

# YEŞİL ARAYÜZLERİN İŞLEVLERİNE İLİŞKİN BİR ARAŞTIRMA, BARTIN ÖRNEĞİ

Fulden Gizli<sup>1\*</sup>, Hatice Selma Çelikyay<sup>2</sup>

<sup>1</sup> Bartın Üniversitesi, Lisansüstü Eğitim Enstitüsü, Peyzaj Mimarlığı Anabilim Dalı

<sup>2</sup> Bartın Üniversitesi, Mühendislik, Mimarlık ve Tasarım Fakültesi, Peyzaj Mimarlığı Bölümü

## Öz

Varoluşunun başlangıcında doğa ile bütünleşen bir yaşam süren insanoğlu, bugün yaşadığı kentsel ortamlarda hızla artan nüfus sebebiyle çevresel sorunlarla karşılaşmaktadır. Günümüzde kentleşmenin artması beraberinde 'çevresel taşıma kapasitesi', 'kentlerin yaşanabilirliği' gibi kavramları gündeme getirmektedir. İnsanoğlunun doğadan giderek uzaklaşması ve betonlaşan yapı çevre içerisinde kalması yaşam kalitelerini giderek azaltmaktadır. Günlük yaşantısının %80'nini iç mekânlarda geçiren kent insanı, kalan zamanlarını da doğadan uzak yapay çevrelerde geçirmektedir. Dolayısıyla ekoloji, kent ekolojisi, bina ekolojisi ve insan ekolojisi kavramları daha da önem kazanmaktadır. Doğa ile daha çok bağlantı kurmaya olanak sağlayan yeşil alanlar yapı kütlelerinin arasındaki insanlar ve kentler için iyileştirici özellikler barındırmaktadır. İç mekân ile dış mekânların bağlantı noktalarının tanımladığı geçişim alanlarındaki yeşil arayüzler ise doğayı kente taşımakta ve yapay çevre içerisindeki insanoğlunun doğa ile buluşabilmesine yardımcı olmaktadır. Bu çalışma bahsedilen kavramlar çerçevesinde geçişim alanlarında uygulanan yeşil arayüzleri ve bu arayüzlerin işlevlerini incelemektedir. Araştırma alanı Bartın ilinde bulunan kafe ve restoranlar olarak belirlenmiş ve nitel bir çalışma yürütülmüştür. Çalışma sonuçları literatür taramasından elde edilen bilgiler ışığında yorumlanmıştır.

**Anahtar Kelimeler:** Yeşil arayüzler, kent ekolojisi, Bartın

## A RESEARCH ON THE FUNCTIONS OF GREEN INTERFACES, BARTIN EXAMPLE

### Extended Abstract

Human beings, who lived a life integrated with nature at the beginning of their existence, today face environmental problems due to the rapidly increasing population in the urban environments they live in. Today, increasing urbanization brings concepts such as 'environmental carrying capacity' and 'livability of cities' to the agenda. The fact that human beings are increasingly moving away from nature and staying in a concrete built environment gradually reduces their quality of life. City people spend 80% of their daily lives indoors and spend the rest of their time in artificial environments far from nature. Therefore, the concepts of ecology, urban ecology, building ecology and human ecology are gaining more importance. Green areas, which allow greater connection with nature, have healing properties for people and cities among the building masses. Green interfaces in the transition areas defined by the connection points of indoor and outdoor spaces bring nature to the city and help human beings in the artificial environment to meet nature. This study examines green interfaces applied in transition areas and the functions of these interfaces within the framework of the mentioned concepts. The research area was determined as cafes and restaurants in Bartın province and a qualitative study was conducted. Qualitative research is a method that is inquisitive, interpretive and tries to understand the form of the problem. It is supported by data collection techniques such as observation, interviews, document and discourse analysis. Qualitative research analyzes problems with an interpretive approach in line with the data they collect. Since qualitative research can be very comprehensive, it is necessary to determine the study group and narrow down the samples. In this study, the samples were narrowed down to cafes and restaurants in Bartın province. The method used to identify, analyze and report the themes in this study is the "thematic analysis" method. Thematic analysis allows organizing data sets at the smallest size and describing them in depth. In the light of information from the literature, themes were previously created and questions were compiled under these themes. These headings have been determined as aesthetic, ecological, economic and spatial functions. In addition, a promotional brochure was given to the operators before the meeting to make the concepts easier to understand. The interviews were recorded with the permission of the operators, and the voice recordings were subsequently converted into written documents and examined. The relationships of the cafes and restaurants examined in the study with their immediate surroundings were also taken into consideration. In this way, a spatial analysis table was created to compare the analyzes with each other and approach them from a holistic perspective. The answers were simplified by using the coding method

### \*Sorumlu Yazar (Corresponding Author):

Fulden GİZLİ; Bartın University, Graduate School of Natural and Applied Sciences Department of Landscape Architecture, 74100, Bartın-Turkey.

Geliş (Received) : 14.11.2023

Kabul (Accepted) : 30.12.2023

Basım (Published) : 31.12.2023

in order to make the analyzes of the interviews visible, to ensure that the data created semantic integrity and to reach conclusions. While conducting the analyzes in this study, each question was grouped and examined under its own thematic title. In this qualitative study, which was conducted to investigate the functional expectations of cafe and restaurant operators from green interfaces, the data obtained after interviews with cafe and restaurant operators who have included green interface designs in their transition areas were interpreted together with the data from the literature and inferences were made.

**Key Words:** Green interfaces, urban ecology, Bartın

## 1. Giriş

Mekân kavramı zamanla gelişerek farklı türleri ve alt başlıkları ile büyük boyutlara ulaşmıştır. Bu nedenle literatürde mekâna ilişkin pek çok tanım bulunmaktadır. Genel tanımıyla incelendiğinde mekân, insan eylemleri üzerine inşa edilen ve düzenlenen ortamdır (Çelikiyay & Gizli, 2019). Mimarlıktaki kullanımları dikkate alınarak, “iç” kavramı, binanın mekânsal düzenini, binayı oluşturan bölümlerin programlanmasını tanımlarken, “dış” kavramı ise binanın hacimsel düzenini, cephesini ve binayı çevreleyen manzarayı tanımlamada kullanılmaktadır (Benian, 2010). Bu bağlamda mekân sınıflandırmaları incelenirken iç mekân ve dış mekân ilişkisi hem kamusal hem de özel alan niteliği ile gündeme gelmektedir. İç- dış birlikteliği, hem düşünsel hem de fiziksel olarak barındırdığı karşıtlık ve saydamlık yaratma etkisi ile geçiş bir arayüzdür (Öztürk & İsmailoğlu, 2017). Artan kentli nüfusu, kentsel yapılanma ve teknolojik gelişimler sebebiyle doğal yeşil alanlar zarar görmekte, kent içi parklar ve bahçelerin sayısı gün geçtikçe azalmaktadır. Bu soruna karşı geliştirilen yeşil arayüzler, kentlinin yeşil alanlara daha çok yer verme arayışına, doğa ile bütünleşme isteğine, doğal kaynakları korumaya çözüm niteliğindedir.

Bu çalışmanın konusu, iç mekân ve dış mekân birlikteliğinden oluşan geçişim alanlarında kullanılan yeşil arayüzleri, kent, bina ve insan ekolojisi üzerindeki işlevleri üzerinden incelemektir. Daha nitelikli araştırmalar yapabilmek için çalışma Bartın ilinde, geçişim alanlarına sahip ve bu alanlarda yeşil arayüz tasarımları bulunduran kafe ve restoranlar olarak öznelendirilmiştir. Bu bağlamda çalışmanın amacı, kafe ve restoran işletmecilerinin yeşil arayüz tasarımlarının işlevsel beklentilerini ortaya koymaktır. Bu çalışmada yöntem nitel araştırma olarak belirlenmiştir. Literatürden gelen bilgiler ışığında oluşturulan soru grubu ile kafe ve restoran işletmecileri ile görüşmeler yapılmıştır. İznil ve kayıt altına alınarak yapılan bu görüşmeler yazılı doküman haline getirilip incelenmiştir. Görüşmeler sonucu elde edilen çıkarımlar görüşme bulguları kısmında literatürden elde edilen bilgiler ile entegre edilerek yorumlanmıştır.

## 2. Yeşil Arayüzler ve Kent, Bina, İnsan Ekolojisi ile İlişkisi

Yeşil arayüzler uygulanış biçimleri açısından literatürde farklı isimler altında gruplandırılmaktadır. Örneğin dikey bahçe, duvarların yüzeyini bitki kompozisyonları ile kaplayan ve tüm biçimleri ifade eden tamamlayıcı bir terimdir. Büyüyen bitkilerin, binaların veya bina cephelerinin belirlenmesinde kullanılmaktadır. Mir (2011) çalışmasında, dikey bahçeleri doğal bitki duvarları, yeşil cepheler ve yaşayan duvar sistemleri olarak üç grupta incelemiştir. Doğada kendiliğinden var olan, dik açığa sahip yüzeylerde gelişen bitkisel alanlar doğal bitki duvarlarını oluşturmaktadır. Bu tür duvarlar coğrafi olarak kendiliğinden oluşabileceği gibi, yapısal yüzeylerde bulunan boşluklardan, taş duvarlardan, terk edilmiş yapı cephelerinden de oluşabilmektedir. Yeşil cepheler ise, özel olarak tasarlanmış, tırmanıcı veya yer örtücü bitkilerin kullanıldığı dikey bahçelerdir. Toprağa ya da saksıya dikilerek oluşturulabilirler. Yaşayan duvar sistemleri ise önceden düzenlenmiş dikey modüllerle yapısal olarak bir duvara sabitlenmiş bitkilerden oluşmaktadır. Bu sistemler modüler sistemler, keçe yüzeyli sistemler, mineral yün tabanlı sistemler ve köpük tabanlı sistemler olabilmektedir (Mir, 2011; Kanter, 2014). Bunlara ek olarak, dikey bahçeler yeşil iskele, yeşil alan duvarları, biyo-yüzeyli duvarlar gibi farklı isim ve gruplandırmalarla da literatürde yer almaktadır (Tzortzi & Sophocleous, 2018).

Dünyada kentleşmenin artması beraberinde “çevresel taşıma kapasitesi”, “kentlerin yaşanabilirliği” kavramlarını gündeme getirmektedir. Bu sebeple mevcut peyzaj kapasitesinin korunması, doğal gelişime müdahalenin sınırlı olması, doğal görünümün korunması, mevcut habitatların korunması ve onarımı gibi ekolojik değeri olan yaklaşımlar tercih edilmeye başlanmıştır. Bu bağlamda yeşil arayüzlerin kent ekolojisine katkı sağladığı hususlar bulunmaktadır. Örneğin yeşil arayüz tasarımları biyo-çeşitliliğe katkı sağlayarak yaşam alanı oluşturmada, kuşlar, kelebekler, arılar gibi canlıların su, yiyecek, korunma veya barınma gibi temel ihtiyaçlarını karşılamaktadır. Yapılan bir çalışmada bitkilerin gürültüyü 5 dB. kadar azaltabilen ses emici özelliklerinin olduğu kanıtlanmış olup işyerlerinde ve evlerde 40 dB.’e kadar dış gürültüyü ve titreşimleri azalttığı bilinmektedir (Örnek, 2011). Kentsel

ısı adası, kentleşmeden dolayı kentsel sıcaklığın çevredeki kırsal alanlardan daha yüksek olduğu anlamına gelmektedir. Gün boyunca binaların cepheleri ve sert yüzeyler güneş ışıklarını emerek geceleri kentsel ortamın sıcaklığında artışa neden olmaktadır (Taş, 2019). Yeşil arayüz tasarımları ise buharlaşma yüzeyini artırarak ve güneş ışınlarını yansıtarak kentsel ısı adası etkisini azaltmada önemli bir rol oynamaktadır (Ekren, 2017).

Yeşil arayüzler, binanın cephe yüzeyindeki elemanların düzenlemelerini (yüzeydeki malzeme, renk, doku, stiller, doluluk-boşluklar ve açıklıkların boyutları, oranları, detaylar) ve kullanım sırasında cepheye eklenen elemanları (güneşlikler, saçak, tente, çiçeklik, bitki tasarımları vb.) kapsamakta ve binanın sıcaklık yalıtımının gerektirebileceği enerji tüketimini de azaltmaktadır. (Özsel, 2009). Yeşil arayüzler, yağmur suyunun drenajını yavaşlatarak oluşabilecek taşkınları önleyebilmektedir. Yeşil arayüzlerde Uygulanan bitkiler yağmur sularını filtrelemekte ve ekolojik döngüye katkı sağlamaktadır (Taş, 2019). Dolayısıyla yeşil arayüzler yağmur suyu yönetiminde rol oynamaktadır. Hızlı kentleşme ve kırsal alanların azaltılması tarım alanlarını olumsuz etkilemektedir. Günümüzde yeni gıda üretim teknikleri artan nüfus ve kentleşme nedeniyle denenmektedir. Bunlardan biri, yatay alanların azalması nedeniyle ortaya çıkan dikey tarım uygulamalarıdır. Bu sayede taze ve güvenli yiyecek üretilebilmekte ve sürdürülebilir kentsel modele /kentsel ekolojiye katkı sağlayabilmektedir. Aynı zamanda kentsel tarım; su verimliliğini ve organik geri dönüşümü geliştirmektedir. Binalarda enerji verimliliğini artırmakta ve mikro iklimi geliştirmektedir (Başdoğan & Çiğ, 2016).

İnsan ekolojisi, insan ve çevresi arasındaki her türlü etkileşime olarak tanımlanmaktadır. İnsan ve doğal çevre arasındaki enerji ve madde alışverişi, canlılığını sürdürebilmesi açısından önem arz etmektedir. Çağımızda teknoloji, doğal çevre, nüfus artış hızı gibi etmenler bu enerji üretiminin miktarını etkilemekte, çok miktarda enerji üretimi ve dağıtım sırasında toprak, su, hava gibi doğal çevreyi hızla kirleten sanayi artıkları canlıların biyolojik yaşam koşullarını zedelemektedir (Maltaş, 2015). Yeşil arayüz tasarımları da bu bağlamda iyileştirici etki barındırmaktadır. Örneğin, iç mekânlarda kullanılan yeşil arayüz tasarımları hava kalitesinin biyo-filtrasyonunu düzenleyebilmektedir. Psikolojik açıdan yoğunlaşma üzerinde olumlu etkileri yanında, öksürüğü ve boğaz kuruluğunu da azaltmaktadır (Sezen vd. 2017). Kent ölçeğinde değerlendirildiğinde ise kent içerisindeki gazlardan, trafikten kaynaklı hava kirliliğinden, ince toz partiküllerinin yarattığı konforsuzluktan, insanlar için rekreasyon alanlarının yok olmasından ve UV ışınlarının yarattığı zararlardan korunmak için yeşil arayüz tasarımlarına ihtiyaç duyulmaktadır.

### 3. Yeşil Arayüzlerin İşlevleri

Yeşil arayüzlerin işlevleri estetik, ekolojik, ekonomik ve mekânsal olmak üzere dört başlık altında araştırılmıştır.

#### 3.1. Estetik İşlevler

Duygusal alanın güzel olan kısmını inceleyen “estetik” kelimesi, duyu, algı, duyu ile algılamak gibi anlamlar içermektedir. Yeşil arayüz uygulamalarında ise estetik, mekân kullanıcılarının görsel olarak etkilenebilmesi için kullanılan bitkilerin kusursuz güzelliğe göre bilinçli kullanılmasını kapsamaktadır. Bitkilerin boyutları, ölçekleri, biçimleri, renkleri, dokuları ve birbirleriyle olan uyumları estetik değerleri etkilemektedir (Kalay, 2019). Sıkıcı avlular, ruhsuz ve tekdüze mekânlarda modern yapı kabuklarına düşey düzlemde uygulanan yeşil yüzler ile hayat bulmaktadır. Bir başka deyişle, mekânlara sanatsal katkıda bulunmaktadır (Elinç & Elinç, 2010). Bireylerin betonlaşan yapı çevreye karşın doğaya olan özlemleri yeşil arayüz uygulamalarıyla giderilebilmektedir. Bu uygulamalar sırasında hedeflenen etkiye göre bitkisel seçimler yapılmaktadır. Odunsu bitkilerin dekoratif öge olarak algılanmalarında öncelikle sahip oldukları dendrolojik özellikler yani bitkinin gövde, gövde kabuğu, dallar, yapraklar, çiçekler gibi biçim, hacim, renk ve doku özelliklerine önem verilmektedir. Bu öğelerin çeşitli tasarım ilkeleriyle oluşturdukları kombinasyonlar sonucunda, kalıcı ya da yıl içerisinde değişkenlik gösteren görsel etkiler elde edilir. Özellikle, kullanılan bitkinin çiçeklenmiş veya meyve verdiği dönemler tasarımların çekiciliğini artırmaktadır (Erduran & Kabaş, 2010). Bu bağlamda bünyesinde geçişim alanlarına sahip kafe ve restoranların mekânsal tasarımlarını oluştururken bitkilere de yer vermesi, tasarımları daha değerli kılmaktadır.

#### 3.2 Ekolojik İşlevler

Yeşil arayüzlerin ekosisteme pek çok katkısının olduğu yapılan çalışmalarda belirtilmektedir. Kentler özellikle hava kirliliğinin yüksek olduğu alanlardır. Havadaki kirli gazlar kentsel alanlarda çevredeki kırsal alanlara göre 5-25 kat, toz yoğunlaşması ve partiküllerde de 10 kat daha fazladır (Yazıcı, 2017). Yeşil arayüzler ise bu kirliliği ortadan kaldırmada önemli rol oynamaktadır. Bitkiler rüzgâr hızını kesmelerinin yanında, kök veya yaprak bölgelerinde oluşturdukları nemli ortamlar aracılığıyla toz partiküllerini de tutmaktadır (Kanter, 2014). Ek olarak,

bitki yoğunluğunun kent içerisinde artması oksijen üretimi ve karbondioksit tüketimini çoğaltarak kent atmosferinin yenilenmesinde yardımcı olmaktadır. Örneğin herhangi bir sokaktaki 50 konutun tek cephesinin bitkilendirilmesi bu sokaktaki 50 ağacın oksijen üretimi ile karbondioksit tüketimini karşılayabilmektedir (Erdoğan & Khabbazi, 2013). Ayrıca, kentsel ortamlarda güneş ışınlarını kontrol ederek hava sıcaklığını da dengelemektedir. Kent ortamında geceleri ağaç altındaki sıcaklık açık alanlara oranla ortalama 5-8 derece daha yüksektir (Atay, 1988). Uygulama ilkelerine dikkat edilerek oluşturulmuş gürültü perdeleri ise kentsel gürültüyü 10 dB. kadar azalttığı bilimsel araştırmalarla saptanmıştır (Fang & Ling, 2003).

Özetle, yeşil arayüz tasarımlarının temiz hava kalitesini artırması, serinletme etkisinin olması, gürültünün ve kirli havanın emilmesine yardımcı olması, günümüzde artan sera etkisini azaltması, yağmur suyu yönetimi, nem dengelenmesindeki rolü, rüzgâr hızını dengelemesi gibi katkıları bulunmaktadır. Ancak yeşil arayüzlerin ekolojik faydaları uzun vadede kendini göstermektedir. Yeşil arayüzlerin uzun süre başarılı olmasını sağlamak için uygun bitki bileşenlerini bir araya getirmek gerekir (Örnek, 2011). Yeşil arayüzlerin uygulanacağı bölgenin iklim özellikleri, doğal bitki örtüsü, benzer türlerin birlikte kullanılması, uygulama alanının konumu, güneş ışınlarının geliş biçimi, bitkilerin gelişim gücüne göre seçilmesi, uygun uygulama yöntemlerinin kullanılması arayüz tasarımlarının ekolojik işlevlerine etkin katkılar sağlamaktadır.

### 3.3 Ekonomik İşlevler

Birçok tasarımcı ya da yatırımcı yeşil arayüz sistemlerinin inşaat esnasında maliyetli olduğunu düşünmektedir. Fakat kazandırdığı görsel yarar ve etkileri, tüm standart tasarım malzemelerinin üstünde olmaktadır (Aygencel, 2011). Uzun vadede bakıldığında havalandırma masrafları, enerji tasarrufu gibi durumlarda ekonomik faydaları bulunmaktadır. Yazın soğutma maliyetlerini azaltırken kışın da ısınma maliyetlerini azaltmaktadır. Herdem yeşil bitki türleri ile gerçekleştirilen yeşil arayüz tasarımları ısı izolasyonu görevini üstlenmektedir. Bitki örtüsü ile yapı dış yüzeyi arasında kalan hava katmanı konveksiyon yoluyla kaybolan sıcaklık miktarını azaltmaktadır. Bu sebepten, kentsel alanlardaki bitkilerle yapılan gölgelendirme, diğer yüzeylere nispeten ısınma miktarını büyük ölçüde azaltmaktadır. Ancak yalıtımdaki başarı, seçilen bitkinin türüne, yaşına, gelişimine, yön durumuna ve bakım koşullarına göre değişmektedir (Erdoğan & Khabbazi, 2013). Ek olarak, dikey düzlemde uygulanan bitkiler UV ışınlarının dozunu azalttığı için, plastik yüzeylerde, malzemelerde, kaplamalarda ve boyalarda aşınmaların önüne geçer ve böylece şeklinin uzun süre değişim göstermeden aynı kalmasını sağlayarak genel sarfiyatı düşürmektedir (Sercan & Küçükali, 2020). Kafe ve restoranlarda uygulanan yeşil arayüzler müşteriler için keyifli vakit geçirecekleri ortamlar hazırladıklarından işverenlere ekonomik getiri olarak geri dönüş sağlamaktadır. Uyguladıkları yeşil arayüzlerde dikey tarım yapmayı tercih eden kafe ve restoranlar ise kendi sebze ve meyvelerini üreterek bireysel ekonomilerine katkı sağlama imkânı bulmaktadır.

### 3.4 Mekânsal İşlevler

Ülkemizde solucan gübresi kullanımı ile konu hakkında yapılan bilimsel çalışmalar giderek artmasına rağmen henüz istenilen düzeyde değildir. Çalışmalar arttıkça tecrübe kazanımları da artacağından üretimde yol gösterici olacaktır. Bilimsel araştırmalar olumlu sonuç verdiğimiz solucan gübresine olan güven de artacaktır. İçerisinde bulunduğumuz global salgın, doğal afetler gibi ön göremediğimiz olumsuz durumlar için tohum gen bankaları olsa da bitkisel üretim üzerinde durulması gereken önemli bir meseledir. Mümkün olduğunca doğaya zarar vermeden, ilaçlama yapmayarak en yüksek fayda amaçlanmalıdır. Çevreye bir zararı olmayan solucan gübresi, hem toprağa kazanımları hem de atıkların değerlendirilmesini sağlaması yönüyle bitkisel üretimde kullanım alanı daha da arttırılmalıdır. Çiftçilere solucan gübresi kullanımı ve başka organik alternatifler hakkında eğitimlerin katkısı da faydalı olacaktır.

### 4. Materyal ve Yöntem

Bu çalışmanın ana materyalini geçişim mekânlarında tasarlanmış yeşil arayüzler oluşturmaktadır. Bartın ili, Merkez İlçesinde, bünyesindeki geçişim alanında yeşil arayüz tasarımına sahip olan 7 adet kafe ve restoran seçilmiştir. Seçilen kafe ve restoranların işletmecileri araştırmanın örneklemini oluşturmaktadır. Araştırma yapılan kafe ve restoranların konumlarına ilişkin uydu görüntüleri ile iç ve dış mekân görünümlerine ilişkin fotoğraflar sunulmaktadır. Bu çalışma nitel olarak yürütülmüştür. Nitel çalışma probleme ilişkin sorgulayıcı, yorumlayıcı ve problemin biçimini anlama uğraşında olan bir yöntemdir. Tarihsel olarak nitel araştırmaya, doğal olguları belirleme uğraşından hareketle 'doğal araştırma', probleme ilişkin araştırmacının öznel görüşlerini barındırması sebebiyle 'yorumlayıcı araştırma' ve bir konuyu belirli bir sosyal ortam içinde derinlemesine incelemesinden dolayı 'alan araştırması' gibi farklı isimler verilmiştir (Baltacı, 2017). Nitel araştırma probleme ilişkin sorgulayıcı,

yorumlayıcı ve problemin biçimini anlama uğraşında olan bir yöntemdir. Gözlem, görüşmeler, doküman ve söylev analizleri yapmak gibi veri toplama teknikleri ile desteklenmektedir. Nitel araştırmalar, problemleri topladıkları veriler doğrultusunda yorumlayıcı bir yaklaşımla analiz etmektedir.

Nitel bir çalışma yürütmek için öncelikle araştırma probleminin belirlenmiş olması gerekmektedir. Problem bir olgu ya da olay olabilmektedir. Problem genellikle genel ifadeler biçiminde olduğundan konuya ilişkin literatür taramaları ile problem sınırlandırılmaktadır. Literatür taraması hem konuyu sınırlandırırken hem de araştırmacıya sonraki aşamalar için zemin hazırlamaktadır. Böylelikle kuramsal çerçeve de oluşmaya başlamaktadır. Literatür taramaları gerçekleşirken araştırma soruları da kuramsal çerçeve ile beraber oluşmaya başlamaktadır. Sonrasında ise, nitel araştırma çok geniş kapsamlı olabileceğinden çalışma grubunu belirlemek, örneklemeleri daraltmak gerekmektedir. Bu çalışmada örneklemeler Bartın ilinde bulunan kafe ve restoranlar olarak daraltılmıştır.

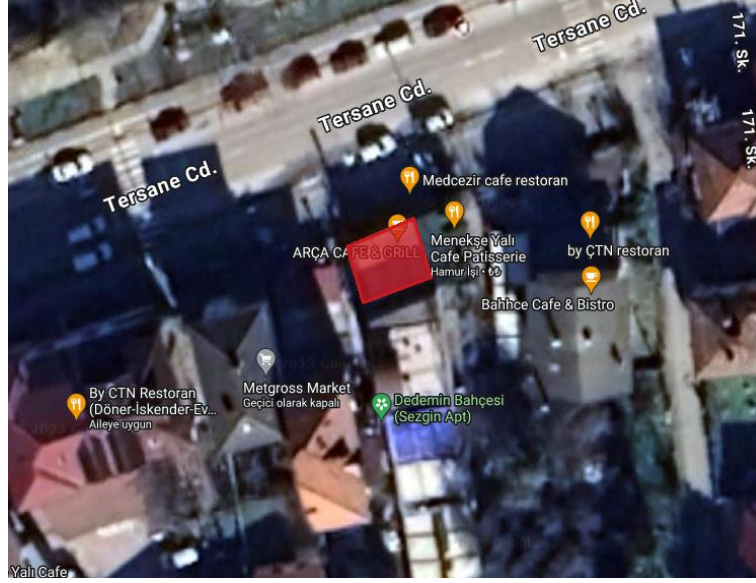
Bu çalışmadaki temaları belirleme, analiz etme ve raporlama için kullanılan yöntem olan “tematik analiz” yöntemidir. Tematik analiz veri setlerini en küçük boyutlarda düzenlemeyi ve derinlemesine betimlemeyi sağlar (Braun & Clarke, 2019). Literatürden gelen bilgiler ışığında temalar önceden oluşturulmuş, sorular bu temaların altlarında derlenmiştir. Özetle, bünyesindeki geçişim alanlarında yeşil arayüz tasarımlarına yer vermiş kafe ve restoran işletmecileri için dört tematik başlık altında soru seti hazırlanmıştır. Ayrıca, görüşme öncesinde verilmek üzere kavramların kolay anlaşılması için kafe ve restoran işletmecilerine tanıtım broşürü verilmiştir. Görüşmeler izinli olarak kayıt altına alınmış, sonrasında alınan ses kayıtları yazılı dokümanlar haline getirip incelenmiştir. Çalışmada incelenen kafe ve restoranların yakın çevresiyle ilişkileri de göz önünde bulundurulmuştur. Bu sebeple analizler yapılırken birbirleriyle karşılaştırıp bütüncül bir bakış açısıyla yaklaşmak için mekânsal analiz tablosu oluşturulmuştur (Tablo 1).

Yapılan görüşmelerin analizlerini bütünleştirmek ve sonuca ulaştırmak için kodlama yöntemi kullanılarak cevaplar sadeleştirilmiştir. Kodlar, verinin araştırmacının ilgisini çeken bir özelliğini tanımlar ve “incelenen olguya ilişkin anlamlı sayılabilecek bilgiye ya da ham verilerin en temel parçasına” karşılık gelmektedir (Boyatzis, 1998). Kodlamada veriler, belirli işaretçiler kullanılarak görünür hale getirilir. Bunun yanında kodlama, verilerin belli bir anlam bütünlüğünü yakalamasını sağlar, kodlama ile veriler daha kolay bir şekilde kavramsallaştırılabilir (Keller, 1995). Bu çalışmada da analizler yapılırken her soru kendi tematik başlığı altında gruplandırılarak incelenmiştir.

#### 4.1 Arça Kafe

Arça Kafe, Bartın kent merkezinin Bartın Çayı kıyısında ‘Yalı Mevkii’ ismi ile anılan Tersane Caddesi üzerinde yer almaktadır (Şekil 1), (URL-1, 2023). Tersane Caddesi hem araç hem de yaya yoğunluğuna sahip bir caddedir. Cadde boyunca uzanan Bartın Çayı kenarındaki rekreasyon alanında yürüyüş yolları, oyun alanları, oturma üniteleri bulunmaktadır. Yolun diğer tarafında ise kafeler, restoranlar ve ticari mekânlar bulunmaktadır. Arça Kafe’nin sağ yanında ticari mekân, sol yanında ise başka bir kafe bulunmaktadır. Ancak sol yanındaki kafe tamamen cam ile perdelenmiş olduğundan geçişim alanı barındırmaktadır. Cadde boyunca sıralanmış kafeler, restoranlar ve ticari mekânların arka tarafında konut alanları bulunmaktadır. Arça Kafe dış mekânında, kaldırımdan kafeye geçiş alanında bitki kasaları içine yerleştirilmiş bitkisel öğeler bulunmaktadır (Şekil 2).





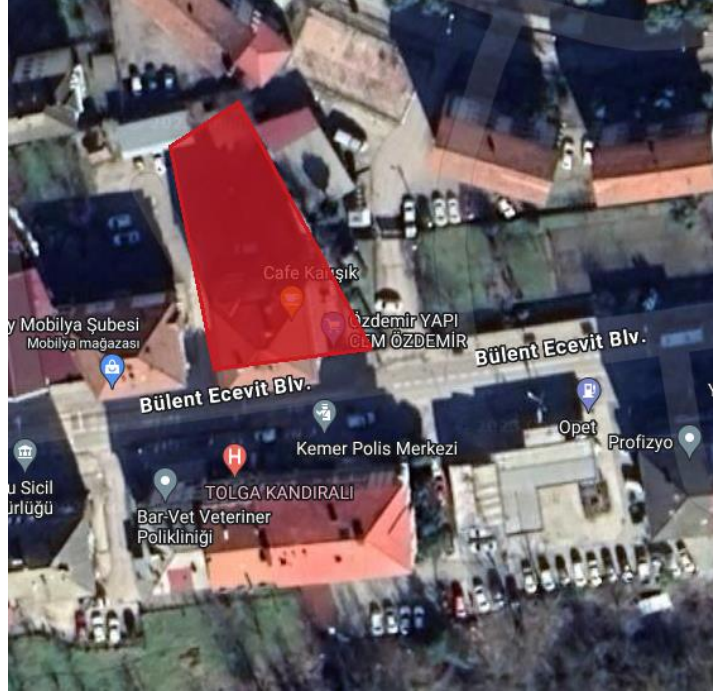
Şekil 1. Arça Kafe'nin konumu (URL-1, 2023)



Şekil 2. Arça Kafe dış mekân ve iç mekânına ilişkin görünümeler

#### 4.2. Kafe Karışık

Kafe Karışık Bartın kent merkezinde Kemerköprü Mahallesi, Bülent Ecevit Bulvarı üzerinde yer almaktadır (Şekil 3), (URL-2, 2023). Kentin merkez dışı alanlarını merkeze bağlayan ve yoğun araç trafiğinin olduğu bulvar boyunca karşılıklı ticari mekânlar, marketler, sağlık klinikleri, kafeler, askeri alan ve polis merkezi bulunmaktadır. Bülent Ecevit Bulvarında araç yoğunluğu kadar yaya yoğunluğu da mevcuttur. Kafe Karışık'ın sağ yanında askeri lojman bölgesi, sol yanında ise market bulunmaktadır. Kafe Karışık'ın sol arkasında kendine ait otoparkı ve bu otoparktan kafenin dış mekânına geçiş bulunmaktadır. Kamusal alandan kafe alanına geçişim alanlarında bitkilendirme tasarım ve uygulamaları görülmektedir (Şekil 4, Şekil 5).



Şekil 3. Kafe Karışık'ın konumu (URL-2, 2023)



Şekil 4. Kafe Karışık'a ilişkin bulvardan giriş ve dış mekân görünümleri

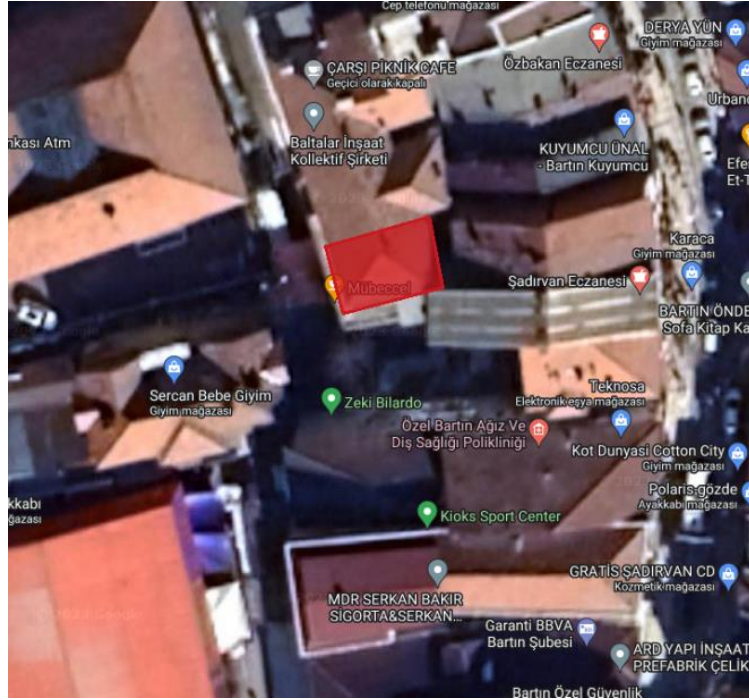


Şekil 5. Kafe Karışık dış mekân görünümleri



### 4.3 Mübeccel Kafe

Mübeccel Kafe, Bartın kent merkezinde Davut Fırıncıoğlu Caddesi ile Şadırvan Caddesi arasında kalan bölgede konumlanmaktadır (Şekil 6, (URL-3, 2023). Araç geçişine kapalı bu alanlarda çok yoğun bir yaya trafiği mevcuttur. Mübeccel Kafenin önündeki yaya yolu, kent için önem arz eden iki ana caddenin birleşim aksını oluşturduğundan geçişim için kullanılmaktadır. Karşısında bulunan bina ticari iş hanı, sağ yanı boş bir alan, sol yanı ise ticari mekân olarak kullanılmaktadır. Ayrıca, kentin doğal ürünlerinin satıldığı yerel pazar yerlerinin çok yakınında bulunmaktadır. Mübeccel Kafe'nin giriş alanlarında yeşil arayüzler ve bitkilendirme tasarımları yer almaktadır (Şekil 7).



Şekil 6. Mübeccel Kafe'nin konumu (URL-3, 2023)



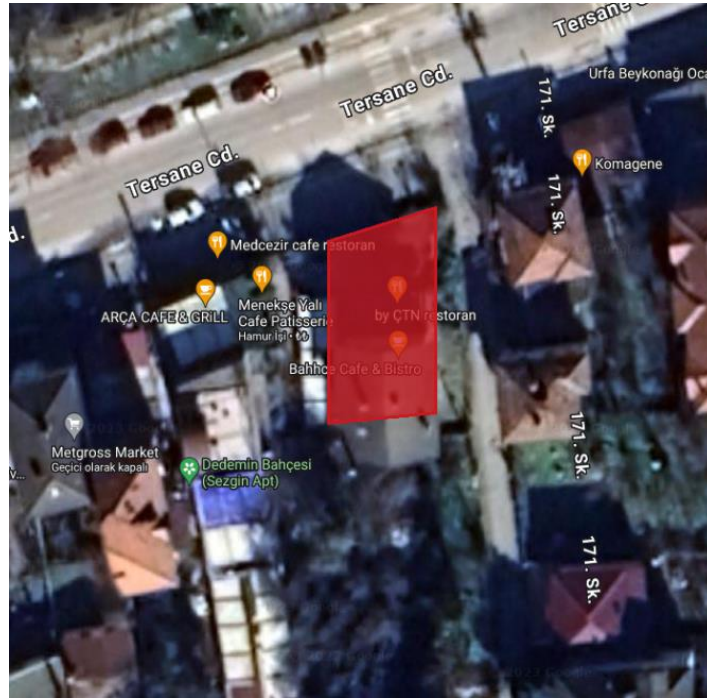
Şekil 7. Mübeccel Kafe'nin giriş alanı, geçişim alanı ve yaya yoluna ilişkin görüntüler



#### 4.4 Bahhce Kafe

Bahhce Kafe, Bartın kent merkezinin Bartın Çayı kıyısında ‘Yalı Mevkii’ ismi ile anılan Tersane Caddesi üzerinde yer almaktadır (Şekil 8), (URL-4, 2023). Tersane Caddesi hem araç hem de yaya yoğunluğuna sahip bir caddedir. Cadde boyunca uzanan ırmağın paralelinde yürüyüş yolları, oyun alanları, oturma üniteleri bulunmaktadır. Yolun diğer tarafında ise Bahhce Kafe gibi sıralanmış kafeler ve ticari mekânlar bulunmaktadır. Bahhce Kafe’nin sağ yanında bir başka kafe, sol yanında ise arka sokaklara bağlanan bir cadde bulunmaktadır. Kafeler ve ticari mekânların sıralı olduğu bu caddenin arka kısmında ve devamında ise konutlar bulunmaktadır.

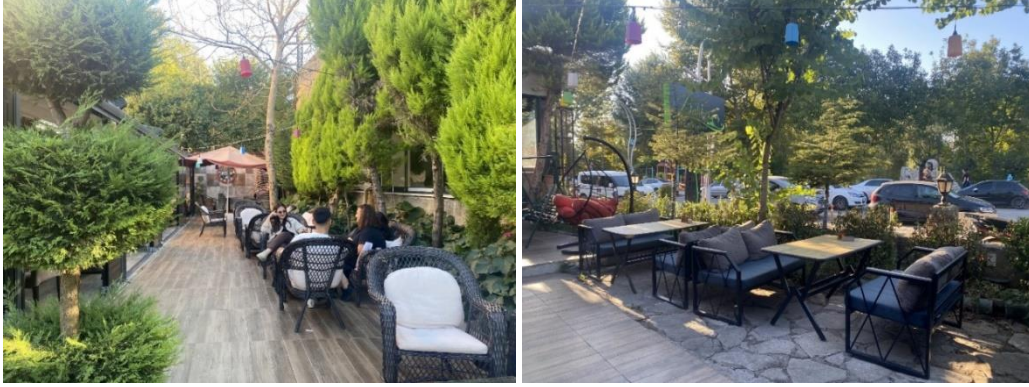
Bahhce Kafe’nin giriş kısmındaki kaldırımdan kafe alanına geçişte ve kafe dış mekânının yan taraflarında yeşil arayüzler ve bitkilendirme tasarımları yer almaktadır (Şekil 9, Şekil 10).



Şekil 8. Bahhce Kafe’nin konumu (URL-4, 2023)



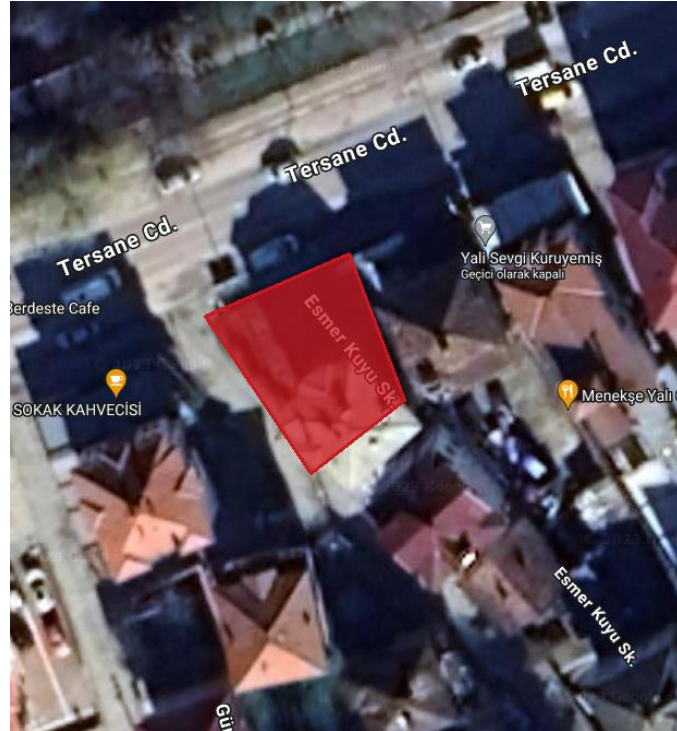
Şekil 9. Bahhce Kafe girişi ve dış mekân görünüşleri



Şekil 10. Bahhce Kafe dış mekân görünümü

#### 4.5 Vakana Garden Kafe

Vakana Garden Kafe, Bartın kent merkezinin Bartın Çayı kıyısında ‘Yalı Mevkii’ ismi ile anılan Tersane Caddesi üzerinde yer almaktadır (Şekil 11), (URL-5, 2023). Tersane Caddesi hem araç hem de yaya yoğunluğuna sahip bir caddedir. Cadde boyunca Vakana Garden Kafe gibi sıralanmış kafeler ve ticari mekânlar bulunmaktadır. Vakana Garden Kafe’nin sağ yanında arka sokaklara bağlanan bir ara yol, ara yolun diğer tarafında başka bir kafe bulunmaktadır. Vakana Garden Kafe’nin sol yanında ise konut binası mevcuttur. Bu bina kafe ile bitişik yapı düzeninde olduğundan, cephe yeşil arayüz duvarı ile kaplanmıştır. Kafeler ve ticari mekânların sıralı olduğu bu caddenin arka kısmında konutlar bulunmaktadır. Kafenin dış mekânı ile kamusal alan sınırında yeşil arayüzler ve bitkilendirme tasarımları yer almaktadır (Şekil 12, Şekil 13).



Şekil 11. Vakana Garden Kafe’nin konumu (URL-5, 2023)





Şekil 12. Vakana Garden Kafe girişi ve dış mekân görünümüleri

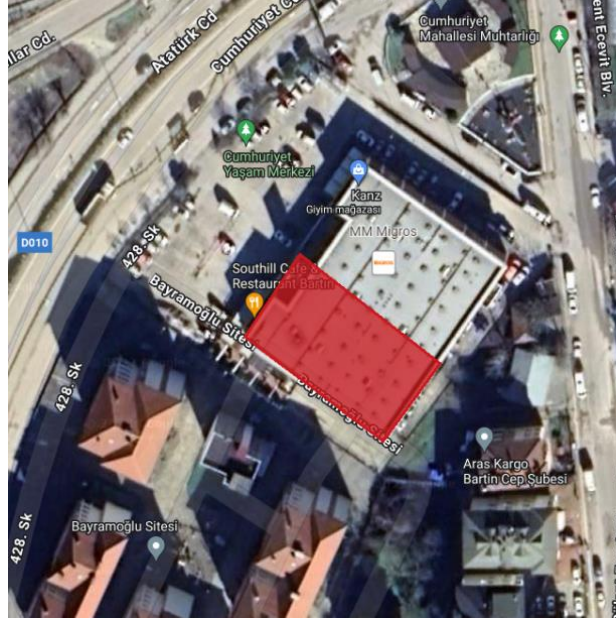


Şekil 13. Vakana Garden Kafe dış mekân görünümüleri

#### 4.6 Southill Kafe&Restoran

Southill Kafe& Restoran, Bartın kent merkezi dışında çevre yolunu merkeze bağlayan Cumhuriyet Caddesi üzerinde bulunmaktadır (Şekil 14), (URL-6, 2023). Ana yol üzerinden girişi bulunmadığından, yan yoldan kafenin önündeki geniş otoparka bağlanan giriş kullanılmaktadır. Kafenin sağ yanında konut sitesi bulunmakta, sol yanında ise kentin en büyük marketi niteliğindeki ticari mekân bulunmaktadır. Bu ticari mekân ile ortak kullanılan otopark kafenin ön tarafındaki giriş cephesinde bulunmaktadır. Kafenin ve yanındaki bitişik ticari mekânın çevre binalar ile yakın ilişkisi bulunmamaktadır. Ön kısımda herhangi bir yaya yolu bulunmamaktadır. Bu sebepten yaya yoğunluğu yanındaki ticari mekânın kullanıcıları tarafından oluşmaktadır. Southill Kafe& Restoran'ın geçişim alanında yeşil arayüzler yer almaktadır. Giriş kısmı ile iç bahçesinde bitkilendirme tasarımları yapılmıştır (Şekil 15, Şekil 16).





Şekil 14. Southhill Kafe& Restoran'ın konumu (URL-6, 2023)



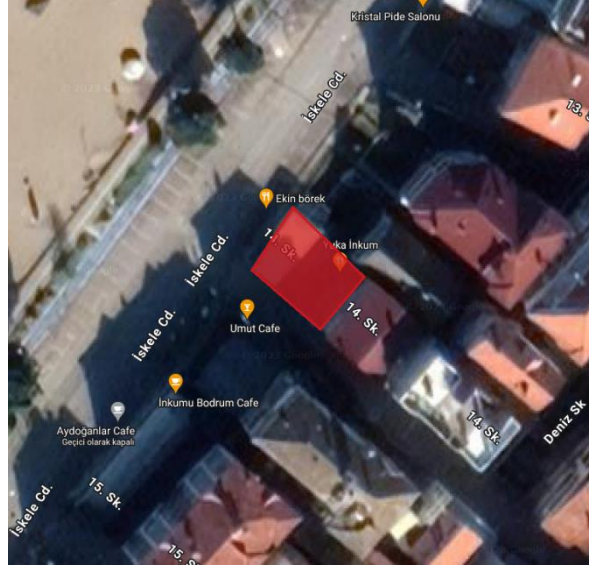
Şekil 15. Southhill Kafe&Restoran girişi ve geçişim alanına ilişkin görüntüler



Şekil 16. Southhill Kafe& Restoran dış mekân ve yeşil arayüz görüntüleri

#### 4.7 Yuka Kafe&Bar

Yuka Kafe&Bar, Bartın ilinden 20 dk. uzaklıkta Karadeniz kıyısında bulunan tatil beldesi İnkumu'nda yer almaktadır (Şekil 17), (URL-7, 2023). Hem yaya hem de araç trafiği bulunduğu İskele Caddesi üzerindedir (Şekil 18). Cadde boyunca sıralanmış konutların bazılarının giriş katları ticari mekânlar olarak kullanılmaktadır. Yuka Kafe&Bar da bunlardan biridir. Sağ yan cephesinde arkadaki konut alanlarına geçişi sağlayan ara yol, yolun hemen diğer yanında ise başka bir kafe bulunmaktadır. Yuka Kafe&Bar'ın sol yanında ve arkasında konutlar mevcuttur. Dış mekânında bitkilendirme tasarımları, iç mekânında yeşil arayüzler bulunmaktadır (Şekil 18, Şekil 19, Şekil 20).



Şekil 17. Yuka Kafe&Bar'ın konumu (URL-7, 2023)



Şekil 18. Yuka Kafe&Bar'ın dış mekân görüntüleri





Şekil 19. Yuka Kafe&amp;Bar'ın iç mekân görünümü



Şekil 20. Yuka Kafe&amp;Bar'ın iç mekân görünümü

Aşağıda araştırma yapılan kafe ve restoranların yaya yolu, araç yolu erişimlerini ve gürültü durumlarını gösteren mekânsal analiz tablosu yer almaktadır (Tablo 1).

**Tablo 1.** Çalışmada yer alan kafe ve restoranlara ilişkin mekânsal analiz tablosu

MEKÂN İSİMLERİ	Ön cephede yaya yolu	Ön cephede araç yolu	Sağ yan cephede yaya yolu	Sağ yan cephede araç yolu	Sol yan cephede yaya yolu	Sol yan cephede araç yolu	Çevresel yaya yoğunluğu	Çevresel araç yoğunluğu	Çevresel gürültü yoğunluğu
ARÇA KAFE	x	x					x	x	x
KAFE KARIŞIK	x	x		x			x	x	x
MÜBECCEL KAFE	x				x		x		x
BAHHCE KAFE	x	x	x		x	x	x	x	x
VAKANA GARDEN KAFE	x	x			x	x	x	x	x
SOUTHILL KAFE		x						x	x
YUKA KAFE	x	x	x	x			x	x	x



## 5. Görüşme Bulguları

Bu çalışma Bartın ilindeki 7 farklı kafe ve restoran incelenerek ve işletmecileri ile görüşme yapılarak tamamlanmıştır. Demografik bilgilerine göre, görüşme yapılanlar 35 yaş üzeri erkek işletmecilerden oluşmaktadır. Eğitim durumları ise lise ve üniversite mezunları olmak üzere gruplandırılabilir.

### 5.1 Estetik İşlevlere İlişkin Bulgular

Geçişim alanlarında bulunan yeşil arayüz tasarımlarının estetik işlevleri görüşmeler doğrultusunda incelendiğinde elde edilen kodların literatür araştırmaları sonucunda elde edilen veriler ile büyük ölçüde örtüştüğü saptanmaktadır. Örneğin güzellik algısı sorulduğunda kafe ve restoran işletmecilerinin tümü kendi bakış açıları doğrultusunda “güzel” tasarlanmış mekânlar elde etmek için yeşil arayüz tasarımlarından faydalanmıştır sonucuna varılmaktadır. Yapılan görüşmeler sonucunda, işletmeciler güzellik algısını günümüzün betonlaşmış yapılarından uzaklaşıp doğaya ait gibi görünen mekânlar olarak tanımlanmaktadır. Estetik değerler üzerine düşünüldüğünde her biri kendi mekânı için vurgu, hareketlilik, sınırlandırma gibi mekânsal tasarımı etkileyen durumlarda yeşil arayüz tasarımlarından faydalanıp estetik işlevler elde etmeyi planlamıştır. Renklerin, doku farklılıklarının, boyutların mekânlarında yarattıkları etkiler bilinçli olarak kurgulanmıştır. Örneğin yeşil arayüz tasarımlarının yıl içindeki çiçeklenmesi ve bu çiçeklenmenin yarattığı etkinin kafe ve restoran sahipleri tarafından estetik bir işleve sahip olduğu vurgulanmaktadır. Diğer bir örnek ise, sarmaşık ile oluşturulabilecek bir güneş kırıcı sistemin, hazır satın alınabilen diğer tasarım öğelerine tercih edilmiş olduğu bildirilmektedir. Tercih sebebi ise güzel, doğal bir mekân oluşturma niyeti olduğu belirtilmektedir (Tablo.2).

**Tablo 2.** Estetik işleve ilişkin görüşme sonuçları kodlama tablosu

MEKÂN İSİMLERİ	SORU 1	SORU 2	SORU 3
	Yeşil arayüz tasarımlarının mekânınızdaki güzellik algısını tamamladığını düşünüyor musunuz?	Yeşil arayüz tasarımlarındaki renk, boyut, form, doku gibi öğeler mekânınızın tasarımını etkiliyor mu?	Yeşil arayüz tasarımlarının yıl içerisindeki değişimi mekânınıza farklılık, hareketlilik veya vurgu katıyor mu?
ARÇA KAFE	Kod 1. Doğal hayat özlemi Kod 2. Rahatlatıcı hissiyat	Kod 1. Tamamlayıcı eleman Kod 2. Sıcak ortam	Kod 1. Güzel koku Kod 2. Yer değiştirme
KAFE KARIŞIK	Kod 1. İnsan doğası Kod 2. Betonlaşma karşıtı	Kod 1. Tasarıma hareket katma	Kod 1. Hareketlilik katma Kod 2. Farklılık katma
MÜBECCEL KAFE	Kod 1. Kaçış mekânı Kod 2. Betonlaşma karşıtı	Kod 1. Bütünlüğü tasarım Kod 2. Alana yönelik seçimler	Kod 1. Yaprak dökümlerinden yararlanma
BAHÇE KAFE	Kod 1. Bahçe hissiyatı	Kod 1. Güneş kırıcı eleman Kod 2. Engelleyici eleman	Kod 1. Renk ile vurgu katma
VAKANA GARDEN KAFE	Kod 1. Yeşil özlemi	Kod 1. İç-Dış mekân uyumu Kod 2. Sık yapraklı bitki seçimi Kod 3. Sarmaşık yapılı bitki seçimleri	Kod 1. Çiçeklenen bitki seçimleri Kod 2. Coğrafyaya uygun bitki seçimleri
SOUTHİLL KAFE	Kod 1. Doğal hayat sevgisi Kod 2. Gelecek keyfisi	Kod 1. Farklılık yaratmak Kod 2. Hareketlilik kazandırmak	Kod 1. Çiçeklenen bitki seçimleri
YUKA KAFE	Kod 1. Bitki kullanımını vurgulamak Kod 2. Tazelenmiş hissiyatı	Kod 1. Amaca yönelik bitki seçimi Kod 2. Alana yönelik seçimler Kod 3. Mekânsal ayırıcı eleman	Kod 1. Çiçeklenen bitki seçimleri

### 5.2 Ekolojik İşlevlere İlişkin Bulgular

Yeşil arayüzlerin ekolojik katkıları özel ölçüm cihazları kullanılarak ve süreç içerisindeki ölçümleri karşılaştırılarak uzmanlar tarafından belirlenmektedir. Bu sebeple, kafe ve restoran işletmecilerinin yeşil arayüzlerden ekolojik beklentileri diğer işlevlere göre daha yüzeysel kalmaktadır. Literatürden öğrenilen bilgileri gözlemleyemedikleri ve kısa vadede etkilerini tespit edemediklerinden işletmeciler bu bölümde çok ayrıntılı cevaplar verememektedir. Örneğin, yeşil arayüzlerin gürültüyü azalttığı bilgisi literatürden gelen bilgilerde olmasına rağmen, çalışmada görüşülen işletmeciler için yeşil arayüzlerin gürültü kesici özelliği bulunmamaktadır. İşletmecilerin yeşil arayüzlerin gürültü kesici özelliğinin farkında olmadığı kafe ve restoranlara ilişkin mekânsal

analiz tablosu incelendiğinde bu kafe ve restoranların yoğun araç ve yaya trafiğinin olduğu bölgelerde konumlandığı görülmektedir. Sonuç olarak, mekânsal konum işletmecilerin beklentilerini etkilemekte, ekolojik işlevlerine karşı düşüncelerinin şekillenmesinde rol oynamaktadır. Bir taraftan da işletmeciler gözlemlenebilir ekolojik işlevler olarak sayılabilen kedi, kuş, kelebek gibi faunaya dâhil hayvanlar için yeşil arayüzlerin bir ekosistem oluşturduklarını belirtmişlerdir. Görüşme yapılan işletmeciler yeşil arayüz tasarımlarını bu beklentiyle yapmasalar da yine de oluşturdukları etkinin bilincinde oldukları kanısına varılmaktadır. Aynı şekilde, yeşil bitkilerin ince toz partiküllerini tutmasından faydalandıkları bilgisi görüşmeler sırasında edinilmiştir (Tablo.3).

**Tablo 3.** Ekolojik işleve ilişkin görüşme sonuçları kodlama tablosu

MEKÂN İSİMLERİ	SORU 1	SORU 2	SORU 3
	Yeşil arayüz tasarımları kent yaşamında biyo-çeşitliliğe katkı sağlıyor mu?	Yeşil arayüz tasarımlarının mekânınızın güneşlenme durumuna etkisi var mı?	Yeşil arayüz tasarımlarının mekânınızdaki gürültü ve hava kirliliğine etkisi var mı?
ARÇA	Kod 1. Faunaya katkı	Kod 1. Güneş kırma	Kod 1. Polenlerden koruma
KAFE KARIŞIK	Kod 1. Faunaya katkı	Kod 1. Gölgeleme etkisi	Kod 1. Gürültü kesici özelliği yok
MÜBECCEL	Kod 1. Betonlaşmış bir çevre	Kod 1. Şemsiye görevi görme	Kod 1. Gürültü kesici özelliği yok Kod 2. Toz ve egzoz tutucu
BAHÇE KAFE	Kod 1. Faunaya katkı	Kod 1. Güneş kırıcı etki	Kod 1. Gürültü kesici özelliği yok Kod 2. Hava kirliliğine katkı
VAKANA GARDEN	Kod 1. Faunaya katkı	Kod 1. Gölgeleme etkisi	Kod 1. Gürültü kirliliği engelleme
SOUTHİLL KAFE	Kod 1. Faunaya katkı	Kod 1. Gölgeleme etkisi Kod 2. Güneş kırıcı etki	Kod 1. Gürültü kesici özelliği
YUKA	Kod 1. Faunaya katkı	Kod 1. Güneş kırıcı etki Kod 2. Gölgeleme etkisi	Kod 1. Gürültü kesici özelliği Kod 2. Hava kirliliğine katkı

### 5.3 Ekonomik İşlevlere İlişkin Bulgular

Yeşil arayüz tasarımlarının ekonomik işlevleri görüşmeler doğrultusunda incelendiğinde literatürden gelen bilgiler ile örtüştüğü saptanmaktadır. Özellikle yeşil arayüzlerin serinletici etkisinin çoğu kafe ve restoran işletmecisinin bu konudaki beklentisini karşıladığı görülmektedir. Klimalandırma etkisi yaratarak kendilerine maddi kazanımlar getirdiği belirtilmiştir. Dikey tarım konusunda ise, görüşülen her işletmeci tarafından en az bir kez düşünüldüğü fakat yetersiz bilgi ve mekânsal sıkıntılar nedeniyle vazgeçip, daha küçük ölçeklerde belirli amaca yönelik üretimler tercih edildiği öğrenilmiştir. Örneğin, saksıda yetişen fesleğen, ya da ufak bir alanda biberiye, ada çayı gibi küçük ölçekli yenilebilir bitkiler üreterek ekonomilerine katkı sağlamayı amaçladıkları bilgisine ulaşılmıştır. Geçişim alanlarında uygulanan yeşil arayüz tasarımlarının ekonomik işlevlerinden işletmeciler için en geçerlisinin ise, müşteriler tarafından tercih edilir bir mekâna dönüştürme çabası olduğu anlaşılmaktadır. Beğenilen, ilgi çeken, etkili bir uygulama ile yeşil arayüz tasarımı yapıldığında, mekâna yeniden gelen müşteriler ile ekonomik bağlamda geri dönüşe katkı sağlandığı belirtilmiştir (Tablo.4).

**Tablo 4.** Ekonomik işleve ilişkin görüşme sonuçları kodlama tablosu

MEKÂN İSİMLERİ	SORU 1	SORU 2	SORU 3
	Yeşil arayüz tasarımları mekânınızda sınırlandırma ya da paravan etkisi yaratıyor mu?	Yeşil arayüz tasarımları mekânınızda fiziksel yönlendirmeye yardımcı oluyor mu?	Yeşil arayüz tasarımları mekânınızda işlevleri/kullanımları birbirinden ayırıyor mu?
ARÇA KAFE	Kod 1. Yönlendirici olarak kullanılması	Kod 1. Giriş vurgulaması/yönlendirmesi	Kod 1. Bahçe ve sokak ayırıcı elemanı
KAFE KARIŞIK	Kod 1. Giriş vurgulaması/yönlendirmesi	Kod 1. Yürüme yolu vurgulaması	Kod 1. Balkon kısmı ayırıcı elemanı
MÜBECCEL KAFE	Kod 1. Paravan etkisi	Kod 1. Sınırlandırma etkisi	Kod 1. Giriş yolu ayırıcı elemanı
BAHÇE KAFE	Kod 1. Sınırlandırma etkisi Kod 2. Paravan etkisi	Kod 1. Giriş vurgulaması Kod 2. Keskinlik giderilmesi	Kod 1. Yol ve çevreden ayırıcı eleman
VAKANA GARDEN KAFE	Kod 1. Paravan etkisi	Kod 1. Giriş vurgulaması Kod 2. Bölümlerin vurgulanması	Kod 1. Yol ve çevreden ayırıcı eleman
SOUTHİLL KAFE	Kod 1. Sınırlandırma etkisi Kod 2. Paravan etkisi	Kod 1. Sınırlandırma etkisi	Kod 1. Sınırlandırma etkisi
YUKA KAFE	Kod 1. Sınırlandırma etkisi Kod 2. Vurgulama etkisi Kod 3. Paravan etkisi	Kod 1. Kamufle etkisi	Kod 1. Vurgulama etkisi Kod 2. İç kısma yönlendirme

#### 5.4 Mekânsal İşlevlere İlişkin Bulgular

Çalışmanın son kısmı olarak mekânsal işlevleri incelemek üzere görüşmeler yapılmıştır. Mekânlar kişilerin sadece fizyolojik gereksinimlerini karşılamak üzere sınırlı alanlar değil, birlikte duygusal etkinlik barındıran duyu ve düşüncelerini belirleyen psikolojilerini de etkileyen bileşenlere sahip olmalıdır (Çomak, 2020). Bu açıdan değerlendirildiğinde yeşil arayüz tasarımlarının kafe ve restoran kullanıcılarının konforlu vakit geçirmeleri için sınır belirleyici, bölümlere ayırıcı, paravan etkisi yaratıcı özellikleri işletmecilerin beklentileri arasında yer almaktadır. Yeşil arayüzlerin kullanıcıları yönlendirmek, tasarımın bölümlerini vurgulamak ya da kamufle etmek amacıyla da kullanıldığı görülmektedir. Ayrıca, araç ve yaya yolu kenarında konumlanan tüm kafe ve restoranların ayırıcı eleman olarak yeşil arayüz tasarımlarını kullandığı tespit edilmiştir (Tablo.5).

**Tablo 5.** Mekânsal işleve ilişkin görüşme sonuçları kodlama tablosu

MEKÂN İSİMLERİ	SORU 1	SORU 2	SORU 3
	Yeşil arayüz tasarımlarının mekânınızın enerji verimliliğine katkısı var mı?	Yeşil arayüz tasarımında uygulanabilen dikey tarımdan mekânınız faydalanabilir mi?	Yeşil arayüz tasarımları mekânınızın ticari değerini etkiliyor mu?
ARÇA KAFE	Kod 1. Isı verimliliği Kod 2. Serinlik hissiyatı	Kod 1. Yüksek maliyet Kod 2. Risk durumu	Kod 1. Dikkat çekici olması
KAFE KARIŞIK	Kod 1. Soğutma ihtiyacı karşılanıyor	Kod 1. Tarımsal üretim mevcut	Kod 1. Koku ile etkileme
MÜBECCEL KAFE	Kod 1. Pervane ihtiyacı	Kod 1. Tarımsal üretim mevcut Kod 2. Yetersiz alan	Kod 1. Etki durumu yok
BAHÇE KAFE	Kod 1. Serinlik hissiyatı	Kod 1. Kentsel tarım denenmiş	Kod 1. Doğa özlemi giderme Kod 2. Sakinlik ile etkileme
VAKANA GARDEN KAFE	Kod 1. Serinlik hissiyatı	Kod 1. Kentsel tarım mevcut	Kod 1. Doğa özlemi giderme
SOUTHİLL KAFE	Kod 1. Serinlik hissiyatı	Kod 1. Kentsel tarımdan vazgeçilmiş	Kod 1. Görsel şölen etkisi
YUKA KAFE	Kod 1. Klimalandırma etkisi	Kod 1. Kentsel tarımdan düşünülüyor	Kod 1. İlgi çekici olması



## 6. Sonuç

Hızla yayılan kentleşme, nüfus artışı, teknolojik gelişmeler ile insanların doğa ile kurdukları bağ giderek zayıflatılmaktadır. Bu çalışma ile hem ekolojik değerlerimizin kent, bina ve insan temelli olarak önemini vurgulanması hem de geçişim alanlarında uygulanabilecek yeşil arayüzlerin yaygınlaştırılmasına yönelik farkındalık oluşturulması amaçlanmaktadır. Daha derin bir araştırma yapabilmek için çalışmanın kapsamı Bartın ilindeki kafe ve restoranlarda bulunan geçişim alanlarındaki yeşil arayüzler olarak daraltılmıştır. Kafe ve restoran işletmecilerinin yeşil arayüzlerden beklentilerini incelemek için işlevsel olarak belirlenen dört tematik başlık altında görüşmeler tamamlanmıştır. Bu başlıklar, estetik, ekolojik, ekonomik ve mekânsal işlevler olarak belirlenmiştir. Nitel bir çalışma olarak yürütülen bu çalışmada, görüşmeler sonrasında elde edilen veriler literatürden gelen veriler ile beraber yorumlanarak çıkarımlarda bulunulmuştur.

Görüşme yapılan kafe ve restoran işletmecileri yeşil arayüzlerden estetik beklentileri tanımlarken doğa ile bütünleşen mekânlar hayal ettiklerini dile getirmişlerdir. Bu sebeple mekânsal tasarımları oluştururken müşterileri rahatlatan, kent hayatının karışıklığından bir nebze olsun kurtaran, huzur bulmalarını sağlayan mekânlar yaratma çabasında oldukları sonucuna varılmaktadır. Ayrıca tasarımlar oluşturulurken işletmecilerin çoğunun yeşil arayüzleri estetik işlevleri açısından bilinçli kullandığı belirlenmiştir. Yeşil arayüzlerin ekolojik işlevleri incelendiğinde ise işletmecilerin beklentilerinin daha kısıtlı olduğu sonucuna varılmıştır. Fakat yine de yeşil arayüzlerin faunaya katkıları, rüzgar kesme özellikleri, ses izolasyonundaki katkıları gibi ekolojik işlevlerinden bahsedilmiştir. Özellikle araç trafik yoğunluğu olan bölgelerde konumlanan mekânların yeşil arayüzler ile sınırlandırıldığında ince toz partiküllerini tutması mekân sahipleri için belirgin bir işlev olarak görünmektedir. Günümüz şartlarında her kafe ve restoran işletmecisinin öncelik verdiği konulardan birinin de ekonomi olduğu bilinmektedir. Bu sebeple yeşil arayüzlerin ekonomik işlevleri işletmeciler için önem arz etmektedir. Isı verimliliğine katkı sağlayan, soğutma ihtiyaçlarını giderebilen, klima etkisi yaratabilen yeşil arayüz tasarımları kafe ve restoran işletmecileri için olumlu işlevler olarak belirlenmiştir. Diğer bir önemli konu ise yeşil arayüzlerin kentsel tarıma olanak tanınması olarak nitelendirilebilir. Görüşme yapılan işletmecilerin çoğunun kentsel tarım tecrübesi olduğu, mekânlarında ekonomik katkı sağlamak için yeşil arayüzlerden faydalandıkları belirlenmiştir. Son olarak, kafe ve restoranların kullanıcılar tarafından konforlu, kolay algılanabilir, sınırları belirgin alanlar olarak algılanması önem arz etmektedir. Bu açıdan değerlendirildiğinde yeşil arayüzlerin mekânsal işlevlerinden faydalandığı görülmüştür. Özellikle yol kenarlarında sınırlandırma/perdeleme görevi için tercih edilen yeşil arayüzlerin, kafe ve restoran işletmecileri için mekânsal işlevleri karşıladığı bilgisine varılmıştır. Geçişim alanının tamamı bir bütün olarak ele alındığında ise yönlendirme, vurgulama, sıralama gibi işlevlerin yeşil arayüz tasarımlarıyla şekillendirildiği görülmüştür.

## Kaynaklar

1. **Atay, İ. (1988).** Kent ormanları ve çevre ile etkileşimleri. *Journal of the Faculty of Forestry Istanbul University*, 40(1), 1-5.
2. **Aygençel, M. (2011).** *Dikey yeşil sistemler*. Yüksek Lisans Tezi, Karadeniz Teknik Üniversitesi Fen Bilimleri Enstitüsü, Trabzon.
3. **Baltacı, A. (2017).** Nitel veri analizinde Miles-Huberman modeli. *Ahi Evran Üniversitesi Sosyal Bilimler Enstitüsü Dergisi*, 3(1), 1-14.
4. **Başdoğan, G., & Çığ, A. (2016).** Ecological-social-economical impacts of vertical gardens in the sustainable city model. *Yuzuncu Yıl University Journal of Agricultural Sciences*, 26(3), 430-438.
5. **Benian, E. (2010).** *Modern Mimaride İç-Dış İlişkisi Üzerine Bir Değerlendirme*. Doktora Tezi, Trakya Üniversitesi, Fen Bilimleri Enstitüsü, Edirne.
6. **Boyatzis, R. E. (1998).** *Transforming qualitative information: Thematic analysis and code development*. Sage Publications, Inc.
7. **Braun, V., Clarke, V. (2019).** Reflecting on reflexive thematic analysis. *Qual. Res. Sport Exerc. Health* 11(4), 589-597.
8. **Çelikiyay, S., Gizli, F. (2019).** Aesthetical and Ecological Functions of Green Interfaces in Spatial Design. *International Journal of Landscape Architecture Research (IJLAR)*, 3(1), 74-84.
9. **Çomak, S. D. (2020).** *İç mekân tasarımında bitirme öğelerinin insan psikolojisine ve mekân algısına etkisi*. Yüksek Lisans Tezi, Işık Üniversitesi, İstanbul.
10. **Ekren, E. (2017).** Advantages and risks of vertical gardens. *Bartın Orman Fakültesi Dergisi*, 19(1), 51-57.
11. **Elinç, H., Elinç, Z. K. (2010).** Dikey Bahçelerde Kullanılan Süs Bitkilerinin Özellikleri. IV.Süs Bitkileri Kongresi, 20(22), 535-541.

12. **Erdoğan, E., & Khabbazi, P. A. (2013).** Yapı yüzeylerinde bitki kullanımı, dikey bahçeler ve kent ekolojisi. *Türk Bilimsel Derlemeler Dergisi*, (1), 23-27.
13. **Erduran, F., & Kabaş, S. (2010).** Parklarda ekolojik koşullarla dengeli, işlevsel ve estetik bitkilendirme ilkelerinin Çanakkale halk bahçesi örneğinde irdelenmesi. *Ekoloji*, 19(74), 190-199.
14. **Fang, C. F., & Ling, D. L. (2003).** Investigation of the noise reduction provided by tree belts. *Landscape and urban planning*, 63(4), 187-195.
15. **Gültekin, E. (1994).** *Bitki Kompozisyonu*, ÇÜ Ziraat Fakültesi Ders Kitabı, No: 10.
16. **Kalay, F. (2019).** *Patrick Blanc'in dikey bahçe tasarımlarının tasarım ilkeleri doğrultusunda irdelenmesi*. Yüksek Lisans Tezi, Mimar Sinan Güzel Sanatlar Üniversitesi, İstanbul.
17. **Kanter, İ. (2014).** *Kentsel tasarımda dikey bahçeler*. Y.Lisans Tezi, Ankara Üniversitesi, Fen Bilimleri Enstitüsü, Ankara.
18. **Keller, U. (1995).** *Qualitative Data Analysis: Theory, Methods and Practice for Researchers*. Sage, London.
19. **Maltaş, A. (2015).** Ekoloji Ekseninde İnsan-Doğa İlişkisi ve Özne Sorunu. *Karamanoğlu Mehmetbey Üniversitesi Sosyal ve Ekonomik Araştırmalar Dergisi*, 17(29), 1-8.
20. **Mir, M. A., (2011).** *Green Facades and Building Structures*, Master Thesis, Delf University of Technology, Faculty of Civil Engineering, Section Materials and Environments, Delf.
21. **Örnek, M. A. (2011).** *Dikey Bahçe Tasarım Sürecinde Kullanılabilecek Örnek Tabanlı Bir Tasarım Modeli Önerisi*. Yüksek Lisans Tezi. İstanbul Teknik Üniversitesi, Fen Bilimleri Enstitüsü, İstanbul.
22. **Özsel, S. B. (2009).** *Bina-Kentsel mekân arayüz özelliklerinin kentsel yaya mekânlarına etkisi*. Doktora Tezi, İstanbul Teknik Üniversitesi Fen Bilimleri Enstitüsü, İstanbul.
23. **Öztürk, S.D., İsmailoğlu, S. (2017).** Mimarlıkta İç-Dış İlişkisinde Geçirgen Bir Arayüz Olarak Işıklık. *Asos Journal (The Journal of Academic Social Science)*, 5(53), 98-113.
24. **Ryu, K., & Jang, S. S. (2007).** The effect of environmental perceptions on behavioral intentions through emotions: The case of upscale restaurants. *Journal of Hospitality & Tourism Research*, 31(1), 56-72.
25. **Sercan, S., & Küçükali, U. F. (2020).** İç mimarlık ve çevre tasarımında dikey bahçe uygulamalarının değerlendirilmesi. *Anadolu Bil Meslek Yüksekokulu Dergisi*, 15(60), 407-416.
26. **Sezen, İ., Aytatlı, B., Ağrılı, R. A., & Patan, E. (2017).** İç Mekân Tasarımında Bitki Kullanımının Birey Ve Mekân Üzerine Etkileri. *ATA Planlama ve Tasarım Dergisi*, 1(1), 25-34.
27. **Taş, Ö. Ö. (2019).** *Dikey Bahçe Uygulamalarına Yönelik Kullanıcı Algısının Ölçülmesi: İstanbul Metropolünden Örnekler*. Yüksek Lisans Tezi, Düzce Üniversitesi, Fen Bilimleri Enstitüsü, Düzce.
28. **Tzortzi, N., & Sophocleous, J. (2018).** The Green Wall as sustainable tool in Mediterranean cities: The case study of Limassol, Cyprus. *WSEAS Transactions on Environment and Development*, 14, 270-284.
29. **URL-1 (2023).** Google Earth İmage 2023, Görüntü Tarihi: 2/11/2022, 41°38'20.19"K 32°20'17.28"D
30. **URL-2 (2023).** Google Earth İmage 2023, Görüntü Tarihi: 2/11/2022, 41°37'44.11"K 32°20'00.20"D
31. **URL-3 (2023).** Google Earth İmage 2023, Görüntü Tarihi: 2/11/2022, 41°37'54.38"K 32°20'13.38"D
32. **URL-4 (2023).** Google Earth İmage 2023, Görüntü Tarihi: 2/11/2022, 41°38'20.19"K 32°20'17.28"D
33. **URL- 5 (2013).** Google Earth İmage 2023, Görüntü Tarihi: 2/11/2022, 41°38'20.19"K 32°20'17.28"D
34. **URL-6 (2023).** Google Earth İmage 2023, Görüntü Tarihi: 2/11/2022, 41°37'33.82"K 32°19'21.77"D
35. **URL-7 (2023).** Google Earth İmage 2023, Görüntü Tarihi: 12/23/2022, 41°40'10.02"K 32°13'45.04"D
36. **Wakefield, K. L., & Blodgett, J. G. (1994).** **The importance of servicescapes in leisure service settings.** *Journal of services marketing*, 8(3), 66-76.
37. **Yazici, K. (2017).** Kentiçi Yol Bitkilendirmelerinin Fonksiyonel-Estetik Açından Değerlendirilmesi Ve Mevcut Bitkisel Tasarımların İncelenmesi: Tokat Örneği. *Ziraat Mühendisliği*, (364), 30-39.