

**MEKÂNSAL KORUMA BİLİNCİ KAPSAMINDA ERKEN CUMHURİYET  
DÖNEMİ VE GÜNÜMÜZ PLANLAMA YAKLAŞIMLARININ  
KARŞILAŞTIRILMASI ÖRNEKLER: BİRGİ VE BERGAMA**

**Demet GÜLHAN<sup>1</sup>**

**Özet**

Bu makalede Erken Cumhuriyet Döneminde ilk kent planları hazırlanan Birgi ve Bergama yerleşimlerinin mekânsal planları ve planlama kararları, kent kimliğinin korunması ve sürdürülebilmesi bağlamında değerlendirilmiş, o dönemden günümüze planlama pratiğinde yaşanan değişimlerin “mekânsal koruma” kapsamındaki etkileri araştırılmıştır.

Benzer tarihi-doğal-kültürel değerlere sahip iki Ege yerleşimi olan Birgi ve Bergama'nın ilk mekânsal planları 1940'lı yıllarda hazırlanmıştır. Henüz koruma hukukunun kurumsallaşmadığı ve koruma bilincinin tam olarak yerleşmediği bir dönemde hazırlanmalarına rağmen bu planlar, tarihsel kimlik ve mekânsal karakteristiğinin korunmasına yönelik kararlarıyla, liberal politikaların ve küresel sermayenin şekillendirdiği, arsa spekülasyonlarının belirleyici olduğu günümüz planlama pratiklerine göre çok daha fazla “korumacı” yaklaşımlar içermektedir.

Bu çalışma ile hedeflenen Erken Cumhuriyet Döneminde oluşan mekânsal koruma bilincini tartışmaya açarak tarihsel-kültürel-arkeolojik değerlere sahip günümüz kentlerinin koruma amaçlı planlama pratiklerine olumlu katkılar sağlamaktır.

Makalenin amacına yönelik çalışma yöntemi belirlenirken Erken Cumhuriyet Dönemi ve günümüz kent plan kararlarına ilişkin basılı kaynaklar ve internet üzerinden detaylı literatür taraması yapılmış, Birgi ve Bergama yerel ve mahalli yönetimleri ile saha ve ofis çalışmaları gerçekleştirilmiş, İller Bankası arşivleri taranarak bu yerleşimlere ait ilk koruma imar planları ve plan notlarına ulaşılmıştır.

**Anahtar Kelimeler:** Mekânsal planlama, Kentsel kimlik, Kentsel koruma, Birgi, Bergama.

---

<sup>1</sup> Yüksek Mimar(ODTÜ), Ankara Üniversitesi Sosyal Bilimler Enstitüsü, Sosyal Çevre Ana Bilim Doktoru, [demetgulhan@hotmail.com](mailto:demetgulhan@hotmail.com)

**IN THE CONTEXT OF SPATIAL CONSERVATION CONSCIOUSNESS AN  
EVALUATION OF TURKISH SPATIAL PLANS IN EARLY TURKISH  
REPUBLICAN PERIOD AND CURRENT PLANNING APPROACHES CASES:  
BİRGİ AND BERGAMA**

**Abstract**

In this article, urban planning decisions in Birgi and Bergama's first city plans at Early Turkish Republican Period are evaluated in the context of conservation and sustainability of urban identity. Moreover, the changes in planning practice from that time to these days is analyzed through the subject of "spatial conservation".

Birgi and Bergama's First Spatial Plans were finished in 1940's. At these times "The Conservation Laws" were not legalized and "Spatial Conservation Consciousness" was not understood decently in Turkey. Yet, these planning practices had much more "urban conservative" issues compared to the current planning practices, shaped by liberal policies, global capital and land speculations. Through this research, it is aimed to open a discussion about Early Turkish Republican Period's consciousness on urban conservation and make some contributions to the conservation planning practices of current historical, cultural and archeological Turkish cities.

The methodology of this article is defined by the literature survey in both printed and internet sources, interviews with Birgi and Bergama local authorities and archive research in İller Bank archives in order to achieve the objectives of this research.

**Keywords:** Spatial Planning, Urban identity, Urban conservation, Birgi, Bergama.

**1. GİRİŞ**

Kent kimliği oluşumunda en önemli girdi olarak kabul edilen tarihsel-kültürel miras, kentlilerin geçmişleri ile gelecekleri arasında bağ kurmalarını, kuşaklar arası iletişim sağlamalarını ve yaşadıkları kente ait olma duygularını geliştirmelerini sağlar. Kentlerin sahip oldukları tarihsel-kültürel miraslarının korunarak yaşatılmasını ve bu değerlerin çağdaş yaşam koşulları doğrultusunda geliştirilmesini ön gören koruma amaçlı planlama yaklaşımlarının önemi yadsınmaz (Kiper,2004:14).

Ülkemizde planlı kentleşmenin öneminin kavrandığı ilk dönem "Erken Cumhuriyet Dönemi" olup, bu durum makaleye temel araştırma alanları olan İzmir ili, Ödemiş İlçesine bağlı Birgi yerleşimi ile Bergama ilçesinin seçilmesindeki en önemli kriterdir. Birgi ve Bergama'nın henüz koruma hukukunun kurumsallaşmadığı ve koruma bilincinin tam olarak

yerleşmediği Erken Cumhuriyet Döneminde hazırlanan ilk planlarının, yerleşimlerin kentsel kimliklerinin tespiti, korunması ve sürdürülebilirliği açısından önemi büyüktür.

Bu çalışma kapsamında Birgi ve Bergama'nın mekânsal planlama pratiklerinin, tarihsel-kültürel-arkeolojik değerlere sahip günümüz kentlerinin koruma amaçlı mekânsal planlama süreçlerine nasıl bir katkı sağlayabileceği tartışmaya açılacak, mekânsal koruma bilinci kapsamında Erken Cumhuriyet Dönemi ve günümüz koruma plan kararlarının karşılaştırılması yapılacaktır.

## 2. KAVRAMSAL AÇIKLAMALAR

Toplumdan topluma değişen, o topluma ait özellikleri yansıtan unsurların bütünü olan “kültür”, kuşaktan kuşağa aktararak sürdürülmektedir. Kültür ve kültürel miras, toplumların neden birbirlerine benzediklerini veya benzemediklerini ve neden değiştiklerini açıklar. Bu durumda kültür toplumsal bir marka gibidir ve bireylerin algılama, düşünme ve davranma şekillerine kimlik olarak geçer<sup>2</sup>.

Türk Dil Kurumu tarafından “insana özgü belirti, nitelik ve özelliklerle, birinin belirli bir kimse olmasını sağlayan koşulların tümü, teşhis ve hüviyet” olarak tanımlanan “kimlik”, Latince “idem”(aynı) kökünden türetilmiştir. Identité- identity kelimesinden gelen kimlik, toplumsal bir olgu ve mevcudiyetin temel tanımlayıcısıdır. Bir toplumda kimliğin gelişebilmesi için, diğer toplumların varlığına ihtiyaç duyulur. Kentsel kimlik de de benzer bir durum söz konusudur. Bir kente ait olan kimlikten bahsedebilmek için farklı kimliklere sahip diğer kentlerin varlığına ihtiyaç duyulmaktadır (Kentleşme Şurası, 2009). Bu bağlamda kent kimliğini “bir kenti başka kentlerden farklı kılan o kente ait anlam ve değerlerin toplamı olarak özetlemek mümkündür”<sup>3</sup>. Bu değerleri ölçmek ya da bütünüyle tanımlamak mümkün değildir. Çünkü kentsel kimlik; çok sayıda kavramsal koşul ve etkenin bir arada tarihsel süreç içerisinde geliştirdikleri kolektif bellekte oluşan “**kentsel mekân**” algılamalarıdır.

Bir kentin kendine ait kimliğe sahip olması demek, o kentin üzerine yerleştiği coğrafyadan içinde barındırdığı insanlara kadar uzanan bir ağın içinde zamanla gelişen bir etikete sahip olması demektir. Bu etiket, o kentin kimliğidir ve üzerinde sadece o kenti tanımlayan ibareler bulunur. Bu ibareler bir kente ilk defa gittiğimizde algıladığımız ya da belleğimizde oluşan izlerdir (İlgar, E.,2008:4-12).

<sup>2</sup> <http://idc.sdu.edu.tr/tammetinler/demokrasi/demokrasi40.pdf>, 04.06.2012(ziyaret tarihi)

<sup>3</sup> <http://www.solencol.com/b10.htm> 03.05.2013(ziyaret tarihi)

Kentlerin belli bir nüfus yoğunluğuna sahip ekonomik, sosyal ve kültürel tekâmül seviyesine ulaşmış, farklılıkları bünyesinde barındıran, teknik, ekonomik, sosyal, politik ve kültürel konuları kapsayan yerleşmeler oldukları hatırlanacak olursa, kentsel kimliği belirleyen öğelerin; “Çevre Bileşeni” olarak kabul edilen doğal ve insan yapısı çevre koşulları ile , “Beşeri ve Kültürel Çevre Bileşeni” olarak kabul edilen kentte yaşayan nüfus, kentleşme, mimarlık, kültürel etkinlikler ve karşılıklı etkileşimler sonucunda ortaya çıkması kaçınılmazdır (Karadağ, A., ve Koçman A., 2007:3-16).

Bu bağlamda, kentlere kimliğini veren öğeleri<sup>4</sup>;

- İyi tasarlanmış bir mekân,
- Doğa ile bütünleşmiş bir çevre,
- Korunmuş kültürel ve tarihi miras olarak özetlenmek mümkündür.

Sürdürülebilir kentleşme yaklaşımı, kentsel gelişmenin etkilediği ve kentsel gelişmeyi etkileyen tüm çevresel (yapılı çevre ve doğal çevre), sosyal ve ekonomik unsurların birbiriyle ilişkili biçimde ele alınmasını öngörür. Bu bağlamda, tarihsel-kültürel-doğal zenginliklere sahip kentlerimizi korumak ve sürdürmek ancak ekolojik değerleri, doğal ve yapılı çevreyi, tarihi ve kültürel mirası ve toplumsal adaleti gözetilen bir planlama yaklaşımı ile mümkündür.

### **3.AMAÇ VE KAPSAM**

Yeni değerlerin oluştuğu ve küreselleşmenin tüm sınırları zorladığı günümüzde, tarihi kentlerin sürdürülebilirliği onları diğer kentlerden farklı kılan “sahip oldukları tarih, kültür, gelenek vb. özlü değerlerini koruyabilmelerine” bağlıdır. Ekinci (1992) kentleri doğal, kültürel, tarihsel kimlikleriyle korumaya ve geliştirmeye yönelik çabaların, günümüzde artık yaşamsal bir görev haline gelmesi gerektiğinin altını çizer. Oysaki ülkemizde, özellikle 1950’lerden sonra yaşanan süreçte, tarımdaki makineleşme ile insan gücüne olan ihtiyaç azalmış bu durum bireysel ve toplumsal hareketliliği tetiklemiştir. Bu hareketlilik yoğun olarak tarımdan sanayiye veya kırsal alandan kentlere doğru olmuş dolayısı ile kırsal nüfus çözülrken, kentsel nüfus kontrolsüz bir biçimde artmıştır (Gülhan D., ve Tunçer M., 2015:218-231).Kentsel nüfusun kontrolsüz olarak artması tarihi kent dokusu üzerinde baskı oluşturmuş, geleneksel konut ve sivil mimarlık yapıları büyük oranda tahrip edilmiş ya da tamamen yok edilmiştir.

<sup>4</sup> <http://www.solencol.com/b10.htm> 03.05.2013(ziyaret tarihi)

Çalışma alanları olarak seçilen Birgi ve Bergama'nın ülkemiz genelinde gözlenen tarihi kentlerin sürdürülebilirlik sorunsalından daha az etkilendiği tespit edilmiştir. Bu durum ile her iki yerleşimin koruma amaçlı planlama sürecine erken dâhil edilmiş olmasının doğrudan ilişkili olduğu düşünülmektedir. Bu kapsamda yaşanılabilirlik temelinde insan onuruna yakışan kültürel, tarihi ve doğal zenginlikleri koruyan ve geliştiren kentsel planlama anlayışı ile şekillenen Birgi ve Bergama'nın Erken Cumhuriyet Dönemindeki planlama süreci detaylı olarak irdelenecektir.

#### **4. YÖNTEM**

Bu makalenin araştırma yöntemi belirlenirken öncelikle 1940'lı yıllarda mekânsal planları hazırlanan tarihi-doğal-kültürel değerlere sahip Ege kentleri araştırılmış, tarihsel gelişimi ve planlama pratikleri benzerlikler içeren Bergama ve Birgi araştırma alanları olarak tespit edilmiştir.

Koruma amaçlı planlamada Erken Cumhuriyet Dönemi ve günümüz planlama pratiklerindeki hususları tespit etmek amacıyla, basılı kaynaklar ve internet üzerinden detaylı literatür taraması yapılmış, Birgi ve Bergama yerel ve mahalli yönetimleri ile irtibat kurulmuş, İller Bankası arşivleri taranarak bu yerleşimlere ait ilk koruma imar planları ve plan notlarına ulaşılmıştır. Birgi-Ödemiş Belediyesi ve Bergama Belediyesi çalışanları ile saha ve ofis çalışmaları yapılarak yerleşimlerin son Koruma İmar Planları ve plan notları tartışılmıştır. Tüm bu veriler makalenin amaç ve kapsamı bağlamında değerlendirilerek Birgi ve Bergama'nın koruma amaçlı planlama süreçlerinin analizlerinin yapılması hedeflenmiştir.

#### **5. BİRGİ "İLK KENT PLANI" DEĞERLENDİRMESİ**

On sekiz ve on dokuzuncu yüzyıl geleneksel konut mimarisinin ve kent dokusunun özgünlüğünün/ bütünlüğünün günümüze kadar korunabildiği nadir yerleşimlerimizden biri olan Birgi'de kentsel kimliğin sürdürülebilmesindeki en temel neden, "doğru yaklaşımli planlama sürecinin" çok erken tarihlerde başlamış olmasıdır.

Tarihsel geçmişi M.Ö. 3000'li yıllara dayanan Birgi'nin kent olarak anılmaya başlaması M.S.1. yüzyılda Romalılar Dönemine rastlar. Bizans Döneminde gelişen ve tipik bir Ortaçağ kentinin özelliklerini ve niteliklerini taşıyan Birgi, bu tarihlerde Piskoposluk Merkezi olması nedeniyle önemli bir kült ve dinsel etkinlik merkezi işlevi üstlenmiştir. 1307-1308'de Aydınolu Beyliğinin eline geçen yerleşim, Aydın Sancağının 1426'da (II. Murat Dönemi) Osmanlı topraklarına katılmasıyla Osmanlı kenti olmuştur. 1426-1575

yıllarında merkezi Tire olan Aydın Sancağına bağlı kaza merkezi işlevini üstlenen ve Batı Anadolu'nun en büyük ikinci kenti haline gelen Birgi, günümüzde sahip olduğu kentsel kimliğini daha çok Osmanlı egemenliğinde kaldığı dönemlere borçludur. Osmanlı İmparatorluğun son dönemlerinde Batı Anadolu'da yaşanan milli direnişlerde çok etkili olan Birgi halkı, Kurtuluş Savaşı sırasında Yunan işgaline karşı büyük bir mücadele vermiş ve Rum milisleri topraklarından sürmüştür. Yunan Ordusunun 3 Haziran 1919'da Ödemiş, Tire ve Birgi'ye girmesiyle başlayan işgal süreci 2 Eylül 1922'de Türk kuvvetlerinin Birgi'ye girerek kent merkezinde yer alan Yunan Karakolu'nu basmasıyla son bulmuştur. Bu baskın sırasında şehrin tarihsel çekirdeğini oluşturan geleneksel çarşıda büyük bir yangın çıkmış, yangını söndürmek için sokaklara çıkan Birgi halkı silahlı Rum milisler tarafından öldürülmüştür. Yangında 84 kişi hayatını kaybetmiş, toplam 1008 evin bulunduğu kentte, Birgi Deresinin güney doğusunda yer alan yaklaşık 500 ev tamamen yanmıştır. İşgalin sonunda Birgi halkı da, Birgi'nin tarihi dokusu da büyük zarar görmüştür (Dural, H., 2004:46).

Yüzlerce yılda oluşan Birgi'nin kentsel kimliği ve sahip olduğu kültürel değerlerin bir kısmı 1922'deki yangın sonrasında yanıp kül olmak suretiyle kaybedilmiştir. Birgi'de, yangının izlerini silmek üzere başlatılan çalışmalar Erken Cumhuriyet Döneminde kentin imarına yönelik ilk çalışmalar olarak kabul edilir. Yanan ve yıkılan evlerin yerine; geleneksel tarzda yeni konutlar inşa etmek üzere Birgi'ye yakın yerlerden, hatta Denizli, Tavas, İzmir ve Çal'dan inşaat işçileri getirilmek suretiyle kentte hızlı bir rehabilitasyon süreci başlatılır (Diri,2010:47).

Birgi yangını, Cumhuriyet Dönemi imar politikalarının önceliklerinin belirlenmesinde önemli rol oynar. Âsâr-ı Atika Müfettişi Umumisi Ahmet Aziz (Ogan) Bey'in hazırladığı ve 1929 yılı Türk Maarif Dergisinin 17. sayısında yayımlanan "Birgi Hakkındaki Rapor" da tarihsel yerleşim dokusunda yangının neden olduğu olumsuz etkilerin belirlenerek tarihsel değerlerin korunmasına yönelik acil tedbirler alınması istenmiştir. Türkiye Cumhuriyetinin ilk yıllarında hazırlanan bu rapor, temelde önceliği halkın kısa sürede yeniden iskân edilmesine vermiş olsa dahi, özellikle anıtsal-kamusal yapıların mevcut durumlarının tespit edilmesine ve kültürel değerlerin korunmasına yönelik ilk çalışmaları içermesi nedeniyle oldukça önemlidir (Özcan, K., ve Koç, San, D.,2011:97-111).

Birgi'nin tarihsel kimliğini oluşturan değerlerin zarar görme süreci, 29 Eylül 1939'daki yılındaki sel felaketi ve 1944'deki deprem felaketleri ile devam etmiştir. Afetler sonrasında Birgi için kent planı yapma zorunluluğu iyice belirginleşmiş ve 1944 yılında

yarıřmaya ıkartılan Ödemiř İmar Planıyla birlikte, Birgi'nin de Őehir imar planının yapılması yarıřmacılardan istenmiřtir.

Aralarında Nazi iřgalinden kaıp Türkiye'ye gelen Őehirciler Paul Bonatz, Gustav Oelsner ve Profesör Ernst Reuter'de bulunduėu yarıřma jürisi, Birgi yerleřiminin tarihsel ve kültürel önemini vurgulamıř ve bunu jüri raporunda belirtmiřlerdir. Bu rapora göre:

“Birgi tabiatın bahřettiėi her türlü güzellikler içinde ve bir tarihi kıymeti de tařırken onun bu vaziyetten istifade edememesi ve Ödemiř'in banliyösü olmaması hususu, Ödemiř'ten pek uzakta da olmamasından dolayı jüri heyetimizde doėru görölmemiřtir. İleride yeni vesaitle her türlü münakale (ulařım) ve irtibat imkânları kolaylařacaėından, Bozdaė yolu üzerinde bulunan Birgi'nin Ödemiř'e daha layık bir banliyö olarak kabul edilmesi ve bu suretle planlamasına alıřılmasını jüri heyetimiz tavsiye etmektedir” (Anonim,1944:18-20).

Birgi ve Ödemiř'in imar planlarının birlikte ve birbiri ile iliřkili bir biimde Őekillenmesini ön gören jüri raporu doėrultusunda proje için ek ödenek ıkartılmıř ve Ödemiř İmar Planı yarıřmasını kazanan Doent Dr. Kemal Ahmet Aru, Doent Dr. Orhan Safa ve asistan Celile Berk, Ödemiř İmar Planına ek olarak Birgi İmar Planını da hazırlamıřlardır. 26 Aralık 1945 tarihinde Őehircilik İřlerince onanan imar plan raporu o yılların Birgi'sine ve Türkiye Őehirciliėine ait ok önemli bilgiler içermektedir.

“Ödemiř-Birgi İmar Raporu ve Müstakbel İmar Planı için Esas Teřkil Edecek Malumatı Havi Mahalli İmar Komisyonu Raporu” adıyla hazırlanan bu raporda; kasabanın coėrafi durumu, 1935–1940 ve 1944 yıllarına ait nüfus sayım sonuçları, iklim özellikleri, jeolojik durumu, tarım-ticaret-sanayi ve iktisadi durumu ile saėlık ve eėitim kořullarına ait detaylı durum tespitleri yapılmıřtır. Kasabanın imar bakımından incelendiėi bölümünde; mevcut binaların inřaat nitelikleri belirlenmiř, yeni imara altlık olması bakımından inřaat malzeme fiyatları, iřçi yevmiyeleri, arsa-baė-bahe rayileri arařtırılmıřtır. Mevcut durum tespiti olarak kasaba sokaklarının uzunlukları, kanalizasyon ve içmesuyu imkânları arařtırılmıřtır. Bu rapora göre hazırlanan 1/2000 ölekli Birgi İmar Planı 22 Eylül 1947'de Bakanlıėa gönderilmiřtir (Plan 1).



**Plan 1.** Birgi İmar Planı (1947)

*(Y.Mimar K. Aru, Ö.Safa Özel Proje Fotoğrafından çizilerek üretilmiştir)*

*(Kaynak: Altınoluk, Ü.,2007:170)*

Birgi 1/2000 İmar Planı İzah Notunun 4. maddesinde eski kent ve yeni merkez bölgesi için ayrı ayrı tespitler yapılmıştır. Yeni kent bölgesinde üretilen yeni konutlarla ilgili olarak; mekânsal büyüklükler açısından geleneksel konutlar ile uyumlu olarak tasarlanmasına ilişkin önemli ayrıntılar içermektedir. Kent kültürünün ve mimari mirasın yeniden oluşturulması bakımından önemli olan 4.Madde'ye göre (Anonim 1944:18-20);

“Eski şehir yapılarının kültürel kıymeti çok yüksektir. Kasabanın binalarının taştan yapılmış olması ve bilhassa taş örgüsünün bir hususiyet arz etmesi büyük rol oynamaktadır. Taşın rengi, şist tabakalarından çıkarılmış levhavi taş olması, örgü tarzı, yapıların

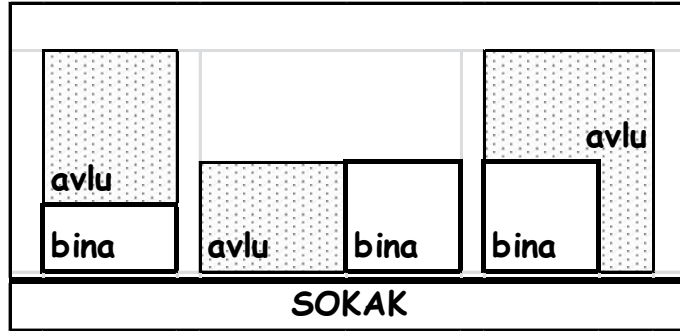


formundaki özellik ve sadelik, ahşap kısımlarla, taş kısımların imtizacı(uyum) ve yapı tarzı, binaların diğer taraftan yeşille imtizacı, yolların halkı sıcaktan koruyan dar serin sokaklar halinde açılmış olması, evlerin saçaklarının sokakları örtmesi ve buralardan geçenleri sıcaktan koruması; aynı zamanda evlerin ışıklı ve güneşli olması, sokak köşelerinde karakteristik köşelere yerleşmiş çeşmeler ve nihayet sokakların çok nispetli mekânı bu güzel Birgi'nin cazibesini sağlayan özelliklerdir. Bu saydığımız kıymetleri her an göz önünde tutmak ve onları bozmamak bilakis muhafaza ederek bakımlı tutmak lazımdır. Bu küçük ve eski şehirde yeni yapılarda eski formları ve yapı tekniğini, bugünün şartlarına uydurarak devam ettirmek doğru olur. Bilhassa eski taş duvar örgüsünü bugünkü yapılarda kullanmak ve bunları sıvamamak lazımdır.”

Birgi kent kimliğini oluşturan öğelerin tespit edildiği 4.madde; o dönemde mimari tasarım düzeyinde olsa bile, tarihsel kimlik ve mekânsal karakteristiğın korunmasına yönelik bir takım kaygıların var olduğunu göstermesi bakımından oldukça önemlidir.

Hazırlanan imar plan raporunda konutların mimari ve fonksiyonel yapıları, konut-sokak-avlu ilişkileri ayrı ayrı tespit edilmiş olup, bu tespitler ışığında yeni yapılacak konutlar için ilke ve değerler geliştirilmiştir. Buna göre:

1. Birgi geleneksel yapı parsellerinde üç tür yapılanma mevcuttur (Şekil 1);
  - Sokağa cephe veren arka avlulu yapılar
  - Sokağa cephe veren yan avlulu yapılar
  - Sokağa cephe veren arka ve yan avlulu yapılar



**Şekil 1.** Birgi Geleneksel Yapı Parsellerindeki Yapılanma Türleri  
(Kaynak: D.Gülhan tarafından şemalaştırılmıştır)

2. Kentin ve yapıların tasarımında iklim koşulları ve topografya büyük bir etkendir. Topoğrafyaya göre organik olarak şekillenen dar sokaklar; yapılar ve avlu

duvarlarıyla tanımlanarak doğa koşullarına karşı korunaklı hale getirilmiştir. Bazı evlerin çıkmaları sokağa doğru taşarak yola gölge ve değişik perspektifler vermektedir.

3. Birgi'nin sivil mimarlık örnekleri olan evlerin yapımı ve biçimlenişinde yörede kolaylıkla elde edilebilen taş ve ahşap malzeme kullanılır. İklim koşullarına uyularak ve manzara gözetilerek yapılan evlerin alt duvarları ile kuzey ve yamaca bakan üst kat cepheleri taş, diğer duvarlar ise hımsı dolgulu ahşap karkastır.
4. Cephe özelliklerindeki farklılıklara göre Birgi'de 4 farklı konut tipine rastlanır. "Geleneksel Batı Anadolu Osmanlı Konut Tipine" örnek teşkil eden evler Tip 1-2-3 ve 4 olarak belirlenmiş olup Plan 2'de işaretlenmiştir. Evlerin plan tiplerinin tarihi süreçte ne ölçüde değiştiği belirgin değildir. Milli Mücadele sonrası büyük ölçüde yanan Cumhuriyet Mahallesindeki evler savaş sonrasında, yeniden yapılmıştır. Yeni evlerde ahşap yerine tuğla kullanımı yaygınlaşsa da, eski evlerin mimari üslubuna göre inşa edilmişlerdir.



**Resim 1.** Birgi'nin Dar Sokak Profili

(Kaynak: <http://www.birgi.bel.tr/>) ziyaret tarihi:02.02.2013



LEJAND	
<span style="color: red;">■</span>	Tip 1 Konutlar
<span style="color: orange;">■</span>	Tip2-Tip 3 Konutlar ve Kentsel Doku
<span style="color: yellow;">■</span>	Tip 4 Konutlar ve Kentsel Doku

**Plan 2.** Geleneksel Konutların Dağılımı  
(Kaynak: Diri F.,2010:72)

- **Tip3 Konut:** Bu konut tipi 19.yüzyıl sonu ve 1930'lara kadar sel ve deprem felaketleri sonrası yıkılan evlerin boş parsellerinde Tip2 geleneksel konut dokusuna benzer nitelikte inşa edilmiş konut stokudur. Tek katlı ve iki katlı örnekleri mevcuttur. Bu konutlarda çatı penceresi bulunmaz. Çatı saçakları ise 60cm civarındadır. Tip1-2-3 konut tiplerinin hımsız dolgulu ahşap duvarları sıvanırken, taş duvarları sıvanmaz.
- **Tip4 Konut:** Bu konut tipi 1922 yangını sonrası halkın yeniden iskân edilmesi için boş parsellerde geleneksel konut dokusuna benzer inşa edilmiş konut stokudur. Çoğunlukla tek katlı az sayıda iki katlı örnekleri mevcuttur. Bu konutlarda çatı penceresi bulunmaz. Çatı saçakları ise 30cm civarındadır. Tip4 konutlarını diğer üç konut tipinden ayıran en temel fark bazı örneklerinde duvarlarda taş ve hımsız dolgulu ahşap yerine tuğlanın kullanılmış olmasıdır. Tüm duvarlar sıva ile kapatılmıştır.



**Resim 2.** Birgi Geleneksel Kent Dokusu

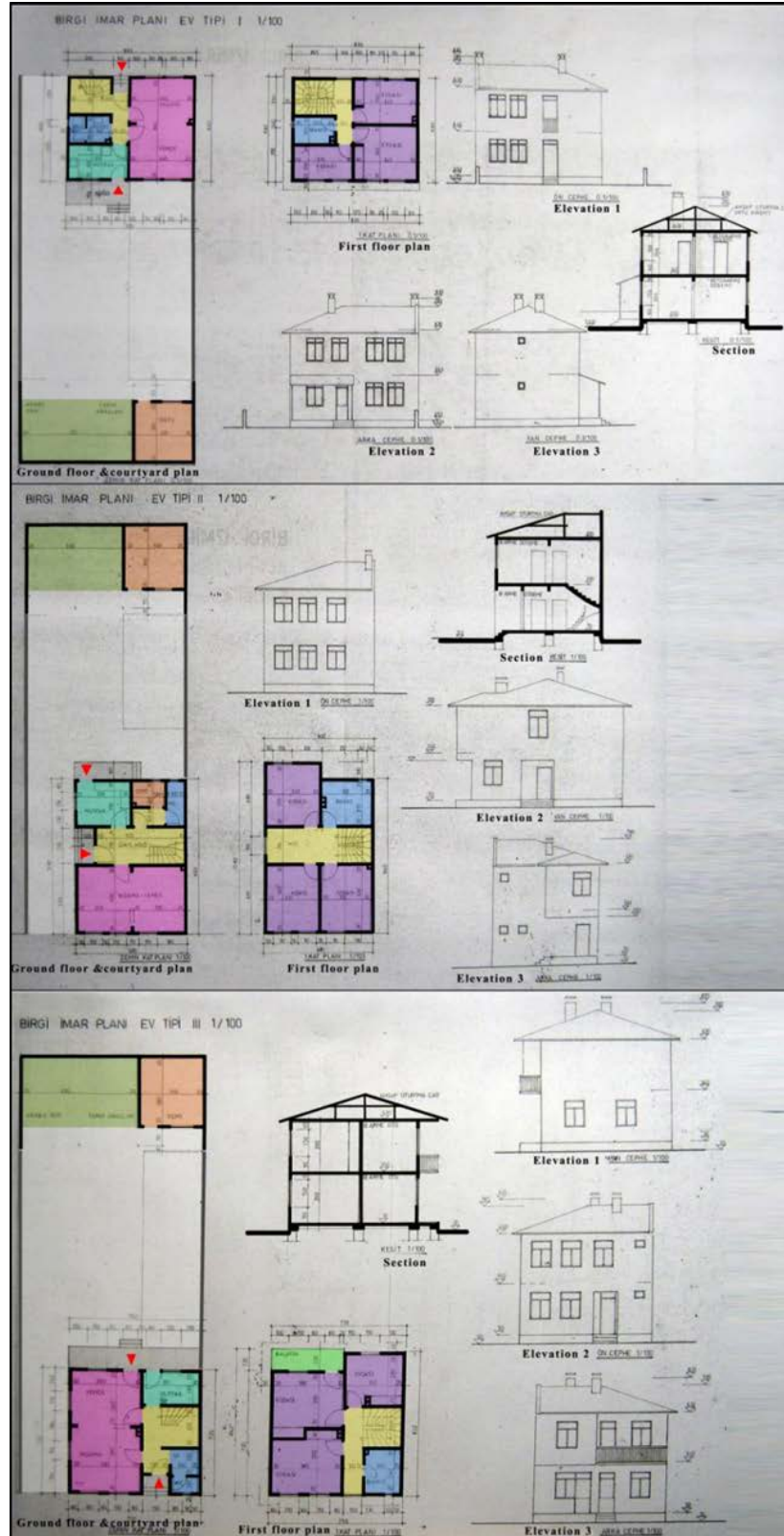
(Kaynak: <http://www.birgi.bel.tr/>)

5. Yapı, avlu ve taşlıklarında, sokaklarda, yörenin geleneksel malzemesi olan şist tabakalarından çıkarılmış kayrak taşı kullanılmaktadır. Taşın rengi, örgü tarzı özgündür. Genelden özele doğru sıralanan mekân dizininde malzeme açısından süreklilik ve bütünlük sağlayan sıvasız kayrak taşı duvar örgüsünün korunup sürdürülmesi ve yeni yapılacak yapılarda da kullanılması sağlanmalıdır.
6. Tip1-2-3-4 konut tiplerinin mimari ve çevre değerleri, malzeme kullanımı, plan şemasının getirdiği iklimsel veriler gibi bilgiler Birgi kentinin mimari kimlik bileşenleridir. Bu verilerin yeni yapılaşmalarda kullanılması, süreklilik ve kent bütünlüğünün korunması açısından önemli görülmektedir.

Raporda belirlenen mevcut konut dokusu hakkındaki yapılan detaylı tespitler sonucu, Arü, Berk ve Safa yeni yapılacak konutlar için bu eski form ve yapı tekniğinden faydalanarak Plan 3.'de görülen Ev Tipi 1, Ev Tipi 2 ve Ev Tipi 3 olmak üzere üç farklı konut plan tipi geliştirmişlerdir.



**Resim 3.** Birgi Çayı ve Çevresi Silüeti  
(Kaynak: Dr.D.Gülhan fotoğraf arşivi)



Plan 3. K.,Arü, C.Berk, O. Safa'nın Birgi'de yeni yapılacak konutlar için geliştirdikleri Plan Tipleri (Kaynak:Diri,F.,2010:57Safa,Arü,Berk:19)

## 6. BERGAMA “İLK KENT PLANI”

Ege Denizi'ne dökülen dört büyük nehirden biri olan Bakırçay'ın suladığı alanda kurulan tarihi Bergama (Pergamon) yerleşimi, pek çok antik dönem liman ve ticaret kenti örneğinde olduğu gibi büyük akarsuların denize döküldüğü mevkide konumlanmıştır. Antik Dönemden günümüzde topografyayı ve doğal iklimlendirmeyi en uygun şekilde kullanan şehir yapısı ve olağanüstü mimarisi ile Bergama kenti analiz edildiğinde çok katmanlı ve çok kültürlü bir tarihi yapı görülecektir.



Harita 1. Bergama Krallığı

(Kaynak:[http://www.wikiwand.com/tr/Pergamon\\_Krall%C4%B1%C4%9F%C4%B1](http://www.wikiwand.com/tr/Pergamon_Krall%C4%B1%C4%9F%C4%B1))

Kentin **birinci kültürel katmanı** milattan önce 7000'lere kadar gider. Kesin kuruluş tarihi bilinmemesine rağmen arkeolojik kazılardan elde edilen buluntulara göre kent, Milattan Önce yedinci ve altıncı yüzyıllarda deniz seviyesinden yaklaşık 330 metre yükseklikte inşa edilmiş sur duvarlarının içinde kurulan küçük bir yerleşmedir. Bu kazılarda neolitik döneme ait çeşitli çanak çömlek parçaları, öğütme taşları, kesici araçlara rastlanılmıştır.

İlk çağda sırasıyla Lidya, Frigya, Pers egemenliğinde kalan kent, M.Ö. 334 yılında Makedonyalı Büyük İskender'in Bergama yakınında yapılan savaşta Persleri yenmesinden



sonra, Makedonyalıların hükümdarlığına girmiştir. Bergama'nın **ikinci kültürel katmanını** oluşturan bu dönem "Helenistik Dönem" (M.Ö. 330-30) olarak adlandırılmaktadır.

Bergama'nın **üçüncü kültürel katmanı** "Roma Dönemidir". Bu dönemde inşa edilen pek çok eserde görülen en temel özellik doğal koşulların neden olduğu yapılanma zorluklarının teknolojik yöntemlerle çözülmeye çalışılmış olmasıdır. Bu dönemde inşa edilen pek çok tapınak ve kutsal alan daha sonra Bizans Döneminde yıkılarak yerlerine kiliseler inşa edilmiştir.

Kentin **dördüncü kültürel katmanı** Osmanlı Dönemine aittir. Bu dönemde inşa edilen ve pek çoğu halen kullanılmakta olan pazaryerleri, hanlar, camiler, hamamlar ve sivil mimarlık örnekleri, kente günümüzdeki görünümünü kazandıran eserler olarak kabul edilmektedirler.

Cumhuriyetin ilanından sonra da tarihsel ve kültürel kimliği ile dikkat çeken Bergama, Mustafa Kemal Atatürk'ün 13 Nisan 1934 tarihinde Bergama Halkevinin açılışında halka hitaben yaptığı konuşmasında; *"dünyanın eşi bulunmaz asarı antikasına sahip bir yurt köşesi"* olarak nitelendirilmiştir.

Her kültürel katmanında farklı mekânsal şekillenme barındıran Bergama'da Roma ve Helen kent dokusu çeperlerinde ve/veya üzerinde Osmanlı kent dokusunun yükseldiğini gözlemlemek mümkündür. Bergama'nın bugün sahip olduğu görünüm tarihsel süreç ve planlı dönemlerde yapılan müdahalelere bağlı olarak şekillenmiştir.

Bergama'da planlı döneme geçiş süreci, nüfusu 10.000'den fazla olan belediyelerde imar işlerini yapmak ve yaptırmak yetkisini İçişleri Bakanlığı'na veren 2763 sayılı kanunun 1935 yılında yürürlüğe girmesiyle başlar (14.04.1930 tarih ve 1580 sayılı Belediye Kanununa ek, 15.06.1935 tarih ve 3029 sayılı Resmi Gazete). Bu kanun gereğince Belediyeler İmar Heyeti, tarihi değerleri olup imar planları henüz düzenlenmemiş şehir ve kasabaların planlarının ihale yoluyla yaptırılmayarak, Belediyeler Fen Heyetince yapılmasını 1937 yılında bir prensip kararı olarak almıştır. Bu bağlamda, Bergama Belediyeler Fen heyeti, Bergama İmar Planını 1940 yılında programlarına alarak ilk iş imar planına altlık oluşturacak hali hazır haritalarını hazırlanmıştır.

1944 yılının sonuna doğru harita çalışmaları oldukça ilerlemiş buna bağlı olarak imar planının düzenlenebilmesi için **"Bergama İmar Planı Prensipleri Hakkındaki Rapor"** hazırlanmıştır. Bu raporda öncelikle Bergama'nın şehircilik bakımından durumu irdelenmiş ve şu hususlar tespit edilmiştir (Anonim,1993):

1. Bergama'da Akropol dik ve hâkim bir durumda yükselmekte, iki tarafından da Bergama ve Kestel Çayları geçmektedir. Yerleşim, doğuda Akropol'ün, batıda kısmen Boztepe ve Geyikli Dağı eteklerinin arasında ve kuzeyle kuzeybatıya açık bir boğazla doğuya doğru açık ikinci bir boğaza karşı vadi içinde kurulmuştur. Bu coğrafi konumu itibariyle Bergama sürekli bir hava akımına maruz kalmaktadır. Hâkim rüzgârların çoğu kuzey, kısmen batı rüzgârlarıdır. Güney rüzgârları ise pek az eser. Yerleşimin büyük bir kısmının boğaz içinde bulunuşu nedeniyle rüzgârsız zamanlarda bile sürekli bir hava akımı söz konusudur.
2. Kentin Bergama ve Kestel Çayları üzerinde kurulmuş olması Bergama'da rutubetin fazlalığına sebep olur. Ayrıca, mevcut konut stokunun gayrı-sıhhi inşa tarzında yapılmış olması rutubetin evlerde daha yoğun hissedilmesine neden olmaktadır (konutlarda rutubeti önleyen drenaj, yalıtım vb. uygulamalar bulunmamaktadır).
3. Bergama'nın sıhhi durumda etki yapan bir başka etken, kanalizasyon sisteminin eksikliğidir. Bazı mahallelerde kirli suyun Bergama Çayına akıtıldığı ilkel kanalizasyon sistemleri olsa dahi, evlerin kirli suları genellikle sokaklardan akmaktadır.
4. Mahalle aralarındaki evlerin sıklığı konutların sıhhi şartları üzerinde etkili olmuştur. Önceden geniş bahçesi veya avlusu olan eski evlerin arsalarında ailelerin yetişen çocuklarına ev yapmak veya arsa satışı gibi nedenlerden ötürü yapı yoğunluğu artmış, bu durum sağlıksız yapılaşmaya sebep olmuştur.



**Resim 4.** Bergama Kale Mahallesinden bir görünüş

(Kaynak: <https://www.neredekal.com/blog/hafta-sonu-tatil-onerisi-bergama>)

Genel olarak sorunları yukarıdaki gibi tespit edilen 1940'lı yıllarının Bergama'sında bu sorunlarının çözümüne ilişkin öneriler aşağıda sıralanmıştır (Anonim,1993):

1. “Bergama’yı kış mevsiminde sürekli olarak kuzeyden esen ve sıcaklık düşmelerine neden olan hava akımından (karayel) kurtarmak için Bergama Çayı vadisinin üzerinin ve şehrin kuzeyinin tercihan çam ağaçlarıyla ağaçlandırması,
2. İmar planı yapım süreci ile eşzamanlı Belediyesince hazırlanacak bir kanalizasyon projesinin başlatılması,
3. Yağmur sularının meyilli yollardan zarar vermeyecek şekilde akabilmesi için yol profillerinin buna göre düzenlenmesi,
4. Yapıların sıklığından ileri gelen sorunları gidermek için yoğun yapı stokunun seyrekleştirilmesi, (Şehrin meskûn olan kısmında fazla sıklığa sebep olan ilavelerin iyi bir revizyonla ortadan kaldırılması mümkün görülmüş, uygulama planlarında bu konuya önem verilmesi, kadastro işlemlerinin yoğunluğun düşürüldüğü planlama anlayışına göre yapılması istenmiştir)
5. İmar planı uygulamalarında eski konutların ıslahı üzerinde de çalışılması ön görülmüştür”.

“Bergama İmar Planı Prensipleri Hakkındaki Rapor” un altı çizilmesi gereken en önemli özelliği, kentsel kimlik ögesi olan sivil mimari ve arkeolojik kalıntılar hakkında önemli tespitler yapması ve bu değerlerin sürdürülmesi yönünde önerilerde bulunmasıdır.

## **6.1. BERGAMA İLK KENT PLANI DEĞERLENDİRİLMELERİ**

### **i. Sivil Mimarinin Tespitine ve Sürdürülmesine ait Değerlendirmeler**

Bergama İmar Planı Prensipleri Hakkındaki Rapora göre mevcut halleriyle gayri-sihhi koşullara sahip olmasına rağmen Bergama evleri, inşa tarzları bakımından yerli bir karakter taşımakta ve yerleşime eski Osmanlı-Türk şehirlerine mahsus bir özellik vermektedir. Bu nedenle eski evlerin yanında tamamen modern bir anlayışa göre dizayn edilecek konutlara, resmi ve genel binalara izin verilmemiş, bu bağlamda, eski yerleşimde yapılacak olan yeni yapılarda eski Osmanlı-Türk mimarisi karakterine uygunluk ve mevcut

yapı stoku ile aynı saçak kotunda olma şartı getirilmiştir. Dahası, dönemin ihtiyaçlarına cevap verecek tarzda tasarlanmış resmi ve genel yapıların yer alacağı gelişme ve yayılma alanlarında dahi, mevcut dokuyla uyum sağlayan ve kentin bütününe yansiyacak geleneksel bir **Türk Şehri** özelliğinin yaratılabilmesi hedeflenmiştir.

Mevcut yapı stoku ile yeni yapılacak yapıların uyumlandırılması yönündeki bu çabalar aslında Bergama'nın kentsel kimliğinin sürdürülmesi yönünde o tarihlerde atılan önemli adımlar olarak değerlendirilebilir.

## **ii. Arkeolojik Alanların Tespitine ve Sürdürülmesine ait Değerlendirmeler**

Önemli arkeolojik alanlarla çevrili Bergama kentinde geleneksel Türk mimarisinin yanı sıra geçmişi binlerce yıl öncesine dayanan kültürlerin de sürdürülebilirliği hedeflenmiş, toprak altında kalıp henüz yerleri tespit edilemeyen kültürel mirasının gün yüzüne çıkarılması amacıyla, yeni yapı izinlerinin kullanılacağı aralarda inşaat ruhsatı verilirken Müze Müdürlüğü'nün denetimi altında sondajların yapılması zorunluluğu getirilmiştir. Bu sondajlar esnasında tarihi eserler tespit edilirse, o alan için verilen inşaat yapım ruhsatı derhal iptal edilecektir.

## **iii. Planlama Yaklaşımı**

Rapora göre hazırlanacak imar planında yerleşimin meskûn yerler bölgesi “eski” ve “yeni” olarak ikiye ayrılmıştır. Kasabanın meskûn kısmıyla ilişkide bulunan hal, pazaryeri, ticaret bölgesi ve küçük sanatlar bölgesinin yeni yapılacak olan imar planında mümkün olduğunca yerleşimin güneyinde yer alan “gelişme ve yayılma” alanına kaydırılması sağlanmıştır.

Yeni imar planında Bergama'nın dış bağlantı yolları Soma, Dikili, Kozak ve İzmir yolu olarak belirlenmiştir. Şehir içi yollarda ise turistik yol güzergâhları belirlenmiş olup, Kızıllı çevresinden geçen yolun arkeolojik bölgeden kurtarılarak Akropole bağlanması planlanmıştır.

Şehrin silüetinde önemli rol oynayan Akropolün daha belirgin olarak hissedilebilmesi için, yıkık olan kesimlerin imkân nispetinde ayağa kaldırılması ve Akropolün bulunduğu tepenin tüm yollardan görülür hale gelmesi hedeflenmiştir. Ayrıca eski eser kalıntılarıyla tabii arazi arasına yeşillik ve çiçek yatakları yerleştirmek suretiyle şehrin görsel kimliği güçlendirilmek istenmiştir.

## **iv. Planlamaya ait Hazırlıklar ve Tamamlayıcı İşler**

Bergama İmar Plan Raporunun, “İmar Planına Dâhil Edilmesi Gereken Hazırlıklar ve Tamamlayıcı İşler” bölümü incelendiğinde yerleşimin bir **turizm kenti** olarak gelişmesinin hedeflendiğini, ancak Bergama halkının kentlerine yabancılaşmaması için bazı önlemlerin alındığı görülecektir. Şöyle ki;

1. Bergama'nın turizm gereklerine göre hazırlanması amacıyla, şehir içinde bazı turistik yollar açılması gerekmektedir. Yolların açılması güzergâh üzerinde kalan bazı konutların yıkılmasına neden olacaktır. Bu bağlamda, yıkılan konutların yerine iyi dizayn edilmiş kullanışlı evler inşa edilebilmesi için, bir yapı kooperatifinin kurulması zorunlu görülmüştür. Bu kooperatif bir yandan evleri yıkılan Bergama halkının kısa sürede iskân edilmesini sağlarken, diğer taraftan gelişme ve yayılma yeri olarak planda gösterilecek arazinin arsa spekülasyonlarına konu olup elden ele geçmesini büyük alıcılar elinde toplanıp fiyatlarının yükselmesini önleyecektir. Kooperatifin malı olan arsalar, kooperatif üyesi olan Bergamalılara ucuza mal olacak ve yerli halkın kendi topraklarında iskân edilmesi sağlanacaktır.
2. Turizm sezonunda ziyaretçilere kiralanacak oda sağlayabilmek için, Belediye ve kooperatif (yeni gelişme ve yayılma alanında yer alan ve planda belirlenen en uygun bir mahallede) dört odadan fazla odalı konutlarda oturacak hemşerilerine birer odasını ayrı bir bölme halinde inşa etmeleri tavsiye edecek, bu suretle hem ziyaretçilerin barınma sorunu çözülecek hem de yerli halka yeni bir gelir kapısı açılacaktır.

Kısaca özetlemek gerekirse 1944 yılında hazırlanan “Bergama İmar Planı Prensipleri Hakkındaki Rapor” ile Bergama yerleşiminin imarı, **kenti ulusal/uluslararası turizme açmak** yönünde oldukça sağlam esaslar üzerinde kurgulanmış ve yerel halkın kendi topraklarında iskân edilmesi sağlanarak, yerel kültürün korunması ve sürdürülebilmesi yönünde gerekli önlemlerin alınması hususunun altı çizilmiştir.

Bergama'nın kapsamlı ilk Koruma Amaçlı İmar Planlama süreci 1991 yılında, Koruma Kurulunun 22.02.1991 tarih ve 2724 sayılı kararı doğrultusunda başlatılmıştır. Bu karar doğrultusunda hazırlanan planlarda, 1984 yılında tespit edilen kentsel sit sınırları küçültülmüş, tarihi kent merkezi daraltılarak, Osmanlı ve Selçuklu Dönemine ait tarihi kent dokusu ve ticaret merkezinin bir kısmı kentsel sit alanı dışında bırakılmıştır (Tunçer,2014:135).

## **7. ERKEN CUMHURİYET DÖNEMİNDEN GÜNÜMÜZE KORUMA AMAÇLI PLANLAMA YAKLAŞIMLARININ KARŞILAŞTIRILMASI**

Türkiye Cumhuriyeti'nin en önemli dönüm noktalarından birisi olan ilk Cumhurbaşkanı Mustafa Kemal Atatürk'ün 1938 yılında vefat etmesi, hemen akabinde İkinci Dünya Savaşı'nın başlaması, ülkemizde politik, ekonomik, sosyal değişimlere neden olmuş, bu durum Türk Mimarlığı ve Türk Şehirciliğini de derinden etkilemiştir. Savaşın getirdiği ekonomik olumsuzluklar, savaş dolayısıyla yurtdışından gerekli yapı malzemelerinin getirilememesi ve dönemin aşırı milliyetçi ortamına paralel olarak yabancı mimarlara ve şehir plancılarına duyulan tepkiler artmış, mimarlık ve şehircilik alanında milli değerlere dönülmesi talebi ortaya çıkmıştır. 1940'lı yıllarda başlayıp 1950'lerde de devam eden bu döneme "İkinci Ulusal Mimarlık Akımı" denilmektedir. Bu dönemde tıpkı Birinci Ulusal Mimarlık Akımında olduğu gibi Osmanlı mimarisi ve özellikle Selçuklu yapılarının mimari özellikleri baz alınmış geleneksel Türk Şehirlerinin yaşatılması hedeflenmiştir.

Birgi ve Bergama'nın ilk kent planlarının da hazırlandığı döneme tekabül eden bu süreçte, başta bu yerleşimler olmak üzere Ülkemizde mekânsal planlama kararları açısından genelde "ulusalcı" bir yaklaşımdan söz etmek mümkündür. Bu yaklaşımla kentsel kimlik ve kişilik öğelerinin tek tek tespit edilip sürdürülmesi kapsamında önemli adımlar atılmış, kentsel sit alanlarındaki geleneksel dokunun en azından Liberal Döneme kadar korunmasını sağlamıştır. Akbulut 1950'li yılların ikinci yarısına dek uzanan bu Dönemi "binacı-inşacı" dönem olarak nitelendirirken kent planları için dil ve içerik açısından "biçimci" denilebilecek özelliklerin yaygın ve genel bir ortak paydayı oluşturduğundan bahseder. Bu dönem planları fiziksel düzenleme çabası ağır basan ve kentsel tasarım özellikleri oldukça belirgin bir planlama pratiğidir (Akbulut, 2010: 72). Durağan bir kentleşme dönemi olarak nitelendirilen bu dönemde Birgi ve Bergama gibi kentsel alanların planlanmasının; kentsel gelişmenin denetimi ve büyümeye bağlı kentsel arazi gereksiniminin karşılanmasından çok, ulusal nitelikte örnek kentsel alanlar oluşturulmasına yönelik çalışmalar olduğunu söylemek yanlış olmayacaktır.

Türkiye'de kültür varlıklarının korunmasına ilişkin ilk çalışmaların da 1950'li yıllarda başlamış olması önemlidir. 1951 yılında 5805 sayılı yasayla kurulan Gayrimenkul Eski Eserler ve Anıtlar Yüksek Kurulu, hem ilke koyan hem de uygulamaya yönelik karar alan ve yasayla oluşturulmuş ilk kurumdur. 1957 yılında çıkarılan 6785 sayılı İmar Yasasına kadar, sadece taşınmaz eski eserlerle ilgili görevleri olan Kurula, bu yasa, çevre ölçeğinde de bazı yetkiler vermiştir. Bu yetki, Kurulun giderek "sit" tanım ve kavramlarıyla ilgilenmesi, özellikle "kentsel sit"e yönelik olumlu girişimlerde bulunması sonucunu getirmiştir. 1973 yılında kabul edilen ve Cumhuriyet tarihinin ilk koruma mevzuatı olma özelliğini taşıyan

1710 sayılı “Eski Eserler Yasası” ise, Kurulun çevre ölçeğindeki korumayla, bu kez yasal dayanakları çok daha kuvvetli olarak ilgilenmesini sağlamıştır. 1710 sayılı yasa, gerek getirdiği tanımlar, gerekse uygulamaya yönelik hükümleriyle birçok “ilk”i içermektedir. Buna rağmen 1973 yılının koruma bürokrasisi, bu yasanın öngördüğü yeni etkinlikleri ivedilikle ve gerektiği biçimde uygulayacak yeterli deneyim, bilgi birikimi, uzmanlaşma, bütçe olanakları ve yönetsel yapıya sahip değildir.

1980’li yıllardan sonra, belgeleme çalışmalarına ağırlık verilmiş ve bu çalışmalar sonucunda belirlenen yapı ve alanlarla ilgili bilgiler, imar plânlama hizmetlerinde kullanılmak için, başta İller Bankası olmak üzere, ilgili kuruluşlara verilmiştir. Ancak, gerek 1710 gerekse 2863 sayılı yasalarda, “Koruma İmar Plâni” tanımının olması, bu tanımın gerektirdiği değişik teknik ve süreçlerin kullanılması anlamına gelmemiştir. Öyle ki, “Koruma Amaçlı İmar Plânları”nın yapımına ilişkin ilk teknik şartname, Kültür Bakanlığı tarafından 1990 yılında hazırlanabilmiş, yine salt bu amaca yönelik plânların Bakanlık eliyle yaptırılması da yine aynı yıl sağlanabilmiştir<sup>5</sup>.

Ülkemiz genelinde 1980’lerden itibaren büyük ivme kazanan kentleşme, ekonomik büyüme ve küreselleşme sonucu gelişme rantlarından pay alma çabaları artmıştır. Türkiye’nin planlama pratiği ve planlama dilinde önemli kırılma noktalarından birini oluşturan ve günümüze kadar devam eden bu süreçte, doğal ve kültürel değerlerin korunmasındaki bilinçsizlik ve isteksizlik kaynak yetersizliği gibi olumsuzluklarla da birleşince, bu değerlerin dikkatsiz ve denetimsiz olarak kullanımı daha da önemlisi “imar amacıyla” tahrip edilerek ortadan kaldırılma süreci başlamıştır (Bademli,2006:2).

Ekinci’ye göre ülkemiz kentlerinin gittikçe “kimliksizleşmesinin” altında yatan en temel neden: “kentlerimizin, özellikle tarihsel kentlerimizin kendilerine özgü olan ve yüzyılların birikimiyle zenginleşen mimari ve kentsel kültürüne taban tabana aykırı yeni yapılaşmalarla hızlı bir “başkalaşım” süreci yaşamalarıdır. Üstelik bu süreç salt “gecekondulaşma” ya da “gökdeleneleşme” gibi iki aşırı uçtaki yapı türleriyle değil bir anlamda nazım ve uygulama planlarına uygun, imar yasası ve yönetmelikleri karşısında yasal, genel imar hukuku ve şehircilik bilimi açısından pek sorunu olmayan ve her biri için bir emek ürünü mimari çalışmalar yapılan, projeleri ilgili uzmanlarca düzenlenmiş “yeni yapılarla” da yaşanmaktadır” (Ekinci, O.,1992: 40).

Ekinci’nin kısaca özetlediği günümüz planlama yaklaşımı, koruma odaklı müdahaleler arasında en önemli araç olan “koruma amaçlı imar planları” ile daha da sorunlu hale gelmiştir. Bu planların “koruma”dan ziyade “imar” amacı güden araç olduğu dolayısıyla

<sup>5</sup> (<http://ekitap.kulturturizm.gov.tr/TR,80142/1950den-gunumuzge.html>)

en temelde bu planların “koruma amaçlı planlar” olarak düzeltilmesi gerektiği akademik alanda tartışılmaktadır. Pratikteki eğilimden gelen bu çıkarımın altında yatan başlıca sebeplerden birisi, özellikle kentsel sit alanları için koruma amaçlı imar planı kapsamında hazırlanan çoğu planların içeriğinin; korunması gerekli taşınmaz kültür varlıkları ve bunlara cephe veren parsellere ilişkin uygulamaları, ilgili koruma kurulu iznine tabi tutmak ve bunlar haricindeki (boş) parselleri yapılaşmaya açmaktan öteye gitmemesinden kaynaklı, kısır kalmasındandır (Aktan, A.,2012:3).

Aynı konu ile ilgili olarak Kiper (2005) kent planlarını “koruma amaçlı” ve “koruma amaçlı olmayan” şekilde sınıflandırmanın, uygulamada diğer planlamalar için koruma boyutunu göz ardı etmeyi ya da koruma planlarını diğer planlamalardan kopuk olarak ele almayı gerektirebileceğinden bahseder. Oysaki ele alınacak tüm plan çalışmalarını özünde bir koruma planı olarak değerlendirilmelidir. Çünkü planlama eyleminin temel hedefi eldeki kaynakların koruma-kullanma dengesi içerisinde değerlendirilmesi olmalıdır. Doğal değerler ve tarihsel-kültürel mirasın korunarak geliştirilmesi hedefi, her ölçekte hazırlanacak tüm planların koruma planı ile kurgulanmasını gerektirmektedir. Öte yandan özellikle kentsel sit alanları içerisinde daha detaylı analiz ve sentez çalışmalarının yapılması gereği de açıktır.

En temel anlamda maddenin aşınması, çürümesi, çözülmesi ve yok olmasına karşı alınan bir tavır olan “koruma” ve bu bilinçle oluşacak “koruma planları” kimlikli kentleşmenin kaynağı olan tarihi doku ve mimariye sahip alanlarda standart imar planlanma anlayışından bağımsız “koruma amaçlı planlamanın” amaç, ilke ve hedeflerine uygun bir planlama yaklaşımı öngörmelidir (Aktan, A.,Ş., 2012:25).

Tunçer’in özetlediği gibi “İmar” adı altında geleneksel dokuya uyumsuz yol açma, imar haklarını artırma gibi koruma hedefi olmayan hatta tamamen yıkıp ortadan kaldırmayı amaçlayan planlama anlayışı, bu planlamalar doğrultusunda spekülasyon amaçlı geleneksel kent dokularının yıkılarak yerine dokuya aykırı taban alanları ve yükseklikler ile çevreye uyumsuz yeni yapılaşmalar oluşturulması önlenmelidir.(Tunçer, M.,1999:25). Bu kapsamda hazırlanan Koruma Amaçlı Planların ilke ve hedefleri arasında aşağıda sıralanan hususların dikkate alınması gerekir (Aktan, A.,2012:64);

- ✓ Korunması gerekli unsurların, sağlıklılaştırılarak olanaklar çerçevesinde çağdaş yaşam koşullarına uygun olarak kullanılmasının sağlanması,
- ✓ Doğal ve kültürel varlıkların ekonomik/sosyal kaynak olarak değerlendirilmesi suretiyle yöre halkına sosyal, kültürel ve ekonomik yönde katkıda bulunmasına imkân tanınması,



- ✓ Gerek sit alanı içinde, gerekse sit alanları ile diğer bölgeler arasında dengeli ve koruma ilkeleriyle uyumlu bir bütünleşme sağlanırken yerel yaşam alanları ile sit alanlarının en geniş ölçüde ilişkilendirilmesinin sağlanması,
- ✓ Koruma maliyetlerini toplumun tüm kesimlerine yayılmasının hedeflenmesi,
- ✓ Planlama alanında korumayla çelişmeyen ve geliri artırıcı etkinliklerin yer alması sağlanmalıdır.

## **8. SONUÇ VE DEĞERLENDİRMELER**

Erken Cumhuriyet Dönemindeki, “Kamu”nun ulusal kent kimliğini koruyarak örnek modern kentler oluşturulmasına yönelik fiziksel düzenleme çabası, 1980 sonrası gelişen neo-liberal iktisat politikalarıyla son bulmuş, bu tarihten itibaren kentlerin kapitalizmle bütünleşme süreci başlamıştır. Günümüz planlama pratiğinde artık Kamu, ağırlığını giderek kaybederek haklarını yerel veya küresel sermayeye devretmektedir. Sermayenin en önemli aktör haline gelmesi sonucu, Birgi ve Bergama Erken Cumhuriyet Dönemi Planlama örneklerinde altı çizilen;

- ✓ Mevcut kentsel dokunun korunması ve sürdürülmesine yönelik planlama yaklaşımı,
- ✓ İmara yeni açılacak alanlardaki yapılaşma ile mevcut yapı stokun uyumlandırılması çabası,
- ✓ Kentsel mekân kullanımda oluşacak arsa spekülasyonlarının engellenmesi yönünde tedbirler alınması terk edilmiş, bunun yerine spekülatif kentsel arazi değeri ve üzerindeki yapılaşma haklarına indirgenen bir planlama yaklaşımı dayatılmıştır.

Şehirlerimizin geleneksel dokularının bu dokulara aykırı yapılaşma sürecine heba edilerek, söz konusu yapılara uygun parsel ve imar düzeni içinde gelişmiş kimliksiz kentlerin önlenmesi, daha önemlisi tarihi kentlerimizin kentsel dokularına yansıyan sokak ve mahalle kültürünün zamanla yok olmaması için, Erken Cumhuriyet Dönemi Mekânsal Planlarının ve Planlama Kararlarının tekrar gözden geçirilmesinin tarihsel-kültürel-arkeolojik değerlere sahip günümüz kentlerinin mekânsal planlama pratiklerine olumlu katkılar sağlayacağı düşünülmektedir.

## 9. KAYNAKÇA

AKBULUT, M., R., (2010). “Dil ve Düşünce, Kuram ve Eylem: Mekânsal Planlamada Dil ve Düşünce Etkileşimi”. 8 Kasım Dünya Şehircilik Günü 34. Kolokiyumu, “Planlamanın Dili” Bildiriler Kitabı, Ankara, Ekim 2011.

ALTINOLUK, Ü., (2007). Geleneksel Kent Dokusu: Birgi, Ege Yayınları.

AKTAN, A., Ş., (2012). Kentsel Sit Alanları Koruma Amaçlı İmar Planlarında Ölçek ve Dil Sorunu, Kültür ve Turizm Bakanlığı Kültür Varlıkları ve Müzeler Genel Müdürlüğü, Uzmanlık Tezi, Nisan 2012.

ANONİM (1944). Ödemiş Şehri İmar Planı Proje Müsabakası Sonucu Jüri Raporu, Mimarlık Dergisi, İstanbul, Sf-18-20, 1944.

ANONİM, (1993). “Bergama İmar Planı Prensipleri Hakkındaki Rapor”, Bergama-Belleten, Ocak 1993, Sayı:3.

ANONİM, (1996). “Birgi Revize İmar Planı Prensipleri Hakkındaki Rapor”, İller Bankası Arşivi.

BADEMLİ, R., (2006). Doğal, Tarihi ve Kültürel Değerlerin Korunması, ODTÜ Mimarlık Fakültesi, Ankara.

DİRİ, F., (2010). Construction Techniques of Traditional Birgi Houses. Ortadoğu Teknik Üniversitesi Fen Bilimleri Enstitüsü Yüksek Lisans Tezi, Ankara.

DURAL, H., (2004). Ödemiş Tarihi, Haz. S.Yetkin, Ödemiş Belediyesi Yayını, Ödemiş.

EKİNCİ, O., (1992). “Kent Planlamasında ‘Kültürel Kimlik Sorunu’”, Ege Mimarlık Dergisi, 1992/2 ,sf: 39-42.

GÜLHAN, D. ve TUNÇER, M., (2015) “ Sürdürülebilir Çevre Bağlamında Kimlikli Kentlerin Sürdürülebilirliği”, I. Uluslararası Kent Araştırmaları Kongresi: Günümüz Kentinde Sorunlar Bildiriler Kitabı, Cilt I, Sf 218-231.

GÜLHAN, D. (2016). Sürdürülebilir Kent ve Kentsel Kimlik Örnekler: Birgi ve Bergama. Yayımlanmamış Doktora Tezi. Ankara Üniversitesi Sosyal Bilimler Enstitüsü Sosyal Çevre Anabilim Dalı.

İLGAR, E., (2008). “Kent Kimliği ve Kentsel Değişimin Kent Kimliği Boyutu: Eskişehir Örneği”. Anadolu Üniversitesi Fen Bilimleri Enstitüsü Mimarlık Ana Bilim Dalı Yüksek Lisans Tezi, Eskişehir

KARADAĞ, A., KOÇMAN A.,(2007). “ Coğrafi Çevre Bileşenlerinin Kentsel Gelişim Süreci Üzerine Etkileri: Ödemiş (İzmir) Örneği, Ege Coğrafya Dergisi, 2007, Sayı 16, Sf 3-16.

KENTLEŞME ŞURASI, (2009a). İklim Değişikliği, Doğal Kaynaklar, Ekolojik Denge, Enerji Verimliliği Ve Kentleşme Komisyonu Raporu, Ankara, Nisan-2009.

KİPER, P. (2004). “ Küreselleşme Sürecinde Kentlerimize giren Tüketim Mekânları ve Yitirilen Kent Kimlikleri”, Planlama Dergisi, 2004/4:14-18.

KİPER, P. (2005). “ Koruma Amaçlı İmar Planı Kavramına Eleştirel Bir Bakış”, Planlama Dergisi, 2005/1: 26-27.

ÖZCAN, K., KOÇSAN, D., (2011). “Kültürel Miras Yönetimi: Birgi Bütünleşik Sit Alanları İçin Bir Model”, BAU Fen Bilimleri Enstitüsü Dergisi, Cilt 13(2) 97-111 (2011).

ÖZCAN K., (2013-a). “Sürdürülebilir Gelişme İçin Planlama Sistemi Önerisi: Urla-Çeşme-Karaburun Yarımadası Örneği, Çağdaş Yerel Yönetimler, Cilt 22, Sayı 1 Ocak 2013.

ÖZCAN K., (2013-b). “Tarihi Kentlerde Kültürel Mirasın Korunması: Birgi Deneyimi”, Milli Folklor, 2013, Yıl 25, Sayı:98.

TUNÇER, M., (1999). “Kentsel Kültür Miras’ının Korunması: Sürdürülebilirlik (Devamlılığın Sağlanması) Ve Koruma Bağlamında Politikalar”, 7. Kentsel Koruma-Yenileme Ve Uygulamalar Semineri, 13.Nisan.1999, İstanbul.

TUNÇER, M.,(2008). “Ankara’da Kentsel Kimlik Oluşumu, Değişimi, Bu Bağlamda Kentsel Koruma Ve Dönüşüm Projeleri, Mimarlar Odası Ankara Şubesi Kent Kimliği, Mekânsal-Kültürel Değişim Dosyası, Kasım 2008,Ankara.

TUNÇER, M., (2014). Tarihi Çevre Yok Olurken: Amasra, Bergama, Kaş, Uçhisar Örnekleri. Alter Yayıncılık, Ankara,2014.

#### **10. İNTERNET KAYNAKLARI**

<http://idc.sdu.edu.tr/tammetinler/demokrasi/demokrasi40.pdf>

<http://www.solencol.com/b10.htm>

<http://www.birgi.bel.tr/>

[https://www.neredekal.com/blog/hafta-sonu-tatil-onerisi-bergama\)](https://www.neredekal.com/blog/hafta-sonu-tatil-onerisi-bergama)

<http://ekitap.kulturturizm.gov.tr/TR,80142/1950den-gunumuze.html>