



ISSN: 2146-1740
<https://dergipark.org.tr/tr/pub/ayd>,
Doi: 10.54688/ayd.1392131
Araştırma Makalesi/Research Article



AMARTYA SEN'İN KAPASİTE YAKLAŞIMI TEMELİNDE KAHRAMANMARAŞ MERKEZLİ DEPREMİN İNCELENMESİ

INVESTIGATION OF KAHRAMANMARAŞ CENTERED EARTHQUAKE ON THE
BASIS OF AMARTYA SEN'S CAPABILITY APPROACH

Gökhan MURAT¹ Nalan ARKAN²

Öz

Makale Bilgi

Gönderilme:
16/11/2023

Kabul:
05/01/2024



Depremler yaşattığı yıkımlar sebebiyle ülkelere sosyal, ekonomik ve siyasal anlamda sorunlar yaratmakta ve birçok açıdan yoksulluğa zemin hazırlamaktadır. Yaşanan depremler ülke ekonomilerini etkilemekle kalmayıp, ülkede yaşayan bireyleri de gelir, istihdam, eğitim, eşitsizlik, sağlık, güvenlik ve barınma gibi birçok açıdan da olumsuz etkilemektedir. Bu olumsuz etkilerin ortaya çıkmasında büyük ölçekli yaşanan depremlerin yanı sıra kapasite yoksunluğunun varlığı da depremin etkilerini daha yıkıcı boyutlara taşımaktadır. Bu bağlamda çalışma; Kahramanmaraş merkezli gerçekleşen depremin sosyo-ekonomik anlamda ortaya çıkarmış olduğu yıkıcı etkilerini kapasite yoksunluğu çerçevesinde sorgulamayı amaç edinmiştir. Dolayısıyla Türkiye'nin ve depremin gerçekleştiği bölgenin kapasite yoksunluğu çeşitli bileşenlerle incelenmiştir. Bu çerçevede deprem bölgesinde yer alan şehirlerin kapasite yoksunluğu açısından Türkiye ortalamasının gerisinde kaldığı sonucuna ulaşılmış ve Türkiye'nin de uluslararası endekslerde beklenen seviyenin altında kaldığı saptanmıştır. Sonuç olarak gerek bölgesel gerek ulusal ölçekte hissedilen kapasite yoksunluğu yaşanan depremin yaratmış olduğu sosyal, ekonomik ve kültürel tahribatı derinleştirmiştir.

Anahtar Kelimeler: Yoksulluk, Kapasite yoksunluğu, Deprem, İnsani gelişim.

Jel Kodları: I3, I32, I38, I39.

¹ **Sorumlu Yazar:** Doktora Öğrencisi, İstanbul Üniversitesi, ORCID: 0000-0003-0001-6400, e-posta: gokhan.murat@ogr.iu.edu.tr.

² Doktora Öğrencisi, Çanakkale Onsekiz Mart Üniversitesi, ORCID: 0000-0003-1592-7303, e-posta: nalanarkan@hotmail.com.

Atıf: Murat, G. & Arkan, N. (2024). Amartya Sen'in kapasite yaklaşımı temelinde Kahramanmaraş merkezli depremin incelenmesi. *Akademik Yaklaşımlar Dergisi*, 15(1)-Deprem Özel Sayısı-, 666-696.



Abstract

Article Info

Received:
16/11/2023

Accepted:
05/01/2024

Earthquakes create social, economic and political problems for countries due to the destruction they cause and pave the way for poverty in many ways. Earthquakes not only affect the country's economies, but also negatively affect the individuals living in the country in many aspects such as income, employment, education, inequality, health, security and housing. In addition to the large-scale earthquakes that cause these negative effects, the existence of lack of capability also carries the effects of the earthquake to more devastating levels. In this sense, the study; It have the aims of question the devastating socio-economic effects of the earthquake that took place in Kahramanmaraş within the framework of lack of capability. Therefore, the lack of capability in Turkey and the region where the earthquake occurred was examined with various components. In this context, from which it's concluded that the cities located in the earthquake zone fell behind the Turkish average in terms of capability deprivation, and it was determined that Turkey remained below the expected level in international indices. As a result, the lack of capability felt both on a regional and national scale has deepened the social, economic and cultural damage caused by the earthquake.

Keywords: Poverty, Capability deprivation, Earthquake, Human development.

Jel Codes: I3, I32, I38, I39.

Extended Summary

Poverty, which is a phenomenon that can be seen in every culture and every historical era, emerges due to factors such as human, environmental, and war. Therefore, the conceptualization of poverty is shaped according to the different perspectives of many different thinkers. Throughout history, many different thinkers, from Aristotle to Adam Smith, from Karl Marx to Peter Townsend and Amartya Sen, have tried to explain poverty. However, the explanation and conceptualization of poverty has been largely based on income and has been evaluated in terms of absolute poverty and relative poverty. Unlike all these approaches, Amartya Sen, in his studies after 1980, stated that poverty would not be addressed solely on the basis of income and put forward the " capability approach" by associating it with human development. The basis of the capability approach includes components such as income, education, health and gender equality. These components enable individuals to reach an acceptable life, use their existing capability, and lay the groundwork for national and regional development. In case of lack of capability; Problems such as education, skill level, gender and opportunity inequality arise, and disruptions in income distribution and public expenditures can also be observed. Disruptions in education, health, skill level and opportunity inequalities can lead to building inspection violations, failure to create a solid infrastructure, zoning amnesty, failure to develop disaster warning systems and raising individuals with inadequate disaster awareness. Therefore, all these disruptions cause the effects of natural disasters due to environmental factors to be more devastating and accelerate poverty, disrupting the understanding of sustainable development.

Working within this framework; It aims to question the effects of the earthquake, which is a type of natural disaster, on a national and regional scale within the framework of lack of capability, and questions the existence of lack of capability on a regional and national scale based on the Kahramanmaraş-centered earthquake that occurred on February 6. While the study consists of 3 parts; In the first part, all dimensions of the concept of poverty are discussed in detail and Amartya Sen's view of poverty is examined within the framework of the capability approach. In the second part, the relationship between natural disasters and poverty is questioned and the effects of natural disasters are investigated according to the development level of the countries. In the last section, the Kahramanmaraş-centered earthquake is evaluated within the framework of Amartya Sen's capability approach, and the lack of capability at national and regional scale is discussed with many components. While these components are listed as income per capita in the earthquake zone, basic labor force indicators, education level, skill level of jobs in ISCO-08 standards, insured housing and insurance rates, earthquake awareness of individuals; On a national scale, the share allocated to AFAD from the state budget is in the form of zoning amnesties, human development and gender inequality indices.

In this sense, the research question of the study was developed as whether the lack of capability felt on a regional or national scale increases the damage caused by earthquakes. Therefore, in the study, local and foreign literature was reviewed, touching on Amartya Sen's capability approach and the relationship between earthquakes and poverty. Particularly focused on the devastating impact of lack of capability due to natural disasters, research/review articles, academic studies, books, news, reports prepared by national and international organizations in this field, and especially the Human development index and gender inequality indices prepared by the United Nations Development Programme, were examined. Within the framework of all these, it has been concluded that 11 cities located in the earthquake zone fall behind Turkey's standards in terms of lack of capability and that Turkey is not at the desired level in the published human development indices. Therefore, the lack of capability felt both nationally and regionally due to the earthquake centered in Kahramanmaraş further increased the socio-economic and cultural destruction of the earthquake.

1. Giriş

06 Şubat 2023 tarihinde gerçekleşen Kahramanmaraş depremleri, Cumhuriyetin ilanı itibariyle geçen yüzyıllık süreçte en büyük felaketlerden birinin yaşanmasına sebep olmuştur. Kahramanmaraş ve çevresinde yer alan illerin deprem bölgesinde bulunması ve depremin de şiddetinin yüksek olması beraberinde 11 ilde büyük yıkımlara yol açmıştır. Depremlerin 9 saat arayla önce Pazarcık sonra Elbistan merkezli gerçekleşmesi can kaybı sayısını ve yarattıkları hasarı da artırmıştır (Gözükızıl & Tezcan, 2023: 98). Depremin yol açtığı büyük yıkımlar yoksulluğun birçok boyutu ile ortaya çıkma riskini de artırmıştır. Ekonomik boyutu ile ele alındığında, TURKONFED, JPMorgan, Dünya Bankası, Karen Clark & Co, TEPAV, Strateji ve Bütçe Başkanlığı gibi kurumların tespit ettiği ekonomik kayıplar önemli boyutlara ulaşmıştır. Örneğin TEPAV raporlarında, depremin 150 milyar dolar seviyesinde finansman ihtiyacı yaratması ve ekonomik büyümenin de 2023 yılı içerisinde 1-2 puan gerilemesi beklenmektedir (Özudođru, 2023: 3). Yoksulluğun ekonomik boyutunun yanı sıra sosyal ve insani boyutlarında da gerilemelerin meydana geleceđi düşünülmektedir. Diđer bir ifade ile uzun ve sađlıklı yaşam sürebilme, nitelikli eğitime erişebilme ve eğitim seviyesini artırabilme ve kadın erkek eşitliğini sađlama ve sađlık hizmetlerine erişimde de sorunlarla yüzleşebileceđi düşünülmektedir (McMahon, 2007: 95-96).

Sosyo-ekonomik anlamda büyük tahribat yaratan Kahramanmaraş depremi, Türkiye'nin bulunduğu cođrafi konum itibariyle deprem ülkesi olduğunu bir kez daha göstermiştir. Nitekim 100 yıllık Cumhuriyet tarihi içerisinde 7,9 büyüklüğündeki 1939 Erzincan, 7,6 büyüklüğündeki Marmara ve 7,6 ile 7,7 Kahramanmaraş depremlerinde 106.000 kişi yaşamını kaybetmiştir. Yaşanan bu büyük depremler sonrası, özellikle Marmara depremi ile beraber toplumun ve siyasi otoritenin depremlere olan bakış açılarının da önemli ölçüde etkilendiđi görülmektedir. Örneğin Marmara depremi sonrası deprem yönetmenliğinde güncellemelere gidilmesi, deprem sigortası uygulaması, AFAD'ın kurulumu, yapıların güçlendirilmesi ve denetimi ve kentsel dönüşüm projeleri ile bu yöndeki çaba ve niyeti açıkça göstermektedir. Ancak alınan tüm tedbir ve gösterilen tüm çabalara rağmen 6 Şubat'ta meydana gelen deprem, Marmara depreminden daha vahim sonuçlar doğurmuştur (Göver, 2023: 282). Dolayısıyla sosyo-ekonomik anlamda büyük bir tahribatın ortaya çıkması, Kahramanmaraş merkezli depremin farklı boyutlarıyla da sorgulanması gerektiğini göstermiştir. Bu bağlamda çalışma, Türkiye'nin ve bilhassa deprem bölgesi olarak ele alınan 11 kentin yaşadığı kapasite yoksunlukları ile depremin yarattığı sonuçlar açıklanmaya çalışmıştır.

Kapasite yoksunluğu esas olarak, insani gelişim ve insani yoksulluk kavramları çerçevesinde “Kapasite Yaklaşımı” ile Amartya Sen tarafından ele alınmaktadır (Sam, 2008: 60). Sen, yoksulluğun sadece gelir esaslı ele alınmaması gerekliliğini ifade ederken, yaşam kalitesinin artırılması ile refaha erişebilmenin daha önemli olduğunu vurgulamaktadır. Sen yaşam kalitesinin artırılmasını ise, gelirin yanı sıra insani gelişim bileşenleri olan; eğitim, sağlık, cinsiyet eşitliği gibi olgulara dayandırmaktadır. Dolayısıyla yaşanan tüm bu gelişmeler ulusal ve bölgesel kalkınmanın da zeminini hazırlamaktadır. Ancak bu bileşenlerin eksikliği beraberinde birçok aksaklık getirebilmektedir (Sen, 2014: 525-526). Özellikle yaşanan doğal afetler ile bu aksaklıkların çok daha vahim sonuçlar doğurabildiği gözlemlenmektedir. Kapasite yoksunluğu sonucu ortaya çıkan bu aksaklıklar; yapı denetim ihlallerinden, sağlam altyapının oluşturulamamasına, imar aflarından, afet farkındalığı eksik olan bireylerin yetiştirilmesine kadar farklılaşabilmektedir. Dolayısıyla kapasite yoksunluğunun varlığı, doğal afetlerin daha yıkıcı boyutlara erişebilmesine ve yoksulluğu hızlandırarak sürdürülebilir kalkınma anlayışını da sekteye uğramasına neden olabilmektedir.

Bu çerçevede çalışma; bir doğal afet türü olan depremin ulusal ve bölgesel kapsamda yarattığı etkileri, kapasite yoksunluğu ile sorgulamayı amaç edinmektedir. Bu amaç doğrultusunda 6 Şubat 2023 tarihinde meydana gelen Kahramanmaraş merkezli deprem baz alınarak, ulusal ve bölgesel ölçekte kapasite yoksunluğunun varlığı araştırılmaktadır. Bu bağlamda çalışma; “ulusal ve bölgesel ölçekte hissedilen kapasite yoksunluğu, doğal afet türü olan depremlerin yıkıcı etkisini artırır mı?” sorusuna da cevap aramaktadır. Çalışma 3 bölümden oluşmaktadır. Birinci bölümde yoksulluk kavramı açıklanmakta ve kapasite yaklaşımının tarihsel süreç içerisindeki gelişimi ve önemine vurgu yapılmaktadır. İkinci bölümde doğal afet ve yoksulluk ilişkisi ele alınmakta ve ülkelerin seviyelerine göre doğal afet etkilerinin yarattığı farklılıklar sorgulanmaktadır. Son bölümde ise Kahramanmaraş merkezli deprem, kapasite yaklaşımı çerçevesinde değerlendirilmekte ve gerek deprem bölgesi gerekse ulusal ölçekteki kapasite yoksunluğu; kişi başına düşen GSYH, temel işgücü göstergeleri, işlerin ISCO-08 standartlarındaki beceri düzeyi, devlet bütçesinden AFAD’a ayrılan pay, imar afları, depremden etkilenen illerdeki sigortalı konut ve sigortalılık oranları, toplumun deprem bilinci, insani gelişim endeksinin bileşenleri ve cinsiyet eşitsizliği endeksinin bileşenleri gibi birçok argüman eşliğinde incelenmektedir.

2.Kavramsal Çerçevede Yoksulluk ve Kapasite Yaklaşımı

Yoksulluk zamana ve mekâna göre değişkenlik gösteren sosyal, ekonomik, kültürel ve politik boyutları olan bir olgudur. Bu boyutlar içerisinde ekonomik boyut; barınma, sağlık ve

eđitim, gelir, bölüşüm, mal ve hizmetlere erişim, sosyal boyut; toplumsal cinsiyet, etnik ve ırksal farklılıklar ve çeşitli sosyal grupların katılımı, politik boyut ise; insan hakları ve ifade özgürlüğü, siyasal katılım, fırsat eşitliği ve güvenlik gibi haklardan oluşmaktadır (Coşkun, 2012: 181). Bu çok boyutluluğu nedeniyle yoksulluk kavramına ilişkin herkesçe kabul edilebilen tek bir tanım yapmak da güçleşmektedir (Arabacı, 2019: 181). Bu bağlamda genel bir ifade ile yoksulluk, bireylerin asgari yaşam düzeyini yakalayabilmeleri için gereken ihtiyaçlarını karşılayamaması olarak tanımlanmaktadır. Başka bir tanımlamaya göre yoksulluk; insanların gıda, barınma, sağlık gibi temel fizyolojik ihtiyaçlarını karşılayamamaları veya karşılamalarına rağmen gelir dağılımındaki dengesizlikler nedeniyle toplumsal standardın gerisinde kalmaları olarak açıklanmaktadır (Altındağ, 2019: 87). Dünya Bankası tarafından ise yoksulluk, refah içinde belirgin bir yoksunluk olarak kabul edilmekte ve asgari yaşam standartlarına ulaşamama olarak tanımlanmaktadır (World Bank, 1990: 26).

Yoksulluğun kavramsallaştırılmasına yönelik çalışmalar göz önüne alındığında kavramın farklı bakış açılarına göre de sınıflandırıldığı görülmektedir. Örneğin yoksulluğun gerek ölçümü gerekse tanımında kullanılan “gelir” ölçütü, mutlak ve görelî yoksulluk kavramlarını öne çıkarmaktadır. Bu çerçevede mutlak yoksulluk; bireylerin yaşamlarını sürdürebilmesi için karşılaması gereken asgari ihtiyaçlara ulaşamama durumu olarak tanımlanırken (Koray, 2020: 312), görelî yoksulluk ise; toplumsal normlara göre belirlenmekte ve toplumdaki ortalama yaşam standardının belirgin bir biçimde altında kalanları ifade etmektedir (Arabacı, 2021: 10). Farklı bir ifade ile görelî yoksulluk; medyan gelirin %50'sinin altında gelir elde edenler olarak tanımlanmaktadır (Şenses, 2002: 91-92). Ayrıca Abel Smith ve Peter Townsend gibi yazarlar medyan gelirin yanı sıra ortalama geliri tercih ettikleri görülmektedir. Çünkü ortalama gelirin farklı ülkeleri veya farklı yılları karşılaştırmada daha istikrarlı bir referans olduğu öne sürülmektedir (Hagenaars, 1986: 26). Literatürde bu tanıma ilişkin görüşlerini kapsamlı şekilde belirten Peter Townsend'a göre, “görelî yoksulluk statik değil dinamik bir kavramdır, zamandan ve mekândan bağımsız olarak temel ihtiyaçlar farklılaşabilmektedir” ifadesi dikkat çekmektedir. Dolayısıyla görelî yoksulluk, toplumun mevcut kaynaklarına göre şekillenen ve ortalama yaşam seviyesinin gerisinde olma durumu olarak ifade edilmektedir (Townsend, 1962: 219).

Yoksulluğun kavramsallaştırılıp ele alınmasına katkıda bulunan bir diğer araştırmacı da Amartya Sen'dir. Sen, 1980 sonrası yaptığı çalışmalarda yoksulluğu “kapasite yaklaşımı” açısından değerlendirmektedir. Söz konusu kavram, insani gelişim ile ilişkilendirilmektedir. Dolayısıyla insani gelişimin temel bileşenleri olan eğitim ve sağlık hizmetlerine erişim gibi

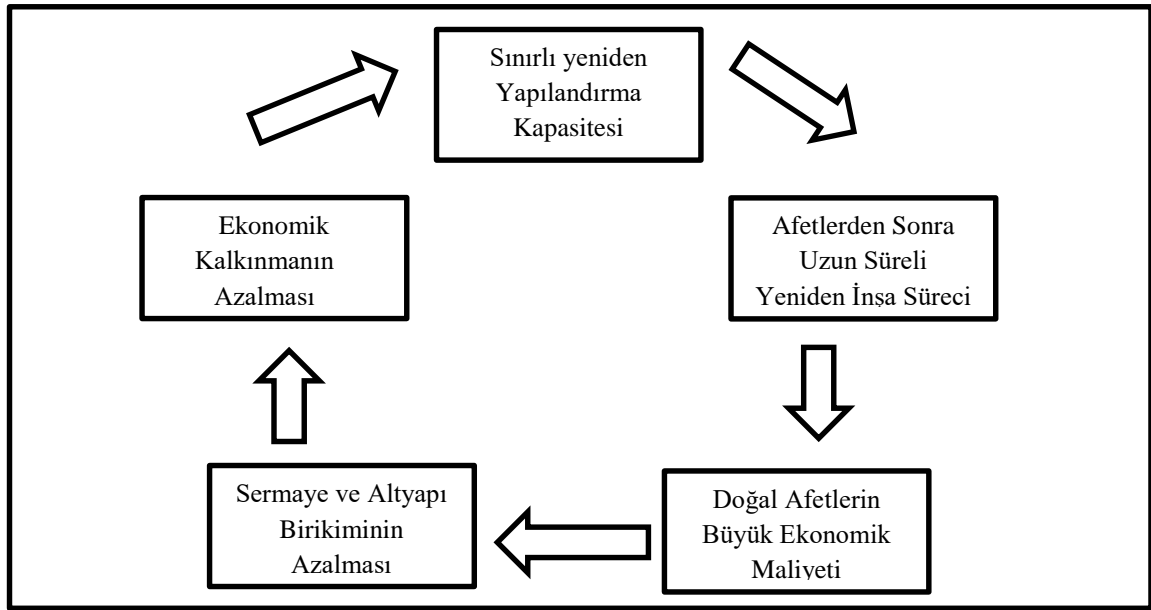
gelir dışındaki unsurlar ön plana çıkmaktadır. Sen, bu hizmetlere erişim ile bireylerin kapasitelerine katkıda bulunacağını iddia etmektedir (Metin, 2014: 6317). Sen'e göre kapasite yaklaşımı, kabul edilebilir bir yaşam düzeyine ulaşabilmek için gerekli olan temel yapabilirliklerden yoksun olma durumudur. Bu yaklaşıma göre yoksulluk gelir yetersizliği, eğitimsizlik, güvenlikten yoksunluk, güçsüzlük duygusu, ifade özgürlüğünün kısıtlanması vb. yoksunluklar şeklinde ortaya çıkmaktadır (Arabacı, 2021: 6). Diğer bir ifade ile yoksulluğun kavramsallaştırılmasında bir metaya sahip olma veya olmamanın bir önemi yoktur. Çünkü yaklaşımın temelinde bireylerin yaşam standardını oluşturmada metanın varlığından çok o metanın ya da sahip olduğu özelliklerin kullanılabilmesi öne çıkmaktadır (Sen, 1983: 160). Dolayısıyla kapasite yaklaşımı bir insanın farklı yaşam biçimlerini seçebilme özgürlüğünü ona sunmaktadır. Bu özgürlük bilinci de bireylerin yaşam kalitesini de olumlu anlamda etkilemektedir. Bu değerlendirme çerçevesinde yaşam kalitesi sadece alınıp satılan metalara bağlı olarak gerçekleşmemekte insan yaşamındaki çeşitli işlevlerin değerlendirilmesine bağlı olmaktadır. Marx bu durumu farklı ama bağlantılı anlamlar ile "meta fetişizmi" olarak yorumlamış ve insan yaşamındaki çeşitli işlevlerin önemine vurgu yapmıştır. Sen ise tüm bu işlevleri; hastalık ve ölümlerden her koşulda kaçınma, sağlık ve eğitim imkanlarından faydalanabilme, yeterli düzeyde beslenme, öz saygıyı kazanma ve toplumsal yaşama katılım gibi işlevler olarak sıralamıştır (Sen, 1989: 44).

Amartya Sen bu düşüncenin ilk izlerini Aristo'ya kadar dayandırmaktadır. Nitekim Aristo, insanın yaşamını oluşturan ve değerli kılan şeylerin kapasitelerini kullanabilmelerine bağlı olduğunu öne sürmektedir. Öte yandan Adam Smith, birey veya topluluklar için bol miktarda gelir veya geçim kaynağı sağlama şeklindeki ifadesini, "bireylerin ve toplulukların gelir ve geçim kaynaklarını sağlama için kapasitelerinin geliştirilmesi gerekliliği" ile değiştirmektedir (Sen, 1984: 79). Marx ise, insan için üstün amacın "bir şeye sahip olma tarzında değil, olma tarzında sahiplenme" ile insanların tam olarak gelişebileceğini savunmaktadır (Fromm, 2022: 161). Amartya Sen öne sürmüş olduğu bu yaklaşımda, yoksulluğun başlıca sebeplerden biri olan gelir yoksulluğunu reddetmemiştir. Aksine bunu savunmuştur ancak yeterli bulmamıştır. Dolayısıyla Sen, yoksulluğu düşük gelirden ziyade temel kapasitelerden yoksunluk olarak görmenin daha geçerli bir sebep olabileceğini iddia etmiştir. Bu noktada temel kapasitelerden yoksunlukları da erken ölümlerin ortaya çıkması, süregelen hastalıklar, okuryazar oranının ve paralelinde eğitim seviyesinin düşüklüğü ve istihdam edilebilirliğin zorlukları olarak sıralamıştır (Sen, 2004: 107). Sen ayrıca insanların özgürlüğüne de odaklanırken, özgürlüğün bütün olarak sürdürülebilir kalkınma ile sağlanabileceğini öne

sürmektedir. Ancak Sen'in sürdürülebilir kalkınma anlayışı; bireysel gelirdeki artış, sanayileşme, teknolojik ilerleme ile özdeşleşen anlayışlardan farklılık göstermektedir. Onun sürdürülebilir kalkınma anlayışında; GSYH'nin ya da bireysel gelirlerin artması yer almakla beraber toplumsal ve iktisadi düzenlemeler, sosyal, siyasal ve medeni hakların genişliği, toplumu temelden etkileyecek meselelerin denetim ve tartışılması gibi farklı belirleyiciler de yer almaktadır (Sam, 2008: 65). Bu bağlamda 1990'lı yıllardan itibaren yayınlanmaya başlayan İnsani Gelişim Raporları, Amartya Sen'in kapasite yaklaşımını esas alarak yoksulluğa farklı bir bakış açısı kazandırmış ve günümüz kalkınma sorunlarının analizinde kavramsal bir çerçeve olarak kullanılmıştır. Mahbub ul Haq tarafından 1990 yılında başlatılan ilk insani gelişme raporları Sen'in bu bakış açısını yansıtırken, sürdürülebilir kalkınma anlayışını da insan merkezli politikalara yönelttiği görülmektedir (Fukuda Parr, 2003: 302).

3.Doğal Afet-Yoksulluk İlişkisi

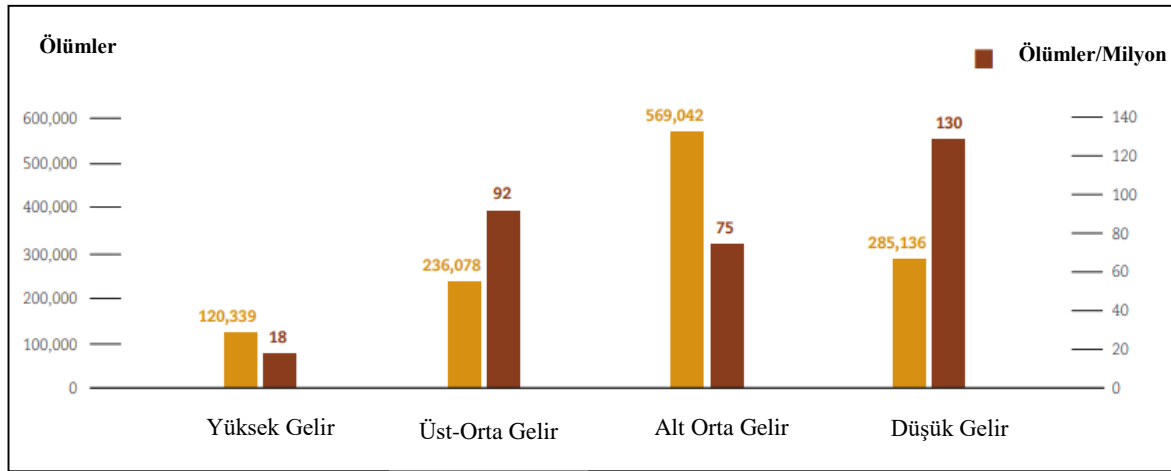
Doğal afetler büyük yıkım ve acıya sebep olurken, aynı zamanda ulusal ve bölgesel ekonomileri de olumsuz yönde etkilemektedir (Özkaya, 2016: 205). Özellikle deprem, sel, kuraklık gibi doğal afetler fiziksel ve beşerî sermaye stoğunun yok olma riskini artırmakta ve hane halkı refahını etkileyebilmektedir. Örneğin yaşanan afet sonrası, işgücü hizmetleri talebinde azalmalar ve yeni istihdam olanaklarının yaratılmasında aksaklıklar meydana gelebilmektedir (Skoufias, 2003: 1089). Bunun yanı sıra doğal afet sonucu varlıkların yok olması ve tasarrufların ortadan kalkmasıyla haneler yoksulluk tuzağı ile daha hızlı yüzleşebilmektedir. Diğer bir ifade ile üretkenliğin azalması, tasarrufların ve varlıkların yeniden inşa edilmesini çok zor bir hale getirmektedir (Hallegatte & Przulski, 2010: 15). Dolayısıyla yaşanan doğal afetler, sosyo-ekonomik anlamda yoksulluğa doğrudan ve dolaylı bir şekilde yol açmakta ve sürdürülebilir kalkınmayı sekteye uğratmaktadır (Rodriguez, 2010: 3). Buna bağlı olarak aşağıdaki Şekil 1 kapsamında doğal afetlere bağlı mikro ve makro düzeydeki yoksulluk sürecinin döngüsü ele alınmıştır.



Şekil 1.

Doğal Afetlerin Mikro ve Makro Düzeydeki Yoksulluk Tuzağının Geri Bildirim Döngüsü
Kaynak: Hallegatte & Przulski, 2010: 16.

Doğal afetler sonucu ortaya çıkan yoksulluk toplumların gelişmişlik düzeylerine göre de farklılık göstermektedir. Mutlak anlamda 2000-2017 yılları arası baz alınarak yapılan bir çalışmada, doğal afetler sebebiyle en fazla ölüm vakasının yaşandığı ülkeler, düşük-orta gelirli ülkeler olduğu tespit edilmiştir. Şekil 2’de yer alan sonuçlara göre, düşük orta gelirli ülkelerde 2000-2017 yılları arasında yaklaşık 570 bin ölüm gerçekleşirken, yüksek gelirli ülkelerde 120 bin ölüm gerçekleşmiştir. Şekil 2’de ayrıca düşük gelirli bölgelerde doğal afetlerden etkilenmede milyon başına 130 ölümün gerçekleştiği, bu sayının gelişmiş ülkelerde 18 olduğu saptanmaktadır. Bu durum yoksul bölgelerde doğal afetlere maruz kalan bireylerin ölme olasılığını, zengin ülkelere kıyasla yedi kat artırmaktadır (CRED, 2018: 21).



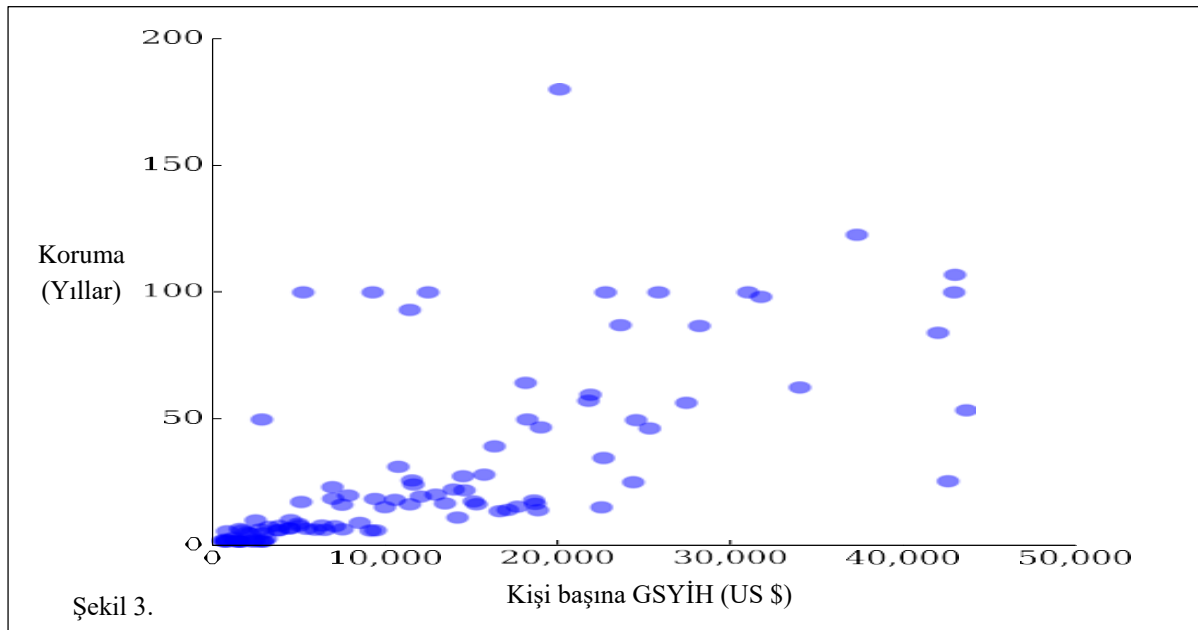
Şekil 2.

Doğal Afetlere Maruz Kalan Nüfusta Milyon Başına Gerçekleşen Ölümler
Kaynak: CRED, 2018: 20.

Benzer bir eşitsizlik modeli ise doğal afetten doğrudan etkilenenlerin gelir düzeyine göre farklılaşmasında görülmektedir. Bu çerçevede doğal afetten doğrudan etkilenenlerin, yüksek gelirli ülkelere kıyasla düşük gelirli ülkelerde daha fazla olduğu gözlemlenmektedir. Örneğin düşük gelirli ülkelerde doğal afetlere maruz kalan potansiyel nüfusun oranı %7,8 iken, bu oran yüksek gelirli ülkelere yalnızca %1,3'tür. Dolayısıyla düşük gelirli ülkelerdeki insanların yaralanma, evlerini kaybetme, yerlerinden edilme, acil tıbbi yardıma, yiyecek ve barınmaya ihtiyaç duyma gibi olumsuz olasılıkların yüksek gelirli ülkelere kıyasla 6 kat daha fazla olduğu görülmektedir (CRED, 2018: 21).

Yoksul insanların doğal afetlerden birçok açıdan olumsuz etkilendiği açık şekilde görülmektedir. Çünkü yoksul insanlar tanımı ne olursa olsun, meydana gelen afetlere karşı daha savunmasızdır ve krizle başa çıkabilmek için daha az kaynakları vardır. Yoksul insanların doğal afetlerden etkilenmesinin bir diğer sebebi ise, sürekli risk barındıran ancak ekonomik açıdan fırsat sunan yerleşim yerlerine yerleşmek zorunda kalmalarıdır. Bu risk barındıran yerler; ekonomik fırsatlar, kamu hizmetleri, daha yüksek üretkenlik ve gelir sunmaları ile daha çekici olabilmektedir (Hallegatte, 2013: 4). Örneğin İstanbul nüfusu 2022 yılının sonunda yaklaşık 16 milyona ulaşırken, 1999 yılında gerçekleşen büyük Marmara depreminden günümüze nüfusun %47,5'lik bir artış kaydettiği görülmüştür. Aynı dönem içerisinde de Türkiye'nin toplam nüfusu ise %37'lik bir artış göstermiştir. (Bakır, 2023). Benzer örnek olarak Hindistan'ın Mumbai kenti gösterilebilir. Şehirde yaşanan düzenli su baskınlarına rağmen bölgenin sunduğu fırsatlardan dolayı nüfus artışı katlanarak devam etmekte ülkenin nüfus artış oranının geride bırakmaktadır (Hallegatte vd., 2020: 225).

Yoksul insanların doğal afetlerden olumsuz etkilenmelerinin bir diğer sebebi ise, tehlikelere karşı korunmalardan daha az yararlanıyor olmalarıdır. Bunun başlıca nedeni ise onları koruyacak bir altyapının bulunmamasından kaynaklıdır. Özellikle düşük gelirli ülkelerdeki insanların yüksek gelirli ülke ve bölgelere göre kıyasla daha az korunduğu Şekil 3'te görülmektedir. Şekil 3 kapsamında yıllık GSYH'si 5000 bin doların altında olan ülke veya bölgelerde yaşayan insanların çok daha az yıl korunduğu ancak GSYH'nin 5000 dolar üzerinde olan ülke veya bölgelerde koruma yıllarının daha fazla olduğu gözlemlenmektedir.



Şekil 3: Kişi Başına Düşen GSYH'nin Doğal Afetlere Karşı Koruma Düzeyi

Kaynak: Hallegatte vd., 2020: 226.

Yoksul olan hanelerin, bölgelerin ve ülkelerin doğal afetlerden daha fazla etkilendiği görülürken, aynı zamanda doğal afetlerin haneleri, bölgeleri ve ülkeleri yoksulluğa sürüklediği de gözlemlenmektedir. Yapılan birçok araştırma sonucuna göre gerek deprem gerek tsunami gerekse sel ve farklı bir doğal afetin yoksulluğu artırma eğiliminde olduğu sonucuna ulaşılmıştır. Dolayısıyla doğal afetlerin etkisi gerek ulusal gerekse kişi başına düşen GSYH'yi da olumsuz yönde etkilemektedir (Cavallo vd., 2010: 4). Felbermayr ve Gröschl'ün yapmış oldukları çalışmada; afet endeksinin en yüksek diliminde yaşanan bir afette, kişi başına GSYH'nin en az %6,83 azaldığını tespit etmişlerdir. Bu oranlar afet büyüklüğüne göre değişim gösterirken, oldukça düşük afet endekslerinde bir etkinin saptanamadığı sonucuna ulaşılmıştır (Felbermayr & Gröschl, 2014: 3). Doğal afetlerin GSYH üzerindeki etkilerini inceleyen bir diğer çalışmaya göre ise, var olan ekonomik dengenin doğal afetler ile bozulduğu ve yaşanan süreçte ekonomik büyüme ve kalkınmanın hem uzun hem de kısa vadede etkilendiği sonucuna

ulaşmıştır (Benson, 1997: 58). Selçuk ve Meldan'ın yapmış oldukları bir çalışmada ise, 1999 Marmara depreminin Türkiye'nin GSYH üzerinde ciddi etkiler bıraktığı sonucuna ulaşmışlardır. Yapılan ilk araştırmalar neticesinde, depremin GSYH'de %4,5'lik bir düşüşe yol açtığı ve sonrası yapılan vergilendirme ve bağış politikaları ile kısmi değişimlerin yaşandığı belirtilmiştir (Selçuk ve Merdan, 2001: 483-484). Devlet Planlama Teşkilatı ise, Marmara depreminin GSYH üzerinde %6,1 oranında bir azalma yarattığını ve milli hasılaya da önemli ölçüde hasar verdiğini öne sürmüştür (Akar, 2013: 199). Yakın zaman içerisinde yaşanan Kahramanmaraş merkezli depremin de Türkiye'nin GSYH'si üzerinde ciddi etkiler bırakacağı düşünülmektedir. Yapılan araştırmalar, deprem ile ekonomik kaybın 69,8 ile 87,2 milyar dolar arasında değişebileceğini ve bu tutarında GSYH'nin %8 ile %10 arasında bir orana denk geldiğini göstermektedir (Yılmaz, 2023).

Yapılan birçok çalışmada, doğal afetlerin insanları yoksulluğa sürükleyebileceği sonucuna ulaşılmıştır. Özellikle gelişmemiş veya gelişmekte olan ülke ve bölgelerde doğal afetlere bağlı ölümlerin daha sıklıkla meydana geldiği görülmüştür. Çünkü yoksul bölgelerde yaşayan insanların çoğunluğu acil durumlar için sınırlı rezerv ile günlük hayatta kalmaya odaklanmaktadır. Ayrıca doğal afet öncesi; sağlam altyapı, afet uyarıcı sistemleri, iletişim teknolojisi veya afet müdahalesi için yeterli kaynakların bulunmadığı da gözlemlenmektedir. Yaşanması muhtemel deprem afetlerinde de binaların geçmiş yıllardan kalması, bina kontrollerinin aksatılması ve yapılan binaların da genellikle en ekonomik malzemelerden inşa edilmesi doğal afetin yıkıcı boyutunu daha fazla artırmaktadır. Tüm bunların yanı sıra doğal afetler ile eğitim olanaklarında yaşanan aksaklıklar ve ortaya çıkan eğitim maliyeti, çocuk ve gençleri ailelerinin geçimi adına çalışma hayatına itmektir. Bu noktada eğitim seviyesinde yaşanan aksaklıklar yoksulluğu daha da artırabilmektedir. Doğal afet sonucu sağlık hizmetlerine erişimde de sorunlarla yüzleşilmektedir. Dolayısıyla kronik hastalığa sahip olanların bakım zorluğu, daha savunmasız olanların artışı ve fiziksel olarak çalışamayacak hale gelenler ile yoksulluğun arttığı görülmektedir (McMahon, 2007: 95-96).

Doğal afetlere bağlı olarak yaşanan bu sürecin insanların tercihte bulunabilecekleri özgürlük alanlarının kısıtlı olduğunu göstermektedir. Diğer bir ifade ile bölgesel kalkınmanın temel prensipleri olan; sağlıklı ve uzun yaşam sürmek, eğitim olanakları ile bilgiye sahip olmak ve düzgün yaşam standardı için kaynaklara erişebilmede aksaklıkların yaşandığı gözlemlenmektedir. Ancak tüm bu aksaklıkları gelire bağlı bir yoksulluk anlayışı ile açıklamak da mümkün değildir. Amartya Sen'in kapasite yaklaşımı bu noktada kavramsal bir çerçeve olarak kullanılmaktadır. Sen yoksulluğu esas olarak gelirden ziyade, kamusal hizmet ve

harcamalardaki eksikliğe, eğitim ve sağlık imkanlarındaki aksaklıklara, insan hakları ihlallerine, sağlam altyapı, afet uyarıcı sistemleri ve yüksek iletişim teknolojisindeki sorunlara bağlamaktadır. Gelişmekte olan ülke ve bölgelerde yaşanan bu aksaklıklar yoksulluğu tetiklemekte ve sürdürülebilir bir kalkınma anlayışını da sekteye uğratabilmektedir (Fukuda-Parr, 2003: 301; Metin, 2014: 6318).

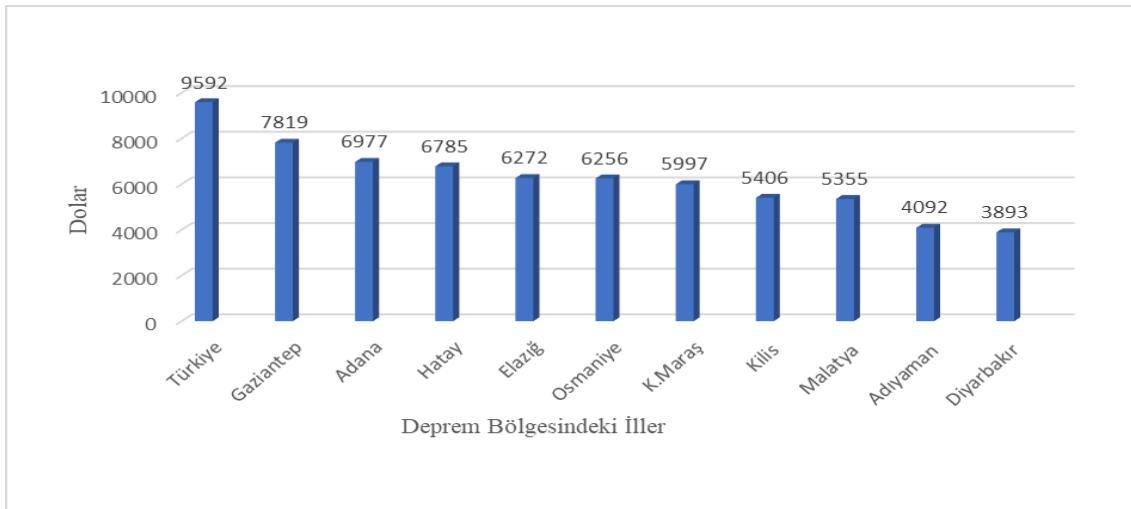
4.Kapasite Yaklaşımı Çerçevesinde Kahramanmaraş Depremi

Türkiye deprem kuşağında yer alan bir ülke olduğu için tarihsel süreçte sürekli depremler ile yüzleşmiştir. Sadece Cumhuriyet dönemi ele alındığında bile günümüze kadar birçok yıkıcı etkileri olan depremlere maruz kalınmıştır. 1939 Erzincan depremi, 1999 Marmara depremleri ve son olarak meydana gelen Kahramanmaraş merkezli depremler bunlara örnektir. Kahramanmaraş merkezli depremi diğer depremlerden ayıran ise saatler arasında iki büyüklükte depremlerin yaşanmasıdır. İlk olarak 6 Şubat 2023 saat 04.17’de Pazarcık’ta 7,6 büyüklüğünde, daha sonra ise, saat 13.24’te Elbistan’da 7,7 büyüklüğünde depremler meydana gelmiştir. Bu depremler çevre illeri ciddi anlamda etkilerken, özellikle Adıyaman, Hatay, Malatya, Osmaniye, Gaziantep, Kilis, Adana, Diyarbakır, Elâzığ ve Şanlıurfa’da yıkıcı düzeyde etkili olmuştur (Şen, 2023: 4). Yaşanan depremler sonucu 50 binden fazla insan yaşamını yitirmiş, beş yüz binden fazla bina hasar görmüştür. Enerji iletişim ve ulaşım altyapıları ciddi hasar görmüş ve önemli ölçüde maddi kayıplar yaşanmıştır. Depremden etkilenen toplam 11 ilin 2022 yılı nüfusu yaklaşık 14 milyon olduğu düşünüldüğünde, ülke nüfusunun %16,5’nin depremden etkilendiği görülmektedir (Cumhurbaşkanlığı Strateji ve Bütçe Başkanlığı, 2023: 6).

Yaşanan depremin büyüklüğü ülkenin büyüme ve kalkınma potansiyelini de aşağıya çekmesi beklenmektedir. Deprem gibi yıkıcı etkileri fazla olan doğal afetlerin sosyal ve ekonomik tahribatları sebebiyle kısa, orta ve uzun vadede zarar verebildikleri görülmektedir. Yaşanan büyük çaplı bu depremin de bölge nezdinde ekonomik tahribatı ve yoksulluk ile gelir adaletsizliğini de artıracığı düşünülmektedir. Çünkü depremin gerçekleştiği iller sosyo-ekonomik verileri açısından da Türkiye ortalamasının gerisinde kalmış yerlerdir. Bölgede istihdam oranı ve eğitim seviyesi düşük, kayıt dışılık yüksek, kişi başına düşen GSYH’de Türkiye ortalamasının gerisindedir. Ayrıca bölgedeki şirketlerin çoğunluğu mikro ölçekli şirketlerden oluşmaktadır. Bu firmaların da katma değer düzeyleri oldukça düşüktür. Bunun yanı sıra toplam konut stoku ve yapı denetimi ve sigortaları da oldukça düşüktür (Özüdoğru, 2023: 2). Tüm bunlarla beraber Türkiye’nin deprem gibi doğal afetlere ayırdığı

bütçe, ülke insanın sosyal alışkanlıkları ve kültürel özellikleri de kapasite yoksunluğunu göstermekte ve yoksulluğu derinlemesine tetikleme beklenmektedir.

Kapasite yoksunlukları detaylıca ele alındığında ise ilk olarak gelir bazlı yoksunluklara değinilmektedir. Türkiye'nin 2022 Dünya Bankası verileri dahilinde GSYH'nin 905 milyar dolar olduğu ve üst orta gelir grubu ülkeler arasında yer aldığı görülmektedir. Bu değer Türkiye'yi 207 ülke arasında da en büyük 19. ekonomisi yaptığı bilinmektedir (World Bank, 2022). Ancak depremden etkilenen illerin GSYH'si ve kişi başına düşen GSYH'si Türkiye ortalamasının oldukça gerisinde kaldığı görülmektedir. Bu durum bölgenin kaynaklara erişimde yaşadığı sıkıntıları göstermektedir. Çünkü Türkiye'de kişi başına düşen GSYH 9592 dolar iken, depremin yaşandığı bölgelerde ise bu tutar 5885 dolardır. Bu bölgede yer alan illerden, yapmış oldukları ihracat ile ön plana çıkan Gaziantep 7819 dolar ve Adana 6977 dolar ile nispeten diğer illerden ayrılırken, geriye kalan illerin büyük çoğunluğu ortalamasının oldukça altında kalmaktadır. Örneğin depremin yıkıcı etkisinin yoğun olduğu Adıyaman'da kişi başına düşen gelir 4092, Malatya'da 5355, Hatay'da 6785 dolardır. Ayrıca bölgedeki illerden Diyarbakır, Şanlıurfa ve Adıyaman Türkiye genelinde de en düşük GSYH'ye sahip 10 il arasında yer almaktadır (TÜİK, 2022).



Grafik 1.
Kişi Başına Düşen GSYH (Dolar, 2022)
Kaynak: TÜİK, 2022.

Gelir bazında yaşanan yoksunluğu, bölgedeki istihdam faaliyetlerinin dağılımında da görebilmek mümkündür. Bölgedeki istihdam faaliyetleri; tarım, tekstil, ticaret ve gıda ürünleri imalatı gibi düşük vasıflı işlerde yoğunlaşmaktadır. Özellikle tarım sektörünün bölgenin öncü sektörü olduğu ve nüfusun önemli bir kısmına istihdam olanağı sağladığı bilinmektedir. Ayrıca temel işgücü göstergeleri kapsamında da ele alındığında deprem bölgesinin Türkiye

ortalamasının altında bir görüntüsü olduğu ortaya çıkmaktadır. Aşağıdaki Tablo 1’de deprem bölgesi kapsamında 11 il 5 bölgenin (TR62, TR63, TRB1, TRC1, TRC2) işgücü verileri değerlendirilmektedir.

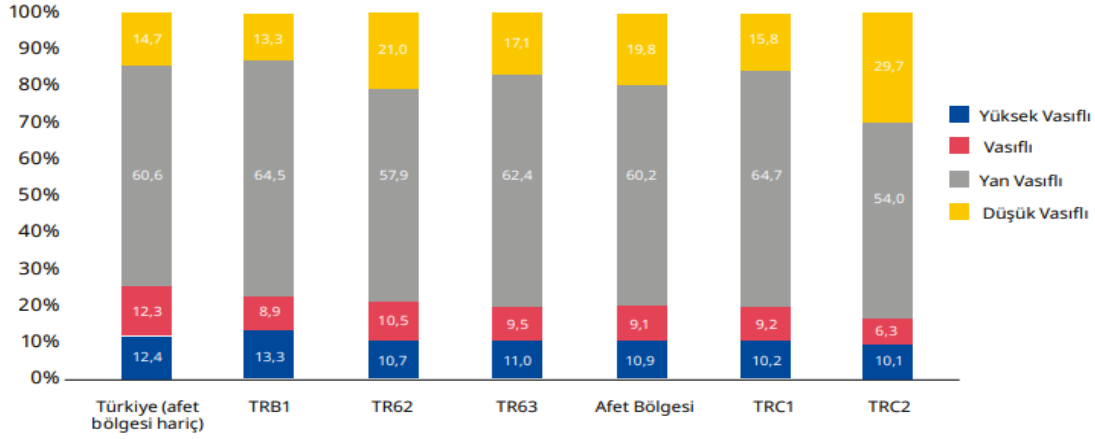
Tablo 1.
İşgücü Göstergeleri (2022, %)

Bölge	İşgücüne Katılım Oranı	İstihdam Oranı	İşsizlik Oranı	Kayıt dışı İstihdam Oranı
TR63 (Hatay, Kahramanmaraş Osmaniye)	49.6	42.4	14.6	37.9
TR62 (Adana, Mersin)	52.1	45.7	12.3	38.4
TRC1 (Gaziantep, Adıyaman, Kilis)	49.7	44.4	10.7	33.8
TRB1 (Malatya, Elâzığ, Bingöl, Tunceli)	48.0	44.1	8.1	41.8
TRC2 (Şanlıurfa, Diyarbakır)	42	37.7	11.5	44.3
Bölge Toplamı	48.6	42.8	11.9	39.0
Türkiye	53.1	47.5	10.4	29.0

Kaynak: Cumhurbaşkanlığı Strateji ve Bütçe Başkanlığı, 2023: 10; ILO, 2023: 22-23.

Afet bölgesindeki 11 il 5 bölge işgücü verileri kapsamında ele alındığında; işgücüne katılım oranının en düşük olduğu iller, TRC2 bölgesinde yer alan Şanlıurfa ve Diyarbakır’dır. Ayrıca bu bölge %42,5 gibi düşük bir işgücüne katılım oranı ile 26 bölge arasındaki en düşük ikinci işgücüne katılım oranına sahiptir. İşsizlik oranı çerçevesinde ele alındığında ise, TR63 bölgesi olan Hatay, Kahramanmaraş ve Osmaniye %14,6 oran ile ülkedeki en yüksek üçüncü bölge olarak dikkat çekmektedir. Bu bölgenin diğer bir özelliği ise %20,7 oranı ile kadın işsizliğinde ön plana çıkmasıdır. Türkiye ortalaması bu alanda %13,4’tür. Sektörel bazda değerlendirildiğinde ise; Türkiye’de tarım istihdamının %15,8 gibi bir oranda olduğu, deprem bölgesinde ise bu oranın %20,5’e yükseldiği görülmektedir. Özellikle TRC2, TRB1 ve TR63 bölgelerinde ise tarımsal istihdamın sırasıyla %28,8, %28,1, %18,2 gibi yüksek oranları ile öne çıkmaktadır. Kayıt dışılık oranları ele alındığında ise, deprem bölgesi Türkiye’ye kıyasla daha yüksek orana sahiptir. TÜİK verileri doğrultusunda Türkiye’deki kayıt dışı istihdam oranı %29 iken deprem bölgesinde %39 olduğu gözlemlenmektedir. TRB1 ve TRC2 bölgelerinde ise bu oranların %41,8 ve %44,3 gibi oldukça yüksek olduğu gözlemlenmektedir. Depremin çok daha yoğun hissedildiği TR 63 bölgesinde ise kayıt dışı istihdam oranı toplamda %37,9’dur. Bu oranın tarım sektöründeki payı %89’dur (Cumhurbaşkanlığı Strateji ve Bütçe Başkanlığı, 2023: 10). ILO’nun depremden etkilenen bölgeler adına yapmış olduğu bir çalışmada da çalışma saatlerinde %16 oranında kayıpların yaşandığını ve bu kayıpların %39,6’sının kayıt dışı çalışanlardan oluştuğunu tespit etmiştir (ILO, 2023: 22-23). Bölgedeki işgücü faaliyetlerinin Türkiye ortalamasının gerisinde kaldığı görülürken, işgücü ve yapılan işlerin yetkinlikleri de düşük düzeyde kaldığı gözlemlenmektedir. Örneğin işlerin yetkinlik düzeylerini ölçen ve tüm işleri dört seviyeli hiyerarşik bir yapılandırma olarak kodlayan Uluslararası Standart Meslek

Sınıflandırmasına (ISCO-08) göre bölgedeki işlerin yetkinlik düzeylerinin Türkiye genelinden daha düşük düzeyde olduğunu tespit etmiştir (ILO, 2023: 26). Bu beceri düzeyi gerek deprem bölgesi gerekse Türkiye genelinde Grafik 2’de ele alınmaktadır.



Grafik 2.

Deprem Bölgesi ve Türkiye genelinde İşlerin ISCO-08 Standartlarındaki Beceri Düzeyi (% , 2021)

Kaynak: ILO, 2023: 26.

Uluslararası Standart Meslek Sınıflandırmasına (ISCO-08) göre vasıfsız düzeydeki işler, yarı vasıflı düzeydeki işler, vasıflı düzeydeki işler ve yüksek vasıflı düzeydeki işler olarak ele alınmaktadır. Grafik 2 kapsamında ise, deprem bölgesindeki işlerin Türkiye ortalamasına kıyasla daha düşük beceri gerektiren işler olduğu görülmektedir. Deprem bölgesi dışındaki işlerin %14,7 yüksek vasıflı, %12,3’sı vasıflı, %60,6’sı yarı vasıflı ve %14,7’si düşük vasıflı olduğu görülürken, deprem bölgesi kapsamında ele alındığında ise, yüksek vasıf gerektiren işlerin %10,2, vasıflı işlerin %9,2 yarı vasıflı işlerin %60,2 ve düşük vasıf gerektiren işlerin ise %19,8 seviyelerinde olduğu gözlemlenmektedir (ILO, 2023: 26). Tüm bu veriler bölgedeki işlerin ve aynı zamanda şirketlerin ölçek ve katma değerlerinin düşük olduğunu göstermektedir. Ayrıca bölgedeki şirketlerde çalışanların 9 veya çok daha az sayıda olması mikro şirketlerin yaygınlığını öne çıkarmaktadır. Dolayısıyla işlerin ve şirketlerin katma değerleri ve kurumsallık düzeyleri de düşüktür (Özüdoğru, 2023: 21). Bölgedeki işlerin ve şirket kurumsallıklarının düşük düzeyde olması eğitim düzeyiyle de ilişkilendirilmektedir. Nitekim eğitim düzeyinde yaşanan yoksunluklar tüm bu bileşenleri olumsuz anlamda etkileyebilmekte ve bölgenin gelişimini de sekteye uğratabilmektedir. Tablo 2’de ele alınan veriler dahilinde, deprem bölgesindeki eğitim düzeyinin ülke geneline oranla geride kaldığı görülmekte ve kapasite yoksunluğunun varlığı hissedilmektedir.

Tablo 2.
Deprem Bölgesindeki İllerin Eğitim Düzeyi (2022, %)

İller	Okuma Yazma Bilmeyen	Okuma Yazma Bilen Ancak Okul Bitirmeyen	İlkokul	Ortaokul	Lise	Yükseköğretim	Yüksek Lisans	Doktora
Adana	3,3	3,8	18	20,0	26,9	16,9	1,8	0,23
Adıyaman	5,9	3,5	16	22,3	25,2	14	1,5	0,17
Hatay	1,9	5,5	20,8	21,0	22,6	15,0	1,3	0,17
Malatya	5,2	3,3	16,8	18,5	27,2	17,9	1,9	0,33
K. Maraş	4,8	3,8	18,4	22,2	23,4	13,9	1,5	0,20
Diyarbakır	6,8	8,2	11,9	25,9	23,4	13,9	1,5	0,16
Elâzığ	3,7	6,3	15,2	19,8	26,7	16,9	1,9	0,44
Gaziantep	3,4	3,8	17,9	24,8	21,7	13,4	1,5	0,19
Osmaniye	4,3	2,6	16,3	20,9	26,8	16,3	1,4	0,12
Kilis	2,9	2,9	12,6	25,2	24,2	14,5	0,9	0,20
Türkiye	2,8	3,6	18,8	18,9	26,0	18,1	2,1	0,36

Kaynak: TÜİK: 2023.

Tablo 2 doğrultusunda, depremin gerçekleştiği illerdeki eğitim düzeyinin ülke ortalamasının gerisinde kaldığı gözlemlenmektedir. Örneğin depremden etkilenen illerin başında gelen Adıyaman’da okuryazar olmayanların oranı %5,9 gibi yüksek bir düzeydedir. Bu alanda Diyarbakır’ın da %6,8 gibi yüksek oranı dikkat çekmektedir. Tablo 2’de ayrıca okuma yazma bilen ancak okul bitirmeyen, ilkokul, ortaokul, yükseköğretim, yüksek lisans ve doktora düzeylerinde de bu bölgenin geri planda kaldığı görülmektedir (TÜİK, 2023). Deprem bölgesinin sosyal ve ekonomik göstergeler dahilinde Türkiye standartlarının gerisinde kaldığı gözükmektedir. Ancak bölgenin sosyal ve ekonomik anlamda ülke geneline kıyasla daha düşük düzeyde kalması doğal afet ve etkilerinin de kısmen önlenbilmesine engel değildir. Çünkü Türkiye, Dünya bankasının kişi başına gelire göre yapmış olduğu sınıflandırmada üst orta gelir grubunda yer almaktadır (Eğilmez, 2012). Aynı zamanda bütçesinden devlet kurumlarına önemli ödenekler ayırabilmektedir. Ancak Türkiye’nin geçmiş dönemlerde yaşadığı depremler de göz önünde bulundurulduğunda, bir deprem ülkesi olması sebebiyle devlet bütçesinden AFAD’a ayrılacak olan payların da belirli seviyelerin üzerinde olması beklenmektedir. Ancak Tablo 3’te de ele alındığı üzere AFAD’a aktarılan payların arzu edilen seviyelerde olmadığı gözükmektedir.

Tablo 3.
Tahminin Devlet Bütçesi ve AFAD’a Ayrılan Miktar (TL, %)

Türkiye	2019	2020	2021	2022	2023
Tahmini Bütçe	949.025.615	1.082.021.197	1.328.254.386	1.728.401.621	4.423.341.574
Ayrılan Miktar	1.406.671	1.637.171	2.085.860	2.421.082	8.075.405
Pay (%)	0,0015	0,0015	0,0016	0,0014	0,0018

Kaynak: 7427 sayılı 2023; 7344 sayılı 2022; 7258 Sayılı 2021; 7258 Sayılı 2021; 7197 sayılı 2020; 7156 sayılı

2019 Merkezi Yönetim Bütçe Kanunları.

2019-2023 yılları arası bütçe kanunlarından elde edilen verilere göre AFAD'a ayrılan miktarın 5 yıllık süre zarfında 1.4 milyardan 8 milyar arasında değiştiği, oransal karşılığının ise binde 1,4 ile binde 1,8'e oranına denk geldiği görülmektedir. Oysaki tarih boyunca bu topraklarda ciddi depremler yaşanmıştır. Örnek olarak; Antik döneme denk gelen MS 155 yılında Antakya'da 7,4 büyüklüğünde deprem meydana geldiği ve 260.000 insanın öldüğü bilinmektedir (Hadrian, 2015). Yakın zamanlarda meydana gelen depremler arasında ise; 1939 yılında 7,9 büyüklüğünde Erzincan depremi, 1999 yılında 7,6 büyüklüğünde Marmara depremi ve en son olarak 7,7 ve 7,6 büyüklüğündeki Kahramanmaraş merkezli depremler dikkat çekmektedir. Sadece bu üç depremde yaklaşık olarak 106.000 insan yaşamını yitirmiştir. Aslında yakın zamanda Gölcük merkezli Marmara depreminin meydana gelmesi ticari, sanayi, teknoloji ve nüfus açısından Türkiye'nin en stratejik öneme sahip kenti olan İstanbul'u etkilemesi, Türkiye'deki toplum ve siyasi otoritenin depreme yönelik tutumunu önemli ölçüde etkilemiştir. Özellikle deprem sonrası, deprem yönetmenliğinin değiştirilmesi, DASK uygulamasının başlatılması, AFAD'ın kurulması ve zayıf yapıları güçlendirme girişimi bu yönde bir çaba ve niyetin olduğu göstermiştir. Ancak alınan tüm bu tedbirlere rağmen Kahramanmaraş merkezli depremin Marmara depreminden daha vahim sonuçlar ortaya çıkarması gerek yürürlükteki yasal düzenlemeleri gerek afetlere yönelik harcamaları gerekse bu yöndeki çaba ve niyetin ciddi biçimde sorgulanması gerektiğini göstermektedir (Göver, 2023: 282). Sonuç olarak sadece ekonomik boyutuyla ele alındığında Kahramanmaraş merkezli depremin Türkiye ekonomisine vermiş olduğu zarar, birçok araştırma kurumu tarafından farklı sonuçlar dahilinde açıklanmış olsa da ortalama olarak yaklaşık 70 milyar dolar civarında olduğu düşünülmektedir. Tablo 4'te bu sonuçlar detaylı bir şekilde ele alınmaktadır.

Tablo 4.

Kahramanmaraş Depremleri Sonrası Tahmini Ekonomik Kayıplar

Kurumlar	Maliyetlerin içeriği	Tahmini ekonomik kayıp (Milyar doları)
TURKONFED	Fiziksel yapılarda yaşanan hasarlar ve iş kayıpları	84
Dünya Bankası	Konut ve alt yapı gibi doğrudan hasarlar	34.2
Strateji ve Bütçe Başkanlığı	Acil durum için yapılan harcamalar, fiziki yapılardaki hasarlar, iş kayıpları, sigorta işlemleri ve enkaz kaldırma maliyetleri	103.6
TEPAV	Fiziki mal kayıpları, istihdam destek paketleri, deprem sonrası barınma ve yeniden inşaat maliyetleri	147
Verisk	Fiziki mallardaki hasarlar, iş kayıpları	>20
JPMorgan	Fiziki yapılarda yaşanan tahribat maliyeti	25
Karen Clark & Co.	Fiziksel yapılarda yaşanan tahribat ve iş kayıpları	20

Kaynak: TÜRKONFED, 2023: 8; Cumhurbaşkanlığı Strateji ve Bütçe Başkanlığı, 2023: 130; ILO, 2023: 18; Özudođru, 2023: 1.

Strateji ve Bütçe Başkanlığı Kahramanmaraş merkezli yaşanan depremler için toplamda 103.6 milyar dolar tutarında hasar maliyetin olacağını öne sürmüştür. Sadece fiziki yapıların hasarlarını inceleyen raporlar ise 20 ila 35 milyar dolar arasında bir tutar tahmin etmektedir. Örneğin TEPAV'ın yayınladığı raporda, depremlerin yarattığı hasar için 147 milyar dolara ihtiyacın olduğu ve bu tutarın %60'ının konut harcamalarına ayrılacağı belirtilmiştir. Dünya Bankası ise, doğrudan konut ve konut dışı altyapılar öncelik olmak üzere 34,2 milyar ABD doları tutarında bir maliyetin olduğunu öne sürmüştür (ILO, 2023: 19-20). Ortaya çıkan ortalama maliyetler görüldüğünde, AFAD'a yönelik ayrılan bütçenin neden bu kadar az olduğu sorusunu da akıllara getirmektedir. Çünkü AFAD'a ayrılan bütçenin diğer kurum bütçelerinden kısılıp, son 10 yılda binde 1,6 yerine 10 katı ödenek olan yüzde 1,6 ödenek ayrıldığı bir senaryoda, yapılacak olan önleme çalışmaları ve projelerle depremdeki kayıpların çok daha az düzeylerde olacağı tahmin edilmektedir. Ancak bu ödeneğin ayrılmaması ve GSYH'nin %8 ila 10 arasında bir maliyete yol açması, Türkiye'nin ve bilhassa deprem bölgesinin yoksullaşmasına da ciddi ölçüde sebep olabileceği düşünülmektedir. Yapılması arzulanan koruma çalışmaları ve projelere ayrılan payın önemi bir deprem ülkesi olan Japonya nezdinde uygulandığı görülmektedir. Japonya, Büyük Okyanusta bulunan bir ada ülkesi olması ve konum itibarıyla dört büyük tektonik plakanın birleştiği yerde yer alması sebebiyle deprem yönünden oldukça riskli bir bölgedir. Bu noktada son 30 yıl içerisinde 6'nın üzerinde 23 deprem meydana geldiği 29.623 kişi hayatını kaybettiği bilinmektedir. Yaşamını kaybeden insanların çoğunluğu da yıkılan binaların aksine kıyıya vuran tsunami dalgaları sebebiyledir. Ancak Japonya, tüm bu sürecin farkında olduğunu depreme yönelik yapmış olduğu harcamalarla göstermektedir. Bu aşamada Japonya'nın ortalama yıllık bütçeden afet yönetimine her yıl yüzde 1'e kadar pay ayırdığı gözlemlenmekte ve kısmen ortaya çıkan hasarların önemli ölçüde önüne geçmektedir (Göver, 2023: 304).

Depremlerde can kaybının yaşanmasına ve birçok sosyal sorunun ortaya çıkmasına sebep olan bir diğer husus yapı stoku ve yapı stokunun durumu gösterilmektedir. Türkiye'de yapı stokundaki en büyük sorunu ise kaçak yapılar oluşturmaktadır. Özellikle 1950 ve sonrasında yaşanan nüfus artışı ve nüfusun kırsaldan kente yönelik yoğunlaşan göç dalgası gecekondulaşma başta olmak üzere birçok sosyal ve kültürel sorunlara da neden olmuştur. (Çakır, 2011: 211). Yaşanan gecekondulaşma sürecinin doğru yönetilememesi sonucu 1970 yılından 1980 yılına kadar %91'lik bir artışın yaşandığı ve gecekondulaşmanın 600 binden 1.150.000'e ulaştığı görülmüştür. Bu yükseliş paralel şekilde diğer yıllara da yansırken 1995 yılında bu sayının 2 milyona ulaştığı görülmüştür. Aynı şekilde gecekonduya yaşayan nüfusta

da artış yaşanırken 1980 yılında 5 milyon 750 bin olan gecekondulu nüfusu, 1995 yılında 10 milyon seviyelerine kadar yükselmiştir (Keleş, 2023: 973). Günümüzde gecekondulaşma ile ilgili mevcut verinin bulunmadığı ancak dönemin Çevre, şehircilik ve iklim değişikliği bakanı Mehmet Özhasseki 6 Haziran 2018 yılında düzenlediği bir basın toplantısında kaçak yapı sayısının 13-15 milyon arasında olduğunu ifade etmiştir (Erdem, 2023). Yaşanan tüm gelişmelere rağmen gecekondulaşma ve yapı denetimlerinin sıkılaştırılması yerine, tarihsel süreç içerisinde imar affi kanunlarının çıkarıldığı ve yasal olmayan durumun yasal hale getirildiği görülmektedir. Bu kapsamda Türkiye'de 1948-2018 yılları arasında geçen 70 yılda toplam 19 imar affi kanunun çıkarıldığı ve bu afların bir süreden sonra adeta kalıcı bir politika haline getirildiği gözlemlenmektedir (Cengiz, 2022: 68) Tablo 5'te Türkiye'de bugüne kadar çıkarılan imar aflarının içerikleri ele alınmaktadır.

Tablo 5.
Geçmişten Günümüze Türkiye'deki İmar Afları

Kanun Numarası	Tarih	Önemli Değişiklikler
5218	1948	*Belediye sınırlarında ruhsatsız yapıların yasallaştırılması *Hazine arazilerinin uygun bir bedelle belediyeye devredilmesi ve ruhsatsız yapılar için planlı arazilerin hazırlanması
5228	1948	*Hazine arazilerinin uygun bedel karşılığında belediyeye devredilmesi ve planlı mahallelere arazi imkânı sağlanması
5431	1949	*Ruhsatsız yapıların yasal hale getirilmesi *Planlara uymayan yapılara yıkım işleminin gerçekleştirilmesi
6188	1953	*Tüm gecekonduların yasallaştırılması
7367	1959	*Belediye sınırlarındaki hazine arazilerin uygun bir bedel karşılığında belediyelere tahsis edilmesi
775	1966	*Kaçak yapıların önlenmesine öncelikler verilmesi
2805	1983	*Mücadir alan tanımı doğrultusunda belediyeler ile valiliklere yetki verilmesi
2981	1984	*Kanunlara ve plana uygun olmayan kaçak yapıların başvuru ile yasal hale getirilmesi
3290	1986	*Konut olarak inşa edilen yapıların işyeri haline dönüşen gecekonduların kabul edilmesi
3367	1987	*Kıyı şeridinde ve karayollarında kaçak yapılan tüm yapılar gecekondulu olarak kabul edilmiş ve bu yapılara imar parseli alma hakkı verilmiştir.
3414	1988	*Gecekondulu arazisinin sahipleri tarafından satılmasına izin verilmiştir.
4706	2001	*Mücadir alan sınırları içerisinde yer alan ve hazineye ait taşınmazlar üzerine inşa edilen bina yapımlarına izin verilmiştir.
4833	2003	*Gecekonduların elektrik hizmetleri ve altyapılarının geliştirilmesi için adımlar atılmıştır.
5027	2003	*Su ve kanalizasyon hizmetlerinin gecekondulu sahiplerine ulaştırılmasına izin verilmiştir.
5377	2005	*Gecekondulara su, elektrik ve telefon bağlantısı yaptıranların cezaları silinmiştir.
5398	2005	*İmar için verilen af kararları kalkınma planlarındaki kısıtlamalar dikkate alınmaksızın yapılmıştır.
6306	2012	*1984 tarihinde yürürlüğe giren 2981 sayılı Kanun kaldırılmıştır.
6639	2015	*6306 sayılı "afet riski taşıyan alanların dönüştürülmesi" hakkındaki kanunun 24. maddesinde yer alan "üç yıl" maddesi "altı yıl" olarak değiştirilmiştir.
7143	2018	*Kır ve kentlerde bulunan yapılara kayıt düzenleme hakkı tanınmıştır.

Kaynak: Cengiz, 2022: 68.

Çıkarılan tüm bu imar aflarına rağmen 3194 sayılı İmar Kanununun 32. ve 42. Maddeleri ile Türk Ceza Kanununun 184. Maddelerine bakıldığında Türkiye’de gecekondulaşmanın ve benzeri tüm kaçak yapıların önlenbilmesine yetecek yeterlikte güçlü yaptırımların olduğu görülmektedir. Ayrıca 7226 sayılı kanunda kaçak yapılaşmalarda arsa payı değerinin de dikkate alınarak para cezalarının varlığı da diğer yaptırım örneği olarak dikkat çekmektedir. Özellikle 5237 sayılı Türk Ceza Kanunu’nun 184.maddesindeki ruhsatsız bina yapanlara ve bu binaların şantiyelerine elektrik su veya telefon bağlatanlara da beş yıla kadar hapis cezası öngörülmektedir. Elde edilen bulgular ışığında Türkiye’de yasaları uygulamada sorunlarla karşılaşmaktadır. Bu sorunun temelinde ise, ülkedeki siyasi, toplumsal ve kültürel alışkanlıklar yatmaktadır. Çünkü kronik bir sorun olan gecekondulaşma ve kaçak yapılar için bir yandan yasa ve yönetmeliklerle ciddi yaptırımlar oluşturulurken, diğer yandan imar affı gibi uygulamalarla kendi içinde bir çelişkili bir durum ortaya çıkmaktadır. Ancak tüm bu sürecin devamında; kaçak yapıların normalleşmesine, kaçak yapı sahiplerinin ödüllendirilip imara uygun yapı sahiplerini cezalandırmasına, toplumdaki güven ve adalet duygusunun zayıflamasına ve en önemlisi muhtemel bir deprem durumunda kaçak binaların hasar göerek veya yıkılarak can kayıplarının artmasına zemin hazırlamaktadır (Göver, 2023: 295-308).

Kültürel özellikler ve sosyal alışkanlıklar kapsamında ele alındığında ise, depremlerde yaşanan kayıpların bir paydaşı da konut sahipleri ve kullanıcılar olarak gösterilmektedir. Yapılan araştırmalar neticesinde Türkiye’deki konutların kullanıcılar tarafından genellikle yatırım aracı olarak değerlendirildiği ve depreme dayanıklılığı dışında şehir merkezine yakınlığı, ulaşım imkanları, müstakil alanları ve aidat tutarları gibi değişkenlerin önemsendiği görülmektedir (Güremen, 2011: 713). Sosyopolitik Saha Araştırmaları Merkezinin Kahramanmaraş merkezli depremleri sonrası yapmış oldukları çalışmada, çalışmaya katılanların konut seçmede depreme öncelik vermedikleri ve depreme hazırlıklı olmadıkları sonucuna ulaşılmıştır. Yapılan çalışma nezdinde katılımcıların %65,2’si binalarının depreme dayanıklılığının tespit ettirdiğini, %34,8’i ise herhangi bir kontrol yaptırmadığını ifade etmiştir. Ancak bina kontrollerini yaptırdığını söyleyenlerin %91.2’si gibi çoğunluğu Kahramanmaraş depremi sonrası bu kontrolü yaptırdığını, %7’si kontrolü 1 yıldan daha uzun süre önce %1’i ise son 6 ay içinde kontrol ettirdiğini belirtmiştir (SosyoPolitik, 2023). Doğal Afet Sigortaları Kurumu (DASK) tarafından yapılan açıklamalar da bu araştırmayı destekler niteliktedir. Çünkü gerek DASK raporlarında gerekse Cumhurbaşkanlığı Strateji ve Bütçe Başkanlığının yayınlamış olduğu raporlarda deprem bölgesindeki konutların sigortalı olma oranları düşük seviyelerde kalmıştır (DASK, 2022: 36). Bu bağlamda Tablo 6’da bölgedeki konut sayısı, ağır,

yıkık ve orta hasarlı konutlar göz önünde bulundurulduğunda sigortalı konut sayısının oldukça az olduğunu söyleyebilmek mümkündür.

Tablo 6.

Depremden Etkilenen İllerdeki Konut Sayısı, Acil-Ağır Yıkık, Orta Hasarlı, Az Hasarlı Konut, Sigortalı Konut ve Sigortalılık Oranları

İl	Konut Sayısı	Acil-Ağır-Yıkık Konut Adeti /%	Orta Hasarlı Konut Adeti /%	Az Hasarlı Konut Adeti /%	Sigortalı Konut Adeti	Sigortalılık Oranı
Adana	972.561	2.952 %0,3	11.768 %1.21	71.072 %7.31	219.113	22.53
Adıyaman	216.744	56.256 %25.9	18.715 %8.63	72.729 %33.56	39.804	18.36
Diyarbakır	563.295	8.602 %1.53	11.209 %1.99	113.223 %20.10	77.172	13.70
Elâzığ	292.406	10.156 %3.47	15.220 %5.21	31.151 %10.65	72.034	24.63
Gaziantep	893.558	29.155 %3.26	20.251 %2.27	236.497 %26.47	216.859	24.27
Hatay	847.380	215.255 %25,4	25.957 %3,0	189.317 %22.3	126.656	14.95
Kahramanmaraş	481.362	99.326 %20.63	17.887 %3.72	161.137 %33.48	112.653	23.40
Kilis	74.976	2.514 %3.35	1.303 %1.74	27.969 %37.30	14.670	19.57
Malatya	345.536	71.519 %20.70	12.801 %3.70	107.765 %31.19	98.893	28.62
Osmaniye	243.436	16.111 %6.62	4.122 %1.69	69.466 %28.54	42.791	17.58
Şanlıurfa	718.063	6.163 %0.86	6.041 %0.84	199.401 %27.77	106.025	14.77
Bölge Toplamı	5.649.317	518.009 %9.17	131.577 %2.32	1.279.727 %22.64	936.670	15.57
Türkiye	40.200.000	-	-	-	10.940.780	27.21

Kaynak: Cumhurbaşkanlığı Strateji ve Bütçe Başkanlığı, 2023:33-36; DASK, 2022: 36.

Tablo 6 kapsamında ele alındığında toplam konut stoğunun %14,05'lik bölümünün deprem bölgesindeki 11 ilde bulunduğu görülmektedir. Bu iller arasında da Adana, Gaziantep ve Hatay ön plana çıkmaktadır. Çevre, Şehircilik ve İklim Değişikliği Bakanlığı'nın hasar tespit raporlarında ise, yıkık-ağır hasarlı ve acil yıkılacak konutların sayısı 518.009 olarak tespit edilmiştir. Bu sınıflandırmada Adıyaman ve Hatay acil-ağır-yıkık konut oranlarında %25,9 ve %25,4 gibi yüksek bir oranlarda olduğu gözlemlenmektedir. Oransal bazda en çok hasar alan diğer iller ise %20,7 ile Malatya ve %20,6 ile de Kahramanmaraş olarak sıralanmaktadır. Orta hasarlı ve Az hasarlı konut sayıları ise deprem bölgesi toplamında sırasıyla 131.577 ve 1.279.727 olarak tahmin edilmiştir. Bu veriler dahilinde deprem sonrası toplamda 2.273.552 kişi barınma sorunuyla yüzleşmiştir. DASK'ın raporlarında ise, deprem bölgesindeki toplam konut sayısının 5.649.317 olduğu ve bu konutların yalnızca 936.670 adetinin sigortalı olduğu belirtilmiştir. Diğer bir ifade ile bölgedeki sigortalı konut oranının %15,5 olduğu görülmektedir (Cumhurbaşkanlığı Strateji ve Bütçe Başkanlığı, 2023:33-36; DASK, 2022: 36; Özüdoğru,

2023: 21). Genel olarak ele alındığında bu oranların oldukça düşük kaldığını söylemek mümkündür. Çünkü Türkiye bulunduğu coğrafya itibariyle bir deprem ülkesidir dolayısıyla konut sigortalarının da daha yüksek olması ve vatandaşların da bu hususta daha çok bilinçlenmesi ve kurumlar tarafından da teşvik edilmesi gerekmektedir.

Tüm bu göstergeler gelir endeksinin yanında yoksulluğa zemin hazırlayan birçok bileşenden oluşmaktadır. Bu bileşenlere ek olarak bir ülkenin veya bölgenin siyasi ve sosyokültürel durumunu ölçen bazı uluslararası parametreler de kapasite yoksunluğunu açıklamada yardımcı olabilecek niteliktedir. Bunlar, insani gelişim endeksi ve onun bileşenleri olarak öne çıkmaktadır. Çünkü insani gelişim endeksi Amartya Sen'in kapasite yaklaşımından etkilenerek günümüz kalkınma sorunlarını incelemede kavramsal bir çerçeve oluşturmaktadır. Bu çerçevede insani gelişim endeksi kamu harcamaları, eğitim, yoksulluğun azaltılması, cinsiyet eşitsizlikleri, insan hakları, demokrasilerin güçlendirilmesi ve küreselleşme gibi birçok politika temelli kalkınma paradigmasını ele almaktadır (Fukuda-Parr, 2003: 301). Sen insani gelişim endeksini, bireylerin yapabileceği şeylerin kapsamını genişleterek insani yaşamı iyileştirmek, daha iyi beslenmek, daha kaliteli eğitim almak ve toplumsal yaşama katılmakla ilişkilendirmektedir. Çünkü beşerî sermayenin oluşumu; insan kaynakları yaklaşımlarının gelişimi, ekonomik büyüme, yoksulluğun azalması, eğitim, sağlık, üretkenlik, insani ve gelir eşitliği ve toplumsal adalet gibi argümanların iyileştirilmesiyle gerçekleşmektedir (Fukuda-Parr, 2003: 304). Bu bağlamda insani gelişim endeksinin ilk 10 sırasında yer alan ülkeler ve Türkiye'nin durumu ele alınmakta ve Türkiye'nin kapasite yoksulluğu durumu insani gelişim endeksi bazında incelenmektedir.

Tablo 7.
İnsani Gelişim Endeksi ve Bileşenleri (2021)

Ülke ve Sıralama	İnsani Gelişim Endeksi	Yaşam Beklentisi	Yaşam Beklentisindeki Eşitsizlik (%)	İnsan Eşitsizlik Katsayısı	Beklenen Eğitim Yılı	Ortalama Eğitim Yılı	Eğitimde Eşitsizlik (%)	Gelir Eşitsizliği (%)
İsviçre (1)	0.962	84.0	3.1	6,9	16.5	13.9	2,0	15,6
Norveç (2)	0.961	83.2	2.5	5,4	18.2	13.0	2,3	11,4
İzlanda (3)	0.959	82.7	2.0	4,6	19.2	13.8	2,2	9,5
HongKong (SAR) ¹ (4)	0.952	85.5	2.1	12,4	17.3	12.2	9,7	25,6
Avustralya (5)	0.951	84.5	2.7	7,6	21.1	12.7	3,1	17,1
Danimarka (6)	0.948	81.4	3.0	5,3	18.7	13.0	2,5	10,1
İsveç (7)	0.947	83.0	2.6	6,5	19.4	12.6	3,9	12,8
İrlanda (8)	0.945	82.0	2.8	6,2	18.9	11.6	3,4	12,3
Almanya (9)	0.942	80.6	3.4	6,3	17.0	14.1	2,7	12,5
Hollanda (10)	0.941	81.7	3.3	6,7	18.7	12.6	4,9	11,9
Türkiye (48)	0.838	76.0	5.9	14,2	18.3	8.6	13,6	23,1

Kaynak: Human Development Report, 2022a: 272-281.

¹ "Special administrative regions of China" Çin'in Özel İdari Bölgeleri

İnsani Gelişim Endeksi (İGE) insani gelişmenin üç temel boyutunda elde edilen başarıların özet bir bileşenidir. İGE'nin bu temel boyutları; sağlıklı ve uzun bir ömür, bilgiye erişim ve makul bir yaşam standartlarından oluşmaktadır. Bu aşamada Tablo 7'de İnsani Gelişim Endeksinin ilk 10 sırasında yer alan ülkeler ve 48. Sırada yer alan Türkiye incelenmiştir. İlk sıradaki İsviçre'nin İnsani gelişim endeksinin 0.962 olduğu ve Türkiye'nin ise 0.838'de yer aldığı görülmektedir. Yaşam beklentisinde ise, Hong Kong'un 85,5 yıl ile öne çıktığı görülürken, Türkiye 76 yılda kaldığı gözlemlenmektedir (Human Development Report, 2022a: 272). Diğer önemli bir bileşen ise insani eşitsizlik katsayısıdır. Bu bileşen sağlık, eğitim ve gelirdeki eşitsizliklerin ortalaması olarak ölçülerek elde edilen kat sayıyı göstermektedir (Human Development Report, 2022b: 5). İlk sırada yer alan İsviçre'de bu katsayı 6,9 iken, Danimarka, İrlanda ve Almanya gibi ülkelerde daha düşük bir katsayıda oldukları görülmektedir. Türkiye kapsamında ise bu katsayının 14,2 olduğu ve sağlık, eğitim ve gelirde eşitsizliğin daha yüksek olduğu gözlemlenebilmektedir. Bileşenlerden beklenen eğitim yılı ele alındığında ise, ortalama olarak birçok ülkenin 18-20 yıl bandında olduğu görülmektedir. Ancak ortalama olarak gerçekleşen eğitim yılına bakıldığında ise Almanya'da 14,1, İsviçre'de 13,9 eğitim yılının gerçekleştiği görülmektedir. Türkiye'de ise bu sürecin 8,6 yıl ile sınırlı kaldığı görülmektedir. Eğitimde beklenen ile gerçekleşen eğitim yılı baz alınarak eğitimde eşitsizliğin ölçüldüğü bileşende İsviçre, Norveç ve İzlanda'nın %2 gibi bir düşük oranla ön plana çıktığı görülürken, Türkiye'de ise %13,6 gibi yüksek bir oranda olduğu gözlemlenmektedir (Human Development Report, 2022a: 281). İnsani gelişimin diğer bir bileşeni de cinsiyet eşitsizliği endeksidir. Bu endeksin bileşenleri de Tablo 8'de ele alınmaktadır.

Tablo 8.

Cinsiyet Eşitsizliğinin Endeksi ve Bileşenleri (2021)

Ülke ve Sıralama	Cinsiyet Eşitsizlik Endeksi		Anne Ölüm Oranı (2017)	Genç Doğum Oranı 15-19 yaş arası 1000 kadın başına doğum	En Az ortaöğretim mezunu nüfus 25 Yaş ve üzeri, %		Ortalama Eğitim Yılı	
	Değer	Sıralama			Kadın	Erkek	Kadın	Erkek
İsviçre (1)	0.018	3	5	2,2	96,9	97,5	13,5	14,2
Norveç (2)	0.016	2	2	2,3	99,1	99,3	13,1	12,9
İzlanda (3)	0.043	8	4	5,4	99,8	99,7	13,9	13,7
HongKong (4)	-	-	-	1,6	77,1	83,4	11,8	12,7
Avustralya (5)	0.073	19	6	8,1	94,6	94,4	12,8	12,6
Danimarka (6)	0.013	1	4	1,9	95,1	95,2	13,2	12,8
İsveç (7)	0.023	4	4	3,3	91,8	92,2	12,8	12,4
İrlanda (8)	0.074	21	5	5,9	88,1	86,0	11,8	11,4
Almanya (9)	0.073	19	7	7,5	96,1	96,5	13,8	14,3
Hollanda (10)	0.025	5	5	2,8	89,8	92,7	12,4	12,8
Türkiye (48)	0.272	65	17	16,9	56,3	75,9	7,9	9,4

Kaynak: Human Development Report, 2022: 272-291.

Cinsiyet Eşitsizliği Endeksi insani gelişmenin önemli boyutlarından birisidir ve cinsiyet eşitsizliğini ölçmektedir. Bu eşitsizliğin ölçümünde kullanılan temel bileşenler; sağlık ve eğitim ve gelirdir. Sağlık için kadın ve erkeğin beklenen yaşam süresi anne ve genç doğum oranları kullanılırken, eğitim için kadın ve erkeklerde gerçekleşen eğitim süresi, gelirden ise, ekonomik kaynaklar üzerinde sağlanan hakimiyet, kadın ve erkeğin elde ettiği tahmini kazançtır (Human Development Report, 2022b: 8). Cinsiyet eşitsizlik endeksi ele alındığında 0.013 değer ile Danimarka öne çıkmakta ve onu 0.016 ve 0.018 ile Norveç ve İzlanda takip etmektedir. Cinsiyet Eşitsizlik Endeksi Türkiye kapsamında ele alındığında ise, 0.272 değer ile 65. sırada kaldığı görülmektedir. Cinsiyet eşitsizliğinin kullanımında yer alan bileşenler değerlendirildiğinde ise ilk olarak sağlık öne çıkmaktadır. Sağlık kapsamında ele alındığında, 100 bin doğumda meydana gelen anne ölüm sayıları dikkat çekmektedir. İlk 10 sırada yer alan ülkelerde bu sayının ortalama olarak 4 civarında olduğu gözlemlenirken, Türkiye’de ise bu sayının 17 olduğu gözlemlenmektedir. Sağlık kapsamında değerlendirilen diğer bir bileşen ise genç doğum sayılarıdır. 15-19 yaş arası her 1000 gençten İsviçre’de 2,2 genç doğum yapıyorsa bu sayı Türkiye’de 16,9 olarak dikkat çekmektedir. Cinsiyet eşitsizliği eğitimi bileşeni üzerinde değerlendirildiğinde ise, ilk olarak 25 yaş ve üzeri nüfusun en az ortaöğretim mezunlarının yüzdesi dikkate alınmaktadır. İlk 10 sıradaki ülkelerde bu oran hem kadın hem erkeklerde %90 ve üzeri olduğu görülürken, Türkiye’de ise kadınlarda %56,3, erkeklerde ise %75,9 gibi düşük oranların dikkat çektiği görülmektedir. Benzer sonuç gerçekleşen ortalama eğitim yıllarına da yansımaktadır. Türkiye’de kadınlarda bu sürenin 7,9 yıl olduğu, erkeklerde ise, 9,4 yıla kadar çıktığı gözlemlenmektedir. Endeksin ilk 10 sırasında yer alan ülkelerde ise erkek ve kadınlar arasında bariz farkın olmadığı ve ortalama 13 yıl olduğu tespit edilmiştir (Human Development Report, 2022a: 291).

5. Sonuç

Yoksulluk birçok faktöre bağlı olarak ortaya çıkan bir olgudur. Sosyal, ekonomi ve çevresel faktörlere bağlı olarak gelişim gösterebilir. Ancak yoksulluk genel anlamda ekonomik anlamda değerlendirilen bir olgu olurken, sosyal ve insani boyutunun sürekli göz ardı edildiği görülmektedir. Örneğin 1950’lerde GSMH’nin büyümesi kalkınmanın hem hedefi hem de yoksulluğun giderilmesiyle doğrudan ilişkilidir. 1960’larda da benzer durumun yaşandığı, ekonomik kalkınma anlayışının büyük ölçüde GSMH’nin büyümesi ile ilişkilendirildiği gözlemlenmektedir. Ancak 1960’lı yılların sonundan itibaren istihdam ve işsizlik sorununun artış göstermesi, GSMH odaklı sosyal ve ekonomik kalkınma stratejisinin gözden geçirilmesine yol açmıştır. 1970’li yılların ortasında her şeyi kapsayan ve baskın bir hedef haline gelen

GSMH küresel ölçekte olmasa da büyük ölçüde önemini kaybetmiştir. Bu süreçte ILO'nun Dünya İstihdam Programının başlatılması, istihdam olanaklarının artırılması ve yoksul bireylerin yaşam standartlarının yükseltilmesi öncelikli hedef haline getirilmiştir. Yoksul bireylerin refah seviyesinin iyileştirilmesi, yeni ve daha büyük fırsatların yaratılma imkânı verilmesi 1980'li yılların ortalarında Amartya Sen tarafından "Kapasite Yaklaşımı" teorik çerçevesinde daha da geliştirilmiştir. Kapasite yaklaşımı Amartya Sen tarafından insanların gerçek özgürlüklerini genişletme süreci olarak tanımlanmaktadır (Thorbecke, 2007: 5-17). Gerçekleşen özgürlükler ile sürdürülebilir kalkınmanın da gerçekleşeceğini öne sürmektedir. Ancak bu özgürlüklerin kazanılmasında bazı bileşenler oldukça önem arz etmektedir. Bu bileşenler; gelirin yanı sıra eğitim, sağlık, cinsiyet eşitliği, beceri düzeyi gibi insani gelişim endeksleri olarak sıralanmaktadır. İnsanların içinde bulunduğu yoksul ortamdan çıkabilmesi, toplumsal yaşama katılması, öz saygının kazanılması, hastalık ve ölümlerden kaçınabilmesinde bu bileşenler oldukça önemli rol oynamaktadır. Bu bağlamda çalışma, 06 Şubat 2023 tarihinde gerçekleşen Kahramanmaraş merkezli deprem baz alınarak ulusal ve bölgesel ölçekte kapasite yoksunluğunun varlığını sorgulamış ve kapasite yoksunluğu depremlerin yarattığı tahribatı artırır mı sorusuna cevap aramıştır.

Yapılan araştırmalar neticesinde deprem bölgesinin ülke geneline kıyasla kapasite yoksunluğu ile daha fazla yüzleştiği söylenebilir. Gelir esaslı ele alındığında deprem bölgesinde yaşayanların ülke geneline göre daha az gelir elde ettiği sonucuna ulaşılmıştır. Eğitim bazlı ele alındığında, deprem bölgesinde yaşayanların eğitim düzeyleri ülke geneline kıyasla daha düşük seviyelerde kaldığı ve yapılan işlerin beceri düzeyinin de eğitim düzeyine paralel olduğu saptanmıştır. Temel işgücü göstergeleri de deprem bölgesinde yaşayanların daha düşük istihdama katılım sağladığını, kayıt dışı ve işsizliğin de ülke geneline oranla daha yüksek olduğunu göstermiştir. Ulusal ölçekteki yoksunluklar ele alındığında ise ilk olarak, Türkiye'nin Afet ve Acil Durum Başkanlığı kurumuna devlet bütçesinden ayırdığı pay dikkat çekmektedir. Deprem bölgesinde yaşayan bireylerin kişi başına düşen gelirleri ülke ortalamasının gerisinde olsa bile Türkiye, genel olarak GSYH kapsamında üst orta gelirli ülkeler sınıflandırmasında yer almaktadır. Dolayısıyla Türkiye'nin hem üst gelir sınıflandırmada yer alması hem de bir deprem bölgesinde olması sebebiyle devlet bütçesinden AFAD'a ayrılan payın oldukça düşük olduğu sonucuna ulaşılmıştır. Ulusal ölçekteki diğer bir yoksunluk ise, Türkiye'nin gerek Cumhuriyet öncesi gerekse Cumhuriyet sonrası birçok depremle yüzleşmesine rağmen gecekondular ve yapı denetimlerinde sıkı politikalar izlemesi gerekirken, son 75 yıl içerisinde 19 imar affi kanunun çıkarılmasına izin vermesidir. İmar ile ilgili çıkarılan 3194 sayılı kanun bir

yandan mevzuata aykırı yapı yapan müteahhitleri ve sahiplerini cezalandırırken, öte yandan imar affı ve kanunları ile; 3194 sayılı kanunun ruhuyla çeliştiği, kaçak yapıların normalleşmesine teşvik ettiği, toplumdaki adalet ve güven duygusunu zedelediği ve depremde imara uygun olmayan yapıların daha kolay hasar görerek can kaybının artmasına yol açtığı görülmektedir. İmar affının yanı sıra deprem sigortası da önem arz eden diğer bir yoksunluktur. 1999 Marmara depremi sonrası 2000 yılında kurulan DASK, deprem sonrası bireylerin ve ailelerin yaşamlarını güvenle devam edebilmesini amaçlamaktadır. Ancak Türkiye genelinde deprem sigortası yaptıranların oranının %27 gibi düşük bir oranda kaldığı gözlemlenirken, deprem bölgesinde de bu oranın %15 gibi daha düşük bir oranda kaldığı görülmüştür. Son olarak Türkiye'nin insani gelişim ve cinsiyet eşitsizlikleri endekslerinde de beklenen düzeyde olmadığı saptanmış ve kapasite yoksunlukları birçok bileşende kendini göstermiştir.

Sonuç olarak ulusal ve deprem bölgesinde yaşanan kapasite yoksunlukların varlığı, deprem sonrası sosyal ve ekonomik anlamda yoksulluğu ve tahribatı daha da artırması beklenmektedir. Dolayısıyla ulusal ve deprem bölgesinde yaşanan kapasite yoksunlukların giderilmesinin gerekliliği elzemdir. Kahramanmaraş merkezli deprem sonrasında, insanın doğaya hükmettiği değil doğa ile barışık olduğu sosyo-ekonomi, kültürel ve teknoloji destekli sosyal politikalar geliştirmesi kaçınılmaz olarak görülmektedir. Bunun için de kapasite yoksunluğunu yok edecek eylemlerde bulunulması gerekirken; bireyler arası güç dengesizliklerin ortadan kaldırılması, bölgesel ve ulusal eğitim olanaklarının geliştirilmesi, yetkinliklerin artırılması, risk önleyen kurumlara daha çok ödenek ayrılması, inşaat teknolojilerinin ve denetim kurallarının yeniden şekillendirilmesi gerekmektedir. Kültürel olarak da bireylerin bilinçlenmesi için mücadele edilmeli ve depreme dirençli kent taleplerinin oluşturulması gerekmektedir.

Hakem Değerlendirmesi: Dış bağımsız.

Katkı Oranı Beyanı: Yazarlar çalışmaya eşit oranda katkı sağlamıştır.

Çatışma Beyanı: Çalışmada herhangi bir potansiyel çıkar çatışması söz konusu değildir.

Peer-review: Externally peer-reviewed.

Contribution Rate Statement: Corresponding author: 50% Other author: 50%.

Conflicts of Interest: There is no potential conflict of interest in this study.

KAYNAKÇA

- 2019 Merkezi yönetim bütçe kanunu. (Kanun No. 7156). 15 Ekim 2023, <https://www.resmigazete.gov.tr/eskiler/2018/12/20181231M1-1.htm>.
- 2020 Merkezi yönetim bütçe kanunu. (Kanun No. 7197). 15 Ekim 2023, <https://www.resmigazete.gov.tr/eskiler/2019/12/20191231M1-1.htm>.
- 2021 Merkezi yönetim bütçe kanunu. (Kanun No. 7258). 15 Ekim 2023, <https://www.resmigazete.gov.tr/eskiler/2020/12/20201231M1-1.htm>.
- 2022 Merkezi yönetim bütçe kanunu. (Kanun No. 7344). 15 Ekim 2023, <https://www.resmigazete.gov.tr/eskiler/2021/12/20211231M1-1.htm>.
- 2023 Merkezi yönetim bütçe kanunu. (Kanun No. 7427), 15 Ekim 2023, <https://www.sbb.gov.tr/wp-content/uploads/2023/01/1-2023-Yili-Merkezi-Yonetim-Butce-Kanunu.pdf>.
- Aydın Akar, S. (2013). Doğal afetlerin kamu maliyesine ve makro ekonomiye etkileri: Türkiye değerlendirmesi. *Journal of Management and Economics Research*, 11(21), 185-206.
- Altındağ, Ö. (2019). Yoksulluk üzerine bir değerlendirme. *Ufkun Ötesi Bilim Dergisi*, 19(1), 81-114.
- Arabacı, A.K. (2023). 2018'deki imar affının 9'uncu maddesi müteahhitleri sorumluluktan kurtarıyor mu?. 20 Ekim 2023, <https://www.indyturk.com/node/609821/haber/2018deki-imar-aff%C4%B1n%C4%B1n-9uncu-maddesi-m%C3%BCteahhitleri-sorumluluktan-kurtar%C4%B1yor-mu#:~:text=Son%20imar%20aff%C4%B1%202018'de%20%C3%A7%C4%B1kart%C4%B1ld%C4%B1&text=%22%C4%B0mar%20Bar%C4%B1%C5%9F%C4%B1%22na%20en%20%C3%A7ok,milyon%20lira%20olarak%20kamuoyuna%20yans%C4%B1ld%C4%B1>.
- Arabacı, R. Y. (2019). Gelir dağılımı ve yoksulluk. İçinde A. Tokol ve Y. Alper (Ed.), *Sosyal politika*, (ss.175-204). (10. Baskı). Dora Yayınları.
- Arabacı, R. Y. (2021). *Yoksulluk: Kavram, ölçüm, mücadele*. (1. Baskı). Dora Yayınları.
- Bakır, N. (2023). İstanbul'da 23 yıllık gecikme. 15 Eylül 2023, <https://www.dunya.com/kose-yazisi/istanbulda-23-yillik-gecikme/686539>.
- Benson, C. (1997). *The economic impact of natural disasters in Fiji*. Overseas Development Institute (ODI) Working Paper (No: 97/1997).
- Cavallo, E., Galiani, S., Noy, I., & Pantano, J. (2010). Catastrophic natural disasters and economic growth. *Review of Economics and Statistics*, 95(5), 1549-1561.
- Cengiz, E. (2022). Meclis tutanaklarında imar affı tartışmaları. *The Journal of International Scientific Researches*, 7(Ek), 66-81.
- Coşkun, M. N. (2012). *Türkiye'de yoksulluk: Bölgesel farklılıklar ve yoksulluğun profili*. Turkish Economic Association Discussion Paper (No: 59/2012).

CRED. (2018). Economic losses, poverty & disasters 1998-2017. *Centre for Research on the Epidemiology of Disasters*, 52.

Çakır, S. (2011). Türkiye’de göç, kentleşme/gecekondu sorunu ve üretilen politikalar. *Süleyman Demirel Üniversitesi Fen-Edebiyat Fakültesi Sosyal Bilimler Dergisi*, 2011(23), 209-222.

Doğal Afet Sigortalar Kurumu (DASK). (2022). 2022 Faaliyet raporu. 12 Ekim 2023, https://dask.gov.tr/upload/Dask/FAAL%C4%B0YET%20RAPORLARI/DASK_2022_Faaliyet%20Raporu.pdf.

Eğilmez, M. (2012). Orta gelir tuzağı ve Türkiye. 01 Ekim 2023, <https://www.mahfiegilmez.com/2012/12/orta-gelir-tuzag-ve-turkiye.html>.

Erdem, A.K. (2023). 2018'deki imar affının 9'uncu maddesi müteahhitleri sorumluluktan kurtarıyor mu?. 15 Eylül 2023, <https://www.indyurk.com/node/609821/haber/2018deki-imar-aff%C4%B1n%C4%B1n-9uncu-maddesi-m%C3%BCteahhitleri-sorumluluktan-kurtar%C4%B1yor-mu>.

Felbermayr, G. & Gröschl, J. (2014). Naturally negative: The growth effects of natural disasters. *Journal of Development Economics*, 111, 92-106.

Fromm, E. (2022). *İnsan olmak üzerine*.(4. Baskı). Say Yayınları.

Fukuda-Parr, S. (2003). The human development paradigm: Operationalizing Sen's ideas on capabilities. *Feminist Economics*, 9(2-3), 301-317.

Göver, İ. H. (2023). Türkiye ve Japonya’nın deprem gerçekliği: Karşılaştırmalı bir analiz. *Mevzu–Sosyal Bilimler Dergisi*, (10), 279-323.

Gözükızıllı, C. A., & Tezcan, S. (2023). Cumhuriyet’in yüzüncü yılında Türkiye’de afetler: 06 Şubat 2023 Kahramanmaraş depremi. *Kent Akademisi*, 16 (Türkiye Cumhuriyeti’nin 100. Yılı Özel Sayısı), 97-114.

Güremen, L. (2011). Müstakil villa tipi konutların kullanıcı memnuniyetini belirleyen özellikler nelerdir: Niğde kenti özelinde bir araştırma. *E-Journal of New World Sciences Academy*, 6(3), 712-732.

Hadrian. (2015). The AD 115 earthquake in antioch. 05 Ekim 2023, <https://followinghadrian.com/2015/12/13/the-115-ad-earthquake-in-antioch/>.

Hagenaars, A.J.M (1986) *The perception of poverty*. Amsterdam: North-Holland. Elsevier SciencePublishers.

Hallegatte S. (2013). *An exploration of the link between development*. Economic Growth and Natural Risk Working Paper (No: 780/2013).

Hallegatte, S., & Przulski, V. (2010). *The economics of natural disasters: Concepts and methods*. World Bank Policy Research Working Paper (No: 5507/2010).

Hallegatte, S., Vogt-Schilb, A., Rozenberg, J., Bangalore, M., & Beaudet, C. (2020). From poverty to disaster and back: a review of the literature. *Economics of Disasters and Climate Change*, (4), 223-247.

Human Development Report 2021/2022 (2022a). Uncertain times, unsettled lives haping our future in a transforming world. 24 Ekim 2023, file:///C:/Users/90532/Downloads/hdr2021-22pdf_1_7%20(1).pdf.

Human Development Report 2021/2022 (2022b). Technical notes. 24 Ekim 2023, https://hdr.undp.org/sites/default/files/2021-22_HDR/hdr2021-22_technical_notes.pdf.

- ILO. (2023). Türkiye'deki depremlerin ardından yerel işgücü piyasası dinamiklerinin ve beceri ihtiyaçlarının değerlendirilmesi. 16 Ekim 2023, https://www.ilo.org/wcmsp5/groups/public/---europe/---ro-geneva/---ilo-ankara/documents/publication/wcms_891542.pdf.
- Keleş, İ. (2023). Türkiye'de imar aflarının imar yasaları ve imar planlarına etkisi. *Sosyal, Beşerî ve İdari Bilimler Dergisi*, 6(7), 969-990.
- Koray, M. (2020). *Sosyal politika*. (6. Baskı). İmge Kitabevi
- McMahon, M. M. (2007). Disasters and poverty. *Disaster Management & Response*, 5(4), 95-97.
- Metin, B. (2014). Yoksullukla mücadeleye insan hakları açısından bakmak: Amartya Sen'in kapasite (capability) yaklaşımı temelinde bir değerlendirme. *Yaşar Üniversitesi E-Dergisi*, 9(36), 6315-6327.
- Özkaya Y. (2016). Bütünleşik afet yönetimi sürecinde başarı göstergesi olarak yoksulluk. İçinde Z. T. Karaman ve A. Atalay (Ed.), *Bütünleşik afet yönetimi*, (ss.201-221). İlkem Yayınları.
- Özüdoğru, B. A. (2023). 2023 yılında gerçekleşen Kahramanmaraş merkezli depremin etkileri ve politika önerileri. 25 Eylül 2023, https://www.tepav.org.tr/upload/files/16854357261.2023_YILINDA_GERCEKLESEN_KAHRA_MANMARAS_MERKEZLI_DEPREMININ_ETKILERI_VE_POLITIKA_ONERILERI.pdf.
- Rodriguez-Oreggia, E. (2010). *The impact of natural disasters on human development and poverty at the municipal level in Mexico*. CID Research Fellow and Graduate Student Working Paper (No: 43/2010).
- Sam, N. (2008). Yoksulluğa bir yaklaşım biçimi: kapasite yaklaşımı, *Uludağ Üniversitesi İktisadi ve İdari Bilimler Fakültesi Dergisi*, 27(1), 59-70.
- Selcuk, F. & Yeldan, E. (2001). On the macroeconomic impact of the august 1999 earthquake in Turkey: A first assessment. *Applied Economics Letters*, 8(7), 483-488.
- Sen, A. (1983). Poor, relatively speaking. *Oxford Economic Papers*, 35(2), 153- 169.
- Sen, A. (1984). The living standart. *Oxford Economic Papers*, 36, 74-90.
- Sen, A. (1989). Development as capability expansion. *Journal of Development Planning*, 19, 41-58.
- Sen, A. (2004). *Özgürlükle Kalkınma*. (Çev. Y. Alogan). Ayrıntı Yayınları.
- Sen, A. (2014). Development as freedom 1999. In J.T.Roberts., A. B. Hite and N. Chorev (Eds.), *The globalization and development reader: perspectives on development and global change*, (pp.525-549). Wiley Blackwell.
- Skoufias, E. (2003). Economic crises and natural disasters: coping strategies and policy implications. *World Development*, 31(7), 1087-1102.
- Sosyo Politik Saha Araştırmaları Merkezi (2023). Depreme yönelik hazırlık, algı ve beklentilere ilişkin anket çalışma raporu. 13 Eylül 2023, https://sahamerkezi.org/wp-content/uploads/2023/03/deprem_raporu.pdf.
- Şen, S. (2023). Kahramanmaraş depremlerinin ekonomiye etkisi. *Diplomasi ve Strateji Dergisi*, 4(1), 1-55.
- Şenses, F. (2002). *Küreselleşmenin öteki yüzü: Yoksulluk*. (2. Baskı). İletişim Yayınları.
- Thorbecke, E. (2007). The evolution of the development doctrine, 1950–2005. In G. Mavrotas and A. Shorrocks (Eds.), *In advancing development: Core themes in global economics*, (pp. 3-36). Palgrave Macmillan UK.

Townsend, P. (1962). The meaning of poverty. *British Journal of Sociology*, 13(3). 210-227.

Turkonfed. (2023) 2023 Kahramanmaraş depremi afet ön değerlendirme durum raporu. 29 Ağustos 2023, <https://turkonfed.org/tr/detay/3937/2023-kahramanmaras-depremi-afet-on-degerlendirme-durum-raporu>.

TÜİK. (2022). Kişi başına düşen gsyh (dolar).12 Eylül 2023, <https://data.tuik.gov.tr/Bulten/Index?p=II-Bazinda-Gayrisafi-Yurt-Ici-Hasila-2021-45619>.

TÜİK. (2022). İllere göre bitirilen eğitim durumu 2008-2022. 04 Kasım 2023, <https://data.tuik.gov.tr/Bulten/Index?p=Muhemel-Egitim-Suresi-2018-2022-49761>.

Türkiye Cumhuriyeti Cumhurbaşkanlığı Strateji ve Bütçe Başkanlığı. (2023). 2023 Kahramanmaraş ve Hatay depremleri raporu. 29 Ağustos 2023, <https://www.sbb.gov.tr/wp-content/uploads/2023/03/2023-Kahramanmaras-ve-Hatay-Depremleri-Raporu.pdf>.

World Bank. (1990). *World development report 1990: poverty*. Oxford University Press.

Yılmaz, K. (2023). 6 Şubat 2023 Kahramanmaraş depremlerinin ekonomik etkisi. 01 Ekim 2023, <https://sarkac.org/2023/02/6-subat-2023-kahramanmaras-depremlerinin-ekonomik-etkisi/>.