



e-ISSN:2980-2342

ULUSLARARASI TASARIM VE SANAT DERGİSİ
International Journal of Design and Art



Cilt:2 Sayı:1, Haziran 2024
Volume:2 Issue:1, June 2024

KÜÇÜK EVLERDE İÇ MEKÂN TASARIMI VE DEKORASYONU

Interior Design And Decoration In Tiny Houses

Gamze Uğurlu¹
Serkan Boz²

- 1 Ege Üniversitesi, Endüstriyel Tasarım Kültürü ve Uygulamaları Bölümü, İzmir, Türkiye, ORCID: 0000-0002-6296-8370
- 2 Ege Üniversitesi, Moda ve Tasarım Yüksekokulu, İzmir, Türkiye, ORCID: 0000-0002-2989-1105
Sorumlu Yazar e-posta: gamzugurlu@gmail.com

Araştırma Makalesi/Research Article

ÖZET

Küçük yaşam alanlarının hayatımızdaki yeri gün geçtikçe daha da artmaktadır. Bunun sebebi insanların şehir hayatının ve tüketimin hızından kaçmak istemesi olup, yaşayacakları mekânların daha işlevsel, sade ve doğayla iç içe olmalarını istemeleridir. Özellikle hareketli küçük evler sayesinde bu özgürlük sağlanabilmekte ve yaşam alanları doğada konumlandırabilmektedir. Bu sayede sürdürülebilir, minimal bir yaşam hayatı fırsatı sağlanmaktadır. Bu hareketin gelişimi 20. yy. ortalarında doğan minimalizmden etkilenmiştir. Küçük ev hareketi de minimalizmin savunduğu gibi sadelik ve basitlikten yana olup, az olanı işlevsel kılarak daha az enerji ve daha az karbon ayak izini savunmaktadır. Ayrıca küçük ev hareketi ekonomik açıdan da tasarruf sağlamakta olup zihinleri daha az tüketim odaklı olmaya teşvik eder. Bunun yanı sıra, bu yapılar natürel bir ortamda bağımsız ve dinamik yaşam tarzı vaat etmektedir. Bu araştırma, küçük evlerdeki iç mekân tasarımı ve dekorasyon uygulamalarını detaylı bir şekilde inceleyerek, iç mimari tasarım parametrelerinin kullanımını optimal düzeye çıkarmayı amaçlamaktadır. Minimalizm felsefesinin küçük yaşam alanlarına adaptasyonu ve bu felsefenin iç mekân tasarımına olan etkileri üzerine odaklanan çalışma, örnek tasarım projeleri ve doküman analizi ile iç mekân incelemeleri gerçekleştirmiştir. Yapılan derinlemesine incelemeler, küçük evlerdeki iç mekân tasarımındaki çeşitliliği, işlevselliği artırma stratejilerini ve minimalist estetiğin benimsenme biçimlerini ayrıntılı bir şekilde açıklamaktadır.

Anahtar Kelimeler
Küçük Yaşam Alanları, İç Mekan Tasarımı, Küçük Ev, Minimalist Tasarım

ABSTRACT

Small living spaces are becoming increasingly important in our lives each day. People desire to escape the frantic pace of city life and consumerism, and they want their future homes to be more practical, straightforward, and entwined with nature. This freedom can be achieved, especially thanks to the mobile tiny houses, and they can position their living spaces in nature. In this way, a sustainable, minimal life opportunity is provided. The development of this movement was influenced by minimalism born in the mid-20th century. The tiny house movement, like minimalism, favors simplicity and simplicity, and advocates less energy and less carbon footprint by making less work functional. The tiny house movement also saves money and encourages minds to be less consumption oriented. In addition, it promises an independent and dynamic lifestyle in a natural environment. This research aims to optimize the use of interior architectural design parameters by examining interior design and decoration practices in small houses in detail. Focusing on the adaptation of the philosophy of minimalism to small living spaces and its effects on interior design, the study examined interior spaces through sample design projects and document analysis. The in-depth investigations provide a detailed account of the diversity of interior design in small houses, strategies to increase functionality and the adoption of minimalist aesthetics.

Keywords
Small Living Spaces, Interior Design, Tiny House, Minimalist Design

Bu makaleye atıf yapmak için/To cite this article:

Uğurlu, G. & Boz, S. (2024). Küçük Evlerde İç Mekân Tasarımı ve Dekorasyonu. Ideart Uluslararası Tasarım ve Sanat Dergisi, 2(1), 1-20.

1. GİRİŞ

İnsanlık tarihi boyunca, doğanın sunduğu imkânlar barınma ihtiyacını karşılamak için kullanılmıştır. İlk insanlar, eldeki imkânlarla ve doğanın izin verdiği ölçüde barınaklar inşa etmeyi öğrenmiştir. Zamanla, coğrafi koşullar, mevsimler ve toplumsal yaşam tarzları barınakların şekillenmesini etkilemiştir. Toplumların gelenekleri ve duygusal yaklaşımlarında mekânlara yansımış, barınaklar konutlara dönüşmeye başlamıştır. Artık barınaklar sadece korunmak için kullanılan geçici mekânlar değil, insanların ihtiyaçlarını ve yaşam tarzlarını yansıtan detaylı mekânlar haline gelmiştir (Kürşat, 2006, s. 5).

Barınakların konutlara dönüştüğü bu evrimsel süreçte, modern yaşamın getirdiği bazı değişimler de küçük yaşam alanlarına olan ilgiyi artırmıştır. Özellikle 21. yüzyılda artan nüfus, şehirleşme ve küreselleşme gibi faktörler, barınma ihtiyacını ve konut fiyatlarını etkilemiştir. Bu durum, insanların daha küçük, ekonomik ve fonksiyonel yaşam alanlarına yönelmesine neden olmuştur.

Küçük yaşam alanları denildiğinde akla tiny house, mikro ev, mobil ev, tekerlekli ev veya konteyner ev gibi birçok kavram gelmektedir. Bu küçük mobil yaşam alanlarının hayatımıza girişi ise ABD'deki ekonomik krizin sonucu meydana gelmiş olup, ilk olarak evsiz insanların kullanımıyla alternatif bir barınma hareketi olarak gerçekleşmiştir.

Mobil ev tasarımları, otomobilin varlığıyla birlikte ortaya çıkan hareketlilik ve bağımsızlık ihtiyacına yanıt olarak gelişmiştir. Bu tasarımlar, insanların istedikleri yerde yaşama ve seyahat etme özgürlüğünü sağlamak amacıyla konutu taşınabilir hale getirme fikrini temsil eder. Otomobilin, mekânın sınırlarını genişleten bir araç olarak algılanması, mobil ev tasarımlarının da benzer bir anlayışla şekillenmesine neden olmuştur (Tulay, 2003, s.73).

Türklerin binlerce yıllık göçebe geçmişi, doğaya ve özgürlüğe olan tutkusunu şekillendirmiştir. Bu tutku, günümüzde de mobil evlerle birlikte kamp ve karavan turizminin gelişmesine öncülük etmektedir. Kent yaşamının sınırlarına ve konforuna rağmen, birçok Türk hala içinde o göçebe ruhunu taşımaktadır (Çolak, 2005, s. 143). Karavanlar, çalışma alanı da dâhil olmak üzere mobil mekânlar sunan, karada taşınabilir, iç mekânlarda dönüştürülebilir ve hafifliğe sahip özel alanlardır. Yoğun tempoda akan modern yaşamın stresi, iş hayatının getirdiği yük ve pandemi gibi olağanüstü koşulların yarattığı mesafe gerekliliği ve doğal afetlerin yıkıcı etkisi karşısında karavan yaşamının önemi daha da artmıştır (Kulak Torun, 2023, s. 2084).

Mobil yaşam, modern bireylerin doğayla iç içe olma arzusunu ve yeni yerler keşfetme tutkusunu tatmin eden özgün bir yaşam tarzını ifade eder. Bu bağlamda, küçük evler, çağın getirdiği hızlı tempoya karşın sakinlik arayan bireylerin tercih etme sebeplerinden biridir. Doğa dostu olmalarının yanı sıra düşük maliyetleri ile de dikkat çeken küçük evler mobil yaşamı daha sürdürülebilir ve erişilebilir hale getirmektedir. Arslan'a göre (2021, s. 48), Küçük evlerde yaşamayı tercih edenler için mobil evler, cazip bir seçenek olarak öne çıkmaktadır. Bu tercihin arkasında yatan temel avantajlar ise uygun fiyatlı, bakımı kolay pratik yaşam alanı olması ve doğa ile yakın bir ilişki kurmayı sağlamasıdır.

Desagis'in çalışmasına göre (2006, s. 64), küçük ev kullanıcılarının beklentileri ise küçük konutların ekonomik olmasının yanı sıra ergonomik ve çok yönlü tasarıma sahip üç boyutlu mekânlar olmalıdır.

Küçük ölçekli, tam donanımlı bir konut birimi olarak tanımlayabileceğimiz bu kavram, çoğunlukla; eşyalara daha az bağlanarak, dünyaya daha az iz bırakmak isteyenlerin tercih ettiği yaşam alanları olarak da ifade edilmektedir. Küçük evler insanların yaşamak için tükettiği kaynakları azaltan ve daha az tüketmeye teşvik eden, basit bir yaşam biçimine yönelerek daha sürdürülebilir bir geleceği mümkün kılan bir felsefeye sahiptir (Şenyürek, 2020).

Dünyanın birçok ülkesinde, minimalist, sade bir yaşam tarzını benimseyen insanlar, küçük ev için "bir evden küçük ama bir evden fazlası" şeklinde tanımlama yaparak, bu küçük ama kullanışlı evlerde yaşamayı seçmektedir. Böylelikle, küçük ev hareketi, geçici bir heves olmaktan çıkıp dünyada bir trend haline gelmiş bulunmakta ve günden güne daha popüler hale gelmektedir (Tiny House Türkiye, 2021).

Yaşam kalitesini artırmak için minimalizme olan ilginin artışı, günümüzde mimari ve iç mekân tasarımlarını da etkilemektedir. Bu trendin bir sonucu olarak, küçük evler popüler hale gelmektedir. Küçük evler, daha azına sahip olarak da yaşam kalitesini artırmak isteyen insanlar ve daha işlevsel, sürdürülebilir ve tüketime dayalı olmayan yaşam alanları yaratmak isteyen tasarımcılar için ilgi çekicidir. Ayrıca, küçük evlerin bir diğer avantajı ise, her sosyoekonomik kesime hitap edebilmesidir (Akbulak, 2019, s. 5).

Brown'a göre (2016, s. 1), küçük ev savunucuları, yaşamı basitleştirme, çevresel etkiyi azaltma, paradan tasarruf etme ve bağımsız yaşama potansiyeli olarak bu akımı savunmaktadır. Ayrıca küçük ev akımının 1970'lerin Dünyaya Dönüş hareketinin devamı olarak görüldüğüne değinerek bilinçli ve basit yaşama vurgu olarak atfetmektedir.

Modern dünya dinamikleri insanları hep daha fazlasına yönlendirse de aslında fazlanın değil az ve öz olanın mutlu ettiğini gözden kaçırmamak gerekir (Nef Blog, 2018). Sade bir yaşam yolu da bu minimalist felsefeye dayanmakta ve hayatımızı daha minimize etmemize yardımcı olmaktadır. Bu felsefenin mottosu olarak öne çıkan "Less is more. / Az olan çoktur." ifadesi Ludwig Miesvan der Rohe'un söylemiyle ün kazanmıştır. Alman mimar, mobilya ve mimari eserlerini tasarlarken bu minimalist felsefeyi benimseyerek gerçekleştirmiştir. Bektaşoğlu'nun (2020) ifadesinde de belirttiği gibi bu minimalist yaklaşıma göre; yaşam deneyim kazanarak ve katkı sağlayarak anlam kazanmalıdır. Eşya, kıyafet vb. şeyleri depolayıp istiflemek, birden çok şeye sahip olmak bu felsefeye uygun olmamaktadır.

Sauve'un (2017, s. 4) yaptığı incelemelerde, küçük ev akımının ciddiye alınması gerektiği öne sürülmektedir. Bu akımın, ne kadar toplumlar için konut krizini engelleyecek bir potansiyele sahip olmasa da küçük ev savunucularının uyguladıkları stratejilerle bireysel tüketici, ürünleri ve toplumsal sorunlara çözümler üretmeye çalışan daha geniş eğilimler yansıttığı görülmektedir.

Küçük yaşam alanlarında uyarlanmaya çalışılan minimalist yaklaşım, mekânın etkili bir şekilde değerlendirilmesini ve birden fazla işlevi karşılayacak mobilyaların kullanılmasını gerektiren önemli bir tasarım anlayışını yansıtmaktadır. Bu minimalist iç mekân tasarımları,

pratiklik ve estetik arasında hassas bir denge kurmayı hedefler. Ancak, bu tasarım yaklaşımını uygularken dikkate alınması gereken çeşitli tasarım parametreleri bulunmaktadır ki bu unsurlar minimalizmin etkili bir şekilde uygulanabilmesi için hayati öneme sahiptir.

Öncelikle, minimalist iç mekân tasarımlarının temel öğelerinden biri olan işlevselliği vurgulamak önemlidir. Küçük yaşam alanları, sadece estetik değil aynı zamanda pratik ve kullanışlı tasarımlara da ihtiyaç duyar. Bu bağlamda, mobilya seçimi ve yerleşimi, mekânın amacına uygun olarak düzenlenmelidir. Örneğin, bir mobilya parçasının birden fazla işlevi yerine getirebilmesi, mekânın kullanımını artırabilir ve bu da minimalist tasarımın ana prensiplerinden birini yansıtabilir. Bu tasarım yaklaşımı, mekânın optimal düzeyde değerlendirilmesi, işlevselliği vurgulayan mobilyaların kullanımı, uygun renk ve malzeme seçimi, düzenli depolama düzenlemeleri gibi önemli unsurları içerir. Bu nedenle, minimalist tasarımın başarılı bir şekilde gerçekleştirilebilmesi için bu parametrelerin dikkatlice ele alınması gerekmektedir. Bu araştırmada, küçük ev tasarımında göz önünde bulundurulması gereken parametrelerin neler olduğuna cevap aranmaktadır.

2. ARAŞTIRMANIN AMACI

Bu çalışma, azami işlevsellik ve estetik sunan minimalist bir bakış açısıyla küçük yaşam alanlarının iç mekân tasarımı ve dekorasyonunu incelemeyi amaçlamaktadır. Araştırmanın temel odak noktası, minimalist felsefenin benimsenme biçimlerini ve bu alanlarda iç mimari tasarım parametrelerinin optimal kullanımıyla sağlanan çeşitliliği ve işlevselliği araştırmaktır.

Bu bağlamda, araştırma, iç mimarlık tasarım parametrelerini dikkate alarak örnek tasarımları analiz etmiş, iç mekânın farklı bölgelerini ayrıntılı olarak incelemiş ve küçük evlerdeki minimalist yaklaşımların sonucunda ortaya çıkan iç mekân düzenleme önerilerini değerlendirmiştir.

3. ARAŞTIRMANIN YÖNTEMİ

Araştırmada küçük yaşam alanlarının iç mekân tasarım ve dekorasyonlarına yönelik görsel kaynaklardan yola çıkarak, nitel bir analiz yöntemi olan doküman analizi ve literatür inceleme yöntemleri kullanılmıştır.

Bu yöntemler ile örnek tasarımların iç mekânındaki çeşitliliği, çözüm önerilerini, mekân planlamasını ve uygulandığını ayrıntılı bir şekilde ortaya konulmuştur. Ayrıca, çalışma içinde ele alınan tasarımların minimalist yaklaşımlarını benimseyen iç mekânlarda nasıl uygulandığını ve bu yaklaşımın gerektirdiği unsurlar detaylı bir şekilde açıklanmıştır.

4. MİNİMALİST İÇ MEKÂN TASARIMI VE TASARIM PARAMETRELERİ

Modern yaşamın şehir kalabalıklığı ve hızı, bireyi sıkışık alanlardan kaçma isteğiyle hem psikolojik hem de fiziksel olarak etkileyebilmektedir. Bu bağlamda, minimal iç mekânlar, bu isteği karşılamak adına bir çözüm önerisi olarak öne çıkmaktadır. Minimalist dekorasyonun iç mekânlarda uygulanabilmesi için öncelikle minimalist bir yaklaşım benimsemek ve bu düşünce tarzını içselleştirmek gereklidir. Ancak bu yaklaşımın benimsenmesi durumunda, az sayıda eşyanın kullanılması, dingin bir atmosfer, sadelik ve düzenli alanlar oluşturulmasına katkı sağlamaktadır.

Delany'a göre (2020), minimalist iç mekân tasarımı, temelde denge üstüne kuruludur. İç mekânlarınızda ne kadar denge sağlarsak, o kadar rahat hareket edebiliriz. Bunun için ilk olarak eşyaları yarıya indirmekle başlamak gerekir. Klasik büyük avizeler, işlemeli renkli halılar, bu dekorasyon felsefesinde çok dikkatli kullanılmalı ve mümkünse en az sayıda olmalıdır. Göz yormayan, sade bir iç mekân yaratmak için, bazı eşyaları gözden çıkarmak önemlidir.

İç mekân tasarımında bir dizi parametre, estetik, fonksiyonellik ve kullanıcı ihtiyaçları gibi faktörleri dikkate alarak tasarım sürecini yönlendirmek için kullanılır. Bunlar mekânın fiziksel özellikleri olan; biçim, boyut, konumun yanı sıra mekânda kullanılan malzeme, renk, donatı, dekorasyon ve aydınlatma gibi öğelerdir.

İç mekân tasarımı yapılırken kullanıcı ihtiyacına göre mekân analizi yapılarak mekânın fonksiyonları belirlenir. Minimalist iç mekânlarda ise birden fazla fonksiyonu veya eylemi karşılayacak mekânların tasarımı oldukça önem taşımaktadır.

Mekân tasarımına yönelik kullanıcı ihtiyaç ve istek analizi tamamlandıktan sonra belirlenen konsept doğrultusunda, bu parametreler kullanılarak mekânın planı çizilip tasarımı gerçekleştirilir. Minimalist iç mekân tasarımlarında çizim yapılırken, her bir öğenin kapladığı alan büyük bir önem arz etmekte olup, mekân hacminin optimal düzeyde kullanılmasına özen gösterilmektedir.

4.1. İç Mekân Planlama

İç mimari veya iç mimarlık kavramları, mekân tasarım sürecinde kilit bir rol oynamaktadır. Bu alandaki profesyoneller, estetik düzenlemelerden fonksiyonel ihtiyaçlara kadar geniş bir yelpazede tasarım unsurlarını içerir. İç mimarlar, kullanıcı taleplerini ve mekânın amacını göz önünde bulundurarak estetik ve fonksiyonel mekânlar oluşturma sorumluluğunu üstlenirler. Minimalist iç mekân tasarımlarında, her öğenin kapladığı alanın önemi büyüktür ve iç mimarlar, gereksiz karmaşıklıklardan kaçınarak sade, temiz ve kullanışlı mekânlar yaratmaya özen gösterirler. Her detay, minimalist tasarım prensiplerini yansıtarak mekânın bütünlüğünü güçlendirir.

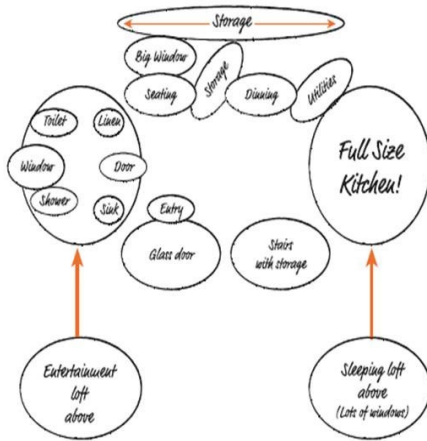
Minimalist tasarımın temelinde "az ama etkili" kullanım prensibi bulunmaktadır. Bu nedenle, çizim aşamasında her öğenin konumu ve boyutu, mekânın genel atmosferini sürdürmek ve kullanıcı ihtiyaçlarını en iyi şekilde karşılamak üzere özenle seçilir. Bu, mekânın optimal düzeyde kullanılmasını sağlar ve estetik bir bütünlük içinde görsel bir huzur oluşturur. İç mimari veya iç mimarlık, kullanıcı ihtiyaçlarını analiz etmek, tasarımı gerçekleştirmek ve minimalist iç mekân tasarımlarında öğelerin doğru bir şekilde yerleştirilmesi gibi sorumlulukları içinde barındırarak mekân tasarım sürecine önemli bir katkıda bulunur.

Küçük ev iç mekân planlaması yaparken kullanıcıların sayısı ve bu kullanıcıların mekândaki hareket analizleri çok önemlidir. Hangi iş ile ne sıklıkla meşgul oldukları, hobilerinin neler olduğu ve hangi stilden hoşlandıklarını bilmek gerekmektedir. Böylelikle mekândaki hangi alanların büyüklüğüne öncelik verileceği belirlenmiş olacaktır. Bu büyüklük ve işleve yönelik oranlamayı yapmak için tasarıma başlamadan önce bir fonksiyon şeması (bubble diagram) çıkarılması gerekmektedir (Şekil 1a).

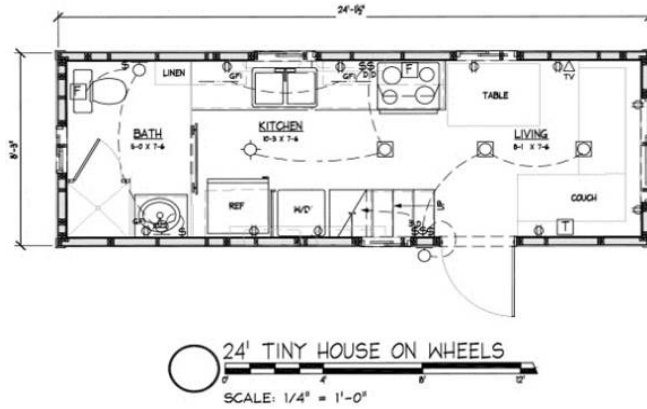
İç mimarlıkta, mekânları sınıflandıran bir liste oluşturarak ve bu listeyi bir tablo yerleşim düzenine göre düzenleyerek alanları organize etmek mümkündür. Balon diyagramı, mimarlar ve iç mimarlar tarafından tasarım sürecinin ilk adımlarında kullanılan özgün bir el çizimi şeklidir. Bu diyagram, tasarım ilerledikçe önemini korur ve binanın alanları, amaçları, desenleri ve dolaşımını açıklar, diğer mimari diyagramlar gibi temel bilgileri sunar. Aşağıda hangi alanların daha efektif veya hangi alanların birbiriyle çalışması gerektiğinin bir şeması gösterilmektedir (Fidancı, 2021).

İç mekânın fonksiyon şemasının detaylı bir incelenmesi, balonların büyüklüklerinin alan boyutlarını yansıttığı ve mekândaki birimlerin konumlandırılmasına rehberlik ettiği bir planlama sunar. Bu bağlamda, her bir balonun büyüklüğü, mekânda yer alan birimin önemini ve büyüklüğünü ifade ederken, balonların birbirleriyle olan ilişkileri, bu birimler arasındaki bağlantıları açıklar. Bu analitik yaklaşım, mekândaki birimlerin birbirleriyle olan ilişkilerini ve etkileşimlerini anlamak açısından önemli bir araçtır. Fonksiyon şeması, mekânda hangi birimin neyi temsil ettiği, içerdiği öğeler ve bu birimler arasındaki hareketlilik hakkında kapsamlı bir bilgi sağlar. Bu aşamada, planlama sürecine geçilmeden önce fonksiyon şemasının detaylı bir biçimde ele alınması, mekânın tasarımında önemli bir adımdır. Zira bu şema, mekândaki birimlerin düzeni, birbirleriyle olan ilişkileri ve genel fonksiyonları hakkında bir ön izlenim sunarak planlama aşamasına sağlam bir temel oluşturur.

Bu bağlamda, fonksiyon şeması ile mekân planı arasındaki organik ilişki, tasarım sürecinde bütünlüğü sağlamak amacıyla özellikle vurgulanmalıdır. Bu vurgu, plan aşamasına geçilmeden önce fonksiyon şemasının konumlandırma ve ilişki analizi için taşıdığı önemin göz ardı edilemez olduğunu belirtmektedir.



Şekil 1a. Mekânın Bubble diyagramı,
(Morrison ve Morrison, 2017)



Şekil 1b. Mekân planlaması,
(Morrison ve Morrison, 2017)

İç mekân planlamasında, mekânın hacminden en etkili şekilde yararlanmak, planlamanın temel hedeflerinden biridir (Şekil 1b). Böylece, alan hesaplamalarının ve mobilyaların çok işlevli olması, mekânın kullanımını optimize etmek açısından büyük bir önem taşır. Mekân tasarımında çok işlevli mobilyaların kullanılması, sınırlı alanlarda fonksiyonel çözümler sunarak çeşitli eylemlere hizmet etmeyi amaçlar.

Dönüşebilen mekânlar ve çok fonksiyonlu mobilyalar, mekânın dinamik ihtiyaçlarına ve beklenen hizmetlere uygun olarak tasarlanmalıdır. Bu, sadece mekânın verimli kullanımını sağlamakla kalmaz, aynı zamanda kullanıcılara esneklik ve uygunluk sağlar. Dönüştürülebilir mobilyalar, birden çok işlevi yerine getirebilen özelliğiyle, sınırlı alanlarda pratik ve çeşitli kullanım seçenekleri sunar. Bu şekilde, iç mekân tasarımı, işlevselliği artırarak estetik değeriyle bir araya getirir ve kullanıcı deneyimini zenginleştirir.

Genellikle bir bileşenden diğerine dönüştürülen mobilyalar, belirli bir alandaki mobilya sayısını azaltır. Bu özellik, daha fazla zemin alanı ve depolama alanı sağladığından dolayı kullanışlıdır (AphroChic, 2023).



Şekil 2a. "Esher" isimli küçük ev görseli.
(New Frontier Design, t. y.)



Şekil 2b. "Esher" isimli küçük ev görseli.
(New Frontier Design, t. y.)

Hem mekân dönüşümü hem de çok fonksiyonlu bir mobilya tasarımına başarılı bir örnek verilmiştir (Şekil 2a ve Şekil 2b). Mekân planlaması, küçük evlerin özel gereksinimlerini karşılamak adına oldukça kritik bir unsurdur. Bu planlamalar, her alanın etkili ve verimli bir şekilde kullanılmasını sağlayacak birçok işlevi bir araya getirecek şekilde düzenlenmelidir. Küçük evlerde yaşam alanlarının her bölümü, özenli bir şekilde hesaplanmalı ve düşünülmelidir.

Bu bağlamda, mekân planlaması yaşam alanlarının işlevselliğini ve konforunu artırmak için stratejik bir düşünce sürecini içermelidir. Bu süreç, kullanıcının günlük yaşamını kolaylaştıracak ve mekânın potansiyelini en üst düzeye çıkaracak şekilde tasarlanmalıdır.

Küçük evlerin fonksiyonelliği, alanların atıl bırakılmadan en iyi şekilde değerlendirilmesine bağlıdır. Mekân planlaması yaparken alanları atıl bırakmayarak birçok işleve hizmet edecek şekilde tasarlamak küçük evlerin gereksinimidir. Planlamalar yaşam alanlarının her bölümünde doğru hesaplanarak ve düşünülerek tasarlanmaktadır.

4.1.1. Mutfak Tasarımı

Mutfak, yaşam alanının merkezinde yer alan ve yemek pişirme, yemek yeme, eğlendirme, sohbet etme ve program yapma gibi birçok önemli işlevi yerine getiren bir mekândır. Bu kadar çok işlevin tek bir alanda yürütülmesi, mutfak düzeninin işlevsel, konforlu ve estetik olmasını gerektirir (Barnes ve Bennett, 2020). Mutfak tasarımı yaparken

kullanıcının mutfakla ilişkisini göz önünde bulundurarak, yeme-içme, hazırlama, pişirme ve depolama alanlarının planlanması önemlidir.

Morrison ve Morrison'a (2017, s. 86-88) göre mutfak tasarımı yaparken kullanıcıya sorulabilecek sorular şu şekilde derlenmiştir;

- Mutfak sizin için bir ne ifade ediyor?
- Yemek pişirmeyi ne kadar sıklıkla gerçekleştiriyorsunuz?
- Mutfağınızda hangi pişirme tekniklerini tercih ediyorsunuz?
- Küçük yaşam alanınızda kullandığınız enerji kaynağı nedir?
- Mutfak tadilatı veya yenileme için ayırdığınız bütçe nedir?
- Mutfaktaki olmazsa olmazlarınız ve ihtiyaç duyduğunuz fonksiyonlar nelerdir?

Yukarıdakileri sorulara verilecek cevaplar kullanıcı odaklı mutfak tasarımı için kılavuz olacaktır.



Şekil 3a. Ahşap küçük ev görseli,
(Nordroom, 2021)



Şekil 3b. "Esher" adlı küçük evin mutfak tasarımı,
(New Frontier Design, t.y.)

Görsel analizindeki mutfak tasarımının, tamamıyla ahşap malzeme kullanılarak oluşturulduğu, kavisli hatlara ve organik bir atmosfere sahip olduğu gözlemlenmektedir. Mutfak alanı, içerisinde bulunan merdivenler aracılığıyla çatı kata uzanan bir devamlılık sergileyerek mekânın katmanlı bir yapıya sahip olduğunu yansıtmaktadır. Bu tasarım yaklaşımı, mekânın sınırlı ölçekli olmasına rağmen kompakt bir düzenleme prensibine sadık kalınarak başarıyla uygulanmıştır (Şekil 3a).

Diğer görseldeki mutfak tasarım örneği incelendiğinde, buradaki mutfak hacminin daha geniş olduğu gözlemlenmektedir (Şekil 3b). İki karşılıklı yerleştirilmiş mutfak tezgâhı, açık raf sistemleri ve depolama alanları bakımından son derece zengin bir tasarım anlayışını yansıtmaktadır. Kullanılan malzemeler ve detaylara odaklanıldığında, mekânın tasarım dilinin eklektik bir karaktere sahip olduğu ve bakır, ahşap, metal ve taş gibi çeşitli malzemelerin entegre edilerek zenginleştirildiği görülmektedir. Ayrıca, akıllı depolama alanları, raylı sistemler ve kullanılan ekipmanlar açısından mekânda bir lüks algısı oluşturulmuştur. Bu

bağlamda, iki farklı mutfak tasarım örneğine bakıldığında, her iki mutfağın da kullanıcılarının stil tercihlerinin birbirinden farklı olduğu öne çıkmaktadır. Ahşap küçük ev görselindeki kullanıcı, minimal ve temel ihtiyaçlara odaklı bir mutfak konseptine sahipken, diğer görseldeki kullanıcının mutfağı daha donanımlı, geniş depolama alanlarına sahip ve neredeyse bir şefin ihtiyaçlarına yönelik tasarlanmış detaylar içermektedir.

4.1.2. Banyo Tasarımı

Banyo tasarımı kişisel hijyen için kullanılan ve temelde küvet veya duş, lavabo ve havluluktan oluşan bir yerdir (Singh, 2015). Banyo tasarımı, mutfak tasarımı gibi kullanıcının talepleri ve ihtiyaçları doğrultusunda özelleştirilmektedir. Özellikle sınırlı bir alanın tasarımı söz konusu olduğunda, banyo tasarımı daha da kritik bir öneme sahiptir. Morrison ve Morrison (2017, s. 117)'in ifadesine göre, işlevsel bir küçük ev banyosu tasarlamak, karşılaşılması en büyük zorluklardan birini oluşturmaktadır. Bu zorluk, birden fazla unsuru sınırlı bir alana entegre etme gerekliliğinden kaynaklanmaktadır. Bu noktada, küçük bir alana başarılı bir şekilde entegre edilmiş çeşitli bileşenlerin tasarım örnekleri aşağıda detaylı bir şekilde incelenmiştir.



Şekil 4a. Millennial Tiny House'un banyosu,
(Parham, 2018)



Şekil 4b. Rocky Mountain Tiny House'un banyosu,
(Williams, 2017)

İlk banyo tasarımı incelendiğinde, çamaşır odası, depolama alanı ve banyonun bir araya getirildiği gözlemlenir. Mekâna adım atıldığında karşılaşılan raflı açık depolama alanı, duş, lavabo, çamaşırılık ve kompost tuvalet gibi unsurları içermekte ve tasarım dilini sade, ferah ve doğal bir atmosferle buluşturmaktadır (Şekil 4a). Diğer tasarım örneği değerlendirildiğinde, mekân tasarımında belirgin kavisli bir form göze çarpmakta olup, donatıların yerleşimi ve tasarımı etkileyici bir biçimde ele alınmıştır. Detaylı iç mekân analizi yapıldığında; burun üzerinde konumlanan banyo, eğimli duvarlarıyla öne çıkan benzersiz bir form kazanmıştır. Masif tezgâh, gemici lavabo, antika ejderha musluğu ve Chevron desenli cam karo içeren bağımsız bir küvet gözlemlenmektedir (Şekil 4b).

4.1.3. Yatak Odası Tasarımı

Küçük yaşam alanlarında, yatak odası tasarımı sırasında, mekânın yüksekliğinden en etkili biçimde yararlanılabilecek bir alan oluşturulmaktadır. Hatta mekânda iki adet yatak odası bulundurma olanağı sağlayan seçenekler de düşünülebilir. Özellikle küçük iç mekânlarda yatak odası için tercih edilen bir yerleşim, çatı katı tasarımıdır. Yatak odası

tasarımları için birçok farklı çözüm mevcuttur ve bu tasarım çeşitlilikleri aşağıda detaylı bir şekilde incelenmektedir.



Şekil 5a. "Millennial" isimli küçük ev, (DreamBig Live TinyCo, 2017)



Şekil 5b. Ahşap küçük evin yatak alanı, (Nordroom, 2021)



Şekil 5c. "Esher" isimli küçük ev, (New Frontier Design, t. y.)

Görseldeki çatı katı yatak odası tasarımı, büyük çift camlı pencereleri ve geri çekilebilir merdiveni gibi akıllı alan tasarrufu özellikleri sayesinde geniş bir ev hissiyatını ve işlevselliği bir araya getirmektedir. Geri çekilebilir merdiven, uyku çatı katına erişimi duvar kilitlerinden çekilerek sağlamaktadır. Mekân, oldukça ferah ve sade çizgilere sahip bir estetikle tasarlanmıştır (Şekil 5a). Yatak odası tasarımı incelendiğinde, ham ahşaptan oluşan donatı, mobilya ve döşemelerin baskın olduğu göze çarpmaktadır. Çatı katı yatak odası olarak değerlendirilen mekân tasarımı, işlevselliği ve estetiği bir araya getirmektedir.

Çatı katı tasarımlarında mekânın yüksekliği önemli bir faktördür ve yeterince yükseklik olmaması durumunda uyku alanında sıkışıklık hissi yaratabilir. Bu sıkışıklıktan kurtulmanın bir yolu, tasarıma renk, malzeme veya pencere açıklıkları aracılığıyla ışık katmaktır. Mekânda tek bir malzeme kullanılmasına rağmen, ahşabın döşeme şekilleri, mekânda genişlik ve yükseklik algısını artırmaktadır. Küçük ev tasarımlarında bu yöntemleri kullanarak, mekânda geniş ve ferah bir atmosfer yaratmak mümkündür (Şekil 5b).

Farklı bir konsept tasarıma sahip olan son görseldeki küçük evin yatak odası tasarımı incelendiğinde, uyuma alanına mutfaktan geçiş yapılmakta olup, Japon tarzı shoji kâğıt kapılar kayarak açılarak ve ana yatak odasına basamakla çıkılmaktadır. Yatak odası kapısı, diğer projelere göre havalandırma ve mahremiyet açısından avantaj sağlamıştır. Ayrıca, büyük boyuttaki yatak entegre depolama alanına sahiptir (Şekil 5c).

4.1.4. Oturma Alanı Tasarımı

Küçük yaşam alanlarında, oturma alanları genellikle iç mekâna girişte ziyaretçileri karşılayan bir rol üstlenir. Bu alanlar, evin diğer bölümleriyle bağlantı sağlayan sirkülasyon alanlarını içerir. Ev iç mekânında, büyük cam sürme kapılar ve bir garaj kapısı benzeri büyük açıklıklar aracılığıyla dış mekâna açılır, bu da evin girişini dış ortama bağlar. Aynı zamanda

kapı, güneşi keserek dış mekânda oturma alanına olanak tanıyan bir tente işlevi görür. Özel tasarım duvar paneli ise mekâna estetik bir dokunuş katıp, projeyi benzersiz kılar (Şekil 6a).

Oturma alanı, açık hava kullanımına uygun bir lomboz ile çevrilidir ve minderli kanepeden ve puftan oluşmaktadır. Yaşam alanı, asansör yardımıyla yatağın altına yerleştirilmiştir. Yatağın alt kısmında, boyanmış ve lekelenmiş huş kontrplak parçalardan oluşan bir güneybatı mozaïği sergilenir. Bu düzenleme, yatak kaldırıldığında, kanepede otururken keyifli bir estetik görünüm sunar (Şekil 6b).



Şekil 6a. "Esher" isimli küçük ev,
(New Frontier Design, t. y.)



Şekil 6b. "Rocky Mountain" küçük evin oturma alanı,
(Parham, 2018)

Minimalist iç mekânlarda sade bir görünüm sağlanmasının yanı sıra çok fonksiyonlu mobilyalar bir yapı elemanı görevi görmektedir.

4.2. İç Mekânda Mobilya Tasarımı

Plunkett ve Booth (2014, s. 6)'e göre, bir tasarımcı duvarların, zeminlerin ve tavanların ana unsurlarını nasıl inşa edeceğini anladığı kadar mobilyanın da minyatür mimari dilini şekillendiren pratik becerilerde ustalaşarak ve bunları geliştirerek de önemli bir rol oynamaktadır. Binaların iç mekân tasarımında en önemli rol oynayan unsurlardan biri, küçük yaşam alanları için özellikle dikkat edilmesi gereken mobilyalardır. Mobilya seçimi, işlevselliği ve yerleşimi, tasarım sürecinde oldukça kritik bir öneme sahiptir. Doğru kullanım ve başarılı tasarım örnekleri incelendiğinde, bu unsurların etkileyici bir rol oynadığı gözlemlenmektedir.



Şekil 7. "Rocky Mountain" küçük evinin mutfağı, (Parham, 2018)

Örneğin, Şekil 7'de gösterilen küçük evin mutfak/yemek alanındaki masa tasarımı, çok işlevselliğe sahiptir. Bu masa, mutfağı genişletmek için masa olarak kullanılabilir, dışarı kayan ek hazırlık alanı olarak işlev görebilir ve üstü açık tasarımı sayesinde yemek veya ofis köşesi olarak kullanılabilir (Parham, 2018).

İncelenen diğer bir tasarım örneği, katlanabilir bir tablanın kullanılmasıdır. Bu tasarım, mekânda tasarruf sağlayarak yalnızca kullanım sırasında yer kaplamaktadır. Katlanabilir mobilyalar, sabit mobilyalara göre kullanım esnekliği sağlar ve alanın verimli bir şekilde kullanılmasına olanak tanır (Şekil 8a). Bu örnekler, küçük yaşam alanlarında mobilya seçiminin, işlevselliği ve alan tasarrufunu göz önünde bulundurarak başarılı bir şekilde gerçekleştirilebileceğini göstermektedir.



Şekil 8a. "Esher" isimli küçük ev,
(New Frontier Design, t. y.)



Şekil 8b. "Millennial" küçük evinin çatı
katı, (Buildtiny, t.y.)

Mutfağın yanında bulunan tırmanma merdiveniyle ev ofisine erişim sağlanmaktadır. Ofiste bağlı yerleşik bir masa ve kullanıcıların rahatça oturabilmesi için bir ayak boşluğu bulunmaktadır. Bu ayak boşluğu aynı zamanda mutfak dolapların üst tablası olarak işlev

görmektedir. Mekânda birden fazla işlevi birbirine entegre ederek bağlayıcı göreve sahip bir mobilya tasarım örneğidir (Şekil 8b).

4.3. İç Mekânda Depolama Alanı Tasarımı

Minimalist bir evdeki depolama alanı, geleneksel boyuttaki bir evle kıyaslandığında sınırlıdır, bu nedenle küçük bir eve taşınmadan önce kişisel eşyaları küçültmek veya azaltmak gerekebilir. Küçük yaşam alanlarında depolama alanları, kullanıcılar için en önemli unsurlardan biridir. Bu alanlar, birden çok işleve sahip mobilyaların kullanımı veya kullanılmayan alanların değerlendirilmesi yoluyla optimize edilebilir. İç mimari olarak incelenen örnek depolama alanı tasarımları, bu ihtiyacın yaratıcı ve işlevsel çözümlerle karşılanabileceğini göstermektedir. Bu tasarımlardan bazıları şu şekildedir:



Şekil 9a. Ahşap küçük ev,
(Nordroom, 2021)



Şekil 9b. "Millennial" depolama alanı,
(Williams, 2017)



Şekil 9c. "Esher" isimli küçük evin depolama alanı,
(New Frontier Design, t. y.)

Mekânda ahşap kutu depolama alanları aynı zamanda üzerine minder ve yastık eklenerek oturma alanı olarak değerlendirilmiştir. Merdivenin basamak boşlukları da depolama alanı olarak kullanılmıştır (Şekil 9a).

İkinci görseldeki depolama alanı tasarımına bakıldığında, evin giriş holünde geniş bir zemin altı depolama alanına sahip olduğu görülmektedir. Eşyaları hem depolamak açısından hem de estetik olarak düzensizliği ortadan kaldırma açısından büyük bir katkı sağlamaktadır (Şekil 9b). Son örnek görseldeki depolama alanı ise yatak altında sağlanmış olup iç tasarımında bölmelerle daha düzenli ve verimli alan bir tasarımını göstermektedir. Mobilyalara entegre depolama alanları görseldeki yatak altları gibi değerlendirilmektedir (Şekil 9c).

4.4. İç Mekânda Dekorasyon

İç mimari, mekânın genel tasarımını ve düzenlemesini şekillendiren daha geniş bir disiplindir. İç mimari, kullanıcı ihtiyaçlarını, fonksiyonel gereksinimleri, mekânın düzenlenmesini ve atmosferini belirleyen daha kapsamlı bir bakış açısını içerir. İç mimari, yapısal unsurların yanı sıra mekânın işlevselliği, ergonomisi, ışıklandırma, ısıtma-soğutma sistemleri gibi teknik unsurlarla da ilgilenir. Dekorasyon ise estetik tercihler, renk uyumu,

mobilya seçimi ve aksesuar düzenlemeleri gibi konulara odaklanan daha öznel bir alanı temsil eder.

Ev dekorasyonunda doğru mobilya ve dekor parçalarını seçmek, dikkat gerektiren bir süreçtir. Seçim yaparken dikkat edilmesi gereken ilk nokta, kullanıcının tarzını yansıtmasıdır. İkinci önemli nokta ise orantı ve işlevselliğe dikkat etmektir. Seçilen mobilya ve objelerin boyutları, mekânın büyüklüğü ile orantılı olmalıdır. Bilinçli seçimler ile her parçanın iç mekân hikâyesine katkıda bulunur ve kişiye özgü bir alan yaratır (HardtStudio, 2023).

Kısıtlı alanlarda iç mekân tasarımına yönelik dekorasyon uygulamaları, iç mimari açısından önem arz eder ve kullanıcıya mekânı özelleştirme imkânı tanır. İç mimari disiplini, estetik ve fonksiyonel unsurları birleştirerek kullanıcının kişisel tercihlerini, zevklerini ve yaşam tarzını iç mekânda yansıtılabileceği bir platform sunar. Dekorasyon, mekânda estetik bir denge kurarak sadece görsel bir zenginlik sağlamakla kalmaz, aynı zamanda kullanıcının mekânda kendisini rahat ve özgür hissetmesini de hedefler. Bu bağlamda, iç mimari ve dekorasyon, kısıtlı alanlarda yaşanabilir ve kişiselleştirilmiş iç mekânlar oluşturmak adına önemli bir rol oynar.

Engberg ve Engberg (2017, s. 96)'in ifadesine göre, küçük evlerin dekorasyonu, kullanıcıların kendilerini sanatsal bir şekilde ifade etmelerine olanak tanır ve yaşadıkları mekânın onları mutlu eden unsurları yansıtmasına imkân sağlar. Dekorasyon, bir kişinin birikimi, kültürü, sanat anlayışı, doğası, karakteri, zevk ve tercihlerine göre şekillenerek uygulanan bir konsepttir. İç mekân tasarımında dekorasyon yaparken, mekândaki küçük dokunuşlar, mekânın atmosferini büyük ölçüde etkileyebilir.

Bu bağlamda tasarım örnekleri incelendiğinde, mekânın sınırlı büyüklüğüne rağmen estetik açıdan zengin ve kullanıcı dostu bir ortam yaratmada nasıl etkili olduğunu göstermektedir.



Şekil 10a. “Esher” isimli küçük ev, (New Frontier Design, t. y.)



Şekil 10b. “Millennial” küçük evi, (Williams, 2017)

Küçük ev iç mekân dekorasyonuna ilişkin ilk görseldeki tasarım örneğinde, iç mekân tasarımı ve dekorasyonunda, zıt doku, malzeme ve renk kullanılmıştır. Bu zıtlıkların doğru kombinasyonu sonucunda iç mekânda dengeli bir atmosfer yaratılmıştır. Kurutulmuş/taze çiçekler, deri, ahşap, kaliteli tekstillerin yanı sıra çeşitli taş, metal ve bakır gibi malzemeler

kullanılarak tasarımda dil bütünlüğü sağlanmıştır. Özel tasarım duvar paneli mekâna ayrıca şıklık katmış olup bu tasarım örneğini diğerlerinden farklılaştırmıştır (Şekil 10a).

İç mekân, sade, ferah ve doğal bir atmosferle karakterize edilmiştir. Kontrplak modüller ve tasarımlar, evin her bölümünde öne çıkmaktadır. Evin giriş holünde yer alan asma salıncak ve duvardaki çatı katına çıkmak için özel olarak tasarlanmış tırmanma barları, iç mekânı dinamik kılar (Şekil 10b). İç mekânın her noktasında hâkim olan yuvarlak ve kavisli çizgiler, iç mekâna yumuşak, sıcak ve organik bir dokunuş katmaktadır. Merdivenin son basamakları ise kavisli formda tasarlanarak ağaç dallarının taşıyıcı görevini üstlenmekte ve bitkilerle entegre edilerek organik bir atmosfer sunmaktadır (Şekil 11a).



Şekil 11a. Ahşap küçük evin girişi,
(Nordroom, 2021)



Şekil 11b. Ahşap küçük evin çatı katı,
(Nordroom, 2021)

Çatı katı incelendiğinde ise bir teras alanı gözlemlenmektedir. Mekânda benimsenen dil bütünlüğü, dışarıda da aynı kimlikle kullanıcıyı karşılamakta ve içeriden dışarıya taşmaktadır. Ahşap, iç mekân ile dış mekân arasında tercih edilen bir malzeme olup, kullanım biçimi bakımından büyük öneme sahiptir. Açık renkler ve kavisli form, teras alanında sıcak bir atmosfer oluştururken, büyük pencereler kullanılarak iç mekâna ferahlık katılmıştır. Dekoratif unsurlar arasında yer alan ahşap saksı, kaktüs, rattan sandalye ve yastıklar, mekândaki doğal atmosferi desteklemektedir (Şekil 11b).

İncelenen tüm örneklerde, mekândaki algının oluşturulmasında malzeme seçimi, renk paleti, doku, mobilya yerleşimi, döşeme tasarımı, aydınlatma ve aksesuar gibi unsurların etkili bir şekilde kullanıldığı gözlemlenmiştir.

5. MİNİMALİST İÇ MEKÂN TASARIMINDA DİKKAT EDİLMESİ GEREKEN NOKTALAR VE ÖNERİLER

Minimalist iç mekânlar sade, konforlu ve işlevsel olabilecek şekilde tasarlanmaktadır. Gösterişten uzak, eşya yoğunluğu olmayan fakat maksimum kullanım ve hareket alanı sağlayabilen mekânlardır. Küçük ev tasarımlarında da bu minimalist yaklaşım benimsenmekte olup, çok fonksiyonlu elemanlarla az alan kaplamak hedeflenmektedir. Minimalist mekânlarda dikkat edilmesi noktalar şu şekilde sunulmuştur;

- İç mekânda renk kullanımı mekândaki algı açısından çok önemli bir parametredir. İç mekânda açık renkler mekânı ferah gösterir. Erdem'e göre (2007, s. 5), bir mekânın ferah ve rahat hissettirmesi için sadece eşyaların düzenli olması yeterli değildir. Renklerin de bu

konuda önemli bir rolü vardır. Koyu renkler ve hantal mobilyalar mekâna kasvetli bir hava verirken, açık renkler ve daha az yer kaplayan mobilyalar daha aydınlık ve ferah bir ortam yaratmaktadır.

- Ayrıca mekânda maksimum derecede gün ışığından faydalanabilmek ve bunun için pencereleri sık tutmak, mekânı geniş göstererek ferah hissettirir.

- Mekân kullanılabilirliğini artırmak için donatıların seçimi, yoğunluğu ve mekânsal düzeni dikkatle planlanmalıdır. Doğru donatı seçimi, ferahlık ve işlevselliği göz önünde bulunduran bir mekânsal organizasyon ile daha kullanışlı ve konforlu mekânlar yaratmak mümkündür (Erdem, 2007, s. 5). Mekânda alan tasarımı yaparken düşeydeki hacimden yararlanmak mekândaki kullanım alanını arttırır. Böylelikle mekânda sadece yatay alanı kullanmak yerine düşeyde de tasarımlar yaparak mekân yüksekliğinden faydalanmak gerekir. Örneğin; kompakt yatak tasarımları düşeyde raf ve dolap alanı sunabilir. Ayrıca çatı katı tasarımı ile de alanlar verimli kullanılabilir.

- Küçük iç mekânlarda depolama alanları önemli bir unsurdur bu sebeple merdiven ve yatak altları veya mobilyaya entegre ederek bu alanlar değerlendirilmelidir.

- Dönüştürülebilir mobilyalar, küçük alanlarda yaşamının konforunu ve keyfini artırır. Sınırlı metrekareleri en iyi şekilde kullanmayı sağlayarak pratik ve işlevsel çözümler sunar. Katlanabilir ve modüler sistemler ise esneklik ve farklı konfigürasyonlar oluşturma imkânı verir (AphroChic, 2023).

- Mobilyalar katlanır veya dönüşen formda tasarlanarak birden çok işleve sahip olmalıdır. Sabit mobilyalar alan ve işlev kısıtlılığı katarak mekânda ölü yer kaplamaya sebep olmaktadır. Örneğin; çok işlevli bir tabla tasarımıyla hem mutfak için hazırlık alanı hem de ofis işleri için çalışma alanı sağlanarak birden çok işleve hizmet edebilmelidir.

- Aynalar, mekân algısını değiştirmenin en etkili araçlarından biridir. Küçük bir odaya yerleştirilen büyük bir ayna, odayı olduğundan çok daha büyük gösterebilir. Özellikle pencere karşısına yerleştirilen aynalar, doğal ışığı yansıtarak mekânı aydınlatır ve ferahlatır. Aynalar, karanlık köşeleri aydınlatmak için de kullanılır (Algedra, 2024). Mekânda ayna veya yansıtıcı malzemeler kullanmak mekânı olduğundan geniş ve ferah gösterecektir.

- Mekândaki renk kullanımı kadar desen ve dokular da önemlidir. Geometrik formlar, çok desenli kumaşlar veya yüzeyler mekânda gözü yorucu hale getirir ve minimalist mekânlarda bu tarz algılardan kaçınılmalıdır.

- Malzemelerin rengi, dokusu dışında döşeme şekilleri de mekândaki algıyı etkiler bu sebeple mekân planına göre yatay veya dikey döşeyerek algıda genişlik veya yükseklik hissi yaratılabilir. Örneğin; çatı katlarında genellikle yatak odası tasarımları tercih edilmektedir. Mekândaki sıkışıklık algısını kırabilmek duvardaki panellerin yatay, tavanda ise dikey şekilde döşenmesiyle mekânı olduğundan geniş ve yüksek gösterebilmek mümkündür.

Yukarıda tasarım önerileri ve dikkat edilmesi gereken unsurlara ek olarak Bal'ın (2016) iç mekândaki dekorasyon stratejileri aşağıda sıralanmıştır;

- Boy aynasını oda köşelerinde kullanmak mekâna giren ışığı çoğaltarak mekânda hem ışık hem de derinlik açısından katkı sağlamaktadır.

- Tavan yüksekliğini arttırmak için perde seçimi yaparken desenini dikey çizgilerle veya duvarla aynı renk seçerek yapılabilir.

- Ayrıca tavanın alçaklığını ele vermemek adına mekânda kullanılan mobilyaların yerden yüksekliğine dikkat edilmelidir.
- Geniş alanlarda veya geniş yüzeylerde desenli kumaşlar kullanmak göz yorup, sıkıcı bir atmosfere sebebiyet vereceği için bundan kaçınılmalıdır.
- Duvarlarda az aksesuar kullanımına özen gösterilmeli veya küçük boyutlarda kullanılmalıdır.
- Aydınlatma mümkün olduğunca günışığından faydalanarak sağlanmalı ek olarak gece vakitleri için mekânda yapay aydınlatmalar da kullanılmalıdır.
- Daha az yer kaplaması açısından mobilyaların çok işlevli olması gerektiği önemlidir.
- Ayrıca mobilya düzeni konusunda Rahat sirkülasyon alanına izin veren ve kolay erişilen şekilde olmasını gerekir.
- Büyük mobilya veya eşyaları köşelere değil duvara paralel şekilde yaslayarak atıl alanlara izin verilmemelidir.
- Son olarak da mekânda eşyaları depolamak için çok çekmeceli ve kullanışlı dolaplar kullanılması veya mümkünse eşyaları minimuma indirmek önerilmektedir.

6. SONUÇ VE DEĞERLENDİRME

Günümüzde küçük yaşam alanları hem sabit hem de hareketli küçük evler olarak tercih edilebilmekte ve bu eğilim giderek yaygınlaşmaktadır. Bu tercihin arkasındaki temel motivasyon, bireylerin minimalist, tüketimden uzak, sade, doğa ile iç içe ve sürdürülebilir bir yaşam tarzını benimseme isteğidir. “Tiny house” olarak ifade edilen küçük ev akımı, minimalist yaşam felsefesini benimsemesi ve minimum alanda maksimum verimlilik anlayışını savunması ile hem mimari hem de sosyal bir akım niteliği taşımaktadır. Bu akım, daha işlevsel ve basit minimalist mekânlar sunarak sürdürülebilirlikle çevreye duyarlı bir yaklaşımı desteklerken, aynı zamanda insanları özgürleştirerek ekonomik bir yaşam tarzını teşvik etmektedir.

Araştırma kapsamında, örnek küçük ev tasarım projeleri ve iç mekân incelemeleri doküman analiz yöntemi ve literatür inceleme ile gerçekleştirilmiştir. Bu incelemeler sonucunda, minimalist yaklaşımların küçük evlerde mekân algısını nasıl etkilediği ve farklı alanların işlevselliğini nasıl optimize ettiği ortaya konulmuştur.

Yapılan doküman analiz sonucunda, küçük yaşam alanlarında tasarım yaparken dikkat edilmesi gereken unsurları sıralanarak, mekânda karşılaşılan potansiyel problemlerin tasarım yoluyla nasıl çözülebileceğine dair maddeler halinde bir kılavuz sunulmaktadır. Böylelikle yapılan araştırmada, küçük ev tasarımında göz önünde bulundurulması gereken parametrelerin neler olduğu cevaplanmıştır. Bu kapsamlı değerlendirme, minimalist ve işlevsel alanlara duyulan ihtiyacı anlamak ve küçük ev yaklaşımını benimseyen bireylere pratik çözümler sunma noktasında önemli bir kaynak niteliği taşımaktadır.

Çalışmanın bulguları, minimalist tasarımın küçük yaşam alanlarında nasıl etkili bir çözüm sunduğunu ve ferahlık, sadelik ve işlevsellik arasında dengeyi nasıl kurduğunu

göstermektedir. Bu çalışma, küçük evlerde minimalist iç mekân tasarımı ve dekorasyonu için kapsamlı bir rehber ve minimalist bir perspektif sunmak amacıyla gerçekleştirilmiştir.

Sonuç olarak, küçük ev tasarımları ve dekorasyonu üzerine yapılan bu araştırma, özellikle bu konuda ilgilenen ve küçük yaşam alanlarında yaşamayı düşünen kullanıcılara kapsamlı bir rehberlik sunmaktadır. Analizler, iç mimari tasarım parametreleri, akıllı çözümler ve minimalist yaklaşımın gereklilikleri çerçevesinde, yaşanabilir ve benimsenebilir alanlar oluşturabilme perspektifini ortaya koymaktadır.

KAYNAKÇA

Akbulak, D. Z. (2019). *Günümüz tüketim toplumunda minimalizm ve mikro evler*, s. 5. [Yayımlanmamış Yüksek Lisans Tezi, Mimar Sinan Güzel Sanatlar Üniversitesi Fen Bilimleri Enstitüsü, İstanbul] Ayrıca Erişim: https://tez.yok.gov.tr/UlusalTezMerkezi/TezGoster?key=FgmkGchPKo23qQqBeqzVZuE0onZhLPF2gxN10vtcB-rNt-czHrumV9wLmaCX_E_j

Algedra, (2024, 7 Şubat). *İç tasarımda aynaların kullanımı*. Şubat 24, 2024 tarihinde <https://algedra.com.tr/tr/blog/use-of-mirrors-in-decor> adresinden alındı

Arslan G. (2021). *Kullanıcı, çevre, iç mekân bağlamında 21. yüzyıl barınma eğilimlerine uygulanabilir bir küçük öneri küçük ev/tiny house*, s. 48. [Yüksek Lisans Tezi, Lisansüstü Eğitim Enstitüsü, Fatih Sultan Mehmet Vakıf Üniversitesi]. Ayrıca Erişim: <https://hdl.handle.net/11352/3828>

AphroChic. (2016, June 28). *15 Transforming furniture solutions for small spaces*. Ocak 19, 2024 tarihinde <https://www.thespruce.com/transforming-furniture-for-small-spaces-4058276> adresinden alındı

Bal, M. (2016, 2 Eylül). *Bir odayı olduğundan daha geniş göstermek için yapılabilecek 12 küçük dekorasyon hilesi*. ListeList. Aralık 28, 2021 tarihinde <https://listelist.com/mekani-genis-gosteren-hileler/> adresinden alındı

Barnes, K., ve Bennett, J. (2015, June 8). *Fundamental kitchen design guidelines to know before you remodel*. Ocak 19, 2024 tarihinde <https://www.bhg.com/kitchen/remodeling/planning/kitchen-design-guidelines/> adresinden alındı

Bektaşoğlu, E. (2020, 2 Mayıs). *"Less is more" nedir?* Aralık 21, 2021 tarihinde <https://www.ebrubektasoglu.com/yazi/less-is-more-nedir> adresinden alındı

Brown, E. (2016). *Over coming the barriers to micro-housing: tiny houses big potential*, s. 1. [pdf]. University of Oregon Department of Planning, Public Policy and Management. Ayrıca Erişim: <https://scholarsbank.uoregon.edu/xmlui/handle/1794/19948>

Buildtiny. (t.y.). *Millennial Tiny House* [Figure]. <https://www.buildtiny.co.nz/Projects/Millennial>

Çolak, A. F., (2005). *Mobil mekânın Türkiye'deki uygulanabilirliğinin irdelenmesi*, s. 143. [Yüksek Lisans Tezi, İTÜ Fen Bilimleri Enstitüsü, İstanbul]. Ayrıca Erişim: <https://polen.itu.edu.tr/items/32a1e48c-b890-4e92-8fc1-c712dfc182d3>

Delay, L. (2020, 1 Mart). *Minimalist iç mekân tasarımı*. Aralık 21, 2021 tarihinde <http://www.egelife.com/minimalist-ic-mek-n-tasarimi> adresinden alındı

Desagis, M. (2006). *Konut alanı-yaşam alanı ilişkisi açısından küçük konutlar*, s. 64. [Yüksek Lisans Tezi-İTÜ Fen Bilimleri Enstitüsü, İstanbul]. Ayrıca Erişim: <https://polen.itu.edu.tr/items/f9f68679-35ab-4e0f-b398-8b0895d9a203>

DreamBig Live TinyCo. (2017, 10 Eylül). *Millennial tiny house on wheels by build tiny homes*. Aralık 28, 2021 tarihinde <https://www.dreambiglivetinyco.com/blogs/featured-tiny-spaces/the-multi-functional-millennial-tiny-house-on-wheels-by-build-tiny-homes> adresinden alındı

Engberg, J., ve Engberg, S. (2017). *Tiny house basics: Living the good life in small spaces*, s. 96. Mango Media.

Erdem, T. (2007). *Mobilya tarihine genel bakış ve Art Deco*, s. 5. [Yüksek Lisans Tezi, İstanbul Kültür Üniversitesi, Fen Bilimleri Enstitüsü, İç Mimarlık ve Çevre Tasarımı Ana Bilim Dalı, İstanbul]. Ayrıca Erişim: <https://openaccess.iku.edu.tr/entities/publication/80c7db50-a3c2-46fb-8a7b-79383ab54dcd>

Fidancı, E. A. (2021, Aralık 23). *Bubble Diagram In Architecture | illustrarch*. Ocak 18, 2024 tarihinde <https://illustrarch.com/articles/8702-bubble-diagram-in-architecture.html> adresinden alındı

HardtStudio. (2023, 16 Mart). *Furniture selection 101: How to choose the right pieces for your home*. Şubat 26, 2024 tarihinde <https://www.hardtstudio.com/blog/furniture-selection-101-how-to-choose-the-right-pieces-for-your-home> adresinden alındı

Kulak Torun, F. (2023). Mobil Mekânlar Kapsamında İç Mimarlık Perspektifinden Karavan Tasarım Önerileri. *International Journal of Social and Humanities Sciences Research (JSHSR)*, 10(98), s. 2084. Ayrıca Erişim: <https://doi.org/10.5281/zenodo.8307088>

Kürşat, F. Ş. (2006). *Küçük konutlarda iç mekân tasarım yöntemleri ve uygulama örnekleri*, s. 5. [Yayımlanmamış Yüksek lisans Tezi, Mimar Sinan Güzel Sanatlar Üniversitesi, Fen Bilimleri Enstitüsü İç Mimarlık Bölümü, İstanbul]. Ayrıca Erişim: [https://kutuphane.msgsu.edu.tr/yordam/?p=1&fq\[\]=kunyeYazar_str:%22K%C3%BCr%C5%9Fat,%20F.%20%C5%9Eebnem%22](https://kutuphane.msgsu.edu.tr/yordam/?p=1&fq[]=kunyeYazar_str:%22K%C3%BCr%C5%9Fat,%20F.%20%C5%9Eebnem%22)

Morrison, A., ve Morrison, G. (2017). *Tiny house designing, building, & living*. Penguin., USA, s. 86-150. Ayrıca Erişim: <https://vdoc.pub/documents/tiny-house-designing-building-living-m637e9cptjk0>

Nef Blog. (2018, 3 Ekim). *Daha az eşya, daha çok yaşam: evde minimalizme dair 7 tüyo*. Aralık 28, 2021 tarihinde <https://www.nef.com.tr/blog/daha-az-esya-daha-cok-yasam-evde-minimalizme-dair-7-tuyo> adresinden alındı

New Frontier Design Tiny House. (t.y.). *Esher The new family home*. Aralık 21, 2021 tarihinde <https://www.newfrontierdesign.com/escher-tiny-home> adresinden alındı

Nordroom. (2021, 1 Kasım). *CurvedLines in a WoodenTiny House*. Nordroom. Aralık 21, 2021 tarihinde <https://www.thenordroom.com/curved-lines-wooden-tiny-house> adresinden alındı

Sauve, E. (2017). *Minimum houses for minimum wages: Are tiny houses a solution for low-wage workers?* p. 4. ScholarsCommons @ Laurier | Research at WilfridLaurierUniversity. Ayrıca Erişim: https://scholars.wlu.ca/cgi/viewcontent.cgi?article=1024&context=brantford_sjce

Singh, A. (2015). *Tinyhouse: 12 unique ways to design you rtiny home and maximize space*. A Committee of the American Bar Association and a Committee of Publishers and Associations.

Şenyürek, S. (2020, 20 Temmuz). *Küçük ev (tiny house) hareketi*. Aralık 21, 2021 tarihinde <https://selsenyurek.medium.com/k%C3%BC%C3%A7%C3%BCk-ev-tiny-house-hareketi> adresinden alındı

Tiny House Türkiye. (2021, 12 Mayıs). *Tiny house nedir? Ne demektir? Özellikleri nelerdir? Nasıl yapılır?* Aralık 21, 2021 tarihinde <https://www.hanehouse.com/tiny-house-nedir> adresinden alındı

Tulay, E., 2003, *Mimarlık ve Otomobil "Sınırları Her An Değişen Mekan*, s. 73. [Yüksek Lisans Tezi, İ.T.Ü.Fen Bilimleri Enstitüsü, İstanbul]. Ayrıca Erişim: <https://polen.itu.edu.tr/items/319f1607-be9a-42fc-a01a-b2adb3665e4e>

Parham, G. (2018, 23 Ekim). *The San Juan tiny house*. Aralık 21, 2021 tarihinde <http://rockymountaintinyhouses.com/the-san-juan-tiny-house> adresinden alındı

Plunkett, D., ve Booth, S. (2014, February 18). *Furniture for Interior Design*. s. 6. Hachette UK. http://books.google.ie/books?id=dfUgEAAAQBAJ&printsec=frontcover&dq=Furniture+for+interior+design.&hl=&cd=1&source=gbs_api

Williams, A. (2017, 28 Eylül). *Millennial Tiny House is packed with space-saving ideas*. Aralık 28, 2021 tarihinde <https://newatlas.com/millennial-build-tiny-house/51522> adresinden alındı