

TÜRKİYE'DE KAMU HARCAMALARININ EKONOMİK BÜYÜME ÜZERİNDEKİ ETKİSİ

THE EFFECT OF PUBLIC EXPENDITURES ON ECONOMIC GROWTH IN TÜRKİYE

Mehmet Şengür¹, Onur Ercan²

¹Doç. Dr. Eskişehir Osmangazi Üniversitesi, İktisat Bölümü, msengur@ogu.edu.tr, Orcid: 0000-0002-2173-9977

²Bilim Uzmanı, onurerca.9091@gmail.com, Orcid: 0000-0002-9187-6715

MAKALE BİLGİSİ

Anahtar Kelimeler

Ekonomik Büyüme, Kamu Harcamaları, Wagner Yasası, Keynes Hipotezi

Jel Kodları:

C22, H50, O40

Makale Geçmişi:

Başvuru Tarihi: 22 Kasım 2023

Düzeltilme Tarihi: 18 Aralık 2023

Kabul Tarihi: 21 Aralık 2023

ARTICLE INFO

Keywords

Government Spending, Economic Growth, Wagner's Law, Keynes' Hypothesis

Jel Codes:

C22, H50, O40

Article History:

Received: 22 November 2023

Received in revised form:

18 December 2023

Accepted: 21 December 2023

ÖZET

Çalışmada Türkiye için 1950-2019 dönemi verileri kullanılarak kamu harcamaları ve ekonomik büyüme arasındaki ilişki incelenmiştir. Bu kapsamda, ARDL sınır testi yaklaşımıyla değişkenler arasında hem uzun dönemli hem de kısa dönemli ilişkinin varlığı tespit edilmiştir. Analizde yer alan değişkenlere ait katsayıların %5 ve %1 anlam düzeyinde istatistiksel olarak anlamlı olduğu tespit edilmiştir.

Ekonometrik analiz sonuçlarına göre; uzun dönemde cari harcamaların, yatırım harcamalarının, transfer harcamalarının ve toplam harcamaların ekonomik GSYH'yi artırdığı tespit edilmiştir. Diğer bir bulgu olarak da kısa dönemde ise toplam harcamaların GSYİH üzerinde pozitif etkisi saptanmıştır. Bu araştırmada, kamu harcamalarının ekonomik büyüme üzerindeki etkisinin pozitif olduğu ve Keynesyen teoriyi desteklediği tespit edilmiştir.

ABSTRACT

The study investigates the relationship between public expenditures and economic growth in Türkiye using data from the period 1950-2019. In this point of view, both short term and a long term correlation is established between the variables through the ARDL bounds test approach. It was determined that the coefficients of the variables included in the analysis were statistically significant at the 5% and 1% significance levels.

According to the econometric analysis results; It has been determined that current expenditures, investment expenditures, transfer expenditures and total expenditures increase GDP in the long term. The other finding was that in the short term, total expenditures have a positive effect on GDP. In this research, it was determined that the effect of public expenditures on economic growth is positive and supports Keynesian theory.

Atf vermek için / To cite: Şengür, M. & Ercan, O. (2023). Türkiye'de kamu harcamalarının ekonomik büyüme üzerindeki etkisi. *Dumlupınar Üniversitesi İİBF Dergisi*, 12, 122-130. DOI: 10.58627/dpuiibf.1172010



Devletin ekonomideki rolünün ve faaliyet alanlarının ne olması gerektiği iktisat literatüründe uzun yıllar tartışılmış ve tartışılmaya da devam etmektedir. Tartışmalara öncülük eden ve tartışmaların dayandığı temel iki iktisadi düşünce vardır. İlki Klasik iktisadi düşünce olup, kurucusu kabul edilen Adam Smith'le başlayan ve serbest piyasa ekonomisi, devletin ekonomik faaliyette bulunmaması gerektiği; eğer bulunursa ekonomik dengenin bozulacağı, ekonomik başarının ve sosyo-ekonomik kalkınmanın lokomotif olduğu gibi temel varsayımlara dayanmaktadır. Serbest piyasa ekonomisinde ekonomik işleyişin piyasanın kendi doğal süreci içerisinde gerçekleştiği, devlet müdahalesinin bu doğal süreci bozacağı önemle vurgulanmıştır. Ancak gerçekte ülkelerin sahip olduğu göreceli emek ve sermaye yapılarının farklı olması gibi temel dinamiklerin etkisiyle devletin ekonomideki rolüne ilişkin ekonomiye müdahale edilmemesini savunan hipotezinin uygulanabilirliğini zorlaştırmaktadır. İkincisi, Keynesyen iktisadi düşünce olup; Klasik iktisadın savunduğu serbest piyasa ekonomisinin aksine devletin ekonomideki varlığını ve ekonomiye müdahalesini kabul etmektedir. Ayrıca devletin ekonomiye farlı şekillerde müdahalede bulunması ekonominin verimliliğini, etkinliğini ve sosyo-ekonomik gelişmeyi arttırdığını savunmaktadır. Keynes (1936), 1929 Buhramı'nın sebebini efektif talep yetersizliğini bağlamış ve efektif talep yetersizliğinin çözümü için ise toplam talebinin dolayısıyla kamu harcamalarının artırılması gerektiğini savunmuştur.

Klasik iktisat, kamu sektörünün ekonomide ağırlığının artmasının ekonominin verimliliğini ve etkinliğini azaltacağını ve ekonomik büyümenin yavaşlayacağını ileri sürmüştür. Bunun sebebini, ekonomide kamu sektörünün verimli olmamasından ve kamu sektörünün düzenleyici ve denetleyici faaliyetlerinin ekonomiye çok fazla maliyet yüklemesi şeklinde açıklamışlardır (Alagöz Işık ve Işık, 2005:64). Keynesyen iktisat ise, kamu sektörünün ekonomideki payının artmasının yatırımların yapılmasında ve sosyo-ekonomik gelişmesinin sağlanmasında bir lokomotif güç olduğu ileri sürmüştür. Birbirine karşıt olan bu iki düşünceye bakıldığında kamu harcamalarıyla ekonominin büyümesi arasında sıkı bir ilişkinin var olduğu görülmektedir. Fakat Klasik iktisat için kamu harcamalarının ekonomik büyümeye etkisi negatif iken Keynesyen iktisatta ise pozitifdir.

Günümüzde hem Keynesyen iktisat politikalarını hem de Klasik iktisat politikalarını uygulayan ve benimseyen ülkelere bakıldığında kamu harcamalarının toplam harcama içindeki payında büyük artışların meydana geldiği görülmektedir. Küreselleşmeyle birlikte hayali olarak ulusal sınırların ortadan kalkmasıyla ekonomik konjonktürün hızla değişmesi ve gelişmesi devletin rolünün, görev ve sorumluluklarının da değişmesine neden olmuştur. Dolayısıyla devletin rolünün ve faaliyetlerinin yeniden tanımlanması ve iktisadi politikalarının da bu doğrultuda şekillenmesi zorunluluğunu ortaya çıkarmıştır. Devlete tanımlanan roller ve faaliyetler doğrultusunda toplumun ihtiyaçlarında meydana gelen değişmeler ve ihtiyaçların giderilmesi için yapılan harcamaların da farklılaşmasına yol açmıştır. Dünyada hızla değişen sosyo-ekonomik yapı, ortaya çıkan yeni gereksinimlerin sonucunda kamu harcamaları da artış göstermiştir. Kamu harcamalarındaki artışlar ve artışların yaratacağı etkiler hem teorik hem de uygulamalı birçok çalışmanın konusunu oluşturmuştur. Kamu harcaması ile ekonomik büyüme arasındaki ilişkide kamu harcamalarının içsel mi yani kamu harcamalarında meydana gelen artış, ekonomik büyümenin bir sonucu olarak mı ortaya çıktığı yoksa kamu harcamalarının dışsal mı yani hükümetlerin ekonomik büyümeyi sağlamak için kamu harcamalarını bir hükümet politikası uygulaması olarak mı seçtiği bu çalışmanın temel problemini oluşturmaktadır. Çalışmanın amacı, Wagner Kanunu ve Keynes Hipotezi çerçevesinde Türkiye'deki kamu harcamalarıyla ekonomik büyüme ilişkisini tespit etmektir. Bu çerçevede kamu harcamasından ekonomik büyümeye mi yoksa ekonomik büyüme yönünden kamu harcamasına nedensellik olduğu? Sorusuna cevap aranacaktır. Türkiye için kamu harcamaları ile ekonomik büyüme ilişkisine dair daha önce yapılan çalışmalardan farklı olarak araştırmada 1950-2019 dönemi yıllık verileri kullanılmıştır. Çalışmada, Türkiye için kamu harcaması ile ekonomik büyüme ilişkisinde Wagner Kanunu ile Keynes Hipotezi'nin geçerliliği test edilecektir.

1. KAMU HARCAMALARI VE EKONOMİK BÜYÜME

Kamu harcamalarının ekonomik büyümeyle ilişkisi çoğunlukla Wagner Yasası ve Keynes Hipotezi temelinde incelenmiştir. Wagner Yasası, ekonomik büyüme için kamu harcamalarının model içinde yer alan bir değişken olduğu diğer bir ifadeyle nedenselliğin yönünün ekonomik büyümeden kamu harcamalarına yönelik olduğu bir model sunmaktadır. Kamu harcamaları, ekonomik büyümedeki değişimlere karşı oldukça duyarlıdır (Wagner, 1958). Keynes Hipotezi ise, ekonomik büyümenin gerçekleşmesinde kamu harcamalarının dışsal bir değişken olduğu başka bir ifadeyle nedenselliğin yönünün kamu harcamalarından ekonomik büyüme doğru olduğu bir model sunmaktadır. Keynesyenler tarafından durgunluk dönemlerinde maliye politikalarının kullanılması ekonomik faaliyetleri arttırdığı dolayısıyla artan faaliyetlerle birlik kamu harcamalarında meydana gelen artışların da talebi canlandırarak ekonomik büyümeyi hızlandırdığı savunulmaktadır. İktisat literatüründe kamu harcamaları ekonomik büyüme ilişkisine dair birçok çalışma yapılmıştır. İlişkinin tespitine yönelik yapılan ampirik çalışmalar incelendiğinde çalışmaların çoğu Wagner Yasası ve Keynes Hipotezi çerçevesinde ele alındığı görülmüş ve belli başlı çalışmalara aşağıda yer verilmiştir.

Wagner, ekonomik büyüme ile kamu kesiminin rolünde ve aktivitelerinde artışın yaşanacağını ve dolayısıyla da bu artışın kamu harcaması artışına neden olacağını ifade etmiştir. Kamu harcamalarındaki bu artış, ekonomik büyümeyle birlikte devletin denetleme ve düzenleme görevlerini daha etkin yerine getirme amacından kaynaklanmaktadır. Ayrıca ekonomik gelişmeyle birlikte artan nüfus yoğunluğu ve hızlı kentleşme de ister kamu hizmetlerinin ister ise sosyal ve ekonomik düzenlemelerin gerçekleştirilmesi için kamu kesiminin daha fazla harcama yapması ihtiyacını doğurmaktadır (Aksoy, 1998:115).Keynes

(1936), ise Wagner'den farklı olarak ekonomik büyümenin kamu harcamaları bakımından bir sonuç olduğu, kamu harcamalarında bir artış olması durumunda ekonomik büyümenin de buna bağlı olarak gerçekleştiğini savunmuştur.

Wagner Kanunu'nda, kamu harcamalarının değeri model içerisinde belirlendiği için içsel kabul edilmekte ve ekonomik büyüme yönünden kamu harcamalarına yönelik bir nedensellik vardır. Oysa Keynes Hipotezi'nde ise kamu harcaması dışsal bir değişkendir ve kamu harcamaları yönünden ekonomik büyüme yönelik bir nedensellik bulunmaktadır.

Ram (1986), 115 ülke için yaptığı analizde gelir seviyelerini dört kategoriye ayırarak 1960-1980 dönemi yıllık verilerini kullanarak kamu harcamalarının GSYH'ye oranı ve ekonomik büyümenin analizini yatay kesit verileri ile incelemiştir. Kamu harcamalarındaki artışın ekonomik büyüme üzerindeki pozitif etkisinin gelişmiş ülkelerde gelişme aşamasındaki ülkelere göre daha küçük olduğunu tespit etmiştir. Ayrıca Ram (1987), başka çalışmasında içinde Türkiye'nin de dâhil olduğu 115 ülkeyi alarak 1950-1980 yıllık verilerini dikkate alarak Wagner Yasası'nın geçerliliğini test etmiştir. Teste, ülkelerin %60'ında Wagner Yasası'nın geçerli olduğu sonucuna ulaşmıştır.

Peacock-Wiseman (1961), İngiltere için 1890-1955 yıllık verilerini kullanarak Wagner Yasası'nın geçerli olup olmadığını Granger nedensellik analizi incelemiştir. Ekonometrik analiz sonucunda İngiltere için Wagner Yasası'nın geçerli olduğu tespit etmiştir. Diğer bir ifadeyle ekonomik büyüme yönünden kamu harcamaları yönüne bir nedensellik olduğunu ortaya koymuştur. Fakat bu ilişkiyi ortaya koyarken Peacock-Wiseman, ise kamu harcamalarında yaşanan artışın sebeplerini, Wagner'in ele aldığı faktörlerden farklı faktörlerle açıklamıştır. Savaş ve depresyon dönemlerinde hükümet, artış gösteren kamu harcamalarını karşılanması amacıyla vergileri daha da çok arttırmıştır. Fakat durgunluk dönemi ortadan kalktıktan sonra toplum yüksek vergi oranlarına alışmış olduğu için vergiler önceki düzeyine düşürülemediği için kamunun yaptığı harcamalar da azaltılamamıştır. Kamu harcamaları artış trendinin Wagner'in savunduğu şekilde tek düze hareket etmediği, aksine dalgalanma eğilimi göstermiş olup bu duruma da sıçrama etkisi adı verilmiştir.

Mann (1980), Meksika için 1953-1976 dönemi yıllık verilerini kullanarak ekonomik büyümeyle kamu harcamaları ilişkisini En Küçük Kareler analiz yöntemi ile incelemiştir. Analiz sonucunda ekonomik büyümenin kamu harcamalarını arttırdığı diğer bir ifadeyle Wagner Yasası'nın geçerli olduğu ortaya koymuştur. Oxley (1994), İngiltere için 1870-1913 yıllık verilerini kullanarak kamu harcamalarıyla ekonomik büyüme ilişkisini Eş-Bütünleşme testiyle ve Granger nedensellik yaklaşımıyla analiz etmiştir. Analizde, uzun dönemde kamu harcamalarıyla ekonomik büyümenin arasında bir ilişkinin varlığı ve ekonomik büyümeden kamu harcamalarına doğru bir tek taraflı bir nedenselliğin var olduğu sonucunu elde etmiştir. Abizadeh ve Yousefi (1996), 1970-1990 dönemine ait yıllık verileri kullanılarak Güney Kore'de kamu harcamaları olarak özel sektör geliri kamunun istihdam oranı ile ekonomik büyüme arasındaki ilişkiyi incelemiştir. Analiz sonucunda, kısa dönemde kamu mallarının talep esnekliği birden büyük bulunmuştur. Dolayısıyla da bu sonuç Wagner Yasası'nı desteklemektedir. Taşseven (2000), Türkiye'de 1960-1998 yıllık verilerini kullanarak ekonomik büyümenin kamu harcamaları üzerindeki etkisini Johansen Eş-Bütünleşme testi yaklaşımıyla analiz etmiştir. Analizde, Wagner Yasası'nı destekler sonuçlara ulaşmıştır.

Albatel (2002), Suudi Arabistan için 1964-1998 yılları verilerini dikkate alarak kamu harcamalarıyla ekonomik büyüme ilişkisini Eş-Bütünleşme ve Hata Terim Modeli ile incelenmiştir. Ekonometrik analiz sonucunda, ekonomik büyümenin kamu harcamalarını pozitif etkilediğini ve Wagner Yasası'nın bu ülkede geçerli olduğunu görmüştür. Al-Faris (2002), 1970-1997 yıllarına ait verileri kullanarak Körfez Bölgesi'ndeki ülkeler için kamu harcamalarıyla ekonomik büyüme ilişkisini VAR yöntemiyle incelemiştir. Ekonomik analiz sonucunda, ekonomik büyümenin kamu harcamaları üzerinde etkili ve aynı zamanda önemli bir rol taşıdığı tespit etmiştir. Alagöz ve Işık (2005), Türkiye için 1985-2003 yıllarına ait veriler kullanılarak ekonomik büyümeyle kamu tarafından harcamaların ilişkisi Johansen Eş-Bütünleşme testiyle incelemiştir. İnceleme, ekonomik büyümeyle kamu harcamalarının uzun dönemde bir ilişkiye sahip olduğu ve aynı zamanda ilişkinin ekonomik büyüme yönünden kamu harcamalarına yönelik tek taraflı olduğu tespit edilmiştir. Arısoy (2005), Türkiye için 1950-2003 dönemi yıllık verileriyle kamu harcamalarıyla ekonomik büyüme ilişkisini Johansen Eş-Bütünleşme yaklaşımıyla incelemiştir. Ekonometrik analiz sonucunda, toplam kamu harcamaları dışında ekonomik büyüme yönünden kamu harcamalarının alt kalemlerine transfer ve transfer dışı, cari, yatırım harcamalarına doğru bir nedensellik olduğunu ortaya koymuştur. Bulduğu bu sonuç, Wagner Yasası'nın geçerli olduğunu göstermektedir. Yılmaz ve Kaya (2005), kamu harcaması türlerinin büyümeyle olan etkileri Türkiye için 1975-2003 dönemi verileri ile analiz edilmiştir. Yapılan regresyon analizinde cari harcamalar ile ekonomik büyüme arasında istatistiksel olarak anlamlı bir ilişki bulunamamıştır. Ancak transfer harcamaları ile ekonomik büyüme arasında istatistiksel olarak anlamlı fakat negatif bir ilişki tespit edilmiştir. Bun karşın kamu yatırım harcamaları ile ekonomik büyüme arasında istatistiksel olarak anlamlı ve pozitif bir ilişki tespit edilmiştir.

Huang (2006), gelişme serüveni ile önce çıkan ülkeler olan Çin ve Tayvan için 1979-2002 yıllarına ait verileri kullanarak Wagner Yasası'nın geçerliliğini test etmek için Sınır Testi yaklaşımını kullanarak incelemiştir. Bu yaklaşımın sonuçlarına göre, söz konusu ülkelerde kamu harcaması ile ekonomik büyümenin uzun dönemli bir ilişkiye sahip olmadığı başka bir ifadeyle Wagner Yasası'nın geçerli olmadığı ulaşılmıştır. Narayan, Prasad ve Singh (2008), 1970-2002 yıllık verilerini kullanarak Fiji için ekonomik büyümeyle kamu harcamaları ilişkisini Eş-Bütünleşme testiyle ve Granger nedensellik yaklaşımıyla incelemiştir. İnceleme sonucunda, Kamu harcamalarıyla ekonomik büyümenin uzun dönemli bir Eş-Bütünleşme ilişkisine sahip ve büyümenin kamu harcamalarının Granger nedeni olduğu ortaya konmuştur. Kumar (2009), Güney Kore, Japonya, Hong Kong, Tayvan, Çin gibi ülkeler için 1960-2007 yıllık verileri kullanılarak kamu harcamalarıyla ekonomik büyüme ilişkisi Gregory ve Hansen Yapısal Kırılma yöntemiyle incelenmiştir. Analiz sonucunda elde edilen bulgular, Wagner Yasası'nın ilgili ülkelerde geçerli olduğunu ve Hong Kong haricinde diğer ülkelerde talebin gelir esnekliğinin anlamlı olmadığını göstermiştir. Aytaç ve Güran (2010), Türkiye ekonomisi için ekonomik sınıflandırılan kamu harcamaları ile büyüme

ilişkisini 1987-2005 dönemine ait veriler kullanılarak analiz edilmiştir. Analiz sonuçlarına göre ekonomik büyüme yönünden cari ve toplam harcamalara doğru nedenselliğin varlığı tespit edilmiştir. Tan, vd., (2016), Wagner Yasası ve Keynes Hipotezi temelinde Türkiye ekonomisi için 1969-2013 yıllarını dikkate alarak nedensellik analizi yapılmıştır. Çalışma sonucunda altyapı harcamalarından milli gelire yönelik tek taraflı nedensellik tespit edilirken eğitim harcamaları ile milli gelir arasında çift yönlü nedensellik saptanmıştır. Ayrıca sağlık harcamaları ile milli gelir arasında herhangi bir nedensellik ilişkisi tespit edilememiştir. Gül ve Yavuz (2011), yıllık bazda 1963-2008 dönemi verileri ile Türkiye’de kamu harcamalarıyla ekonomik büyüme ilişkisi test edilmiştir. İlişki incelenirken Johansen Eş-Bütünleşme ve Granger Nedensellik testleri kullanılmıştır. Analiz sonuçları, büyüme ile kamu tarafından yapılan cari, transfer ve yatırım harcamalarının ilişkili olduğu saptanmıştır. Granger analizi sonucuna göre ise büyüme tarafından kamu tarafından yapılan cari, transfer ve yatırım harcamalarına yönelik bir ilişki saptanmaz iken aksi yönde yani cari, transfer ve yatırım harcamalarından büyüme yönüne tek taraflı ilişki tespit edilmiştir. Sonuç olarak Wagner yasası geçerli değilken Keynesyen Hipotez geçerlidir. Altunç (2011), tarafından Türkiye ekonomisi için yapılan çalışmanın ampirik sonuçları Wagner Yasası’nı desteklemektedir. Kanca (2011), Türkiye’de kamu harcamalarının uzun dönemde Wagner Yasası’nı ve kısa dönemde ise Keynes Hipotezi desteklediği sonucuna ulaşılmıştır. Songur ve Yüksel (2011), Türkiye için faiz ödemeleri hariç uzun dönemde kamu harcamalarının ekonomik büyümeye yönelik tek taraflı nedensellik ilişkisinin varlığı tespit edilmiştir.

Şanlısoy ve Sunal (2016), Türkiye’de kamu harcamaları ekonomik büyüme arasında Wagner Yasası ve Keynes Hipotezi ile uyumlu olarak nedensellik ilişkisi tespit edilmiştir. Ayrıca yapılan eşbütünleşme analizine göre de Wagner Kanunu’nun da geçerliliği saptanmıştır. Telek ve Telek (2016), Türkiye için yapılan analiz sonuçlarına göre kamu harcamaları yönünden ekonomik büyümeye yönelik tek taraflı nedensellik tespit edilerek Keynes Hipotezinin geçerli olduğu görülmüştür. Tulumce ve Yayla (2017), Türkiye’de kamu harcamaları ve ekonomik büyüme arasındaki ilişkinin tespiti için yapılan analizde, kamu harcamaları iki kategoride (ekonomik ve fonksiyonel) ayrıştırılmıştır. 1988-2016 dönemi Türkiye verileri ile kurulan modele VAR ve Granger nedensellik testleri uygulanmıştır. Bulguların kamu harcamalarının ekonomik sınıflandırması bakımından Keynesyen teoriyi, fonksiyonel sınıflandırma açısından ise Wagner teoriyi doğrular nitelikte olduğunu göstermiştir.

Atgür (2020), Türkiye ekonomisinde kamu harcamalarının ekonomik büyümedeki rolünü 2006-2019 dönemi verileri ile analiz edilmiştir. PhillipsOuliaris Eşbütünleşme ve Granger Nedensellik analizi uygulanmıştır. Analizlerden elde edilen bulgular hem de Keynesyen Hipotezin Türkiye açısından ilgili dönem için geçerli olduğu tespit edilmiştir. Özen ve Köse (2022), Türkiye ekonomisi için kamu harcamalarının ekonomik büyüme üzerindeki etkisini 1980-2017 yıllarına ait veriler kullanılarak incelenmiştir. Kamu harcaması değişkenleri ile büyüme arasındaki ilişkinin tespitinde ARDL analiz yöntemi tercih edilmiştir. Analizden elde edilen bulgular kamu harcamaları bileşenleri ile büyüme arasında pozitif yönlü ve aynı zamanda anlamlı bir ilişkinin varlığını göstermiştir.

2. AMPİRİK UYGULAMA

2.1. Ekonometrik Model ve Veri Seti

Bu çalışmada 1950-2019 dönemine ait kamu harcama kalemleri; cari harcama (CH), yatırım harcaması (YH), transfer harcaması (TH), ve toplam harcama (TPH) ile ekonomik büyüme (GSYH) arasındaki ilişki incelenecek ve Wagner Kanunu ile Keynes Hipotezinin geçerliliği test edilecektir. Bu çalışmada kullanılacak veriler Türkiye Cumhuriyeti Cumhurbaşkanlığı Strateji ve Bütçe Başkanlığı internet adresi (<https://www.sbb.gov.tr/>)’den temin edilmiştir.

Çalışmada, Chletsos ve Kollias (2001); Bagala, Dhawan ve Lee (1999)’nin literatüre dâhil ettiği Wagner hipotezinin farklı bir şekli olan Mann (1980) versiyonu dikkate alınmıştır. İlgili model eşitlik 1’de verilmiştir;

$$GSYH_t = \beta_0 + \beta_1CH_t + \beta_2YH_t + \beta_3TH_t + \beta_4TPH_t + \varepsilon_t$$

Eşitlik 1’de GSYH: gayri safi yurt içi hasılayı, CH: cari harcama, YH: yatırım harcaması, TH: transfer harcaması, TPH: toplam harcama ve t ise zamanı göstermektedir. Değişkenlerin birim kök içerip içermediğini test etmek için logaritmik olan verilere Augmented Dickey-Fuller (ADF) ve Phillips-Perron (PP) uygulanmıştır. Uzun dönemli dinamiklerin varlığının tespiti sınır testi ile gerçekleştirilmiştir. Hem uzun hem de kısa dönemdeki dinamiklerin parametrelerinin tahminlerin de ise ARDL yöntemi kullanılacaktır.

Değişkenler için durağanlığın tespiti analizini içeren ADF ve PP birim kök test sonuçları Tablo 1’de verilmiştir.

Tablo 1. ADF ve PP Birim Kök Test Sonuçları

ADF	I(0)			Değişkenler	I(1)	
	Değişkenler	T-istatistiği	Olasılık		T-istatistiği	Olasılık
LNGSYH	Sabit	-7.849664	0.0000	Δ LNGSYH	-	-
	Sabitli-Trendli	-7.936331	0.0000		-	-
LNCH	Sabit	-1.156590	0.6885	Δ LNCH	-7.395396	0.0000
	Sabitli-Trendli	-3.733950	0.0265		-7.379105	0.0000
LNYH	Sabit	-2.264992	0.1861	Δ LNYH	-8.136296	0.0000
	Sabitli-Trendli	-2.646999	0.2616		-8.137235	0.0000
LNTH	Sabit	-0.920984	0.7759	Δ LNTH	-6.735082	0.0000
	Sabitli-Trendli	-1.698129	0.7416		-6.683848	0.0000
LNTPH	Sabit	-0.877136	0.7898	Δ LNTPH	-6.990259	0.0000
	Sabitli-Trendli	-2.114750	0.5284		-6.937369	0.0000
PP	I(0)			I(1)		
Değişkenler		T-istatistiği	Olasılık	Değişkenler	T-istatistiği	Olasılık
LNGSYH	Sabit	-7.853884	0.0000	Δ LNGSYH	-	-
	Sabitli-Trendli	-7.948860	0.0000		-	-
LNCH	Sabit	-1.326351	0.6128	Δ LNCH	-7.395396	0.0000
	Sabitli-Trendli	-3.917017	0.0164		-7.379105	0.0000
LNYH	Sabit	-2.106617	0.2428	Δ LNYH	-8.332792	0.0000
	Sabitli-Trendli	-2.506353	0.3243		-8.296301	0.0000
LNTH	Sabit	-1.134443	0.6976	Δ LNTH	-6.850769	0.0000
	Sabitli-Trendli	-2.135561	0.5170		-6.802793	0.0000
LNTPH	Sabit	-1.078582	0.7198	Δ LNTPH	-7.049047	0.0000
	Sabitli-Trendli	-2.506650	0.3242		-6.998976	0.0000

Tablo 1’de değişkenlerin hem sabitli hem de sabitli-trendli modelde I(0) ve I(1) düzeylerine ADF ve PP birim kök testi uygulanmıştır. ADF ve PP birim kök test sonuçlarına göre LNGSYH değişkeni sabitli ve sabitli trendli modelde I(0) düzeyinde durağandır. ADF birim kök testinden elde edilen sonuca göre LNCH değişkeni ise, sabitli model için durağan değilken sabitli trendli modelde durağandır. Fark işlemi sonucunda ise LNCH değişkeni, sabitli ve sabitli trendli modelde I(1)düzeyinde durağanlaşmıştır. PP birim kök testi sonucuna göre ise LNCH değişkeni, sabitli model için durağan değilken sabitli trendli modelde durağandır. Ancak fark alma işlemi sonucunda LNCH değişkeni, sabitli ve sabitli trendli modelde I(1) seviyesinde durağanlaşmıştır. LNYH, LNTH ve LNTPH değişkenleri için ADF ve PP birim kök test sonuçları bu değişkenlerin sabitli ve sabitli trendli modellerde I(1) düzeyde durağan olduğu saptanmıştır. Test sonuçlarına göre değişkenler farklı durağanlık düzeylerine sahip olduğu için ekonometrik analizde ARDL sınır testi yaklaşımı kullanılmıştır.

2.2. ARDL Modeli ve Katsayı Tahminleri

Engle - Granger ve Johansen testleri düzeylerinde durağanlaşmayan en az iki değişkenin durağan olduğunu varsayan eş bütünleşmeyi test etmek için kullanılmaktadır ve eş bütünleşme ilişkisi test edilirken değişkenlerin aynı düzeyden durağan olması ön şartı aranmaktadır. Bu ön şart, Pesaran ve Pesaran (1997) ve Pesaran vd. (2001) tarafından ekonometrik analiz literatürüne eklenen eşbütünleşme analizine ARDL sınır testi yaklaşımıyla aranmayan bir özellik durumuna gelmiştir. ARDL modeli aşağıdaki tanımlanmıştır.

$$\begin{aligned} \Delta GSYH = & a_0 + \sum_{i=1}^k (a_{1i} \Delta GSYH_{t-i}) + \sum_{i=0}^k (a_{2i} \Delta CH_{t-i}) + \sum_{i=0}^k (a_{3i} \Delta YH_{t-i}) + \sum_{i=0}^k (a_{4i} \Delta TR_{t-i}) \\ & + \sum_{i=0}^k (a_{5i} \Delta TPH_{t-i}) + a_6 GSYH_{t-1} + a_7 CH_{t-1} + a_8 YH_{t-1} + a_9 TR_{t-1} + a_{10} TPH_{t-1} \\ & + \varepsilon_t \end{aligned}$$

Modelde yer alan Δ , ilk derecedeki farkları ifade etmektedir. Eşbütünleşmenin olup olmadığını test etmek için öncelikle eşitlik 2’de yer alan farkı alınan değişkenlerin gecikme uzunluğunu ifade eden k değerinin belirlenmesi gereklidir. Buradaki k değerinin belirlenmesi için literatürde yer alan Akaike (AIC) ve Schwarz (SIC) bilgi kriterleri sıklıkla tercih edilmektedir.

ARDL analizinden elde edilen sonuçların verilmesi öncesi kurulan modele için saptanan tanımlayıcı istatistikler de Tablo 2’de verilmiştir.

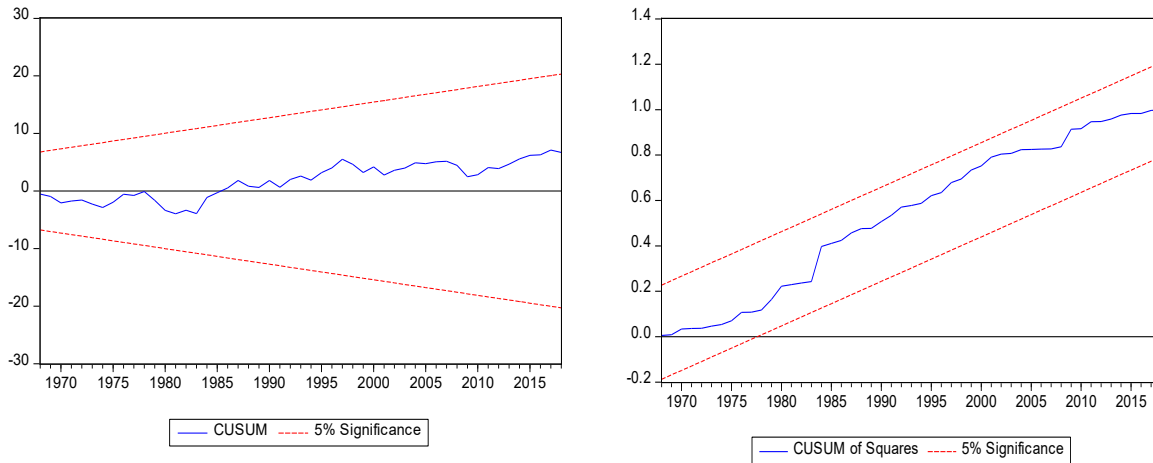
Tablo 2. *Tanımlayıcı İstatistikler*

K	F istatistiği	Kritik Değerler	I(0)	I(1)
		%10	2.32	3.23
4	4.308068	%5	2.73	3.72
		%1	3.61	4.86
Test		Hesaplanan İstatistik	Olasılık	
Breusch-Godfrey Otokorelasyon		2.288905	0.3184	
Breusch-Pagan-Godfrey Değişen Varyans		13.29882	0.1495	
Jargue-Bera Normallik		0.803934	0.6690	
Ramsey RESET		0.376377	0.5421	

Tablo 2’de yer alan F-istatistik değeri %5 anlamlılık seviyesi için alt ve üst sınırlardan farklı (üzerinde) bir değer gösterdiği için H_0 hipotezi reddedilirken, eş bütünleşmenin varlığını ifade eden H_1 hipotezi kabul edilmiştir. Ayrıca Jargue-Bera Normallik testi; Jargue-Bera Normallik testi olasılık değeri %5’den yüksek olduğunu için modeldeki hata teriminin dağılımının normal olduğu, Breusch-Godfrey LM testi; Breusch-Godfrey LM testi olasılık değeri %5’den büyük olduğu için otokorelasyon sorununun bulunmadığını ve son tanımlayıcı istatistik olan Ramsey Reset testi ise Ramsey Reset testi olasılık değeri %5’den büyük olduğu için modelin kurulmasında bir hatanın olmadığını göstermektedir.

Tahmin edilen ARDL(2,0,0,0,3) modelinin kararlılığının, diğer bir ifadeyle yapısal bir değişimin var olup olmadığının test edilmesi için CUSUM ve CUSUM-of-Square testleri uygulanmıştır ve ARDL(2,0,0,0,3) modelinin CUSUM ve CUSUM-of-Square testlerinden elde edilen sonuçlar şekil 1’de verilmiştir.

Şekil 1. *CUSUM ve CUSUM of Square Test Sonuçları*



Şekil 1’deki CUSUM ve CUSUM-of-Square testleri sonuçlarına göre, modelin 1950-2019 döneminde kararsız olmadığını, başka bir ifadeyle herhangi bir yapısal kırılmanın olmadığını göstermektedir.

Tablo 3. ARDL (2, 0, 0, 0, 3) Modeli Tahmin Sonuçları

Değişkenler	Katsayı	Standart Hata	t-istatistiği	Olasılık
LNGSYH(-1)	1.648621	0.083707	19.69504	0.0000
LNGSYH(-2)	-0.655105	0.081516	-8.036515	0.0000
LNCH	0.206899	0.101775	2.032906	0.0468
LNTR	0.353962	0.086752	4.080140	0.0001
LNYPH	-0.038801	0.045168	-0.859050	0.3940
LNTPH	-0.799654	0.195731	-4.085483	0.0001
LNTPH(-1)	0.427838	0.137762	3.105640	0.0030
LNTPH(-2)	-0.114579	0.138450	-0.827583	0.4114
LNTPH(-3)	-0.256698	0.104564	-2.454944	0.0172
C	121.5609	29.31997	4.146010	0.0001

Tablo 3' te ARDL (2, 0, 0, 0, 3) modeli tahmin sonuçları verilmiştir. Tablodaki sonuçlar, katsayıların pozitif olduğu değişkenler GSYH ile pozitif, katsayıların negatif olduğu değişkenler GSYH ile negatif ilişkili olduğunu göstermektedir.

Tablo 4. ARDL (2, 0, 0, 0, 3) Modeli Uzun ve Kısa Dönem Tahmin Sonuçları

Değişkenler	Katsayı	Standart Hata	t-istatistiği	Olasılık
D(LNGSYH(-1))	0.655105	0.065611	9.984635	0.0000
D(LNTPH)	0.799654	0.157065	-5.091235	0.0000
D(LNTPH(-1))	0.371277	0.093687	3.962950	0.0002
D(LNTPH(-2))	0.256698	0.095976	2.674605	0.0098
CointEq(-1)*	-0.006484	0.001283	-5.053911	0.0000

Tablo 4'deki kısa dönemli sonuçlara göre LNGSYH'deki 1 dönem gecikmeli değişimler %1 anlam düzeyinde pozitif etkilemektedir. Kısa dönemde LNTPH'deki %1'lik değişim LNGSYH'yi %0.79 oranında arttırmaktadır. Bu katsayı %1 anlam düzeyinde istatistiksel olarak anlamlıdır. LNTPH'deki 1 ve 2 dönem gecikmeli değişimler LNGSYH'yi %1 anlam düzeyinde pozitif etkilemektedir. Ayrıca CointEq(-1)* hata düzeltme katsayısı eş bütünleşme ilişkisinin varlığında negatif ve %1 anlam düzeyinde istatistiksel olarak anlamlıdır.

Tablo 5. ARDL (2, 0, 0, 0, 3) Modeli Uzun ve Kısa Dönem Tahmin Sonuçları

Değişkenler	Katsayı	Standart Hata	t-istatistiği	Olasılık
LNCH	0.91034	26.80838	1.190312	0.0389
LNTR	0.59203	38.66726	1.411841	0.0135
LNYPH	0.98439	6.184541	-0.967637	0.0074
LNTPH	0.60820	91.60161	-1.251160	0.0161
C	1.49158	14829.96	1.264230	0.0214

Uzun dönemde cari harcamalardaki %1'lik bir değişim gayri safi yurt içi hasılayı %0,91 oranında arttırmıştır. LNTR'deki %1'lik bir değişim LNGSYH'yi %0.59 oranında arttırmaktadır. LNYPH ve LNTPH'deki %1'lik bir değişim LNGSYH'yi sırasıyla %0.98 ve %0.60 oranında arttırmaktadır. Bu katsayılar %5 anlam düzeyinde istatistiksel olarak anlamlıdır.

3. SONUÇ

Kamu harcamaları insanların temel ihtiyaçlarına dolayısıyla toplum ihtiyaçlarına göre şekillenmiştir. Ancak bu süreç toplum ihtiyaçlarının değişmesiyle zamanla ve eş anlı olarak kamu harcama türleri de değişime uğramıştır. Dolayısıyla kamu harcamaları yaşanan dönemde yer alan birey ve toplumlara göre şekil alacak ve kamuya ait harcama kalemleri, genel devlet harcamalarının düzeyini de ciddi anlamda etkileme eğilimindedir. Tüm ülkelerin temel makroekonomik hedeflerinden temelinde ekonomik gelişmenin sağlanarak toplumsal refahın artırılması bulunmaktadır. Dolayısıyla kamu harcamalarıyla büyüme ilişkisinin araştırılması ve analiz edilmesi son derece önemli hale gelmektedir.

Bu çalışmanın temel amacı, Türkiye için 1950-2019 yıllık verileri kullanılarak kamu harcamalarıyla ekonomik büyüme ilişkisinin tespit edilmesi olmuştur. Bu amaç doğrultusunda ARDL sınır testi yaklaşımıyla analiz yapılmıştır. Çalışmada değişkenler; kamu harcamaları, cari harcamalar, yatırım harcamaları, transfer harcamaları ve toplam harcamalar olarak modele dâhil edilmiştir. Kamu harcaması kalemleri şeklinde incelenmesinin amacı, kamu harcaması kalemlerinin her birisinin ekonomik büyüme üzerindeki etkisine analiz edilerek hangi kalemin ülke ekonomisinde daha büyük paya sahip olduğunu belirlemektir. Ekonomik analiz sonuçlarına göre uzun dönemde LNCH, LNYPH, LNTR ve LNTPH %1'lik değişim LNGSYH'yi sırasıyla %0,91, %0,59, %0,98 ve %0.60 oranında arttırmaktadır. Bu katsayılar %5 anlam düzeyinde istatistiksel olarak anlamlıdır. LNTR, diğer kamu harcama kalemlerine göre LNGSYH üzerinde daha büyük etkiye sahiptir. Kısa dönemde LNTPH'deki %1'lik değişim LNGSYH'yi %0.79 oranında arttırmaktadır. Bu katsayı %1 anlam düzeyinde istatistiksel olarak anlamlıdır.

Çalışmada kamu harcamalarının ekonomik büyümeye pozitif katkısının olduğu ve bunun da Keynesen teori ile de uyumlu olduğu sonucuna ulaşılmıştır. Keynesen teori için, talepte yaşanan gelişmelerin yatırımları uyuracak ve bunun sonucu olarak ekonomik gelişme sağlanacaktır.

YAZAR BEYANI

Araştırma ve Yayın Etiği Beyanı: Bu çalışma bilimsel araştırma ve yayın etiği kurallarına uygun olara hazırlanmıştır.

Etik Kurul Onayı: Bu araştırma etik kurul izni gerektiren analizleri kapsamadığından etik kurul onayı gerektirmemektedir.

Yazar Katkıları: Yazarların çalışmaya katkısı ortaktır.

Çıkar Çatışması: Yazar açısından ya da üçüncü taraflar açısından çalışmadan kaynaklı çıkar çatışması bulunmamaktadır

KAYNAKÇA

- Abizadeh, S. ve Yousefi, M. (1996). Industrialization and Government Expenditures: The Case of South Korea. *International Economic Journal*, 10 (1), 1-12.
- Aksoy, Ş. (1998). Kamu Maliyesi, İstanbul, Filiz Kitabevi.
- Alagöz, M. ve Işık, N. (2005). Kamu Harcamaları ve Büyüme Arasındaki İlişki. *Erciyes Üniversitesi İktisadi ve İdari Bilimler Fakültesi Dergisi*, 24, 63-75.
- Albatel, A.H. (2002). Wagner's Law and The Expanding Public Sector in Saudi Arabia. *J.King Saud University*, 14 (2), 139-156.
- Al-Faris, A. F. (2002). Public Expenditure and Economic Growth in the Gulf Cooperation Council Countries. *Applied Economics*, 34(9), 1187- 1193.
- Altunç, Ö. F. (2011). Kamu Harcamaları ve Ekonomik Büyüme İlişkisi: Türkiye'ye İlişkin Ampirik Kanıtlar. *Yönetim Ve Ekonomi Dergisi*, 18(2), 145-157.
- Arısoy, İ. (2005). Wagner ve Keynes Hipotezleri Çerçevesinde Türkiye'de Kamu Harcamaları ve Ekonomik Büyüme İlişkisi. *Çukurova Üniversitesi Sosyal Bilimler Enstitüsü Dergisi*, 14(2), 63-80.
- Atgür, M. (2020). Kamu Harcamalarının Ekonomik Büyüme Üzerindeki Etkisi: Wagner Yasası'nın ve Keynesyen Hipotez'in Türkiye'de Geçerliliği Üzerine Bir İnceleme. *Atatürk Üniversitesi İktisadi ve İdari Bilimler Dergisi*, 34(3), 895-915.
- Aytaç, D. ve Güran, M. (2010). Kamu Harcamalarının Bileşimi Ekonomik Büyüme Etkileri Mi? Türkiye Ekonomisi İçin Bir Analiz. *Sosyoekonomi*, 13(13), 129-152.
- Bagala, B., Dhawan, U. ve Lee, H.Y. (1999). Testing Wagner versus Keynes Using Disaggregated Public Expenditure Data for Canada. *Applied Economics*, 31, 1283- 1291.
- Chletsos, M. ve Kollias, C. (2001). Testing Wagner's Law Using Disaggregated Public Expenditure Data In The Case of Greece:1958-1993. *Applied Economics*, 29, 371- 377.
- Gül, E. ve Yavuz, H. (2011). Türkiye'de Kamu Harcamaları ile Ekonomik Büyüme Arasındaki Nedensellik İlişkisi: 1963–2008 Dönemi. *Maliye Dergisi*, 160, 4-15.
- Huang, C.J. (2006). Government Expenditures in China and Taiwan: Do They Follow Wagner's Law? *Journal of Economic Development*, 31, 2, (139-148).
- Kanca, O. (2011). Kamu Harcamalarının Ekonomik Büyüme Üzerine Etkisi 1980-2008 (Ampirik Bir Çalışma). *Atatürk Üniversitesi İktisadi ve İdari Bilimler Dergisi*, 25(1), 75-92.
- Kumar, S. (2009). Further Evidence On Public Spending and Economic Growth in East Asian Countries. MPRA Paper, 19298.
- Mann, A. J. (1980). Wagner's Law: An Econometric Test for Mexico, 1925-1976. *National Tax Journal*, 33, 189-201.
- Narayan, P. K., Prasad, A. ve Singh, B. (2008). A Test of the Wagner's Hypothesis for the Fiji Islands. *Applied Economics*, 40(21), 2793-2801.
- Oxley, L. (1994). Cointegration, Casualty and Wagner's Law. *Scottish Journal of Political Economy*, 41, 286-298.
- Özen, A. ve Köse, C. B. (2022). Türkiye'de Kamu Harcaması Bileşenlerinin Ekonomik Büyüme Etkisi. *Ekonomi Politika ve Finans Araştırmaları Dergisi*, 7(1), 32-52.
- Peacock, A. ve Wiseman, J. (1961). The Growth of Public Expenditure in the United Kingdom. *National Bureau of Economic Research*.
- Pesaran, M. H. ve B. Pesaran (1997). Working with Microfit 4.0: Interactive Econometric Analysis. Oxford University Press.
- Pesaran, M., Shin, Y. ve Smith, R., (2001). Bounds Testing Approaches to The Analysis of Level Relationships. *Journal of Applied Econometrics*, 16, 289-326.
- Ram, R. (1986). Government Size and Economic Growth: A New Framework and Some Evidence from Cross-Section and Time-Series Data. *The American Economic Review*, 76(1), 191-203.
- Ram, R. (1987). Wagner's Hypothesis in Time Series and Cross Section Perspectives Evidence from "Real" Data for 115 Countries. *The Review of Economics and Statistics*, 69(2), 194-204.
- Şanlısoy, S. ve Sunal, O. (2016). Kamu Harcamaları-Ekonomik Büyüme İlişkisi: Türkiye Örneği. *Gümüşhane University Electronic Journal of the Institute of Social Science/Gümüşhane Üniversitesi Sosyal Bilimler Enstitüsü Elektronik Dergisi*, 7(17), 102-122.
- Tan, B. K., Merter, M. ve Özdemir, Z.A. (2016). Kamu yatırımları ve ekonomik büyüme ilişkisine bir bakış: Türkiye, 1969-2003." *Dokuz Eylül Üniversitesi İktisadi İdari Bilimler Fakültesi Dergisi* 25.1-25-39.
- Taşseven, Ö. (2000). The Wagner's Law: Time Series Evidence for Turkey 1960- 1998. *Yayınlanmamış Doktora Tezi, ODTÜ, Ankara*.
- Telek, C. ve Telek, A. (2016). Kamu Harcamaları ve Ekonomik Büyüme İlişkisinin Wagner ve Keynes Hipotezi Çerçevesinde İncelenmesi. *Uluslararası Yönetim İktisat ve İşletme Dergisi*, 12(12), 628-642.
- Wagner, A. (1958). Three Extracts on Public Finance, in A. R. Musgrave, A. T. Peacock (Ed.). *Classics in the Theory of Public Finance*, 1- 27, Springer.

- Yayla, N. ve Tülümce, S. Y. (2017). Türkiye’de Kamu Harcamalarının Bileşenleri ve Ekonomik Büyüme İlişkisi: Wagner ya da Keynes? *Social Sciences*, 12(4), 163-184.
- Yılmaz, Ö. ve Kaya, V. (2005). Kamu Harcama Çeşitleri ve Ekonomik Büyüme İlişkisi. *Sosyal Ekonomik Araştırmalar Dergisi*, 5(9), 257-271.
- Yüksel, C. ve Songur, M. (2011). Kamu Harcamalarının Bileşenleri İle Ekonomik Büyüme Arasındaki İlişki: Ampirik Bir Analiz (1980-2010). *Maliye Dergisi*, 161, 365-380.