

Kırsaldan Kente Göçün Tarım ve Hayvancılığa Etkileri

Muhammed Yunus SEVİNÇ¹

Makale İlk Gönderim Tarihi / Recieved (First): 22.11.2023 **Makale Kabul Tarihi / Accepted:** 06.04.2024

Atf/©: Sevinç, M. Y. (2024). Kırsaldan Kente Göçün Tarım ve Hayvancılığa Etkileri. Journal of Public Economy and Public Financial Management, 4(1), 9-28.

Özet

Tarım ve hayvancılık sektörleri ülke ekonomilerinde refahın en temel göstergelerindendir. Ayrıca bu sektörler diğer sektörler üzerinde önemli etkiye sahiptir. Türkiye’de kırsaldan kente göçün yol açtığı istihdam dengesizliği, yıllara göre demografik verilerde meydana gelen değişimin kırsal üretimle ilişkisi elde edilen sayısal ve istatistiksel verilerin incelenmesiyle ortaya çıkarılmıştır. Son 50 yılda Türkiye’de kırsaldan kente göçün yoğunluk kazanması ve kent nüfusu yoğunluğunun kır nüfusu yoğunluğunu geçmesi tarım ve hayvancılık sektörlerinde istihdam ve bazı üretim verilerinde düşüşlerin meydana geldiğini göstermektedir. Kırsal alanlardan kentlere yönelik gerçekleşen göçler sonucunda yoğun göç alan sanayileşmiş şehirlerin göçü işgücüne dahil edememesi sonucunda başta işsizlik olmak üzere bazı makro ekonomik göstergelerde değişimler meydana gelmektedir. Göçler sonucunda tarım ve hayvancılık faaliyet alanlarında yıllara göre yaşanan gerileme toplumsal refahın azalmasına doğrudan etki etmektedir. Kırsal alanlardaki üretim çıktıların yıllara göre düşüş göstermesi ve kentlerde bu üretim mallarına olan talebin artması sonucu piyasa fiyatlarında hızlı yükselişleri ve talep artışı kaçınılmaz kılmaktadır. Bu durum makro ve mikro ekonomik bütün göstergeler üzerinde önemli etkiye sahip olduğu sonucunu ortaya çıkarmıştır.

Anahtar Kelimeler: Göç, Tarım, Çiftçilik, İşsizlik

JEL Kodları : A1, E2, J21

EFFECTS OF RURAL TO URBAN MIGRATION ON AGRICULTURE AND LIVESTOCK

Abstract

Agriculture and livestock sectors are among the basic indicators of prosperity in the country's economy. In addition, these sectors have an important structure over other sectors. The employment imbalance caused by migration from travel to the city in Turkey, the relationship between the changes in demographic data over the years and rural production, has been revealed by examining the digital and recorded data obtained. In the last 50 years, it has been observed that there has been a decrease in employment and some production losses in the agriculture and livestock sectors in Turkey, where migration from travel to the city has gained and money has been broken in the city and money is free. As a result of migration from rural areas to cities, the migration of industrialized cities that receive intense migration and not being included in the city, changes occur in some macroeconomic indicators, especially unemployment. The decline experienced over the years in agriculture and livestock activity areas as a result of migration has a direct impact on the stability of social welfare. The increase in production in rural areas over the years has emerged, and as a result of the increase in demand for these production goods in cities, rapid increases in market prices and an increase in demand are inevitable. This has revealed that it has significant effects on all macro and microeconomic indicators.

Keywords: Migration, Agriculture, Farming, Unemployment.

¹ Uzman, Dr. Öğrencisi, Siirt Üniversitesi, Sosyal Bilimler Üniversitesi Uluslararası İlişkiler ve Siyaset Bilimi Bölümü, myunussevinc@gmail.com, Orcid Number: 0000-0003-2601-0867

GİRİŞ

Gelişmekte olan ülke ekonomilerinin istihdamdaki genel görünümü ve sektörel dağılımı ekonomik ve sosyal nedenlerle incelendiğinde tarım, hayvancılık ve hizmet sektörleri arasında birtakım nedenlerden dolayı önemli istatistiksel farkların bulunduğu ortaya çıkmaktadır. Gelişmekte olan Türkiye modeli bu bağlamda incelendiğinde kırsal ve kent nüfus yoğunluğunun yıllara göre değişmesi sonucu meydana gelen sektörel istihdam farklılıkları sayısal, sosyal ve kültürel açıdan ele alınmıştır. Son 50 yıl baz alınarak Türkiye'nin demografik profili incelendiğinde kent ve kırsal nüfus yoğunluğunun hızlıca değişmesi sonucu kırsal üretim faaliyetleri karnesinde meydana gelen gerilemenin nedenleri elde edilen verilerle yorumlanmıştır. Çalışmada sektörlerdeki istihdam verilerinin genel görünümü incelenerek tarım ve hayvancılık sektörlerindeki üretim ve işgücünün yıllara göre azalım göstermesinin sebep ve sonuçları incelenmiştir. Ayrıca tarımsal ve hayvansal üretim miktarının yıllara göre azalması ve piyasa fiyatlarının yıllara göre değişimi ele alınmıştır. Bu çalışma ile kırsal nüfusun kente yönelim göstermesinin yol açtığı etkiler ve sonuçları ortaya çıkarılarak kırsal üretim ekonomisinin önemine olan vurguya değinilmiştir. Kırsal ve kent mekanlarındaki sosyal ve ekonomik imkan eşitsizliğinin giderilerek kırsaldan kente göçün önüne geçilebilmesinin kırsal üretim sürekliliği açısından önemli olabileceği vurgulanmıştır.

1. KIRSALDAN KENTE GÖÇ VE NEDENLERİ

Göç tarih boyunca insanlığın ilkelikten gelişmişliğe ulaşmasında başvurduğu en önemli eylem olarak tanımlanmaktadır. Coğrafik, sosyal, siyasal ve ekonomik nedenlerden dolayı göç olgusu meydana gelebilmektedir. Ekonomik nedenlerle göç eylemi incelendiğinde kırsaldan kente meydana gelen göç türü karşımıza çıkmaktadır. Kırsaldan kentlere yönelik meydana gelen göçler yerel sınırlar içerisinde gerçekleştiği için iç göç olarak kabul edilmektedir. İç göçler başta ekonomik nedenler olmak üzere doğal afet, bölgesel refah farklılıkları, iç savaş vb. birçok nedene bağlı olarak meydana gelebilmektedir. Bu göç türünü doğuran birtakım spesifik nedenlerden bazıları; iş, eğitim, sağlık ve ulaşım gibi kentleri cazip kılan imkanlar kentlere yönelik göçlerin gelişmesine zemin hazırlamaktadır. Türkiye'de kırsaldan kentlere yönelik gerçekleşen göçlerin tarihsel, sosyal ve ekonomik nedenleri şu şekilde sıralanabilir (Sevinç, 2022) :

- Aşiret kavgaları ve miras yoluyla toprakların bölüşülmesi sonucu,
- Terör ve güvenlik endişesinden kaynaklı köylerin ve kırsal alanların terkedilmesi,
- Tarım ve hayvancılıkta insani işgücüne duyulan ihtiyacın yerini makinalaşmaya bırakması sonucu artan maliyetler,
- Gübre ve mazot fiyatlarının yıllara göre artması sonucu tarım ve hayvancılık faaliyetlerini sonlandıran çiftçilerin/üreticilerin şehirlere yerleşmesi,
- Kentlerin eğitim, sağlık, ulaşım ve altyapı gibi cazip imkanlarının kırsal alanlarda yeterince bulunmaması,
- Marshall yardımından günümüze kadar tarımda makinalaşmaya bağlı olarak insan işgücüne olan talebin azalması,
- Sel, kuraklık, deprem vb. doğal afetler olarak adlandırılan nedenlerden dolayı kırsal alanların terkedilmesi.

İçinde bulunduğumuz yüzyıl toplum 5.0 olarak adlandırılan medya, iletişim, ulaşım vb. küreselleşme araçlarının sürekli olarak geliştiği ve yaygınlaştığı dönemi ifade etmektedir. Bu dönemde toplumların dijital ve endüstriyel dönüşümünün hızlıca yaşandığı bilinmektedir. Bu durum bireylerin sosyal, ekonomik ve kültürel tercihlerinin şekillenmesine hızlıca etki etmektedir. Bu tercihlerin kırsal alanlardaki insan yoğunluğunun kentlere yönelmesine zemin hazırladığı söylenilebilir (İyigüngör, 2021).

Gelişmiş ve gelişmekte olan ülkelerde istihdamın sektörel dağılımında eğitimle birlikte görsel ve sosyal medya araçlarının insanların karar alma davranışları üzerinde önemli etkiye sahip olduğu düşünülmektedir. Küreselleşen ve dijitalleşen toplumlarda medyanın kentlerin cazip biçimde sunması kırsal alanlardaki insanların kentlere daha fazla yönelim göstermesine etki eden nedenlerin arasında gösterilebilir. Bu anlamda medyanın göç eylemini tetikleyerek istihdamın sektörel dağılımına dolaylı bir etki oluşturduğu düşünülmektedir (Tezcan, Ağin, ve Çelik, 2019).

1945 yılında hızlı nüfus artışı ve savaşın yol açtığı ekonomik kriz, kırsal kesimden kente göçü beraberinde getirmiş. Kırsal alanda makineleşme yoluyla sanayileşmeye vurgu yapılmasına rağmen, mevcut sanayi koşullarının kırsal alanlardan kentsel alanlara iş bulmak için göç edecek insanları istihdam etmek için yeterli olmaması, işsizlik sorununa yol açmıştır. 1960 ile 1970 arasında kentleşme oranı yaklaşık %18'e ulaşırken,

sanayileşme oranı yaklaşık %7'de kalmıştır. Sanayileşme ve kentleşme arasındaki büyük farklılıklar, işsizliğin yanı sıra çeşitli sosyo-ekonomik sorunlara da neden olmuştur (Yerasimos, 1980).

David Harvey'in "Mekânsal Farklılaşma Kuramına" göre maksimum fayda sağlamak üzere tercihte bulunan bireyler sermaye yoğun sektörleri emek yoğun sektörlerle kıyasla daha fazla tercih etmektedirler. Türkiye'deki kır ve kent nüfus yoğunluğu Harveyin Kuramına göre yorumlandığında Türkiye'de özellikle 1985 yılından itibaren nüfus yoğunluğunun küreselleşme ve dijitalleşmesinde itkisiyle kentlerin lehine hızlıca artış gösterdiği görülmektedir. Tablo 1 verileri incelendiğinde 1985 yılından günümüze kadar kırsal nüfus yoğunluğunun azalım göstermesi emek yoğun sektörlerin aleyhinde bir etki oluşturduğu söylenilebilir (Kurban ve Akman , 2019).

Tablo 1. 1927-2022 Yılları Arasında Kırsal ve Kentsel Nüfusun Sayısal ve Yüzde Dağılımı

Yıl	Kır	Kent	Kır (%)	Kent (%)	Toplam Nüfus
1927	10.342.391	3.305.879	75,8	24,2	13.648.270
1935	12.355.376	3.802.642	76,5	23,5	16.158.018
1940	13.474.701	4.346.249	75,6	24,4	17.820.950
1945	14.103.072	4.687.102	75,1	24,9	18.790.174
1950	15.702.851	5.244.337	75,0	25,0	20.947.188
1955	17.137.420	6.927.343	71,2	28,8	24.064.763
1960	18.895.089	8.859.731	68,1	31,9	27.754.820
1965	20.585.604	10.805.817	65,6	34,4	31.391.421
1970	21.914.075	13.691.101	61,5	38,5	35.605.176
1975	23.478.651	16.869.068	58,2	41,8	40.347.719
1980	25.091.950	19.645.007	56,1	43,7	44.736.957
1985	23.798.701	26.865.757	47,0	53,0	50.664.458
1990	23.146.684	33.326.351	41,0	59,0	56.473.035
2000	23.797.653	44.006.274	35,1	64,9	67.803.927
2010	17.500.632	56.222.356	23,7	76,2	73.722.988
2012	17.178.953	58.448.431	22,7	77,2	75.627.384
2013	6.633.451	70.034.413	8,7	91,3	76.667.864
2014	6.371.128	71.324.839	8,2	91,8	77.695.967
2015	6,220598	72.521.154	7,9	92,1	78.741.752
2016	6,145745	73.671.748	7,7	93,3	79.817.493
2017	6.490.393	74.761.132	7,5	92,5	81.251.525
2018	6.337.167	75.963.714	7,7	92,3	82.300.881
2019	5.987.159	77.167.832	7,2	92,8	83.154.991
2020	5.878.321	77.736.041	7	93	83.614.362
2021	5.852.98	78.761.102	7	93	84.615.092
2022	5.628.451	79.654.102	6,6	93,4	85.279.553

Kaynak: TÜİK Kır ve Kent Nüfus Yoğunluğu Verileri. 1927-2022.

Tablo değerleri yorumlandığında şu çıkarımlarda bulunulmuştur (Aksoy, 2011):

- Türkiye Cumhuriyeti kurulduğu zaman nüfusun %83'lük kesimi kırsal alanlarda yaşamaktaydı. 1927 yılında Türkiye'de gerçekleştirilen ilk nüfus sayımı verilerine göre nüfusun yaklaşık 13 milyon civarında olduğu tespit edilmiştir. Kır nüfusunun %75,8 olduğu kent nüfusunun ise %24,2 olduğu sonucuna ulaşılmıştır.
- 1927 yılından 1980 yılına kadar kırsalda yaşayan insan sayısı ve kırsal nüfus oranı, kent nüfusu ve oranlarından fazlayken 1985 yılından itibaren kent nüfusu ve oranları kırsal nüfus sayısı ve oranını geçmiştir. 2021'de kırsal nüfus oranı % 7 iken kentsel nüfus oranı %93'tür. Tablo 1'deki verilere göre; kır nüfusu ve nüfus yoğunluğu 2021 yılına kadar azalım gösterirken kent nüfusu ve oranı artış göstermiştir. 1950-1990 arasında Türkiye'de kırsaldan kente göçün önemli bir nedeni ekonomik faktörlerle açıklanırken 1990'lı yıllarda Doğu ve Güneydoğu Anadolu bölgesinde yaşanan göçlerin yaşanmasında terör sorunu, güvenlik ve zorunlu göç gibi nedenler etkili olmuştur.
- Kır nüfusunda 2012 yılından 2013 yılına kadar hızlı düşüşü meydana gelmesinde "Büyükşehir Yasası" etkili olmuştur. yasaya göre mahalleler köy statüsüne geçmiştir.

- Doğu ve Güneydoğu Anadolu bölgelerinde yapılan araştırmalarda elde edilen sonuçlara göre terör kaynaklı göç oranı 1983 yılından önce %7 iken, 1983-1990 yılları arasında %64,5'e; 1991'de %83,8'e; 1992'de %81,4'e; 1993'te %83,4'e yükselmiştir. Güneydoğu Anadolu ve Doğu Anadolu bölgelerinden yaşanan göçler yoğunlukla Marmara ve Akdeniz bölgelerine olmuştur.

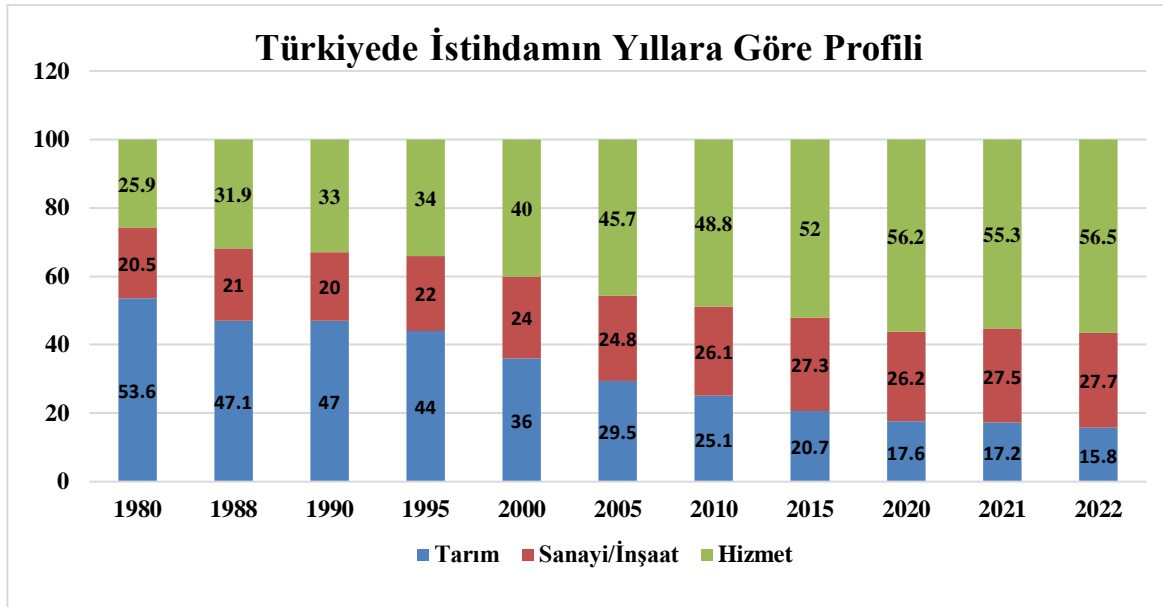
2. TÜRKİYE'DE İSTİHDAMIN GENEL GÖRÜNÜMÜ VE YILLARA GÖRE DEĞİŞİMİ

Cumhuriyet tarihinden günümüze kadar Türkiye'de istihdamın genel görünümü yorumlandığında Türkiye'nin istihdam profilinin tarihsel süreçte ulusal ve uluslararası ekonomik gelişmelerin etkisiyle çeşitli farklılıklar gösterdiği bilinmektedir. Cumhuriyetin ilanından 2000 yılına kadar istihdam içerisinde en büyük işgücü payına sahip sektör tarım sektörü olmuştur. Küreselleşmenin ve kentleşmenin etkisiyle 2001 yılında tarım sektörü hizmet sektörünün gerisinde kalmıştır (Yıldırım ve Engeloğlu, 2023).

Türkiye'de 2022 istihdam verileri incelendiğinde bir önceki yıla göre 1 milyon 955 bin kişi artarak 30 milyon 752 bin kişiye ulaşıldığı görülmektedir. İstihdam oranı ise 2,3 artış ile %47,5 olmuştur. Bu oran erkeklerde %65,0 iken kadınlarda %30,4 olduğu tespit edilmiştir. İşgücü 2022 yılında bir önceki yıla göre 1 milyon 618 bin kişi artarak 34 milyon 334 bin kişiye ulaşmıştır. İşgücüne katılma oranı ise 1,7 artış ile %53,1 olarak gerçekleşmiştir. İşgücüne katılma oranı erkeklerde %71,4, kadınlarda ise %35,1 olmuştur. Aynı raporda elde edilen verilere göre ayrıca şu sonuçlara ulaşılmıştır (TÜİK, 2022);

- İşsizlik oranı en yüksek iller; Van, Muş, Bitlis, Hakkâri
- İşsizlik oranı en düşük iller; Kastamonu, Sinop, Çankırı
- İstihdam oranı en yüksek iller; Tekirdağ, Edirne, Kırklareli
- İstihdam oranı en düşük iller; Mardin, Batman, Şırnak, Siirt
- İşgücüne katılma oranı en yüksek iller; Tekirdağ, Edirne, Kırklareli
- İşgücüne katılma oranı en düşük iller; Mardin, Batman, Şırnak, Siirt

olduğu tespit edilmiştir.



Şekil 1. Türkiye'de İstihdamın Yıllara Göre Görünümü (1980, 2022).

Kaynak: TÜİK İşgücü İstatistikleri, 2023.

Şekil 1 verileri incelendiğinde Türkiye'de istihdamın ve çalışma hayatının genel görünümü hakkında birtakım çıkarımlar elde edilmesine imkân sağlamaktadır. Türkiye'de son 40 yıl içerisinde hizmet sektörü hızlı bir artışla iki katına çıkarken tarım sektörü önemli bir düşüş yaşamıştır. Bu oranlar Tablo 1 verilerindeki

1980 yılı verileriyle birlikte incelendiğinde kırsal nüfus yoğunluğu oranlarının değişmesi sonucu aynı doğrultuda olduğu sonucunu ortaya çıkarmaktadır. Hizmet sektöründeki istihdam 2022 yılında en yüksek zirvesine ulaşmıştır. Özellikle Şekil 1 verileri, çalışmada ele alınan Tablo 1 verileriyle kıyaslandığında bu durum kırsal alanlardan kentlere yönelik gerçekleşen göçlerin hizmet sektörü lehine bir etki oluşturduğu sonucunu ortaya çıkardığı görülmektedir. Bu bağlamda Türkiye ekonomisinin hizmet sektörüne eğilim sağladığı sonucu çıkarılabilir (TÜİK, 2023).

3. KIRSALDAN KENTE GÖÇÜN MAKROEKONOMİK ETKİLERİ

Kentlere yönelik yıllara göre artan göçler ve değişen nüfus yoğunlukları sonucunda tarım ve hayvancılık sektörlerinde son 50 yıl içerisinde üretim miktarı azalmıştır. Kırsal nüfus oranlarındaki azalım enflasyon, piyasa fiyatları, üretim ve istihdam gibi birçok makroekonomik göstere üzerinde etkili olmuştur. Kırsal üretimde meydana gelen azalım ürün kalemlerinde yıllara göre fiyatların artışını gözler önüne sermiştir. Bazı araştırma ve çalışmalarından elde edilen bulgular kırsal mekânlardan kentlere gerçekleşen göçlerin ekonomik bazı etkilere yol açtığı sonucunu desteklemiştir (Bkz. Tablo 1).

Engin ve Konuk'un(2020) çalışmasına göre 1995-2019 verileri kullanılarak yürütülen çalışmada göçün işsizlik ve büyüme gibi makroekonomik göstergeleri etkilediği sonucuna ulaşılmıştır. Benzer biçimde Çelik ve Arslan'ın (2018) yaptıkları çalışmaya göre Türkiye'de 2014-2016 verilerinden elde edilen bulgularda göç ve işsizlik arasında güçlü ve pozitif ilişki bulunduğu saptanmıştır

İşsizlik ve göç ilişkisi üzerine yapılan bir başka araştırmada ise Bahar ve Bingöl (2010), Türkiye'deki iç göç hareketlerinin işsizlik ve istihdam üzerine etkilerini incelemişlerdir. Kentlere gerçekleşen göçlerin kentlerde iş gücü oranını artırdığı ancak istihdam üzerinde olumsuz bir baskı oluşturduğu ayrıca göç eden erkeklerin %8,23'ünün, göç eden kadınların ise %11,20'sinin işsiz kaldığı saptanmıştır. Dolayısıyla göç alan ve göç veren şehirlerin işsizlik oranı azalmamıştır, aksine artmıştır. Göç sonrası iş gücü arzı karşısında iş gücü talebi yetersiz kalınca işsizlik kronikleşmiş bir sorun olarak karşımıza çıkmıştır, bu bağlamda göç olgusunun işsizliğin sebebi değil sonucu olduğu belirtilmiştir

Güreşçi (2009) tarafından yürütülen bir başka çalışmada kırsal göçün sanayileşmeyle birlikte başladığı ve gelişmekte olan ülkelerde sosyokültürel ve sosyoekonomik sorunlara yol açtığı sonucuna ulaşılmıştır. Ekonomik faaliyet kolu tarıma dayalı olan kırsal bölgelerde göçün durdurulması, azaltılması ve kırsal üretimin teşvik edilmesinin kırsal göçün doğurduğu sorunların çözümüne katkı sağlayabileceği vurgulanmıştır

Göç ve tarım üzerine 1988-2008 yıllarını kapsayan, Cengiz ve Baydur tarafından yürütülen çalışmada tarıma yönelik yapılan fiziksel ve beşerî sermaye yatırımlarının etki ve sonuçları üzerine yürütülen tahminlere göre göreceli yatırımların artırılmasının sonucunda istihdamda artış meydana gelebileceği, bu durumda kırsal kente göçün engellenebileceği ileri sürülmüştür. Planlı dönemin başlarında tarım yatırımlarının toplam yatırımlar içindeki payı %13 seviyelerindeyken, 2008 yılına gelindiğinde bu oran %5 seviyelerine inmiştir. Bunun sonucunda kırsal üretimde verimlilik azalmış, bu durum istihdamı olumsuz yönde etkileyerek göç yol açtığı düşünülmüştür.

2008-2017 yılları arasında iç göçün ekonomik büyüme üzerine etkileri birtakım örneklem ve modeller tanımlanarak ele alınmıştır. İç göçün ekonomik büyümeyi olumlu yönde etkilediği, ancak kırsal nüfusun azalması sonucu üretimde azalan iş gücü nedeniyle tarımsal üretimin olumsuz yönde etkilendiği sonucuna ulaşılmıştır (Bayraktar ve Özyılmaz, 2019, s. 100-111).

Sav ve Sayın'ın (2019) çalışmasına göre çiftçilik ve besicilik alanında faaliyet yürütenlerin bu sektörlerde kalma ya da kalmama tercihinin yanında sosyal, kültürel, politik ve coğrafi faktörlerin tarım ve besicilikte sürdürülebilirliği etkilediği savunulmuştur. Dolayısıyla kırsalda kalma eğiliminin artırılması için olumlu imkân ve koşulların sağlanmasının sürdürülebilirlik açısından önem taşıdığı vurgulanmıştır

Gülçubuk ve Aluftekin'e (2004) göre kırsal yoksulluğun azaltılmasında hayvancılık ve besicilik faaliyetlerinin KOBİ'ler tarafından desteklenmesi önem arz etmektedir. Kırsal alanda yoksul durumda olan kesimler için küçükbaş hayvancılık faaliyetlerinin hibe ve desteklerle teşvik edilerek ek gelir kaynağının yaratılması, göçün önüne geçilmesi konusunda kırsalda hayvancılık faaliyetlerine olumlu katkılar sağlayabileceği öngörülmüştür.

Tablo 2. Cumhuriyetten Günümüze Kadar Türkiye’de İşsizlik Oranları

Yıllar	İşsizlik Oranı	Yıllar	İşsizlik Oranı	Yıllar	İşsizlik Oranı	Yıllar	İşsizlik Oranı	Yıllar	İşsizlik Oranı
1923	9,1	1943	2,9	1963	3,4	1983	7,9	2003	10,5
1924	6,9	1944	3,1	1964	3,5	1984	7,8	2004	10,8
1925	5,3	1945	3,1	1965	3,7	1985	7,3	2005	10,6
1926	5,1	1946	2,7	1966	3,6	1986	8,1	2006	10,2
1927	4,2	1947	2,5	1967	4,8	1987	8,5	2007	10,3
1928	3,8	1948	2,3	1968	5,2	1988	8,4	2008	11
1929	3,2	1949	1,8	1969	5,9	1989	8,6	2009	14
1930	3,2	1950	1,5	1970	6,4	1990	8	2010	11,9
1931	4,5	1951	1,7	1971	6,8	1991	8,2	2011	9,8
1932	4,5	1952	1,9	1972	6,3	1992	8,5	2012	9,2
1933	3,9	1953	2,8	1973	6,8	1993	8,9	2013	9,7
1934	3,2	1954	3,2	1974	7,3	1994	8,5	2014	9,9
1935	3,3	1955	3,1	1975	7,6	1995	7,6	2015	10,3
1936	2,9	1956	3,2	1976	9	1996	6,6	2016	10,9
1937	2,7	1957	2,8	1977	10	1997	6,8	2017	10,3
1938	2,1	1958	2,9	1978	10,1	1998	6,9	2018	11,0
1939	2,1	1959	2,9	1979	8,9	1999	7,7	2019	13,4
1940	2,4	1960	3,1	1980	8,3	2000	6,5	2020	13,2
1941	3	1961	3,4	1981	7,3	2001	8,4	2021	12,0
1942	3,4	1962	3,4	1982	7,2	2002	10,3	2022	10,4
								2023	8,9

Kaynak: TÜİK İşgücü İstatistikleri. 1923-2022.

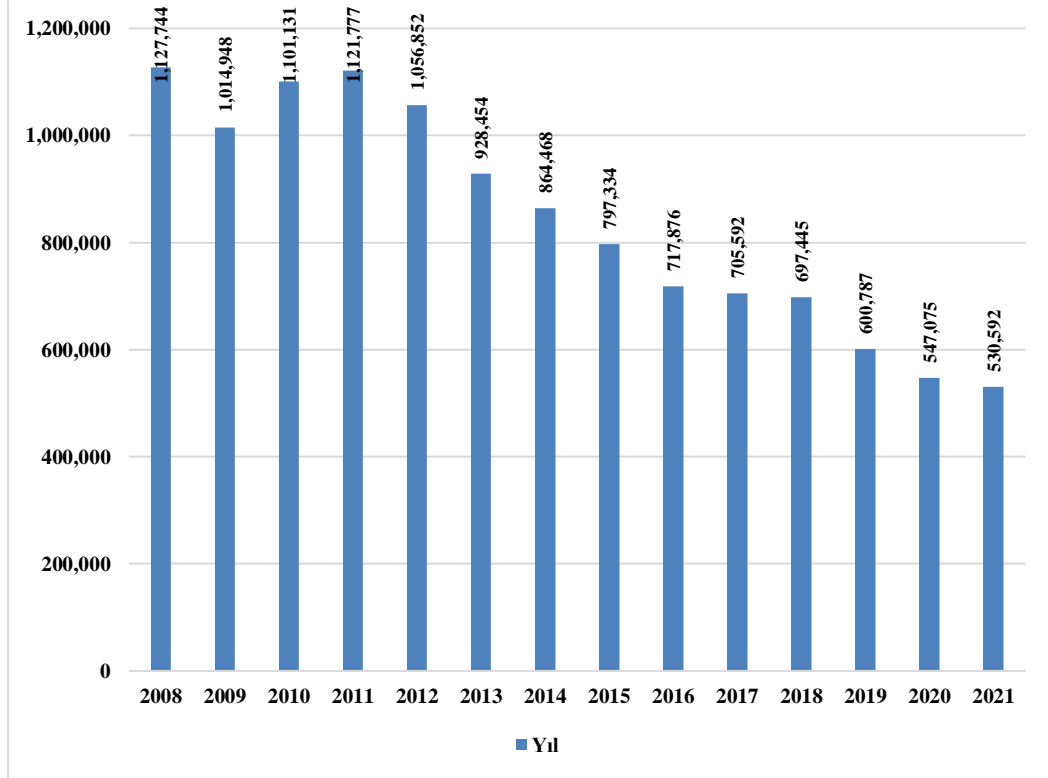
Tablo verilerine göre Türkiye’de işsizlik verileri incelediğinde 1923 yılından 1950 yılına kadar en düşük işsizlik oranına ulaşıldığı ancak 1950 yılından 1978 yılına kadar işsizlik oranının yaklaşık altı kat artış gösterdiği görülmektedir. 1960 yılında kırsal kesimden kentsel alanlara yoğun göç hareketlerinin sebep olduğu işsizlik oranı 3,1 iken bu oran 1978 yılına kadar artış göstererek 10,1 oranına yükselmiştir. 1979 yılında 8,3 oranına düşen işsizlik, 1985 yılına gelindiğinde 7,3 seviyelerine düşerken 1986 yılından itibaren işsizlik oranı 10,3 seviyesine yükselmiştir. 2014 yılında en yüksek seviyeye ulaşan bu oran 2023 yılında 8,9 olarak ölçülmüştür. Tablo 1’de yer alan kırsal ve kentsel nüfus oranlarını Tablo 2’deki işsizlik oranlarıyla karşılaştırdığımızda kırsal ve kentsel nüfus verilerinin değişkenliğine bağlı olarak işsizlik oranları da değişkenlik göstermiştir.

İşsizliğin ortaya çıkması kentleşme olgusuyla da ilişkili olduğu bilinmektedir. İstanbul ve Ankara gibi kentleşme sürecini tamamlamış şehirlerde yoğun göç nedeniyle yüksek işsizlik muhtemeldir. 1960’larda, ithal ikameci sanayileşme stratejisinin kırsal göçmenlerin büyük bir bölümünü istihdam etmedeki başarısızlığı nedeniyle işsizlik daha da arttı. Bu durum Türkiye’deki istihdam yapısını değiştirmiştir. Türkiye’nin işgücünün çoğu tarımla uğraşmıştır. Göçle birlikte tarımdaki istihdam oranları düşüş göstermiştir (Varçın, 2004).

4. TÜRKİYE'DE TARIM VE HAYVANCILIK SEKTÖRLERİNİN İSTİHDAM, ÜRETİM VE PİYASA ANALİZİ

4.1.1. Türkiye'de Çiftçi Sayısının Yıllara Göre Değişimi

TÜİK (Türkiye İstatistik Kurumu) ve SGK (Sosyal Güvenlik Kurumu) verilerine göre Türkiye'de çiftçi sayısının son 12 yılda %48 azaldığı, tarım alanlarının ise son 18 yıl içerisinde %12,3 küçüldüğü tespit edilmiştir. Sebze bahçelerinin alanının ise yaklaşık %15 küçüldüğü bu verilerle birlikte tarımda istihdam edilen kişi sayısının son 12 yılda %44'e gerilediği saptanmıştır. 2020 yılında dünyayı etkisi altına alan koronavirüs salgınının Türkiye'de tarım ve hayvancılık faaliyetlerinde olumsuz etkileri olduğu düşünülmektedir.

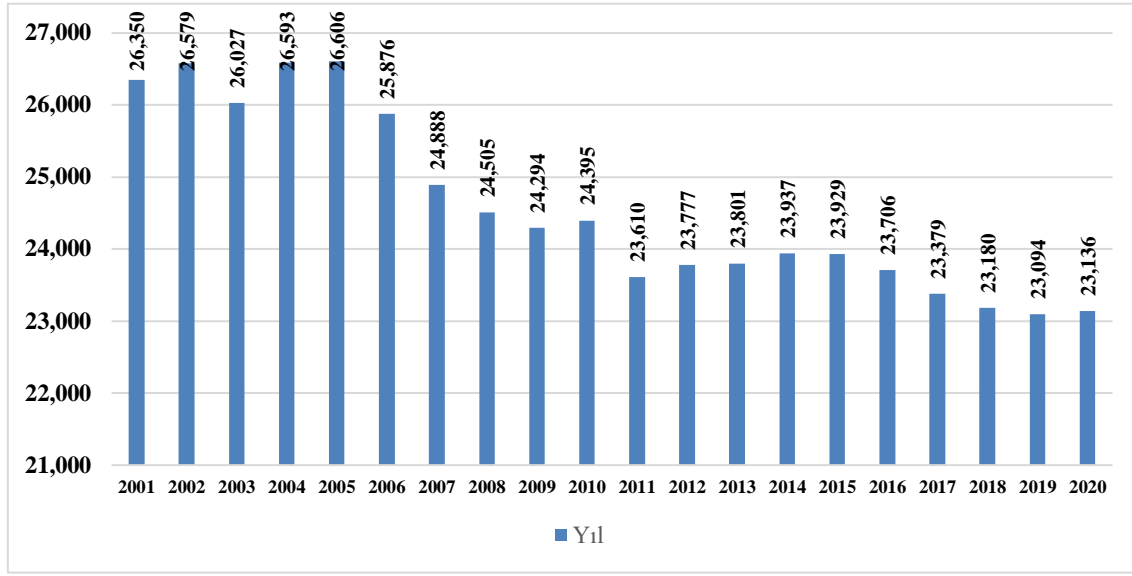


Şekil 2. Türkiye'de Yıllara Göre Çiftçi Sayıları

Kaynak: TÜİK ve SGK Türkiye'de Yıllara Göre Çiftçi Sayıları 2021.

Şekil 2 verilerine göre son 10 yılda içerisinde çiftçi sayısı ciddi oranda azalmıştır. 2008'de 1 milyon 127 bin olan çiftçi sayısı, 2019 yılında 600 bine kadar düşmüştür. Bu veriler, Çiftçi kayıt sistemine kayıtlı (ÇKSK) çiftçi sayısının 2008'den bu yana 541 bin 600 kişi azaldığını göstermektedir. Bu azalım %48'lik düşüğe denk gelmektedir. Düşüşün özellikle 2011'den sonra hızlandığı görülmektedir. 2018 yılından 2021 yılının şubat ayına kadar, çiftçi sayısında 111 binlik bir azalma meydana gelmiştir. Tarım sektöründe istihdam edilen kişi sayısı 2002'de 7 milyon 458 bin kişiyken, 2020 Şubat ayı itibarıyla 4 milyon 157 bin kişiye düşmüştür. Bu durum son 18 yılda 3 milyon 301 bin kişinin tarım sektöründe istihdam kaybı olduğu anlamına gelmektedir dolayısıyla istihdam edilen kişi sayısının %44 azaldığı anlaşılmaktadır (SGK ve TÜİK, 2021).

4.1.2. Türkiye’de Tarım Alanlarının Yıllara Göre Değişimi



Şekil 3. Türkiye’de Tarım Alanlarının Yıllara Göre Değişimi (Hektar)

Kaynak: TÜİK ve Tarım ve Orman Bakanlığı Türkiye’de Tarım Alanlarının Yıllara Göre Değişimi. 2021.

TÜİK ve Tarım ve Orman Bakanlığında elde edilen verilere göre tarım alanlarının yıllara göre azaldığı ve azalmaya devam ettiği görülmektedir. 2001 yılında tarım alanları 26 milyon 350 bin hektar iken 2010 yılında 24 milyon 395 bin hektara gerilediği, 2020 yılında ise Türkiye’de toplam tarım alanı varlığı 23 milyon 136 bin hektara kadar düştüğü tespit edilmiştir. Tarım alanlarının son 10 yılda %5, son 19 yılda ise %12 azaldığı görülmektedir. Özellikle son yıllarda sebze ve meyve fiyatlarında yaşanan artışta bu durumun doğrudan etki ettiği düşünülmektedir.

4.1.3. Türkiye’de Yıllara Göre Tarımsal Üretim Malları (Ton) ve Ekim alanları (Hektar)

Tablo 3. Türkiye’de Yıllara Göre Bazı Tarla Bitkilerinin Ekim Alanı (Hektar) ve Üretim Miktarı (Ton).

Ürünler	Ekim Alanı (1000 ha)									Üretim (1000 ton)						
	2012	2014	2015	2016	2017	2018	2019	2020	2012	2014	2015	2016	2017	2018	2019	2020
Buğday	7.529	7.919	7.867	7.672	7.669	7.299	6.846	6.922	20.100	19.000	22.600	20.600	21.500	20.000	19.000	20.500
Arpa	2.749	2.787	2.784	2.740	2.424	2.468	2.869	3.097	7.100	6.300	8.000	6.700	7.100	7.000	7.600	8.300
Çavdar	143	115	112	115	101	111	112	104	370	300	330	300	320	320	310	296
Yulaf	89	94	103	99	113	106	110	113	210	210	250	225	250	260	265	315
Çeltik	120	111	116	116	110	120	126	125	880	830	920	920	900	940	1.000	980
Aspir	20	44	43	40	27	25	16	21	20	62	70	58	50	35	22	21
Ayçiçeği	605	657	685	720	780	734	753	729	1.370	1.638	1.681	1.671	1.964	1.949	2.100	2.067
Dane Mısır	623	659	688	680	639	592	639	692	4.600	5.950	6.400	6.400	5.900	5.700	6.000	6.500
Kolza	30	32	35	35	17	38	53	35	110	110	120	125	60	125	180	122
Kuru Fasulye	93	91	94	90	90	85	89	103	200	215	235	235	239	220	225	280
KütlüPamuk	488	468	434	416	502	519	478	359	2.320	2.350	2.050	2.100	2.450	2.570	2.200	1.774
Mercimek	237	250	224	252	293	277	282	248	438	345	360	365	430	353	354	371
Nohut	416	389	359	360	395	514	521	512	518	450	460	455	470	630	630	630
Patates	174	130	154	145	143	136	141	148	4.795	4.166	4.760	4.750	4.800	4.550	4.980	5.200

Soya	32	34	37	38	32	33	35	35	122	150	161	165	140	140	150	155
Şeker	281	289	274	322	339	292	314	338	15.000	16.743	16.023	19.593	21.149	17.436	18.086	21.000
Pancar																
Tütün	108	99	92	93	95	93	81	75	73	75	68	70	80	80	70	77
Soğan (kuru)	73	60	58	60	58	53	61	68	1.736	1.790	1.879	2.121	2.132	1.931	2.200	2.280
Çay	76	76	76	76	82	78	78	83	1.250	1.266	1.328	1.350	1.300	1.481	1.407	1.418

Kaynak: TÜİK Türkiye’de Yıllara Göre Bazı Tarla Bitkilerinin Ekim Alanı ve Üretim Miktarı. 2020.

- **Tablo 3 verilerine göre Ekili Alan ve Üretimi Artan Tarım Ürünleri:** Arpa, Yulaf, Ayçiçeği, Dane Mısırları, Kuru Fasulye, Mercimek, Patates, Soya, Şeker Pancarı, Soğan (kuru)
- **Tablo 3 verilerine göre Ekili Alan ve Üretimi Azalan Tarım Ürünleri:** Aspir, Kolza, Kült Pamuğu
- **Tablo 3 verilerine göre Ekili Alan ve Üretimi Sabit Tarım Ürünleri:** Çeltik, Çavdar, Nohut, Tütün, Çay

Tablo 4. Meyve ve Kuruyemişler Üretim Miktarları (Ton)

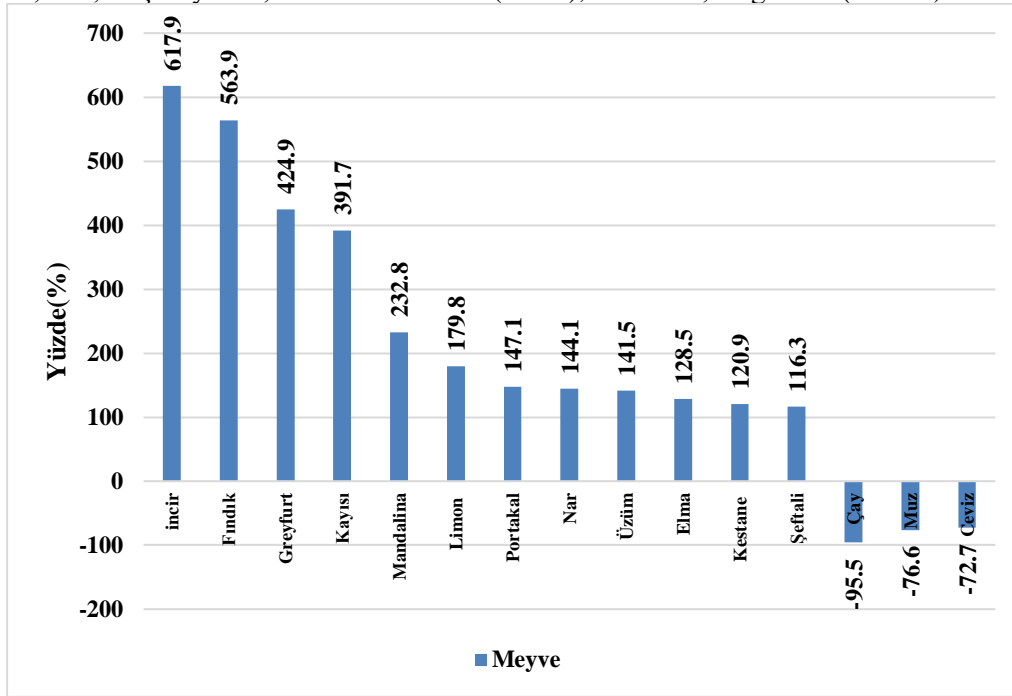
ÜRÜNLER	Yıllar						
	2014	2015	2016	2017	2018	2019	2020
YUMUŞAK ÇEKİRDEKLİLER							
Armut	462.336	463.623	472.250	503.004	519.451	530.723	545.569
Ayva	107.243	112.900	126.400	174.038	176.479	180.542	189.251
Elma	2.480.444	2.569.759	2.925.828	3.032.164	3.625.960	3.618.752	4.300.486
Muşmula	4.134	4.205	4.252	4.352	4.695	4.790	4.964
Yenidünya	12.900	12.717	13.950	15.184	15.984	16.170	16.402
SERT ÇEKİRDEKLİLER							
Erik	265.490	279.761	297.589	291.934	296.878	317.946	329.056
İğde	4.093	4.270	4.520	4.460	4.427	4.141	4.050
Kayısı	270.000	680.000	730.000	985.000	750.000	846.606	833.398
Kızılçık	10.982	10.950	10.962	10.012	10.243	10.269	14.231
Kiraz	445.556	535.600	599.650	627.132	639.564	664.224	724.944
Şeftali	608.513	642.727	674.136	771.459	789.457	830.577	892.048
Vişne	182.577	183.500	192.500	181.874	184.167	182.165	189.184
Zerdali	8.210	16.100	19.050	21.653	19.927	17.225	17.005
Zeytin	1.768.000	1.700.000	1.730.000	2.100.000	1.500.467	1.525.000	1.316.626
TURUNÇGİLLER							
Portakal	1.779.675	1.816.798	1.850.000	1.950.000	1.900.000	1.700.000	1.333.975
Mandalina	1.046.899	1.156.365	1.337.037	1.550.469	1.650.000	1.400.000	1.585.629
Limon	725.230	750.550	850.600	1.007.133	1.100.000	950.000	1.188.517
Greyfurt	229.555	250.025	253.120	260.000	250.000	249.185	238.012
Turunç	2.158	2.135	2.250	2.124	2.052	2.230	2.609
SERT KABUKLULAR							
Antep fıstığı	80.000	144.000	170.000	78.000	240.000	85.000	296.376
Badem	73.230	80.000	85.000	90.000	100.000	150.000	159.187
Ceviz	180.807	190.000	195.000	210.000	215.000	225.000	286.706
Fındık	412.000	646.000	420.000	675.000	515.000	776.046	665.000
Kestane	63.762	63.750	64.750	62.904	63.580	72.655	76.045
ÜZÜMSÜ MEYVELER							
Üzüm	4.175.356	3.650.000	4.000.000	4.200.000	3.933.000	4.100.000	4.208.908
Çilek	376.070	375.800	415.150	400.167	440.968	486.705	546.525
Dut	62.879	69.334	71.724	74.383	66.647	69.317	70.620
İncir	300.282	300.600	305.450	305.689	306.499	310.000	320.000

Keçiboynuzu	13.985	12.851	13.405	15.016	15.506	16.256	18.806
Muz	251.994	270.500	305.926	369.009	498.888	548.323	728.133
Nar	397.335	445.750	465.200	502.606	537.847	559.171	600.021
Trabzon Hurması	33.470	33.725	34.650	38.043	46.676	51.317	60.661
Kivi	31.795	41.640	43.950	56.164	61.920	63.798	73.745
Avokado	1.824	1.850	1.950	2.765	3.164	4.209	5.923
Ahududu	4.587	4.320	4.312	4.989	5.875	5.975	5.445
Böğürtlen	2.402	2.425	2.468	2.739	2.540	2.708	2.511
Maviyemiş	180	180	185	225	375	443	1.287
TOPLAM	16.876.201	17.525.012	18.693.529	20.580.293	20.494.028	20.578.453	21.853.084

Kaynak: Tarım ve Orman Bakanlığı ve TÜİK Meyve ve Kuruyemişler Üretim Miktarları. 2020.

Tablo 4 verileri yorumlandığında Türkiye’de 2014 yılından 2020 yılına kadar yıllık meyve üretimi artış göstermiş ancak 2017 yılından itibaren azalış gösterse de üretimin 2020 yılında artış gösterdiği görülmektedir.

- **Tablo 4 verilerine göre Üretimi Artan ve Azalan Yumuşak Çekirdekli Meyveler:** Elma, Ayva, Armut (Artan)
- **Tablo 4 verilerine göre Üretimi Artan ve Azalan Sert Çekirdekli Meyveler:** Kayısı, Kiraz, Şeftali (Artan), İğde, Zeytin (Azalan)
- **Tablo 4 verilerine göre Üretimi Artan ve Azalan Turunçgiller:** Mandalina, Greyfurt, Turunç (Artan), Portakal (Azalan)
- **Tablo 4 verilerine göre Üretimi Artan ve Azalan Sert Kabuklu Kuruyemişler:** Fıstık, Fındık, Badem, Ceviz, Kestane (Artan)
- **Tablo 4 verilerine göre Üretimi Artan ve Azalan Üzümsü Meyveler:** Çilek, Muz, İncir, Nar, Kivi, Avokado, Dut, Keçiboynuzu, Trabzon Hurması (Artan), Ahududu, Böğürtlen (Azalan)



Şekil 4. 2019-2020 Seçilmiş Meyve Ürünlerinde Üretim Yeterlilik Dereceleri

Kaynak: Tarım ve Orman Bakanlığı ve TÜİK Seçilmiş Meyve Ürünlerinde Üretim Yeterlilik Dereceleri 2020.

Şekil 4'teki 2019-2020 yılı üretim, yıl ve nüfusa yeterlilik verileri göz önünde bulundurulduğunda elde edilen grafiğe göre üretimde incir, fındık, greylift ve kayısının en fazla yeterlilik derecesine sahip olduğu ortaya çıkmaktadır. Buna karşılık çay, muz ve ceviz gibi ürünlerin üretiminin yetersiz olduğu görülmektedir.

Tablo 5. Türkiye'de Hayvan Varlığının Yıllara Göre Değişimi (1984-2021)

Yıl	Sığır	Manda	Büyükbaş Toplam	Koyun	Keçi	Küçükbaş Toplam
1984	12.410.000	544.000	12.954.000	40.391.000	13.100.000	53.491.000
2002	9.803.498	121.077	9.924.575	25.173.706	6.780.094	31.953.800
2003	9.788.201	113.356	9.901.458	25.431.539	6.771.675	32.203.214
2004	10.069.346	103.900	10.173.246	25.201.155	6.609.937	31.811.092
2005	10.526.440	104.965	10.631.405	25.304.325	6.517.464	31.821.789
2006	10.871.364	100.516	10.971.880	25.616.912	6.643.294	32.260.206
2007	11.036.753	84.705	11.121.458	25.475.293	6.286.358	31.761.651
2008	10.859.942	86.297	10.946.239	23.974.591	5.593.561	29.568.152
2009	10.723.958	87.207	10.811.165	21.749.508	5.128.285	26.877.793
2010	11.369.800	84.726	11.454.526	23.089.691	6.293.233	29.382.924
2011	12.386.337	97.632	12.483.969	25.031.565	7.277.953	32.309.518
2012	13.914.912	107.435	14.022.347	27.425.233	8.357.286	35.782.519
2013	14.415.257	117.591	14.532.848	29.284.247	9.225.548	38.509.795
2014	14.223.109	121.826	14.344.935	31.140.244	10.344.936	41.485.180
2015	13.994.071	133.766	14.127.837	31.507.934	10.416.166	41.924.100
2016	14.080.155	142.073	14.222.228	30.983.933	10.345.299	41.329.232
2017	15.943.586	161.439	16.105.025	33.677.636	10.634.672	44.312.308
2018	17.042.506	178.397	17.220.903	35.194.972	10.922.427	46.117.399
2019	17.688.139	184.192	17.872.331	37.276.050	11.205.429	48.481.479
2020	17.962.899	192.489	18.155.388	42.126.781	11.985.845	54.112.626
2021	17.850.543	185.574	18.036.117	45.177.690	12.341.514	57.519.204
2022	16.851.956	171.865	17.023.791	44.687.888	11.577.862	56.265.750

Kaynak: TÜİK Türkiye'de Hayvan Varlığının Yıllara Göre Değişimi. 2022.

Tablo 5 verileri incelendiğinde son yıllarda Türkiye'nin hayvan portföyünün profili ile ilgili şu sonuçlara ulaşılmıştır;

- Tablo 5 verilerine göre 1984 yılından 2002 yılına kadar hayvancılık sektöründe küçükbaş hayvan sayısında yaşanan düşüş birtakım sebeplere dayanmaktadır. Bu sebeplerden en önemlisi çeşitli nedenlerden dolayı kırsal alanlardan kentlere göçlerin gerçekleşmesidir. Türkiye'de hayvancılık sektörünün gelişimi tarihsel olarak incelendiğinde; özellikle hayvancılık sektörünü ciddi anlamda besleyen Doğu ve Güneydoğu Anadolu bölgelerinde meydana gelen terör eylemlerinin insanların can güvenliğini sağlamak amacıyla kırsal yerleşim alanlarından zorunlu göç etmeleri ve kentlere uzun yıllar yerleşmelerine yol açtığı düşünülmektedir. Bu durumun hayvancılık ve besicilik faaliyetlerini olumsuz yönde etkileyen sebepler arasında gösterilmektedir.
- 1940 yılında 44 milyon hektar olan çayır mera alanları 2000'li yıllara gelindiğinde 32 milyon hektar azalarak 12 milyon hektara kadar düşmüştür. 1980'li yıllarda uygulanan serbest et ithalatının hayvancılığı olumsuz etkilediğinin farkına varılması sonucu, et ithalatı yasal düzenlemeyle kapsamı daraltılarak yalnızca damızlık canlı hayvan olacak biçimde düzenlenmiştir. Daha sonra, ithal edilen damızlık hayvanların da ülke koşullarına uyum sağlamada zorlandığı görülünce, canlı hayvan ithalatı tamamen durdurulmuş ve yerli ırkların geliştirilmesi için çalışma başlatılmıştır. Aynı dönemde hayvancılığa yönelik teşvik ve destek faaliyetleri yeniden başlatılmıştır. Bu gelişmeler hayvancılık sektörünün bir nebze iyileşmeye ve gelişmeye başladığını, hayvansal gıda üretim tesislerinde artış olduğunu göstermiş ancak 2001 yılına gelindiğinde hayvancılık ve besicilik faaliyetiyle uğraşan üreticilere verilen kredi faizlerinin %200 oranına ulaşması sonucu bu sektörlerde faaliyet yürüten birçok işletme iflas etmesine ve ticari faaliyetlerini sonlandırmasına yol açmıştır. Bu durumun hayvancılık sektöründe planlanan destek, teşvik ve iyileştirme projelerini sektöre uğratarak istenilen sonucun elde edilememesine yol açmıştır.

- 2002 yılından 2009 yılına gelindiğinde küçükbaş hayvan sayısı 1984 yılındaki küçükbaş hayvan sayısının yarısına düşmüştür. Son on yıl içerisinde Türkiye’de toplam büyükbaş ve küçükbaş hayvan varlığı artış göstereceği düşünülmektedir.

Tablo 6. Yıllara Göre Et Üretimi (Ton) ve Kesilen Hayvan Sayısı (Baş)

ET ÜRETİMİ (TON)						KESİLEN HAYVAN SAYISI (BAŞ)					
YIL	SIGIR	KOYUN	KEÇİ	MANDA	TOPLAM	YIL	SIGIR	KOYUN	KEÇİ	MANDA	TOPLAM
2002	327.629	75.828	15.454	1.630	420.541	2002	2.791.254	11.755.374	2.977.773	33.257	17.557.658
2003	290.454	63.006	11.487	1.709	366.656	2003	2.683.401	11.052.075	2.889.651	30.004	16.655.131
2004	365.000	69.715	10.301	1.950	446.965	2004	2.599.490	10.725.580	2.837.242	27.586	16.189.898
2005	321.681	73.743	12.390	1.577	409.391	2005	2.558.207	10.731.398	2.801.617	25.060	16.116.282
2006	340.705	81.899	14.133	1.774	438.511	2006	2.620.559	10.704.436	2.748.395	23.867	16.097.257
2007	432.406	118.075	24.360	1.989	576.830	2007	2.713.989	10.792.554	2.755.379	22.916	16.284.838
2008	370.619	96.738	13.753	1.334	482.444	2008	2.797.426	10.826.034	2.706.994	21.494	16.351.948
2009	325.286	74.633	11.675	1.005	412.621	2009	2.826.190	10.477.951	2.487.218	20.111	15.811.470
2010	618.584	135.687	23.060	3.387	780.718	2010	2.932.054	9.691.041	2.244.760	19.126	14.886.981
2011	644.906	107.076	23.318	1.615	776.915	2011	3.126.378	10.700.807	2.391.246	19.127	16.237.558
2012	799.344	97.334	17.430	1.736	915.845	2012	3.421.960	10.755.777	2.841.307	19.967	17.039.011
2013	869.292	102.943	23.554	366	996.155	2013	3.457.477	11.194.725	3.273.444	21.465	17.947.111
2014	881.999	98.978	26.770	526	1.008.272	2014	3.525.209	11.991.640	3.681.199	23.899	19.221.947
2015	1.014.926	100.021	33.990	326	1.149.262	2015	3.706.346	12.808.697	4.097.340	25.713	20.638.096
2016	1.059.195	82.485	31.011	351	1.173.042	2016	3.993.893	13.277.503	4.346.611	27.663	21.645.670
2017	987.482	100.058	37.525	1.339	1.126.403	2017	4.334.034	13.244.903	4.346.713	29.476	21.955.126
2018	1.003.859	100.831	13.603	402	1.118.695	2018	4.844.711	14.133.170	4.392.427	32.389	23.402.697
2019	1.075.479	109.382	16.536	73	1.201.469	2019	4.856.517	14.546.576	4.513.264	35.695	23.952.052
2020	1.341.446	345.639	90.443	8.424	1.785.952	2020	4.812.902	15.801.021	4.692.010	40.929	25.346.862
2021	1.460.719	385.933	94.555	10.831	1.952.038	2021	5.134.441	17.125.163	4.907.371	51.925	27.218.900

Kaynak: TÜİK, Yıllara Göre Et Üretimi (Ton) ve Kesilen Hayvan Sayısı (Baş). 2021.

Tablo 6 verilerine göre et üretimi yıl/ürün bazlı incelendiğinde 2002’den 2009 yılına kadar değişken sayısal verilerle dalgalı biçimde 420.541 bin tondan 412.621 bin tona kadar gerilemiştir. 2009 yılından sonra et üretimi artış göstermiş, 2021 yılına gelindiğinde son 10 yıl içerisinde 1.952.083 milyon tona yükselmiştir. 2002 yılından 2010 yılına kadar kesilen hayvan sayısı yaklaşık 3 milyon azalarak 17.557.658’den 14.886.981’e düşmüştür. 2011’den 2021 yılına kadar kesilen hayvan sayısı yaklaşık 11 milyon artarak 16.237.558’den 27.218.900’e yükselmiştir.

Tablo 7. Sığır-Koyun İthalatı (Dolar)

YIL	Baş	SİĞİR Değer (Bin\$)	Baş	KOYUN Değer (Bin\$)	YIL	Baş	SİĞİR Değer (Bin\$)	Baş	KOYUN Değer (Bin\$)
1961	0	0	0	0	1991	180.664	102.466	1.042	35
1962	500	260	0	0	1992	181.988	95.847	403	36
1963	400	200	0	0	1993	167.390	95.176	50	19
1964	400	250	0	0	1994	22.057	14.435	4.834	1.573
1965	353	220	0	0	1995	423.726	330.200	48.143	2.183
1966	68	37	0	0	1996	176.634	152.241	311	379
1967	794	401	0	0	1997	29	231	335	1.180
1968	647	286	0	0	1998	0	0	1	2
1969	911	465	0	0	1999	271	704	5.900	884
1970	1.714	951	0	0	2000	1.449	3.266	0	0
1971	460	239	0	0	2001	290	830	200	11
1972	272	174	10	3	2002	0	0	0	0
1973	2.751	2.729	0	0	2003	2.128	3.279	0	0
1974	721	732	4	2	2004	0	0	0	0
1975	4.761	4.485	0	0	2005	1.922	3.854	0	0
1976	2.040	1.680	0	0	2006	483	1.166	0	0
1977	954	884	0	0	2007	3.854	6.625	0	0
1978	2.138	2.769	0	0	2008	5.393	16.418	0	0
1979	1.795	2.043	0	0	2009	4.010	13.307	0	0
1980	3.521	4.187	0	0	2010	140.045	273.968	234.819	26.768
1981	2.651	2.731	0	0	2011	470.796	848.736	1.447.496	147.718
1982	2.336	2.373	0	0	2012	471.571	775.413	405.186	42.280
1983	1.752	1.682	0	0	2013	193.807	300.758	92.835	14.217
1984	1.956	1.511	0	0	2014	50.072	110.333	14.476	2.988
1985	715	371	11.477	388	2015	203.077	298.797	2.387	522
1986	13.104	6.497	21.385	1.174	2016	494.194	587.384	4.689	715
1987	136.962	78.958	303.067	13.407	2017	895.810	1.159.875	280.669	37.313
1988	34.395	26.096	66.614	2.944	2018	1.460.705	1.692.089	425.507	62.538
1989	19.344	16.200	19.262	301	2019*	303.098	311.417	51.566	8.551
1990	181.870	103.191	7.103	317					

*Ocak-Haziran (2018, 2019 TÜİK)

Kaynak: FAOSTAT Sığır-Koyun İthalatı. 2019.

Hayvancılık ve besicilik faaliyetlerinde yerli ve milli üretim hamleleriyle nüfusu besleyecek düzeyde istenilen sayısal hedeflere ulaşılsa da bu sektörlerde dışa bağımlılığın azaltılması önemli bir koşul olarak gösterilmektedir.

Bu anlamda Tablo 7'deki Türkiye'nin 1960 yılından 2019 yılına kadar, koyun-sığır ithalatı verileri incelendiğinde 2019 yılının ilk altı ayı dâhil olmak üzere son dört buçuk yıl içerisinde yaklaşık 4 milyar dolar tutarında 3.35 milyon sığır ithal edilmiştir. BM Gıda ve Tarım Örgütü 2019 Raporunda Türkiye'nin hayvancılık ithalat-ihracat profili incelendiğinde şu sonuçlara ulaşılmıştır (FAOSTAT, 2019, s. 3-8);

- Son dört buçuk yıl baz alındığında Latin Amerika ülkelerinden ithal edilen sığırların 944 bini Brezilya'dan, bir milyondan fazlası ise Uruguay'dan getirilmiştir. Avrupa ülkelerinden ise Macaristan ve Çekoslovakya'dan 200 binden fazla sığır ithal edilmiştir.
- 2018 yılındaki sığır ithalatı, 1.5 milyona yaklaşarak canlı hayvan ithalatında en yüksek rakama ulaşılmıştır.
- 2019 yılının ilk yarısında yapılan 300 bin sığır ithalatı, 2017 ve 2018 yıllarına göre daha az gibi görünse de Türkiye'deki büyükbaş hayvan varlığıyla karşılaştırıldığında bu durum hayvancılıkta dışa yönelim sağlandığına işaret etmektedir.

- Türkiye’de Tarım ve Orman Bakanlığı’na bağlı Türkvat sistemine kayıtlı büyükbaş hayvancılık işletme tesisi sayısı 1.165.095, kayıtlı küçükbaş hayvancılık tesisi sayısı ise 388.802’dir (Müdürlüğü, 2023).
- En fazla sığır bulunan ilin 921 bin sığırla Konya olduğu baz alındığında ve ithalat rakamlarıyla karşılaştırıldığında 2019 yılının ilk altı ayında ithal edilen sığır sayısı bu rakamın üçte birine tekabül ettiği görülmektedir. Türkiye’deki 64 ilden ve Karabük, Bartın, Hakkâri, Bilecik, Siirt, Tunceli, Yalova, Kilis ve Rize illerindeki toplam sığır sayısından ise daha fazla olduğu tespit edilmiştir.
- 2019 yılının ilk yarısına ait ithalat verileri referans alındığında ithal edilen koyun sayısının ise 2017 ve 2018 yıllarına göre daha az olduğu saptanmıştır.
- Yılın ilk yarısında ithal edilen 51 bin koyun, en az koyun sayısına sahip; Sakarya, Bayburt, Gümüşhane, Yalova, Karabük, Zonguldak, Düzce, Rize ve Bartın illerindeki toplam koyun sayısından daha fazla olduğu saptanmıştır.
- Hayvan ithalatı günlük et tüketimiyle ilişkilendirildiğinde kişi başı kırmızı et tüketiminin yıllara göre 1 kg’dan 5 kg’a kadar ulaşan miktarının, ithal edilen hayvan ve etlerden kaynaklı olduğu tahmin edilmektedir.

Tablo 8. Yıllara Göre Süt Üretimi (Ton)

YIL	SIĞIR	KOYUN	KEÇİ	MANDA	TOPLAM
2002	7.490.634	657.388	209.621	50.921	8.408.568
2003	9.514.138	769.959	278.136	48.778	10.611.011
2004	9.609.326	771.715	259.087	39.279	10.679.407
2005	10.026.202	789.878	253.759	38.058	11.107.897
2006	10.867.302	794.681	253.759	36.358	11.952.100
2007	11.279.340	782.587	237.487	30.375	12.329.789
2008	11.255.176	746.872	209.570	31.422	12.243.040
2009	11.583.313	734.219	192.210	32.443	12.542.186
2010	12.418.544	816.832	272.811	35.487	13.543.674
2011	13.802.428	892.822	320.588	40.372	15.056.211
2012	15.977.838	1.007.007	369.426	46.989	17.401.262
2013	16.655.009	1.101.013	415.743	51.947	18.223.712
2014	16.998.850	1.113.937	463.270	54.803	18.630.859
2015	16.933.520	1.177.228	481.174	62.751	18.654.682
2016	16.786.263	1.160.413	479.401	63.085	18.489.161
2017	18.762.319	1.344.779	523.395	69.401	20.699.894
2018	20.036.877	1.446.271	561.826	75.742	22.120.716
2019	20.782.374	1.521.455	577.209	70.341	22.960.379
2020	21.749.342	1.101.065	589.617	63.767	23.503.790
2021	21.370.116	1.143.762	622.785	63.643	23.200.306

Kaynak: TÜİK Yıllara Göre Süt Üretimi Ton. 2021.

Tablo 8’deki verilere bakıldığında Türkiye’nin süt üretimi profili şöyledir (TÜİK, Çiğ Süt Üretim İstatistikleri, 2020-2021, 2021):

- Sığırdan elde edilen süt üretimi, 2002 yılında 7.490.634 ton iken 2021 yılına gelindiğinde 21.370.116 tona çıkmıştır.
- Koyundan üretilen süt 2002 yılında 657.388 ton iken 2021 yılında 1.143.762 tona ulaşmıştır.
- Keçiden elde edilen süt 2002 yılında 209.621 ton iken 2021 yılında 622.785 tona ulaşmıştır.
- Mandadan üretilen süt 2002 yılında 50.921 ton iken 2021 yılına gelindiğinde 63.643 tona ulaşmıştır.
- Yıllara göre Türkiye’deki toplam süt üretiminin profili incelendiğinde 2002 yılında üretilen toplam süt 8.408.568 ton iken 2021 yılına gelindiğinde 23.200.306’ya yükselmiştir.
- 2020 yılında yaklaşık 23.503.790 ton olan çiğ süt üretimi, 2021 yılında %1,3 azalarak 23 milyon 200 bin 306 tona gerilemiştir.
- Bir önceki yıl ile kıyaslandığında keçi sütü üretimi %5,6, koyun sütü üretimi ise %3,9 artarken; inek sütü üretimi %1,7, manda sütü üretimi ise %0,2 azalmıştır.

Tablo 9. Kanatlı Hayvan Üretimi İşletme Verileri

Yıllar	İşletme/Sayı	Kuluçka Tesis	Damızlık	Ticari Etlik	Ticari Yumurtacı	Toplam
2006	İşletme Sayısı	82	238	8.899	1.304	10.523
	Kümes Sayısı		1.445	11.020	3.284	15.749
2007	İşletme Sayısı	81	248	8.919	1.195	10.443
	Kümes Sayısı		1.507	11.263	3.289	16.059
2008	İşletme Sayısı	81	247	8.948	1.075	10.351
	Kümes Sayısı		1.548	11.543	3.059	16.150
2009	İşletme Sayısı	90	274	8.827	1.078	10.269
	Kümes Sayısı		1.586	11.350	3.120	16.056
2010	İşletme Sayısı	79	277	8.908	1.072	10.336
	Kümes Sayısı		1.657	11.623	3.162	16.442
2011	İşletme Sayısı	79	276	9.164	1.042	10.561
	Kümes Sayısı		1.769	12.227	3.044	17.040
2012	İşletme Sayısı	78	302	9.403	1.050	10.833
	Kümes Sayısı		1.949	12.852	3.243	18.044
2013	İşletme Sayısı	80	322	9.444	994	10.840
	Kümes Sayısı		2.086	13.505	3.103	18.694
2014	İşletme Sayısı	80	341	9.782	1.046	11.249
	Kümes Sayısı		2.237	14.360	3.141	19.738
2015	İşletme Sayısı	75	354	9.676	1.113	11.218
	Kümes Sayısı		2.390	14.415	3.229	20.034
2016	İşletme Sayısı	62	357	7.834	1.698	9.951
	Kümes Sayısı		2.351	12.534	3.616	18.501
2017	İşletme Sayısı	72	374	7.717	2.053	10.216
	Kümes Sayısı		2.304	12.490	4.025	18.819
2018	İşletme Sayısı	75	367	7.655	2.715	10.812
	Kümes Sayısı		2.388	12.542	5.066	19.996
2019	İşletme Sayısı	74	338	7.807	2.837	11.056
	Kümes Sayısı		2.439	12.725	5.058	20.222
2020	İşletme Sayısı	71	375	7.905	2.752	11.103
	Kümes Sayısı		2.403	13.018	4.975	20.396
2021	İşletme Sayısı	76	384	7.834	2.408	10.702
	Kümes Sayısı		-	2.456	12.974	4.687

Kaynak: Tarım ve Orman Bakanlığı GKGM 2021.

Türkiye'deki kümes hayvanı tesisleri modern standartlara uygun olarak entegre üretim modeliyle yapılmaktadır. Türkiye'nin kanatlı hayvan üretimi istatistikleri incelendiğinde şu sonuçlara ulaşılmıştır (GKGM, Kanatlı Verileri, 2022, s. 10-16):

- 2021 yılı itibarıyla 74 kuluçka tesisi, 338 işletmeye ait 2.456 adet damızlık kümesi, 7.834 işletmeye ait 12.974 etlik tavuk kümesi ve 2.408 işletmeye ait 4.687 yumurtacı tavuk kümesi bulunmaktadır.
- Tablo 9 verilerine incelendiğinde 2006 yılındaki işletme sayısı 10,523 iken 2013 yılına kadar ciddi bir artış yaşanmamıştır.
- 2014 yılında 11.249'a yükselen işletme sayısı 2016'da 9.951'e gerilemiştir. 2021 yılına gelindiğinde ise işletme sayısı 10.702'ye yükselmiştir. Aynı tablodaki verilerden yola çıkarak yıllara göre kümes sayısı elle alındığında 2006 yılında 15,749 olan kümes sayısı 2015 yılına kadar artış göstererek 20,034'e yükselmiştir. 2016'da 18,501'e düşen kümes sayısı, 2021'de 20.117'ye yükselmiştir.

Tablo 10. 2020 yılı Kanatlı Hayvan Sayısı ve Yüzdeler Dağılımı

Hayvan Türleri	Miktar (Milyon Adet)	Pay (%)
Kümes Hayvanları	386.081.000	100,0
Tavuk	379.349.000	98,3
Tavuk/Et Tavuğu	258.046.000	66,9
Tavuk/Yumurta Tavuğu	121.303.000	31,4
Hindi	4.798	1,2
Kaz	1.374	0,4
Ördek ve Beç Tavuğu	560	0,1

Kaynak: Tarım ve Orman Bakanlığı GKGM 2021.

Türkiye’de 2020 yılında toplam kümes hayvanları varlığının 386 milyon adet olduğu, bunun en büyük bölümünü %98,3 ile tavuk, %1,2 hindi, %0,4 kaz, %0,1 ördek ve berç tavuğu olduğu görülmektedir (GKGM, Kanatlı Verileri, 2022).

Tablo 11. Yıllara Göre Kanatlı Hayvanlardan Elde Edilen Üretim

Yıllar	Üretim	
	Yumurta (Milyon Adet)	Kanatlı Eti (Ton)
2002	11.555	696.187
2003	12.667	872.419
2004	11.056	876.774
2005	12.052	936.697
2006	11.734	917.659
2007	12.725	1.068.454
2008	13.191	1.087.682
2009	13.833	1.293.315
2010	11.841	1.444.059
2011	12.955	1.613.309
2012	14.911	1.723.919
2013	16.497	1.758.363
2014	17.145	1.894.669
2015	16.726	1.909.276
2016	18.098	1.879.018
2017	19.281	2.136.734
2018	19.643	2.156.671
2019	19.898	2.138.451
2020	19.788	2.136.263
2021	19.297	2.245.770

*Yıllık yumurta sayısı bin x milyon cinsinden

Kaynak: Tarım ve Orman Bakanlığı GKGM 2021.

Tablo 11 verilerine göre 2002 yılında yıllık tavuk yumurtası üretimi sayısı 11 milyar 555 bin adet iken 2021 yılına gelindiğinde bu sayı 19 milyar 297 bine çıkmıştır. Kanatlı hayvanlardan üretilen et 2002 yılından 2021 yılına gelindiğinde yaklaşık dört katına ulaştığı görülmektedir (GKGM, , 2022, s. 10-18).

Tablo 12. Yıllara Göre Türkiye’de Kümes Hayvancılığı Üretici Fiyatları

Yıl	Ocak	Şubat	Mart	Nisan	Mayıs	Haziran	Temmuz	Ağustos	Eylül	Ekim	Kasım	Aralık	Ortalama
Tavuk Eti (TL/Kg)													
2005	-	-	-	-	-	-	-	-	-	-	-	-	2,36
2010	-	-	-	-	-	-	-	-	-	-	-	-	3,99
2015	4,93	5,08	5,10	5,13	5,27	4,87	5,44	5,62	5,25	5,03	4,68	4,71	5,09
2016	4,83	4,79	5,06	5,34	5,80	5,71	5,63	5,71	5,14	5,24	5,48	5,76	5,37
2017	5,72	5,64	5,84	6,27	6,43	6,67	6,84	6,60	5,91	5,59	5,55	5,43	6,04
2018	5,45	5,60	5,67	5,85	6,42	6,70	6,92	7,31	7,92	7,65	7,30	7,15	6,27
2019	7,19	7,25	7,13	8,17	9,51	9,81	8,92	7,83	7,00	6,96	7,15	7,60	7,88
2020	8,04	8,03	8,21	8,02	8,36	8,32	7,88	7,66	7,41	8,05	9,77	9,89	8,30
2021	14,99	16,01	17,58	18,13	18,44	19,05	19,57	19,48	19,13	19,40	20,20	25,20	19,13
Yumurta (TL/Adet)													
2005	0,15	0,14	0,14	0,14	0,14	0,14	0,14	0,14	0,14	0,13	0,13	0,13	0,14
2010	0,22	0,23	0,23	0,23	0,22	0,21	0,21	0,21	0,21	0,22	0,21	0,22	0,22
2015	0,23	0,24	0,24	0,23	0,22	0,23	0,24	0,25	0,26	0,26	0,26	0,26	0,24
2016	0,29	0,28	0,28	0,28	0,27	0,27	0,27	0,28	0,28	0,28	0,28	0,36	0,29
2017	0,35	0,35	0,32	0,31	0,29	0,28	0,28	0,29	0,30	0,30	0,31	0,32	0,31
2018	0,32	0,31	0,32	0,31	0,32	0,31	0,34	0,38	0,40	0,41	0,40	0,40	0,35
2019	0,41	0,41	0,39	0,39	0,37	0,34	0,34	0,34	0,34	0,35	0,35	0,36	0,37
2020	0,37	0,37	0,36	0,37	0,38	0,35	0,37	0,36	0,37	0,39	0,41	0,45	0,38
2021	0,55	0,59	0,57	0,57	0,52	0,50	0,60	0,73	0,80	0,85	0,94	1,0	0,68

Kaynak: Tarım ve Orman Bakanlığı-GKGM Yıllara Göre Türkiye’de Kümes Hayvancılığı Üretici Fiyatları 2021.

Tablo 12 verilerine göre 2005 yılında üretici fiyatı ortalaması 2,36 TL olan tavuk etinin 2021 yılında 19,13 TL’ye kadar yükseldiği görülmektedir. Yumurta üretiminde 2005 yılında adet fiyatı ortalaması 0,14 kuruş iken 2021 yılına gelindiğinde 0,68 kuruşa kadar çıkmıştır (GKGM, 2022, s. 10-16).

Tablo 13. Arıcılık Verileri

YIL	Arılı Kovan		TOPLAM (Adet)	Bal Üretimi (Ton)	Bal Verimi (Kg/Kovan)	Balmumu (Ton)
	Eski Kovan (Adet)	Yeni Kovan (Adet)				
2002	180.232	3.980.660	4.160.892	74.554	18	3.448
2003	190.538	4.098.315	4.288.853	69.540	16	3.130
2004	162.660	4.237.065	4.399.725	73.929	17	3.471
2005	157.059	4.432.954	4.590.013	82.336	18	4.178
2006	146.950	4.704.733	4.851.683	83.842	17	3.484
2007	135.318	4.690.278	4.825.596	73.935	15	3.837
2008	137.963	4.750.998	4.888.961	81.364	17	4.539
2009	128.743	5.210.481	5.339.224	82.003	15	4.385
2010	137.000	5.465.669	5.602.669	81.115	15	4.148
2011	149.020	5.862.312	6.011.332	94.245	16	4.235
2012	156.777	6.191.232	6.348.009	89.162	14	4.222
2013	183.265	6.458.083	6.641.348	94.694	14	4.241
2014	193.825	6.888.907	7.082.732	103.525	14	4.053
2015	222.635	7.525.652	7.748.287	108.128	14	4.756
2016	220.882	7.679.482	7.900.364	105.727	13	4.440
2017	194.406	7.796.666	7.991.072	114.471	14	4.488
2018	203.922	7.904.502	8.108.424	107.920	13	3.987
2019	198.992	7.929.368	8.128.360	109.330	13	3.791
2020	222.102	7.957.316	8.179.418	104.077	13	3.765
2021	277.089	8.456.305	8.733.394	96.344	11	3.766

Kaynak: Tarım ve Orman Bakanlığı GKGM Arıcılık Verileri. 2021.

Tablo 13 verilerine göre Türkiye'nin arıcılık profili değerlendirildiğinde ortaya şu sonuçlara ulaşılmıştır (GKGM, Arıcılık Verileri, 2022):

- 2002 yılında arılı kovanların toplam sayısı 4.160.892 iken bal üretiminin 74.554 ton olduğu, bal veriminin kovan başına 18 kg olduğu, balmumu üretiminin ise 3.448 ton olduğu görülmektedir.
- 2017 yılına gelindiğinde toplam kovan sayısının 7.796.666'ya yükselmesine ve kovan sayısının yaklaşık iki katına ulaşmasına rağmen bal üretiminin 144.471 ton olduğu ayrıca kovan başına bal veriminin 14 kg'a düştüğü görülmektedir. Balmumu üretiminin ise 4.488 tona yükseldiği sonucuna ulaşılmıştır.
- 2021 yılına gelindiğinde ise kovan sayısının 8.733.94'e yükselmesine rağmen önceki yıllara göre bal üretimi 96.344 tona düştüğü görülmektedir. Özellikle bal veriminin önceki yıllara göre kovan başına 11 kiloya kadar düştüğü sonucuna ulaşılmıştır. Ayrıca balmumu üretimi önemli bir artış göstermemiştir.

Türkiye'de kırsal kalkınmayı sağlamak amacıyla birtakım bölgesel projeler ve hedefler doğrultusunda çeşitli çalışmalar yürütülmüştür. Bu çalışmalar kapsamında Toplamda 41 ilin dâhil olduğu Güneydoğu Anadolu Projesi (GAP), Doğu Anadolu Projesi (DAP), Doğu Karadeniz Projesi (DOKAP) ve Konya Ovası Projesi (KOP) bunlardan bazılarıdır. Bölgesel kalkınma projeleriyle ilgili amaç ve hedefler şöyledir:

- Proje kapsamındaki illerde mevcut küçükbaş ve büyükbaş hayvancılık üretim tesislerinin modernizasyonunun sağlanması ve yeni entegre tesislerin kurulması,
- Et ve süt mamülleri üretiminde verimlilik ve kalitenin yanısıra damızlık hayvanların sayısının artırılması,
- Yeni ahır inşaatlarının kurulmasının teşvik edilerek, mevcut ahırların iyileştirilmelerinde hibe desteğinin artırılarak modern ahır ve hayvan barınaklarının inşa edilmesinin sağlanması,
- Son yıllarda artan nüfusun et ihtiyacını karşılayabilecek üretim sayısına ulaşılması ve et ve süt üretiminde dışa bağımlılığın azaltılması,
- Üretim kapsamında hayvanların gen kalitesinin yükseltilmesi, verimliliğin artırılması ve hayvan ölümlerinin en aza indirilmesi,
- Yayla hayvancılığının yoğun olduğu bölgelerde yaklaşık 10.000 işletmeye 10.000 baş vasıflı damızlık boğa hibe edilmesi.

Bu bağlamda kalkınma projelerinin amaç ve hedefleri belirtilmektedir. Sağlanan hibelerin beklenen çıktıları incelendiğinde projeler olumlu katkılar sağlamışlardır (HGM, 2020, s. 15-25).

SONUÇ

Gelişmekte olan ülke ekonomilerinde tarım ve hayvancılık sektörü toplumsal refahın artırılması ve diğer sektörlerin gelişimi açısından son derece önemli iki faaliyet alanıdır. Cumhuriyet tarihinden 2002 yılına kadar istihdam içerisinde en büyük işgücü payına sahip olan faaliyet alanları tarım ve hayvancılık sektörleri olmuştur. Bu anlamda çalışmamızda ele alınan Türkiye’de kırsaldan kente göçün sosyal, kültürel ve ekonomik etkileri araştırılmış ve bazı sonuçlara ulaşılmıştır. Tablo 1’de yıllara göre Türkiye’nin kır ve kent nüfusu verileri ile Şekil 1’de Türkiye’de istihdamın yıllara göre genel görünümü karşılaştırıldığında Türkiye de son 40 yıl içerisinde kır nüfusu yoğunluğu kent nüfusu yoğunluğunun gerisine düştüğü ortaya çıkmaktadır. Tarım ve hayvancılık faaliyetlerinde bu gelişmeye bağlı olarak etkilendiği ayrıca tarım ve hayvancılıkta elde edilen üretimin nüfusa yetecek düzeyde artış kaydetmediği sonucuna ulaşılmıştır. Tarım ve hayvancılık faaliyetlerinin istihdam içerisindeki payının azaldığı görülmüştür. Kent nüfusunun kır nüfusunu geçmesi ve hizmet sektörünün son 40 yıl içerisindeki hızlı yükselişi bu durumu kanıtlar niteliktedir.

İstihdamın genel görünümü incelendiğinde işsizlik oranının en yüksek, istihdam oranının en düşük ve işgücüne katılımın en düşük oranda olduğu illerin Doğu Anadolu ve Güneydoğu Anadolu bölgelerindeki iller oldukları ortaya çıkmaktadır. Özellikle Doğu Anadolu ve Güneydoğu Anadolu bölgeleri Türkiye’de tarım ve hayvancılık faaliyetlerinde önemli paya sahip oldukları bilinmektedir. Bu bölgelerden meydana gelen iç göç hareketleri makroekonomik göstergeler üzerinde önemli bir etkiye sahip olduğu bilinmelidir. Bu doğrultuda bölge illerindeki işsizliğin önlenmesine yönelik çalışmalar başlatılması gerekmektedir. Bu bölgelerde işsizliğin önlenmesi tarım ve hayvancılık sektörlerinin iyileştirilmesi, geliştirilmesi ve desteklenmesi ile birlikte kırsal alanlarda sosyal, kültürel ve ekonomik imkânların artırılarak iç göçün azaltılmasına bağlı olduğu sonucu ortaya çıkmaktadır. Özellikle küreselleşmenin etkisiyle emek yoğun bölgelerden sermaye yoğun bölgelere göçü tetikleyen nedenler araştırılarak bu nedenlerin önüne geçilmelidir.

Türkiye’de istihdamın genel görünümünün şekillenmesinde yerel sınırlar içerisinde gerçekleşen iç göç, demografik yapı ve ekonomik yapı gibi önemli unsurların etkili olduğu bilinmektedir. Çalışma içerisinde incelenen istihdamın genel görünümü incelendiğinde tarım ve hayvancılık sektörlerinin yıllara göre hızlıca gerileme kaydettiği ortaya çıkmaktadır. Bu durumla alakalı olarak yürütülen çeşitli çalışmalarda işsizlik ve göçün birbirleriyle ilişkili kavramlar oldukları ayrıca göçün tarım ve hayvancılık sektörlerinin gerileme kaydetmesinde etkili olduğu sonucuna ulaşılmıştır. Genç nüfus tarım, hayvancılık ve besicilik faaliyetlerine özendirilmez. Bu hususta medya, basın ve yayın organlarının toplumu tarım ve hayvancılık konusunda teşvik edici ve bilinçlendirici yayınlara ağırlık vermesi son derece önemlidir.

Ülkemizde üretimi yapılan ürünlerin yeterlilik dereceleri göz önünde bulundurularak üretimi yetersiz olan tarım ürünlerinin üretiminin artırılması için gerekli çalışmalar başlatılmalı ve dışa bağımlılık en az düzeye indirilmelidir.

Türkiye’de çiftçi sayısının yıllara göre ciddi azalmaya göstermesi, mera alanlarının küçülmesi ve tarım alanlarının azalması üretim ve verimliliğin yıllara göre düşüş göstermesine neden olmuştur. Meydana gelen gerilemenin araştırılması ve üzerinde önemle durulması bu sektörlerde yürütülen faaliyetlerin geleceği açısından son derece önemli olduğu bilinmelidir.

Çiftçi kayıt sistemine kayıtlı çiftçi sayısının ve tarımda istihdam edilen kişi sayısının artırılması için enerji, tohum, teçhizat, sulama ve teşvik gibi destekleme faaliyetlerinin kapsamı genişletilmelidir. Bu sektörlerde ithal edilen mal ve hizmet kalemlerinin yerine yerli ve milli varlıkların geliştirilerek tarım ve hayvancılıkta dışa bağımlılığın azaltılması gerekmektedir. Tarım ve hayvancılık sektöründeki istihdam ve üretim anlamında meydana gelen düşüşün önlenmesi için çiftçilere ve besicilere sağlanan kredilerin faiz oranları mümkün oldukça minimum düzeyde tutulmalı ve kaldırılmalıdır. Sonuç olarak kırsal alanlardan kentlere gerçekleşen göçlerin Türkiye’de tarım ve hayvancılık faaliyetlerini etkilediği görülmüştür.

KAYNAKÇA

- Abay, C. (1995). Türkiye Ziraat Mühendisliği Kongresi. *Türkiye Ziraat Mühendisliği Kongresi* (s. 47-61). Ankara: T.C. Ziraat Bankası Kültür Yayınları.
- Aksoy, M. (2011). Doğu ve Güneydoğu Anadolu Bölgeleri'nde Terörün Neden ve Sonuçları. *Uluslararası İnsan Bilimleri Dergisi*, 4-9.
- Bahar, O., & Bingöl, F. (2010). Türkiye'de İç Göç Hareketlerinin İstihdam ve İşgücü Piyasalarına Etkileri. *Süleyman Demirel Üniversitesi*, 15(2), 43-61.
- Bayraktar, Y., & Özyılmaz, A. (2019). Türkiye'de İç Göç ve Ekonomik Büyüme. *İş ve Hayat Dergisi*, 5(9), 100-111.
- Cengiz, S., ve Baydur, C. (2010). Kırdan Kente Göç ve Tarımsal Verimlilik: Türkiye Örneği. *Çukurova Üniversitesi Sosyal Bilimler Enstitüsü Dergisi*, 19(2), 85-98.
- Çelik, R., ve Arslan, I. (2018). Göç ve İşsizlik Arasındaki İlişki: Ampirik Bir Uygulama. *Sosyal Siyaset Konferansları Dergisi*, 1(74), 65-68.
- Derneği, T.Z. (2011, Kasım 11). *2011 Türkiye Et Raporu*. Ankara: Ankara Ticaret Borsası. https://www.ankaratb.org.tr/lib_upload/117_etraporu_14_11_2011.pdf adresinden edinilmiştir.
- Engin, C., & Konuk, T. (2020). Türkiye Ekonomisinde Uluslararası Göçün İşsizlik ve Konomik Büyüme Üzerine Etkisi: Ekonometrik Bir Analiz. *Kahramanmaraş Sütçü İmam Üniversitesi İktisadi ve İdari Bilimler Fakültesi Dergisi*, 10(1), 103-110.
- FAO STAT. (2019). Türkiye'de Hayvancılık, İthalat ve İhracat. 3-8. Ankara, Türkiye: Ankara Ticaret Borsası. https://www.ankaratb.org.tr/lib_upload/Hayvanc%C4%B1%C4%B1kta%20ithalat%20ihracat%202019%20FR.pdf adresinden edinilmiştir.
- GKGM. (2022, Mart 24). Arıcılık Verileri. Ankara: Tarım ve Orman Bakanlığı. <https://arastirma.tarimorman.gov.tr/aricilik/Link/2/Aricilik-Istatistikleri> adresinden edinilmiştir.
- GKGM. (2022, Nisan 10). Hayvancılık Verileri. Ankara: Tarım ve Orman Bakanlığı. <https://www.tarimorman.gov.tr/sgb/Belgeler/SagMenuVeriler/HAYGEM.pdf> adresinden edinilmiştir.
- GKGM. (2022, Mayıs 2). Kanatlı Verileri. Ankara: Tarım ve Orman Bakanlığı. <https://www.tarimorman.gov.tr/sgb/Belgeler/SagMenuVeriler/HAYGEM.pdf> adresinden edinilmiştir.
- Gülçubuk, B., ve Baykal, N. (2004). Türkiye'de Kırsal Alanda Yoksulluğun Azaltılmasında Hayvancılığın ve Hayvansal Ürün İşleyen Kobilerin Rolü. *İşletme ve Finans Dergisi*, 19(222), 77-90.
- Güreşçi, E. (2009). Kırsal Göç ve Tarım Politikası Arasındaki İlişki. *Muğla Üniversitesi Sosyal Bilimler Enstitüsü Dergisi*, 1(22), 60-65.
- HGM. (2020, Mayıs 2). GAP, DAP, DOKAP, KOP Projeleri Kapsamındaki İllerde Hayvancılık Yatırımlarının Desteklenmesi. Ankara: Tarım Ve Orman Bakanlığı Hayvancılık Genel Müdürlüğü. <https://www.tarimorman.gov.tr/HAYGEM/Belgeler/Projeler> adresinden edinilmiştir.
- İyigüngör, T. (2021). Ekonomik ve Toplumsal Dijitalleşme: Endüstri 4.0'dan Toplum 5.0'a. *Uluslararası Sosyal Medya ve İletişim Araştırmaları Dergisi*, 4(1), 48-55.
- Kurban, S., ve Akman, H. (2019). Aynı Mekânda Ayrılıklar: David Harvey'in Mekânsal Farklılaşma Kuramına Dair Bir Değerlendirme. *International Social Sciences Studies Journal*, 5(38), 1-5.
- Müdürlüğü, G. v. (2023). *Büyükbaş ve Küçükbaş İşletme Sayısı*. Ankara: Tarım ve Orman Bakanlığı.
- Müdürlüğü, T. v. (2022, Nisan 10). Hayvancılık Verileri. 10-18. Ankara: Tarım ve Orman Bakanlığı Gıda Kontrol Genel Müdürlüğü. <https://www.tarimorman.gov.tr/sgb/Belgeler/SagMenuVeriler/HAYGEM.pdf> adresinden edinilmiştir.
- Sav, O., ve Sayın, C. (2019). Tarımda Kalma Eğilimini Etkileyen Başlıca Faktörlerin Genel Bir Değerlendirmesi. *Kahramanmaraş Sütçü İmam Üniversitesi Tarım ve Doğa Dergisi*, 21(21), 190-197.
- Sevinç, M. Y. (2022, Temmuz). Göçün Türkiye Ekonomisine Etkileri (Yayınlanmamış Yüksek Lisans Tezi, Siirt Üniversitesi, İktisat Anabilim Dalı, Siirt). 1-30. <http://tez2.yok.gov.tr/> adresinden edinilmiştir.
- SGK, ve TÜİK. (2021). *Çalışma Hayatı İstatistikleri*. Ankara: Sosyal Güvenlik Kurumu, Türkiye İstatistik Kurumu.
- Tezcan, S., Ağın, C., ve Çelik, Z. (2019). Göç ve Gecekondu Olgusunun Tarihsel Süreçte (1940-2000 Dönemi) Yazılı Medyada Yer Alma Biçimleri. *Stratejik ve Sosyal Araştırmalar Dergisi*, 3(1), 125-127.
- TÜİK. (2021). *Çiğ Süt Üretim İstatistikleri, 2020-2021*. Ankara: Türkiye İstatistik Kurumu. <https://data.tuik.gov.tr/Bulten/Index?p=Cig-Sut-Uretim-Istatistikleri-2020-2021-45861> adresinden edinilmiştir.
- TÜİK. (1927-2022). *TÜİK Kırsal ve Kent Nüfus Yoğunluğu Verileri, 1927-2022*. Ankara: Türkiye İstatistik Kurumu
- TÜİK. (2022). *İç Göç İstatistikleri, 2022*. Ankara: Türkiye İstatistik Kurumu. <https://data.tuik.gov.tr/Bulten/Index?p=Ic-Goc-Istatistikleri-2022-49727> adresinden edinilmiştir.
- TÜİK. (2022). *TÜİK İşgücü İstatistikleri, 1923-2022*. Ankara: Türkiye İstatistik Kurumu. <https://data.tuik.gov.tr/Bulten/Index?p=Isgucu-Istatistikleri-2022-49390> adresinden edinilmiştir.
- TÜİK. (2023). *TÜİK İşgücü İstatistikleri, 2023*. 1923-2023. Ankara: Türkiye İstatistik Kurumu. <https://data.tuik.gov.tr/Bulten/Index?p=Isgucu-Istatistikleri-2023> adresinden edinilmiştir.

Varçın, R. (2004). *İstihdam ve İşgücü Piyasası Politikaları Türkiye (Cilt1)* Ankara: Siyasal Kitapevi.

Yerasimos, S. (1980). *Az gelişmişlik sürecinde Türkiye (Cilt 3)* İstanbul: Gözlem Yayınları.

Yıldırım, U., ve Engeloğlu, Ö. (2023). Türkiye’de Sektörel İstihdam ve Ekonomik Büyüme İlişkisi: Saklı Eşbütünleşme ve Asimetrik Nedensellik Testi. *Fiscaoeconomia International Journal Of Social Sciences*, 7(2), 1-5.