

DÜNYA KALKINMA RAPORU 2015 PERSPEKTİFİNDEN YOKSULLUK, ÇOCUK GELİŞİMİ, EV İDARESİ VE VERİMLİLİĞE YENİDEN BAKIŞ

Erdinç YAZICI*

Hıdır DÜZKAYA**

ÖZ

Dünya Kalkınma Raporu 2015, insanların düşünme ve mantık yürütme süreçlerini yeniden ele almakta, bu süreçlerin kültürel düşünme modelleri ile bireylerin tercih ve davranışlarına odaklanan kalkınma politikalarının tasarlanarak uygulanmasını kapsamaktadır. Bu amaçla öncelikle klasik kalkınma politikalarının tarihsel kökenleri iktisadi düşüncenin evriminde karar verme mekanizmaları bölümünde incelenmektedir. Her durumda kendi çıkarı doğrultusunda hareket eden mekanikleşmiş birey yerine, bireysel ve toplumsal farklı düşünme modelleri ile karar verme mekanizması etkilenen bir birey bu bölümde tanımlanmaktadır.

Bu bölümü takip eden karar verme mekanizmalarında farklı düşünme modelleri başlıklı bölümde, insan doğasına dayanan düşünme modelleri ile klasik iktisadi akıl birleştirilmektedir. Bu düşünme modelleri kullanılarak geliştirilen yeni kalkınma politikaları yoksulluk, çocuk gelişimi, ev idaresi ve verimlilik bağlamlarına bir sonraki bölümde uygulanmakta ve kalkınma politikalarında söz konusu yeni yaklaşımların sonuçlarına değinilmektedir. Bu uygulama örnekleri ve ilgili sonuçlar, kalkınma politikalarında klasik düşünme modellerinin yanı sıra insan davranış biliminin de kullanılması ile önemli ekonomik ve toplumsal katkılar sağlanabileceğini göstermekte ve bu konuda yapılacak çalışmaların önemini açıkça ifade etmektedir.

Anahtar Kelimeler: Kalkınma politikaları, yoksulluk, çocuk gelişimi, ev idaresi, verimlilik

* Doç. Dr., Gazi Üniversitesi İktisadi ve İdari Bilimler Fakültesi, Çalışma Ekonomisi ve Endüstri İlişkileri Bölümü, erdincy@gazi.edu.tr

** Arş. Gör., Gazi Üniversitesi Mühendislik Fakültesi, Elektrik Elektronik Mühendisliği Bölümü, hduzkaya@gazi.edu.tr

REVIEW OF POVERTY, CHILD DEVELOPMENT, DOMESTIC ECONOMY AND EFFICIENCY FROM THE PERSPECTIVE OF WORLD DEVELOPMENT REPORT 2015

ABSTRACT

World Development Report 2015 reconsiders the people's thinking and reasoning processes and comprises of the application of designed development policies which focus on behaviors and preferences of individuals, and the cultural thinking models of these processes. For this reason, the historical origins of classical development policies are examined in the section of decision making mechanisms in the evolution of economic thought. Instead of a mechanized individual acting in accordance with their own interests, an individual whose decision making mechanism is affected from individualistic and social different thinking models is defined in this section. In the section titled as 'Different thinking models in decision making mechanisms' following the section mentioned above, thinking models based on human nature and classical economic mind are combined. In the next section, new development policies by using these thinking models are applied to the context of poverty, child development, domestic economy and efficiency and the results of stated new approaches in development policies are addressed. These application examples and relevant results indicate that important economic and social contributions can be made by using human behavior science besides classical thinking models in development policies, and clearly express the importance of the future studies in this subject.

Key Words: Development policies, poverty, child development, efficiency

GİRİŞ

Dünya Bankası tarafından her yıl düzenli olarak yayınlanan Dünya Kalkınma Raporu'nun 2015 yılı yayını kalkınma politikalarında akıl, toplum ve davranışın yerini yeniden ele almaktadır. Ekonomi politikalarında davranış biliminin etkisinin incelendiği çalışma, öncelikle insani karar verme mekanizmasını oluşturan üç ana prensibi tanımlamaktadır. Karar verme mekanizmasını etkileyen bu prensipler; otomatik, sosyal ve zihinsel düşünme modelleridir.

Karar verme süreçlerinde karar verecek kişinin sahip olduğu tüm bilgiyi kullanarak rasyonel veya diğer bir deyişle pozitif bilimler ekseninden gerçekçi bir değerlendirmeyi her bir karar sürecinde işletemeyeceği yönündeki yargı, düşünme mekanizmamızdaki bireysel ve toplumsal altyapının davranışları değiştirdiği sonucunu da beraberinde getirmektedir. Elinizdeki çalışma karar verme mekanizmasında etkili olan düşünme biçimlerinin kalkınma politikalarını nasıl etkileyebileceğini; Dünya Kalkınma Raporu 2015 çerçevesinde yoksulluk, çocuk gelişimi, ev idaresi ve verimlilik alanlarında verilen örneklerle açıklamaya çalışmaktadır. Bu örnekler; karar verme mekanizmalarına etki eden sosyal politikalarda yapılan küçük değişikliklerin, ciddi ekonomik ve toplumsal getirileri mümkün kılabileceğini göstermektedir.

Klasik liberal görüşün değiştiği, esnek üretim ve tüketim ilişkilerinin piyasaya gün geçtikçe daha çok hâkim olduğu, tüketim ilişkilerinde bireyselleşme ve kendi kendini ifade etme arayışının gittikçe yaygınlaştığı post-modern ekonomide, söz konusu davranışsal etkilerin anlaşılması ve bu etkiler özelinde klasik müdahale formlarının yeniden değerlendirilerek geliştirilmesi, daha üretken ve daha aktif bir piyasanın oluşturulması için gereklidir. Aşağıda raporun başlıkları temel alınarak, ele alınan olgular üzerine geliştirilen yeni yaklaşımlar değerlendirmeye tabi tutulmaktadır.

İKTİSADİ DÜŞÜNENİN EVRİMİNDE KARAR VERME MEKANİZMALARI

Bireylerin iktisadi davranışını belirleyen nedenleri sorgulayan araştırmalar, iki farklı yaklaşıma yoğunlaşmaktadır. Bu yaklaşımlardan ilki iktisadi davranışın toplumsal, psikolojik ve sosyal etkilerin bir sonucu olduğunu savunurken; ikinci görüş psikolojik ve sosyal etkilerin karar verme süreçlerinin dışında tutulması gerektiğini, pozitif bilimlerin ürünü olan ekonomik düzenin ancak ve ancak duygulardan ve toplumsal etkilerden arındırılmış tek bir doğrusal davranış modeli ile geliştirilebileceğini ifade etmektedir.

İktisadi karar verme modeli ile ilgili bu iki farklı yaklaşımı daha iyi anlayabilmek için, bazı önemli iktisatçıların konu hakkındaki fikirlerine başvurmak faydalı olacaktır. Modern iktisadi düşüncenin temellerini atan Adam Smith'den bu yana, iktisatçılar karar verme mekanizmalarındaki psikolojik ve sosyal etkileri araştırmaktadır. Refah devleti uygulamalarını yeniden yorumlayan Keynes, para yanılığını tanımlamanın yanı sıra uzun vadeli yatırımların çoğunluğunun hayvansal güdüler, önsezi ve duyguları yansıttığını ve serinkanlı bir hesaplamanın ürünü olmadığını ifade etmiştir. Herbert Simon ve F.A. Hayek çalışmalarını, insanın bir kerede bu kadar çok bilgiyi sadece işleyebileceği ve kendi kararlarının mümkün olan her türlü sonucunu maliyet ve faydaların ağırlığı ölçüğünde yeterince ölçme kabiliyetinde olmadığı tespiti üzerinde temellendirmektedir. Albert Hirschman ise, insanların karmaşık güdülere, işbirliğine ve sadakate değer verdiğini ve bu subjektif değerlerin karar verme süreçlerini etkilediğine vurgu yapmaktadır.

Bununla birlikte, refah devleti uygulamalarının etkinliğini yitirdiği 20. yüzyılın ikinci yarısından itibaren davranış biliminin iktisadi karar verme sürecinde etkin olmadığı yönündeki düşüncelerle de sıklıkla karşılaşılacaktır. Paul Samuelson yaptığı çalışmada, "hazcı, öz-gözlemsel ve psikolojik unsurların reddedilmesi yönünde kararlı bir eğilimi" savunmaktadır (Samuelson, 1938). Milton Friedman, mevcut kanıtlara dayanarak piyasa sonuçları hakkında tahminler yapan iktisatçıların psikolojik faktörleri güvenle ihmal edebileceğini ifade etmektedir. Bu görüşünü, iktisadi aktörün serinkanlı, akılcı ve tamamen çıkarıcı vasıflara sahip olması gerektiğine, aksi takdirde bu davranış özelliklerine sahip bireyler tarafından piyasa dışına sürüle-

ceği inancına dayandırmaktadır (World Bank, 2014:5). Standart ekonomik modellerde, karar verme aşamasındaki eksiksiz değerlendirme ve tamamıyla kendi kendine işleyen tercihlerin bulunduğu kabulü modern kapitalist çevrede halen daha bir dogma halinde ifade edilmektedir. Bugünün dünyasında deneysel çalışmalar, insanların kararlarını tüm maliyetleri ve faydaları dikkate alarak vermediklerini göstermektedir. İnsanlar, sosyal beklentilerine uyumlu bir ekonomik hayat istemekte, değişmeyen veya keyfi olarak değişen zevklerden kaçınmaktadır. Tercihler, bireylerin bulunduğu bağlam ve gözlemleri vasıtasıyla geliştirdikleri yorumsal çerçevenin ürettiği kurumsal yapıya bağlıdır (World Bank, 2014:5).

İnsanların davranış modelini dikkate alarak geliştirilen iktisadi karar verme süreçleri bugün, salt ekonomik kaygıların dışında psikolojik, toplumsal ve kültürel etkilerin uzun bir aradan sonra tekrar dikkate alındığı ve daha gerçekçi bir anlayışa dayanan ekonomik davranış modelini yeniden keşfetmektedir. Ama bu kez söz konusu süreçler, davranış ve sosyal bilimlerin genelinden elde edilen mikro-seviyedeki ampirik kanıtlar üzerinde sağlam bir temelde inşa edilmektedir. Klasik ekonomik anlayışın tersine ekonomik karar verme mekanizması mantıksal bir kurallar bütünü tanımlandığı sabit süreçler değil, psikolojik koşulların etkilediği esnek bir süreçtir. Bilgisayar teknolojisi karşılaştığı birbirine eş iki sorunu çözebilmek için mutlaka aynı rasyonel çözümü uygularken, insan söz konusu durumda sıklıkla farklı çözümlere başvurmaktadır. Tercihler, başlangıç seçenekleri veya soruna verilen önem değiştiğinde farklılaşmaktadır (World Bank, 2014:5). İnsanlar, deneyimlerini yorumlamak ve kararlar almak için şartlara ve mensup oldukları kültüre bağlı zihinsel modelleri kullanmaktadır.

KARAR VERME MEKANİZMALARINDA FARKLI DÜŞÜNME MODELLERİ VE KALKINMA POLİTİKALARI İLE İLİŞKİLERİ

Kalkınma politikaları, genel olarak ağırlığını düşük ve orta gelirli insanların oluşturduğu ekonomik sistemlerde ihtiyaç duyulan kaynaklar, bilginin temin ve bunların kalkınma hedefi doğrultusunda kullanılmasını kapsamaktadır. Kalkınma politikaları ile karar verme süreçleri arasındaki ilişki, insanların zihinsel olarak nasıl düşündükleri ile mensup oldukları bağlamın şekillendiği toplumsal düşünme modellerinin her ikisinin birden anlaşılmasına ihtiyaç duymaktadır. Bu düşünme modelleri, insanların tercih ve eylemlerine odaklanan kalkınma politikalarının tespitine, müdahale yöntemlerinin tasarlanmasına ve uygulanmasına yardımcı olmaktadır (World Bank, 2014:4).

Raporda odaklanılan yeni model, gelişen toplumlarda araştırmacı ve uygulayıcıların her ikisi tarafından mümkün olduğunca daha sistematik bir modeli tasarlamak için davranışın psikolojik ve sosyal temellerine dayanan son bulguları kullanmayı amaçlamaktadır. Çalışmada nöroloji, bilişsel bilim,

psikoloji, davranışsal iktisat, sosyoloji, siyaset bilimi ve antropoloji gibi birçok disiplinin bulgularından faydalanılmaktadır. Devam eden araştırmalardan elde edilen bulgular bireylerin tasarruf, yatırım, sağlık, enerji tüketimi, çocuk eğitimi, ev idaresi ve yoksulluk gibi birçok konuda kalkınma politikaları ile karar verme mekanizması arasındaki ilişkiyi açıkça ortaya koymaktadır. Bu bulgular aynı zamanda yerleşik bir toplumda güvenin ve çürümenin yaygınlaşması gibi kolektif davranışların nasıl geliştiğini de anlamaya yardımcı olmaktadır. Karar verme süreçlerinde davranış biliminin etkisini inceleyen rapordaki söz konusu yaklaşım, sürdürülebilir bir kalkınma ve yoksullukla mücadele için kullanılacak araç ve strateji kümesini genişletmektedir. Standart ekonomiler gücünü kendi çıkarına dayalı, muhtemel tüm maliyetleri ve faydaları göz önüne alan ve sonrasında dikkatli ve akılcı karar veren insanın hemen hemen her zaman var olduğu kabulünden almaktadır. Bireylerin karmaşık ve bilinmeyen iç işleyişini kasıtlı olarak basitleştiren bu yaklaşım, güçlü ve kullanışlı olmakla birlikte, davranışlar üzerindeki psikolojik ve sosyal etkileri ihmal ettiği için yeni politikaların geliştirilmesi aşamasında başarısız olabilmektedir.

Bireyler, çıkarıcı robotlar değildir. Aksine, karar verme mekanizması esnasında bağlamsal işaretler, yerel sosyal ağlar ve sosyal normlar ile paylaşılan otomatik, sosyal ve zihinsel düşünme modelleri tarafından etkilenen duygusal aktörlerdir. Bu modellerin tamamı bireylerin muhtemel arzuları ve davranışlarının sınırlarını belirlemede önemli bir rol oynamaktadır. İnsani faktörlerin tamamının göz önüne alınmasına dayanan bu düşünme modelleri, çıkarıcı kişisel isteklerin etkilediği politik yaklaşımların varlığının yerine geçmemektedir; aksine, bunlar diğerlerini tamamlamakta ve geliştirmektedir. Bu yaklaşımlardan bazıları kalkınma politikalarının tasarım ve uygulama aşamasında yapılacak küçük değişikliklere bağlı olduğu için oldukça düşük maliyetlidir; nakit transferlerinin zamanlamasının değiştirilmesi, farklı sınıflama metodlarının kullanımı, işlem adımlarının basitleştirilmesi, hatırlatıcı mekanizmaların geliştirilmesi, gizli bir sosyal normun aktifleştirilmesi veya damgalanmış bir kimliğin belirginliğinin azaltılması gibi (World Bank, 2014: 3).

Kalkınma politikalarında insan davranışı ve sosyalliğinin etkisini dikate alan yaklaşımlar özel sektörde oldukça yaygındır. Bu yaklaşımı kullanan firmalar sıklıkla kendi doğal bağlamında tüketici davranışını anlamaya çalışmaktadır. Bir şirket bir ürünü piyasaya sürdüğünde, bu ürün ister kahvaltılık gevreği, ister diğ macunu veya cep telefonun yeni bir modeli olsun, rekabetçi bir piyasaya girmektedir. Söz konusu piyasa ortamında kullanılabilirlik veya tüketici memnuniyetindeki küçük farklar ürünün kabul görmesi veya reddedilmesine sebep olmaktadır. Etkileşimin yoğun olduğu tasarım aşamasında ürünü piyasaya süreceğ şirket, tüketici davranışını kritik düzeyde etkileyen unsurları anlamak için nitel ve nicel araştırmalar yapmaktadır. Örneğin bir kahvaltılık gevreği ürünü için; “Tüketiciler kahvaltılarını genellikle nerede ve ne zaman yapar? Evde, işte, okulda, otobüste, trende veya araçlarında mı? Bu öğünün sosyal anlamı nedir? Geleneksel alışkanlıkları içermek-

te midir? Toplumsal ya da subjektif bir olay mıdır? Bu davranışın değişmesi için birçok insanın koordinasyonuna mı, bireysel bir çabaya mı ihtiyaç vardır?” gibi sorulara cevap bulunması gerekmektedir. Bu ve benzeri örnekler gelişmekte olan ülkelerde hükümetlerin veya uluslararası organizasyonların karşılaştıkları sorunlara göre önemsiz görülebilir. Oysa bu sorunlara yönelik benzeri sorular sormak, kalkınma politikalarının geliştirilmesi aşamasında yeni bir pencere açmaktadır. Bireylerin davranış modellerini anlamak amacıyla sorular sorulması tüketim alışkanlıklarının açıklanmasına yardımcı olmaktadır. Davranışların incelenmemesi sonucu ortaya çıkan hatalar kârları minimize ettiği için politikacılar, insanın düşünme ve karar verme mekanizmasının gerçekte nasıl olduğuna gittikçe daha fazla ilgi duymaktadır. Mühendisler, özel şirket çalışanları ve tecrübeli pazarlamacıların tamamı insanların zihinsel kapasitesinin doğal sınırlarını, sosyal tercihlerinin rolünü, karar verme mekanizmasının bağlamını ve sınırlı bilgiyle yorum yapılmasını sağlayan zihinsel kısa yolların ve modellerin kullanımını anlamak için dikkatlice gözlem yapmaktadır (World Bank, 2014: 3).

Bu çalışmanın temelini oluşturan insani karar verme süreçleri hakkında yapılan deneysel araştırmalar, davranışın anlaşılabilmesi ve kalkınma politikalarının bunlara bağlı olarak tasarlanabilmesi için yeni kalkınma politikalarına yön veren üç ana prensibi öne çıkarmaktadır. Birincisi, insanların sıklıkla verdiği kararlar ve otomatik seçimleridir. Bilinçli olmayan bu tercihler, çalışma boyunca “otomatik düşünme” olarak adlandırılmaktadır. İkinci düşünme biçimi, insanların hareketleri ve düşüncelerini genellikle çevrelerindeki diğer insanların ne yapacaklarına ve ne düşüneceklerine bağlı olarak şekillendirmelerinin sonucudur ve “sosyal düşünme” olarak tanımlanmaktadır. Üçüncüsü ise, toplum içerisindeki bireylerin çevrelerindeki dünyayı ve kendilerini anlamlandırmalarını sağlayacak yaygın bir bakış açısının paylaşımıdır. Bu düşünme biçimi, “zihinsel modeller ile düşünme” olarak ifade edilmektedir (World Bank, 2014: 3).

Yukarıda tanımlanan düşünme biçimlerini dikkate alarak tasarlanabilecek kalkınma politikaları ve sonuçları, çalışma içerisinde kalkınma politikalarından beklentiler kısmında incelenmektedir. Günümüz ekonomi politikaları hem gelişmekte olan hem de gelişmiş ülkelerde tasarruf oranlarının arttırılmasına ve bu şekilde üretimin arttırılmasına odaklanmaktadır. Ama fiyatlar, girdiler ve düzenlemelerin bulunduğu standart değişkenlerin dışında diğer faktörler de tasarruf davranışını etkilemektedir. Bu faktörler arasında tercihlerimizi çerçeveleyen ve anlamlandırmamızı sağlayan otomatik düşünme, sosyal normlara bağlı olarak ortaya çıkan eğilimler ve kişinin statüsünün bir sonucu olan zihinsel modeller bulunmaktadır. Kenya, Güney Afrika ve Etiyopya’daki alan araştırmaları, kalkınma problemi ile insani karar verme mekanizmasına etki eden düşünme biçimleri arasında bir ilişki olduğunu göstermektedir (World Bank, 2014:3-4). Kenya’da birçok hane finansal problemleri nedeniyle ilaçlanmış cebinlik gibi koruyucu sağlık ürünlerine ulaşamamaktadır. Bununla birlikte, insanlara hane halkının ihtiyaç duyduğu

koruyucu sağlık ürünü için açılmış bir hesap cüzdanı, kilitlenebilir bir kasa ve kilit verildiğinde, araştırmalar tasarrufun arttığını ve bunun sonucu olarak ilgili ürünün kullanımının % 66-75 seviyesinde yükseldiğini göstermektedir (Dupas ve Robinson, 2013: 1155). Bu uygulamanın arkasındaki fikir, insanların tüketim kategorilerini ve tüketim davranış kalıplarını birbiri ile ilişkilendiren zihinsel muhasebe süreciyle kaynakların sınıflandırılarak farklı parçalara ayrılmasıdır. Hedef için özel bir hesap cüzdanı, kasa ve kilidin ne kadar önemli olduğu, koruyucu sağlık ürünlerine ulaşım yüzdesindeki artıştan anlaşılabilir. Bu müdahale başarılı sonuç vermiştir, çünkü zihinsel muhasebe insanların sıklıkla kullandığı otomatik düşünmenin bir parçasıdır. Hedef doğrultusunda ihtiyaç için özel bir tasarruf mekanizması geliştirildiğinde, bu sınıflandırmanın etkisi başarılı bir şekilde ortaya çıkmaktadır.

Düşük gelirli ülkelerde geleneksel finansal eğitim programları, sınırlı etkilere sahiptir. Buna karşılık, Güney Afrika'da ilgi çekici bir pembe dizi yoluyla finansal eğitim oldukça başarılı bir şekilde verilmiştir. Finansal mesajlar, finansal olarak atılgan bir karakter yardımıyla pembe diziyeye gömülmüştür. İki ay boyunca pembe diziyi izleyen hane halkı, riskli yatırımlara ve yüksek faizli taksitlendirme yolu ile ürün satın almaya daha az istekli hale gelmiştir (World Bank, 2014: 4). Programı izleyen hane halkı, dizi karakteri ile duygusal olarak bir bağ kurmakta ve bu bağ ile standart finansal eğitim programlarına göre finansal mesajları çok daha çabuk anlamaktadır. Söz konusu müdahalenin başarısı, insanların kendisini karşısındaki insan ile eş tutarak eylemlerini taklit ettiği sosyal düşünme biçiminin sonucudur.

İnsanların belirli rol modeller vasıtasıyla ekonomik davranış modelini değiştirdiği bir diğer örneğe ise Etiyopya'da rastlanmaktadır. Etiyopya'da dezavantajlı gruba ait bireyler, genellikle psikolojik olarak zayıftır. Bu sorunu aşabilmek amacıyla 2010 yılında rastgele seçilen bir denek grubuna, hedeflerini belirleyerek daha sıkı çalışan ve bu sayede sosyo-ekonomik durumlarını iyileştirilen bireylerin başarı hikâyelerini anlatan yaklaşık bir saat süreli ilham verici dört belgesel izlettirilmiştir. Altı ay sonra, bu videoları izleyen hane halkı ortalamaya göre daha fazla tasarruf etmiş ve çocuklarının eğitimi ile daha fazla ilgilenmiştir. Araştırmalar ilgili videoların çocukların eğitimi başta olmak üzere insanların özlem ve umutlarını tekrar yeşerttiğini göstermektedir (Bernard ve Taffesse, 2014: 33-34; World Bank, 2014:4). Bu program sayesinde, başarılı bir rol model kullanılarak insanların düşünme modelleri değiştirilebilmiştir. Rol modellerin veya beklentilerin sınıflandırılarak tasarruf tedbirlerinin etkilenebildiği yukarıdaki bakış açısı, insanların faiz oranları, fiyatlar veya diğer teşviklerdeki değişimlere bağlı olarak tasarruf politikalarını şekillendirdiği görüşüne aykırı değildir. Sosyal ve zihinsel davranış modellerinin kullanıldığı bu yeni yaklaşım, standart ekonomik kuralların yerine geçmemektedir. Fakat bu modeller, kalkınma süreci ve politikaların anlaşılmasına ve daha verimli politikaları geliştirebilecek müdahalelerin tasarlanarak uygulanabilmesine imkân sağlamaktadır (World Bank, 2014: 4).

Çalışmaya konu olan dünya kalkınma raporu, bu bağlamda kalkınma hedeflerine ulaşmak için yeni araçlara dikkat çekmeyi amaçlamaktadır. Bununla birlikte, mevcut müdahale araçlarının etkinliğinin artırılması fırsatı da karşımıza çıkmaktadır. Yeni seçenekler, yoksulluğun azaltılması ve refah paylaşımı için daha fazla çaba ortaya koyan politikaları ve yeni araçları ancak ve ancak daha fazla değişkenin kontrol edilebilmesi ile sağlayabilmektedir. Bu rapor, birçok alanda karar verme mekanizmasına ışık tutarak insan faktörünün bütünüyle nasıl dikkate alınabileceğini tartışmaktadır. Çalışma kapsamında birçok örnek, insanın bilgiyi işleme yeteneğinin nasıl engellendiği ve toplumların kalkınma politikalarında sorunların kaynağı olan ama bununla birlikte değiştirilebilen zihniyetlere nasıl şekil verilebileceğini göstermektedir (World Bank, 2014: 4-5). Bireylerin ekonomik davranışlarını etkileyen otomatik, sosyal ve zihinsel düşünme modellerinin daha derinlemesine anlaşılması yeni kalkınma politikalarının geliştirilmesi açısından fırsatlar sunmaktadır. Yukarıdaki örneklerde de görülen söz konusu fırsatları tasarlayabilmek için ilgili modellerin alt bölümler halinde açıklanması faydalı olacaktır.

Otomatik Düşünme

Raporda standart insan davranışı, ekonomik aktörlerin karar verme aşamasında sahip olduğu bilgi ve çevresel ipuçları evrenini göz önüne alarak sabit ve uzun vadeli hedefler doğrultusunda karar aldığı kabulüne dayanmaktadır. Fakat gerçek hayatta insani karar verme süreci kesin sınırları belirlenmiş böyle bir kurallar bütününe neredeyse hiçbir zaman uymamaktadır (World Bank, 2014: 6). İnsanlar genellikle karar verme aşamasında değerlendirebileceklerinden çok daha fazla bilgiye sahiptir. Hemen hemen her karar verme süreci, sahip olduğumuz bilginin tamamının süzgeçten geçirilmesi ve deneyimlenen konu ile ilgili birçok farklı karar seçeneğinin ortaya çıkması gibi sorunları beraberinde taşımaktadır.

Psikologlara göre, insanların düşünme süreçleri iki türde tanımlanmaktadır. Bunlardan ilki hızlı, otomatik, zahmetsiz ve ilişkisel; diğeri ise yavaş, sıralı, zahmetli ve analitiktir. Uzmanlar bu çerçeveyi kullanarak zihinde metaforik olarak iki ayrı karar verme modeli olduğunu ifade etmektedir: otomatik ve düşünülmüş sistem (Kahneman, 2003: 1450-52). Birçok insan kendi başına karar alırken genellikle otomatik düşünme modeline uygun karar verme eğilimindedir ve verdiği kararın karakteri sahip olduğu zihinsel modellerin etkisi altındadır. Gerçekte, otomatik düşünme modeli kararlarımızın ve yargılarımızın önemli bir çoğunluğunu güçlü hatta belirleyici bir biçimde etkilemektedir. Genellikle bireyler, kendi kararları üzerindeki bu etkinin farkında değildir. Otomatik düşünme modeli üzerine çalışan araştırmacılar, karar verme sürecinde söz konusu modeli kullanmanın büyük ve sistematik hatalara yol açabildiğini düşünmektedir (World Bank, 2014: 6). Bunun sonucu olarak, insanlar

otomatik düşünce modeli ile verdikleri kararları sonuçlarına bağılı olarak çoğı zaman eleştirmekte, hatta değıştirmek istemektedir.

Otomatik düşünme, sorunları birleştirmemize ve dar bir çerçevede alıgılamamıza neden olmaktadır. Bu durumda, dünya hakkında eksik bilgiye dayanan kabullerimiz otomatik olarak varsayımsal bir değıerlendirme ile özümsemiğimiz zihin ve inanç sistemlerine dayanarak şekillenmektedir. Başlangıç kabulleri ve ilişkilerinden yararlanan dar bir çerçevenin kullanılması, karşılaşılan durumun yanıltıcı bir resmini görmemize neden olabilmektedir. Gerçekleşen bir durumun nasıl olduğı hakkında görünüşte ilgisiz bir ayrıntı gibi görünen detaylar bile konu ile ilgili değıerlendirmemizi değıştirebilmektedir. Verilen bu kararın arkasında, insanoğlunun sınırlı bilgilere dayanarak karar verme eğilimi bulunmaktadır. Örneğın, küçük bir pencere kullanarak kent parkına bakan birisi, kent ile ilgili diğeri uyarıcıların olmadığı varsayılsa, kendisini daha kırsal bir bölgede düşünerek yanılabilir (World Bank, 2014:7). Bireylerin otomatik düşünmeye güveniyor olması, kalkınma sorunlarını anlamak ve bunları aşmak için daha iyi politikaların tasarlanmasında önemli fırsatlar sunmaktadır. Eğer politika yapıcıları kabullerini bireylerin karar verme aşamasında kullandığı düşünme modeline göre revize ederlerse, hedeflenen çıkarlar ve sonuçlar ile uyumlu davranış kalıplarını kullanarak insanların daha basit ve kolay uygulayabilecekleri politikaları tasarlayabilirler.

Sosyal Düşünme

Bireyler sosyal tercihler, sosyal ağılar, kimlikler ve toplumsal normlardan etkilenen sosyal canlılardır. Çoğı insan, çevresinde olanları ve mensup olduğı topluluğı nasıl uyum sağlaması gerektiğini önemsemekte ve neredeyse otomatik olarak başkalarının davranışını taklit etmektedir. Birçok insan, adalet ve zenginliğin paylaşılması için sosyal bir toplumda yaşamayı ve kooperatif bir ruhun parçası olmayı tercih etmektedir. Toplum halinde yaşam durumu bireyler açısından hem iyi, hem de kötü sonuçlar doğursa da, güven seviyesi yüksek olan toplumlardan tutun da toplumsal bozulmanın en derin izlerinin görüldüğü toplumlara kadar her toplum işbirliğine ihtiyaç duymaktadır (World Bank, 2014: 6). Her insanın bir diğeri bağılı olma ve karşılıklı endişe duyma eğilimlerinden beslenen sosyallik, karar verme mekanizması ve davranış analizine karmaşık ve gerçekçi yeni bir katman daha eklemektedir. Birçok ekonomi politikası, bireylerin kendisini önemsemesi ve özerk kararlar vermesi kabulüne dayandığı için, kalkınma politikaları genellikle fiyatlar gibi maddi unsurların teşvikine dayanmaktadır. Bununla birlikte, sosyallik tanımı gereğı bireysel davranışı sosyal beklentiler, onaylanma, işbirliğı, grup-içi üyelerin bakımı ve normlarla sınırlandırmaktadır. Nitekim toplumsal kurumların tasarlanması ve grupların organize edilmesi toplumsal kalkınma ve eğitim gibi temel hedeflerde işbirliğı motivasyonunu arttırabilmekte veya azaltabilmektedir (World Bank, 2014: 6-7).

Sosyal tercihler ve toplumsal etkiler, bireyi kolektif kalıplar toplumuna doğru sürüklemektedir. Birçok durumda ilgili kalıplar, toplum içerisinde yaşayan bireyin güvende hissetmesi ve toplumsal zenginliğin adil bir şekilde paylaşılması özelinde oldukça arzu edilmektedir. Ama grup davranışları bireysel tercihleri etkilediğinde ve bireysel tercihler grup davranışının bir parçası haline geldiğinde, tek tipleşen toplum hastalıklı ve yıkıcı bir nokta etrafında düzeni sağlayan aktivitesini kaybedebilmektedir. Bu tehlikeli durum için ırksal/etnik ayrışma veya yolsuzluk örnek olarak verilebilir. Toplumda kendi kendini besleyen “koordineli birimler” ortaya çıktığında, toplumsal davranış biçimini değiştirmek oldukça zordur. Sosyal anlamlar, normlar ve bir parçası olduğumuz sosyal ağlar, toplumu belirli çerçevelere ve kolektif davranış kalıplarına doğru sürüklemektedir. Standart ekonomik model, insanları kendi menfaatleri doğrultusunda hareket eden salt akılcı bireyler olarak tanımlamasına rağmen, Martinson, Pham-Kanh ve Vilages-Palacio’nun (2013: 151-153) Kolombiya, Vietnam, İsviçre, Danimarka, Rusya Federasyonu, Amerika Birleşik Devletleri ve Japonya’ya kapsayan çalışması söz konusu ekonomik modelin yarattığı homo-economicus insan tipini tartışmaya açmaktadır. Bu araştırmaya konu olan ülkeler arasında ilgili davranış modeline uygun hareket edenlerin oranı % 5-35, koşullara bağlı işbirliği içerisinde davrananlar ise % 42-81 aralığındadır. Bu rakamlar hiçbir toplumda, salt akılcı davranış modeline uygun hareket eden insanlar çoğunluğu oluşturmamaktadır. Sosyallığın insan davranışı üzerindeki etkisini dikkate almak, yenilikçi politik müdahalelerin oluşturulmasına ve mevcut müdahalelerin daha da etkinleştirilmesine yardımcı olmaktadır. Örneğin, Hindistan’da mikro-kredi uygulaması için haftalık ve aylık bazda çalışmak üzere rastgele bir araya getirilen grupların tepkileri incelendiğinde, kredi döngüsünün sonlanması ile birlikte haftalık bazda bir araya gelenlerin aylık bazda bir araya gelenlere göre daha asosyal, risk havuzunda yer almaya daha açık ve ikinci bir kredi kullanma teşebbüsü hususunda çok daha çekingen olduğu gözlemlenmiştir (World Bank, 2014: 10). Bireyler genellikle kendi kredilerini ödeme ve yeni ürünleri benimseme eğilimindedir, ama bu hedeflere ulaşabilmek için motivasyon sorunları yaşamaktadır. Hindistan’daki uygulama ile görüldüğü gibi, sosyal motivasyon kullanılması bireylerin hedeflerine ulaşmaları ve kendi çıkarlarını koruyacak politikalar geliştirebilmeleri sağlayabilmektedir.

Rapora göre konu ile ilgili yukarıdakiler ek olarak bir diğer örnek, 1997 yılında Kolombiya, Bogota’da yaşanan büyük su kesintisi ve sonrasında alınan önlemleri kapsamaktadır (World Bank, 2014: 10). Söz konusu olayda, kente su sağlayan tünelin bir parçası çökmüş ve acil bir su kesintisi ortaya çıkmıştır. Şehir yönetiminin ilk eylemi genel bir acil durum olduğunu ifade etmek ve potansiyel krize maruz kalacak sakinleri uyaran bir iletişim programına başvurmak oldu. Sorunun daha da büyümemesi için su tüketimi ve istifçiliğin yerine, su tasarrufunun teşviki amaçlandı. Bu amaç doğrultusunda şehir yönetimi kendi iletişim stratejisini değiştirip; etkili tasarruf önlemleri hakkında insanları eğiten gönüllülerin oluşturulması ve su tüketim rakamları göre tasar-

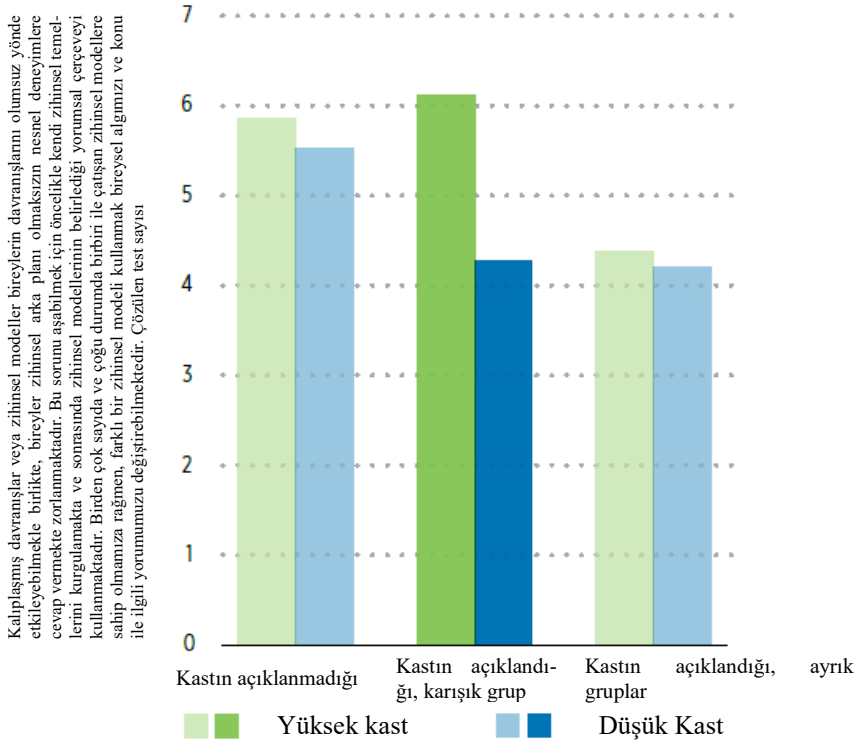
ruf çabalarına destek veren/vermeyen kişilerin kamuoyuna duyurulması gibi politikalar üretti. Belediye başkanı eşikle birlikte yer aldığı bir televizyon reklamında, çift olarak duş alınmasını önerdi ve duş alırken musluğun nasıl kapalı tutulabileceğini açıkladı. Bu stratejiler toplumsal işbirliğini ve farkındalığı güçlendirdiği gibi, su kullanımının azaltılması hususundaki kazanım tünel tamir edildikten sonra da uzun süre devam etti. Sosyal düşünme modelinin açıklandığı bu bölümde sosyalliğin insan davranışını etkileyen önemli bir faktör olduğu gösterilmekte, ekonomik ve sosyal teşviklerin kapsamı incelenmekte, işbirlikçi davranışı desteklemek için kurumlar ve müdahaleler tasarlanmakta ve sosyal ağların/normların davranışı nasıl etkilediğini örneklerle açıklayan yeni politik müdahalelerin temeli atılmaktadır.

Zihinsel Modeller ile Düşünme

Raporda düşünme modelleri incelenirken bireylerin ayrıntılı değerlendirmelerine dayanan karar verme süreçlerini genellikle kullanmadıkları gözlemlenmektedir. Bunun yerine bireyler toplumun şekillendirdiği bağlam, kategori, kalıp, neden ve sonuçlar ile dünya görüşlerini kullanmaktadır. Bireylerin karar verme aşamasına yön veren bu argümanlar, zihinsel düşünme modellerinin birer örneğidir. Zihinsel modeller, bireylerin algılarını ve bu algıların nasıl yorumlanması gerektiğini etkilemektedir. Sigorta risklerinin ne olduğu, çocuklarla nasıl konuşulacağı, korumanın neden gerekli olduğu, iklimin nasıl değiştiği ve hastalıkların nedenlerinin ne olduğu gibi birçok konuda toplumun şekillendirdiği zihinsel modeller bulunmaktadır. Zihinsel modeller, insanların sıklıkla kültür olarak adlandırdıkları kavramsal çerçevenin ürünüdür. Burada kültür, bireysel karar vermeyi etkilemektedir, çünkü insanların hareket ve tercihlerinde kullandıkları birbiri ile ilgili anlamlandırma şemalarının bir kümesi olarak görev yapmaktadır. Bu anlamlandırma şemaları, karar verme aşamasında uygulanacak hareketin etkinleştirilmesi ve yönlendirilmesi için bir araç niteliğindedir (World Bank, 2014: 11-12).

Zihinsel modeller, sosyal inanış ve uygulamalar genellikle bireylerin zihinlerinin derinliklerinde yer almaktadır. Bireyler, toplumun kaçınılmaz “sosyal gerçekler” olarak tanımladığı çeşitli yönlerini içselleştirme eğilimindedir. Bu çerçevede zihinsel modeller, toplum bağlamında doğru ve doğanın ne olduğunu tanımladığı gibi hayatta neyin mümkün olduğu anlayışını da şekillendirmektedir. Sosyal yapılar ve ilişkiler tarafından toplumsal olarak inşa edilen ve bazı durumda ötekileştirmeye de neden olabilen sağduyu, bu çerçevede bireylerin karar almak için kullandıkları ve özümstedikleri inançları, ideolojileri ve özelemleri tanımlamaktadır. Antropologlar ve diğer sosyal bilimcilerin tanımladığı bu yapı, insan davranışını anlamının ne kadar zor olduğunu göstermektedir (World Bank, 2014: 12). Davranış ile kültürel yapı arasındaki bu ilişki sadece bireylerin subjektif karar verme süreçlerini etkilemekle kalmayıp, aynı zamanda kurumları etkileyen sosyal pratiklerin içselleştirilmiş zihinsel modeller yardımıyla değişimini de başarıya potansiyeli taşımaktadır. Zihinsel

düşünme modelinin standart bir örneği kalıplaşmış davranışlardır. Kalıplaşmış davranışlar, bireylerin karşılaştıkları fırsatlara gösterecekleri tepkiyi etkilemekte, sosyal birleşme ve dışlanma süreçlerini şekillendirmektedir. Örneğin, dezavantajlı gruplar içerisinde yer alan bireylerin yeteneklerinin hafife alınması ve mensup oldukları grubun toplum içerisinde sürekli olumsuz örneklerle vurgulanması nedeniyle sosyal dışlanmaya maruz kalmaları bir kalıplaşmış davranış modelidir. Olumlu veya olumsuz etkilerine bakılmaksızın her iki açıdan da kalıplaşmış davranışlar kendisini üretmeye devam etmekte ve gruplar arasındaki farklılığı tetikleyebilmektedir (World Bank, 2014: 12).



Şekil 1. Damgalanmış bir kimliğin öğrenci performansına etkisi

Rapora göre toplumsal yapısı binlerce yıllık bir kast sistemi ile şekillenen Hindistan'da düşük ve yüksek kasttan gelen çocuklar arasında yapılan bir araştırmada, ilgili hedef kitleye sunulan zekâ testi sonuçları incelendiğinde deneyin uygulandığı çocuklara kastları ile ilgili herhangi bir bilgi verilmemesinde başarı düzeylerinin hemen hemen aynı olduğu, test öncesi diğer değişkenler kontrol edilmesine rağmen sadece mensup oldukları kast bildirildiğinde ise yüksek kasttan gelen çocukların diğerlerine göre % 23 daha başarılı oldukları görülmüştür, bkz. Şekil 1. Teste girenlerin ait oldukları

kastların hatırlatılması durumunda sergiledikleri performans da etkilenmektedir. Damgalanmış bir şekilde düşük kasttan gelen çocukların performansları, yüksek kasttan gelen çocukların performansına göre göreceli olarak gerilemiştir. Bu çalışma ile bağlantılı ikinci bir araştırmada ise, mensup oldukları kast bilgisinin verildiği ve farklı sınıflara yerleştirilen düşük ve yüksek kasttan çocuklar test sonuçlarına göre birbirine yakın başarı elde etmiştir, bu sonucun muhtemel nedeni herhangi bir rekabet ortamının olmamasıdır (World Bank, 2014: 12; Hoff ve Pandey, 2014: 21-22). Çalışmaya göre, kalıplaşmış bir davranış bireylerin yeteneklerini sergilemesi etkilemekte ve bu örnekte görüldüğü gibi kalıplaşmış davranışın pekiştirdiği bir kısır döngü içerisinde kast sitemini varlığını devam ettirmektedir. Kalıplaşmış davranış modellerinin neden olduğu toplumsal döngüyü kırmak, ötekileşen bireylerin refahını ciddi ölçüde arttırabilmektedir. Bireyler pozitif kimliklerini hatırlatacak politikalar sayesinde kalıplaşmış yargıları ortadan kaldırmakta ve daha üretken hale gelebilmektedir. Bireylerin kendi güçlerinin farkına varması ABD’de azınlıklar arasında daha yüksek akademik başarıya, yoksul insanların arasında yoksulluk karşıtı programlara daha fazla destek görmesine ve Birleşik Krallık’ta yüksek işsizlik oranına rağmen iş bulma ihtimalinin artmasına neden olmaktadır (World Bank, 2014: 12).

Paylaşılan zihinsel modeller kalıcıdır ve bireysel tercihler ile sosyal çıktılar üzerinde ciddi bir etkiye sahip olabilmektedir. Zihinsel modeller bir dereceye kadar müdahaleye açık olduğu için, söz konusu müdahaleler daha çok kalkınma hedeflerini teşvik etme amacı taşımaktadır. Bireyler karşılaştıkları herhangi bir durumu değerlendirebilmek için birbirinden farklı ve bazen de birbiri ile rekabet halinde birçok zihinsel modele sahiptir, hangisinin tercih edileceği bağlamın değerlendirilmesine bağlıdır. Dünyanın farklı biçimde anlaşılması ve düşünmenin yeni yolları için bireylere sunulan kalkınma politikaları, sahip olunan zihinsel modelleri arttırmakta ve bunun neticesinde kalkınma sorunlarında önemli bir rol oynamaktadır.

KALKINMA POLİTİKALARINDA YENİ BEKLENTİLER

Raporda ortaya konulan iddiaya göre, karar verme mekanizmasının etkili bir şekilde kullanılması tasarruf oranının artması veya daha iyi sağlık hizmeti alınması gibi daha büyük toplumsal hedeflere ulaşılmasına yardımcı olabilmektedir. Bu yolla bireysel refah geliştirilebilmektedir. İnsan faktörünü dikkate alarak ve davranışın daha gerçekçi anlaşılmasına dayanarak farklı sorunların çözümüne yönelik müdahale örnekleri Tablo 1’de görülmektedir (World Bank, 2014: 13).

Tablo 1. İnsan faktörünü dikkate alan sorun-müdahale çiftleri ve sonuçları

Müdahale	Tanım	Çıktı
Hatırlatıcılar	Kenya'daki HIV hastalarına haftalık cep telefonu mesajları ile ilaçlarını almalarının hatırlatılması	Tıbbi rejime bağlı kalmak Haftalık hatırlatmalar sonucu ilaç kullanım oranı %40'tan %53'e çıkmıştır.
Hediyeler	Yiyecek veya mutfak araç/gereçleri gibi nakdi olmayan küçük teşvikler ve ödülleri ile Hindistan'da aşılama faaliyetinin yaygınlaştırılması	Aşılama oranının artması 1-3 yaş aralığındaki çocuklar arasında hiçbir müdahale olmadığında sadece %6 seviyesinde olan tam aşılama oranı, güvenilir bağışıklama hakkındaki kanun hükmüne uyanlarla %18'e, hediyeler ile %39'a yükselmiştir.
Kamusal uyarılar	Kenya'da bazı toplu taşıma araçlarına yerleştirilen küçük çıkartmalar ile kurallara uymayan sürücülerini "sıkıştırmak ve ayıplamak" için yolcuların teşvik edilmesi	Trafik kazalarındaki azalma Kazalar nedeniyle ortaya çıkan sigorta talepleri yıllık bazda tüm araçların %10'undan %5'ine gerilemiştir.
Ulaşılabilir ürünler	Kenya'da su kaynaklarının iyileştirilmesi için klorun ücretsiz dağıtılması ve bu ürünün ev ziyaretleriyle tanıtılması	Klorlamanın kabul edilmesi Klorlamanın kabul edilme oranı herhangi bir müdahale yapılmayan gruptaki %7'ye karşın %60 seviyesine çıkmıştır.
İlham veren mesajlar	Etiyopya'da yoksul hane halkına, yoksulluktan kurtulan ve kendi sosyoekonomik statüsünü geliştirebilen insanların videolarının izlettirilmesi	Beklentiler ve yatırımlar Çocukların geleceğine dair beklentiler artmış, eğitim için daha fazla tasarruf edilmiş ve yatırım oranları yükselmiştir.
Nakit transferlerin planlanması	Kolombiya'da ücretlerin bir kısmının şartlı olarak biriktirilmesi ve aileden birisi yüksek eğitime kaydolduğunda bu birikimin eğitim harcaması olarak kullanılması	Yükseköğretim öğrencilerinde artış Eğitim fonuna katılımında herhangi bir düşüş olmaksızın, yükseköğretim başvuruları artmıştır.

İnsanın karar verme sürecini ayrıntılı bir şekilde anlamak, kalkınma politikalarının çerçevesini geliştirebilmektedir. Elinizdeki çalışmada bir önceki bölüm insan davranışının prensiplerini açıklamaya çalışırken, bu bölüm söz konusu prensiplerin politika alanına nasıl uygulanabileceğini göstermekte ve aşağıda ifade edilen bazı kalkınma problemlerine çözümler aramaktadır.

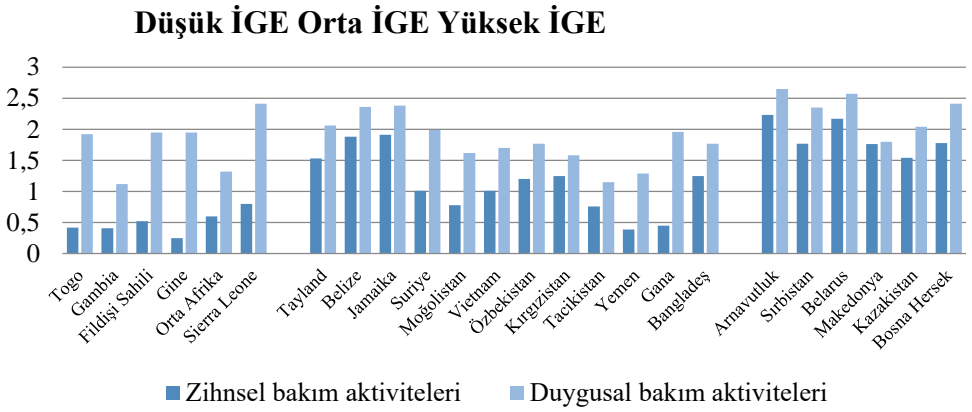
Yoksulluk

Rapora göre yoksulluk sadece mali imkânlardan mahrum olma durumu değildir. Maddi yetersizlik bireylerin temel ihtiyaç malzemelerine ulaşamamasının yanı sıra, hayat standartlarını ve verdiği kararların kalitesini etkilemektedir (World Bank, 2014: 13). Sadece gıda ve temiz su gibi temel insani ihtiyaçlara ulaşabilmek için zihinsel enerjilerinin büyük bir kısmını harcamak zorunda kalan bireyler, sağlıklı bir altyapı ve kurumların bulunduğu bir toplumda yaşamaları durumunda temel ihtiyaçlarının temini hususunda daha az enerji harcayacaklarından çalışma veya eğitim faaliyetine daha yoğun bir şekilde odaklanabilmektedir. Yoksul insanların temel ihtiyaçları dışında karar verme mekanizmalarına katılamaması, karar verme mekanizmasına hâkim toplumsal bir elitin verdiği kararlara, yoksulların çıkarlarına aykırı olsa da, uyulması sonucunu doğurmaktadır (World Bank, 2014: 13). Örneğin, Hindistan'da şeker kamışı üreticileri genellikle hasat zamanında yılda bir kez gelir elde etmektedir. Hasattan hemen önce ve sonrasında ortaya çıkan büyük gelir farkı, finansal karar verme süreçlerini etkilemektedir. Hasattan önce üreticilerin temel ihtiyaçlarını karşılayabilmek için çiftçilerin kredi alması veya bazı eşyalarını rehine bırakmaları sıklıkla karşılaşılan bir durumdur. Yaşanan bu mali sıkıntı, üreticilerin karar verme süreçlerine zarar vermektedir. Hasat gelirlerinin elde edilmesinden önce ve sonra üreticilere uygulanan testler, iki durum arasında değerlendirme kapasitesi açısından yaklaşık 10 IQ puanına eşdeğer bir farkın olduğunu göstermektedir (World Bank, 2014: 14). Bu tespite göre, yoksulluk beraberinde düşünme mekanizmasında da sorunlara neden olmaktadır.

Yoksulluğun neden olduğu bu sorunu azaltmak veya yok etmek amacıyla kalkınma politikaları, süreçlerle ilgili verilecek kritik kararların uygun zamanlara kaydırılmasını önermektedir. Kritik kararlar, zihinsel kapasitenin görece düşük olduğu dönemlerde alınmamalıdır. Örneğin, bireylerin eğitime katılma hususundaki karar zamanlaması gelirinin yüksek olduğu döneme denk getirilmeli veya karar verme mekanizmalarında daha istekli olabilmeleri için öncelikli ve motive edici hedefler belirlenmelidir. Psikolojik ve antropolojik araştırmalar, yoksul insanların çoğu durumda kendilerini ve sahip oldukları fırsatları hakir gördüğünü kanıtlamaktadır. Bu insanların daha iyi yaşayabilmesi ancak ve ancak bu algının köreltilmesine bağlıdır. İnsanların kendi potansiyelini tanımlayabildiği ya da en azından maruz kaldığı dezavantajlara vurgu yapmayan zihinsel modellerle tasarlanan politikalar ve müdahaleler eğitim oranlarında artış, işgücü piyasasına katılım ve yoksullukla mücadele gibi önemli kalkınma çıktıları sağlayabilmektedir (World Bank, 2014: 14). Yukarıdaki çerçeve üzerinden raporun yoksulluk sorununa önemli bir yaklaşım ortaya koyduğu, konunun ele alınış biçiminden ve tespitlerden kolayca anlaşılabilir.

Çocuk Gelişimi

Raporun çocuk gelişimine yaklaşımlı yetişme çağına karşılaşılan yüksek stres ve yetersiz sosyal, duygusal ve bilişsel uyarımın hem otomatik karar verme (örneğin, stresle baş etme), hem de zihinsel düşünme (örneğin, dikkat kabiliyeti) kapasitesinin gelişimini engellemesi sorununa çözüm bulmayı amaçlamaktadır. Bugüne kadar yapılan çalışmalar düşük, orta veya yüksek gelir düzeyinde bulunmasından bağımsız olarak tüm ülkelerde, daha alt sınıftaki ailelere mensup çocukların zihinsel ve duygusal gelişimi ile üst sınıfa mensup ailelerin çocuklarının gelişimi arasındaki farklılaşmanın 3 yaşına kadar indiğini göstermektedir (World Bank, 2014: 14). Toplumsal dayanışmaya zarar verme potansiyeli taşıyan bu eşitsizlik, insan gerçeğini göz ardı etmeyen uygun kalkınma politikaları üretilerek ortadan kaldırılmalıdır.



Şekil 2. Zihinsel ve duygusal bakım aktivitelerinin ülkelere göre değişimi (Bornstein ve Putnick, 2012: 51)

Şekilde yer alan çubuk grafikler, Birleşmiş Milletler İnsani Gelişme Endeksi'ne (İGE) göre sıralanmış gelişmekte olan 28 ülkeden gelen karşılaştırılabilir verilere dayanarak, verilerin toplandığı son 3 gün içerisinde ailelerin bildirdiği bakım faaliyetlerinin sayısını göstermektedir. Zihinsel bakım verme faaliyetleri kitap okuma, hikâye anlatma ve isimlendirme, sayma veya çizim yapma olmak üzere üç kategoride toplanmaktadır. Zihinsel bakım aktiviteleri, İnsani Gelişme Endeksi verileri ile neredeyse doğrusal bir ilişki içerisindedir. Yani İGE sıralamasında daha üst sıralarda yer alan ülkelerde, çocuk gelişimi sürecinde daha fazla zihinsel bakım faaliyeti sunulmaktadır. Bu sonuçlar duygusal aktiviteler açısından incelendiğinde ise, ülkeler arasında sadece anlamlı olmayan küçük farklar gözlemlenmektedir. Bu sonuçlar, düşük ve orta insani gelişim indeksi sınıflandırması içerisinde yer alan ülke-

lerde çocukların gelişimi ile ilgili yapılacak çalışmaların zihinsel bakım aktivitelerine yoğunlaşması gerektiğini açıkça ifade etmektedir (World Bank, 2014: 14). Yukarıda sunulan araştırma verileri çocuk gelişiminde yeni bir bakış açısını ortaya koymaktadır. Davranış bilimine ait bu çalışma, farklı gelişmişlik düzeylerindeki ülkelerde çocuklara sunulacak okul öncesi eğitim politikasının geliştirilmesi yönünde değerli veriler sunmaktadır.

Ev İdaresi

Tüm riskleri göze alarak iyi bir finansal karar verme bireyi, paranın gelecekteki değerini tahmin etme, tarafsızca kazançlara ve kayıplara odaklanma, tüketme arzusuna karşı koyma ve işlerini planlama gibi birçok kararla karşı karşıya bırakmaktadır. Son dönemde davranış bilimi ve daha genel çerçevede sosyal bilimler üzerine yapılan çalışmalar, karşılaşılan sorunları öncelikle tanımlamakta ve politika yapıcılara yeni fırsatlar sunarak bireylerin çıkarları ve hedeflerine hizmet etmesi muhtemel kararlar almasına yardımcı olmaktadır. Bu bağlamda rapor önemli tespitler içermektedir.

Tüketicilerin aşırı borçlanması genellikle otomatik düşünme biçiminin sonucudur. Bu davranışı sergileyen birey, tüketimi karşılayabilmek için kullandığı kredilerin sahip olduğu tüketim kabiliyetini daha da sınırlaması sonucu yeni borçlanma yolunu tercih etmekte ve borçları daha fazla artmaktadır. İnsan doğasını dikkate alan mali politikalar, tüketicilerin ani tüketim arzusunu kamçılarak yerine daha kapsamlı bir değerlendirme yaparak borçlanma hakkında yeni kararlar vermesini sağlamalıdır. Bu tür düzenlemeler, kararlarını genelde otomatik düşünme biçiminin sonucunda alan bireyler yerine müdahaleler ile daha bilinçli kararlar alan bireyleri ortaya çıkarmayı amaçlamaktadır (World Bank, 2014: 14-15).

Rapor, dışsal müdahale ile finansal karar verme süreçlerinde sağlanan değişim üzerine iki önemli örnek sunmaktadır. Meksika’da düşük gelir grubundan insanlara uygulanan deney, finansal bilgilendirme süreçlerinin finansal tercihleri nasıl değiştirebileceğini göstermektedir. Meksiko City’de çalışmaya konu olan düşük gelirli bireylerden, yerel olarak kullanılabilir kredi ürünleri listesinden 10 bin pezo değerinde bir kredi seçmesi istenmiştir. En düşük maliyetli krediyi seçebilen bireylere motivasyonu arttırmak için ödül verilmektedir. Bu seçim esnasında bankaların kendi müşterileri için hazırladığı broşürler kullanıldığında en düşük maliyetli krediyi seçme konusundaki başarı oranı % 39’da kalırken, finansal kredi bürosu tarafından tasarlanan kullanıcı dostu bir değerlendirme notu kullanıldığında bu oran %68 seviyesine çıkmaktadır (World Bank, 2014: 15). Bu sonuç, bireylere kolaylıkla anlayabilecekleri bir finansal yardım sunulduğunda ekonomik karar verme süreçlerinin olumlu bir şekilde etkilenebileceğini göstermektedir.

Müdahalelerin yoğunlaştığı bir diğer alan ise, tasarruf tedbirleridir. Bazı programlar, bireylerin hedeflerini daha belirgin hale getiren hatırlatmaları kullanarak amaçlanan tasarruf oranlarına ulaşılmasına yardımcı olmaktadır. Örneğin Bolivya, Peru ve Filipinler’de yayınlanan bir dizi, tasarruf için basit ve zamanında yapılan mesajlarla bireylerin amaçları doğrultusunda tasarruf oranlarını geliştirebilmiştir. Bu amaçla yürütülen diğer bir müdahale, tasarrufu arttırmak için bireyleri kendi isteği ile kendi tasarrufuna erişimden alıkoymaktadır. Örneğin, Filipinler’de tasarruf hesaplarına yaklaşık altı ay süre ile erişilmemesi önerisi tasarruf sahiplerinin % 30’u tarafından herhangi bir zorlama olmaksızın kabul edilmiştir. Bir yıl sonra, gönüllü olarak hesaplarına erişimden vazgeçen bireyler ile tasarrufunu her an kullanma fırsatını elinde bulunduran bireylerin tasarrufları karşılaştırıldığında ilk grup lehine % 82 düzeyinde bir birikim fazlası gözlemlenmiştir. Bu ve benzeri çalışmalar, psikolojik ve sosyal değişkenlerin finansal karar verme süreçlerini etkilediğini ve bu değişkenler kullanılarak belirlenen müdahalelerin bireylerin finansal hedeflerine ulaşabilmelerine yardımcı olduğunu göstermektedir. Yukarıdaki örneklerden de anlaşılabilir gibi, dışsal müdahalelerle şekillendirilen finansal kararlar hedeflenen sonuçlara ulaşabilmek için oldukça faydalı olmakta ve önemli bir çalışma alanını teşkil etmektedir.

Verimlilik

Raporda verimlilik sorunu önemli başlıklardan birisini oluşturmaktadır. Otomatik, sosyal ya da zihinsel modelleri kullanarak düşünme, çalışanların motivasyonundan girişimcilerin yeni yatırım kararları almasına kadar önemli bir sahada rol oynayabilmektedir. Ücretler tatmin edici olsa bile üretim için herhangi bir son teslim tarihi veya parça başı ücretlendirme gibi yaptırımlar olmadıkça, üretimin artması mümkün olmamaktadır. Örneğin, işçiler niyet/eylem bölünmesi olarak da tanımlanan, zamanla çalışma isteğinin azalması ve bunun sonucu olarak belirlenen hedefe ulaşamama tehdidi altındadır (World Bank, 2014: 16).

Niyet ve eylem arasındaki bu açıklık, Hindistan’da yaygın olarak karşılaşılan veri işleme sektöründe her bir işçinin girdiği doğru veri sayısını hedef olarak seçebildiği bir sözleşme ile kapatılmaya çalışılmaktadır. Eğer çalışan sözleşmede taahhüt ettiği hedefi gerçekleştiremezse, aldığı ücret düşmektedir. Bu sözleşme şartlarında çalışmanın en büyük dezavantajı, çalışma isteği olmayan bireylerin hedeflerine ulaşması durumunda alacağı ücret değişmeyeceği için işi yavaşlatmasıdır. Ama işçiler emekleri ile hedefleri arasındaki açıklığın farkına vardıklarında, taahhüt sözleşmesi yararlı bir amaca hizmet edebilmektedir. Emek sarf edildiği anda bir maliyet, gelecek için ise bir ödül olduğundan; bireyler genellikle hedeflediklerinden daha az zamanı emek sarf ederek geçirmektedir. Taahhüt sözleşmesi bu gerçeğe dayanarak, bireyi verdiği taahhüt çerçevesinde daha fazla çalışmaya teşvik

etmektedir. Hindistan'daki veri işleme sektörü özelinde çalışanların yaklaşık üçte biri kendi istekleri ile taahhüt sözleşmesi ile çalışmayı seçmektedir. Bu yöntem sayesinde, taahhüt sözleşmesi ile çalışan işçilerin verimi standart sözleşmelere bağlı kalarak çalışan işçilere göre %18 oranında artmıştır (Kaur, Kramer ve Mullainathan, 2014: 4).

Birbirine eş ücret seviyesine ek olarak performans değerlendirmesi yapmak da üretkenliği etkileyebilmektedir. Eğitimciler için her yılsonunda akademik performansa veya öğrencilerin başarılarına bağlı olarak bir performans sisteminin düzenlenmesi, eğitim konusunda verilen çabayı, dolayısıyla eğitim kalitesini, arttırmaktadır. Bu müdahale seçeneğinin diğer bir versiyonu ise, içerisinde kazançlar kadar kayıpları da barındıran bir ikramiye sisteminin kurulmasıdır. Bu modele göre, merkezi yönetim tarafından eğitimcilerle öğretim yılı başında sabit bir ikramiye verilmektedir. Eğitim-öğretim yılı sonunda öğrencilerin başarıları genel ortalamanın üzerinde ise, eğitimciler ek ödeme hakkı kazanmaktadır. Aksi takdirde, istenilen başarıyı elde edemeyen eğitimciler başarılı eğitimcilerin aldığı ek ödeme ile başlangıç ikramiyesi arasındaki farkı geri ödemek zorunda kalmaktadır (World Bank, 2014:16). Bu örneklerle de görüldüğü gibi, insanların otomatik, sosyal veya zihinsel düşünme modelleri çerçevesinde iyi tasarlanan modeller verimliliği arttırabilmektedir. Modern üretim teknolojisi içerisinde önemli kavramlarda birisi olan üretkenliğin arttırılabilmesi yolundaki çabalarda davranış biliminin aktif bir şekilde kullanılması oldukça yararlı sonuçlar vermektedir.

SONUÇ ve DEĞERLENDİRME

Elinizdeki çalışmaya konu olan Dünya Kalkınma Raporu 2015, yoksulluk sorunundan verimliliğin arttırılmasına kadar birçok konuda ufuk açıcı değerlendirmeler ortaya koymaktadır. Karar verme süreçlerinde davranış biliminin etkisi üzerinde yoğunlaşan çalışma, ele alınan hedef doğrultusunda nasıl daha isabetli karar verilebildiğini örneklemektedir.

Modern iktisat biliminin temel kavramlarını ortaya atan Adam Smith'ten bu yana, karar verme süreçleri ile ilgili tartışmalar devam etmektedir. Bu tartışmalar genellikle karar verme mekanizmalarını etkileyen faktörler üzerine yoğunlaşmaktadır ve iki ana akımı ortaya çıkarmıştır. Bunlardan ilki karar verme süreçlerinde davranış ve toplum biliminin de etkili olduğunu ve kalkınma politikalarının sadece pozitif bilime dayanan iktisadi görüş çerçevesinde şekillendirilmemesi gerektiğini savunmaktadır. İkinci görüş ise, piyasanın ister istemez iktisadi aklın ürünü olmayan davranışları ayrıştıracaklarını ve tüm kalkınma programlarının klasik iktisadi düşünceye göre geliştirilmesi gerektiğini inancı çerçevesinde şekillenmektedir. Bu tartışmalar son dönemde, davranış ve sosyal bilim araştırmalarının iktisadi alana yayılması ve kalkınma politikalarıyla davranış biliminin açık ilişkisinin görülmesiyle yeni bir boyut kazanmıştır. Saha araştırmalarının da yardımıyla insan

doğasının daha iyi anlaşılması, yeni kalkınma politikalarının başarısını arttırmakta ve daha sağlam bir zemine oturmasını sağlamaktadır.

Türkiye gibi gelişmekte olan ülkeler açısından oldukça önemli olan kalkınma politikaları, ekonomik büyüme için ihtiyaç duyulan kaynakların temin edilmesi ve üretim bilgisi ile planlanarak uygulanmasını kapsamaktadır. Bu aşamada kalkınma politikaları, davranış biliminin ve insan psikolojisinin de yardımıyla geliştirilebilmekte ve daha verimli çıktılar elde edebilmektedir. Kalkınma politikalarında insan faktörünün de bir değişken olarak yer aldığı bu yeni yaklaşım, klasik iktisadi teorilerin yerine geçme iddiasını taşımamaktadır. Kalkınma politikalarında insanın doğasından kaynaklanan etkileri göz önüne alarak uygulanabilecek küçük müdahaleler ile politikaların sonuçlarının daha verimli hale gelmesi amaçlanmaktadır. Bu müdahaleleri tasarlayabilmek için nicel ve nitel araştırmalara ihtiyaç duyulmaktadır.

Genel çerçevede insan davranışını anlamak için yürütülen çalışmalar insanların karar verme mekanizmalarında otomatik, sosyal ve zihinsel düşünme modellerinin varlığına işaret etmektedir. Söz konusu davranış modellerinin kalkınma politikalarına etkisi tasarrufun artırılması, sağlık ürünlerine erişim, finansal eğitim ve dezavantajlı grupların desteklenmesi gibi örneklerle çalışma içerisinde ayrıntılı biçimde incelenmektedir. Bireylerin karar verme süreçlerinde önemli bir yeri olan otomatik düşünme modeli, çoğunlukla aniden karar verilen durumlarda ortaya çıkmakta ve doğru değerlendirilebilirse etkin bireysel ve toplumsal kazanımların sağlanmasına yardımcı olabilmektedir. Toplum halinde yaşamın bir gereği ve sonucu olan sosyal düşünme, bireyin karar verme sürecinde toplumsal tepkilerin etkisini incelediği için oldukça karmaşık ve çok boyutlu bir etki mekanizmasına sahip olmakla birlikte, müdahalelere oldukça açık geniş bir uygulama sahasını ortaya çıkarmaktadır. Bireylerin yaşadığı toplumun kültürel ve tarihi geleneklerinin bir sonucu olarak karşımıza çıkan zihinsel düşünme modeli ise toplumu şekillendiren bağlamlar, kategoriler, prototipler ve kalıplardan oluşmaktadır. Bu olgular, bireylerin algılarını ve anlayış biçimini değiştirmektedir. Zihinsel düşünme modelleri doğası gereği müdahaleye açık olmadığı için, genellikle kalkınma politikalarının teşvik edilmesinde bir araç statüsündedir.

Çalışmanın ikinci kısmını oluşturan kalkınma politikalarında yeni beklentiler bölümü, iktisadi müdahalelere ek olarak insan faktörünü de dikkate alan yeni müdahale seçeneklerini ve uygulanan bazı müdahalelere ait çıktıları içermektedir. Yoksulluk, çocuk gelişimi, ev idaresi ve verimlilik bağlamında daha da özelleştirilen bu müdahaleler, karşılaşılan herhangi bir sosyal soruna nasıl çözüm bulunabileceğine dair örnekler sunmaktadır. İnsanın karar verme süreçlerinde davranış biliminin, yaşadığı toplum yapısının ve klasik iktisadi modelin kanıtlarını bir araya getirilerek oluşturulan yeni kalkınma politikaları, çalışma kavramının gittikçe değiştiği post-modern ekonomi içerisinde kendisine daha sağlıklı ve daha işlevsel bir yer bulmaktadır.

Türkiye'nin kalkınma perspektifine önemli katkılar yapabilecek söz konusu rapordan çıkarılabilecek sonuçların günümüzde karşılaştığımız kalkınma, işsizlik, gelir adaletsizliği, verimlilik ve eğitim gibi birçok sorunun çözümüne katkıda bulunma potansiyeli taşımaktadır. Bireylerin davranış modellerini dikkate alarak kalkınma politikalarının yeniden düzenlenebilmesi için, klasik ekonomik modelin yanı sıra insanın davranışını ve doğasını açıklamaya çalışan bilimsel çalışmalardan da faydalanmak gerekmektedir. Bunu başarabilmek için birçok bilimsel düzeyde farklı ilgi alanlarına sahip araştırmacıların ortak çalışma geliştirmesi ve kalkınma politikalarının iyileştirilebilmesi için durağan olmayan bir geri besleme sistemi tasarlanmalıdır.

KAYNAKÇA

BERNARD, T. ve TAFFESSE, A.S. (2014). Aspirations: An Approach to Measurement with Validation Using Ethiopian Data. *Journal of African Economies*, Vol:23(2).

DUPAS, P. ve ROBINSON, J. (2013). Why Don't the Poor Save More? Evidence from Health Savings Experiments. *American Economic Review*, Vol:103(4).

BORNSTEIN, M.H. ve PUTNICK, D.L. (2012). Cognitive and Socioemotional Caregiving in Developing Countries. *Child Development*, Vol:83(1).

HOFF, K. ve PANDEY, P. (2014). Making Up People: The Effect of Identity on Performance in a Modernizing Society. *Journal of Development Economics*, Vol:106.

KAHNEMAN, D. (2003). Maps of Bounded Rationality: Psychology for Behavioral Economics. *American Economic Review*, Vol:93(5).

KAUR, S., KREMER, M. ve MULLAINATHAN, S. (2014). Self-Control at Work. *Working Paper*, Harvard University, Cambridge, MA.

MARTINSSON, P., PHAM-KHANH, N. Ve VILLEGAS-PALACIO, C. (2013). Conditional Cooperation and Disclosure in Developing Countries. *Journal of Economic Psychology*, Vol:31.

SAMUELSON, P. A. (1938). The Empirical Implications of Utility Analysis. *Econometrica*, Vol:6 (4).

WORLD BANK. (2014). *World Development Report Overview2015: Mind, Society and Behavior*, Washington DC: World Bank.