

İZMİR CİHAN PALAS (EMNİYET) OTELİ'NİN KAROSİMANLARI

Aygül UÇAR*

Makale Geliş Tarihi: 26 Kasım 2023

Makale Kabul Tarihi: 12 Aralık 2023

Öz

İzmir otelleri arasında tarihi öneme sahip olan Cihan Palas (Emniyet) Oteli kentin otel mimarisi ve süslemeleri bakımından önemli bilgiler sunmaktadır. 20. yüzyılın ilk çeyreğinde Kulalı Cihanzade Hüseyin Fehmi Bey tarafından yaptırılan yapı bir avlu içerisine zemin + iki kat olarak inşa edilmiştir. Otelin zemin katında kırathane, giriş holü, resepsiyon, lobi, mutfak, iç avlu gibi mekanlar, üst katlarda ise müşteri odaları mevcuttur. Bu mekanların zeminleri farklı renk, form ve tasarıma sahip karosimanlarla bezenmiştir. Karosimanlar yapının süslü ve gösterişli görünümünü bütünlerken, bir otel yapısında döneminin en tercih edilir döşeme malzemesi oluşunu ortaya koyar.

Bu çalışmada, İzmir Cihan Palas (Emniyet) Oteli'nin karosimanlarının renk, form ve tasarım özellikleri bakımından tanıtılması amaçlanmaktadır.

Anahtar Kelimeler: İzmir, otel, karosiman, Cihan Palas Oteli, Emniyet Oteli.

Cement Tile Of İzmir Cihan Palace (Emniyet) Hotel

Abstract

Cihan Palas (Emniyet) Hotel, which has historical importance among İzmir hotels, offers important information about the city's hotel architecture and decorations. Built in the first quarter of the 20th century by Cihanzade Hüseyin Fehmi Bey from Kulalı, the building was built as ground + two floors in a courtyard. On the ground floor of the hotel, there are places such as café, entrance hall, reception, lobby, kitchen, inner courtyard, and customer rooms on the upper floors. The floors of these spaces are decorated with carosimans of different colors, forms and designs. While the tiles complement the ornate and flamboyant appearance of the building, they reveal that they were the most preferred flooring material of the period in a hotel building.

In this study, it is aimed to introduce the color, form and design features of the carosimans of İzmir Cihan Palas (Emniyet) Hotel.

Key Words: Smyrna, hotel, cement tile, Cihan Palace Hotel, Emniyet Hotel.

* Doç. Dr., Ege Üniversitesi Türk Dünyası Arařtırmaları Enstitüsü-Türk Sanatı Anabilim Dalı, İzmir. E-mail: aygul.ucar@ege.edu.tr. ORCID ID: 0000-0002-6399-970X.

İzmir, Avrupa ile Asya arasındaki stratejik konumu nedeniyle özellikle 17. yüzyıl başlarından itibaren Osmanlı'nın önemli bir liman kenti olmuştur.¹ Hinterlandının geniş olması, bu hinterlandla bağlantının İzmir-Aydın ve İzmir- Kasaba demiryolları hatları ile sağlanması², denizin doldurularak rıhtımın ve Kordon'un inşası³, tramvay hattı gibi altyapı çalışmaları İzmir'i Doğu Akdeniz'in önemli bir limanı haline dönüştürmüştür.⁴ Farklı coğrafyalar arasında taşınan mallar, bu farklı coğrafyalardan insanların da kente gelmesine sebep olurken, onların geçici bir süre konaklamasını sağlayacak yapılara da gereksinimi ortaya çıkarmıştır. İç Asya'yı Anadolu'ya bağlayan yollar üzerinde, bu ihtiyacın karşılanması için Anadolu Selçuklu Dönemi'nde kervansaraylar inşa edilmiştir. Kervanların ya da gezen yolcuların güvenli bir şekilde geceyi geçirmeleri için planlanan bu yapılar⁵, Osmanlı Dönemi'nde yerini menzil kervansarayları ile şehir hanı ya da şehir-içi hanlarına bırakmıştır.⁶ Zaman içerisinde ihtiyaçların farklılaşması yeni yapı türlerinin üretilmesine neden olmuş, Batılılaşma Dönemi ile birlikte bu konaklama yapıları özünü koruyarak otel olarak değişim göstermiştir. Endüstri Devrimi ile birlikte demiryolları ve buharlı gemilerin ortaya çıkmasına bağlı olarak seyahat anlayışının değişmesi ve konaklama yapılarından beklentilerin artması nedeniyle önemli kentlerde standartları yüksek oteller inşa edilmeye başlanmıştır.⁷ 19. yüzyıl otellerinde genellikle alt katlarda lobi, restoran, kafe gibi mekanlara yer verilmeye başlanmış, üst katlar ise yatak odalarına ayrılmıştır. Odalar bir hol ya da koridor etrafında sıralanmıştır. Banyo ve tuvalet gibi mekanların ise ortak kullanımlı olduğu bilinmektedir.⁸

İzmir'de otel yapılarının gelişimi incelendiğinde ilk örneklerin Frenk Mahallesi'nin denize yakın kısımlarında açıldığı, 19. yüzyılın ilk yarısında deniz yoluyla kente gelenlerin Birinci Kordon Caddesi üzerindeki otellerde konakladıkları bilinmektedir. 20. yüzyıl başlarında kentin ticaret merkezi olan Kemeraltı'nda pek çok otel hizmet vermeye başlamıştır. 20. yüzyılın ilk çeyreğinde ise, Tilkilik, Basmane ve Kestelli gibi bölgelerde birçok otel

¹ Tekeli 1992, 127.

² Atilla 2002; Uzuntepe 2000; Kahya 1998.

³ Kütükoğlu, 2000, 201-247.

⁴ Smyrnelis 2008, 12.

⁵ Tuncer 2007, 69.

⁶ Ersoy 1994, 75.

⁷ Kayın 2013, 61.

⁸ Kayın 2001, 18.

açılmıştır.⁹ Tevfik Paşa Oteli¹⁰, Cihan Palas Oteli bu oteller arasında ilk akla gelenleridir.

İzmir Cihan Palas (Emniyet) Oteli 20. yüzyılın ilk çeyreğine tarihlendirilmektedir. Kulalı Cihanzade Hüseyin Fehmi Bey tarafından yaptırıldığı bilinen yapı, kasa dairelerinin bulunması nedeniyle emniyetli bir otel olduğunun vurgulanması için Emniyet Oteli olarak isimlendirilmiştir¹¹ ve 1934 tarihli bir İzmir rehberinde de otel Emniyet Oteli olarak yer almıştır.¹² Yapı hala bölge halkı tarafından bu adla tanınmaktadır. Sıcak-soğuk su akan lavaboları, aileler için daireleri de bulunan 50 büyük odası, kıraathanesi, içkili lokantası, özel kasa ve depoları ile tercümanlık hizmetleri bulunan yapı Doğu tarzında dekore edilmiş lüks bir otel olarak tarihteki yerini almıştır.¹³ İzmir'in önemli otellerinden biri olarak yıllar boyu kullanılan İzmir Cihan Palas (Emniyet) Oteli, 1980'li yıllarda otel bölgesinin Alsancak ve çeperine kayması ile müşteri kaybetmeye başlamış, zamanla da işlevini yitirmiş ve kapanarak kaderine terk edilmiştir.

Bir avlu içerisine inşa edilen otel zemin kat üzerine iki kat ile bir teras katından oluşmaktadır (Res.1). "L" şeklinde bir plana sahip olan yapı arka cephede iç avlu ve çevresindeki mekanlarla asimetrik bir plan şemasına sahiptir. Zemin katta farklı iki kot oluşturulmuş, alt kotta otelle doğrudan bağlantısı bulunmayan bir kıraathane (Res.2), birkaç basamakla yükseltilmiş üst kotta ise otel işlevli bölüm konumlandırılmıştır. Otel işlevli bölümün zemin katında giriş holü, resepsiyon, lobi, mutfak, iç avlu gibi mekanlar yer alırken; merdivenlerle ulaşılan üst katlarda koridorlardan ulaşımın sağlandığı müşteri odaları bulunmaktadır.

Cihan Palas Oteli hem dış hem de iç cephe süslemeleriyle İzmir otelleri arasında ayrıcalıklı bir yere sahiptir. Farklı duvar tasarımlarıyla kat geçişlerinin vurgulandığı cephelerde kullanılan yuvarlak kemerli pencereleri, pencere altında oluşan panelleri, dökme demirden balkon konsolları ve saçak altında tuğlaların değişik dizilimiyle meydana getirilen silmeleriyle yapı son derece dikkat çekicidir. Eski fotoğraflarında varlığı

⁹ Kayın 2013, 63-66.

¹⁰ Kayın 2007, 18-20.

¹¹ Kayın 2013, 100.

¹² İzmir Rehberi 1934, 14.

¹³ Kayın 2013, 100.

görülen çini panoları¹⁴ günümüze ulaşamamıştır. İç mekanlar ise tavanlarını bezeyen resimleriyle ön plana çıksa da¹⁵, zengin süslemeli ahşap öğeleri, çeşitli alanlarını süsleyen çinileri ve zemini bezeyen farklı renk ve motifli karosimanları yapının süslü ve gösterişli görünümünü bütünlenmektedir.



Res. 1- İzmir Cihan Palas (Emniyet) Otel'i'nin genel görünümü



Res. 2- İzmir Cihan Palas (Emniyet) Otel'i'nin kıraathanesi

İzmir'in en tanınmış otelleri arasında adı sayılan Cihan Palas'ın, Basmane Garı ve Kemeraltı'na yakınlığı ile çok sayıda insan tarafından tercih edildiği, otelin geçmiş günlerine şahit olmuş bölgenin yaşlıları tarafından hala dile getirilmektedir.

¹⁴ Eray 2019, 114-115.

¹⁵ Otelin tavan resimleri hakkında ayrıntılı bilgi ve fotoğraflar için bkz.; Kuyulu 2017.

İnsan sirkülasyonunun fazla olduğu bir yapı için zeminin hijyenik olması ve her zaman temiz tutulması istenmiştir. Bu nedenle zemin döşemesi için temizliği kolay, bulunduğu ortamı süslü gösteren karosimanlar tercih edilmiş olmalıdır. Ayrıca zemine döşenen karoların etrafının bir sıra bordür karosuyla çevrelenmesinin mekâna halı serilmiş izlenimi uyandırıyor oluşu bu seçimin bir diğer nedeni olmalıdır.

Uzun yıllar kapalı olan ve ancak mülk sahibinin özel izniyle girilebilen yapıda 2017 yılı Mayıs ayında incelemelerde bulunulmuş, yapının fotoğrafları çekilmiş ve çeşitli notlar alınmıştır.¹⁶ İncelemeler sırasında yapıda sıva dökülmeleri ve rutubet kaynaklı bozulmalar olduğu, otel zamanından kalan eşyaların hala saklanarak yapı içinde depolandığı görülmüştür (Res.3). Zamanın tüm yıpratıcı etkilerine rağmen yapıya ait pek çok detay eski günlerinde yapının ne kadar süslü ve gösterişli olduğunu gösterir vaziyetteydi. Yapının zemininde yer alan karosimanları ise dökülen sıvaların ve toz yığının altından zar zor seçilebilseler de üzerleri temizlendiğinde hala eski canlılığını koruduğu anlaşılmaktaydı. Biz bu çalışmaya zemindeki eşyanın ve toz, toprak, sıva döküntülerinin altından görülebilen karosimanları dahil ettik. Ancak unutulmamalıdır ki, ileride otelle ilgili yapılacak çalışmalarda zeminin tamamen temizlenmesi sırasında bu makalede tanıtılan karolara yenileri de eklenebilecektir.



Res 3- Otelin giriş holünün genel görünümü

Yapıda kullanılan karosimanlar kıraathane, otel giriş holü, lobi, koridorlar ile müşteri odalarının zeminlerini süslemektedir. Çoğunlukla

¹⁶ Yapının içine girmemize izin veren Sayın Ümit Özfakih'e, bu konuda aracılık ederek büyük yardımlarını gördüğüm Konak Belediyesi Yapı Kontrol Müdürü Hümeysra Çelebi'ye, yapıyı bize gezdiren Toygar Haykır ile eşine sonsuz teşekkür ederim.

geometrik motiflerle süslenmiş karosimanlarda her mekân için farklı renk, form ve tasarıma sahip karosimanların seçilmesine dikkat edilmiştir. Karosimanlarda beyaz, bordo, gri, kahverengi, kırmızı, sarı, siyah ve yeşil renkler kullanılmıştır. Bu renkler arasında beyazın renk lekesinin diğerlerine göre daha fazla olması, motiflerin beyaz zemin üzerindeymiş gibi algılanmasına sebep olmuştur.

Giriş holünün zemine bitkisel ve geometrik motiflerin bir arada kullanıldığı karosimanlar döşenmiştir (Res.4). Beyaz, gri, kırmızı ve siyah renklere yer verilen karolarda, beyaz yoğunluğunun fazlalığı motiflerin beyaz zemin üzerinde yer alıyor izlenimi uyandırmıştır. Karosimanın merkezine dört taç yapraklı stilize bir çiçek bulunmaktadır. Bu çiçeğin merkezi kırmızı renkli küçük bir daire ile belirginleştirilmiş, taç yapraklar ise atlamalı olarak gri ve siyah renk ile dolgulandırılmıştır. Her bir karonun dört köşesine içbükey kavisli kırmızı renkli üçgen yerleştirilmiştir. Birden fazla karo yan yana ve üst üste dizildiğinde köşelerdeki içbükey kavisli üçgenler, içbükey kavisli kenarlı eşkenar dörtgenlere dönüşmekte ve kompozisyonun sürekliliği sağlanmaktadır (Şek.1).



Res.4, Şek.1- Giriş holünün zeminini süsleyen karosimanlar

Ortak kullanım alanı olan lobi karosiman döşeli bir başka mekandır. Giriş holünden ulaşılan lobinin zemininde bordo, kahverengi ve sarı renkli karosimanlar kullanılmıştır (Res.5, Şek.2). Bir karoda karşılıklı iki köşeye farklı renkte iki eşkenar dörtgen, diğer iki köşeye ise siyah renkte üçgenler yerleştirilmiş olup, üçgenlerin arasında dikdörtgen bir alan oluşturulmuştur. Birden fazla karo yan yana ve üst üste dizildiğinde üçgenler eşkenar dörtgene, ikili eşkenar dörtgenler ise sekiz kollu yıldız dönüşmüştür. Bu kompozisyon dıştan bir sıra bordür karosuyla çevrelenerek etrafı sınırlandırılmıştır. Benzer kompozisyon beyaz, gri ve

siyah renkler kullanılarak bir müşteri odasının zemininde kullanılmıştır (Res.6, Şek.3).

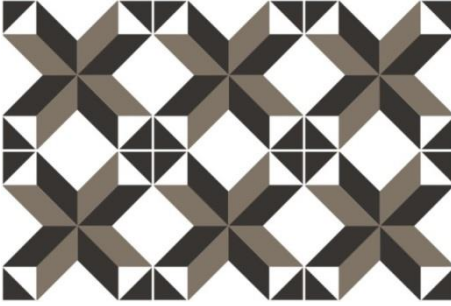


Res.5, Şek.2- Lobinin zeminini süsleyen karosimanlar

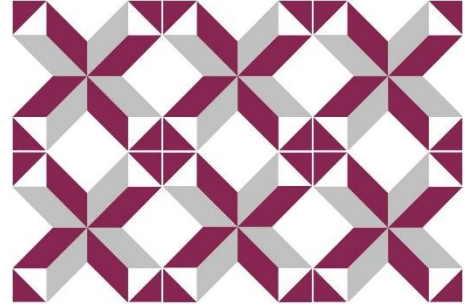


Res.6, Şek.3- Bir odanın zeminini süsleyen karosimanlar

Sekiz kollu yıldızlarla oluşan kompozisyona sahip bir başka karosiman kiraathanenin zemininde kullanılmıştır (Res.7, Şek.4). Merkezinde tek bir sekiz kollu yıldız bulunan karonun köşeleri birer üçgenle hareketlendirilmiştir. Sekiz kollu yıldız gri ve siyah renkli eşkenar dörtgenlerin atlatmalı olarak yerleştirilmesinden meydana getirilmiştir. Karoların zemine döşenmesi sırasında yan yana gelen üçgenler, eşkenar dörtgenlere dönüşerek kompozisyonun sürekliliği sağlanmıştır. Zeminde kullanılan bu karolar dıştan bir sıra bordür karosuyla çevrelenmiş, böylelikle mekân halı serilmiş görünümü kazanmıştır. Aynı kompozisyon beyaz, bordo ve gri renkler kullanılarak koridorların zemininde de kullanılmıştır (Res.8, Şek.5).



Res.7, Şek.4- Kiraathanenin zeminini süsleyen karosimanlar



Res.8, Şek.5- Koridorların zeminini süsleyen karosimanlar

Diğer bir odanın zeminini geometrik geçme kompozisyonlu karosimanlarla bezenmiştir. Ana şemaya yıldız-haç kompozisyonunun hâkim olduğu düzenlemede, kol uçlarından birbirine teğet yerleştirilen sekiz kollu yıldızların arasında haçlar oluşmuştur (Res.9, Şek.6). Yıldızların kol uçları haçların merkezine doğru uzatılmış, haçların merkezinde de daha küçük bir sekiz kollu yıldız meydana getirilmiştir. Büyük sekiz kollu yıldızların

merkezinde dört kollu yıldıza, haçların merkezindeki küçük sekiz kollu yıldızların içinde bir başka sekiz kollu yıldız yer verilmiştir.



Res.9, Şek.6- Bir odanın zeminini süsleyen karosimanlar

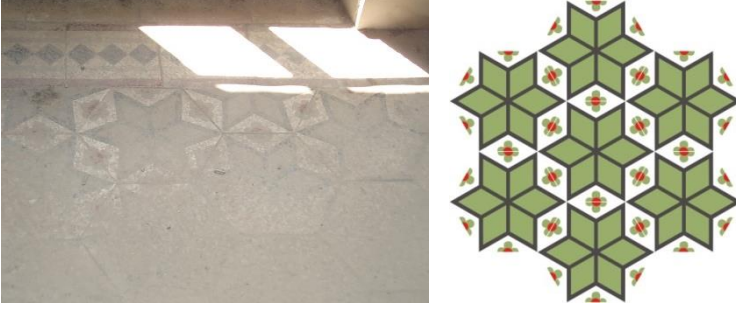
Aynı büyüklükte dairelerin birbiri ile kesişimiyle oluşturulan geometrik kompozisyonlu karosimanlar bir başka müşteri odasının zeminini süslemektedir (Res.10, Şek.7). Dairelerin kesişim alanlarının beyaz renk ile dolgulandırılmasıyla dört yapraklı çiçekler oluşmuş, bunların merkezine içbükey kavisli eşkenar dörtgenler yerleştirilmiştir. Karoların yan yana ve üst üste dizilimiyle yeni eşkenar dörtgenler oluşmakta ve kompozisyon sürekli yinelenmektedir.



Res.10, Şek.7- Bir odanın zeminini süsleyen karosimanlar

Diğer bir müşteri odasının zemininin döşenmesinde ise altıgen şekilli karolar tercih edilmiştir. Altıgen şekilli her bir karonun merkezinde altı kollu yıldız kompozisyonuna yer verilmiştir (Res.11, Şek.8). Kol uçları altıgenin köşelerine gelecek şekilde zemine döşendiğinde altı kollu yıldızın kollarının arasında kalan bölümlerde birer üçgen oluşmuştur. Karoların kenarları birbirine teğet olacak şekilde yerleştirildiğinde üçgenler baklava

dilimine dönüşmekte, merkezleri de dört taç yapraklı birer çiçekle belirginleştirilmektedir.



Res.11, Şek.8- Bir odanın zeminini süsleyen karosimanlar

İzmir Cihan Palas (Emniyet) Otel'i'nin çeşitli mekanlarının zeminini bezeyen karosimanlarında bordür karolarının da kullanıldığı görülmüştür. Bordür karolarının kullanımı iki farklı şekildedir. Bunların birincisinde, kare formlu bordür karoları zemindeki karosimanları çevreleyerek geniş alanı sınırlandırmakta, ikincisinde ise dikdörtgen formlu karosimanlar duvarla döşemeyi birbirine bağlayan süpürgelikleri hareketlendirmektedir. Bu karolarda sistem, karoların yatay eksenlerde yana yana dizilmesi ve kompozisyonun iki yönlü olarak devam etmesidir. Yani, bu karolarda kompozisyon iki yandan yatay bantlarla sınırlandırılmakta, bantlar arasında kalan motifler yana yana geldiklerinde kompozisyondaki akıcılık sağlanmaktadır. Akıcılığın sağlanmasında $\frac{1}{2}$ simetrisindeki motifler, kıvrım dallar, bantlar vb. karolar yan yana getirildiğinde birbirlerini bütünlemektedir. Bordür karoları zemindeki karosimanları sınırlandırırken zemine adeta bir halı serilmiş görünümü kazandırmaktadır. Eğer bordür karoları zemini dört yönden çevreleyecekse, köşelerde birer köşe karosu kullanılmakta ve kompozisyondaki süreklilik sağlanmaktadır. İzmir Cihan Palas (Emniyet) Otel'i'nin bordür karolarında dört farklı kompozisyon olduğu saptanabilmektedir.

Bordür karolarında genellikle geometrik ve bitkisel motifler kullanılmıştır. Geometrik motiflerde en sık kullanılan form yatay bantları oluşturan dikdörtgenlerdir. Bitkisel motiflerde palmet, stilize akantus yaprakları, asma yaprağı ve ona eşlik eden üzüm salkımlarının kullanımı dikkati çeker. Yatay bantlar sonrası sık kullanılan diğer bir geometrik form eşkenar dörtgendir. Alt ve üst kenarlarından önce bordo, sonra gri renkli

bantlarla sınırlandırılan karoda, orta alan birbirine kol uçlarından teğet dizilen üç adet siyah renkli eşkenar dörtgenle hareketlendirilmiştir (Res.12, Şek.9). Köşelerde kare bir bağlantı karosunun kullanımıyla kompozisyonun devamı sağlanmaktadır. Bağlantı karosunda eşkenar dörtgenler "L" şeklinde dirsek yapacak şekilde bantlar arasına dizilmiştir.



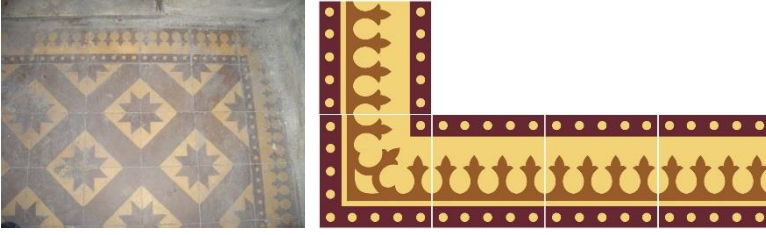
Res.12, Şek.9- Bir odanın zeminini süsleyen bordür karosimanları

Bir başka odada, dalgalı bir bordür kullanılmıştır. İki yandan kırmızı renkli bantlarla sınırlanan alanın arasında, alt ve üst kısımda yayların birleşimiyle dalgalı bir hat oluşturulmuş, dalgalı hat kırmızı ile dolgulandırılmıştır. Bu alanların dışı beyaz renklidir. Dalgalı hatların ve kırmızı bantların birbirini bütünlemesiyle kompozisyon sonsuz kez çoğaltılabilecek bir özellik kazanmıştır (Res.13, Şek.10).



Res.13, Şek.10- Bir odanın zeminini süsleyen bordür karosimanları

Zemin döşemesine kahverengi tonlarında yıldızların hakim olduğu lobideki karosimanların etrafı palmet dizisiyle oluşturulmuş bir bordür ile çevrilidir (Res.14, Şek.11). Bordürde iki kenar boyunca kahverengi yatay bantlar kullanılmıştır. Bantların üzeri eş aralıklarla yerleştirilen minik sarı dairelerle hareketlendirilirken, arada oluşan alana yan yana palmetler dizilmiştir. Sarı zemin üzerinde yer verilen palmet dizisinin kahve tonuyla dolgulandırılması zıtlık yaratmış ve böylece zemin sarıymış algısı uyandırmıştır.



Res.14, Şek.11- Bir odanın zeminini süsleyen bordür karosimanları

Bazı bordür karolarında bitkisel ve geometrik motiflerin bir arada kullanıldığı görülmüştür. Bu örneklerden biri stilize asma yaprakları ve üzüm salkımları ile oluşturulmuştur (Res.15, Şek.12). Alt ve üst kenarları yatay bantlarla sınırlandırılmış karoların her birinde büyük, stilize bir asma yaprağı, bunun her iki yanındaki boşluklarda ise bir eşkenar dörtgen ile iki üçgen bulunmaktadır. Asma yapraklarının sap kısmından çıkan “C” kıvrımlı iki dal ise volüt yaparak yaprağa yönelmektedir. Birden çok karo yan yana dizildiğinde karoların bitişme yerlerindeki üçgenler birleşerek eşkenar dörtgene dönüşerek stilize dört üzümlü bir salkıma benzemektedir. Bu düzenlemeye sahip bordür iki veya daha fazla yönü çevreleyeceğinde, yatay ve dikey eksen üzerindeki devamlılığı sağlayacak köşe karosu, stilize asma yaprağının “L” şeklinde dönüş yapan bandın kırılma noktasına bakacak şekilde diyagonal olarak yerleştirilecek şekilde düzenlenmektedir.



Res.15, Şek.12- Bir odanın zeminini süsleyen bordür karosimanları

Bitkisel ve geometrik motiflerin bir arada kullanıldığı diğer bir bordür düzenlemesinde ise stilize akantus yapraklarına yer verilmiştir (Res.16, Şek.13). Alt ve üst kenarları çift sıra yatay bantlarla sınırlandırılmış karolarda, bantların arasında stilize akantus yaprakları kullanılmıştır. Karoların renklendirilmesinde bordo, gri ve beyaz renklerin kullanımı tercih edilmiştir. Beyaz alanın karo yüzeyinde fazla alan kaplaması, motiflerin beyaz zemin üzerindeymiş algısına neden olmuştur. Kompozisyon dört yönde dönüş yaparken köşelerde köşe karoları

kullanılmış, bu karolardaki motifler “L” şeklinde dönüşe uygun şekilde kurgulanmıştır.



Res.16, Şek.13- Bir odanın zeminini süsleyen bordür karosimanları

Bordürler süpürgelik olarak kullanılacaksa, o zaman dikdörtgen formlu karoların kullanılmaktadır. Dikdörtgen formlu karolar yatay olarak yana yana gelecek şekilde duvar yüzeyine monte edilmektedir. Bu karolarda köşe dönüşleri için bağlantı karosuna gerek duyulmamakta, karolar köşe dönüşlerinde motif olarak tümlenerek kompozisyonun devamlılığı da sağlanmaktadır. Yapının süpürgelik karolarında iki farklı tasarım saptanabilmiştir. Bunların her ikisi de geometrik motiflidir. Koridorlarda kullanılan süpürgelik karolarında eşkenar dörtgen kullanımı tercih edilmiştir. Alt ve üst kenarlarından bordo renkli yatay bantlarla sınırlandırılan karonun orta alanında birbirine kol uçlarından teğet dizilen üç adet siyah renkli eşkenar dörtgene yer verilmiştir (Res.17, Şek.14).



Res.17, Şek.14- Bir odanın zeminini süsleyen bordür karosimanları

Süpürgelik karosunda kullanımı görülen bir diğer motif ise meanderdir. İki uzun kenardan birer yatay bantla sınırlandırılan alan “T” şeklinde kırıklar yapan kalın çizgilerle doldurularak meander oluşturulmuştur. Bir karoda tersli-düzlü üç tam, iki yarım “T” motifi bulunmaktadır. Birden fazla karo yan yana getirildiğinde yarım “T” motifleri tamlanarak desen sonsuz kez tekrarlanmaktadır (Res.18, Şek.15).



Res.18, Şek.15- Bir odanın zeminini süsleyen bordür karosimanları

Cihan Palas (Emniyet) Otel'i'nin zeminleri bezeyen farklı renk ve motifli karosimanları yapının süslü ve gösterişli görünümünü bütünlerken, bir otel yapısı için karosiman tercihinin nasıl olduğunu da ortaya koymaktadır. Otelin zemin süslemesinde kullanılan karosimanların birçoğunun çizimi 1898 tarihli bir desen kitabında görülmektedir. Pazarda müşteri arayışında önemli olan bu desen kitaplarının kısa sürede Osmanlı coğrafyasına ulaştığını ve böylesi büyük bir yapı için desen seçiminde, bu kitaplardan yararlanılmış olduğunu söylemek pek tabii mümkündür. Buradan ya da bir başka katalogdan seçilen bu ürünler yapıya ithal olarak getirilmiş olmalıdır.

Renk seçiminde beyaz, bordo, gri, kahverengi, kırmızı, sarı, siyah ve yeşil renkler tercih edilmiştir. Bu renkler arasında beyazın kapladığı alanın diğer renklere göre daha fazla oluşu zıtlık yaratmış ve motiflerin beyaz zemin üzerindeymiş gibi algılanmasına sebep olmuştur.

İncelen örnekler dahilinde, otelin karosimanlarda geometrik motifler ile bitkisel motiflerin kullanımının tercih edildiği görülmektedir. Özellikle geniş alanların döşenmesinde geometrik motifler tercih edilirken, bu karoları dıştan çevreleyerek alanı sınırlandıran bordürlerde hem bitkisel hem de geometrik örneklerin varlığı görülmektedir. Seçilen tüm örneklerde, karoların kenarlarında ya da köşelerinde yer verilen motifler karolar yan yana dizildiğinde tümlenecek ve deseni sonsuz kez çoğaltılabilecek niteliktedir. İslam sanatında yaygın olarak kullanılan bu kompozisyonlarda desenlerin sonsuz kez çoğaltılması, ulama kompozisyonlar olarak isimlendirilmektedir.¹⁷ Ağırlıklı olarak Anadolu Selçuklu Dönemi'nde görülen ulama kompozisyonlar, Osmanlı'da özellikle çini alanında çeşitlilik göstermiş¹⁸, malzemesi farklı olsa da form ve tasarım düzeni açısından benzer olan karosimanlarda da uygulanmıştır.

¹⁷ Demiriz 2004, 8.

¹⁸ Bozer 2007, 193-194.

İzmir Cihan Palas (Emniyet) Oteli'nin zeminlerinde yer alan geometrik örnekli karosimanlarında kullanımı en çok görülen motif sekiz kollu yıldızdır. Yıldız meydana getirilirken, farklı iki renkle dolgulandırılan eşkenar dörtgenler farklı iki renkle dönüşümlü olarak yıldız meydana getirecek şekilde dizilmiştir. Sekiz kollu yıldızda dört kollu yıldızın da eşlik ettiği örnek mevcuttur. Dört, beş, altı, yedi, sekiz gibi farklı kol sayılarına sahip yıldızlar gökyüzü ile ilişkilendirilerek kozmolojik anlamlar taşımaktadır. Çok kollu yıldızlar İslam, Bizans, Ermeni, Mısır, Mezopotamya gibi pek çok farklı kültürde de sevilerek kullanılan motifler arasındadır.¹⁹ Otelin karosimanlarında bu sekiz kollu yıldız şemaları çok tercih edilmiş ve aynı kompozisyonun farklı renklerle dolgulandırılmışları da kullanılmıştır. Karosimanı konu alan çalışmalarda, yıldız motifli karosimanların hem İstanbul²⁰ hem de İzmir yapılarında²¹ sıkça kullanıldığı görülmektedir.

Geometrik motiflerde üçgen, kare gibi başka geometrik formlar da bulunmaktadır. Mezopotamya'ya M.Ö. 3000'lerden itibaren kullanımı görülen²² bu geometrik formlar Mısır, Girit ve Ege²³ ile Bizans²⁴ mozaik sanatında görülmektedir. Otelde kullanılan karosimanlarda, kare formlar 45 derece döndürülerek eşkenar dörtgen haline getirilmiş, kol uçlarından birbirlerine teğet yerleştirilerek bordür ve süpürgelik karosimanlarını süslemiştir.

İzmir Cihan Palas (Emniyet) Oteli'nin karosimanlarında bitkisel motiflere de yer verilmiştir. Bu bitkilerde stilize akantus yaprakları ile asma yaprağı kullanılmıştır. Korent ve kompozit başlıkların vazgeçilmez motifi olan akantus İlkçağlardan itibaren çok sayıda eserde ve Barok sanatta kullanılmıştır.²⁵ Bu motife karosimanlarda, özellikle bordür süslemesinde kendine yer bulmuştur. Stilizasyona uğrayan bu motif karoları iki yandan sınırlandıran bantlar arasına yerleştirilmiştir.

Otelin, alt ve üst kenarları yatay bantlarla sınırlandırılmış bordür karolarda stilize asma yaprağı da kullanılmıştır. Asma yapraklı örneklerde kompozisyona üzüm salkımları da eklenir. Yunan kültüründe Dionysos'la ilişkilendirilen bu bitki Hristiyanlık'ta Hz. İsa'nın kendini asma, kanını da

¹⁹ Demiriz, 1979, 30-31.

²⁰ Gezin 2007, 31.

²¹ Uçar 2015, 143,157.

²² Üstüner 2007, 9.

²³ Dunbabin 2003, 57,77.

²⁴ Demiriz 2004, 14, 43.

²⁵ Demiriz 1984, 19.

şarap olarak tasvir etmesi nedeniyle kutsal bir nitelik kazanmıştır.²⁶ Batılılaşma Dönemi'nde ise pek çok malzeme ve teknikle çeşme, mezar taşı gibi unsurlar ile dış cephe süslemelerinde sıkça kullanılmıştır.²⁷ Bu motifin yer aldığı bordürler İzmir'deki başka yapılarda da görülmektedir.²⁸

Bu makalede, İzmir Cihan Palas (Emniyet) Oteli'nin çeşitli mekanlarında kullanılan farklı renk ve motifli karosimanlarını tanıtmayı hedefledik. Kente gelen yabancı gezginlerin ve turistlerin konaklaması için yapılmış bu yapının süslemelerinin Doğulu tarzda olduğu bilinse de detaylara inildikçe yalnızca doğulu değil batı anlayışlı süslemelerin de bulunduğu görülmüştür. Yapı, plan, malzeme ve cephe düzenlemeleri yanında karosimanlarının sahip olduğu renk ve motif çeşitliliği ile 19. yüzyıl karosiman desen kitaplarından seçkiler sunması bakımından İzmir mimarlık tarihi içinde özel bir yapıdır. Dileğimiz, yapının bir an önce koruma altına alınması ve mekân kurgusu ile süsleme detaylarının yok olmadan gelecek kuşaklara aktarılmasının sağlanmasıdır.

²⁶ Akurgal 1995,187.

²⁷ Mutlu 1977, 89.

²⁸ Uçar 2015, 81.

KAYNAKÇA

- Akugal 1995 Ekrem Akurgal, Anadolu Uygarlıkları, İstanbul; Net Yayınevi, 1995.
- Atilla 2002 Nedim Atilla, İzmir Demiryolları, İzmir; İzmir Büyükşehir Belediyesi Kültür Yayınları, 2002.
- Bozer 2007 Rüstem Bozer, Selçuklu Devri Levha Çinilerinde Form, Duvar Kaplama Tasarımlarına Yönelik Tespitler ve Fırınlama Sonrası Yapılan Bazı İşlemler, Anadolu Toprağının Hazinesi, Çini, Selçuklu ve Beylikler Çağı Çinileri, İstanbul; Kale Kültür Grubu Yayınları, 2007.
- Demiriz 1979 Yıldız Demiriz, Osmanlı Mimarisinde Süsleme I Erken Devir (1300-1453), Ankara; Kültür Bakanlığı Yayınları, 1979.
- Demiriz 1984 Yıldız Demiriz, "ACANTHUS; Türkiye'nin Arkeoloji ve Sanat Tarihi Terminolojisine Yanlış Adla Girmiş Bir Bitki Motifi", Arkeoloji Sanat Tarihi Dergisi, C.3, S.3, İzmir, 1984.
- Demiriz 2004 Yıldız Demiriz, İslam Sanatında Geometrik Süsleme, İstanbul; Yorum Sanat ve Yayıncılık, 2004.
- Dunbabin 2003 Katherine M.D. Dunbabin, Mosaics of The Greek and Roman World, Cambridge; Cambridge Univesity Press, 2003.
- Eray 2019 Burcu Eray, İzmir Yapılarında Bezeme Unsuru Olarak Çini, Ege Üniversitesi (Yayımlanmamış Yüksek Lisans Tezi), İzmir; 2019.
- Ersoy 1994 Bozkurt Ersoy, "Osmanlı Şehir-İçi Hanları: Plan Tasarımı ile Cephe ve Malzeme Özellikleri", Sanat Tarihi Dergisi, S.7/7, İzmir; Ege Üniversitesi, 75-96.
- Gezgin 2007 Tuncay Gezgin, Bir Döşeme Süslemesi Örneği Olarak İstanbul Apartman Karoları, İTÜ (Yayımlanmamış Yüksek Lisans Tezi), İstanbul, 2007.
- İzmir Rehberi 1934 İzmir Rehberi, İzmir ve Havalisi Asarıatika Muhipleri Cemiyeti Neşriyatı, XI, İstanbul, 1934.
- Kâhya 1998 Esin Kahya, "Türkiye'de İlk Demiryolları", Belleten, C.LII, S.202, Ankara; TTK, 1998, 209-218.

- Kayın 2001 Emel Kayın, İzmir Oteller Tarihi, İzmir; İzmir Büyükşehir Belediyesi Kent Kitaplığı Yayınları, 2001.
- Kayın 2007 Emel Kayın, "Bir Otel- Üç Zaman: Tefrik Paşa Oteli-Sadık Akseki Oteli - Paşa Konağı Oteli", Egemimalık, S.62/3, İzmir; 2007, 18-22.
- Kayın 2013 Emel Kayın, "Konaklama Yapıları Mimarisi", İzmir Kent Ansiklopedisi Mimarlık 2 (İkinci Cilt), İzmir; İzmir Büyükşehir Belediyesi Kültür Yayınları, 2013.
- Keswick 1898, Keswick Cumberland, Album Ornamental Granitic Tiles of the Threkeld Granite Co. Ltd., Keswick Cumberland.
- Kütükoğlu 2000 Mübahat S. Kütükoğlu, "İzmir Rıhtımı İnşaatı ve İşletme İmtiyazı", İzmir Tarihinden Kesitler, İzmir: İzmir Yayıncılık, 2000.
- Mutlu 1977 Belkis Mutlu, Batı Sanatında Biçimlenme ve Doğu Akdeniz, İstanbul; İstanbul Güzel Sanatlar Akademisi Yayınları, 1977.
- Smyrnelis 2008 Marie-Carmen Smyrnelis, "Öndeyiş: Tarihini Arayan Şehir", İzmir 1830-1930 Unutulmuş Bir Kent mi? (Der. M.-C. Smyrnelis), (Çev. I. Ergüden), İzmir; İletişim Yayınları, 2008.
- Tekeli 1992 İlhan Tekeli, "Ege Bölgesinin Yerleşim Sisteminin 19. Yüzyıldaki Dönüşümü", Üç İzmir, İstanbul; Yapı Kredi Yayınları, 1992.
- Tuncer 2007 Orhan Cezmi Tuncer, Anadolu Kervan Yolları, Ankara; Vakıflar Genel Müdürlüğü Yayınları, 2007.
- Uzuntepe 2000 Gülçin Uzuntepe, Osmanlı İmparatorluğu'nda İlk Demiryolu: İzmir-Aydın-Kasaba (1856-1897), Anadolu Üniversitesi (Yayımlanmamış Yüksek Lisans Tezi), Eskişehir, 2000.
- Uçar 2015 Aygöl Uçar, Karosiman İzmir Konutlarında Döşeme Karoları, İzmir; İzmir Büyükşehir Belediyesi Yayınları, 2015.
- Uçar 2019 Aygöl Uçar, "Smyrna (İzmir) Agorasında Ele Geçen Bir Grup karosiman Örneği", Smyrna/İzmir Kazı ve Araştırmaları III, İstanbul; Ege Yayınları, 2019.
- Üstüner 2002 Ali Cengiz Üstüner, Mozaik Sanatı, İstanbul; Engin Yayıncılık, 2002.