

Cennete Açılan Kapılar Denizli Çal'da Tespit Edilen Paşa Kapısı (Cennet Kapısı) Desenli Torbaların Teknik ve Desen Açısından İncelenmesi

Gates to Heaven An Analysis of the Pasha Gate (Gate of Heaven) Patterned Bags from Denizli Çal in Terms of Technique and Pattern

Araştırma Makalesi – Research Article

Mustafa GENÇ

Süleyman Demirel Üniversitesi, Geleneksel Türk Sanatları Bölümü, mustafagenc@sdu.edu.tr
ORCID Numarası | ORCID Numbers: 0000-0001-8702-538X

Gülşen ÖZTÜRK

Süleyman Demirel Üniversitesi, Geleneksel Türk Sanatları Bölümü, gulsenozturk@sdu.edu.tr
ORCID Numarası | ORCID Numbers: 0000-0001-9798-404X

Öz

Türk el dokumaları içerisinde torbalar ihtiyaçlar için yapılan dokumalardandır. Denizli ve çevresi Anadolu'da Yörük ve Türkmen gruplarının yoğun olarak iskân edildiği yerlerdendir. Bu yerleşimlerle zengin bir dokuma kültürü oluşmuştur. Dokumalarımız sadece bir yer yaygısı olarak algılansa da, bu görünümün arkasında derin kültürel ve tarihsel sürecin, anonim Türk estetiğinin, Anadolu Türk etnografyasının derin bir dünyasıdır denilebilir. Türk dokumalarında yanışlar (motifler) anlamlı ve geleneksel bir üslupla sembolize edilirler. Dokumayı yapanlar kendisini, sosyal ya da ekonomik çevresini, sevinç ya da yasını, sembolik değerler vererek motiflerinde biçimlendirirler. Yaygılardaki yanışlar, onun tasarladığı veya aktarmayı düşündüğü olayın veya nesnenin sembolik karşılığıdır ve Türk dokumalarına ruhunu veren de bu temel özgünlüğüdür. Türk dokumalarındaki her bir estetik değer, sembolik anlamlarla yüklenmiş objelerdir denilebilir. Kapı; Türk mitolojisinde önemli bir yer tutar. Çal ve köylerinde yaptığımız alan araştırmalarında “Cennet kapısı” (Paşa kapısı) adı verilen torbaların en önemli dokumalar arasında yer aldığı tespit edilmiştir.

Araştırma Çal ve köylerinde alan araştırması yöntemi, sözlü görüşme tekniği ve literatür araştırması ile gerçekleştirilmiştir. Tespit edilen 33 örnek arasından 7 örneğin desen ve teknik özellikleri değerlendirilmiştir. Desen açısından benzer özellik gösteren bir seccade de karşılaştırma açısından kullanılmıştır. Özgün bir dokuma grubu tespit edilerek dokuma kültürüne katkıda bulunulmuştur.

Anahtar Kelimeler: Cennet Kapısı, Çal, Denizli, Dokuma, Paşa kapısı.

Abstract

Among Turkish hand weavings, bags are one of the weavings made for necessities. Denizli and its surroundings are one of the places in Anatolia where Yoruk and Turkmen groups were intensively settled. A rich weaving culture was formed with these settlements. Although our weavings are perceived only as a floor covering, it can be said that behind this appearance is a deep world of deep cultural and historical process, anonymous Turkish aesthetics, Anatolian Turkish ethnography. In Turkish weavings, the motifs are symbolized in a meaningful and traditional style. The weavers shape themselves, their social or economic environment, their joy or grief in their motifs by giving them symbolic values. The burnings in the weavings are the symbolic equivalent of the event or object that the weaver conceives or intends to convey, and it is this fundamental originality that gives Turkish weavings their soul. It can be said that each aesthetic value in Turkish weavings are objects loaded with symbolic meanings. The door has an important place in Turkish mythology. In the field research we conducted in Çal and its villages, it was determined that the bags called “Paradise gate” (Pasha gate) are among the most important weavings.

The research was conducted in Çal and its villages with field research method, oral interview technique and literature research. Among the 33 samples identified, the design and technical characteristics of 7 samples were evaluated. A prayer rug with a similar pattern was also used for comparison. A unique weaving group was identified and a contribution was made to the weaving culture.

Keywords: Paradise Gate, Çal, Denizli, Dokuma, Pasha Gate.

Cennete Açılan Kapılar Denizli Çal'da Tespit Edilen Paşa Kapısı (Cennet Kapısı) Desenli Torbaların Teknik ve Desen Açısından İncelenmesi

Giriş

Anadolu Türk dokuma kültürü, farklı teknik, malzeme ve desen özellikleri ile maddi kültürün önemli değerlerinden biridir. Özellikle de Anadolu ve çevresinde Yörük yaşamının ve kültürünün devam ettiği yerleşim yerlerinde dokuma kültürünün en güzel ve çeşitli örneklerini görmek mümkündür. Konargöçer bir hayat süren Yörükler çeşitli kullanım amacı doğrultusunda çeşitli hammaddeleri kullanarak dokumanın devamlılığını günümüze kadar sürdürmektedirler. Bu kültürün devam ettiği yerlerden biri de Denizli Çal'dır. Dokumacılık Çal merkezinde ve köylerinde eskiden olduğu gibi günümüzde de az da olsa halen devamlılığını sürdürmektedir. Halı, kilim, heybe, çanta ve torba gibi dokumalar çeşitli günlük kullanım amaçları doğrultusunda üretilmektedir.

Araştırma Çal ve köylerinde üretilen Cennet kapısı (Paşa kapısı) desenli torba dokumaları ile sınırlandırılmıştır. Çal ve köylerinde yakın geçmişte ve günümüzde halen kullanımına ve üretimine devam edilen torba dokumaları tespit etmek çalışmanın ana amacını oluşturmaktadır. Bu amaç doğrultusunda alan araştırması yöntemi ile tespit edilen torba dokumalarının hammadde, kullanım amacı, renk, motif ve desen özellikleri bakımından incelenerek, yörenin kendi kültürünü katkı sağlanması ve dokumacılığın sürdürülebilirliğinin önemi vurgulanmaya çalışılmıştır. Bu sebeple Çal ve köylerinde dokunan Cennet Kapısı (Paşa kapısı) desenli torba dokumaların, yörede dokunan diğer torba dokumalarından farklı kılan motif renk ve desen bakımından değerlendirilmiştir (Fotoğraf 1-2).



Fotoğraf 1-2. Cennet kapısı (Paşa kapısı) desenli torba dokuması, Dokuyucusu Perihan Kurukoç - Dokuyucusu Hüriye Çallı, Bayıralan köyü, Fotoğraf: Mustafa Genç, 2021, Çal-Denizli.

Materyal ve Yöntem

Konu kapsamında ele alınan Cennet kapısı (Paşa kapısı) torba dokuması için; 2021 ile 2023 yılları arasında Çal merkezi ve bağlı olan Alfaklar Mahallesi, Aşağı Seyit, Baklan-Çakırlar, Bayıralan, Büklüce, Çardak, Denizler, Gömce, Hancalar k, İsabey, Süller, Karakay, Kabalar, Kaplanlar, Koca-Şapçılar, Sakızcılar, Selcen, Sazak, Yukarı Seyit köylerinde alan araştırması yapılmıştır.

Araştırma için, Bayıralan, Büklüce, Gömce, Süller ve Koca-Şapçılar köylerinde tespit edilen torba dokumaları değerlendirilmiştir. Araştırma yapılan köylerde, ellerinde dokuma bulunan ve dokumayı halen yapan kişilere ulaşılmıştır. Yapılan görüşmelerde dokumalara ilişkin bilgiler kayıt altına

alınmıştır. Ulaşılan 33 adet dokuma; teknik, motif, renk ve kompozisyon gibi özellikler bakımından incelenmiş, genel ve detay fotoğrafları çekilmiştir. Çalışma için benzer özelliklere sahip olan 33 örnek içinden 7 tanesi seçilerek çalışmaya dâhil edilmiş, her örnek için alan yüzey şeması çizilerek bilgi formu oluşturulmuştur.

Torba Dokuması

Çal ve köylerinde de torba olarak isimlendirilen bu dokumalar desenleri açısından “Paşa kapısı desenli, Paşa kapısı motifli” torba ismini de almaktadır. Gömce köyü ve Büklüce köylerinde ise bu torba dokumasına “Cennet kapısı ve Mekke kapısı”da denilmektedir.¹

Cennet kapısı (Paşa kapısı) ismi zeminin ortasında kullanılan motiften ve yüzeyinde oluşan desen kompozisyonundan dolayıdır. Yörede dokuma yapan ve elinde dokuma bulunan kişilerle yapılan görüşmelerde bu ismin nasıl ve ne zaman verildiğine dair bilgilerin olmadığı ifade edilmektedir. Çal ve köylerinde elde edilen veriler neticesinde kendine özgü karakteristik, renk, motif ve tek tip desen anlayışından oluşan torba örneklerinin olduğu görülmüştür.

Özellikle günümüzde Çal Halk Eğitim Merkezi bünyesinde yapılan projeler ve açılan kurslarda usta öğreticiler tarafından kursiyerlere dokuma öğretilerek üretimin sürdürülebilirliği sağlanmaktadır. Çalışma kapsamına alınan torba dokumaları yöre insanının hayatında önemli bir yer tutmaktadır. Atkı yüzü dokumalardan biri olan torba dokumaları Anadolu’da eşya vb. şeyleri taşıma amaçlı kullanıldığı gibi, Çal ve köylerinde de aynı amaçla üretilmekte ve kullanılmaktadır. Geçmişte eşya taşımada kullanılan torbalar günümüzde kişi talebine göre çeyiz ve süs amaçlı dokunmaktadır.

Çal Tarihi, Yerleşik Boylar, Oymaklar ve Aşiretler

Dokumalarımızı doğru değerlendirebilmek için onu yapan Yörük ve Türkmen grubunun tespit edilmesi önemli bir husustur. Her birinin kendi damgaları olduğu gibi, dokumalarında kullandıkları yanlışlar da farklılık göstermektedir. “İlk çağlarda Mosyna olarak adlandırılan Çal, bölgenin Türk hakimiyetine girmesinden sonra, 19. yy. ortalarına kadar Demirciköy olarak adlandırılmıştır. Bu ismin o dönemlerde İlçede demirciliğin yaygın bir zanaat dalı olmasından dolayı verildiği tahmin edilmektedir”.² 19.yy. ortalarından itibaren ise Çal adı kullanılmaya başlanmıştır. Çal kelimesi Çağatay Türkçesi’nde “yüksek yer” anlamına gelmektedir”.³

Denizli ve çevresinin dokuma kültürü açısından zengin olmasının nedenleri iklim, bitki örtüsü ve Yörük yerleşiminin fazla olmasından kaynaklanmaktadır.

Anadolu’nun iskân süreci boyunca Oğuz, Türkmen, Boy, Oymak ve Aşiretlerin bölgesel dağılımı oldukça önemlidir. “1071 Malazgirt savaşından sonra Türklerin Orta Asya’dan Anadolu’ya yaptıkları göçler Moğol istilasından sonra daha artmış ve Oğuz boylarına mensup birçok teşekkül Anadolu’nun farklı bölgelerine yerleşmiştir. Bu durum Anadolu’nun demografik yapısını etkilediği gibi iskân yapısını da etkilemiştir”.⁴

Moğol istilasından sonra Anadolu’da; “*Moğol istilâsı ve baskısı üzerine uç bölgelerindeki Türkmen kümelerinin nüfusları pek fazlalaşmıştı, öyle ki, coğrafyacı İbn-Said 448 (ölümü 1274 veya 1286), bunlardan yalnız Denizli bölgesinde yaşayan Türkmenler’ in 200 000 çadır kadar olduklarının rivayet edildiğini yazar. Bu Türkmenler Bizans topraklarına akınlar yapıyorlar, elde ettikleri tutsakları satıyorlardı. Bununla beraber bu Türkmenler hayatlarını yalnız akıncılık yapmakla geçirmiyorlar, yaptıkları kilimleri de harice satıyorlar, Mısır’a ve başka yerlere kereste gönderiyorlardı. Barthold bu Türkmenler’ in kilim imali yapma sanatını Orta Asya’dan getirmiş olmalarının pek muhtemel olduğunu yazıyor. Bu Denizli (asıl adı: Donuzlu) Türkmenleri XIII. yüzyılın ikinci yarısında denize ulaşarak bugünkü Muğla bölgesinde Menteşe beyliğini kurdular. Selçuklu devletinin zayıflaması üzerinde Denizli’de İnanç-oğulları ve Isparta ile Antalya bölgesinde, yine Türkmenler tarafından Hamid-oğulları beyliği kurulmuştur”.*⁵

¹ Koçak, Görüşme, 2022.

² <http://www.cal.gov.tr/tarihce>, Erişim Tarihi 09.11.2023.

³ <https://denizli.ktb.gov.tr/TR-250788/cal.html>, Erişim Tarihi: 09.11.2023.

⁴ Erdoğan Özünlü, 2019, 192.

⁵ Sümer, 1972, 162.

Cennete Açılan Kapılar Denizli Çal'da Tespit Edilen Paşa Kapısı (Cennet Kapısı) Desenli Torbaların Teknik ve Desen Açısından İncelenmesi

“Denizli ve çevresine Türklerin ilk yerleşiminden itibaren, Avşar Türkmenlerinin bölgeye önemli bir nüfusla gelip yerleştikleri ve meydana gelen birçok önemli hadisede etkin rol oynadıkları bilinmektedir. Osmanlı Devleti'nin şehirde hâkimiyet kurduğu dönem boyunca birçok Avşar oymağı, Denizli yöresine gelerek iskân olmuştur”.⁶

Faruk Sümer'e göre; “*Kayı adlı oymaklara gelince, Kayılar bu hususta da en fazla teşekküllere sahip bulunan iki boydan (diğeri Avşar) biridir. Yer adlarında olduğu gibi, oymaklar hususunda da Kayı ile Avşar birbiri ile baş başa gitmektedir. Bu Kayı oymakları, Avşar, Bayat ve diğer birçok boyun aksine olarak, Yörükler arasında, yani Anadolu'nun orta ve batı taraflarında bulunmaktadır. Denizli: XVI. yüzyılda en büyük Kayı oymağı, Denizli'nin kuzeyinde yaşamaktadır. Başlıca Kaş- Yenicesi, Aydos ve Şeyhlu kazalarında yaşayan bu Kayı oymağı Kanuni devrinde 35 köyde yurd tutmuş bulunuyordu. Mentеше Kayılan doğrudan doğruya Denizli Kayılarının bir parçası olsa gerektir. Bunların da İbn Said'in (X III. yüzyılın ikinci yarısı) nüfuslarını takriben 200 000 çadır olarak gösterdiği Denizli Uç Türkmenlerinin kalıntılarından olmaları pek muhtemeldir. Mentеше bölgesinde Kayılar ile Kısıl-Keçili ve Horzum adlı oymakların da yaşadıkları görülmüyor ki, bunlardan sonuncu isim Harizm'den getirilmektedir”.*⁷

Horzum Yörüklerinin yaptığımız alan araştırmalarında Denizli, Afyon ve Isparta köylerinde de olduğu görülmüştür.

“1176 Kumdanlı (Miryakefalon) Savaşı'ndan sonra yöreye Oğuz'un çeşitli boylarına bağlı Karamanlı, Çakırlar, Bahadınlar, Kuyucak, Sülüler, Elvanlı, Kabalar, Hançalar, Ali Fakihler, Cabarlar, Şapçılar, Dayılar, İcikler, Çatal Obalılar, Kaçarlar, Horzum, Sakızcılar, Toklar, Peynirciler, Sindel, Kaplanlar, Demirciler, Köseliler, Seyitler, İkizli, Sarı Keçili, Sarı Tekeli, Karalar, Hadımlar, Meller (Deliler), Büberler, İnallı (Eynelli) gibi oymaklar yerleşmiştir”.⁸

Cevdet Türkay'a göre; Denizli kazası ve Çal kazası geçmişte Kütahya sancağına bağlıydı. Bu yerleşim yerlerine çeşitli oymaklar, aşiretler ve cemaatler yaşamaktaydı. Günümüzde de bu topluklardan bazıları özellikle de Kayı boyundan gelenler bölgede halen yaşamlarını sürdürmektedir. Kütahya sancağına bağlı olan Denizli ve Çal kazalarına yerleşen cemaatler; *Beğli (Beğlü, Beyli, Beylü), Beğlerli (Beğlerlü), Beğlili (Beğlülü) Çal Kazası Yörükân Taifesindedir (s.236). Çataloba, Çal Kazası Yörükân Taifesindedir (s.293). Kayı, Kayılı, (Kayılı, KAYILU nam-ı diğer Dedebeali) Dağardı ve Çal Kazaları Yörükân Taifesindedir (s.500). Sancar, Sancarlar, Sancarlı, Sancarlu, Çal Kazası, Türkman Yörükân Taifesindedir (s.646). Seyyid, Seyyidler, Seyyidli, Seyyidlü, Çal ve Baklan Kazaları, Ekrad Taifesinden olup 500 hanedir (s.674). Şabcı, Şabcılar, Eğriğöz ve Çal Kazaları, Yörükân taifesindedir (s.690). Şeyhelvan (ŞEyheyvan), Uşak ve Çal Kazaları, Yörükân Taifesindedir (s.700). Timurcu, Çal Kazası, Yörükân Taifesindedir (s.722) ifade edilmektedir.*⁹

⁶ Kaya-Karagöz, 2014, 29.

⁷ Sümer, 1972, 217-218.

⁸ <http://www.cal.gov.tr/tarihce>, Erişim Tarihi: 09.11.2023.

⁹ Cevdet Türkay (1979)'ın “Başbakanlık Arşivi Belgelerine Göre Osmanlı İmparatorluğunda Oymak, Aşiret ve Cemaatlar” isimli kitabında Denizli ve çevresine yerleşmiş aşiretler, cemaatler ve oymaklar hakkında; Hotamlı (Hotamlu), Saçıkıralı - Denizli Kazası (s.91), Kızılkıçılı (Kızılkıçilü) nam-ı diğer Havnalar - Denizli Kazası, Türkman Yörükân Taifesinden olan Kızılkıçılı aşireti, Karamanlı aşiretindedir (s.107). Kozanlı (Kozanlı) Denizli Kazası (s.110). Mihmadlı (Mihmadlı) Denizli Kazası, Türkman Taifesinden olan Mihmadlı aşireti, Bozulus Türkmen aşiretindedir (s.120). Ca'ber, Ca'berli (Ca'berlü, Ca'ber Türkman) Denizli Kazası, Şarkpare Konar göçer Türkman Yörükânı Taifesindedir (s.265-266). Candar, Candarlar, Candarlı (Candarlu) Honaz Kazası, Konar göçer Türkman Yörükânı Taifesindedir (s.268-269). Çakal Bekir, Denizli Kazası Yörükân Taifesindedir (s.285), Deli Musalı (Delimuslu, Deli Musalu) Honaz, Denizli nam-ı diğer Lazikiye, Konar göçer Türkman Taifesindedir (s.318). Dengiz, Dengizli, Denizli, Denizlü (nam-ı diğer Kara koğa) Denizler, Denizli Baklan Kazaları, Yörükân Taifesinden Dengizli (Denizli) Cemaati Beydilli aşiretlerindedir (s.319-320). Dinc, Dincler, Dincli (Dinclü) Denizli Kazası, Yörükân Taifesindedir (s.330). Fakıhlr, Fakıhlı (Fakıhlu, Fakılu), Denizli Kazası, Yörükân Taifesindedir (s.364). Hacıhasan, Hacıhasanlar, Hacıhasanlı, Hacıhasanoğulları, Denizli Kazası, Türkman Yörükân Taifesindedir (s.392). Horzum, Denizli Kazası, Türkman Yörükân Taifesinden, Horzum cemaati Ulu Kazasında Akdağ nam mahalde yaylamak üzeredir (s.422). Hotamlı Saçıkıran (Hotamlu Saçıkıralu), Denizli Kazası, Türkman Taifesindedir (s.423). İrgadlar, İrgadlı (İrgadlı), Denizli Kazası, Yörükân Taifesindedir (s.443). Işık, Işıklar, Işıklı (Işıklı, Işıklılar) nam-ı diğer Şeyhler, Denizli Kazası Yörükân Taifesinden olup, Işıklı cemaati Küre nam mahalden kalkup, İçel livasında Yelibel'de yaylayup, yine Küre (Gülнар Kazası) nam mahalde kışlarlar (s.444). Karaca, Karacalar (Karacalu, Karacalı), Denizli Kazası, Türkman Yörükânı Taifesinden, Karaca cemaati Mamalu aşiretlerinden olup, Bozok livası dahilinde vaki Karacahacılı nam karyede iskân olunmuşlardır (s.464). Karahasan, Karahasanlı, Karahasanlu, Karahasanlı Ceridi, Karahasanolu, Denizli Kazası Türkman Yörükânı

“Çal ve çevresinde tarihi süreç içinde önemli pazarlar kurulmuştur. XVI. Yüzyılda bölgede Şeyhlü (Işıklı), Kavak ve Kayı olmak üzere üç tane pazar mevcuttur. İlk iki pazar kuruldukları yerin adını almışken, Kayı Pazarı bölgeye yoğun olarak yerleşen Kayı boyundan ismini almış olmalarıdır”.¹⁰

Diğer bir kaynakta; “Pazarın adının Kayı olması, bu yöredeki Türklerin çoğunluğu Kayı boyundan olmaları ile alakalı olabilir. XVII-XIX. Yüzyıl Kayıtlarına göre; Kâtip Çelebi'nin eseri Cihannüma’ da bu pazardan şöyle söz edilir: “Menderese dökülen bir dere içinde hafta pazarı durur, Halı pazarı derler”.¹¹

Yaptığımız araştırmalar sırasında Kayı pazarının hala devam ettiği Halk Eğitim Merkezinin gıda üzerine yaptığı çalışmalarda oluşturduğu markaya da “Kayı Pazarı” adını verdiği görülmüştür.

Osmanlı imparatorluğunu kuran Kayı boyu (Kayıhan aşireti) Türkman adı verilen Oğuz Türklerindedir. Oğuz Türkleri Bozok ve Üçok olmak üzere iki gruptan oluşmaktadır. Bu iki grupta kendi arasında toplam 24 boya ayrılarak Oğuz Türklerini meydana getirmektedir. Osmanlı imparatorluğunun temeli olan Kayı aşireti Oğuzhan’ın üç büyük oğlundan (Gülhan, Ayhan, Yıldızhan) üreyen ve Bozaklar’a bağlı olan 12 boydan biridir. Bu boy isimleri; Kayılar, Bayatlar, Alkaevliler, Karaevliler, Yazırlar, Dodurgalar, Döğerler, Yıparlılar, Avşarlar, Beğdililer, Karkınlar, Çarukluğlar, Kızıklar şeklindedir.¹² Bu aşiretler Anadolu’nun çeşitli bölgelerine yerleşmişlerdir. Göçlerle Anadolu’ya gelen ve Selçuklu devleti tarafından tedbir amaçlı parçalanarak ayrı ayrı yerlere iskân edilen 24 oğuz boyundan bir olan Kayılar; Konya, Ankara, Isparta, Denizli, Afyon bölgelerine, Yazırlar; Antakya, Birecik, Ankara, Denizli, Antayla, Salurlar ise; Sivas, Kayseri, Trablus-Şam, Hama, Humus, Tarsus, Kadirli, Konya, Niğde, Denizli ve Amasya bölgelerine yerleşmişlerdir.¹³

Kayı Oğuzhan’ın ilk oğlu olan Gülhan’ın ilk oğlunun ismidir. Divanü Lügat-it Türk’de Kaşgarlı Mahmut Kayı kelimesini Kayığ şeklinde yazmaktadır. Kayı boyunun damgası, bir yay ile iki ok şeklindedir. Bu damga ilk kez II. Murat’ın paralarında ve daha sonra Osmanlı hazinelerine giren silahlar üzerinde görülmektedir. Hünernâme isimli eserde, Oğuzlarda olan Osmanlı Türklerinin bu damgayı kabul ettikleri ve bu işaretin Şahin anlamına geldiğ bahsetmektedir.¹⁴

Çalışma konumuzu oluşturan, Çal ve köylerinde yapılan alan araştırmasında tespit edilen Cennet kapısı (Paşa kapısı) torba dokumalarının genelinde bu kayı damgasının (işaretinin) olduğu saptanmıştır (Fotoğraf 3-5). Bununla birlikte yine bazı dokumaların süslemelerinde Oğuzların bir kolu olan Bayat, Avşar ve Kızık boylarına ait damgaların da olduğu görülmüştür (Fotoğraf 4-5).

Taifesindedir (s.473). Kızılkeçili, Kızılkeçililer (Kızılkeçilü, Kızılkeçili nam-ı diğer Havnalar Ezine ve Denizli Kazaları, Konar göçer Türkman Yörükani Taifesinden olup, Kızılkeçili cemaati Karamanlu aşiretindedir (s.526-527). Kozan, Kozanlı, Kozanlı, Denizli Kazası, Yörükani Taifesindedir (s.538). Mahmadlı, (Mahmadlu, Mihmadlı, Mihmadlu), Lazikiye ve Denizli Kazaları, Türkman Taifesinden olup, Mahmadlı cemaati nam-ı diğer Tabanlı Türkmen aşiretlerindedir (s.572). Manavgat, Denizli Kazası, Yörükani Taifesindedir (s.576). Özbeğ, Özbeğler (Özbek, Özbekler, Özbekobası), Denizli Kazası, Yörükani taifesindedir (s.622). Saçıkara, Saçıkara (Saçıkara, Saçıkara), Uşak ve Denizli Kazaları, Konar göçer Türkman Yörükani Taifesinden, Saçıkara cemaati, İçel Sancağında iskân edilmiş olup, eşkıyalık sebebiyle 1140 tarihinde Kıbrıs Ceziresine nakl ve iskân edilmişlerdir (s.638). Sarukayaoğlu, Sarıkayaoğlu, Denizli Kazası, Yörükani Taifesindedir (s.656). Sermayeli (Sermayeli), Denizli ve Baklan Kazaları, Konar göçer Türkman Yörükani Taifesinden olup, Sermayeli cemaati, Danişmendli aşiretindedir (s.671). Tararlı (Tararlı, Tarar), Honaz, Denizli ve Kula Kazaları, Konar göçer Türkman Yörükani Taifesinden, Tarar cemaati, Ca’ber Türkmanı aşiretinden olup, Rakka iskanında firar etmiştir (s.711), bilgileri yer almaktadır, Türkay, 1979, 91-722.

¹⁰ Balık, 2020, 160-161.

¹¹ Baykara, 2008, 13.

¹² Türkay, 1979, 9-11-12.

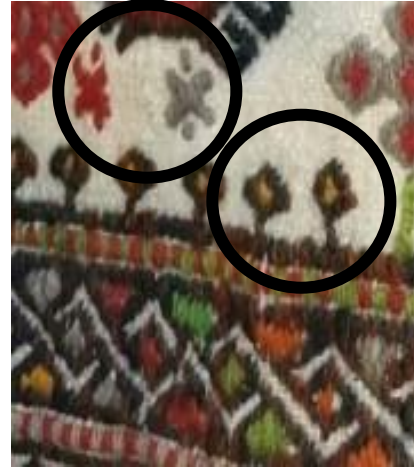
¹³ İmamoglu ve Çetin, 2016, 39.

¹⁴ Türkay, 1979, 12-13.

Cennete Açılan Kapılar Denizli Çal'da Tespit Edilen Paşa Kapısı (Cennet Kapısı) Desenli Torbaların Teknik ve Desen Açısından İncelenmesi



Fotoğraf 3. Kayı boyu “İyi” işareti



4. Bayat, Avşar ve Kızık boyu damgası

Boyunun adı	Yazıcıya, Tarih-i Atı Sırası	Rapitü'l-Şin, Çi-Şin	Kıyafetli (Def)	Hüner-nâme	Elif-Gâfi Bulanda Huk, Şecere-i Terakime.
KAYI	İM	İM	İM	İM	İM
BAYAT	↑	↑	↑	↑	↑
ALKA-EVLI	U	U	U	U	U
KARA-EVLU	T	T	T	T	T
YAZIR	X	X	X	X	X
DÖGER	∧	∧	∧	∧	∧
DODURGA	X	X	X	X	X
YAPALI	π	π	π	π	π
AVŞAR	X	X	X	X	X
KIZIK	J	J	J	J	J
BEGİNİ	Y	Y	Y	Y	Y
KARKIN	VI	VI	VI	VI	VI

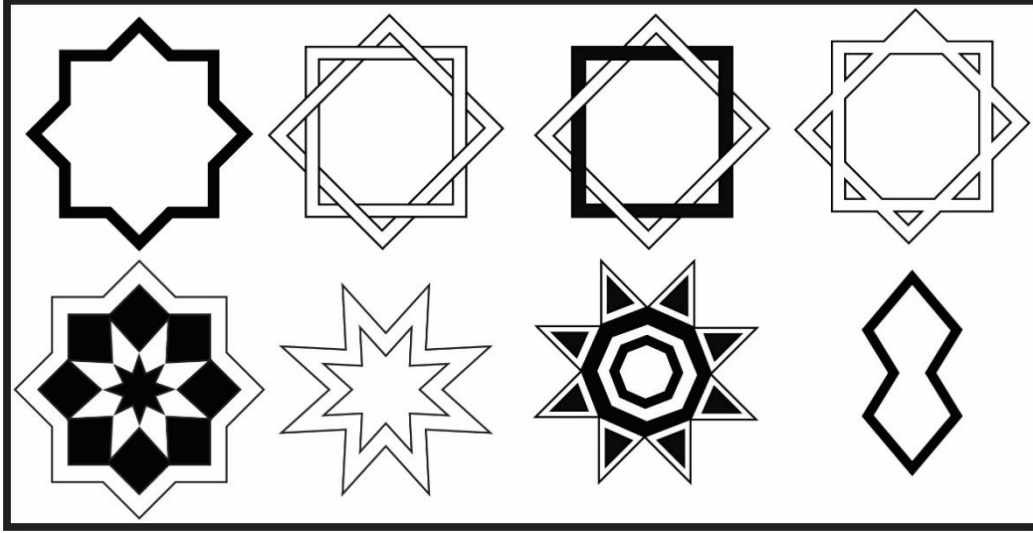
Fotoğraf 5. Kayı, Boyat, Avşar ve Kızık boyları damgaları¹⁵

Cennete Açılan Kapılar Denizli Çal'da Tespit Edilen Cennet Kapısı (Paşa Kapısı) Desenli Torbalar

Kapı TDK sözlüğünde “Bir yere girip çıkarken geçilen ve açılıp kapanma düzeni olan duvar veya bölme açıklığı”¹⁶ anlamına gelmektedir. Cennet kapısı (Paşa kapısı) olarak adlandırılan torba dokumaları üzerindeki desen kompozisyonu açısından bambaşka kapılar açmaktadır. Bazı köylerde Paşa kapısı denilen bu dokumalar bazı köylerde ise Cennet kapısı denilmektedir. Dokumanın temel motifi analiz edildiğinde sekiz kollu yıldız olduğu görülmektedir. Yıldız motifi Türk mitolojisinde cennet kapılarını sembolize eder (Çizim 1).

¹⁵ Gülensoy,1989, 62.

¹⁶ <https://sozluk.gov.tr/>, Erişim Tarihi: 30.11.2023.



Çizim 1. Cennet damgaları, Çizim: Gülşen Öztürk, 2023.

Bir nesneye ya da sembole anlam yüklemek, insanın tarihi süreçte sıklıkla yöneldiği sanatsal ve duygusal eylemlerden biridir. Yanışlarımız kültürün tarihi geleneklerinden de beslenerek bize sunduğu bu uygulamalar, geçmişle bağlantı kurma ve geleceğe bunları aktarma özellikleri bir yana hem estetik özellikler barındıran hem de anlamlı unsurlar olarak değerlendirilmelidir.

Göstergebilimsel açıdan kapı imgesi, dilsel ve dil dışı görsel gösterge olarak ele alınabilir. Sanatta, doğrudan kendi nesnel varlığıyla resimsel yüzey oluşturan ya da çeşitli izdüşümlere olanak sağlamasıyla tercih edilen kapı imgesi, herkes için aynı şeyi simgelemez. Ama kapı imgesi maddi varlığıyla, kapının maddi özelliklerini gösterendir. Maddi boyutuyla algılandığında herkes için aynı gösterendir. Gösteren olarak kapıyı anlama ya da yorumlama sürecinde de kapı imgesi gösterilendir. Gösteren-gösterilen ilişkisinde de kavramsal içerik olarak kapı imgesi göstergeci.¹⁷

Kapıların; sosyal bir imge olarak fark edilebilirliği, üzerindeki tarihi ve kültürel sembollere bağlıdır. Türk mimarisi örneklerinde rastladığımız kapı tokmaklarının iki tane oluşu ve her birinin çıkardığı sese göre ev sakinlerinin, kapıyı çalanın kadın mı erkek mi olduğunu anlaması, sosyal yaşamı etkileyen ayırt edici bir özelliktir. Kapıya yüklenen sosyal ayırt edici özellikler, mimaride ne kadar önemli ise, Türkçe’de de kapı kelimesinin kullanım alanı o kadar yaygın olmuştur. Osmanlı devlet teşkilatında, “Hünkâr kapısı, Paşa kapısı, Ağa kapısı ve Şeyhülislam kapısı” olmak üzere dört ayrı devlet kapısının oluşundan kapı kelimesinin, mecazi anlamda devlet, hükümet kapısı, geçim kaynağı anlamında ekmek kapısı, sufi anlamda ulaşılacak makamda şeriat kapısı, vb. anlamlar yüklenmiş olduğunu, kimi zaman da, açıklık-kapalılık, gerçek-gerçekdışı, uyanıklık-rüya, ben-öteki karşıtlıkları arasındaki muğlaklığı ve bu karşıt kavramların birbiriyle olan ilişkilerini ortaya çıkarmak için kullanılan sembolik bir imge olduğunu görmekteyiz.¹⁸

Farklı adlandırmalarla olmasına rağmen Cennet kavramının Ortadoğu ve Uzakdoğu dinlerinde de karşılığı bulunmaktadır. Allah’ın kullarına tek vaadi olan Cennet temsilinin İslami kökenine baktığımızda, İslamiyet’te yer alan “sekiz Cennet kapısı” karşımıza çıkmaktadır. Bu Cennet kapılarının adları, “Dâri-celal, Dâri-karar, Dâri-selam, Cennetül huld, Cennetül mevâ, Cennetül adn, Cennetül Firdevs, Cennetü naim”¹⁹ şeklinde geçmektedir. Her bir kapının farklı Cennet’leri kastettiği, dolayısı ile “Sekiz cennet” olduğu ve sekiz sayısına Cennet’le ilgili anlam yüklediği anlaşılmaktadır.

Sekiz kenar veya sekiz kollu yıldız biçimler Türk kültürünün geçmişten günümüze kadar yayıldığı coğrafyalarda, dini veya sivil mimaride ve çoğunlukla anlamlı olarak ibadetle ilgili (litürjik) eşyalarda yaygın olarak işlenmiştir.²⁰

¹⁷ Akdağlı ve Eyiğör Pelikoğlu, 2018, 75-85-78.

¹⁸ Hisar, 1996, 97-100., Akdağlı ve Eyiğör Pelikoğlu, 2018, 75-85-84.

¹⁹ Tarlakazan ve Tıngır, 2018, 111-11-128.

²⁰ Aslan ve Duran, 2021, 383-405-392.

Cennete Açılan Kapılar Denizli Çal'da Tespit Edilen Paşa Kapısı (Cennet Kapısı) Desenli Torbaların Teknik ve Desen Açısından İncelenmesi

Sekiz kollu yıldız motifi sadece dokumalarda değil, Türk kültür coğrafyasının hemen her yerinde “Cennet damgası” olarak adlandırdığımız sekiz kollu yıldız veya sekiz kenarlı biçimler, anlamını bilerek veya şeklen taklit edilerek günümüze kadar uygulanmıştır.

“Sekiz ve Cennet” kavramı arasındaki bağlantı, Türk ve İslam kültürü açısından hem sözlü hem de maddi kaynaklar aracılığıyla, sürekli tekrar ederek günümüze kadar gelmiştir. Sekiz sayısı, Türk mitolojisinde ve İslam dininde çeşitli anlamlar ihtiva etmektedir. Türk mitolojisi açısından sekiz “8”, gök katları (Tanrı katının), dünyanın şekli, kutsal bir ağacın dal veya gölgesi şeklinde temsil edilmektedir. Bu bakımdan sekiz sayısının gökyüzü ve kutsal olan Tanrı ile anıldığı anlaşılmaktadır. Başlangıçta, Türklerin eski dini olan Kök Tengri (Gök Tanrı) inancı ile sekiz “8”, kutsal ile bağlantılı hale gelmiştir. İlerleyen süreçte, Türklerin İslamiyet’i kabulünden sonra, bu kutsallık kendisini sekiz ve Cennet imgelerinin birleşmesi ile anlam bulmuştur.²¹ Sekiz köşeli yıldız motifi cennet kavramına atıfta bulunur.²²

Selçuklu devletinde kültür ve sanat temsili olan sekiz köşeli yıldızın Ortadoğu eski medeniyetleri ve İslam ülkelerinde sıklıkla kullanıldığı ve sayı biliminde 8’in cenneti anlatan bir sembol olduğu bilinmektedir. Ayrıca İslam kitaplarında İslam dininin 8 esas üzerine kurulu olduğu, buna sekiz cennet kapısını belirttiği, sekiz köşeli yıldız motifinin de sekiz cenneti simgelediği ve rabbine şükretmek anlamına geldiği belirtilmektedir.²³

Mitolojik ve sembolik anlamlara baktığımızda bu torbaların adının Cennet kapısı olması daha doğrudur. İslam inancında Cennete girmenin insanın nefsiyle olan mücadeleyi kazanması ile mümkün olmaktadır. Dokumadaki sekiz kollu yıldızın her bir kolunda bir ejderin olması bu mücadele ile ilgili olmalıdır. İnsan içindeki hırs, kin, öfke gibi egolarının her biri birer ejderdir. İnsan bu mücadeleyi kazandığında o ejderleri yenip sekiz cennet kapılarının birinden girecektir.

Malzeme, Teknik, Renk, Motif ve Kompozisyon Özellikleri

Bu kısımda Cennet kapısı (Paşa kapısı) torba dokumaların kullanım amacı, en ve boy ölçüleri, yapımında kullanılan malzeme (ip) ve tezgâh tipi, dokuma tekniği, renk, motif ve kompozisyon özellikleri ile ilgili bilgilere yer verilmektedir.

Kullanım amacı: Günümüzde sadece kişi talebine göre, süs ve çeyiz²⁴ amaçlı üretimine devam edilen torba dokumaları yakın geçmişte Çal ve köylerinde farklı amaçlar için kullanılmaktaydı. Yörede bu dokumanın eskiden sadece ilk olarak çoban ve çobanlık yapan erkekler için dokunduğu, özellikle de çobanlar için üretilen torbaların arka ve ön yüzlerinde kullanılan motifin çobanı kötü şeylere ve olaylara karşı “tılsım” gibi koruyacağı düşünülmekteydi. Çobanların kullandığı torbalar ön yüzü ön tarafa, arka yüzü arka tarafa gelecek şekilde, omuzlara asılarak çanta ve torba amaçlı içine yiyecek vb. şeyleri koymak için de kullanılmaktaydı.²⁵

Çal-Baklan yöresinde hayvancılığın özellikle koyun yetiştiriciliğinin fazla olması ile bir ihtiyaç olan çoban torbalarının günümüzde hayvancılığın azalması ile birlikte çoban sayısında yaşanan düşüşe bağlı olarak fonksiyonlarını yitirmiş olması aslında hiç de yadırganmamaktadır. Ancak bu düşüşe rağmen yılda bir gün “Aşağıseyit Köyü Sudan Koyun Atlatma Yarışı ve Yörük Şenliği” çoban torbalarının kullanımı açısından bir fırsat olmaktadır. Yerli ve yabancı fotoğraf sanatçıları, belgesel yapımcıları ve basın tarafından yarış izlenirken ve görüntülenirken çobanların üzerinde bulunan ve kültürel geçmişin izlerini taşıyan torbaların dikkat çekmesi ile her geçen gün bu yarışlara katılan çobanlarda torba kullananların sayısında artış olmaktadır. Çal-Baklan yöresinde yapılan alan araştırması sonucunda hemen hemen her evde özellikle “paşa kapısı” örneğinden en azından bir tane torba örneğinin bulunması, bu dokumanın geçmişte ne kadar çok dokunduğun belgelemektedir.²⁶

Yörede yapılan sözlü görüşmelerde; eskiden her genç kızın çeyizi için ailesi tarafından dokuyucuya dokutturulmakta ya da kendileri tarafından en az beş adet olmak kaydıyla dokunduğu, eski

²¹ Aslan ve Duran, 2021, 383-405-392.

²² Çoruhlu, 2006.

²³ Coruh ve Azizoğlu, 2023, 67-84.

²⁴ Koçak, Görüşme, 2022.

²⁵ Kurukoç, Görüşme, 2021.

²⁶ Koyuncu Okca, 2018, 401.

dönemlerde yörede özellikle de köylerde bir adet (gelenek) olarak kız evinde gelin tarafından yapılan “çeyiz görme, çeyiz serme” geleneği için kullanıldığı, çeyiz serme için; genç kızın düğünden önce baba evinden, evleneceği eve götüreceği diğer çeyiz eşyaları ile bu torba dokumalarını evin bir odasında duvara asarak ya da herhangi bir yere sererek gelen misafirlere sergilediği, daha sonra aynı geleneği gelin gittiği erkek evinde de uyguladığı ve çeyizin gelin evinden damat evine götürülürken bazı küçük eşyalarında bu torbalardan bir kısmının içine konularak taşındığı,²⁷ ayrıca bu torbaların ikisinin yörede yapılan eski düğünlerde gelinin bindiği atın boynuna bağlandığı, düğün sahibi tarafından yandan sarkan bu iki torbanın içine şeker, buğday, bulgur gibi bereketi simgeleyen yiyeceklerden konulduğu, bu yiyeceklerin gelin ata bindikten sonra gideceği damat evine kadar yol boyunca gelin alma cemiyetine katılan kişilere dağıtıldığı ve atıldığı, ve yine bu geleneği damat tarafından birinin omuzlarına asıp aynı işlemleri yaptı²⁸ ifade edilmektedir.

Başka bir sözlü görüşmede ise eski düğün cemiyetlerinde bu torbaların içine çember, kumaş gibi küçük eşyaların konulduğu ve yörede ikamet eden kişileri düğün cemiyetine çağırarak için gidildiğinde torba içinden bu eşyaların çıkartılıp hane sahiplerine hediye edildiği bir nevi düğün davetiyesi koymak ve taşımak için de ve kullanıldığı bilgisine ulaşılmıştır.²⁹ Ayrıca ekme torbası ve erzak torbası olarak da kullanılmaktaydı.

Malzeme (İp): Tespit edilen eski örneklerde atkı, çözü ve bazı örneklerin zemin süslemelerinde görülen örgüler için ip olarak yün ve pamuk ipinin kullanıldığı, günümüzde üretilen örneklerde ise sentetik yün ve hazır iplerin kullanıldığı belirlenmiştir.



Fotoğraf 6. Dokuma işlemi, Dokuyucu Gülnaz Pabuççu, Süller köyü, Fotoğraf: Mustafa Genç, 2021, Çal-Denizli.

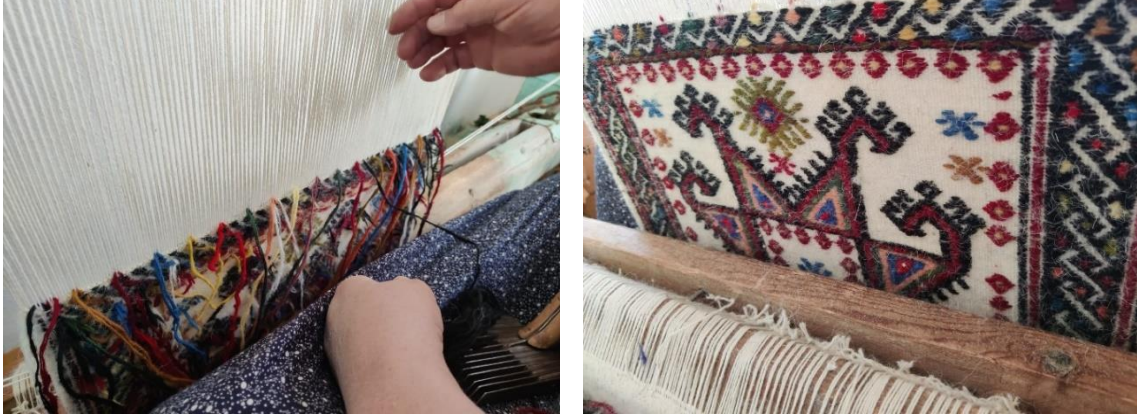
²⁷ Çallı, Görüşme, 2021.

²⁸ Çallı ve Pabuççu, Görüşme, 2022.

²⁹ Bozkaya, Görüşme, 2022.

Cennete Açılan Kapılar Denizli Çal'da Tespit Edilen Paşa Kapısı (Cennet Kapısı) Desenli Torbaların Teknik ve Desen Açısından İncelenmesi

Dokuma tekniği: Çal ve köylerinde yapılan ve tespit edilen torba dokumalarının genelinde, ön yüzlerinde sık motifli cicim tekniği, zili ve sumak tekniği kullanıldığı, arka yüzlerinde ise kilim dokuma yapıldığı belirlenmiştir (Fotoğraf 6-7-8).



Fotoğraf 7-8. Dokuma işlemi ön ve arka yüzü detay, Dokuyucu Gülnaz Pabuççu, Süller köyü
Fotoğraf: Mustafa Genç, 2021, Çal-Denizli.

Bazı dokumaların orda zeminde bulunan paşa kapısı motifi içinde yer alan pıtrak motifinin ortasında, torbaların başlangıç ya da bitiş kısmının uç kısmında yörede “gudu, koza”³⁰ adı verilen renkli ipleri saç örgüsü şeklinde örülerek süsleme yapıldığı görülmüştür (Fotoğraf 9-10).



Fotoğraf 9-10. Cennet kapısı (Paşa kapısı) torba dokuması ve zemin süslemesi “gudu-koza”,
Dokuyucusu Raziye Kovan (Merhum), Şerife Kovan'ın evi, Koca köy, Fotoğraf: Mustafa Genç, 2021,
Çal-Denizli.

Teknik özelliği: Dokumaların yapım aşaması bittikten sonra, sağ, sol kenarı ve üst kısmı (ağız) içe doğru kıvrılarak dikilmektedir.

En ve boy ölçüsü: Tespit edilen torba dokumalarının en uzunluğu 43 cm ile 45 cm, boy uzunluğu ise 42 cm ile 53 cm arasında değişmektedir.

Renk özellikleri: Torba dokumalarının genelinde hep aynı renkler ve bu renklerin açık koyu tonlarının tercih edildiği görülmektedir. Siyah ve beyaz renkte yünün doğal renginin kullanıldığı, pamuk ve diğer yün iplerinde sarı, kırmızı, yeşil, pembe ve mavi renklerin kimyasal boyalardan elde edilen iplerden kullanıldığı tespit edilmiştir. Günümüzde, Süller köyünde Çal Halk Eğitim Merkezi tarafından açılan atölyelerde Doç. Dr. Mustafa Genç danışmanlığında kök boylarla (doğal boyalı) yapılan ipler de kullanılmaya başlanmıştır.

Motif özellikleri: Dokumalarının genelinde geometrik motifler tercih edildiği görülmektedir. Her torbanın başlangıç ve bitiş kısmında “turna katarı” adı verilen motif birbirini tekrar ederek kullanılmıştır.

³⁰ Kovan, Görüşme, 2021.

Başlangıç ve bitiş kısmının bir alt sırasında kayı boyuna ait damga olan “iyi” motifi birbirini tekrar ederek yer almaktadır. Bordür kısmında “atmış akıl yetmiş fikir” adı verilen motif ile dokumanın dört bir tarafı birini tekrar ederek düzenlenmiştir. Bu motife bu ismin yapılması ve hesaplanması zor olduğu için verildiği tahmin edilmektedir. Zeminde köşelerde birbirini tekrar eden “göz” motifi ve ortada “paşa kapısı” motifi büyük bir şekilde yer almaktadır. Orijinal dokumada bu motifler kullanılmaktadır.

Yörede tespit edilen diğer örneklerde bordürde ve orta zemindeki motifler değişmektedir. Fakat ortadaki paşa kapısı motifi aynıdır. Paşa kapısı motifinin tam ortasında “pıtrak” motifi yer almaktadır.

Yörede tespit edilen torba dokumaları bordür bölümünde; “kayı boyu damgası, kadın kaşı, pıtrak, göz, turna katarı, tavşancık, sığır sidiği, atmış akıl yetmiş fikir, boncuk, kaz ayağı” motiflerinin, orta zeminde ise; “pıtrak, pıtrakçık, göz, paşa kapısı, turna katarı, tavşancık, kurbağacık, kanca, çengel, testere dişi ve dolgu”³¹ motiflerinin kullanıldığı belirlenmiştir.

Kompozisyon özellikleri: Torba dokuması tek tip alan yüzey şemasına sahiptir. Dokuma bordür, sedef, zemin ve orta göbekten olmak üzere dört bölümden oluşmaktadır. Dokumaların genelinin bordürlerin de birbirini tekrar eden motif ile düzenlenmektedir. Ortada zeminde ise büyük geometrik bir motif yer almaktadır. Dokumaların genelinde tek tip desen kompozisyonun tercih edilmesi ve düzenlenmesi bu dokumaların en belirgin özelliğidir.

³¹ Çallı, Himmetli, Çetinkaya, Görüşme, 2021.

Çal ve Köylerinde Tespit Edilen Torba Örnekleri

ÖRNEK 1. TORBA DOKUMASI

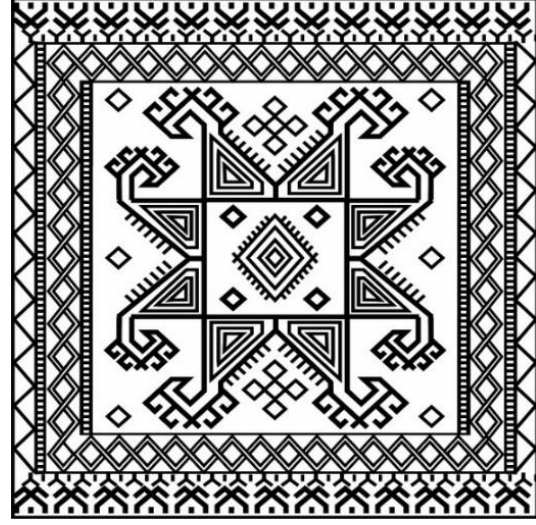


Fotoğraf 11. Torba Dokuması
Fotoğraf: Mustafa Genç

Çizim 2. Alan yüzey şeması
Çizim: Gülşen Öztürk

İnceleme Tarihi	10.04.2021	
Dokuma Türü	Sık motifli cicim	
Yöredeki Adı	Paşa kapısı torbası	
Bulunduğu Yer (köy-mah)	Bayıralan köyü, Çal, Denizli	
Dokuyucu	Hüriye Çallı	
Tarihlendirme	1977 yılı	
Bugünkü Durumu	Sağlam durumda	
Ölçüler	En	43 cm.
	Boy	42 cm.
İp Türü	Atkı	Yün-Pamuk
	Çözüğü	Pamuk
	Desen	Pamuk
Dokuma Tekniği	Kilim dokuma, sık motifli cicim tekniği.	
Kullanım Alanı	Ekmek torbası, çorban torbası, çeyiz ve süs amaçlı	
Motif	Bordür	Sığır sidiği, atmış akıl yetmiş fikir, turna katarı, boncuk
	Zemin	Pıtrak, göz, paşa kapısı, tavşancık
Renk	Kırmızı, turuncu, yeşil, bordo, deve tüyü	
Kompozisyon Özelliği	Kare formdaki dokuma; başlangıç ve bitiş kısmı, iç ve dış su yolu, bordür ve orta zeminden oluşmaktadır. Dokumanın başlangıç ve bitiş kısmında önce “turna katarı” motifi ardından kayı boyu damgası olan “İyi” damgası birbirini tekrar ederek sağdan sol tarafa doğru sıralanmaktadır. Dokumanın sağ ve sol kenarları birbirini tekrar eden sığır sidiği motifi ile düzenlenmektedir. İç ve dış su yolunda “boncuk” adı verilen motif ile dokumanın dört bir tarafı çevrelenmektedir. Bordürde ise, yine dokumanın dört bir tarafını çevreleyen yörede “atmış akıl yetmiş fikir” adı verilen motif birbirini tekrar ederek düzenlenmektedir. Zeminin orta kısmında dokumanın ana motifi olan “paşa kapısı” motifi yer almaktadır. Ana motif olan paşa kapısının iç kısmında ortada bir “pıtrak” motifi ve köşesinde “göz” motifleri bulunmaktadır. Zeminin dört köşesi ise, birer adet “göz” motifi ve iki “tavşancık” motifi ile düzenlenmiştir.	
Kaynak Kişi	Hüriye Çallı, 1947 doğumlu, ev hanımı, Çal-Denizli.	

ÖRNEK 2. TORBA DOKUMASI



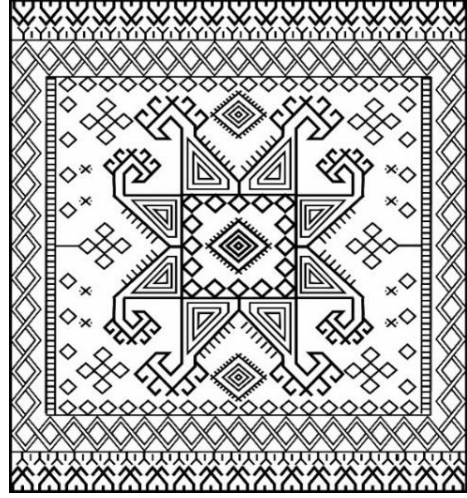
Fotoğraf 12. Torba Dokuması
Fotoğraf: Mustafa Genç

Çizim 3. Alan yüzey şeması
Çizim: Gülşen Öztürk

İnceleme Tarihi	10.04.2021	
Dokuma Türü	Sık motifli cicim	
Yöredeki Adı	Paşa kapısı torbası	
Bulunduğu Yer (köy-mah)	Bayıralan köyü, Çal, Denizli	
Dokuyucu	Keziban Himmetli	
Tarihlendirme	-	
Bugünkü Durumu	Sağlam durumda	
Ölçüler	En	43 cm.
	Boy	45 cm.
İp Türü	Atkı	Yün-Pamuk
	Çözü	Pamuk
	Desen	Pamuk
Dokuma Tekniği	Kilim dokuma, sık motifli cicim tekniği.	
Kullanım Alanı	Ekmek torbası, çorban torbası, çeyiz ve süs amaçlı	
Motif	Bordür	Atmış akıl yetmiş fikir, sığır sidiği, turna katarı, boncuk
	Zemin	Pıtrak motifi, göz motifi, paşa kapısı, tavşancık
Renk	Kırmızı, sarı, turuncu, mor, siyah, koyu kırmızı, mavi	
Kompozisyon Özelliği	Kare formdaki dokuma; başlangıç ve bitiş kısmı, iç ve dış su yolu, bordür ve orta zeminden oluşmaktadır. Dokumanın başlangıç ve bitiş kısmında önce “turna katarı” motifi ardından kayı boyu damgası olan “İyi” damgası birbirini tekrar ederek sağdan sol tarafa doğru sıralanmaktadır. Dokumanın sağ ve sol kenarları birbirini tekrar eden sığır sidiği motifi ile düzenlenmektedir. İç ve dış su yolunda “boncuk” adı verilen motif ile dokumanın dört bir tarafı çevrelenmektedir. Bordürde ise, yine dokumanın dört bir tarafını çevreleyen yörede “atmış akıl yetmiş fikir” adı verilen motif birbirini tekrar ederek düzenlenmektedir. Zeminin orta kısmında dokumanın ana motif olan “paşa kapısı” motifi yer almaktadır. Ana motif olan paşa kapısının iç kısmında ortada bir pıtrak motifi ve köşesinde “göz” motifleri bulunmaktadır. Zeminin dört köşesi ise, birer adet “göz” motifi ve iki “tavşancık” motifi ile düzenlenmiştir.	
Kaynak Kişi	Keziban Himmetli, 1938 doğumlu, ev hanımı, Çal-Denizli.	

Cennete Açılan Kapılar Denizli Çal'da Tespit Edilen Paşa Kapısı (Cennet Kapısı) Desenli Torbaların Teknik ve Desen Açısından İncelenmesi

ÖRNEK 3. TORBA DOKUMASI

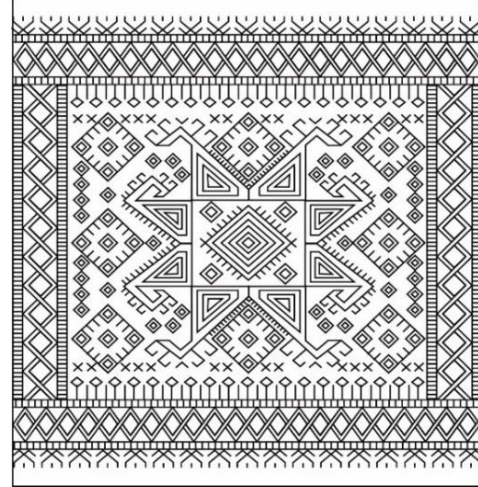


Fotoğraf 13. Torba Dokuması
Fotoğraf: Mustafa Genç

Çizim 4. Alan yüzey şeması
Çizim: Gülşen Öztürk

İnceleme Tarihi	10.04.2021	
Dokuma Türü	Sık motifli cicim	
Yöredeki Adı	Paşa kapısı torbası	
Bulunduğu Yer (köy-mah)	Bayıralan köyü, Çal, Denizli	
Dokuyucu	Keziban Himmetli	
Tarihlendirme	-	
Bugünkü Durumu	Sağlam durumda	
Ölçüler	En	43 cm.
	Boy	45 cm.
İp Türü	Atkı	Yün-Pamuk
	Çözü	Pamuk
	Desen	Pamuk
Dokuma Tekniği	Kilim dokuma, sık motifli cicim tekniği.	
Kullanım Alanı	Ekmek torbası, çorban torbası, çeyiz ve süs amaçlı	
Motif	Bordür	Atmış akıl yetmiş fikir, kayı boyu damgası, turna katarı, boncuk
	Zemin	Pıtrak, göz, paşa kapısı, tavşancık
Renk	Kırmızı, sarı, turuncu, mor, siyah, koyu kırmızı, mavi	
Kompozisyon Özelliği	Kare formdaki dokuma; başlangıç ve bitiş kısmı, iç ve dış su yolu, bordür ve orta zeminden oluşmaktadır. Dokumanın başlangıç ve bitiş kısmında önce "turna katarı" motifi ardından kayı boyu damgası olan "İyi" damgası birbirini tekrar ederek sağdan sol tarafa doğru sıralanmaktadır. İç ve dış su yolunda "boncuk" adı verilen motif ile dokumanın dört bir tarafı çevrelenmektedir. Bordürde ise, yine dokumanın dört bir tarafını çevreleyen yörede "atmış akıl yetmiş fikir" adı verilen motif birbirini tekrar ederek düzenlenmektedir. Dokumanın çevresinde yer alan iç su yolu ve zemin sınırı, birbirini tekrar eden göz motifi ile belirlenmektedir. Zeminin orta kısmında dokumanın ana motifi olan "paşa kapısı" motifi yer almaktadır. Ana motif olan paşa kapısının iç kısmında ortada bir pıtrak motifi ve onu çevreleyen "göz" motifleri ve dokumanın dört köşesinde "tavşancık" adı verilen motif bulunmaktadır. Zeminin boş kısımlarında ise "çarpi" ve "damga" olan küçük yardımcı motiflerde serpmeye şekilde yerleştirilmiştir. Ana motif içinde yer alan "pıtrak" ve köşelerde yer alan "tavşancık" motiflerinin orta kısımlarına yörede "koza, gudu" adı verilen renkli iplerle örgü tekniğinde süsleme yapılmıştır.	
Kaynak Kişi	Keziban Himmetli, 1938 doğumlu, ev hanımı, Çal-Denizli.	

ÖRNEK 4. TORBA DOKUMASI



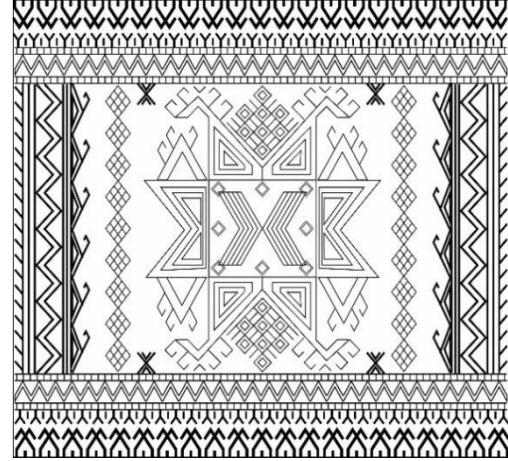
Fotoğraf 14. Torba Dokuması
Fotoğraf: Mustafa Genç

Çizim 5. Alan yüzey şeması
Çizim: Gülşen Öztürk

İnceleme Tarihi	10.04.2021	
Dokuma Türü	Sık motifli cicim	
Yöredeki Adı	Paşa kapısı torbası	
Bulunduğu Yer (köy-mah)	Bayıralan köyü, Çal, Denizli	
Dokuyucu	Ayşe Bozkaya	
Tarihlendirme	-	
Bugünkü Durumu	Sağlam durumda	
Ölçüler	En	45 cm.
	Boy	53 cm.
İp Türü	Atkı	Pamuk
	Çözüğü	Pamuk
	Desen	Orlon
Dokuma Tekniği	Kilim dokuma, sık motifli cicim tekniği.	
Kullanım Alanı	Ekmek torbası, çorban torbası, çeyiz ve süs amaçlı	
Motif	Bordür	Atmış akıl yetmiş fikir, turna katarı, boncuk
	Zemin	Pıtrak, göz motifi, paşa kapısı, dolgu motifi
Renk	Yeşil, mavi, sarı, pembe, bordo, mor, kahverengi, siyah, lacivert	
Kompozisyon Özelliği	Kare formdaki dokuma; başlangıç ve bitiş kısmı, iç ve dış su yolu, bordür ve orta zeminden oluşmaktadır. Dokumanın başlangıç ve bitiş kısmında önce “turna katarı” motifi birbirini tekrar ederek sağdan sol tarafa doğru sıralanmaktadır. İç ve dış su yolunda “boncuk” adı verilen motif ile dokumanın dört bir tarafı çevrelenmektedir. Bordürde ise, yine dokumanın dört bir tarafını çevreleyen yörede “atmış akıl yetmiş fikir” adı verilen motif birbirini tekrar ederek düzenlenmektedir. Dokumanın çevresinde yer alan iç su yolu ve zemin sınırı, birbirini tekrar eden göz motifi ile belirlenmektedir. Zeminin orta kısmında dokumanın ana motifi olan “paşa kapısı” motifi yer almaktadır. Ana motif olan paşa kapısının iç kısmında ortada bir pıtrak motifi ve onu çevreleyen “göz” motifleri ve dokumanın dört köşesinde “dolgu” adı verilen motif bulunmaktadır. Zeminin boş kısımlarında ise “çarpı, göz” olan küçük yardımcı motiflerde serpmeye şekilde yerleştirilmiştir.	
Kaynak Kişi	Ayşe Bozkaya, 1961 doğumlu, ev hanımı, Çal-Denizli.	

Cennete Açılan Kapılar Denizli Çal'da Tespit Edilen Paşa Kapısı (Cennet Kapısı) Desenli Torbaların Teknik ve Desen Açısından İncelenmesi

ÖRNEK 5. TORBA DOKUMASI

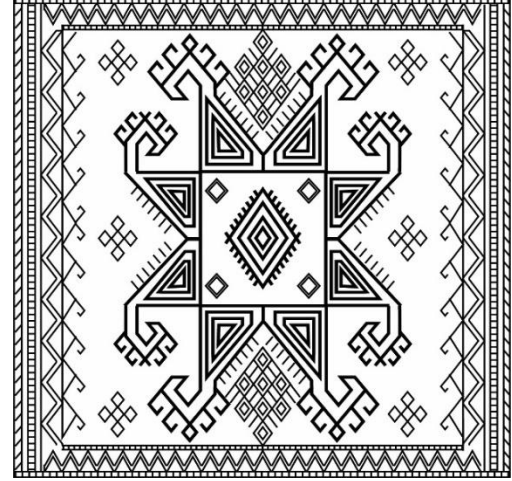


Fotoğraf 15. Torba Dokuması
Fotoğraf: Mustafa Genç

Çizim 6. Alan yüzey şeması
Çizim: Gülşen Öztürk

İnceleme Tarihi	10.04.2021	
Dokuma Türü	Sık motifli cicim	
Yöredeki Adı	Paşa kapısı torbası	
Bulunduğu Yer (köy-mah)	Bayıralan köyü, Çal, Denizli	
Dokuyucu	Raziye Kovan	
Tarihlendirme	1967	
Bugünkü Durumu	Sağlam durumda	
Ölçüler	En	45 cm.
	Boy	53 cm.
İp Türü	Atkı	Yün-Pamuk
	Çözüğü	Pamuk
	Desen	Pamuk
Dokuma Tekniği	Kilim dokuma, sık motifli cicim tekniği.	
Kullanım Alanı	Ekmek torbası, çorban torbası, çeyiz ve süs amaçlı	
Motif	Bordür	Turna katarı, boncuk, sığır sidiği, kayı boy damgası
	Zemin	Pıtrak, turna katarı, göz, paşa kapısı, kanca motifli, çengel, tokmak
Renk	Sarı, mavi, yeşil, turuncu, kırmızı, siyah, bordo	
Kompozisyon Özelliği	Kare formdaki dokuma; başlangıç ve bitiş kısmı, iç ve dış su yolu, bordür ve orta zeminden oluşmaktadır. Dokumanın başlangıç ve bitiş kısmında önce “turna katarı” motifli ardından kayı boyu damgası olan “İyi” damgası birbirini tekrar ederek sağdan sol tarafa doğru sıralanmaktadır. İç ve dış su yolunda “boncuk” adı verilen motif ile dokumanın dört bir tarafı çevrelenmektedir. Bordürde ise, yine dokumanın sağ ve sol kenarlarında “sığır sidiği” adı verilen motif birbirini tekrar ederek düzenlenmektedir. Dokumanın çevresinde yer alan iç su yolu ve zemin sınırı, birbirini tekrar eden çengel-kanca motifleri ile belirlenmektedir. Zeminin orta kısmında dokumanın ana motifli olan “paşa kapısı” motifli yer almaktadır. Ana motif olan paşa kapısının iç kısmında ortada bir tokmak motifli ve onu çevreleyen “göz” motifleri bulunmaktadır. Ana motif içinde yer alan “tokmak” motifinin orta kısmında ve bordür kısmında yörede “koza, gudu” adı verilen renkli iplerle örgü tekniğinde süsleme yapılmıştır.	
Kaynak Kişi	Raziye Kovan, 1942 doğumlu, ev hanımı, Çal-Denizli.	

ÖRNEK 6. TORBA DOKUMASI



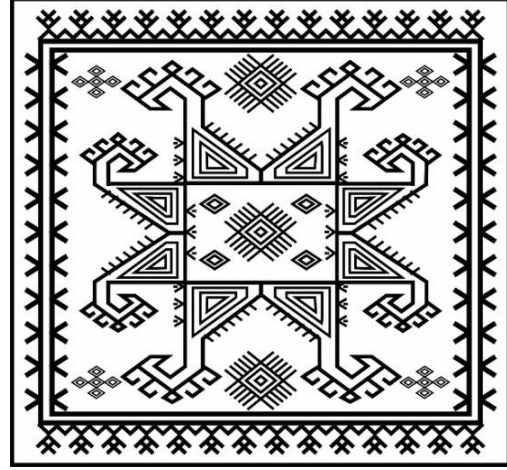
Fotoğraf 16. Torba Dokuması
Fotoğraf: Mustafa Genç

Çizim 7. Alan yüzey şeması
Çizim: Gülşen Öztürk

İnceleme Tarihi	10.04.2021	
Dokuma Türü	Sık motifli cicim	
Yöredeki Adı	Paşa kapısı torbası	
Bulunduğu Yer (köy-mah)	Dayılar Köyü, Çal, Denizli	
Dokuyucu	Gülnaz Papuççu	
Tarihlendirme		
Bugünkü Durumu	Sağlam durumda	
Ölçüler	En	43 cm.
	Boy	42 cm.
İp Türü	Atkı	Yün-Pamuk
	Çözüğü	Pamuk
	Desen	Pamuk
Dokuma Tekniği	Kilim dokuma, sık motifli cicim tekniği.	
Kullanım Alanı	Ekmek torbası, çorban torbası, çeyiz ve süs amaçlı	
Motif	Bordür	Atmış akıl yetmiş fikir, turna katarı, boncuk, sığır sidiği
	Zemin	Pıtrak, çengel, göz, pıtrak, tavşancık
Renk	Kırmızı, turuncu, yeşil, bordo, deve tüyü	
Kompozisyon Özelliği	Kare formdaki dokuma; başlangıç ve bitiş kısmı, iç ve dış su yolu, bordür ve orta zeminden oluşmaktadır. Dokumanın başlangıç ve bitiş kısmında önce “kaz ayağı” motifleri birbirini tekrar ederek sağdan sola doğru sıralanmaktadır. İç ve dış su yolunda “boncuk” adı verilen motif ile dokumanın dört bir tarafı çevrelenmektedir. Bordürde ise, yine dokumanın dört bir kenarında “kadın kaş” adı verilen motif birbirini tekrar ederek düzenlenmektedir. Dokumanın çevresinde yer alan iç su yolu ve zemin sınırı, birbirini tekrar eden çengel-kanca ya da testere dişi olarak adlandırılan motifler ile belirlenmektedir. Zeminin orta kısmında dokumanın ana motif olan “paşa kapısı” motifi yer almaktadır. Ana motif olan paşa kapısının iç kısmında ortada bir pıtrak motifi ve köşesinde “göz” motifleri bulunmaktadır. Zeminin dört köşesi ise, birer adet “kurbağacık” motifi ve üstünde “göz” motifi ile düzenlenmiştir. Dokumanın üst kısmında sağ ve sol uçlarında “gudu, koza” adı verilen renkli iplerden örülen süslemeler bulunmaktadır.	
Kaynak Kişi	Gülnaz Pabuççu, 1967 doğumlu, ev hanımı, Çal-Denizli.	

Cennete Açılan Kapılar Denizli Çal'da Tespit Edilen Paşa Kapısı (Cennet Kapısı) Desenli Torbaların Teknik ve Desen Açısından İncelenmesi

ÖRNEK 7. TORBA DOKUMASI

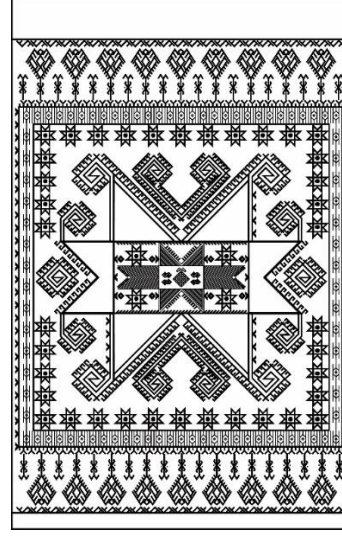


Fotoğraf 17. Torba Dokuması
Fotoğraf: Mustafa Genç

Çizim 8. Alan yüzey şeması
Çizim: Gülşen Öztürk

İnceleme Tarihi	10.04.2021	
Dokuma Türü	Sık motifli cicim	
Yöredeki Adı	Paşa kapısı torbası	
Bulunduğu Yer (köy-mah)	Süller köyü, Çal, Denizli	
Dokuyucu	Dudu Dünder	
Tarihlendirme	1946	
Bugünkü Durumu	Sağlam durumda	
Ölçüler	En	43 cm.
	Boy	45 cm.
İp Türü	Atkı	Yün-Pamuk
	Çözü	Pamuk
	Desen	Pamuk
Dokuma Tekniği	Kilim dokuma, sık motifli cicim tekniği.	
Kullanım Alanı	Ekmek torbası, çoban torbası, çeyiz ve süs amaçlı	
Motif	Bordür	Turna katarı, boncuk
	Zemin	Pıtrak, göz, paşa kapısı, tavşancık
Renk	Kırmızı, sarı, turuncu, mavi, bordo siyah, yeşil	
Kompozisyon Özelliği	Kare formundaki dokuma; başlangıç ve bitiş kısmı, iç ve dış su yolu, bordür ve orta zeminden oluşmaktadır. Dokumanın başlangıç ve bitiş kısmında önce "turna katarı" motifi birbirini tekrar ederek sağdan sol tarafa doğru sıralanmaktadır. İç ve dış su yolunda "boncuk" adı verilen motif ile dokumanın dört bir tarafı çevrelenmektedir. Dokumanın çevresinde yer alan iç su yolu ve zemin sınırı, birbirini tekrar eden çengel-kanca motifleri ile belirlenmektedir. Zeminin orta kısmında dokumanın ana motifi olan "paşa kapısı" motifi yer almaktadır. Ana motif olan paşa kapısının iç kısmında ortada bir pıtrak motifi ve köşesinde "göz" motifleri bulunmaktadır. Zeminin dört köşesi ise, birer adet "tavşancık" motifi ile düzenlenmiştir. Dokumanın üst ve alt kısmında köşe ve ortada "gudu, koza" adı verilen renkli iplerden örülen süslemeler bulunmaktadır.	
Kaynak Kişi	Dudu Dünder, 1928 doğumlu, ev hanımı, Çal-Denizli	

ÖRNEK 8. TORBA DOKUMASI



Fotoğraf 18. Seccade Dokuması
Fotoğraf: Mustafa Genç

Çizim 9. Alan yüzey şeması
Çizim: Gülşen Öztürk

İnceleme Tarihi	10.04.2021	
Dokuma Türü	Cicim	
Yöredeki Adı	Cennet Kapısı Namazlağı	
Bulunduğu Yer (köy-mah)	Merkez - Isparta	
Dokuyucu	Bilinmiyor	
Tarihlendirme	Yaklaşık 90 Yıllık	
Bugünkü Durumu	Sağlam durumda	
Ölçüler	En	80 cm.
	Boy	120 cm.
İp Türü	Atkı	Yün
	Çözüğü	Yün
	Desen	Cennet Kapısı
Dokuma Tekniği	Düz kilim, cicim tekniği	
Kullanım Alanı	Ekme torbası, çorban torbası, çeyiz ve süs amaçlı	
Motif	Bordür	Atmış akıl yetmiş fikir,
	Zemin	Yıldız, Pıtrak, Kurt ağzı, muska, çengel
Renk	Kırmızı, turuncu, sarı, yeşil, siyah, pembe, beyaz	
Kompozisyon Özelliği	Seccade olarak yapılan dokumada teknik olarak sık motifli cicim ve zili tekniği kullanılmıştır. Dokumada ön planda olan vurgu noktası motif sekiz köşeli yıldız motifidir. Denizli ve çevresi Yörük gruplarının severek dokuduğu Cennet Kapısı (Paşa kapısı) desenidir. Sekiz köşeli yıldızın içinde 5 tane sekiz köşeli yıldızın olması İslam'ın 5 şartını ve 5 vakit namaza vurgu olarak değerlendirilebilir. Asıl form ile birlikte 6 olan sayı ise İmanın 6 şartına işaretler. Sekiz köşeli yıldızın her bir kolundaki ejderler ise insanın içindeki kötülükleri yendiği zaman bu kapılardan geçerek cennete girebileceği olarak değerlendirilebilir. Ana formu çevreleyen sekiz köşeli yıldızlar ise insanın tüm kötü özelliklerinden kurtulduğunda ve şartları yerine getirdiğinde iman formundaki ana forma ulaşmış insanın hem bu dünyada hem de ahiret âleminde kendi cennetine ulaşabileceğini sembolik olarak anlatır.	
Kaynak Kişi	Mustafa Genç Koleksiyonu	

Cennete Açılan Kapılar Denizli Çal'da Tespit Edilen Paşa Kapısı (Cennet Kapısı) Desenli Torbaların Teknik ve Desen Açısından İncelenmesi

Sonuç

Kadim Türk Uygarlığının “estetik” şifreleri; yazılı kaynaklardan çok önce, aslında obalarda, yaylalarda keşfedilen “derin” ifadeli yanlışlar ve renklerinde gizlidir diyebiliriz. Yörük-Türkmen obalarında ve yaylalarında tam 3000 yıldır konuşan, aslında yanlışların dilidir. Denizli Çal'da binlerce yıldır dokunan Cennet Kapısı (Paşa Kapısı) torbaları dokuma kültürümüzün önemli bir bölümüdür. Analizi ve karşılaştırılması yapılan dokumalar değerlendirildiğinde kullanım eşyasının ötesinde derin manalarının olduğunu söyleyebiliriz.

Cennet Kapısı torba dokumaları Çal merkez ve köylerinde kullanılan bir dokumadır. Bu dokumada kullanılan motifler özellikle Kafkasya'da yaşayan Türk toplulukları tarafından da kullanılan motiflerdendir. Torba, ekmek koymak, çobanların azık torbası ve düğünlerde davetiye dağıtmak için kullanılmıştır. Tamamı yün malzeme ile sık motifli cicim tekniği ile yapılan Cennet Kapısı torbalar hayır hasenat için de kullanılmıştır.

Denizli Çal'da tespit edilen Cennet Kapısı torba dokumaları örneğinde gördüğümüz gibi tüm Türk El Dokumalarının aslında kullanım eşyası olmasının ötesinde sembolik anlamlar taşıdığı ve bir mesaj içerdiği. Bu mesaj onu anlayabilenin ve d'okuyabilenin dilinde gizlidir.

Günümüzde Geleneksel Türk Sanatları ile ilgili yapılan araştırma ve çalışmalarda daha çok kitap sanatları ön plana çıkarılmaya çalışılmaktadır. Türk el dokumalarımız geleneksel üretimin belki de en önemli alanlarından biridir. İslam öncesi Türk kültürünün vazgeçilmez örnekleri olan dokumalarımızı doğru araştırıp, belgeleyip bu örneklerden yola çıkıp yeni tasarım ve markalarımızı oluşturabilmeliyiz.

Teknolojinin geleneksel üretimler üzerindeki olumsuz etkilerine rağmen, dokumalar tekrarı olmayan üretimlerdir. Her ailenin en az 5 adet çeyizi için dokuduğu ve birçok amaçla kullanılan torbaların ikonografik ve ikonolojik çözümlenmelerini doğru yaptığımızda sadece bir kullanım ürünü olmadığını daha iyi anlayabiliriz.

Günümüzde Çal Halk Eğitim Merkezi Müdürlüğü'nün açtığı kurslarla dokumaların yeniden aslına uygun olarak üretimine devam edilmektedir.

Teşekkür

Yazarlar bu çalışmada Zeynep Koçak'a, Çal Halk Eğitim Merkezi Müdürlüğüne ve alan araştırması sırasında yardımcı olan kişilere teşekkürü bir borç bilirler.

Kaynakça

Akdağlı, S. ve Eyigör Pelikoğlu, F. (2018). Plastik Sanatlarda Kapı İmgesi, Malatya: İnönü Üniversitesi Kültür ve Sanat Dergisi, 4 (2), Sayfa: 75-85-78.

Aslan, Y. ve Duran, R. (2021). Türk Sanatında “Cennet” Damgası ve Türk Kültüründe Sekize “8” Yüklenen Anlamlar, Nisan, (51), Sayfa: 383-405-392.

Baykara, T. (2008). Kayı Pazarı, Uşak Üniversitesi Sosyal Bilimler Dergisi 1/1, 11-16.

Balık, İ. (2020). Selçukludan Günümüze Uzanan Bir Tarihi Miras “Çal Kayı Pazarı” Uşak Üniversitesi Sosyal Bilimler Dergisi Yıl: XIII- Sayı:2-, Sayfa: 156-172.

Çoruh, E. ve Azizoğlu, Z. (2023). Sekiz Köşeli Yıldız Motifinin Ekspresyonizm ve Kübizm Sanat Akımları ile Modernize Edilerek Tasarlanması. *Turkish Journal of Fashion Design and Management*, 5(2), 67-84. Sayfa: 68.

Çoruhlu, Y. (2006). Türk Mitolojisinin Anahtarları, İstanbul: Kabalcı Yayınevi.

Gülensoy, T. (1989). Orhun’dan Anadolu’ya Türk Damgaları, Damgalar-İmler-Enler, İstanbul:Tür

İmamoğlu, İ., Çetin, M. (2016). Arşiv Belgelerinde Zeyve Tarihi, Arşiv Belgelerinde Çal Tarihi (Osmanlı ve Cumhuriyet Tarihi), Denizli: Denizli Büyükşehir Belediyesi Kültür Yayınları, Ege Reklam ve Basım Sanatları San. Tic. Ltd. Şti., İstanbul, Birinci Baskı.

Karagöz, H., Kaya, A. M. (2014). Denizli ve Çevresinde Avşar Türkmenleri, SDÜ Fen Edebiyat Fakültesi Sosyal Bilimler Dergisi, Sayı: 32, Sayfa: 29-66.

Koyuncu Okca, A. (2018). Çal-Baklan (Denizli) Yöresi Çoban Torbaları-Shephard Bags From Cal, Baklan Region (Denizli), XI. Uluslararası Türk Sanatı, Tarihi ve Folkloru Kongresi/Sanat Etkinlikleri-XI. International Turcic Art, History and Folklore Congress Art Activities (09-11 Mayıs-May 2018 Konya), s. 397-402.

Sümer, F. (1972). Oğuzlar (Türkmenler), Tarihleri-Boy Teşkilatı-Destanları, Ankara: Ankara Üniversitesi Basımevi, Ankara Üniversitesi, Dil ve Tarih-Coğrafya Fakültesi Yayınları No:170, 2. Baskı.

Türkay, C. (1979). Başbakanlık Arşivi Belgelerine Göre Osmanlı İmparatorluğunda Oymak, Aşiret ve Cemaatlar, İstanbul: Tercüman Kaynak Eserleri Serisi: 1, Birinci Basım.

Tarlakazan, B. ve Tıngır, M. (2018). Selçuklu İzleri Taşıyan Kimi Belediye Amblemlerindeki Sembollerin Tarih, Kültür ve Tasarım Açısından İncelenmesi, Erzincan: Erzincan Üniversitesi Sosyal Bilimler Enstitüsü Dergisi, (1), Sayfa: 111-128,

İnternet Kaynakları

<http://www.cal.gov.tr/tarihce>, Erişim Tarihi: 09.11.2023.

<https://denizli.ktb.gov.tr/TR-250788/cal.html>, Erişim Tarihi: 09.11.2023.

<https://sozluk.gov.tr/>, Erişim Tarihi: 30.11.2023.

Görüşmeler (Kaynak Kişiler)

Ayşe Bozkaya, 1961 doğumlu, ev hanımı, Çal-Denizli.

Dudu Dünder, 1928 doğumlu, ev hanımı, Çal-Denizli.

Gülnaz Pabuççu, 1967 doğumlu, ev hanımı, Çal-Denizli.

Hüriye Çallı, 1947 doğumlu, ev hanımı, Çal-Denizli.

Keziban Himmetli, 1938 doğumlu, ev hanımı, Çal-Denizli.

Perihan Kurukoç, 1949 doğumlu, ev hanımı, Çal-Denizli.

Raziye Kovan, 1942 doğumlu, ev hanımı, Çal-Denizli.

Zeynep Koçak, 1987 doğumlu, usta öğretici, Çal-Denizli.