



Veteriner Farmakoloji ve Toksikoloji Derneği Bülteni
Bulletin of Veterinary Pharmacology and Toxicology Association
e-ISSN: 2667-8381

Mazhar Burak CAN^{1,a,*}
Beyza Nur CENGİZ^{2,b}
Halit İMİK^{1c}

¹Atatürk Üniversitesi, Veteriner Fakültesi, Zootekni ve Hayvan Besleme Bölümü, Hayvan Besleme ve Beslenme Hastalıkları Anabilim Dalı, Erzurum

²Selçuk Üniversitesi, Veteriner Fakültesi, Zootekni ve Hayvan Besleme Bölümü, Hayvan Sağlığı Ekonomisi ve İşletmeciliği Anabilim Dalı, Konya

ORCID^a: 0000-0001-5248-1369
ORCID^b: 0009-0003-8707-2356
ORCID^c: 0000-0001-6933-2124

***Sorumlu Yazar:** Mazhar Burak CAN
E-Posta: drmazharburakcan@gmail.com

Geliş Tarihi: 01.12.2023
Kabul Tarihi: 10.03.2024

15 (1): 23-38, 2024
DOI: 10.38137/vftd.1398812

Makale atfı

Can, M.B. ve ark. (2024). Bayburt İlinin Ekonomik Kalkınmasında Hayvansal Üretim ve Önemi, Veteriner Farmakoloji ve Toksikoloji Derneği Bülteni, 15 (1), 23-38. DOI: 10.38137/vftd.1398812.

**BAYBURT İLİNİN EKONOMİK KALKINMASINDA
HAYVANSAL ÜRETİM VE ÖNEMİ**

ÖZET. Bayburt ili %57,87'si çayır ve mera alanından oluşan 374.697 hektar araziye sahiptir. Büyükbaş ve küçükbaş hayvancılığın ön planda olduğu ilde işletmelerin çoğunluğunu küçük ölçekli işletmeler oluşturmaktadır. Hayvanların kaba yem ihtiyacı çayır-mera ve ekili arazilerden karşılanmaktadır. Bu nedenle tarımsal üretimde yonca, yulaf ve korunga gibi yem bitkileri ön plandadır. Bayburt konum itibarıyla nüfus yoğunluğu az, büyük sanayi tesisleri bulunmayan, kimyasal ve biyolojik kirliliğe minimum oranda maruz kalan bir bölgede yer almaktadır. Ancak büyükbaş ve küçükbaş hayvan varlığı komşu illere kıyasla az olmasına rağmen hayvan hareketlerinin yoğun olduğu geçiş güzergâhında bulunduğu için hayvan hastalıkları açısından riskli bir bölgede yer almaktadır. Bu çalışmanın amacı Bayburt ilinde yürütülen tarım ve hayvancılık faaliyetlerini inceleyerek mevcut yapı ve sorunlara ilişkin çözüm önerileri ortaya koymaktır.

Anahtar Kelimeler: Bayburt, hayvancılık, kırsal kalkınma, sorunlar, tarım.

**ANIMAL PRODUCTION AND ITS IMPORTANCE IN THE
ECONOMIC DEVELOPMENT OF BAYBURT PROVINCE**

ABSTRACT. Bayburt province has 374,697 hectares of land, 57.87% of which consists of meadows and pastures. In the province where cattle and sheep farming is at the forefront, the majority of enterprises are small-scale enterprises. The roughage needs of the animals are met from meadows, pastures and cultivated lands. For this reason, forage crops such as clover, oats and sainfoin are at the forefront in agricultural production. Bayburt is located in a region with low population density, no large industrial facilities, and minimal exposure to chemical and biological pollution. However, although the presence of cattle and sheep is less compared to neighboring provinces, it is located in a risky area in terms of animal diseases because it is located on the transit route where animal movements are intense. The aim of this study is to examine the agricultural and livestock activities carried out in Bayburt province and to propose solutions to the current structure and problems.

Keywords: Bayburt, livestock, rural development, problems, agriculture.

GİRİŞ

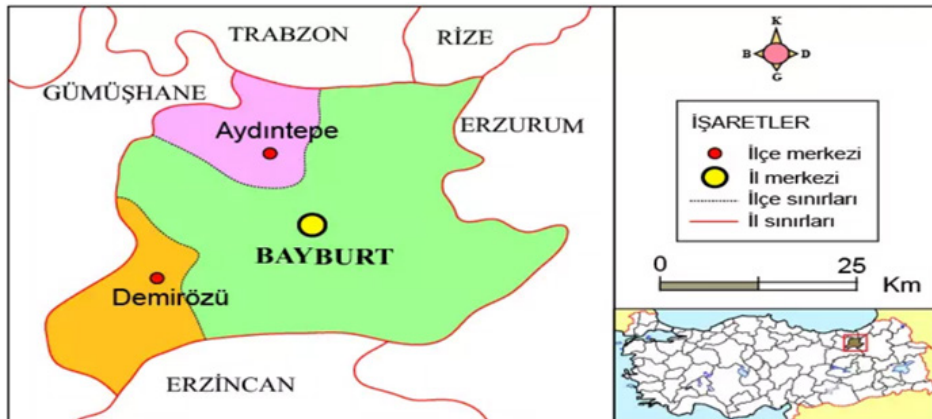
Bitkisel ve hayvansal üretim faaliyetleri toplumların gelişmişlik düzeyleri ne olursa olsun ekonomik kaynak açısından vazgeçilmez durumdadır (Topal, 2010). Coğrafi ve iklim koşullarının yanı sıra bitki örtüsü, hayvan varlığı ve jeolojik yapı birlikte değerlendirildiğinde Türkiye bitkisel ve hayvansal üretim için oldukça elverişli bir yapıdadır. Özellikle iklim çeşitliliğinin getirdiği avantaj, teknolojik imkânlar ve tarım yapılabilen arazilerin fazla olması tarımsal üretimde başarıyı getirmektedir. Tarım ve hayvancılık sektörü içerisinde hayvancılık faaliyetleri özellikle kırsal alanda işsizliğin azaltılması, kırsal kalkınmanın artırılması ve köyden kente göçün engellenmesi gibi nedenlerden dolayı sosyo-ekonomik açıdan kritik bir öneme sahiptir (Davran ve ark., 2017). Son yıllarda diğer sektörlerle kıyasla tarım ve hayvancılık sektörünün gayrisafi yurtiçi hasılaya (GSYİH) olan katkısı oransal olarak azalmasına rağmen önemi ve önceliği artmaktadır (Sav ve Sayın, 2018). Tarım ve hayvancılık sektöründe yaşanan sorunları ve ihtiyaç duyulan rasyonel değişiklikleri bir bütün halde değerlendirmek ve uygun çözümler üretmek gerekmektedir.

Türkiye tarımsal üretimde dünyanın en önde gelen ülkeleri arasında bulunmasına rağmen hayvancılık konusunda önemli sorunlar yaşamaktadır. 1950-1960 yılları arasında makineleşme hızının artmasıyla beraber tarım sektörü gelişmeye başlarken hayvancılık sektörü aynı oranda gelişme sağlayamamıştır (Erbay, 2013). Aynı zamanda hayvancılık sektörüne bağlı tarımsal ve hayvansal üretim, işletme sayısı ve yapısı, sermaye, hayvancılık politikaları, yasal düzenlemeler, genotip (ırk, tip) ve hayvan sağlığı gruplarında yaşanan değişiklikler beslenme, GSYİH, hammadde temin edilen sektörler

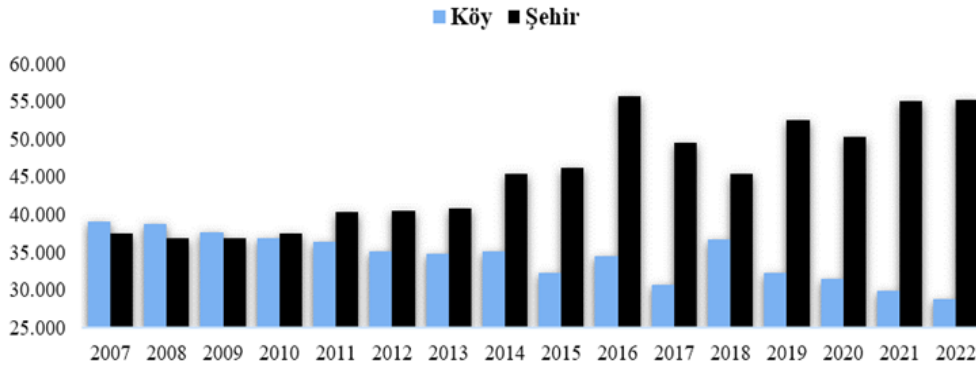
ve kırsal kalkınmada yaşanabilecek olumlu/olumsuz gelişmeler olarak yansımaktadır. Türkiye coğrafi şartları, teknik altyapısı ve üretim olanakları itibarıyla her türlü hayvansal üretimi gerçekleştirmek için önemli avantajlara sahiptir. Ancak ekonomik yapı ve yaşanan gelişmeler ile diğer teknik sorunlar, örgütsüz yapı nedeniyle hayvan ve hayvansal üretim kendinden beklenen fonksiyonları tam ve etkin olarak yerine getirememektedir. Bayburt ilinin lokasyon haritası Şekil 1’de verilmiştir.

Doğu Anadolu Bölgesinin ekonomik yapısı bitkisel ve hayvansal üretim ağırlıklıdır. Özellikle hayvansal üretim bölge ekonomisi açısından oldukça önemli bir konumdadır (Akpınar ve ark., 2012). Bayburt ili doğuda Erzurum, batıda Gümüşhane, kuzeyde Trabzon ve Rize, güneyde ise Erzincan illeri arasında bulunan 3.739 km² yüzölçümüyle Türkiye’nin %0.48’ini oluşturmaktadır (Şekil 1) (Anonim, 2023a). İlde 900 km² büyüklüğündeki Bayburt Ovasının etrafına yerleşim merkezleri ve köyler kurulmuştur. Coğrafi konumu itibarıyla Kop ve Soğanlı dağı etrafında Aydıntepe, Otlukbeli, Gökçedere, Yazıyurdu, Somarova gibi birçok yaylaya sahiptir (Sezen ve ark., 2012). Geniş çayır ve mera alanları ildeki hayvancılığın geliştirilmesi açısından lokomotif bir unsur olarak göze çarpmaktadır. Bayburt konum olarak Karadeniz bölgesine dâhil olmasına rağmen iklim açısından Doğu Karadeniz ve Doğu Anadolu iklimi arasında baskın karasal iklim yaşamaktadır. Bu nedenle tarım ve hayvancılık faaliyetlerinin Doğu Anadolu Bölgesindeki illerle kıyaslanması daha doğru olacaktır.

Bu çalışmanın amacı Bayburt ilinin tarım ve hayvancılık potansiyelinin ve sektörün il düzeyinde sosyo-ekonomik kalkınmasına etkileri ortaya konularak sorunlara çözüm önerileri geliştirilmesidir.



Şekil 1. Bayburt ili lokasyon haritası.



Şekil 2. Bayburt ilinde 2007-2022 yılları arasında şehir ve köy nüfusu dağılımı.

DEMOGRAFİK YAPI VE SOSYO-EKONOMİK ÖZELLİKLERİ

Demografik yapı ve mekânsal dağılımı ekonomik kalkınma ve gelişme sürecini doğrudan etkilemektedir. İstatistiki Bölge Birimleri Sınıflandırmasına göre Bayburt, Erzurum ve Erzincan illeri TRA1 bölgesinde yer almaktadır. Bayburt ili nüfusu 2007 yılında 76.609 kişiden oluşmakla birlikte 2022 yılında 84.241 kişiye ulaşmıştır (TÜİK, 2023a) (Şekil 2). 2007-2022 yılları arasında nüfus artış hızında toplam nüfus %9,9, şehir nüfusu ise %47 artmasına rağmen kırsal nüfus %26 gerilemiştir. Bu durum 6 Aralık 2012 tarihinde yürürlüğe giren 6360 sayılı kanun ile köylerin mahalle statüsüne dönüşmesi de köyden kente bir iç göçün varlığını göstermektedir. Bayburt ilinin 2007-2022 yılları arasında şehir ve köy nüfus dağılımı Şekil 2'de gösterilmiştir (TÜİK, 2023a).

Ekonomi politikalarının etkisi her düzeyde dengeli ve sürdürülebilir kalkınmanın sağlanmasında önem arz etmektedir. Ancak kalkınma ve gelişmişlik farklılıkları ülke bazında bölgesel olarak da değerlendirilmelidir. Bu anlamda kalkınmışlık farklılıklarını minimize edebilmek

için farklı çalışmalar ve politikalar yürütülmektedir (Günlü ve ark., 2006). Tablo 1'de Bayburt ili ve bazı çevre illerin sosyo-ekonomik gelişmişlik düzeyleri verilmiştir (Dinçer ve ark., 2003). Gelişmişlik endeksine göre Bayburt ili 81 il arasında 65. sırada yer almaktadır. Bayburt ili Trabzon, Rize, Erzincan ve Artvin illeri dışında kalan Erzurum ve Gümüşhane ile benzer sosyo-ekonomik gelişmişlik düzeyine sahiptir.

Ülkemizde bölgeler arası kalkınmışlık düzeylerindeki farklılığın ortadan kaldırılması son yıllarda makroekonomik politikalar içerisinde yerini öne çıkarmaktadır (Atasever ve ark., 2013). Küresel anlamda da bu yönde yürütülen teori ve uygulamalar ilgi odağı olarak dikkat çekmektedir. Ancak ekonomik kalkınma ve gelişme altyapı, nüfus, iklim ve coğrafya gibi birtakım nedenlerden dolayı belli bölgelerde yoğunlaştığı için sermaye birikimi bu bölgelerde artış göstermektedir (Arslan, 2005). Gelişmişlik endeksine göre hem bölge (TRA1) hem de komşu iller arasında Bayburt ili en geride kalmıştır. Kentleşme politikası çeşitli nedenlerden arındırılarak zorunlu göç politikasından

Tablo 1. Bayburt ve bazı çevre illerin sosyo-ekonomik gelişmişlik düzeyleri.

İller	Türkiye Geneli Gelişmişlik Sıralaması	Gelişmişlik Endeksine Göre Kademeli İl Grupları
Trabzon	26	3. Derece
Rize	36	3. Derece
Erzincan	47	4. Derece
Artvin	49	4. Derece
Erzurum	61	5. Derece
Gümüşhane	64	5. Derece
Bayburt	65	5. Derece

dengeli göç politikasına evrilmelidir. Sanayi, toplum yapısı, örgütlenme, iş bölümü ve uzmanlaşma gibi faktörler kentleşmenin yapısını oluşturmaktadır. Bölgeler arası sosyal, ekonomik koşullar ve yaşam kalitesi farklılıklarının en aza indirilmesi kalkınma politikalarının bu konudaki önceliği olmalıdır. Bölge itibarıyla kalkınmışlık seviyesinin altında kalan TRA1 bölgesindeki illerde tarım ve hayvancılık faaliyetleri halkın asıl geçim kaynağını oluşturduğu için tarımsal ve hayvansal üretim miktarı kırsal alanda yaşanan olumsuzluklardan ve bu yönde uygulanan ekonomi politikalarından doğrudan etkilenmektedir. Kırsal alanda yerleşen geçmiş alışkanlıklar, algılama farklılıkları, iletişim güçlüğü ve gelecek kaygısı gibi toplumsal (sosyolojik) endişelerin

ortadan kaldırılması ve tarım-hayvancılık alanında üretim, yönetim, pazarlama ve modern işletmecilik anlayışına geçişin sağlanması gereklidir. Yaşanan iç göç bir yandan kırsal alandaki istihdam açığının oluşmasına neden olurken diğer yandan şehirde açık ve gizli işsizliği tetiklemektedir. Bu nedenle bölgeye tarıma dayalı sanayi sektör yatırımları yapılarak bu kişileri sektöre entegre etmeye çalışılmalıdır (Uzundumlu, 2012; Doğan ve ark., 2015).

BİTKİSEL ÜRETİM VE ARAZİ YAPISI

İlin yüzölçümünün %35,3'i tarım arazisi, %57,87'si çayır mera, %3,91'i orman alanından, %2,92'si ise işlenmeyen alandan oluşmakta ve toplam 374.697 hektar

Tablo 2. Türkiye ve Bayburt ilinde arazi yapısının dağılımı (%).

Arazi Yapısı	Bayburt	Türkiye	Oran (%)
Tarım Arazisi	35,3	35,6	0,47
Çayır ve Mera Arazisi	57,87	18,79	1,48
Orman Alanı	3,91	30,17	0,06
İşlenmeyen Alan	2,92	15,44	0,09
Toplam	100	100	0,48

Tablo 3. Bayburt ilinde 2019-2022 yılları arasında bitkisel üretim miktarları.

Ürün Çeşidi	2019		2020		2021		2022	
	Ekili Alan (da)	Üretim (Ton)	Ekili Alan (da)	Üretim (Ton)	Ekili Alan (da)	Üretim (Ton)	Ekili Alan (da)	Üretim (Ton)
Buğday	166.359	45.220	165.774	46.499	186.293	21.616	184.789	64.349
Yonca	176.485	352.970	149.282	298.537	193.157	265.428	200.556	353.691
Yulaf	153.917	305.174	129.305	256.620	179.265	243.943	179.265	333.472
Korunga	92.818	148.509	80.293	128.469	100.051	122.546	99.347	164.437
Arpa	136.999	41.564	141.891	40.401	164.440	22.036	161.635	55.088
Çavdar	38.701	13.987	35.360	12.550	35.465	4.352	34.315	14.079
Fiğ (Adi)	37.666	70.176	31.128	57.057	34.963	43.843	33.213	71.531
Tritikale	15.613	5.994	18.693	7.189	19.992	2.609	20.186	7.760
Mısır (Silaj)	4.610	25.356	3.747	20.611	5.090	27.278	4.555	25.052
Şeker Pancarı	7.572	26.000	10.350	42.553	12.916	56.216	18.076	103.880
Patates	5.861	17.583	5.864	16.604	5.799	16.335	5.499	16.405
Fasulye, Kuru	2.468	280	2.516	302	2.873	345	2.473	296
Mercimek, Kuru (Yeşil)	4.156	439	4.155	374	4.046	154	3.765	387
Nohut, Kuru	3.995	302	2.385	181	2.330	57	2.130	188
Bezelye	3.590	8.285	2.263	4.526	3.201	4.481	1.980	5.940
Yulaf (Dane)	1.419	355	1.770	444	1.919	249	1.915	404
Fiğ (Adi) Tohumu	1.201	121	916	92	1.056	103	972	97.6
Fiğ (Macar)	280	572	147	308	230	288	230	506

araziye ulaşmaktadır. Tarım arazilerinin %91,32'ini tarım ürünleri (10.457 hektar), %8,29'unu nadas alanı (949 hektar), %0,39'unu ise meyve ve sebze ürünleri (45 hektar) oluşturmaktadır. 2022 yılı verilerine göre Aydıntepe ilçesi 90.190, Demirözü ilçesi 197.556 ve Merkez ilçesinde 851.146 dekar olmak üzere toplamda 1.138.892 dekar tarım alanı bulunmaktadır (TÜİK, 2023b). Bayburt ili tarım arazilerinin oranı Türkiye ortalamasıyla aynı olmasına rağmen çayır ve mera arazisi bakımından Türkiye ortalamasının üzerindedir. Türkiye ve Bayburt'ta arazi yapısının dağılımı Tablo 2'de gösterilmiştir (Anonim, 2023a).

Bayburt ili bitkisel üretim açısından zengin bir arazi yapısına sahiptir. Ancak bölge halkının en önemli geçim kaynağını hayvancılık faaliyetleri oluşturduğu için yem bitkilerinin ve bazı tahılların üretiminin daha yoğun yapıldığı görülmektedir (Tablo 3). Bayburt ilinin ülkemiz geneline kıyasla yağış miktarı ve ortalama sıcaklığın düşük oluşu, kar örtülü gün sayısının yüksek olması ve yağışın büyük bir bölümünün ilkbahar aylarında oluşu tarımsal üretimi sınırlandırdığı için bölgede kuru tarım yapılmaktadır. Tarımsal üretimde sırasıyla 353.69; 333.47 ve 164.43 ton ile yonca, yulaf ve korunga ilk üç sırayı almaktadır. Üretim miktarı bakımından ise iller düzeyi sıralamasına göre korunga üretiminde 3. sırada, yulaf üretiminde 4. sırada ve yonca üretiminde 17. sırada bulunmaktadır. İklim şartları ve sulu alanın kısıtlı olması nedeniyle sık kullanılan bir yem bitkisi olan silajlık mısır üretim miktarı diğer yem bitkilerine kıyasla geride kalmıştır. Son yıllarda yem bitkilerinin üretimini teşvik amacıyla verilen destekleme politikaları ilde yonca, yulaf, korunga ve tritikale gibi yem bitkilerinin üretim ve ekim alanlarında artışa neden olmuştur. Bayburt ilinde 2019-2022 yılları arasında tarımsal faaliyetlerin yapıldığı ekili alan (da) ve üretim miktarları (ton) Tablo 3'de sunulmuştur (TÜİK, 2023c).

Bayburt ilinde temel üretim sektörleri arasında yer alan sanayi ve hizmetler sektörünün yeterince gelişmemesi nedeniyle kırsal üretim ekonominin lokomotifidir. Kırsal alanda ise hayvansal üretim hem ekonomik hem de coğrafya ve üretim deseni olarak en ön sırada yer almaktadır. İldeki çayır ve mera alanlarının Türkiye ortalamasının üstünde olması ildeki kârlı ve verimli bir hayvansal üretim için var olan teknik ve ekonomik avantajı öne çıkarmaktadır. Ancak hayvansal üretimde bakım, besleme ve üretim desenindeki geleneksel yapı sektörün rasyonel yapıya kavuşmasını

engellemektedir. Özellikle bakım, besleme alanındaki teknik bilgi eksikliği ve teknik iş birliğinin yetersizliği başa çıkılması gereken bir konu olarak varlığını korumaktadır. Bayburt'ta bitkisel üretim çeşitliliği ve miktarı olarak yonca, yulaf, korunga, buğday, arpa gibi yem bitkileri ve bazı tahıllar ön plana çıkmaktadır. Bayburt ilinde bitkisel üretime katkı sağlayan tarla ürünlerinin yıllara (2019-2022) göre ekim ve üretim miktarları Tablo 3'de gösterilmiştir. Tarımsal ürünlerin yetiştirilmesinde konvansiyonel metotlar yaygın şekilde uygulanmasına rağmen çoğunlukla mono kültür yetiştiricilik tercih edilmektedir. Buğday, yonca, yulaf, korunga, arpa, tritikale ve şeker pancarının ekim alanları düzenli bir şekilde artış göstermiştir. Fiğ ve çavdarda ise son beş yıllık dönem içerisinde bir miktar düşüş yaşanmıştır. Hayvan besleme açısından sığır yetiştiriciliğinde mısır silajı kullanımı sayesinde hem yem maliyetinin azaltılması hem de verim artışı sağlanmaktadır. Mısır tarımı dünyada buğdaydan sonra ikinci, ülkemizde ise buğday ve arpadan sonra üçüncü sırada yer almaktadır (Dellal ve ark., 2001). Ancak yetiştirilme şartları açısından kuraklığa karşı dayanıksız, yağışlı ve bol sulamaya ihtiyacı vardır. Bayburt ilinde silajlık mısır ekim alanı ve üretim miktarlarının yetersiz olduğu görülmektedir. Kaliteli kaba yem açığının kapatılması için silajlık mısır üretim alanlarının artırılması ve gerekli ıslah çalışmaları yapılarak bölge halkının sulanabilir tarım yapabilmesi sağlanmalıdır. Aynı zamanda sulanabilir alanlarda şeker pancarı yerine silajlık mısır, yonca ve hayvan pancarı gibi yem bitkilerinin dâhil edilmesi kaliteli kaba yem miktarını artıracaktır. Tarım alanında yapılacak olan yatırım ve destekleme politikalarının ülke ekonomisine katkı sağlamasının yanı sıra çayır ve mera alanlarındaki yükü de azaltacağı unutulmamalıdır.

EKONOMİK GELİŞME SÜRECİNE TARIMSAL VE HAYVANSAL FAALİYETLERİN ETKİLERİ

Kırsal alanda yapılan tarımsal ve hayvansal üretim birçok alana hammadde ve istihdam sağlamasının yanı sıra temel besin ihtiyaçlarının karşılanması açısından önemli bir sektördür. Ancak tarım sektörünün GSYİH'deki payı son yıllarda diğer sektörlerle göre gerileme kaydetmektedir.

Tablo 4'te Tarım, ormancılık ve balıkçılık sektöründe Türkiye ve Bayburt'un gayrisafi yurtiçi hasılaya katkısı, Tablo 5'te ise Türkiye'de 2016-2022 yılları arasında tarım ve ormancılık sektörünün

ithalat ve ihracat verileri sunulmuştur. İlgili tablolar incelendiğinde Türkiye ve Bayburt'un 2021 yılı GSYİH yaklaşık sırasıyla 7.2 trilyon TL ve 3.8 milyar TL olarak gerçekleşmiştir (TÜİK, 2023d). Tarım, ormancılık ve balıkçılık sektörlerinin GSYİH içindeki oranı Türkiye ve Bayburt için sırasıyla %5,5 ve %25,3 olarak belirlenmiştir. Bu veri il ekonomisinde kırsal üretimin önemini ortaya koymaktadır. Türkiye'de tarım sektörünün GSYİH'deki payı 2014-2021 yılları arasında oransal olarak %7,42'den %6,43'e gerilemiştir. Aynı dönemde Bayburt ilinin payı ise daha düşük bir azalma (%0,01) gerçekleşmiştir. Bu olgu il ekonomisi için sektörün önem ve önceliğini ortaya koyması açısından önemlidir (Tablo 4). 2014 yılında Türkiye'de yürütülen tarımsal alandaki faaliyetler 6 milyar dolar ihracat ve 8.5 milyar dolar ise ithalat gerçekleştirerek dış ticarete %3,54 ithalat ve %3,82 ihracat payına ulaşmıştır (Tablo 5). İncelenen dönemde toplam dış ticarete ithalat %141, ihracat ise %149 oranında artış kaydetmiştir. Ancak 2022 yılında tarımsal alanda ithalat %168 artarak sektör ortalamasının üstünde, ihracat rakamları ise %117'lik artış ile sektör ortalamasının gerisinde kalmıştır (TÜİK, 2023e).

Türkiye'de tarım ve hayvancılık sektörünün yıldan yıla büyüme oranı artmasına rağmen ülke ekonomisine yaptığı katkının ise azaldığı görülmektedir (Tablo 4). Ekonomik büyüme sayesinde üretim miktarının artması sağlanarak tüketimde artışa ve buna bağlı olarak

toplumun refah seviyesinin ilerlemesi sağlanabilmektedir (Eğilmez, 2016). Tarımda 2014-2021 yılları arasında ülke çapında yapılan destekleme ve yatırım politikaları esasında düzenli bir büyümeyi tetiklemiş olmasına rağmen GSYİH'ye olan payının paralel olarak artmadığı gözlenmektedir. Genel olarak ekonomik kalkınma ve gelişme ile birlikte Tarımın GSYİH içerisindeki payı oransal olarak azalmaktadır. Bayburt'ta ise son 8 yıllık dönem içerisinde genel anlamda büyüme rakamlarında düşüş olmasına rağmen özellikle 2018 yılından sonra düzenli bir düşüş yaşandığı fark edilmektedir. Türkiye'de 2016-2022 yılları arasında tarımsal alanda işlenmiş ve endüstriyel tarım ürünlerinin ihracat miktarı %0,76 oranında gerilerken ithalat rakamlarında %0,68 oranında artış gözlenmiştir. Bu rakamlar diğer sektörlerle karşılaştırıldığında sektör ortalamasının altında büyümenin olduğunu işaret etmektedir. Küresel ısınmanın olumsuz yansımaları, üretimin iç pazarı karşılayamaması ve yürütülen tarım politikaları tarımsal ürün ithalatının artmasına neden olmuştur. Bu anlamda tarımsal faaliyetlerin bir bütün olarak düşünülüp coğrafi ve iklim şartları değerlendirilerek farklı bölgelerdeki ihtiyaçların karşılanmasına yönelik stratejiler seçilerek bölgesel yatırım metotlarının uygulanmasının faydalı olabileceği düşünülmektedir.

HAYVANSAL ÜRETİMİN YAPISAL ÖZELLİKLERİ VE İYİLEŞTİRİLME OLANAKLARI

Tablo 4. Tarım, ormancılık ve balıkçılık sektörlerinde Türkiye ve Bayburt'un gayrisafi yurtiçi hasılaya katkısı.

Yıllar	Bayburt				Türkiye			Tarım Sektörünün GSYH Payı, (%)
	GSYH ¹ , (Bin TL)	Endeks ²	Büyüme, (%)	Oran, (%)	GSYH ¹ , (Bin TL)	Endeks ²	Büyüme, (%)	
2014	346.473	148.9	-11,0	0,25	134.744.489	117.2	0,5	7,42
2015	466.932	182.9	22,9	0,28	161.471.476	128.0	9,3	7,67
2016	456.811	174.2	-4,8	0,28	161.330.969	124.7	-2,6	7,24
2017	460.947	157.5	-9,6	0,24	189.232.800	130.8	4,9	7,03
2018	692.518	211.3	34,2	0,31	217.107.229	133.6	2,1	6,95
2019	866.067	208.8	-1,2	0,31	276.325.464	138	3,3	7,12
2020	908.229	189.6	-9,2	0,26	336.623.140	145.9	5,7	7,46
2021	978.782	169.0	-10,9	0,24	401.805.954	141.6	-2,9	6,43

¹Tarım, ormancılık ve balıkçılık sektörünün GSYH miktarı

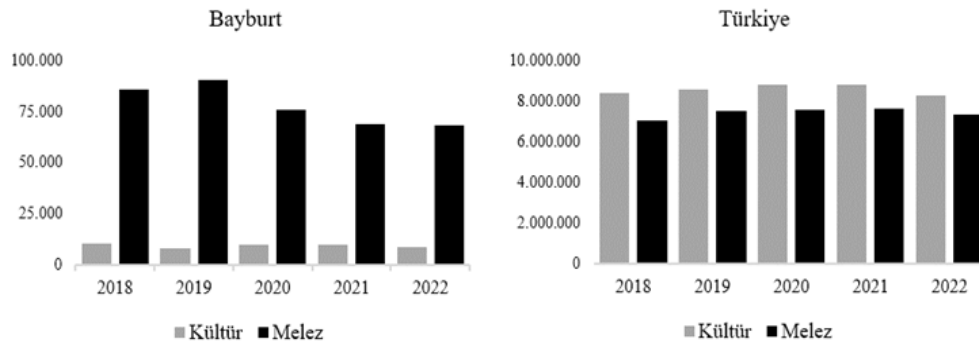
²Endeks (2013 = 100)

Tablo 5. Türkiye’de 2016-2022 yılları arasında tarım ve ormancılık sektörünün ithalat ve ihracat rakamları

Yıllar	Tarım ve Ormancılık Sektörü		Sektörler Toplamı		İthalat Pay, %	İhracat Pay, %
	İthalat (\$)	İhracat (\$)	İthalat (\$)	İhracat (\$)		
2014	8.588.522.684	6.029.749.423	242.177.117.073	157.610.157.690	3,54	3,82
2015	7.176.330.107	5.756.596.081	207.234.358.616	143.838.871.428	3,46	4,00
2016	7.041.367.700	5.397.249.276	198.618.235.047	142.529.583.808	3,54	3,78
2017	8.986.754.920	5.287.136.952	233.799.651.234	156.992.940.414	3,84	3,36
2018	9.284.090.887	5.556.333.051	223.047.094.482	167.920.613.455	4,16	3,30
2019	9.466.458.333	5.515.506.987	202.704.319.533	171.464.944.593	4,67	3,21
2020	9.626.404.820	5.878.285.528	209.534.324.904	160.656.652.087	4,59	3,65
2021	11.692.879.431	7.190.516.647	260.682.217.185	213.598.368.958	4,48	3,36
2022	14.463.698.564	7.112.547.171	342.209.949.571	235.247.081.459	4,22	3,02

Tablo 6. Türkiye ve Bayburt’ta yıllar itibariyle büyükbaş hayvan varlığı ve Türkiye içindeki payı.

Yıllar	Bayburt					Türkiye					Oran, %
	Kültür	Melez	Yerli	Manda	B. Baş Toplamı	Kültür	Melez	Yerli	Manda	B. Baş Toplamı	
2018	10.619	85.892	579	795	97.975	8.419.204	7.030.297	1.593.005	178.397	17.220.903	0,568
2019	8.132	90.652	426	816	100.026	8.559.855	7.554.625	1.573.659	184.192	17.872.331	0,559
2020	9.900	76.244	242	796	87.182	8.838.498	7.594.127	1.532.857	192.489	18.157.971	0,480
2021	9.677	69.014	192	854	79.647	8.824.784	7.641.100	1.384.659	185.574	18.036.117	0,441
2022	8.618	68.251	883	816	78.568	8.295.825	7.324.866	1.231.265	171.835	17.023.791	0,461

**Şekil 3.** Türkiye ve Bayburt İli’nde kültür ve melez ırkı büyükbaş hayvan dağılımı.

Hayvan varlığı, bunların ırk ve türlere göre dağılımı işletmelerin genel karakteristikleri ve üretim yapısını ortaya koymak için önemli göstergelerden biridir. Türkiye’de 2022 yılı itibariyle 17 milyon büyükbaş ve 56.2 milyon küçükbaş hayvan bulunmaktadır. Bu değerler Bayburt ilinde 78.568 büyükbaş ve 80.154 küçükbaş dolaylarındadır. Bayburt ili Türkiye geneli toplam sığır varlığının yaklaşık %0,46’sına, küçükbaş hayvan varlığının ise %0,14’üne sahiptir. Ülkemizde

son beş yıl içerisinde büyükbaş hayvan sayısında %1’in altında azalma olmasına rağmen Bayburt ilinde yaklaşık %20 oranında bir azalma gerçekleşmiştir. Bu dönemde küçükbaş hayvan sayısında Türkiye’de %22, Bayburt ilinde ise %65’e yakın artış gerçekleşmiştir. Türkiye’de 2022 yılı verileri incelendiğinde 8.29 milyon kültür ırkı (%48,73), 7.32 milyon melez (%43,03), 1.23 milyon yerli (%7,23) ve 171 bin manda (%1,01) bulunmaktadır. Bayburt ilinde ise 8.618 baş kültür ırkı (%10,97), 68.251

baş melez (%86,87), 883 baş yerli (%1,12) ve 816 baş manda (%1,04) bulunmaktadır. Bayburt iller düzeyindeki sıralamada büyükbaş hayvan sayısı olarak 66. sırada, küçükbaş hayvan sayısı olarak 74. sırada yer almaktadır. Bayburt ili ve Türkiye geneli büyükbaş ve küçükbaş hayvan varlığına ait veriler Tablo 6 ve 7'de sunulmuştur (TÜİK, 2023f).

Türkiye’de son 5 yıl içerisinde büyükbaş hayvan sayısında önemli bir sayısal değişim gerçekleşmemiş olmasına karşın Bayburt’ta bu sayıda %20 oranında azalma gerçekleşmiştir.

Bayburt ilinde hayvan varlığının yanı sıra sürü kompozisyonu ve genetik yapıları da önemlidir. Bu açıdan bakıldığında ildeki hayvan varlığının önemli oranda melez ve yerli ırklardan oluştuğu anlaşılmaktadır. Kültür ırklarının et tutma kabiliyetinin ve doğum ağırlıklarının yüksek olması, daha erken yaşta besiyeye alınabilmeleri ve kondisyon farkları gibi birçok avantajı yüksek et ve süt verimi olarak yansımaktadır. Ancak bu ırkların yetiştirilmesinde yem bitkisi üretiminin yeterli, çayır-mera alanlarının verimli ve elde edilen ürünlerin pazarlama alanlarına yakınlığı önemlidir. Türkiye’deki kültür ırkı sayısı mevcut hayvan sayısının yaklaşık yarısını oluşturmasına rağmen Bayburt ilinde bu oran çok geride kalmaktadır (Şekil 3). Bakım koşulları yeterli seviyede olmasına rağmen genetiği iyileştirilmemiş ırk tercihiyle istenilen verime ulaşamamaktadır. Yetiştiricilerin yarı-entansif şartlara daha uygun ve çayır-mera alanlarından faydalanma oranı yüksek olan kültür melezi ırkları tercih ettiği anlaşılmaktadır. Bölgedeki tarımsal faaliyetler ve çayır-mera alanları göz önüne alındığında esasında kültür ırkı sığırların beslenmesine uygun şartlar bulunmasına rağmen bakım, besleme ve barınak gibi alt yapı şartlarının yeterli olmaması da melez ırkların tercih edilmesine sebep olmaktadır. İl bazında hayvancılık genel olarak çayır-mera alanlarında beslemeye dayalı olduğu için yem masrafı

düşük ve bir inekten yılda bir buzağı alınabilmesine odaklı bir model yürütülmektedir. Özellikle bölgede ihtiyaç duyulan pazarlama alanlarına coğrafi ve iklim koşulları nedeniyle ulaşımın zor olması, modernize edilmiş işletmelerin kısıtlılığı, ırk tercihi ve kaba yem ağırlıklı besleme gibi sorunlar üzerinde durularak bölgedeki hayvancılığın ekonomiye daha fazla katkı sağlamasına yönelik yatırım, teşvik ve bilinçlendirme politikaları izlenmelidir.

Ülkemizde koyun yetiştiriciliği farklı bir yere sahiptir. Küçükbaş hayvancılık coğrafyamızın tüm bölgelerinde sürdürülen önemli bir faaliyet olup genellikle düşük verimli yerli ırklardan oluşan ve ağırlıklı olarak meraya dayalı besleme koşulları ve sınırlı girdi ile üretimin hedeflendiği ekstansif bir yapıya sahiptir (Semerci ve Çelik, 2006). Ülkemizdeki küçükbaş hayvan varlığı son 5 yılda yaklaşık %22 oranında artarak 56 milyon seviyesine ulaşmıştır. İlk bakışta olumlu gibi görülen bu sayısal artış dikkatli bir şekilde değerlendirilmeli ve sürdürülebilirlik ve artışın kaynağı ve ithalatın bundaki payı ayrıca değerlendirilmelidir. Bayburt’ta ise küçükbaş hayvan varlığı 2004 yılında 84.855 iken 2010 yılında 25.359’a gerilemiştir. Küçükbaş hayvan sayısının artırılmasına yönelik yapılan koyunculuk projesi sayesinde geçmiş 5 yıllık dönem içerisinde yaklaşık %65 oranında artış gerçekleşmiştir. Küçükbaş hayvanlar büyükbaş hayvanlara nazaran karakteristik özellikleri nedeniyle bitkisel üretimde faydalanılmayan bölgeler, anız araziler, kısa boylu bitkiler, çayır-mera ve yaylalardan daha fazla yararlanmaktadır. Bu amaçla çayır ve mera alanı bakımından yeterli potansiyele sahip olan koyuncululuğu desteklemek için yapılan yatırımlardan olumlu sonuçlar alınmaktadır. Ancak gerekli mera ıslahının yapılamaması, erken ve aşırı otlatma, köyden kente göç, çoban sıkıntısı, meraların ortak kullanımından dolayı salgın hastalıkların kontrol edilememesi, yetiştiricilerin bakım

Tablo 7. Türkiye ve Bayburt’ta yıllar itibarıyla küçükbaş hayvan varlığı ve Türkiye içindeki payı.

Yıllar	Bayburt					Türkiye					Oran, %
	Koyun	%	Keçi	%	K. Baş Toplamı	Koyun	%	Keçi	%	K. Baş Toplamı	
2018	41.388	84,75	7.449	15,25	48.797	35.194.972	76,32	10.922.427	23,68	46.117.399	0,105
2019	35.194	88,09	4.757	11,91	39.951	37.276.050	76,89	11.205.429	23,11	48.481.479	0,082
2020	44.786	88,35	5.902	11,65	50.688	42.126.781	77,85	11.985.845	22,15	54.112.626	0,093
2021	63.878	90,65	6.586	9,35	70.464	45.177.690	78,54	12.341.514	21,46	57.519.204	0,122
2022	73.600	91,82	6.554	8,18	80.154	44.687.888	79,42	11.577.862	20,58	56.265.750	0,143

ve besleme konusundaki bilgi eksiklikleri, düşük verimli ırkların tercihi ve en önemlisi pazarlama olanaklarına dikkat edilmesi gerekmektedir. Koyun yetiştiriciliği ile uğraşan kesimin temel sorunlarının çözülerek mevcut hayvan varlığının korunması hedeflenmelidir. Bölgedeki hayvancılık sektöründe karşılaşılan sorunların Türkiye'deki hayvancılığın sorunlarından ayırmak mümkün olmayacağı için sorunların çözüme kavuşturulmasında stratejik adımların bir örnek teşkil edeceği unutulmamalıdır.

2022 yılına ait TÜİK verileri referans alınarak Bayburt'taki büyükbaş ve küçükbaş hayvan sayısı BHBB (Büyükbaş hayvan birimi) cinsinden hesaplanmıştır (Tablo 8). Buna göre BHBB cinsinden 8.618 kültür, 51.188 melez, 441 yerli, 734 manda, 7.360 koyun ve 5.243 keçi olmak üzere toplamda 73.584 hayvan bulunmaktadır. Hayvan sayısının artışına paralel olarak kaba yem ihtiyacı doğmaktadır. Bayburt'ta yetiştirilen yem bitkileri

ve silajdan 355.198 ton, çayır-mera alanlarından ise 209.814 ton olmak üzere toplamda 565.012 ton kuru ot elde edilebilmektedir. Hayvanın günlük kuru ot ihtiyacı canlı ağırlığının %2,5'una eşittir. Bu bağlamda 1 BHBB, 500 kg canlı ağırlığı karşıladığı için günlük 12.5 kg kuru ota ihtiyaç duyulmaktadır. Yıl boyunca ihtiyaç duyulan kuru ot miktarını hesaplamak için "BHBB x 12.5 kg/gün kuru ot x 365 gün" formülü uygulanarak hesaplama yapılmaktadır (Acar ve ark., 2009). Bu hesaba göre mevcut büyükbaş ve küçükbaş hayvan varlığının 335.731 ton kuru ota gereksinim duyulmaktadır (Tablo 9). Elde edilen verilerden hareketle kuru ot miktarının mevcut hayvan sayısının ihtiyacını karşıladığı görülmektedir. Aynı zamanda elde edilen kuru ot miktarının fazlası yaklaşık 50.000 BHBB hayvanın da ihtiyacını karşılayabilecek potansiyele sahiptir.

HAYVANCILIK İŞLETMELERİNİN GENEL ÖZELLİKLERİ

Tablo 8. Bayburt'ta 2022 yılı büyükbaş ve küçükbaş hayvan varlığının "Büyükbaş Hayvan Birimi (BHBB)" cinsinden hesaplanması.

Hayvan türü	Hayvan Sayısı	Hayvan birimi	Büyükbaş Hayvan Birimi (BHBB)
Kültür Sığır	8.618	1	8.618
Melez Sığır	68.251	0.75	51.188
Yerli Sığır	883	0.5	441
Manda	816	0.9	734
Koyun	73.600	0.10	7.360
Keçi	6.554	0.8	5.243
Toplam	158.722	-	73.584

Tablo 9. Bayburt ilinde 2022 yılında üretilen toplam kaba yemin mevcut hayvan varlığının ihtiyacını karşılama oranı.

Çayır ve meralardan elde edilen kuru ot*	209.814
Yem bitkisi ekilişinden elde edilen kuru ot*	346.931
Üretilen silajların kuru ot değeri*	8.267
Toplam	565.012
Toplam hayvan varlığı	73.585
Gerekli kaba yem ihtiyacı	335.731
Kaba yem fazlalığı	229.281
Üretilen kaba yemin ihtiyacı karşılama oranı	%168

*Kuru otun hesaplanmasında 0,30, silaj verimi hesaplanmasında ise 0,33 katsayısı kullanılmıştır (Acar ve ark., 2009).

Türkiye genelinde olduğu gibi Bayburt ilinde de kırsal alandaki işletmelerde arazi varlığı ve hayvan sayısı genel olarak küçük ölçekli yapıdadır. İşletmelerde geleneksel üretim ve yöntemi yaygındır. Genel olarak verimlilik düzeyi düşüktür. Modern üretim biçimi yaygınlaşmamıştır. Bitkisel ve hayvansal üretim bir arada (polikültür) yürütülmektedir. Türkiye ve Bayburt'ta büyükbaş ve küçükbaş hayvancılık işletmelerinin büyüklüğü ve bunların oransal dağılımları Tablo 10 ve 11'de gösterilmiştir (Anonim, 2023b).

Türkiye'deki hayvancılık işletmeleri içerisinde 1-5 arası büyükbaş hayvan sayısına sahip olan işletmeler toplam işletmeler içerisinde %43,25'lik paya sahiptir. İşletmelerde 1-20 arasında hayvan sayısına sahip olan işletmeler ise %80,44'ünü oluşturmaktadır. Ülkemizde 1-20 arası büyükbaş hayvanı bulunan aile işletmeleri

büyük bir paya sahip olmasına rağmen mevcut büyükbaş hayvan varlığının sadece %34,6'sına sahiptir. Bayburt'ta ise 1-5 arasında büyükbaş hayvan sayısına sahip işletmelerin oranı %26,08 iken bu rakam 1-20 baş hayvanı bulunan işletmeler için %73,4'dür. 1-20 baş hayvan sayısına sahip işletmelerin hayvan sayısı oranı %33,95 ile ülke genelindeki verilerle benzerlik göstermektedir.

Ülkemizde büyükbaş hayvancılık işletmelerinin yarısından fazlasını küçük ölçekli işletmeler oluşturmaktadır. Bu durum Bayburt için de farklı değildir. 1-5 ve 6-10 baş hayvan varlığına sahip yetiştiricilerin oranı toplam işletmelerin %47,55'ini kapsamaktadır. Ancak bu tarz işletmeler toplam hayvan varlığının Türkiye'de %17,8'ini, Bayburt'ta ise %13,48'ini içermektedir. Taşra illerinde yaşanan sorunların genele de yansıdığı fark edilmektedir. Hayvancılığın geliştirilmesi adına uygulanan

Tablo 10. Türkiye ve Bayburt ilinde büyükbaş hayvancılık işletmelerinin büyüklüğü ve oranları (%).

İşletme büyüklüğü (baş)	Bayburt		Türkiye	
	Mevcut işletme sayısına oranı (%)	İçerdiği hayvan varlığı (%)	Mevcut işletme sayısına oranı (%)	İçerdiği hayvan varlığı (%)
1-5	26,08	4,30	43,25	7,93
6-10	21,47	9,18	19,67	9,87
11-20	25,85	20,47	17,52	16,80
21-30	11,32	19,54	7,82	12,67
31-40	6,40	12,10	4,09	9,32
41-50	3,51	9,37	2,37	6,95
51-100	4,51	17,34	3,88	17,12
101-200	0,81	5,46	1,04	9,03
200+	0,05	2,24	0,36	10,31

Tablo 11. Türkiye ve Bayburt ilinde küçükbaş hayvancılık işletmelerinin büyüklüğü ve oranları (%).

İşletme büyüklüğü (baş)	Bayburt		Türkiye	
	Mevcut işletme sayısına oranı (%)	İçerdiği hayvan varlığı (%)	Mevcut işletme sayısına oranı (%)	İçerdiği hayvan varlığı (%)
1-25	22,42	1,80	21,47	1,85
26-50	13,80	3,87	16,81	4,41
51-100	20,25	12,25	20,80	10,78
101-200	28,16	30,76	20,45	20,57
201-500	11,20	26,28	15,85	33,88
500+	4,17	25,04	4,62	28,51

ucuz kredi teşvikleri kısa vadede olumlu dönüşler sağlasa da uzun vadede beklenen etkiyi sağlayamadığı işletme ölçeklerinin oransal dağılımından anlaşılmaktadır.

Türkiye’de koyun ve keçi işletmelerinde işletme ölçeğinde 100 baş ve altında hayvana sahip olan işletmelerin oranı %59,08 olup bu işletmeler mevcut hayvan varlığının %17,04’üne sahiptir. Mevcut hayvan varlığının %62’sini 200 baş ve üzeri işletmeler oluşturmaktadır. Bayburt’ta ise 1-25 baş küçükbaş mevcudu bulunan işletmelerin oranı (%22,42) en yüksek olmasına hayvan varlığının %82,08’i 100 baş ve üzeri işletmelerde bulunmaktadır.

Küçükbaş hayvan işletmelerinin dağılımı incelendiğinde 100 baş üzerindeki hayvan varlığına sahip işletmelerin Türkiye ve Bayburt genelinde toplam işletmelere oranı sırasıyla %40,92 ve %43,53’dir. Bu işletmeler toplam küçükbaş hayvan varlığının ortalama %82’sini kapsamaktadır. Küçükbaş hayvan yetiştiriciliğinde de küçük ölçekli aile işletmelerinin varlığının fazla olmasına rağmen büyükbaş yetiştiriciliği yapan işletmelerle benzer olarak toplam hayvan varlığının ortalama %15’ini kapsamaktadır. Bu tip işletmeler verimli ve kârlı işletme yapısından uzak irrasyonel bir yapı sergilemektedir. Küçük çaplı işletmelerin en önemli sorunları barınaklarının elverişsiz, bulunduğu bölgedeki mera kalitesinin yetersiz, bakıcı ve çoban ihtiyacının karşılanamaması, sosyal statüde yaşanan olumsuzluklardan dolayı genç nüfusun göç etmesi veya hayvancılığa ilgi duymaması, yem maliyetleri, salgın hastalıkların çok hızlı yayılması, hibe ve desteklerin ise yetiştirici tarafından hayvancılık dışında kullanılmasıdır. Bu sorunlar hakkında uzun vadeli çözümlerin bulunması bölgenin bitkisel üretim ve çayır-mera alanlarının yeterli olmasından kaynaklı mevcut hayvan varlığının

korunmasını ve koyunculüğün cazip hale gelmesini sağlayacaktır.

İşletme ölçeklerinin büyümesi, karlılık ve verimliliğin artırılmasında önemli olan noktalardan biri de elde edilen ürünlerin pazarlanmasında sağlanacak ilerleme ve bu yönde yapılacak yatırımlardır. Bu anlamda üretim kesiminin sanayi ile entegre edilmesi ve ilde iyi işleyen etkili bir hayvancılığa dayalı sanayinin varlığı önemlidir. Bayburt il merkezinde yaklaşık 1000 ton/yıl; Aydıntepe ilçesinde 274 ton/yıl ve Demirözü ilçesinde 480 ton/yıl kapasiteli süt ve süt ürünleri üretim tesisi bulunmaktadır. Diğer yandan Bayburt belediyesine bağlı olarak faaliyet yürüten 75 küçükbaş/gün, 150 büyükbaş/gün, 7634 ton/yıl üretim kapasitesine sahip et sanayi işletmesi ile özel sektöre ait bir adet kavurma üretim tesisi bulunduğu anlaşılmaktadır (Anonim, 2023c). Hayvancılığa dayalı sanayi işletmeleri, üretim sürdürülebilirliği, elde edilen ürünlerin değerinde pazarlanabilmesi ve oluşan katma değerlerin il içerisinde kalarak istihdama ve hasıla artışına katkı sağlayacağı açıktır. İlde 2019 yılı itibarıyla üretilen süt miktarı, 115.778 ton/yıl dikkate alındığında mevcut süt sanayinin bu üretimi değerlendirme noktasından da oldukça uzak olduğu anlaşılmaktadır (TÜİK, 2023f). İlde etkili olarak işleyen bir sanayi oluşturmadan hayvansal üretimde üretilen ürünlerin standardizasyonu, fiyatlanması, dağıtımı ve pazarlanması mümkün gözükmemektedir. Bu yapı üretimde gelenekselliği ve verimsiz işleyişi sürdürerek sektörün gelişme eğilim ve hızını düşüren önemli bir sorun olarak varlığını korumaktadır. İlde hayvancılığa dayalı sanayinin geliştirilmesi öncelikler arasına mutlaka alınmalıdır.

Tablo 12. Türkiye ve Bayburt ilinde yıllara göre Bitkisel Üretim ve Canlı Hayvan değeri.

Yıllar	Bayburt		Türkiye		Türkiye/Bayburt	
	Bitkisel Üretim Değeri (Bin TL)	Canlı Hayvan Değeri (Bin TL)	Bitkisel Üretim Değeri (Bin TL)	Canlı Hayvan Değeri (Bin TL)	Bitkisel Üretim Değeri, Oran %	Canlı Hayvan Değeri, Oran %
2017	65.572	284.710	135.885.136	117.796.767	0,04	0,24
2018	138.679	510.950	159.142.178	146.184.051	0,08	0,34
2019	200.136	759.336	197.455.884	165.318.007	0,10	0,45
2020	170.038	567.457	246.016.799	195.238.955	0,07	0,29
2021	133.909	725.101	306.373.402	238.675.430	0,04	0,30

Tablo 13. 2018-2022 yılları arasında Tarım ve Orman Bakanlığı Bayburt İl Müdürlüğü tarafından yapılan bazı desteklemeler.

Proje Adı	Destekleme Miktarı (TL)				
	2018	2019	2020	2021	2022
Buzağı Desteklemesi	13.497.000	8.953.051	11.930.225	12.650.350	10.249.118
Süt Desteklemesi	77.606	103.540	109.965	107.647	195.365
Anaç Koyun-Keçi Desteklemesi	493.075	459.650	459.650	1.233.085	1.743.150
Organik Hayvancılık Desteklemesi	23.270	12.630	12.630	112.080	42.420
Arılı Kovan Desteklemesi	447.690	615.420	615.420	873.760	1.162.990
Tazminatlı Hayvan Hastalıkları Desteği	1.346.576	1.613.610	653.926	391.758	790.998
Yem Bitkileri Desteklemesi	8.853.887	6.694.867	7.011.158	9.060.833	8.814.242
Mazot-Kimyevi Gübre ve Toprak Analizi Desteklemesi	5.053.817	6.556.176	8.478.259	9.888.400	34.728.306
Organik Tarım Desteklemeleri	42.124	23.528	31.241	18.631	9.367
Sertifikalı Tohum Kullanım Desteklemeleri	98.681	130.836	227.670	322.954	349.547
Hububat ve Baklagiller Fark Ödemesi Desteklemeler	205.203	262.196	689.886	353.381	525.202

EKONOMİK FAALİYETLER VE DESTEKLEMELER

Türkiye’de 2017-2021 yılları arasında bitkisel üretim ve canlı hayvan değeri sırasıyla %225 ve %202 oranda değer kazanmıştır. Bayburt’ta ise bitkisel üretim değeri beş yıl içerisinde %204 değer kazanmasına rağmen Türkiye ortalamasının altında kalmıştır. Canlı hayvan değerine ise bu dönemde %254 artış göstererek Türkiye ortalamasının üstüne çıkmıştır. Türkiye ve Bayburt’un bitkisel ve hayvansal üretim değerleri Tablo 12’de gösterilmiştir (TÜİK, 2023g).

Tüm dünyada olduğu gibi ülkemizde de tarım sektörünün desteklenmesine yönelik politikalar sürdürülmektedir. Bitkisel üretim ve hayvancılık özellikle gelişmiş ülkeler seviyesinde üretimi destekleyici politikalarla korunan sektörlerin başında gelmektedir. Özellikle son yıllarda değişerek gelişen dünya ekonomisi içerisinde ülkemizin sağlam bir yer kazanması ancak tarımsal üretimde uzun vadeli, kalıcı ve düşük maliyetli politikalar uygulamasıyla gerçekleşebilir. Bu sayede verim ve maliyet açısından diğer ülkelerle rekabet edilebilir bir konum kazanılmış olacaktır.

Bayburt ilinde Tarım ve Orman Bakanlığı tarafından bitkisel üretime destekleme ve hayvancılığı geliştirme çalışmaları ödemeleri kapsamında yem bitkileri desteklemesi, mazot-gübre desteklemesi, buzağı desteği,

süt desteklemesi ve anaç koyun-keçi desteklemesi gibi birçok başlık altında toplanmaktadır. 2018-2022 yılları arasında Bayburt’ta verilen destekleme ödemelerinin bir kısmı Tablo 13’de verilmiştir (Anonim, 2023d).

Tablo verileri incelendiğinde desteklemeler yıllar içerisinde genel olarak mutlak değer olarak artış sağlamış olmakla birlikte yaşanan enflasyon ve sektörün alt yapı olanakları ve işletme sermaye ihtiyacı, yatırım maliyetleri, birim maliyetler bir bütün olarak değerlendirildiğinde desteklemelerin genel hedefleri sağlayacak miktarda olmadığı anlaşılmaktadır. Özellikle yem bitkileri üretimi ve işletme ölçeklerinin büyümesinde oldukça önemli olan buzağı desteklemeleri özellikle artırılmalıdır.

HAYVAN HASTALIKLARI İLE MÜCADELE

Türkiye’nin Avrupa Birliğine (AB) katılım politikaları kapsamında hayvan sağlığı alanındaki hayvan hareketleri, hastalıkların kontrolü ve eradikasyonu öne çıkmaktadır. Hedeflenen politikaların gerçekleştirilebilmesi için hayvan sağlığı alanında rasyonel stratejilere yer verilmesi oldukça önemlidir. Buradan hareketle Türkiye’nin özellikle Doğu Anadolu ve Güneydoğu Anadolu bölgesinde sınır komşuları ile hayvan hareketlerinin kontrol altına alınarak kaçak hayvan giriş-çıkışlarının önlenmesi AB için önem arz etmektedir.

Bayburt ilinde 2016-2022 yılları arasında il

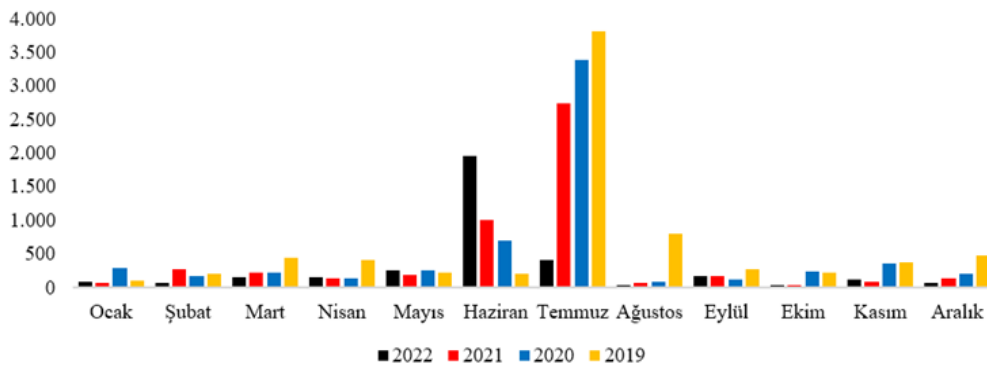
Tablo 14. Bayburt ilinden 2016-2022 yılları arasında il dışına sevk edilen hayvan sayıları.

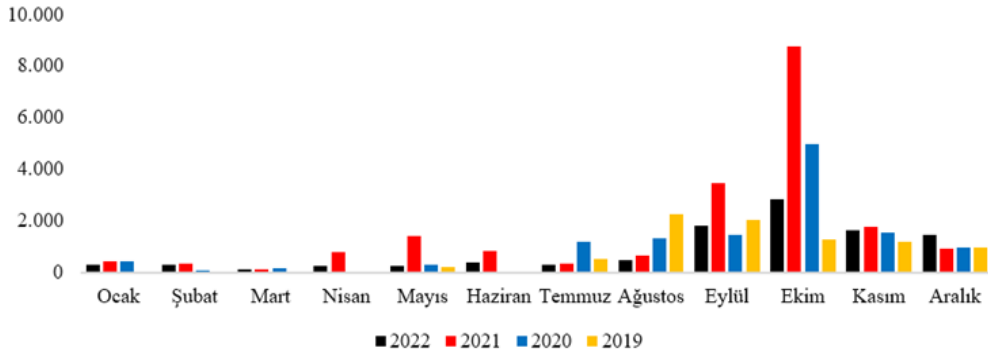
Yıllar	Büyükbaş Hayvan Sayısı	Sevk Edilen Büyükbaş Hayvan Sayısı	Oran, %	Küçükbaş Hayvan Sayısı	Sevk Edilen Küçükbaş Hayvan Sayısı	Oran, %
2016	87.032	9.948	11,43	48.200	6.109	12,67
2017	78.931	4.750	6,01	45.317	9.661	21,31
2018	98.060	5.515	5,62	48.787	9.179	18,81
2019	100.026	7.540	7,53	39.951	8.506	21,29
2020	87.182	6.142	7,04	50.688	12.499	24,65
2021	79.737	5.131	6,43	70.464	19.813	28,11
2022	78.568	3.511	4,46	80.514	10.062	12,49

dışına sevk edilen büyükbaş ve küçükbaş hayvan sayıları ve mevcut hayvan sayısına oranları karşılaştırmalı olarak Tablo 14’de gösterilmiştir. 2016 yılında 9.948 büyükbaş, 6.109 küçükbaş hayvan il dışına sevk edilmiştir. 2022 yılında ise il dışına sevk edilen küçükbaş hayvan sayısı 10.062’ye yükselirken büyükbaş hayvan sayısı ise 3.511’e gerilemiştir.

Gelişmekte olan ülkelerde yaşanan hayvan hastalıkları nedeniyle hayvansal ürün miktarında yaklaşık %30’luk bir kayıp yaşanmaktadır (Upton, 2004; Şentürk, 2015). Hayvancılık sektöründe yaşanan yüksek girdi maliyetleriyle beraber hayvan hastalıkları verim kaybı, ürün dengesizliği ve fiyat istikrarsızlığına yol açmaktadır. Hayvanların yüksek verimli ırk özelliklerine sahip olması ve genel durumlarının sağlıklı olması hayvansal üretim sektöründe başarının sağlanması açısından en önemli basamaktır (Günlü ve ark., 2006). Bu sayede işletme kârlılığının artması ülke ekonomisine de katkı sağlamaktadır. Aynı zamanda hayvan hastalıklarının

dış ticarete ithalat ve ihracat rakamlarına da olumsuz yansımaları bulunmaktadır. Bayburt’un mevcut hayvan varlığı çevre illere kıyasla düşük olmasına rağmen doğudan batıya ve güneyden kuzeye yapılan hayvan hareketlerinin geçiş güzergâhında yer alması ve çevre illere komşu olan mera alanları nedeniyle hayvan hastalıkları açısından riskli bölgede bulunmaktadır. İl düzeyinde meraya dayalı hayvancılık anlayışı sürdürüldüğü için özellikle Kurban Bayramı öncesinde daha sık olmak üzere dönemsel olarak hayvan hareketliliği gerçekleşmektedir (Şekil 4). Özellikle koyunculuk faaliyetlerinin yaklaşık %85-90’ı meraya dayalı olarak devam etmektedir. Küçükbaş hayvancılığın kârlı ve sürdürülebilir olması ancak mera alanlarından azami olarak faydalanılması ile mümkün olmaktadır. Ülke genelinde olduğu gibi Bayburt ilinde de kuzu doğumları yaz ve kış dönemine göre ilkbaharda yaşam gücünün daha iyi olması nedeniyle bu döneme karşılık gelecek şekilde işletmelerde koç katımı yapılmaktadır. Küçükbaş hayvancılıkta faaliyet gösteren yetiştiriciler genel olarak

**Şekil 4.** Bayburt ilinde 2019-2022 yılları arasında il dışına sevk edilen büyükbaş hayvanların aylara göre dağılımı.



Şekil 5. Bayburt ilinde 2019-2022 yılları arasında il dışına sevk edilen küçükbaş hayvanların aylara göre dağılımı.

kış öncesi doğan kuzuların il dışına pazarlamaktadır (Şekil 5). Tüketici sağlığını korumak, küresel rekabette yer alabilmek ve milli ekonomiye bölgesel olarak katkı sağlamak amacıyla hayvan hastalıklarının eradikasyonu veya insidansının düşürülmesine yönelik mücadele programları oluşturulması çok önemlidir. Bu kapsamda bölgede hayvan hastalıkları ile mücadele kapsamında öncelikle geçiş noktaları oluşturularak kaçak ve kontrolsüz hayvan geçişi engellenmelidir.

SONUÇ VE ÖNERİLER

Hayvansal üretim bir yandan giderek artan gıda güvenliği ve güvencesinin en temel kaynağı durumundadır. Bu yöndeki önem ve önceliği giderek artmaktadır. Diğer yandan küresel ısınma ve son yaşanan pandemi bu noktayı tüm dünyanın önceliği ve gıdada kendi kendine yeterli olma önceliğini düşündürmektedir. Genelde Türkiye özelinde ise Bayburt ili bu noktada, coğrafi konum ve yapısı, sahip olunan teknik ve bilimsel alt yapı, ülkenin ekonomik kaynakları ve gelişmişlik düzeyi hayvansal üretimin kendinden beklenen fizyolojik, ekonomik ve sosyal fonksiyonları yerine getirmede oldukça önemli olduğunu açıkça ortaya koymaktadır. Ancak sektörde yaşanan problemler ve bu problemleri ortadan kaldıracak ekonomi politikalarının yetersizliği, üretim kesiminin örgütsüzlüğü ve diğer faktörler sektörün ülke ve bölge ekonomisine olan katkılarını yerine getirmede arzulanan noktanın hayli gerisine düşürmektedir.

Sonuç olarak; Bayburt ilinde tarım ve hayvancılık ile uğraşan kesimin geleneksel yöntemleri devam ettirdiği gözlemlenmektedir. Tarım sektörü ve bir kolu olan hayvancılıktaki sorunların tespiti ve çözümü için kırsal kalkınma modellerinin geliştirilmesi

ancak bunların bölgenin sosyal gerçekleri ve verimliliği üzerinde kurulması gerekmektedir. Bölgedeki asıl sorunun küçük çaplı aile işletmeleri ve hayvancılıktan elde edilen ürünlerin pazarlanmasında yaşanan sıkıntılar olduğu görülmektedir. Bu konuda il düzeyinde tarım ve hayvancılığın korunması ve geliştirilmesi için yapılacak çalışmalar şu şekilde sıralanabilir;

1. Hayvancılık işletmelerinde küçük ölçekli işletme yapısının orta ve büyük ölçekli hale getirilmesi yönünde çaba gösterilmelidir.
2. Kooperatif ve birlik faaliyetlerinin destekleyerek entegre üretim tesislerinin kurulması teşvik edilmelidir.
3. Destekleme politikalarının ihtiyaçları karşılayacak ve elde edilen üretim miktarını artıracak şekilde bölgesel düzeyde yürütülmesi gerekmektedir.
4. Proje, hibe ve destek ödemelerinde belirli bir işletme büyüklüğü aranmalıdır.
5. İşletmelerde düzenli bir şekilde kayıtların tutulması desteklenmeli ve bu konu devlet teşviki kapsamına alınmalıdır.
6. Modern et ve süt işleme tesislerinin kurulması devlet desteği altında teşvik edilmelidir.
7. İhtisas işletmesi olarak hayvancılık faaliyeti yürüten işletmelerde üretimi teşvik edici ve özendirici destekleme modelleri oluşturulmalıdır.
8. Mera amenajmanı ve ıslah çalışmaları yapılmalıdır.
9. Yem bitkilerinin üretimindeki desteklemelerin sürdürülmesi gerekmektedir.
10. Bölgede üreticilerin sosyo-ekonomik şartlar dikkate alınarak hayvansal üretim miktarının artırılması yönünde atılacak adımlarda kredi ve finansman ihtiyacının

karşılanması gereklidir.

11. Kültür ırkı hayvan sayısının artırılması ve bu yönde ıslah ve suni tohumlama çalışmalarına önem verilmesi gerekmektedir.

12. Geleneksel üretim metodundan vazgeçemeyen yetiştiriciler esas odak noktası olacak şekilde modern üretim ve işletmecilik hakkında eğitim ve bilgilendirme faaliyetleri yürütülmesi gerekmektedir.

13. Hayvan hareketlerinin kontrol altına alınabilmesi için düzenli olarak geçiş güzergâhlarındaki kontrol noktalarında denetimler sıklaştırılmalıdır.

14. Bölgede endemik olarak seyreden bulaşıcı Şap, Brucella, Şarbon ve Yanıkara gibi bulaşıcı hayvan hastalıkları konusunda yetiştiricileri bilinçlendirmeye yönelik projeler uygulamaya konulmalıdır.

15. Hayvan hastalıkları ile mücadele kapsamında aşılama çalışmaları ve koruyucu veteriner hekimlik hakkında bölge halkının bilinçlendirilmesi gerekmektedir.

KAYNAKLAR

Acar, Z., Tan, M., Ayan, İ., Onal Aşçı, Ö., Mut, H., Başaran, U., Gülümser, E., Can, M. & Kaymak, G. (2020). Türkiye’de Yem Bitkileri Tarımının Durumu ve Geliştirme Olanakları. Türkiye Ziraat Mühendisliği IX. Teknik Kongresi Bildiriler Kitabı-1, Yay. Haz. TMMOB Ziraat Mühendisleri Odası, Ankara, s.529-553.

Akpınar, R., Özsan, M. E. & Taşçı, K. (2012). Doğu Anadolu Bölgesi’nde hayvancılık sektörünün rekabet edebilirliğinin analizi. GUSBID, 5, 198-214.

Anonim (2023a). Coğrafi yapı. Erişim Adresi: <http://www.bayburt.gov.tr/cografi-yapi>.

Anonim (2023b). İşletme/Hayvan Sayısı Raporu. Erişim Adresi: <https://hbs.tarbil.gov.tr/>.

Anonim (2023c). Gıda Güvenliği Bilgi Sistemi. Erişim Adresi: <https://ggsb.tarim.gov.tr/>.

Anonim (2023d). Çalışma Raporları. Erişim Adresi: <https://bayburt.tarimorman.gov.tr/Menu/32/Calisma-Raporlari>.

Arslan K. (2005). Bölgesel kalkınma farklılıklarının giderilmesinde bir araç: Bölgesel planlama ve bölgesel kalkınma ajansları. İstanbul Ticaret Üniversitesi Sosyal Bilimler Dergisi, 4, 275-294.

Atasever, M., Günlü, A., Aydın, E. & Yıldız, A. (2013).

Doğu Anadolu Bölgesi’nde hayvansal üretimin genel değerlendirmesi ve çözüm önerileri. Atatürk Üniversitesi Veteriner Bilimleri Dergisi, 8(2), 174-191.

Davran, M. K., Özalp, B., Tok, N. & Öztornacı, B. (2017). Türkiye’de kırsal gençlik açısından istihdam ve tarımsal istihdamın geleceği. GAD, 5(13), 169-189.

Dellal, İ., Ege, H. & Tan, S. (2001). Türkiye’de Mısır Arz Talep ve Dış Ticareti. Türk-Koop Ekin, 5(16), 64-69.

Dinçer, B., Özaslan, M. & Kavasoglu, T. (2003). İllerin ve Bölgelerin Sosyo-Ekonomik Gelişmişlik Sıralaması Araştırması. DPT Yayınları.

Doğan, Z., Arslan, S. & Berkman, A. (2015). Türkiye’de tarım sektörünün iktisadi gelişimi ve sorunları: Tarihsel bir bakış. Niğde Üniversitesi İktisadi ve İdari Bilimler Fakültesi Dergisi, 8(1), 29-41.

Eğilmez, M. (2016). Makro ekonomi. İstanbul, Turkey: Remzi Kitabevi.

Erbay, R. (2013). Ekonomik kalkınmada tarımın rolü: Türkiye üzerine bir değerlendirme. BJSS, 2(4).

Günlü, A., Atasever, M. & Karakaya, Y. (2006). Erzurum ili hayvancılığının yapısal özellikleri ve yakın gelecekteki durumu üzerine genel değerlendirme. Atatürk Üniversitesi Veteriner Bilimleri Dergisi, 1(3), 55-68.

Sav, O. & Sayın, C. (2018). Tarımda kalma eğilimini etkileyen başlıca faktörlerin genel bir değerlendirmesi. KSÜ Tarım ve Doğa Dergisi, 21, 190-197.

Semerci, A. & Kurt, C. (2006). Türkiye’de Yem Bitkileri Tarımının Önemi. Hasad Hayvancılık Dergisi, 21, 42-49.

Sezen, I., Yılmaz, S. & Külekçi, A. E. (2012). Ekoturizm için öneri alanlarıyla Bayburt. Kahramanmaraş: I. Ulusal Akdeniz Çevre ve Orman Sempozyumu, Kahramanmaraş, 26-28.

Şentürk, B. (2015). Türkiye’de salgın hayvan hastalık sorunu ve yeni model önerileri. Harran Üniv Vet Fak Derg, 4(1), 27-29.

Topal, R. Ş. (2010). Tarım Sektörünün Topluma Karşı Sorumlulukları. Trakya Üniversitesi Sosyal Bilimler Dergisi, 12(1), 1-31.

TÜİK, (2023a). Adrese Dayalı Nüfus Kayıt Sistemi

- Sonuçları. Erişim Adresi: <https://biruni.tuik.gov.tr/medas/?kn=110&locale=tr>.
- TÜİK, (2023b). Tarım ve Orman Alanları. Erişim Adresi: <https://data.tuik.gov.tr/Kategori/GetKategori?p=tarim-111&dil=1>.
- TÜİK, (2023c). Bitkisel Üretim İstatistikleri. Erişim Adresi: <https://biruni.tuik.gov.tr/medas/?kn=110&locale=tr>.
- TÜİK, (2023d). İl Bazında Gayrisafi Yurt İçi Hâsıla, Cari Fiyatlarla. Erişim Adresi: <https://data.tuik.gov.tr/Bulten/Index?p=Il-Bazinda-Gayrisafi-Yurt-Ici-Hasila-2020-37188>.
- TÜİK, (2023e). Dış Ticaret İstatistikleri. Erişim Adresi: <https://data.tuik.gov.tr/Kategori/GetKategori?p=Dis-Ticaret-104>.
- TÜİK, (2023f). Hayvancılık İstatistikleri. Erişim Adresi: <https://biruni.tuik.gov.tr/medas/?locale=tr>.
- TÜİK, (2023g). Tarımsal Ürün Fiyatları ve Üretim Değerleri. Erişim Adresi: <https://biruni.tuik.gov.tr/medas/?kn=110&locale=tr>.
- Upton, M. (2004). The role of livestock in economic development and poverty reduction. Pro-Poor Livestock Policy Initiative Working Paper 10, FAO, Rome.
- Uzundumlu, A. S. (2012). Tarım sektörünün ülke ekonomisindeki yeri ve önemi. Alinteri J of Agr Sci, 22(1), 34-44.