



idealkent ©

ISSN: 1307-9905 E-ISSN: 2602-2133

DOI: 10.31198/idealkent.1400419

Araştırma Makalesi / Research Article

Sayı Issue 43, Cilt Volume 16, Yıl Year 2024-1, 109-152

# Mimarsız Mimarlığın Karakteristik Özellikleri ve Temsili Bir Örnek: Yukarı Kavrun Yayla Evleri

Mutlu Oral<sup>1</sup>

ORCID: 0000-0003-3024-1625

Nazlı Ferah Akıncı<sup>2</sup>

ORCID: 0000-0002-3628-3132

## Öz

Mimarsız mimarlık, binlerce yıldır var olan ve halk yapı sanatına dair özgün değerler taşıyan bir olgudur. Bu yapı kültürü, sosyo-kültürel faktörler ve çevresel etkilerle şekillenir ve sosyo-ekonomik açıdan sürdürülebilir özelliklere ve çevresel sorunlara çözüm üretme yeteneğine sahiptir. Halkın ihtiyaçlarına cevap vermek amacıyla ortaya çıkan bu mimari dil, aynı zamanda halk tarafından inşa edilir ve yaşatılır. Bu önemli olgunun anlaşılması, çevreye duyarlı bir bakış açısı geliştirilmesi ve bunun günümüz mimarlık anlayışına uyarlanması önemlidir. Bu çalışmada, mimarsız mimarlığın, mimarlık dünyasına ve mimari tasarım eğitimine rehberlik edebileceği düşüncesiyle bir araştırma yapılmıştır. İlk bölümde, kavramsal içeriğe dair yazın tartışılmıştır. İkinci bölüm, bu kültüre temsili bir örnek olarak Rize/Çamlıhemşin'deki Yukarı Kavrun Yaylası'nda gerçekleştirilen saha çalışmasını içermektedir. Saha çalışmasından elde edilen veriler çizim, fotoğraflama, kişisel gözlem ve yorumlama, grafikleştirme teknikleri kullanılarak incelenmiş ve üçüncü bölümde mimarsız mimarlığın önemi saha çalışmasından elde edilen veriler ışığında değerlendirilmiştir.

**Anahtar sözcükler:** Mimarsız mimarlık, vernaküler mimarlık, sürdürülebilirlik, Yukarı Kavrun Yaylası

<sup>1</sup> Doktora Öğrencisi, Yıldız Teknik Üniversitesi, E-posta: mutluoral@gmail.com

<sup>2</sup> Prof. Dr., Yıldız Teknik Üniversitesi, E-posta: ferahakinci@gmail.com



# A Representative Example on the Characteristics Quality of Architecture without Architect: Houses in Yukarı Kavrun Plateau

Mutlu Oral<sup>3</sup>

ORCID: 0000-0003-3024-1625

Nazlı Ferah Akıncı<sup>4</sup>

ORCID: 0000-0002-3628-3132

## Abstract

*Architecture without architect is a phenomenon that has encompassed the folk art of building for thousands of years, harboring unique values. This architectural culture is shaped by socio-cultural factors and environmental influences, holding the potential to offer sustainable solutions to socio-economic challenges. Emerging to address the needs of the people, this architectural language is both constructed and preserved by the community itself. Understanding this significant phenomenon, developing an environmentally conscious perspective, and adapting it to contemporary architectural understanding are of paramount importance. This study was conducted with the belief that "architecture without architects" can guide the world of architecture and architectural design education. The first section discusses the conceptual content. The second section involves fieldwork conducted in Yukarı Kavrun Plateau in Rize/Çamlıhemşin, serving as a representative example. Data obtained from this fieldwork was analyzed by using drawings, photography, personal observations and interpretations, and graphic techniques. In the third section the significance of the phenomenon was evaluated, which is based on the field study.*

**Keywords:** Architecture without architect, vernacular architecture, sustainability, Yukarı Kavrun Plateau

<sup>3</sup> PhD Candidate, Yıldız Technical University, E-mail: mutluoral@gmail.com

<sup>4</sup> Prof. Dr., Yıldız Technical University, E-mail: ferahakinci@gmail.com

## Giriş

Rudofsky (1968) “Architecture Without Architects” kitabının giriş yazısında, mimarlık tarihyazımının önyargılı bir bakış açısına ve bazı subjektif sebepler yüzünden dışlayıcı bir tutum ile sınırlandırılmış bir kapsama sahip olduğunu söylemektedir. Rudofsky’e göre, tarih yazarlarının ele almaya değer gördüğü konular, Avrupa, Mısır ve Anadolu’nun bazı bölgeleri ve mimarlığın sadece geç dönemleridir. Daha da önemlisi Rudofsky, bu ön yargılı tutumun sosyal açıdan da güdüldüğünü, güç ve zenginlikle kuşatılmış, asil yapı sanatı dışında, gerçek anlamda “halk”a ait olana dair hiçbir şey söylenmediğini iddia etmektedir (Rudofsky, 1968).

Rudofsky için “Mimarsız Mimarlık” olgusu mimarlık tarihyazımının sahip olduğu bu dar görüşlü bakış açısını yıkabilecek bir güce sahiptir. Vernaküler, anonim, spontan, yerel veya kırsal gibi benzer isimlerle anılan bu olgu, mimarlık tarihine dair tüm ezberleri bozmamıza yardımcı olabilir (Rudofsky, 1968). Rudofsky’nin 1964 yılında MoMA’da yaptığı sergi ve yazdığı kitap<sup>5</sup> sonrasında günümüze kadar geçen süreç içerisinde, mimarsız mimarlığa dair tutumun farklılaşmış olduğunu söyleyebiliriz.

Mimarsız mimarlık, farklı isimler altında son elli sene içerisinde birçok bilimsel çalışmaya, araştırmaya ve kitaba konu edilmiştir. Dünyanın bir çok yerinde konu üzerinde konferanslar düzenlenmekte ve mimarlık eğitime entegre edilmektedir. Bunlardan önem arz eden bazı çalışmalar şunlardır; *Architecture for the Poor: An Experiment in Rural Egypt* (Fathy, 1969), *Illustrated Handbook of Vernacular Architecture* (Brunskill, 1978), *Architettura Primitiva* (Guidoni, 1979), *Dwellings* (Oliver, 2003), *Vernacular Architecture* (Glassie, 2000), *Atlas of Vernacular Architecture of the World* (Vellinga, 2007), *The End of the Vernacular: Anthropology and the Architecture of the Other* (Vellinga, 2011), *Vernacular Design: A Discussion on Its Concept* (Fi-

---

<sup>5</sup> Sergiye dair MoMA’nın basın açıklaması bahsi geçen itirazları dile getirmektedir: “Bu sergi 11 Kasım 1964’ten 7 Şubat 1965’e kadar MoMA’da sergilenmiştir. 100 büyük siyah-beyaz fotoğrafta, vernaküler mimariyi, manzaraları ve insanları göstermiştir. Metin veya açıklamalar olmadan gösterilen sergi, ziyaretçilere, yerli yapı geleneğini gösteren mimari modernizmin fikirleriyle tamamen zıt olan imgelerle yüzleşmelerini sağlamıştır. Sergi büyük eleştirilere maruz kalsa da, NYC MoMA tarihindeki en başarılı sergilerden biri haline gelmiştir” (Rudofsky, 1964).

nizola, 2012), *Vernacular Architecture and Typology* (Petruccioli, 2016). Bu çalışmalarda konuyla alakalı, mimarsız mimarlığın kronolojik gelişim süreçleri, sosyolojik ve felsefi tanımlamalar-tartışmalar, teknik, detay ve yapım şemaları, yer ve kültür ile alakalı analizler yer almaktadır.

Ülkemizde de son zamanlarda doktora ve yüksek lisans seviyelerinde enformal mimarlık üzerine yapılan çalışmalarda oldukça artış gözlenmekle beraber, *Biçimlendiren Etkenler Açısından Doğu Karadeniz Kırsal Kesiminde Geleneksel Evlerin Yapı Özellikleri* (Sümerkan, 1990), *Halk Yapı Sanatı* (Bektaş, 2001), *Türk Evi / Gözlemler Yorumlar* (H. Yürekli, F. Yürekli, 2005), *Geleneksel Yapılar ve Mekanlar* (Eyüce, 2005), *Barmaktan Öte: Anadolu Kır Yapıları* (Aran, 2000), *Doğu Karadeniz'de Kırsal Mimari* (Batur, 2005), *Tarihten Günümüze Anadolu'da Konut ve Yerleşme* (Sey, 1999), *Geleneksel Türk Mimarisinde Yapım Sistemi ve Elemanları* (Tayla, 2007), *Köyde Mimari Doğu Karadeniz* (Özgüner, 1970) gibi çalışmalar önemli katkılarda bulunmuştur.

Özetle, erken 21. yüzyıl ve öncesine nazaran, mimarsız mimarlık olgusu günümüzde tüm dünyada farklı açılardan, sistematik ve bilimsel bir şekilde incelenmektedir. Paul Oliver'a göre bunun sebebi, mimari ve toplumsal açıdan değer taşıyan birçok vernaküler yapının resmi olarak "standart altı" kabul edildiği, resmi yetkililer tarafından "ilerleme" ve "gelişme"yi engelliyor olduğu düşünüldüğü ve doğal afetler sebebiyle yıkım tehdidi altında olmasıdır. Bu tehdidin farkında olan akademisyenler ve bilim insanları, vernaküler mimariyi neden korumamız gerektiği üzerine çalışmalarını hiç olmadığı kadar arttırmıştır (Oliver, 2003).

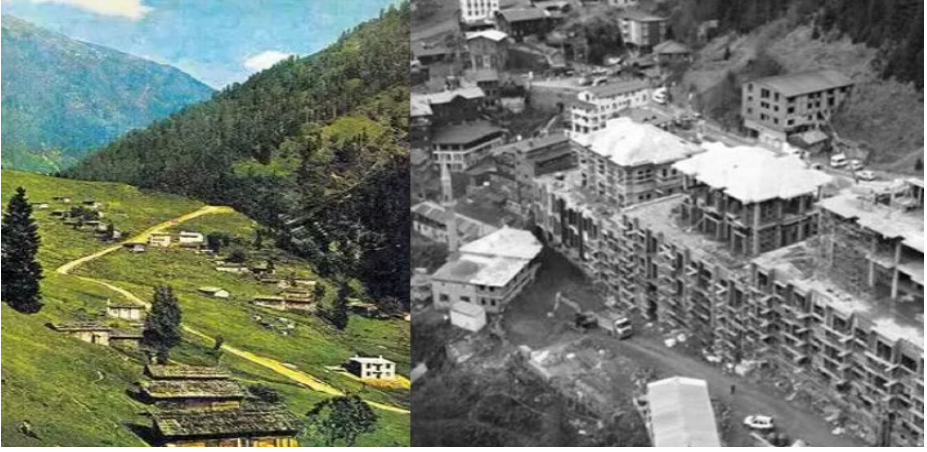
Bu nedenlerle günümüzde, küresel ölçekte önem arz eden konulardan biri olduğu söylenebilir. Ülkemizde de tarihsel, kültürel ve mimari anlamda oldukça değerli yaşam alanlarında, özellikle son yıllarda gerçekleşen hızlı deformasyon sebebiyle mimarsız mimarlık ve benzer olgularla alakalı bilimsel çalışmaların arttırılması gerekmektedir. Böylece ülke gündeminin en önemli sorunlarından biri olan rant ve kâr odaklı, sürdürülebilir olmayan, doğal ortamları yok eden, kısa ömürlü yapı politikalarına karşı bilimsel savlar içeren, sebep-sonuç ilişkilerini tartışabilen bir karşı direnç oluşturulabilir.

Turner "Freedom to Build: Dweller Control of the Housing Process" adlı çalışmasında, mimarların ve resmi idarelerin buyurgan tutumlarını terk edip, yerel halkın yaşam alanları ve mimari çevreleri hakkındaki isteklerine daha fazla önem vermeleri gerektiğini düşünmektedir (Turner, Fichter, 1972). Turner'ın bahsettiği durumun gerçekleşebilmesi toplumsal bir sorumluluktur ve bu sorumluluğun büyük bir kısmı, mimar kökenli

mimarlık arařtırmacılarının yanı sıra, toplum bilimciler, sosyal antropologlar, coğrafyacılar, folkloristler ve vernakülaristlerdir (Dağıstanlı, 2007). Bu çalışmanın temel amaçlarından biri, bahsi geçen toplumsal sorumlulukla doğrudan ilişkilidir.

Çalışma alanı ile ilgili aktüel koşulları belirtmek anlamlı olabilir. 2012 yılından bu yana T.C. Sanayi ve Teknoloji Bakanlığı, Doğu Karadeniz Projesi Bölge Kalkınma İdaresi Başkanlığı tarafından sürdürülen Yeşil Yol Projesinin ana hedefi, Samsun'dan Artvin'e kadar "turizm merkezi" olarak görülen noktaların üst kottan asfalt yollarla birbirine bağlanmasıdır. Bu proje ile 38 adet turizm merkezi, 2600 km asfalt yol, 1 milyon 325 bin metre kare inşaat yapılması planlanmıştır. Projenin tamamlanması halinde turizm merkezi olarak görülen yayla yerleşkeleri, gerekli inşaatın (özellikle 8 metrelik yol genişlikleri) yapılması için tüm doğal yapısını yitirme tehlikesiyle karşı karşıyadır. Bununla birlikte, inşaat kaynaklı ortaya çıkacak yüksek karbondioksit emisyonu, kırlık alanlarda oluşacak sıcaklık farkı ve asfaltla kaplanan alanlar yüzünden yağmur sonrası yüzey akıntısının artışı gibi çok önemli çevresel krizleri beraberinde getirmektedir (Çalışkan, 2017).

Yol projesi güzergâhında bulunan Ayder Yaylası'nın (Şekil 1) geçirdiği yapısal dönüşüm sonrasında özgün mimari karakteri ve doğal yapısı tahrip edilmiştir. Yukarı Kavrun Yaylası da Yeşil Yol Projesi kapsamında yer alan "turizm merkez"lerinden biri olmakla birlikte, projenin ilk ayağıdır. Yukarı Kavrun halkı yolun yaylalarından geçmemesi için birçok eylem yapmıştır. Yerel halka yaşam alanlarını, kültürlerini ve hukuki haklarını korumaları adına destek olmak, sadece fiziki olarak yanlarında olmak, direnişlerine katılmak anlamına gelmemelidir. Bunun birçok etkili yolundan biri de bu değerli yaşam alanlarını bilimsel yöntemler ve bulgular ile literatüre dâhil etmek ve tartışmaya açılmasına yardımcı olabilmektir. Bu sebeplerle, mimarsız mimarlık olgusunun tanımına ve özelliklerine dair bir tartışmayla beraber, Yukarı Kavrun Yayla yerleşkesinin genel yerleşim, mekânsal organizasyon ve çevresel etkenler üzerine morfolojik bir analiz çalışması yapılmıştır.



**Şekil 1.** Yeşil Yol Projesi kapsamında bulunan Ayder Yaylası'nın "Gelişim Bölgesi" ilan edildikten sonra uğradığı dönüşüm (Yapı Medya, 2017; Yeşil Gazete, 2022).

### **Çalışmanın Amacı**

Yukarı Kavrun Yaylası'nın Ayder Yaylası gibi doğal dokusunun uyumsuz bir yapılaşmayla gelecekte olası tahribatına karşılık bilimsel savlar üretmek adına, görsel anlatım teknikleri de kullanılarak mimari ve çevresel analiziyle birlikte, bilimsel bir değerlendirme yapmak bu çalışmanın temel amacıdır. Bu amaç doğrultusunda, analize altlık oluşturmak üzere, mimarsız mimarlık meselesinin yazın alanında nesneleştirilme biçimleri incelenmiş ve saha çalışmasından elde edilen bulgular ile karakteristik özelliklerine dair örneklemeli bir inceleme yapılmıştır. Bu sayede, kültürel bir miras olarak, mekânsal niteliklerin, görsel ve yazılı verilerin arşivlenerek, günümüz mimarlık/bilim dünyasına, mimarlık eğitime ve yapı politikalarına örnek oluşturması ve bir sonraki kuşaklara aktarılması hedeflenmiştir.

## **1. Mimarsız Mimarlık**

### **Mimarsız Mimarlığın Tanımı**

Rudofsky 1964'te MoMA'da yaptığı sergiye "Mimarsız Mimarlık" ismini vermeyi tercih etmiştir. Mimarsız mimarlık; geleneksel, kırsal, yerel, halk, anonim, egzotik, halk, spontane mimarlık gibi bir çok benzer kavramla biraraya gelebilir (Rudofsky, 1964). Örneklerine egzotik mimari içerisinde de geleneksel mimari içerisinde de rastlanabilir. Mimarsız mimar-

lık tüm bu kavramları tek bir potada eritmektedir. Böylesine geniş bir içeriğe sahip mimarlık üretmek biçimini tanımlamaya çalışırsak, Rudofsky'ye bir gönderme ile şöyle ifade edilebilir: "Mimar-müellif fikrini barındırmayan soysuz yapılar antolojisidir."

Pevsner'in ünlü "Bir bisiklet sundurması yapıyken, Lincoln Katedrali mimari bir eserdir" (Pevsner, 1943) ifadesiyle yapılan tanım esas alındığında, iki örnek içerisinde bu kapsama dâhil edilebilecek olan daha çok bisiklet sundurmasıdır. Çünkü bisiklet sundurması basit bir ihtiyaca yöneliktir, hayata geçirilmesi büyük bir mimari esere kıyasla daha kolaydır, bir kişi veya topluluk kendi imkânları çerçevesinde bu yapıyı hem tasarlayabilir hem de üretebilir ve bu üretimi yaparken herhangi bir uzman istihdamına da ihtiyaç duymayabilir. Bu açılardan bakıldığında –ki Pevsner'in kalın bir çizgiyle ayırdığı "mimarlık" niteliği taşıyan birçok eser de vardır- mimarsız mimarlık derlemesi çok geniş ve çeşitli bir kataloğa sahiptir. Hayvan kemikleriyle yapılmış barınaklardan başlayan ve günümüzde de dünya nüfusunun büyük bir kısmının devam ettirdiği bir pratik biçimdir. Oliver'a göre bu oran -içinde 800 milyon barınağın da yer aldığı- dünyadaki tüm yapıların yüzde 90'ıdır ve çok küçük bir oran mimarlar tarafından tasarlanmıştır (Oliver, 2003).

Bu oranın yüksek olmasının temel sebebi, pratiğin halk tarafından yürütülüyor olmasıdır. Halklar genel olarak ellerinde ne varsa onunla yetinmek zorundadır. Barınakların biçimi ve mekânsal organizasyonu, yapı malzemelerinin bulunabilirliği, yerel iklimin doğası ve sosyoekonomik gerçekler tarafından kısıtlanır (Tuan, 1989). Bu koşullar dünya nüfusunun büyük çoğunluğu için geçerlidir. Aslında bir gelenek olarak sürdürülen veya içine doğulan şey olarak gözüken bu durum, basit bir yaşantıyı tanımlamaz. Çünkü pratiğin kendisinde, bahsedilen maddi ve sosyal koşullarla beraber, hemen hemen her şeyin belli bir amacı ve gerekçesi olmak zorundadır.

Genellikle basit bir yapıyı tanımlamak için kullanılan mimarsız mimarlık, oldukça karmaşık bir kavram olabilir. İçerdiği her bölüm, koşullara en uygun olduğu biçimiyle düşünülür (Rodger 1974). Örneğin Knapp (2000), Çin geleneksel yapıları için şu saptamaları yapar: "Barınaklar sadece doğal kuvvetlerin yarattığı sert koşullardan insanları koruyan yapılar değildir, gerçek anlamda insanlaşmış alanlardır. Aile düzenini ifade etmek ve sosyal-etik normların, inançların ve değerlerin oluşturduğu desene rehberlik etmek için yapılmışlardır." Bu sebeple, genellikle yapı sanatında profesyonel olarak eğitilmemiş kişilerin ürünü olan uygulamaları veya

yapıları tanımlamak için kullanılır, ancak temelde bir toplum tarafından doğru veya "en iyi" yol olarak kabul edilmiştir (Noble, 2014).

Bu pratik ya da gelenek zamansızdır, gelişim göstermez, çünkü ortak bir anlayışın ürünüdür. Bir ideal olarak "doğruluk" değeri atfedilmiştir ve içinde yer alan zanaat, bir inanç haline dönüştürülmüştür (Oliver, 2003). Çeşitli toplumlara ait yapı biçimlerine, yapısal veya formel bir bakış açısı getirerek, onları sadece yapım tekniklerine ve formlarına göre sınıflandırmak bir hatadır. Vernaküler yapıları inşa eden toplulukların, çevreye, kültürel değerlere ve toplumsal ihtiyaçlara nasıl cevap verdikleri bağlamında değerlendirmek daha sağlıklı bir bakış açısı olabilir (Oliver, 2006).

Alışkanlık biçimi olarak nesiller tarafından sürdürülür. Bu nesiller ev, arazi ve yer ile alakalı güçlü aidiyetler kurar ve kendi kimlik ve karakterlerini de bu duyguyla beraber geliştirirler. Bu aktarım topluluklarda çeşitli beceri ve yetkinliklerin oluşmasına sebep olur ve yapılardaki biçimsel ve işlevsel bütünlüğün güzelliğine yansır. Böylece bu tatmin edici durum bir yok oluş veya tümüyle dönüşüme kadar, gelecek nesillere aktarılmaya devam eder.

Müellifsiz mimarlık pratiğini etnik, bölgesel ve yerel lehçeleri ile halkın mimari dili olarak anlamlandırmak mümkündür. Bazen popüler mimarlık ile yana yana getirilse de yanlış bir ilişki kurma biçimi olduğu söylenmelidir. Bir ayırım yapılması gerekirse popüler mimari halk için tasarlanmış banliyöler, ana caddelerde hizmet veren kamu binaları olabilir, fakat mimarsız mimarlık "halk" tarafından üretilmiş yapılardan oluşur (Oliver, 2006).

Halka ait olduğu söylendiğinde belirtilmek istenen şey, akademik şemaları egemen kılan ilerleme karşısında, sıradanlık ve gelenek ile karşı çıkmalarıdır. Halk yapıları farklı bir erdem dünyasına sahip olmakla beraber, onları incelemek, kapsayıcı olma eğiliminde olduğu için kültürel çeşitliliği içerir. İhmal edileni çalışmaya davet ederek, farklılık ve çatışmanın gerçekliğini kabul etmeye yöneliktir (Glassie, 2000). Willim R. Polk'un deyimiyle, karşılaştığı "ezici, hatta dehşete düşüren problemler" karşısında "sosyal ihtiyaçlara ve ruhun beslenmesine" yönelik bir deneyimler silsilesidir (Fathy, 1969). Düşünsel stillerle alakası yoktur, daha çok yapı tekniklerinin sıkıntısı altında barınak inşasının evrensel ethosuna işaret eder. Yani doğrudan yapmanın ilkel bir biçimi ve etkinliğidir. Frank Lloyd Wright bu etkinlik için, gerçek ihtiyaçlara verilen bir cevap olduğunu ve yerel insanlar tarafından yerel bir duygu ile uygulandığını ifade eder. Bu ifade, uygulayıcılarını yönlendirenin zekâ değil, bir tür toplumsal



sezgi/uzlaşa olduğu manasını sızdırır. Bu sebeple Wright, yüksek ve akademik bir bilinçle inşa edilmiş Avrupa genelindeki tüm güzel yapılardan daha fazla çalışılmaya değer olduğunu düşünmektedir (Oliver, 2003).

Mimarsız mimarlık kavramının vernaküler, yerel, geleneksel, ilkel mimarlık gibi benzer kavramların içerikleri de göz önünde bulundurularak ortaya koyulan bazı önemli ve özetlenmiş özellikleri ise şu şekildedir:

- Bir biçim haline gelmiş yaşamdır (Wright, 1954).
- Kişi veya toplum mimarsız mimarlık yapılarıyla içsel bir etkileşim içindedir. İnsanlar yapılara biçim verirken, yapılar da toplumları biçimlendirir (Ertürk, 1977).
- Yabancılaşma içermez, saftır (Finizola, Coutinho, Cavalcanti, 2012).
- Yapı kullanıcı gereksinimlerine en uygun mekânı deneyerek, tecrübe ederek geliştirir (Fereebie, 1975).
- Yapılar ekonomik, kültürel, tarihsel, fiziksel ve toplumsal değerlere ilişkin kurullarla elde edilir (Yücel, 1979).
- Geleneksel kültürlerin zaman içinde oluşturduğu ve nesilden nesle aktardığı gelenekler aracılığıyla oluşur (Eyüce, 2005).
- Mekân, davranış biçimlerinin tamamlayıcı bir parçasıdır (Broadbent, 1973).
- Sosyo-ekonomik sürdürülebilirlik ve yaşam kalitesini yükseltmek adına doğal çevre bir sermaye olarak kullanılır (Sev, 2009).
- İnsanların doğayı algılama biçimlerini, bu algı sonucu ona yükledikleri anlam ve değerleri içermektedir (Çekül, 2013).
- Çoğunlukla bulunduğu çevreden sağladığı yerel malzemeler ile üretilir; bir kıtlık ekonomisidir; çevresi ve bölge iklimine uyum gösterir (Bleijenberg, 2012).
- Kuşaktan kuşağa aktarılan ustalık ve temel yapı ilkeleri, doku bütünlüğünü sağlamaktadır (Hersek, 2000).
- Kurumsal ve estetik iddialar barındırmaz, çevresi ve bölge iklimine uyum gösterir, başka kişilere ve dolayısıyla tüm çevreye saygı gösterir (Rapoport, 1969).

## 2. Mimarsız Mimarlık Olgusuna Dair Temsili Bir Örnek: Yukarı Kavrun Yaylası

“Mimarsız mimarlık nedir? Neden önemlidir ve hangi sebeplerle çalışılmalıdır?” gibi oldukça genel ve sürükleyici olabilecek soruları burada tartışmak,

bu metnin sınırları dışında durmaktadır. Aksine, bu çalışma, mimarsız mimarlık hakkında yazın alanının incelenmesini ve bu olguya dair temsili bir örnek analizi yapmayı tercih etmiştir. Çalışmada, yazın incelemesinde yürütülen tartışmada ortaya çıkan kavramsal çerçevenin, müellifsiz mimarlık yapı antolojisinin içinde yer aldığı düşünülen Yukarı Kavrun Yaylası'nda gerçekleştirilen saha çalışmasından elde edilen veriler ve bu veriler üzerinden yapılan değerlendirmelerle birlikte ele alındığında somut bir düzleme oturacağı düşünülmüştür.

## Yöntem

Seçilen yerleşke ve yapıların analizleri için gerekli veriler, literatür incelemesi ve saha çalışması yapılarak elde edilmiştir. 2020 yılında Çamlıhemşin ilçesine gidilerek bölgedeki yaylalarda incelemeler yapılmıştır. Alan incelemesinden sonra yayla yerleşkeleri içerisinde Yukarı Kavrun yaylası çalışma alanı olarak seçilmiştir. Saha seçimine dair kıstaslar aşağıdaki gibi şekillenmiştir:

- Yapılar herhangi bir projelendirme ve resmi izne tabi olmadan yapılmıştır.
- Yapıların mimar-müellifleri yoktur. Günümüze yakın bir zamanda yapılan evler haricinde kalan tüm evler, yapı kullanıcıları, malzeme ustaları ve yerel halk tarafından imece usulü inşa edilmiştir.
- Yapıların tamamı doğayla uyumludur.
- Evler buldukları bağlama göre biçimlenmiştir. Çevresel koşullar ile yapı tipolojileri arasında sıkı bir ilişki vardır.
- Küresel ölçekte benzerlerine rastlayabilirken, aynı zamanda buldukları çevre ve kültür sebebiyle özgün ve benzersiz karakteristiklerine sahiptirler.
- Zamanla büyük ve/veya küçük ölçekli yapısal dönüşümler geçirmektedirler.
- Yapı kullanıcıları doğayla ve yerel kültürle iç içe geçmiş kişilerdir.
- Çalışma alanı ile ilgili daha önce bilimsel bir çalışma gerçekleştirilmemiştir.

Yerleşkeden detaylı mekânsal ve yapısal analiz için 3 yayla evi seçilmiştir. Bu evlerin seçiminde şu ölçütler dikkate alınmıştır:

- Çok fazla değişikliğe uğramamış, özgün olan,

- Doğu Karadeniz bölgesi yöresel mimari karaktere sahip olan,
- Mekânsal olarak yaşanurluluğunu yitirmemiş, yıkık halde olmayan, içinde bir ailenin yaşadığı evler seçilmiştir.

Analiz için, yerleşim dokusunun özellikleri, tekil evlerle ilgili plan tipolojisi, mekânsal düzenleme, malzeme kullanımı, yerel iklim ve doğal çevre ile ilişkilerine dair genelden özele doğru bilgiler eşliğinde morfolojik bir yaklaşımla görsel algılamaya dayalı bir yöntem oluşturulmaya çalışılmıştır. Çizimlerden, fotoğraflardan, eskizlerden ve grafik çalışmalarından yararlanılarak tablolar oluşturulmuştur.

Analiz çalışması 2 parçaya bölünmüştür:

**Genel Yerleşim Analizi:** İklim, topografya, yapının ve yapı gruplarının bulunduğu bölge üzerindeki vaziyet yerleşimleri, arazi yerleşimleri, çevresiyle kurdukları fiziki ilişkiler ile alakalı incelemelerdir.

**Mekânsal Organizasyon Analizi:** Plan tipi, işlevsel birimler, kütle formu, cephe, kesit, strüktür, malzeme/teknik, üst örtü gibi yapıların düzen, fiziksel, teknik ve tasarımsal özellikleri üzerine yapılan incelemelerdir.

## Genel Yerleşim Analizi

### Konum

Yukarı Kavrun Yaylası Rize ilinin, Çamlıhemşin ilçesine bağlı bir yayladır. Yaylalar ve mezralar genellikle isimlerini ait oldukları köy ve köylülerden alırlar (Bayram, 2014). Fakat rakımı 2350 metre olan Kavrun Yaylası, ismini Kaçkar Dağı'nın en uzun buzul vadisi olan Kavrun teknesinden almaktadır ve vadinin son bölümünde yer almaktadır. Kavrun Yaylaları Yukarı Çamlıca, Kavak, Sırt, Yukarı Şimşirli, Güroluk ve Pazar-Akbucak Köylüleri tarafından kullanılmaktadır. Yayla, Kaçkar Dağlarının en yüksek doruğu Kaçkar Kavrun Dağı'na (3932 m.) yaklaşık 8 kilometre mesafededir. İlçe merkezine 26, Ayder yaylasına ise 10 kilometre uzaklıktadır. Kışın meskûn olmayan yaylada, yaz nüfusu 70 civarında olmaktadır. Mayıs sonunda yaylaya çıkışlar başlamakta, Ekim ortasında yayladan inişler tamamlanmaktadır (Somuncu, 1997).

Kavrun yaylalarında hayvancılık amaçlı yaylacılığın yanısıra sadece yaz tatilini geçirmek için gelenlerin sayısının günden güne arttığı dikkati çekmektedir. Yöre halkı dışında kaplıca tedavisi, dağcılık ve doğa yürüyüşü gibi çeşitli amaçlarla da bu yaylalara gelenler vardır (Tandoğan, 1978). Kavrun vadisinde, kış aylarında hayvanların beslenmesinde de kullanılmak amacıyla ot biçilerek yaylacılık dönemi içerisinde köye götürülmektedir. (Doğu, 1993).



### Topografik ve İklimsel Özellikler

Vadinin son bölümlerinde yer alan iki yamacın kesişimine kurulmuştur. Kademeli eğim yayla içerisinde 20-25 metreye kadar yükselmektedir. Yaylanın orta kısmında Fırtına Deresi'nin kollarından biri olan Kavran Deresi geçmektedir. Dere yayla girişinde tek koldan oluşurken, yaylanın ortasında iki çatala ayrılmakta, yaylayı terk ederken gene tek kolda toplanmaktadır. Yerleşke, Ayder yaylasına kadar giden, arazi araçlarının ulaşım sağlayabildiği toprak bir yola sahiptir. Bu yola yayla evlerine götüren patikalar bağlanmaktadır. Bu patikalar ana yolun aksine, yayla sakinlerinin zaman içerisinde oluşturdukları doğal yollardır.

Arazide buzul aşındırma sonucu meydana gelen yoğun bir taş-kayalık dokusu mevcuttur. Bazı kayalar zeminde sert ve sabit şekilde yer alırken, toprak kaymaları sonucunda birikinti yığınları, irili-ufaklı birçok kaya parçası olarak (kayşat konileri) tüm vadinin iki yamacına da yayılmıştır (Bayram, 2014). Ayrıca yıkılmış evlere ait yıkıntılara yaylanın bütün bölgelerinde rastlayabilmek mümkündür. Bu yıkıntılar genel olarak kışın oldukça fazla kar alan yaylada kar yükünü kaldıramayarak tek tek veya çığ olaylarında toplu bir şekilde<sup>6</sup> oluşmuştur. Tüm bu topografik özellikler yayla yerleşkesini biçimlendiren öğelerdir.



Şekil 3. Yukarı Kavrun Yaylası topografik öğeler ve doğal peyzaj (Kaynak: Yazarlar).

<sup>6</sup> Örneğin 1988 yılında vadinin batı yamacından gelen bir çığ ile Yukarı Kavrun Yaylasında 50 civarında yayla evi tahrip olmuştur (Doğu vd, 1993).



Fırtına Deresi Havzası'nın yarı okyanusal<sup>7</sup>, yarı karasal iklimi Yukarı Kavrun Yaylası'nda farklı şekilde hüküm sürmektedir. Ilıman ve her mevsimi yağışlı olan bu iklim, 2000 metre üstünde konumlanan Yukarı Kavrun için ılıman iklim sıcaklık ve yağış olarak başka türlü seyretmekte, ılıman özellikler azalmakta, yarı karasal dağ iklimine dönüşmektedir. Karadeniz'den gelen nemli hava kütlelerinin oluşturduğu bulutlar, günün belirli saatlerinde vadi boyunca kanalizе olmaktadır (Doğu, Somuncu, Çiçek, Tuncel, 1993).

Kavran vadisinde sıcaklık ve nem oranı hızlı bir şekilde değişmesi ve yere yakın alanlarda sıcaklığın düşerek soğuk hava tabakasını oluşturması yüzünden havadaki yoğunlaşma kesintisiz bir şekilde sis üretmektedir. Bu sebeple Yukarı Kavrun Yaylası'nda yamaç boyunca irtifa kazanan sıcak ve nemli hava, soğuk havayla karşılaşarak daimi olarak ortaya çıkan, kısa bir süre içerisinde de yok olan bir sis tabakası yaratmaktadır. Sis tabakası yaylaya çöktüğünde orada bulunan insanların görüş mesafelerini oldukça sınırlamaktadır. Bu doğa olayı, sık yaşamayan yerlerde ulaşım aksamalarına, kazalara ve birtakım mini felaketlere neden olabilirken, Yukarı Kavrun Yayla halkı için gündelik bir ritüele dönüşmüştür.



Şekil 4. Yukarı Kavrun Yaylası iklimsel özelliklerine dair kesitler (Kaynak: Yazarlar).

<sup>7</sup> Bu iklim tipinde yazlar serin, kışlar ılık ve her mevsim yağışlıdır (Baylan, 2020).

### **Yapıların Yerleşim Özellikleri**

Yukarı Kavrun Yayla yerleşkesi 130'a yakın haneye sahiptir. Bu yapılardan sadece 3 yapı dışarıdan gelen ziyaretçiler için ticari hizmet vermektedir<sup>8</sup>. Geri kalan tüm barınaklar hususidir. Yapıların yaklaşık yüzde 30'u yakın zaman içerisinde günümüz inşa teknikleriyle yapılmıştır. Geri kalan yüzde 40'ı özgün yapım tekniklerini koruyan, yüzde 30'u ise yer yer zarar görmüş kısımları restore edilmiş<sup>9</sup> yapılardır.

Doğu Karadeniz Bölgesi, yöresel mimarinin çeşitliliği açısından ilginç özellikler sunan bir bölgedir. Bölgedeki yöresel yapılar, yerel halk tarafından oldukça içselleştirilmiş kültürel birikimler sonucunda biçimlenmiştir. İklimin ve topografyanın da bu konudaki etkisi oldukça büyüktür (Vural, 2005). Yukarı Kavrun Yayla evleri, Doğu Karadeniz kırsal mimarisine ait yöresel özellikleri çoğunlukla barındırır. Bu bölgeye özgü, genellikle yamaçlarda beliren ve engebeli araziyle, akarsuların çokluğu gibi doğal koşullarla ortaya çıkan dağınık yerleşme biçimi, Yukarı Kavrun için de geçerlidir (Bayram, 2014). Fakat özellikle köylerde görülen evler arasındaki bir iki kilometrelik mesafeler burada geçerli değildir (Özgüner, 1970). Yukarı Kavrun'da dağınık, fakat toplu bir yerleşim biçimi söz konusudur. Arazi yapısının elverişli olduğu alanlarda bir kaç evin bulunduğu küçük ölçekli yerleşimlerin bulunmasına rağmen, genel olarak yayladaki tüm evler bir aradadır. Bu durum Anadolu köylerindeki su ve yeşillik gibi doğal kaynaklardan optimumda faydalanmak amacıyla ortaya çıkan sıkışık yerleşme düzeniyle benzerlik göstermez (Arın, 1986). Yukarı Kavrun Yaylası'ndaki kaynakların yeterince bol olmasından dolayı, daha çok bir arada olmak, tabiata ve sosyal, ekonomik problemlere karşı daha dayanıklı olabilmek içindir (Özgüner, 1970).

Yukarı Kavrun Yaylasında eğimli arazide bulunan yapılar birbirinin ışığını, seyrini ve doğal iklimlendirme özelliklerini bozmayacak biçimde dağınık ve seyrek konumlanmıştır. Eğimli arazi üzerinde kurulu yer-

<sup>8</sup> Yerleşkedeki yapı sayıları ve oranları 2020 yılında belirlenmiştir.

<sup>9</sup> Yapılarda yapılan restorasyonlar kullanıcılar tarafından yapılmakla beraber yığma taş aralarını harçla kapatmak, bozulmuş çatıyı eldeki malzemelerle tamamlama, pencereleri pvc malzemeli pencerelerle değiştirme gibi oldukça basit ve ucuz müdahalelerdir. Bu sebeple bir restorasyondan çok evlerin eksilen veya bozulan bölgelerine yapılan tadilatlar olarak düşünülebilir.

leşme, yönelme açısından topografyaya uymaktadır. Evlerin konumlanmasında aşırı eğimli yüzeylerden, uzun süre gölgede kalan alanlardan, rüzgârlı yerlerden kaçınılmaktadır (Vural, 2005).

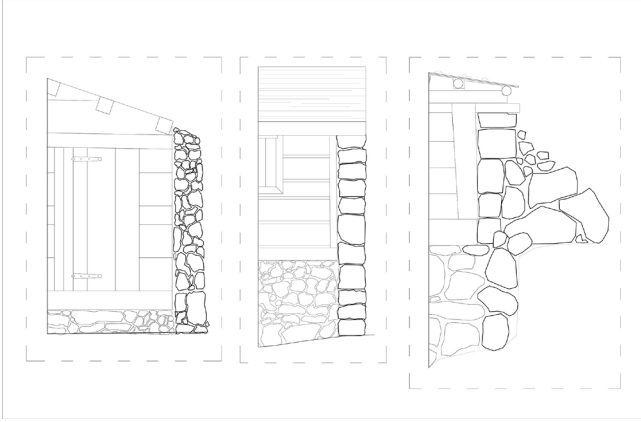


Şekil 5. Yukarı Kavrun Yaylası arazi kesiti (Kaynak: Yazarlar).

Evlerin yönelmesinde manzara ve güneşten çok arazinin eğimi önem arz eder. Yapılarda çoğunlukla bayır aşağı, açıklığa bakan cephe ön cephe'dir. Günün çoğu zamanını dışarıda, doğal ortam içinde geçiren yerleşke sakinleri için manzara fazla bir anlam taşımamaktadır. Planlamada manzara ve güneş gibi sabit faktörler asıl yapısal unsurlar olmadığı için, evler birbirine paralel olmaktan kurtulmuş ve daima eğime dik olarak arazi ile birlikte yönelmektedir. Yani arazi yapılaraya göre dönüştürülmemiş, yapı düzenleri araziye göre biçim almıştır (Özgüner, 1970). Bu sebeple eğimli arazide evler, yukarı doğru yayılarak serbest biçimde yerleşmektedirler.



Doğu Karadeniz kırsal mimarlığının tamamı Karayel'e<sup>10</sup> karşı siper alacak şekilde kurulup gelişme göstermiştir (Şekil 6). Karayelin zaman içerisinde ortaya çıkan yıkıcı etkisinden dolayı Yukarı Kavrun'da inşa edilen evlerin bu rüzgâra karşılık gelen kuzey cepheleri, genellikle kalın taş duvarlar ile kapatılmıştır (İltar, 2011).

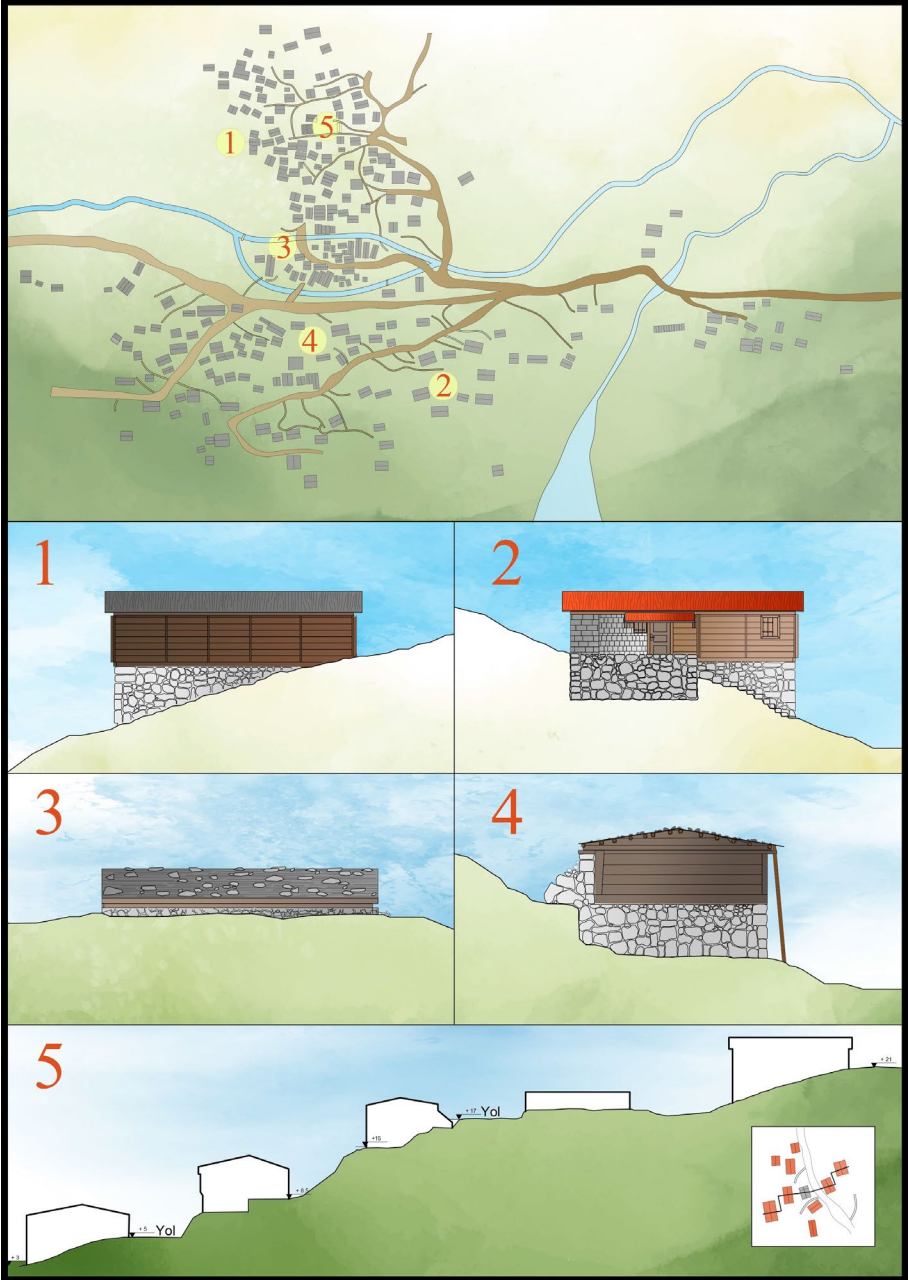


Şekil 6. Kuzey duvarı örnekleri (Kaynak: Yazarlar).

Yukarı Kavrun Yaylası'nda evlerin yüzde 70'i, yüzde 5 ile yüzde 50 arasında değişebilen eğimdeki yamaçlara kurulmuştur. Diğer kalan yüzde 30 ise Kavran deresinin iki kola bölünerek çevrelediği düz arazide yer almaktadır. Eğimli arazide bulunan yapı alanının yukarı yönündeki şevde oyma işlemleri yapılmıştır. Aşağıdan bakıldığında ahır ve bir üst kat olarak algılanan evler, yukarı yönde yalnızca tek kat (üst kat) olarak algılanırlar. Eğim sayesinde ahır katı kendiliğinden oluşmaktadır (Sümerkan, 1989). Kalkan duvar<sup>11</sup> üst seviyesi toprakla aynı hizadadır. Böyle bir ev grubuna eğimin aşağısından ve yukarisından bakıldığında tamamen farklı iki perspektif gözükmektedir (Özgüner, 1970).

<sup>10</sup> Karayel, yağmurlu bir dönemi izleyen 2-3 gün boyunca devamlı olarak kuzeybatıdan esen bir rüzgârdır. Balkanların kuzeyinde, Rusya bozkırında oluşan alçak basınç merkezi ve buna bağlı cephe sistemlerinin geçişi sırasında gözlenir (İltar, 2011).

<sup>11</sup> Genellikle bayır istikametine dik ve çatıya kadar yükselen taşıyıcı duvar (Özgüner, 1970).



Şekil 7. Arazi yerleşim kesitleri (Kaynak: Yazarlar).

Yaylanın eğimli bölgelerinde bulunan yapılar genellikle farklı yönlere bakan sıkışık bir düzen oluşturmaktadırlar (Şekil 8). Beşli, altılı yapı toplulukları arasında hepsinin kullanımına açık doğal avlular ortaya çıkmıştır. Yayla sakinleri bu avluları boş zamanlarında sosyalleşmek için kullanmakla birlikte bazı kişisel eşyalarını da burada saklamaktadırlar. Yapılar arasındaki boşluklar ise doğal sokaklar gibi kullanılmaktadır.



Şekil 8. Eğimli bölgede yerleşim düzeni.<sup>12</sup> (Kaynak: Yazarlar)



Şekil 9. Düz arazide yerleşim düzeni<sup>13</sup> (Kaynak: Yazarlar).

<sup>12</sup> 1, 5, 6, 8: Ahırlı ev; 2: Taşlık; 3: Tuvalet; 4: Doğal avlu; 7: Yıkıntı; 9, 10. Patika.

<sup>13</sup> 1. Meydan; 2. Kavran deresi; 3. Sundurma; 4, 9, 10, 12. Restore ev; 5,6,7,8,11,13. Pak.

Kavran deresinin bulunduğu düz arazide yer alan yapılar toplu yerleşme özelliği göstererek küçük bir köy modeli sunmaktadır (Şekil 9). Bu bölgede yaşayan aileler eğimli bölgelerden daha farklı bir sosyalleşme biçimine sahiptir. Yerleşke sakinleri ve hayvanlar zamanlarının çoğunu yapıların ve derenin kesişiminde kalmış meydanımsı yerde geçirmektedir. Bu meydana Doğu Karadeniz yayla kültürünün önemli etkinlikleri de düzenlenmektedir.

Yaylacılık, yorucu ve zahmeti çok bir faaliyettir<sup>14</sup>. Bu sebeple yayla sakinleri bu zahmetli işi eğlenceli hale getirmek için bazı etkinlikler düzenlemektedirler. Yukarı Kavrun Yaylasında yazın yaylaya ilk çıktığında, göç ortasında ve yayladan ayrılıştaki yapılan, türkülerle ve yerel danslarla süslenen Vartevor adlı festival benzeri eğlenceler düzenlenir. Bu eğlencelere katılmak için, köylülerin çoğu yaylaya çıkmaktadır (Tandoğan, 1978).

## Mekânsal Organizasyon Analizi

### *Yapı Tipolojisi*

Yaylacılık ve yayla hayatı eski Türk kültüründeki göçebe hayatın (tarım ve hayvancılığın birlikte icrasının) bir uzantısıdır. Yılın belirli zamanlarında yaylalara çıkılarak; birtakım sosyal, kültürel ve ekonomik faaliyetlerin gerçekleştirilmesi olayı Doğu Karadeniz’de yüzyıllardır geleneksel olarak devam ettirilmektedir (Şişman, 2006). Yukarı Kavrun Yaylası’nın da yaklaşık 200 yıl önce kurulmuş olduğu bilgisine sözlü tarihi doğrultusunda erişilmiştir. Yerleşkede yer alan yıkılmış bir evin 150 yıllık olduğu ek bir bilgi olarak yerleşke sakinleri tarafından ifade edilmiştir (Şekil 10).

İki yükseklik arasında ritmik bir şekilde yapılan bir göç hareketine (Tandoğan, 1978) dayalı yaylacılık kültürü, yerleşkenin yapısal ve mekânsal organizasyonunun temel biçimlendiricilerindedir. Mevsimsel bir barınma söz konusu olduğu için barınak tipleri kalıcı değil, yarı-kalıcı tipolojide düşünülmüştür. Yaşam alanları bu yarı-kalıcı düzen için tasarlanmıştır. Hayvancılık üzerine kurulu bir kültür olmasından dolayı hemen hemen tüm barınaklar ahırıyla birlikte düşünülmüş ve inşa edilmiştir. Hayvancılık sebebiyle tüm barınakların doğal avluları vardır ve dolaşım kanalları buna göre oluşmuş veya oluşturulmuştur. Bu sebeplerle Yukarı Kavrun yayla evlerinin yöresine uygun gelenekselliği barındırdığı söylenebilir.

<sup>14</sup> Yayladaki işlerin büyük bir kısmını kadınlar ve çocuklar görür. Kadınlar, inekleri sağır, yağ ve peynir yapar; çocuklar ise sığırları otlatır (Tandoğan, 1978).





Şekil 10. Yayladaki en eski ev (Kaynak: Yazarlar).

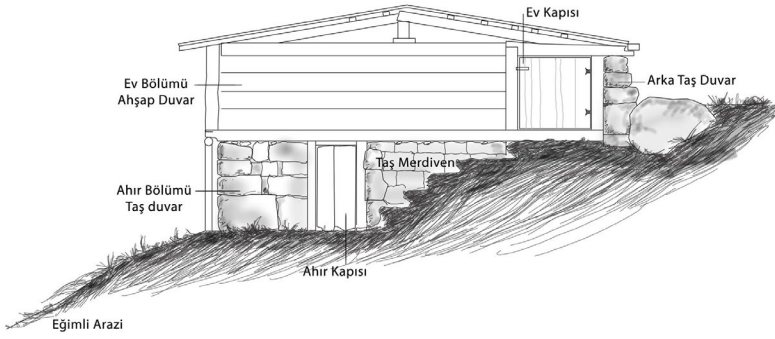
Çevresel etkenler, arazi özellikleri, yapı teknikleri ve malzeme olanakları gibi faktörler, yapı analizi için mühim veriler içermektedir, fakat sosyal koşullar ve yerel kültür gibi toplumsal değerlerin de mekânsal organizasyonu biçimlendirdiği unutulmamalıdır. Yerleşkedeki evleri inşa eden usta ve kalfalar, yeni, farklı bir plan tasarlamayı düşünmemişlerdir, iç düzen asırlardır denenmiş ve mükemmelleştirilmiş bir şema üzerine kurulmuştur, köylünün yaşayışında bir değişiklik olmadıkça bu plan tipleri değişmemiştir (Özgüner, 1970). Yukarı Kavrun Yaylası'nda da Özgüner'in bahsettiği değerler içerisinde değişkenlik gösteren 3 farklı ev tipi<sup>15</sup> vardır.

#### *Ahırlı Ev Tipi*

İki katlı olan bu ev tipi yerleşkedeki toplam evlerin yüzde 50'si kadardır. Kullanım olarak yörenin, hatta Türkiye genelindeki yayla yerleşkelelerinin hâkim tipi olduğu söylenebilir. İlk katı hayvanların barınması için ahır, ikinci katı yaşam alanı olarak kullanılır. Ahır bölümü genel olarak eğimden faydalanarak araziye gömülmüştür.

Evler genelde dikdörtgen tipi planlara sahiptir. Bazı evlerin yaşam alanları 3-4 odalı, bazı evlerin ise 2 odalıdır. Oda sayıları aile yapılarındaki farka göre azalma ve çoğalma göstermektedir

<sup>15</sup> Bunlardan restore ev tipi olarak bahsedilen ev tipi aslında farklı bir ev tipolojisi olarak sayılmayabilir. Fakat yerleşkenin güncel durumunu sağlıklı bir şekilde ifade edebilmek ve tartışabilir kılmak adına tipolojik kategoriye eklenmiştir.



Şekil 11. Ahırlı ev tipinin genel özellikleri (Kaynak: Yazarlar).

Evin girişinde yer alan mekân gündelik zamanın çoğunluğunun geçirildiği bir yaşam alanıdır. Bu yaşam alanı, yani hayat<sup>16</sup>, Doğu Karadeniz geleneksel ev tipolojisinin hemen hemen tümünde yer alan bir birimdir. Hayat, ev halkını bir araya getiren mekândır. Eve girilince karşılaşılan ilk kapalı mekân burasıdır. Ocak burada yer alır, pişirme, yemek ve bunlara bağlı ambar, kiler gibi depolar buraya açılmaktadır; evin diğer kısımlarına gitmek için hayattan geçilmekte, bütün aile sofrta etrafında burada toplanmaktadır. Ocak, hayatın en belirli elemanıdır ve aileler üzerinde psikolojik bir etkisi vardır. (Özgüner, 1970).

Ahırlı ev tipinde yer alan hayatta, evin ateşinin yandığı, ısınmak veya yemek pişirmek amacıyla kullanılan bacalı taş ocak veya soba-kuzine bulunmaktadır. Çoğu ev sahibi tarafından eski ocak sistemi kapatılmıştır. Ocakta yanan ateş dumanı, çatı ve duvar arasında bulunan ufak aralıktan çıkmaktadır. Bu yaşam alanından diğer odalara giriş sağlanmaktadır. Bu odalar ya yatak odası ya da küçük bir bölme halinde olanlarda ise ev sahipleri tarafından yaşam alanında üretilen yağ, peynir gibi ürünlerin saklandığı depolar olarak kullanılmaktadır. Hemen yanında da odun yığını veya odunluk bulunmaktadır. Zemin kat, yaylanın asıl kullanım amacı olan hayvancılığın gerektirdiği şekilde ahır olarak kullanılmaktadır. Girişleri genel olarak kendilerine ait olmakla birlikte, bazı evlerde yaşam alanlarının önünden geçiş bulunmaktadır. Ahır üzerinde yaşam alanlarının kurulmasının sebeplerinden bir tanesi de hayvanların vücut ısılarının üst kata geçerek ısınmaya yardımcı olmasıdır.

<sup>16</sup> 1. Sofa 2. Salon, hol 3. Koridor 4. Avlu (Batur, 2005). Evin orta mekânı (Özgüner, 1970).






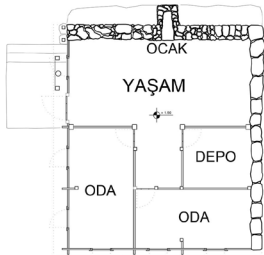
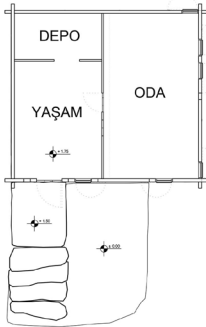
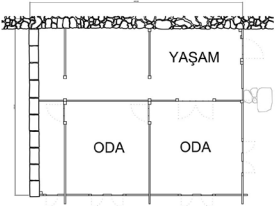
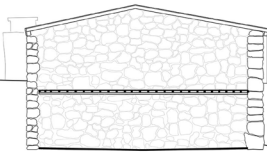
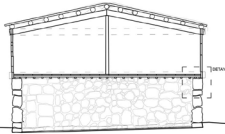
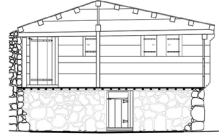
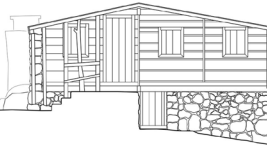
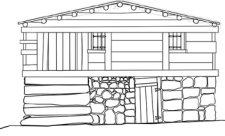
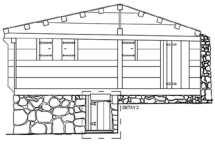
Şekil 12. Ahırlı ev tipine dair örnekler (Kaynak: Yazarlar).

Evlerin kısa olan yan cephesinin iki katı taştan oluşmaktadır. Yani kısa olan bir cephesi tamamen yığma taşla yapılmıştır. Bu cephede taştan ocak bulunmakta ve genellikle kuzeye bakmaktadır. Zemini ahşaptan döşenen evlerde, sonradan bazılarına eklense de baca bulunmamaktadır. Kapıları genellikle güneye bakan evlerin pencereleri oldukça küçük ebatlarda yapılarak sayıları minimumda tutulmuştur. Yaşam alanındaki pencereler, ahır bölümünde bazı evlerde yer alırken, birtakım hanelerde bulunmamaktadır.





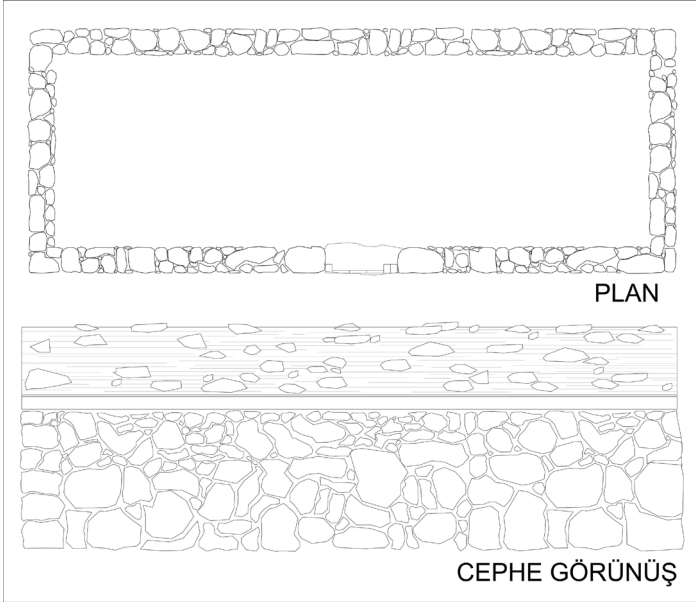
Şekil 13. Ahırlı ev tipine dair plan ve kesit (Kaynak: Yazarlar).

|                 | YK-1   | YK-2  | YK-3   |
|-----------------|--|---|--|
| ÖRNEKLEM        |   |    |    |
| ZEMİN KAT PLANI |   |    |    |
| TİPOLOJİ        | Eğimli araziye konumlanmış, ahır kısmı taş, yaşam alanı ahşap, kuzey cephesi kalın taş duvar, 5 mekanlı, ocaklı yapı tipi. | Düz araziye konumlanmış, ahır kısmı taş, yaşam alanı ahşap, 4 mekanlı yapı tipi.    | Eğimli araziye konumlanmış, ahır kısmı taş, yaşam alanı ahşap, kuzey cephesi kalın taş duvar, 5 mekanlı, asma tavanlı, yarı pak yapı tipi. |
| BOYUT           | 526 x 450  | 390 x 433   | 410 x 493  |
| KESİT           |   |  |    |
| GÖRÜNÜŞ         |   |  |    |

Şekil 14. Ahırlı ev tipinin mekânsal özelliklerine dair 3 örnek (Kaynak: Yazarlar).

### Pak Tipi

Yayla içerisinde ahşap malzemeyi temin edemeyen ailelerin oturduğu “pak” tipinde barınaklar mevcuttur. Toplam mesken sayısının yüzde 20’si pak<sup>17</sup> tipindedir ve genel olarak yaylanın eğimsiz, orta bölgesinde yer alırlar. Bu barınaklar sadece taştan yapılmış, tek katlı ve tek mekândan oluşan oldukça basit yapılardır (Şekil 15).



Şekil 15. Pak tipine bir örnek (Kaynak: Yazarlar).

Yayla içerisinde pak tipindeki barınaklarda bazı değişkenlikler mevcuttur. Bunlardan bazıları; ahşap malzemenin kullanımı, pencere ve kapıların cephelerde oluşturduğu çeşitlilik ve yapılara sonradan eklenmiş oturma birimleri veya küçük depolar gibi eklentilerdir. Kullanım ve plan tipinde farklılıklara rastlanılmamaktadır. Vadi yamaçlarına yakın yerlerde yapılmış pakların duvarları kısmen yere gömülüdür ve bazılarının üzeri toprakla örtülmüştür. Zeminleri topraktır ve kullanım alanları duvarlarla ayrılmasına rağmen yine de iç mekân planlaması belirgindir.

<sup>17</sup> 1. Yalnız dört yanı duvarla çevrili, bir boy yüksekliğindeki yayla evi. 2. Yıkılmış ev yeri. 3. Çevresi taştan, üstü tahtadan yapılmış keçi ağılı (Batur, 2005).



Şekil 16. Pak tipine dair örnekler (Kaynak: Yazarlar).

### *Restore Edilmiş Tip*

Bu ev tipleri kar yükünden dolayı tümüyle zarar görmüş veya yeni kullanıcısı tarafından yıkılmış eski tip yayla evlerinin dönüştürülmüş versiyonlardır. Yerleşkedeki toplam mesken sayısının yüzde 30'u kadarı bu tiptedir.

Yerleşkedeki hemen hemen her yapı teknik, malzeme ve plan tipolojisi açısından benzer özellikler taşısa da, uygulama ve kişisel seçimler sebebiyle kendine has, biricik bir görünümü ve karakteri haizdir. Restore tiplerde bu durum geçerli değildir. Her yönüyle birbirini tekrar eden görünlere sahiptirler.

Plan tipolojisi olarak ahır-ev plan tipindedirler, fakat ahır katı yaşam alanına dönüştürülmüştür. Yapım tekniği ve malzeme seçimi olarak özgün yayla evleri taklit edilmekle birlikte, yığma taş sistemi harç kullanılarak yapılmış, yaygın bir biçimde yer alan pencere-kapı detayları plastik ürünlere dönüştürülmüştür. Bu tiplerin yaylanın genel dokusuyla ahenkli oldukları söylenemez.





Şekil 17. Restore edilmiş tipe dair örnekler (Kaynak: Yazarlar).

Yapılan mülakatlarda bu tip evlerin Yukarı Kavrun Yaylası'na araç yolu yapılması sonrasında, yaşlı ve emekli nüfusun yaylayı yazlık mekân olarak kullanma isteğinden dolayı yapılmaya başlandığı ifade edilmiştir. Araç yolu öncesinde sadece yürünerek veya binek hayvanlarıyla ulaşılabilen yaylaya, günümüzde üretilen briket, tuğla, pvc gibi fabrikasyon yapı malzemelerinin temini ve ulaşımı oldukça basit bir şekilde yapılabilmektedir. Yapım teknikleri ve kullanım amaçları üzerinden düşünüldüğünde, bu tip evlerin mimarsız mimarlık yapı antolojisine dâhil olmadığı düşünülmektedir.

### *Malzeme ve Teknik*

Malzemenin strüktürel, fiziksel ve kimyasal nitelikleri, mekânı doğru-  
dan etkileyen faktörlerdir. Mimarsız mimaride tercih edilen malzemeler,

genellikle bulunduğu yörenin iklimsel özelliklerini, sosyo-ekonomik koşullarını, kültürel değerlerini ve yapısal yönelimlerini yansıtmaktadır (Sümerkan, 1989).

Doğu Karadeniz Bölgesi'nin kırsal kesimindeki evlerin bütünlüğünün malzeme ortaklığına dayalı olduğu söylenebilir. Basit kuralları olmasına karşın sonsuz seçenek üreten bu yapıların malzemesi yakın çevreden temin edilen taş ve ahşaptır (Gündoğdu, Gür, Sözen, 2009). Yukarı Kavrun Yaylası'nda da malzeme olarak moren depolarından temin edilen taş ve civar ormanlardan getirilen ahşap kullanılmıştır.

Yukarı Kavrun Yaylası civarında yer alan başlıca ormanlar çam, ladin, kestane ve cevizdir. Yayla evlerinde en çok tercih edilen ahşap türü yağmura, rutubete karşı dayanıklı, kolayca alev almadığı ve kurtlanmaya müsait olmadığı için kestanedir. Koyu kahverengi ve dalgalı görünümlü ceviz ise mobilya yapımında kullanılmaktadır Yayladaki yapılarda genel olarak ahşap yığma-geçme<sup>18</sup> tekniği kullanılmıştır. Ahşap yığma 2 ile 5 santimetre kalınlığındaki tahtaların köşelerde birbirleri üzerine kurt boğazı geçme<sup>19</sup> ile bindirilmeleri yöntemiyle yapılan duvar örgüsü bu tekniği yansıtmaktadır (Şekil 18). Bu yöntemde ikinci bir taşıyıcı eleman yoktur, tahta hem taşıyıcı hem de dış etkilere karşı koruyucudur. Ahşap yığma tekniğinde bütün iç ve dış duvarların hep beraber örülmesi gerektiğinden ötürü oldukça güç bir yapım tarzıdır. Daha çok Yukarı Kavrun'da yer alan evler gibi iki bölümlü basit tiplerde kullanılmaktadır (Özgüner, 1970).

Yayla evlerinde yüksek nemli iklimden ötürü temel duvarları, bodrum kat, ahır ve depo duvarları gibi yaşama mekânlarını zemin kotundan ayıran duvarlarda istisnasız olarak yığma taş kullanılmıştır. Böylece yapı yüksek nemli zeminden koparılmış olur (Zorlu, Faiz; 2012). Taş duvarın bitimine 15x15 kesitli taban ağaçları yerleştirilerek, köşeler çeşitli geçme detaylarıyla birleştirilir. Hem köşelerin hem de giriş-taban birleşimlerinin

---

<sup>18</sup> Dikmeler kullanılmaksızın ahşabın yatay olarak birbiri üzerine bindirilmesiyle ve köşelerde çeşitli geçme detaylarıyla oluşturulan bu sistem, bölgedeki en eski yapı sistemidir (Bayram, 2014).

<sup>19</sup> Ahşabın belirli kısımlarının oyularak, diğer oyulmuş ve birbirine uygun şekilde yontulmuş parça ile birleştirilmesi yöntemidir. Kurt boğazında bütün tahtaların aynı ende olmasına lüzum yoktur, geçme noktasından itibaren her iki yönde tahtalar 15 ila 25 cm. daha uzatılır. Tahta yığma bir evde iç bölmelerin devamı dışarıdan gözükür, evin etrafında dolaşarak iç düzenini tahmin etmek gayet kolaydır, başka bir deyimle iç dışa yansımaktadır (Özgüner, 1970).

yeterince sağlam olabilmesi için taban ağacı üst üste iki parça ile oluşturulur. Daha sonra yapının düşey taşıyıcıları yerleştirilir (Bayram, 2014). Bu duvarlar moloz, kaba yonu veya ince yonu olabilmektedir. Bunun dışında ocaklar ve bacalarda da kullanımı yaygındır (Vural, 2005).

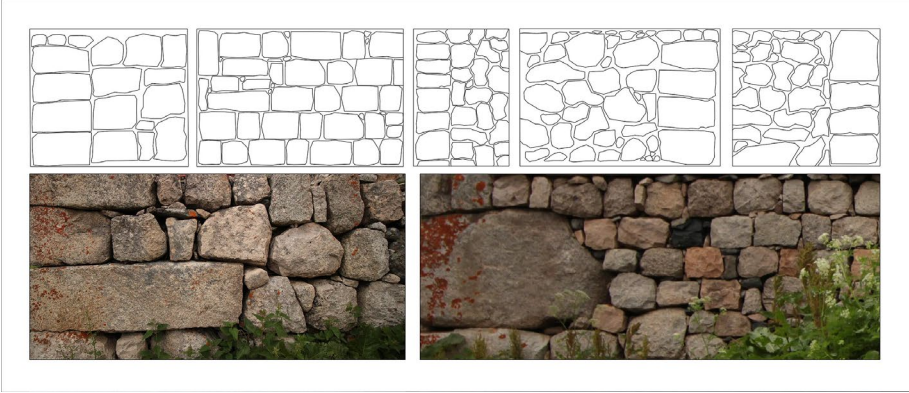


Şekil 18. Ahşap yığma tekniğine dair örnekler (Kaynak: Yazarlar).



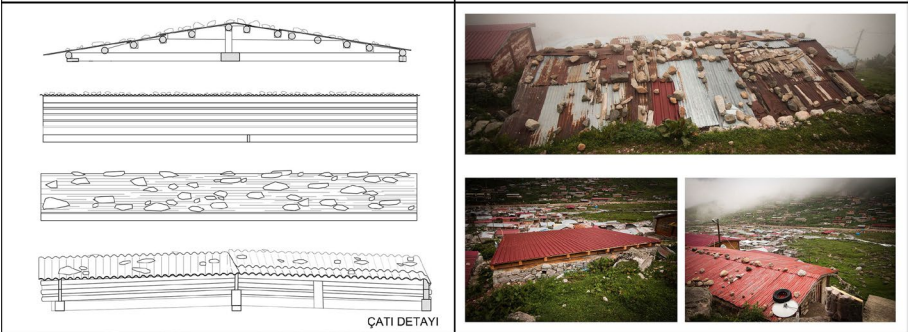
Şekil 19. Taş ve ahşap birleşim detayı (Kaynak: Yazarlar).

Kış aylarında gerçekleşen yoğun kar yağışı sebebiyle evlerin kar yükünü kaldırabilmesi için yığma taş tekniği olabildiğince nitelikli ve sağlam yapılmaya çalışılmıştır. Kış aylarında 3 metreyi bulan kar yüküne rağmen uzun yıllar boyunca evlerin varlıklarını sürdürebilmeleri bu taş işçiliği sayesinde.



Şekil 20. Yığma taş örnekleri (Kaynak: Yazarlar).

Doğu Karadeniz Bölgesi'nin Yukarı Kavrun'da dâhil olmak üzere hemen hemen tümünde evlerin çatıları daima eğimlidir. Yağmur ve kar gibi dış etkenlerin dışında konstrüksiyonun ahşap olması da asıl sebeplerden biridir. Çatı örtüsü ise eskiden iki santimlik tahtalarla yığma usulü yapılan hartama iken, hartamanın yangın tehlikesinden dolayı yasaklanmasından ötürü günümüzde oluklu veya düz çinko, alüminyum levhalar çatı örtüsü olarak kullanılmaya başlanmıştır. Bu örtüler civardan elde edilen taşlarla sabitlenmektedir. Çatı şekilleri genellikle iki yöne eğimli semer çatı tipidir (Şekil 21). Ahşap yapıda çatı şekli ev planının dışarıya bir yansımasıdır, evin planı çatıyı şekillendirir (Özgüner, 1970).



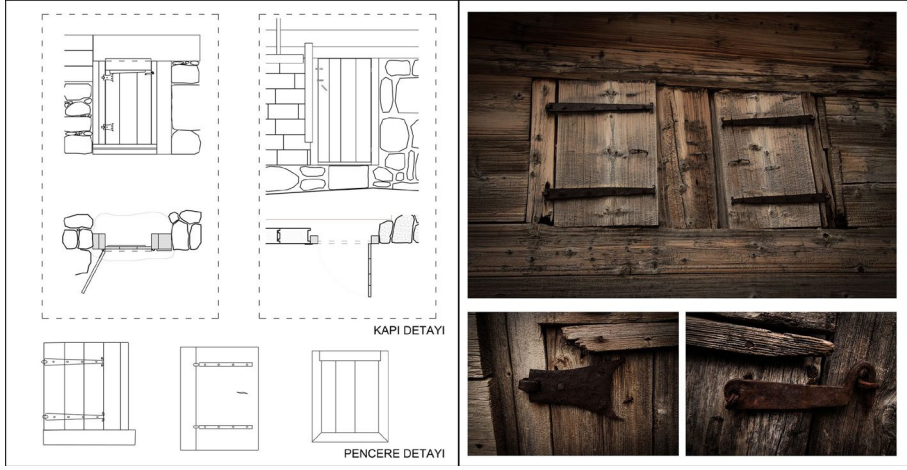
Şekil 21. Alüminyum semer çatı tipi (Kaynak: Yazarlar).

Doğu Karadeniz Bölgesindeki konutların mekânlarını oluşturan bileşenleri; döşemeler, iç bölmeler ve çatılar olarak sıralamak mümkündür. Yukarı Kavrun evlerinin tümünde iç bölmeler ahşaptır. Köşelerdeki veya ek yerlerindeki direklerde tahta uçlarının girebileceği oyuklar açılmıştır.



Üst üste bindirilen tahtalar, ahşap kamalar ile birbirine bağlanmaktadır (Bayram, 2014).

Evler yerel ve ucuz malzemelerle yapılmış olsa da genel olarak kaliteli, özenli ve kendine has bir zanaat barındırmaktadırlar. Kapı ve pencere-lerde yetenekli demir zanaatkârları tarafından elle yapılmış menteşeler, kilitler ve çiviler kullanılmıştır (Şekil 22).



Şekil 22. Pencere ve kapı detayları (Kaynak: Yazarlar).

### 3. Bulguların Değerlendirilmesi

#### Mimarsız Mimarlık Karakteri

- Yukarı Kavrun Yaylasında yer alan evler; teknik, malzeme, plan, cephe, araziye yerleşim gibi açılardan bakıldığında benzer oldukları; boyut, cephe, malzeme dokusu olarak birbirinin tekrarını oluşturdukları söylenebilir. Yerleşke detaylı incelendiğinde yapıların kendine has karakteristikleri ve bir harmoni içinde oldukları görülür. Her yapı kendine ait bir karakter barındırır ve bir araya gelişleri bütüncül bir birliktelik ortaya koyar.
- Her yapının oluşum süreci kendine ait bir zaman dilimi içerisinde gerçekleşir. Bir proje takvimleri yoktur. Yapının inşası bildiğimiz türden bir başlangıca ve sona sahip değildir. Hatta hiç bir yapının yapısal süreci sonlanmaz, zaman içerisinde eklemelerle, dönüşümlerle, eksiltmelerle devam eder. Özellikle kışın oldukça sertle-

şen çevre koşullarından etkilenmeleri sebebiyle bu süreç bir yandan ister istemez devam etmek zorundadır. Yerel kültürle, yani yaylacılık kültürüyle alakalı etmenlerle ve kişisel isteklerle alakalı olarak mekânsal dönüşüm devam eder.

- Yapıların mimarı yoktur. Barınakları kullanıcılar, yerel zanaat-kârlar ve yerleşke insanları imece usulü inşa etmiştir. Yapıların mimari belirleyicileri kişiler kadar ortam koşulları, topografya ve yerel kültürdür. Mimarinin biçimi ve mekânsal organizasyon yörenin kendisinden kopuk değildir. Kurumsallık barındırmazlar. Çalışmada restore tipler olarak geçen günümüzde inşa edilmiş evler dışında modern yapı teknikleri kullanılmamıştır.
- Gündelik ve mevsimsel yaşam, yerleşkenin genel dokusunu ve yapı birimlerini etkilemektedir.
- Ahşap, taş ve demir işçiliğinde geleneklerden gelen bir ortak yaklaşım mevcuttur. Fakat yöre insanı, yakın çevreden elde ettiği malzemelerle küçük farklılıklar oluşturarak bağlama dair bir özgünlük yakalamıştır.
- Yöre halkı, yapıları üretirken veya dönüştürürken, sınırlı kaynaklar sebebiyle yaratıcı olmak zorunda kalmıştır. Malzeme kullanımı, yapısal eklentiler ve mekânsal organizasyon konusunda toplumsal hafıza önem arz eder.
- Kendin-yap kültürü bu insanlar için hayatı idame ettirmek koşuludur ve yapı pratiklerine doğal bir şekilde katılım gösterilmiştir.

### Sürdürülebilir Özellikler

- **Doğayla İlişki:** Yukarı Kavrun yerleşkesinin doğayla kurduğu ilişki oldukça uyumludur. Yerleşkenin bulunduğu bölge yaylacıların birincil sermayesidir. Hayvancılık için kullandıkları bu bölgenin doğal dokusunu en düşük düzeyde dönüştürmüşlerdir. Doğayı talan ederek, kendilerini çevresel koşullardan izole etmek yerine, çevresel koşulları akılcıca kullanarak bu şartlar içerisinde oldukça sert ortamı kendilerince yaşanabilir bir yer haline getirmişlerdir.
- **Araziye Yerleşim:** Topografyayı dönüştürmek yerine, uyumlu şekilde kademeli bir yerleşim tarzı seçilmiştir. Bu seçim ile araziye verilecek zarar azaltılarak, iklimsel zor koşullara karşı çözümler sağlanmıştır. Ayrıca ışık, rüzgar, sirkülasyon gibi doğal faydalardan tüm yerleşke eşit bir şekilde yararlanabilmektedir.

- **Malzeme Kullanımı:** Yapı malzemeleri yakın çevreden, hatta buldukları bölgeden temin edilmiştir. Malzemelerin sunduğu olanaklar sonuna kadar kullanılarak, ek bir malzemeye, tekniğe veya inşaat araçlarına ihtiyaç duyulmamıştır.
- **Mekânsal Organizasyon:** Evlerin mekânsal organizasyonu tümüyle ihtiyaçların gerektirdiği kadarıyla çözümlenmiştir. Gerek-siz eklentilerden veya süslemelerden kaçınılmıştır.
- **Restorasyon ve Dönüşüm:** Evlerde çevresel koşullar veya geçen zamandan ötürü gerçekleşen bozulmalar, dışarıdan hizmet alınmadan kullanıcılar tarafından iyileştirilmektedir. Mekânın kendisine, malzemeye ve koşullara aşına kullanıcılar restorasyon için yerinde çözümler üretmektedir.
- **Görsel Uyum:** Yerleşkenin görsel uyumu hem birimlerin kendi aralarında hem doğayla olan bütünlüğü açısından oldukça olumludur. Bölgenin doğal peyzajı (kayalar, yükseltiler, doğal patikalar) bozulmamış, evler peyzajın bir parçasıymış gibi davranmaktadır.

## Sonuç

Mimarsız mimarlık üzerine yapılan bilimsel çalışmalar gün geçtikçe artmaktadır. Bunun temel sebeplerinden biri, enformel yapıların günümüz barınma standartlarını karşılamadığı, ilerleme ve gelişmeyi engellediği ve modern dünyaya uygun olmadıkları düşünüldüğü için koruma altına alınmamasıdır. Böylece devlet politikaları ve doğal afetler yüzünden bu yapıların soyu giderek tükenmektedir. Fakat yapılan çalışmalar genel düşüncenin aksine, mimarsız mimarlık ürünlerinin yapı üretimi, çeşitlilik, tasarım, teknik, malzeme kullanımı ve çevreyle olan ilişkilendirme gibi mimari nitelikler açısından oldukça önem arz ettiğini ileri sürmektedir.

Dünya nüfusunun hızla artması ve çok uluslu şirketlerin sömürücü faaliyetleri sayesinde yoksullaştırılmış milyarlarca insandan oluşan halklar için geniş ölçekte yeni konut ihtiyacı günden güne artmaktadır. Bu sebeple yüzyıllardır süregelen bir yapı kültürünü temsil eden enformel mimarinin sahip olduğu bilgi birikimi, hiç olmadığı kadar önemli hale gelmiştir. Mimarsız mimarlık olgusunun niteliklerine dair, günümüz mimarlık dünyasına ve mimarlık eğitimine aktarılacak yönlerini tespit et-

meyi amaçlayan bu çalışmada, yukarıda bahsedilenler kapsamında değerli bir örnek olduğu düşünülen Yukarı Kavrun Yayla yerleşkesi özelinde yapılan analiz-değerlendirmelerden şu sonuçlara ulaşılmıştır.

Yukarı Kavrun Yayla yerleşkesi, bulunduğu topografyaya uyumlu kademeli yerleşimi, sert iklime karşı geliştirilmiş mekânsal organizasyon, yapım teknikleri ve detaylar, bölgenin doğal yapısını ve peyzajını bozmadan oluşturulan bütüncül yerleşme, evler arasındaki estetik ve harmonik uyum, ahşap ve taş işçiliğindeki özenli zanaat, mimari ve yerel kültür arasındaki bütünlük gibi mimari açıdan nitelikli özellikler barındırmaktadır. Bu nitelikler, mimar-müellif aktörü ve kurumsal bir mimari projelendirmeye gerek duyulmadan, kısıtlı kaynaklarla elde edilmiştir. Yerleşkenin ortaya çıkışında söz sahibi aktörler; halk, zanaatkârlar, topografya, iklim koşulları ve yerel kültürdür. Bu özellikleriyle mimarsız mimarlık tanımında yer alan “soysuz yapılar” antolojisinde rahatça yer alabilir. Bununla birlikte küresel dünyanın ihtiyacı olan konut gereksinimi adına bağlamıyla olan ilişkisi, ekonomik yönetimi, doğaya saygısı ve insanın sosyal ihtiyaçlarıyla olan kesilmemiş bağları ile günümüz mimarlık dünyasına ve mimarlık eğitimine örnek teşkil edebilecek bilgilere sahiptir.

Fakat tüm enformel yapılar gibi Yukarı Kavrun Yaylası yerleşkesi de günümüzde tehlike altındadır. Bu yaylayı da kapsayan Yeşil Yol Projesi<sup>20</sup> sebebiyle çalışma bölgesi bir dönüşüm içerisindedir. Bu projeye birlikte Yukarı Kavrun Yaylası da bir turizm merkezine dönüştürülecektir. Bu du-

---

<sup>20</sup> Kalkınma Bakanlığı, Yeşil Yol Projesi’ni hayata geçirmekteki amaçlarını sıralarken; doğa turizmini arzu eden yerli ve yabancı turistlerin aradıkları doğal ortamı Karadeniz’in eşsiz güzellikteki yaylalarında bulmalarını sağlamak, turizm alanlarını birbirine bağlayarak turizm potansiyelini artırmak ve yaylacılık yapan yerel halkın gelir düzeyini arttırmak olarak üç ana başlık üzerinde durmaktadır. Devletin, sermaye aracılığı ile sistemli bir şekilde tarif ettiği bilimsel proje, bölge halkının inançları ve tarihsel deneyimleri ile sekteye uğramıştır. Projeye karşı çıkışların hız kazandığı 2015 yaz aylarında bölge halkı kendini konumlandığı yer itibarıyla ana akım medyanın ve devlet kanallarının verdiği bilgilerden daha inandırıcı bir tavır sergilemiş ve ülke genelinde bir farkındalığa sebep olmuştur. Toplumsal olayların kadın, çevre ve etnisite bağlamında arttığı son dönemde ‘Yeşil Yol’a Dur De’ hareketi kendine ülke gündeminde yer edinmiştir. Danıştay tarafından verilen yürütmeyi durdurma kararının ardından Yeşil Yol yapım çalışmaları yeniden başlamıştır. Yöre halkının söylemlerine göre bu çalışmalar üstünkörü bir şekilde derinlemesine bir toprak analizi yapılmadan yürütülmektedir (Çalışkan, 2017).

rumun bir tehlike arz etme nedeni, proje kapsamında olan Ayder Yaylası'nın geçirdiği dönüşümle anlaşılabilir. Ayder Yaylası geçmişte Yukarı Kavrun Yaylası gibi doğal bir yapıya sahipken, günümüzde eski doğallığından oldukça uzak bir görünüme bürünmektedir. Turizm amacıyla yapılan çok katlı binalar, ticari mekânlar, peyzaj tasarımları ve yol çalışmaları Ayder Yaylası'nın doğal yapısını tahribatına sebep olmuştur. Bununla birlikte inşaat kaynaklı iklimsel kalıcı değişiklikler bölgenin doğasını da bir daha geri dönülemeyecek şekilde bozuma uğratmıştır. Yeşil Yol Projesi Yukarı Kavrun'a ulaştığında -ki ilk aşaması yerel halkın yoğun itirazlarına ve eylemlerine rağmen tamamlanmıştır, yerleşke içindeki başlangıç gösteren uyumsuz yapılaşma bu yolun getirilerinden biridir- Ayder Yaylası'nın geçirdiği dönüşüm, burada da gerçekleşebileceği düşünülmektedir. Hâlbuki doğru tanımlama ve değerlendirme sayesinde, şimdiki ve gelecek kuşaklar için önem arz eden yaşam alanlarının kuşaklar boyunca devamlılığı sağlanabilir. Kısa ömürlü, rant üzerine kurulmuş, sürdürülebilir olmayan politikaların önüne geçilebilir. Yerel halkın da kalkınabileceği bir ekonomi modeli yaratılarak, örnek teşkil edebilecek ve sürdürülebilir tarzda bir ekoturizm sağlanabilir. Böylece Yukarı Kavrun Yayla evleri – ve benzeri nitelikteki bölgedeki diğer yayla evleri- yapı sanatı ve bağlamıyla kurduğu değerli ilişki mimari tasarım dünyasına ve tasarım eğitimine yol göstermeye devam edebilir. Jeomorfolojik özellikleriyle başlı başına oldukça değerli olan bu bölge, duyarsız anlayışın tahribatına uğramaktan kurtulabilir.

## **Extended Abstract**

### **A Representative Example on the Characteristics Quality of Architecture without Architect: Houses in Yukarı Kavrun Plateau**

Mutlu Oral<sup>21</sup>

ORCID: 0000-0003-3024-1625

Nazlı Ferah Akıncı<sup>22</sup>

ORCID: 0000-0002-3628-3132

Architecture without architects is a phenomenon that encompasses a wide range of history, dating back to the dawn of human history, and includes all related concepts, such as vernacular, local, traditional, primitive, folk architecture, and so on. Prior to the urbanization era, nearly all architectural practice, and even today to a significant extent, is conducted through methods of architecture without architects. However, until the past century, this phenomenon and its examples were rarely encountered in the architectural historiography. Nevertheless, under different names, it has begun to be the problematic of numerous scientific studies, research papers, and books over the last fifty years. Conferences are being organized worldwide, and it is being integrated into architectural education. The reason is the belief that many vernacular structures, which hold architectural and societal value, are unofficially considered "substandard" by authorities, thought to impede "progress" and "development," and are under threat of destruction due to natural disasters. Academics and other researchers who are aware of this threat have increasingly intensified their studies on why vernacular architecture needs to be preserved. Therefore, it can be said that it is now one of the globally significant issues. Also in Turkey, there's an urgent need to increase scientific research related to the phenomenon. Thus, a scientific resistance, arguments based on science against profit-oriented practices, unsustainable, environment-destroying, short-lived building policies, which are among the most important issues on the national agenda, can be created.

In this study, with the aim of producing scientific arguments to prevent the possible destruction of the natural structure in Yukarı Kavrun Plateau,

---

<sup>21</sup> PhD Candidate, Yıldız Technical University, E-mail: mutluoral@gmail.com

<sup>22</sup> Prof. Dr., Yıldız Technical University, E-mail: ferahakinci@gmail.com

similar to Ayder Plateau, through incompatible development, along with architectural and environmental analysis using visual presentation techniques, a scientific evaluation is the main goal. For this purpose, to create a basis for analysis, the forms of objectification of the phenomenon in the literature were examined, and a sample study was conducted regarding its characteristic features based on fieldwork findings. Thus, it was aimed that the spatial qualities as a cultural heritage, archived visual and written data, would serve as an example to today's architectural/scientific world, architectural education, and building policies, and be transferred to future generations. Instead of discussing very general and compelling questions such as "What is architecture without architects? "Why is it important and why should it be studied?", this study preferred to examine the literature and conduct a representative sample analysis.

Yukarı Kavrun Plateau located in Çamlıhemşin, Rize. Within the plateau, there are almost 120 houses, which are harmonious with the natural texture and aesthetically beautiful. Although economical challenging, the culture of plateau life continues. Most of the houses are shaped by plateau culture and the topographical and climatic characteristics of the region. They are built through using traditional methods suitable for the region. Since the mountain villagers are not in a good economic condition, the houses are mostly built with materials, such as stone and wood obtained from the local area, within their own means. The structures are designed and built with contributions from local stone and wood craftsmen and homeowners. Livestock culture is one of the main factors shaping the typology of the houses. Generally, the ground floors of the houses consist of barns, and the second floors consist of living areas where products obtained from animals are processed. The houses are situated on the slopes of the plateau and the stream passing through the middle of it. In addition, construction methods were chosen to make the most of sunlight, create a natural climate, and cope with the harsh climate as much as possible. Furthermore, the locations of the houses were not subject to hierarchical arrangement; everyone respects their own living space. The semi-dispersed settlement did not harm the appearance of the natural environment or create visual pollution.

It can be suggested that Yukarı Kavrun Plateau houses are typologically uniform, but after a more detailed examination, it is seen that each house and the natural landscape formed over time have their own structural characteristics. Despite being built with certain methods due to

shared living/culture and environmental factors, personalized choices are observed in material craftsmanship and spatial interpretations. Nevertheless, the integral structure of the settlement has not been disrupted, and no house has chosen to stand out prominently.

In conclusion, Yukarı Kavrun Settlement and plateau houses, as products of architecture without architects, are highly significant in terms of both intellectual/physical preservation and sustainability. This importance arises from the fact that they can guide the architectural design world and architectural design education in terms of art, as well as ensuring that the natural structure, culture, and harmonious relationship between humans and nature in the region are not disrupted.

### Kaynakça/References

- Aran, K., (2000), *Barınaktan Öte: Anadolu Kır Yapıları*, YEM.
- Arın, S. (1986). *Sisler Kovulunca: Eski Evler Eski Ustalar/ Doğu Karadeniz*, MTV Televizyon Video, İstanbul, (DVD).
- Bayram, Ö.F., (2014), *Doğu Karadeniz Bölgesinde Geçmişten Günümüze Vernaküler Mimari*, Yüksek Lisans Tezi, Yıldız Teknik Üniversitesi, Fen Bilimleri Enstitüsü.
- Batur, A. (2005). *Doğu Karadeniz'de Kırsal Mimari*. İstanbul: Milli Reasürans T.A.Ş.
- Baylan, K.A. (2020), *Emberger Biyoiklim Sınıflandırmasına Göre Türkiye'de Akdeniz Biyoiklim Katlarının ve Alt Tiplerinin Dağılışı*. Ulusal Çevre Bilimleri Araştırma Dergisi, Sayı 3(3): 158-174.
- Bektaş, C., (2001), *Halk Yapı Sanatı*, Literatür Yayıncılık.
- Bleijenberg, L., 2012, *The Primitive Hut as a legitimizing construct in architectural discourse (1750-1850)*. Faculty of Architecture, TU Delft.
- Broadbent, G., (1973), *"Design in Architecture"*, Architecture and the Human Sciences, John Wiley and Sons, New York.
- Brunskill, R.W., (1978), *Illustrated Handbook of Vernacular Architecture*, Faber.
- Çalışkan, D.Ş., (2017), *Pierre Bourdieu Sosyolojisi Temelinde Yeşil Yol Projesi ve Neoliberal Çevre Politikalarının Rize Özelinde Yerel Topluma Etkisi*, Yüksek Lisans Tezi, Çankaya Üniversitesi, Sosyal Bilimler Fakültesi.
- ÇEKÜL (2012). *Anadolu'da Kırsal Mimarlık*. İstanbul: Çekül Vakfı.
- Dağıstanlı, K., (2007), *Mimarsız Mimarlık ve Bingöl, Kığı, Alagöz Köyü Üzerine Bir İnceleme*, Yüksek Lisans Tezi, Yıldız Teknik Üniversitesi, Fen Bilimleri Enstitüsü.
- Doğu, A. F., Somuncu, M., Çiçek, İ., Tunçel, H., Vd. (1993). *Kaçkar Dağında*



- Buzul Şekilleri, Yaylalar Ve Turizm*. Ankara Üniversitesi Dil Ve Tarih-Coğrafya Fakültesi Dergisi, 36(1-2), 52-79.
- Ertürk, Z., (1977), *Kullanıcı Konforu Açısından Boyutsal Gereksinmelerin Saptanması. İçin Bir Yöntem*, İ.T.Ü. Mim. Fak. Yayını. İstanbul.
- Eyüce, A., (2005). *Geleneksel Yapılar ve Mekânlar*, Birsen Yayınevi, İstanbul.
- Fathy, H., (1969), *Architecture for the Poor: An Experiment in Rural Egypt*, Phoenix Books.
- Ferebee, A., (1975), "Konforlu Yaşam" *Bilim ve Teknik*(96):21.
- Finizola, F., Coutinho, S., Cavalcanti, V., (2012), *Vernacular design: a discussion on its concept*, ICDHS 2012 | Design Frontiers: Territories, Concepts, Technologies.
- Glassie, H. (2000), *Vernacular Architecture*, Indiana University Press.
- Guidoni, E., (1979), *Architettura Primitiva*, Electa.
- Gündoğdu, H., Gür, Ş. ve Sözen, M., (2009). "Hemşin ve Çamluhemşin Konakları", Kuzey Anadolu'da Mimari, Milli Reasürans T.A.Ş., İstanbul.
- Hersek, C. M. (Ed.). (2000). *Safranbolu Yörük Köyü, Geleneksel Yaşam Biçimi ve Evleri*. Ankara: Kuban Matbaacılık.
- İltar, G., (2011). *Giresun İli Kentsel Konut Mimarisi*, Doktora Tezi, Gazi Üniversitesi Sosyal Bilimler Enstitüsü, Ankara.
- Knapp, R. G., (2000), *China's Old Dwellings*. Honolulu: University of Hawaii Press.
- Noble, A., (2014), *Vernacular Buildings A Global Survey*, Bloomsbury Publishing.
- Ohring, G., Bojkov, R. D., Bolle, H. -J., Hudson, R. D., & Volkert, H. (2009). "Radiation And Ozone", *Bulletin Of The American Meteorological Society*, 90(11), Ss. 1669-81, Doi:10.1175/2009bams2766.1.
- Oliver, P., (1997), *Encyclopedia of Vernacular Architecture of the World*, Cambridge:Cambridge University Press.
- Oliver, P., (2003), *Dwellings*, Phaidon.
- Oliver, P. (2006), *Built to Meet Needs Cultural Issues in Vernacular Architecture*. Routledge.
- Özgüner, O. (1970). *Köyde Mimari Doğu Karadeniz*, Orta Doğu Teknik Üniversitesi Mimarlık Fakültesi Yayınları, 13, Ankara.
- Petruccioli, A. (2016). *Vernacular Architecture And Typology*. A | Z Itu Journal Of The Faculty Of Architecture, 13(1), 5–13.
- Pevsner, N., (1943), *An Outline of European Architecture*, Viking Adult.
- Rapoport, A. (1969). *House form and culture*. Englewood Cliffs: Prentice-Hall, Inc.
- Rodger, A., (1974), "The Sudanese heat trap," *The Ecologist* 4:3:102–6.
- Rudofsky, B. (1968), *Architecture Without Architect*, The Museum of Modern Art: Distributed by Doubleday, Garden City, N.Y.
- Sey, Y., (1999), *Tarihten Günümüze Anadolu'da Konut ve Yerleşme*, Tarih Vakfı.
- Sev, A. (2009) "Sürdürülebilir Mimarlık", İstanbul, YEM Yayınları.

- Somuncu, M., (1997), *Doğu Karadeniz Bölümünde Yayla-Dağ Turizminin Bugünkü Yapısı, Sorunları ve Geleceği*. Ankara Üniv. Türkiye Coğrafyası Araştırma ve Uygulama Merkezi Dergisi, Sayı: 6, Ankara.
- Sümerkan, M., R., (1989). "Gelenekselden Betonarmeye Trabzon Kırsal Mimarlığı", Mimarlık, 1989/2:82-86.)
- Sümerkan, M.,R., (1990), *Biçimlendiren Etkenler Açısından Doğu Karadeniz Kırsal Kesiminde Geleneksel Evlerin Yapı Özellikleri*, Doktora Tezi, Karadeniz Teknik Üniversitesi, Fen Bilimleri Fakültesi.
- Tandoğan, A., 1978, *Çayeli ve Pazar İlçelerinin Ekonomik Yapısı*, Ankara Üniversitesi Dil ve Tarih-Coğrafya Fakültesi Dergisi | Cilt: 29 Sayı: 1-4.
- Tayla, H., (2007), *Geleneksel Türk Mimarisinde Yapım Sistemi ve Elemanları*, TAÇ Türkiye Anıt Çevre Turizm Değerlerini Koruma Vakfı.
- Tuan, Y., (1989), "Traditional: what does it mean?" pp. 27–34 in Bourdier, Jean-Paul and Nezar Alsayyad (eds.), *Dwellings, Settlements and Tradition: Cross cultural Perspectives*. Lanham, MD: University Press of America.
- Turner, J., & Fichter, R. (Eds.) (1972). *Freedom to Build: Dweller Control of the Housing Process*. New York: Collier- Macmillan.
- Tepkilere Rağmen 'Yeşil Yol' Çalışmaları Yeniden Başladı. (2017). *Yapı Medya*. [http://www.yapi.com.tr/haberler/tepkilere-ragmen-yesil-yol-calismalari-yeniden-basladi\\_159176.html](http://www.yapi.com.tr/haberler/tepkilere-ragmen-yesil-yol-calismalari-yeniden-basladi_159176.html) adresinden erişilmiştir.
- Çevre Bakanı, Ayder'deki dev inşaatı savundu: Yöresel mimariye uygun tesis yapıyoruz. (2022). *Yeşil Gazete*. <https://yesilgazete.org/cevre-bakani-ayderdeki-dev-insaat-savundu-yoresel-mimariye-uygun-tesis-yapiyoruz/> adresinden erişilmiştir.
- Yücel, A., (1979), "Mekan Aracı Olarak Tipolojik Çözümleme", Çevre, Yapı ve Tasarım, Çevre ve Mimarlık Bilimleri Derneği, Der. M. Pultar, Ankara.
- Velligna, M., (2007), *Atlas of Vernacular Architecture of the World*, Routledge.
- Vellinga, M. (2011). *The End of the Vernacular: Anthropology and the Architecture of the Other*. *Etnofoor*, 23(1), 171–192.
- Vural, N., (2005). *Doğu Karadeniz Bölgesi Kırsal Yerleşmelerinde Ahşap Esaslı Prefabrik Sistem Kullanımı Üzerine Bir Modelleme*, Doktora Tezi, KTÜ Fen Bilimleri Enstitüsü, Trabzon.
- Wright, F.L., (1954), *The Natural House*, Horizon Press. N. Y.
- Yürekli, H., Yürekli, F. (2005), *Türk Evi / Gözlemler Yorumlar*, YEM.
- Zorlu, T., Faiz, S.,(2012), "Ekolojik Mimarlık: Doğu Karadeniz Kırsal Konutu, Mimarlık Dergisi, vol., no.367, pp.56-60.

## Mutlu Oral

İstanbul doğumlu, yüksek mimar Eskişehir Fatih Anadolu Lisesi'ni bitirmiştir. Sonrasında mimarlık eğitiminin lisans sürecini 2009 yılında Eskişehir Osmangazi

Üniversitesi'nde, yüksek lisans sürecini 2013 yılında Anadolu Üniversitesi'nde, doktora sürecini ise 2024 yılında Yıldız Teknik Üniversitesi'nde tamamlamıştır. Akademik eğitim sürecinde mimarlık kariyerine çeşitli tasarım ofislerinde devam ederken, TIGHT Aggressive ve Mevzu Records gibi alt-kültür, müzik, sanat platformlarının kuruculuğunu üstlenmiştir. Günümüze kadar birçok alt-kültür etkinliği düzenlemiş, birçok yerli ve yabancı sanatçıyla kendin yap kültürü ekseninde ortak projeler geliştirmiş ve de yönetmiştir.

*Born in Istanbul, graduated from Eskisehir Fatih Anatolian High School. Subsequently, he completed his undergraduate degree in architecture in 2009 at Eskisehir Osmangazi University, his master's degree in 2013 at Anadolu University, and his PhD degree in 2024 at Yıldız Technical University. Throughout his academic journey, he continued his architectural career in various design offices. Additionally, he took on the founding of subculture, music, and art platforms such as TIGHT Aggressive and Mevzu Records. To date, he has organized numerous subculture events, developed, and managed collaborative projects with many local and international artists within the DIY culture axis.*

**E-posta:** mutluoral@gmail.com

### **Nazlı Ferah Akıncı**

Mimarlık eğitimini Yıldız Teknik Üniversitesi'nde tamamlamıştır. Aynı üniversitede akademik kariyerine devam etmektedir. 1987 yılından beri bulunduğu üniversitesinin hem öğrencisi hem öğretim üyesi olmasıyla kurum içinde oldukça önemli deneyimler edinmiştir. Mimarlık Fakültesinin elektronik dergisi Megaron'un kurucusudur. Belediye-Üniversite iş birlikleri içinde olmuştur. Bu bağlamda YTÜ İstanbul Tarihi Yarımada Uygulama ve Araştırma Merkezi'ni kurmuş ve kurucu müdürlüğünü devam ettirmiştir. Fatih Belediyesi'ne danışmanlığı ile kullanıcı-tasarım arasında önemli deneyimler edinmiştir. Divanyolu cephe yenileme çalışmaları ile "halkın katılımı modelini" yaşama geçirmiştir. Kültür ve Turizm Bakanlığının Koruma Kurullarında mimar üye olarak devam etmektedir. Bu süreçte başkanlık, başkan yardımcılığı gibi görevleri de üstlenmiştir. Çok çalışmanın yanında hayvanları seven, doğayı seven, piyano, org çalan, resim yapan, hobiye önem veren öğretim üyesi evli ve bir çocuk annesidir.

*Completed her architectural education at Yıldız Technical University and continues her academic career at the same university. Since 1987, she has gained significant experience both as a student and a faculty member. She is the founder of Megaron, the electronic journal of the Faculty of Architecture. She was the pioneer in municipal-university collaborations. In this context, she established and continued to serve as the founding director of the YTU Istanbul Historical Peninsula Practice and Research Center. She gained valuable experience in user-design consultancy for the Fatih Municipality. Through the Divanyolu facade renovation*

*project, she implemented the "civil participation model." She continues to serve as an architect member on the Preservation Boards of the Ministry of Culture and Tourism, where she has also held positions such as chairperson and vice-chairperson. Besides her hard work, she is an animal lover, nature enthusiast, and enjoys hobbies such as playing the piano, organ, and painting. She is married and a mother of one child.*

**E-posta:** ferahakinci@gmail.com