



Mustafa Kemal Üniversitesi Eğitim Fakültesi Dergisi
Mustafa Kemal University Journal of the Faculty of Education
Yıl/Year: 2023 ♦ Cilt/Volume: 7 ♦ Sayı/Issue: 12, s. 17-29

HALK EĞİTİMİ MERKEZLERİNDE AÇILAN KURSLARIN İNCELENMESİ (Elazığ İli Örneği)

Prof. Dr. İmam Bakır ARABACI

Firat Üniversitesi, Eğitim Fakültesi, barabaci@firat.edu.tr

Orcid: 0000 0002 6703 4665

Ali ÇAĞLAR

alicanex@hotmail.com

Orcid: 0009 0007 9865 3737

Özet

En önemli yaygın eğitim kurumlarından birisi olan halk eğitim merkezleri, halka bilgi ve beceri kazandırmak, davranış geliştirmek ve halkın toplumsal, kültürel ve ekonomik kalkınmasına eğitim yoluyla rehberlik etmek amacıyla yurt genelinde faaliyet göstermektedir. Halk eğitimi merkezleri her vatandaşın ilgi, istek, yetenek ve beklentilerine yönelik; mesleki, sosyal, toplumsal, ekonomik, sportif ve kültürel alanlarda ücretsiz olarak düzenlediği kurslarla il, ilçe ve köyler başta olmak üzere eğitim odalarında, ceza ve işahavlerinde, rehabilitasyon merkezlerinde, hastanelerde, kamuya ve özel kuruluşlara ait işyerlerinde, örgün eğitim kurumlarına ait binalarda ve bunların dışında ihtiyaç duyulan diğer yerlerde halka eğitim hizmeti götürmekte ve çok farklı alanlarda eğitim kursları açabilmektedir. İl bazlı kurs sayıları, kursların etkililik verimlilik ve işe vuruşluluk açısından analizi oldukça önemlidir. Bu araştırma Elazığ İl genelinde 2022 yılında açılan kurs sayıları ve kursların etkili ve verimli olma durumlarının irdelenmesi bu araştırmanın amacını oluşturmaktadır. Nitel araştırma yöntemi ile desenlenen bu çalışmada veri toplama aracı olarak doküman analizi tekniği kullanılmıştır. Araştırma sonucuna göre Elazığ ilinde 2022 yılında 3688 kurs açıldığı, kursların büyük oranda tamamlandığı, kurslardan yararlanan kursiyer sayısının oldukça fazla olduğu, kurslara en fazla kadın kursiyerlerin katıldığı ortaya çıkmıştır.

Anahtar Kelimeler: Eğitim, Öğretim, hayat boyu eğitim, halk eğitim

EXAMINATION OF COURSES OPENED IN PUBLIC EDUCATION CENTERS (Elazig Province Sample)

Abstract

Public education centers, which are one of the most important non-formal education institutions, operate throughout the country in order to provide knowledge and skills to the public, to develop behavior and to guide the social, cultural and economic development of the people through education. Public education centers are aimed at the interests, wishes, abilities and expectations of every citizen. With the courses it organizes free of charge in vocational, social, social, economic, sports and cultural fields, it provides education services to the public in education rooms, prisons and correctional centers, rehabilitation centers, hospitals, workplaces belonging to public and private institutions, buildings belonging to formal education institutions and other places where it is needed, especially in provinces, districts and villages. Public education centers can open training courses in many different fields in line with the needs and expectations of the public. The number of province-based courses, the analysis of the courses in terms of effectiveness, efficiency and workability are very important. The aim of this research is to examine the number of courses opened in 2022 and the effectiveness and efficiency of the courses in Elazig Province. In this research, which was designed with qualitative research method, document analysis technique was used as a data collection tool. According to the results of the research, it is revealed that 3688 courses were opened in Elazig in 2022, the courses were largely completed, the number of trainees benefiting from the courses was quite high, and the highest number of female trainees attended the courses.

Key Words: Education, Training, Lifelong Education, Public Education

Giriş

Türk eğitim sistemi genel olarak örgün ve yaygın olmak üzere iki bölümden oluşmuştur. Örgün eğitim birbirini takip eden, bir önceki sonrakinin öncülü ve süreli olan, belirli yaş gruplarına hitap eden, ilk on iki yılı zorunlu olan planlı, programlı öğretim kurumlarından oluşmaktadır. Yaygın eğitim de örgün eğitimi tamamlayıcısı olan, yaşamın örgün evresi hariç tüm evrelerine hitap eden, bilgi ve becerisini ve hobi amaçlı kendini geliştirmek isteyen vatandaşlara yönelik olarak düzenlenen eğitimi kapsamaktadır.

Bilgi ve teknoloji alanındaki gelişmeler, bireyleri sürekli araştırmaya, öğrenmeye, kendini yenilemeye itmektedir. Örgün eğitim sisteminde elde edilen bilgi ve beceriler zamanla yetersiz kalmakta, ihtiyaç olunan bilgi ve becerilerin karşılanmasında yaygın eğitim kurumlarına büyük görev düşmektedir. Aynı zamanda yakın tarihte yaşadığımız ve tüm dünyayı etkisi altına alan pandemi süreci ve yüzyüze eğitimin yerine uzaktan eğitim süreci kapsamında yaygın eğitime ihtiyacı giderek artırmıştır (Moore, 2020: Akyürek, 2020).

Ülkemizde yurt sathına yayılmış Halk Eğitim Merkezleri, her tür ve düzeydeki kurslar, etüt eğitim merkezleri, belediyelerin düzenlediği meslek edindirici, bilgi ve beceri geliştirici etkinlikler yaygın eğitim kapsamındadır. Günümüzde yaygın eğitim faaliyetleri; Halk eğitimi merkezleri, Olgunlaşma enstitüleri, Açık öğretim okulları kapsamında açılan kurs ve etkinlikler şeklinde yürütülmektedir (MEB, 2018).

Cumhuriyet öncesi Medrese, Ahilik Örgütü, Loncalar, Askeri Birlikler eliyle yürütülen yaygın eğitim faaliyetlerinin (Celep, 2003; Geray, 2002), Türkiye Cumhuriyeti'nin kuruluşundan sonra daha yaygın bir özelliğe kavuştuğu söylenebilir. Özellikle 24 Kasım 1928'de harf inkılabı sonrası açılan Millet Mektepleri, okuma-yazma kursları, okuma odaları, halk evleri yaygın eğitim faaliyetlerine örnek olarak gösterilebilir. Halk Eğitiminin Tarihsel Gelişimi aşağıda açıklanmıştır.

Halk Eğitiminin Tarihsel Gelişimi

Halk eğitimi tarihi gelişimi açısından cumhuriyet öncesi ve cumhuriyet sonrası dönem olmak üzere iki ayrı bölüm olarak incelenebilir. Cumhuriyet öncesinde halk eğitimi etkinlikleri; Medreseler, ahilik örgütü, loncalar ve ordu içerisinde sürdürülürken (Celep, 2003; Geray, 2002), Cumhuriyet döneminde 1926'da İlköğretim Genel Müdürlüğü bünyesinde Talim ve Terbiye Dairesine bağlı olarak "Halk Terbiyesi Şubesi" oluşturulmuştur. Bu şube sonra kapatılmış, 1952'de Yükseköğretim Genel Müdürlüğüne bağlanmıştır. 1960 yılında ise genel müdürlük haline getirilmiştir (Celep, 2003; Kaya, 2010).

24 Kasım 1928 yılında yeni Türk Alfabesi kabul edilmiş ve Atatürk'ün başöğretmenliği ile eğitim seferberliği ve bu doğrultuda Millet Mektepleri oluşturulmuştur. Bu alanda düzenlenen yönetmeliğe göre; köylerde 12-45 yaşları, şehir merkezlerinde de 16-45 yaşları arasındaki vatandaşın okur yazarlık belgesine sahip olmaları zorunluluğu getirilmiştir. Okuma- yazma kursları genellikle okullarda düzenlenmiş; okulu olmayan yerlerde de gezici kurslar düzenlenmiştir. Kurslar A ve B şeklinde iki farklı derslikten oluşmuştur. A dersliklerinde okuma, yazma eğitimi, B dersliklerinde de matematik, kompozisyon, sağlık bilgileri ve yurttaşlık eğitimi verilmiştir. 1928-1949 yılları içerisinde yaklaşık olarak 2 milyon kişi bu eğitimden yararlanmıştır (Kaya, 2010).

1930 yılında Halk Okuma Odaları açılmıştır. Bu odalardan öncelikle Millet Mekteplerine gidemeyenlerin yararlanmaları öngörülmüş, sonradan bu odalar herkese açık tutulmuştur. Bu kurslar vasıtası ile köy öğretmenlerine ve öğretmenlerine okuldaki görevleri ile birlikte, halk eğitime görevi de verilmiştir. 1953 yılında Milli Eğitim Bakanlığı tarafından halk sınıfları ve Halk Eğitim Merkezleri, (HEM) oluşturulmuştur (Kaya, 2010). Bu kurum 1977 yılında Çıracılık ve Yaygın Eğitim Genel Müdürlüğü adını almıştır (Celep, 2003). 14.09.2011 tarihinde 652 sayılı Kanun Hükmünde Kararname ile Bakanlık örgütü yeniden yapılanmış ve yetişkin eğitimi ile ilgili birimler bir araya getirilerek Hayat Boyu Öğrenme Genel Müdürlüğü kurulmuştur. 2020 yılında ise Hayat Boyu Öğrenme Genel Müdürlüğünün bünyesinde 995 halk eğitimi merkezi, 24 olgunlaşma enstitüsü,

açık öğretim ortaokulları, açık öğretim liseleri, mesleki açık öğretim liseleri, açık öğretim imam hatip liseleri ve mesleki ve teknik açık öğretim okulları yer almaktadır. Yaygın eğitim faaliyetleri büyük oranda Halk Eğitim Merkezleri, (HEM) tarafından düzenlenen kurs ve eğitim faaliyetleri aracılığı ile yürütülmektedir.

Halk Eğitiminin Amaçları

Yaygın eğitim planlı kalkınma hedefleri kapsamında toplumun özellikleri ve ihtiyaçlarına uygun olarak millî ve manevi değerlere uygun, vatandaşlık bilincinin gelişimi, okuma-yazma öğretimi, Türkçenin doğru, güzel, etkili ve konuşma kurallarına uygun bir şekilde öğretimi, yaygınlaştırılması yönünde yurt içi ve ikili anlaşmalar çerçevesinde yurt dışı için öğretim programları hazırlamak ve uygulanmasını sağlamak, uyum sağlama becerisi, halk sağlığının korunması, aile planlaması, sağlıklı beslenme vatandaşların serbest zamanlarını en iyi şekilde değerlendirilmesi, özel eğitim gerektiren bireylerin gelişim özelliklerine göre gelişmelerinin sağlanması, aile yapısının güçlendirmesi, toplumda sevgi, hoşgörü kültürünün geliştirilmesi... gibi amaçların gerçekleşmesini sağlamayı amaçlamaktadır (MEB,2010). Duman (2007) ise yetişkinler eğitiminin temel amacını:

- a. Toplumsal beklentilere uygun nitelikte bilgili, görgülü, becerili ve yeterliklere sahip bireylerin yetiştirilmesi;
- b. Yetişkin nüfusa toplumsal sorunları çözebilecek beceriler kazandırmak;
- c. Vatandaşların kendilerini gerçekleştirebilmeleri amacıyla bilgi, becerilerini geliştirme fırsat ve imkanları oluşturmak, şeklinde tanımlamaktadır.

HEM'de Açılabilir Kurslar

HEM'de her yaş ve düzeyde hijyen kurslarından Kuran okumaya, tarım ve ormancılık faaliyetlerinden spora ve el sanatlarına kadar birçok alanda kurs verilmektedir. Okuma-yazma, denetimli serbestlik ve yardım, döner sermayeye yönelik kurslar, koruma altındaki bireylere yönelik açılan kurslar, özel eğitim ihtiyacı olan bireylere yönelik kurslar, hastanelerde yatan kişilere yönelik, sokakta çalışan veya yaşayan çocuklara yönelik, tutuklu ve hükümlülere yönelik, kadın konuk evinde barındırılan kadınlara yönelik, tedavi altındaki madde bağımlılarına yönelik, geleneksel sanatlar, istihdam sağlayıcı kurslar... gibi çok farklı kesim ve türde kurs faaliyeti düzenlenmektedir.

Geçmişte olduğu gibi bugün de toplumsal yaşamımız ve eğitim sistemimiz açısından oldukça önemli olan HEM kurslarının türlerinin, sayılarının, tamamlanma ve başarı durumlarının irdelenmesi kurs düzenleyici, yararlanıcı ve araştırmacılar açısından oldukça önemlidir. Türkiye'de sosyo kültürel ve ekonomik gelişim açısından orta ölçekli bir il olan Elazığ ilindeki HEM kurslarının çeşitli açılardan istatistiki olarak incelenmesi sonucu elde edilecek veriler araştırmacı ve uygulayıcıların politika ve uygulamalarına ışık tutacaktır.

Bu araştırma 01 Ocak 2022-31 Aralık 2022 tarihleri arasında Elazığ İl genelinde düzenlenen HEM kurslarını tür, sayısı, kursiyer sayısı, tamamlanma ve başarı durumları, nüfusa göre yararlanma oranını istatistiksel olarak analiz edilmesini amaçlamaktadır.

Yöntem

Bu araştırma nitel araştırma desenlerinden doküman analizi tekniği ile gerçekleştirilmiştir. Doküman analizi, yazılı veya elektronik belgelerin içeriğini ve yapısını inceleyerek anlam çıkarma ve bilgi elde etme sürecidir (Yıldırım ve Şimşek, 2013). Bu analiz, genellikle metin tabanlı dokümanlarla ilgilenir ve bu dokümanları anlama, sınıflandırma, özetleme, bilgi çıkarma veya diğer hedeflere ulaşma amacını taşır.

Evren

Bu çalışmanın çalışma evrenini 01 Ocak 2022-31 Aralık 2022 tarihleri arasında Elazığ İl Merkezi ve İlçelerindeki Halk Eğitimi Merkezlerinde açılan kurslar ve ilişkili veriler oluşturmaktadır.

Verilerin Toplanması

e-Yaygın Sisteminden 01 Ocak 2022-31 Aralık 2022 tarihleri arasında elde edilen veriler kullanılmıştır. HEM faaliyetleri ile ilgili verilerin analiz edilebilmesi için ilgili yılın bitmiş olması ve o yıla ilişkin verilerin yayımlanmış olması gerekmektedir. 2023 yılında yürütülen bu araştırmadaki veriler bu nedenle 2022 yılı Elazığ İl Millî Eğitim Müdürlüğü Hayat Boyu Öğrenme Şubesinden alınmıştır.

Verilerin Analizi

Dokümanlardan elde edilen veriler tablollaştırılmış, betimleyici istatistikî yöntemlerle araştırma amacına uygun şekilde yorumlanmıştır.

Geçerlik ve güvenilirlik

Atkinson ve Coffey (1997) göre dokümanların verilerle anlaşılır bilgiler sunduğunu belirtmektedir. Ayrıca dokümanlar bulguların tekrarlanabilirliğini artırmaktadır (Merriam, 1988). Yine doküman analizi verilerin tekrarlanabilmesine, kesinlik arz etmesine katkı sağlamaktadır (Yin, 1994). Bu doğrultuda araştırmaya ait veriler MEB ve Elazığ Millî Eğitim Müdürlüğü'nün resmi web sitesinden ve birincil kaynak olan resmi dokümanlardan alınmış, olduğu gibi analize tabi tutulmuştur. Verilerin anlaşılabilirliğinin artırılması, amacı ile tablolar oluşturulmuş, bazı veriler grafiklerle de gösterilmiştir. Bu durum konu ile ilgili sonraki araştırmalara teyit edilebilir ve karşılaştırılabilir veriler sunmaktadır. Verilerin yorumlanmasında yargılardan kaçınılmış, veriler olduğu şekli ile yorumlanmıştır.

Bulgular

2022 verileri ışığında MEB Yaygın Eğitim Genel Müdürlüğü bünyesindeki HEM'lerde Türkiye genelinde her il ve ilçede en az bir tane olmak üzere toplamda 995 halk eğitimi merkezi hizmet etmektedir. HEM'lerde genel ve mesleki türde kurslar açılabilir. Mesleki ve teknik kurslar ve genel ve kurslar aşağıdaki şekilde tanımlanabilir (MEB,2023):

Mesleki ve Teknik Kurslar: Örgün eğitim sisteminden ayrılmış istihdam için gerekli niteliklere sahip olmayan kişileri, iş hayatında istihdam olanağı bulunan görevlere hazırlamak, mesleğinde ilerlemek ve meslek değiştirmek isteyenler için açılan kurslar.

Genel Kurslar ise; toplumun kültür düzeyini yükseltmek, kişilerin sosyal ve kültürel gelişimini desteklemek; bilgi, beceri kazandırmak; okuma-yazma bilmeyenlere okuma-yazma öğretmek; eksik kalan genel eğitimlerini tamamlamak; bir üst öğrenim sınavlarına hazırlamak; kültürel değerlerimizi korumak; yaşatmak, yaygınlaştırmak amacıyla düzenlenir. Bu kurslar, gerektiğinde okul öncesi eğitim çağındaki çocukları da kapsayacak şekilde düzenlenebilir. Türkiye genelindeki HEM'lerde açılan kurs türleri Tablo 1'de gösterilmektedir.

Tablo 1 HEM'lerde Açılan Kurs Sayısı/(Türkiye Geneli)

Kurslar	N	Genele Oranı	Toplam
Kurs Alanı Sayısı	75	100	75
Mesleki Kurs Sayısı	2610	69,00	3782
Genel Kurs Sayısı	1172	31,00	

Tablo 1'den anlaşılacağı üzere 2023 yılı içerisinde 75 farklı alanda 3782 kurs açılmış olup, bunların büyük bir kısmını % 69 mesleki kurslar oluşturmaktadır. Elazığ il genelindeki HEM'lerde 2022 yılında açılan kurs sayısı Tablo 2'de gösterilmektedir.

Tablo 2. Elazığ İl Merkezinde Açılan Kurs Sayısı (2022 Yılı)

Sıra No	İlçe Adı	Genel Kurslar	Mesleki ve Teknik Kurslar	Toplam
1	Ağın	12	8	20

Halk Eğitimi Merkezlerinde Açılan Kursların İncelenmesi (Elazığ İli Örneği)

2	Alacakaya	34	14	48
3	Arıcak	55	34	89
4	Baskil	40	81	121
5	Karakoçan	167	28	195
6	Keban	44	25	69
7	Kovancılar	501	93	594
8	Maden	40	17	57
9	Merkez	1.121	1.179	2.300
10	Palu	83	84	167
11	Sivrice	14	14	28
Toplam		2.111	1.577	3.688

Tablo-1'de açılan kurs verileri gösterilmiştir. 2022 yılı içerisinde Elazığ il genelindeki HEM'lerde 2111 genel, 1577 Mesleki ve Teknik olmak üzere toplam 3688 kurs açılmıştır. En fazla kurs il merkezinde açılmıştır. En az kurs ise Ağın ilçesinde açılmıştır. Türkiye genelinde mesleki kurslar çoğunlukta iken, Elazığ il genelinde genel kurslar açılan kursların çoğunluğunu oluşturmaktadır. Elazığ il genelindeki HEM'lerde 2022 yılı itibari ile açılan kurs saati süreleri Tablo 3'te gösterilmektedir.

Tablo 2. Kurs Saati Süresi

Sıra No	İlçe Adı	Toplam Kurs Sayısı	Toplam Ders Saati	Toplam Ders Süresi (dk.)*
1	Ağın	20	1.829	73.160
2	Alacakaya	48	9.794	391.760
3	Arıcak	89	14.405	576.200
4	Baskil	121	36.521	1.460.840
5	Karakoçan	195	24.734	989.360
6	Keban	69	7.615	304.600
7	Kovancılar	594	80.998	3.239.920
8	Maden	57	6.017	240.680
9	Merkez	2.300	431.467	17.258.680
10	Palu	167	42.723	1.708.920
11	Sivrice	28	2.384	95.360
Toplam		3.688	658.487	26.339.480

* Her ders süresi 40 dakikadır.

Tablo 3'te kurs saati süreleri verilmiştir. Açılan 3688 kursta toplam 658.487 ders saati işlenmiştir. Ders saatinin en yüksek olduğu yerler Elazığ il merkezi, Kovancılar, Palu ve Baskil ilçelerindeki kurslar, en az ders saati Ağın ve Sivrice ilçe HEM'leri olmuştur. Elazığ il genelindeki HEM'lerde 2022 yılı itibari ile en fazla açılan ilk 20 kurs Tablo 4'te gösterilmektedir.

Tablo 4. Elazığ HEM’lerinde en fazla olarak açılan ilk 20 kurs

Sıra No	Kurs Program Adı	Açılan Kurs Sayısı	Yüzde
1	Türkiye Bağımlılıkla Mücadele Eğitimi (İlkokul)	219	5,94
2	Aile Okulu (Veliler İçin)	206	5,59
3	Türkiye Bağımlılıkla Mücadele Eğitimi (Lise)	178	4,83
4	Türkiye Bağımlılıkla Mücadele Eğitimi (Ortaokul)	161	4,37
5	Türk Halk Oyunları Elazığ Yöresi	81	2,20
6	Gıda ve Su Sektöründe Çalışanlar İçin Hijyen Eğitimi	79	2,14
7	Bilgisayar İşletmenliği (Operatörlüğü)	71	1,93
8	Elde Türk İşlemeleri	67	1,82
9	Kadın Dış Giysileri Dikimi	52	1,41
10	Yetişkinler İçin Kuran-ı Kerimi Tecvidli Okuma	51	1,38
11	Yetişkinler İçin Kuran-I Kerim (Elif-Be) Okuma	49	1,33
12	Sosyal Uyum Ve Yaşam	48	1,30
13	Düz Dikiş Makineci	42	1,14
14	Tığ Örücülüğü	40	1,08
15	Giysi Tadilatçısı	38	1,03
16	Geleneksel El Nakışları	38	1,03
17	Trafik Öğreniyorum	37	1,00
18	Bağlama Eğitimi (Bağlama Düzeni)	36	0,98
19	İngilizce A1 Seviyesi	36	0,98
20	Voleybol	35	0,95

Tablo 4’te kurs havuzundaki 75 Kurs alanında en fazla olarak açılan ilk 20 kurs gösterilmiştir. Bağımlılık, Hijyen gibi toplumun genelini ilgilendiren kurslar en fazla talep gören kurslar olmuştur. Elazığ İl genelindeki HEM’lerde 2022 yılı itibari ile öğrenim gören kursiyer sayısı Tablo 5’te gösterilmektedir.

Tablo 5. Kursiyer Sayısı

Sıra No	İlçe Adı	Kadın Kursiyer	Kadın Kursiyer Oranı	Erkek Kursiyer	Erkek Kursiyer Oranı	Toplam Kursiyer Sayısı
1	Ağın	207	56,25	161	43,75	368
2	Alacakaya	738	60,74	477	39,26	1.215
3	Arıcak	1.018	50,67	991	49,33	2.009
4	Baskil	1.111	64,07	623	35,93	1.734
5	Karakoçan	2.943	59,18	2.030	40,82	4.973
6	Keban	747	58,73	525	41,27	1.272
7	Kovancılar	6.725	63,61	3.847	36,39	10.572
8	Maden	549	40,97	791	59,03	1.340
9	Merkez	34.532	65,32	18.332	34,68	52.864

Halk Eğitimi Merkezlerinde Açılan Kursların İncelenmesi (Elazığ İli Örneği)

10	Palu	2.380	63,98	1.340	36,02	3.720
11	Sivrice	280	56,45	216	43,55	496
Toplam		51.230	63,59	29.333	36,41	80.563

Tablo 5'te kursiyer verileri gösterilmiştir. Kurslara 51.230 kadın, 29.333 Erkek olmak üzere toplam 80.563 kursiyer katılmıştır. Cinsiyet bazında %63,59 kadın kursiyer, %36,41 erkek kursiyer kurslardan yararlanmıştır. Kadın kursiyer oranı ile erkek kursiyer oranının farkının en fazla olduğu ilçeler Merkez, Baskil ve Kovancılar'dır. Maden İlçesinde Erkek Kursiyerler kadın kursiyerlerden fazladır. Kadın ve Erkek kursiyer oranında en dengeli ilçe Arıcak İlçesidir. Elazığ HEM'lerde açılan, tamamlanan, tamamlanmadan kapatılan kursların durumu Tablo 6'da gösterilmektedir.

Tablo 6. Kursların Tamamlanma Durumu

Sıra No	Kurs Durumu	Kurs Sayısı	Yüzde
1	Tamamlanan	3539	95,96
2	Kapatılan	147	3,99
3	Ek Onay alınan	2	0,05
Toplam		3688	100,00

Tablo 6'da açılan 3688 kurs içinde başarı ile tamamlanan kurslar %95,95 oranındadır. Kursiyer devamsızlığı, eğiticiden kaynaklanan ya da farklı sebeplerle kapatılan 147 kurs %3,99'tür. Ek onaya düşen kurs sayısı ise 2 tanedir. Elazığ HEM'lerinde açılan kursları başarıyla bitirme oranı Tablo 7'de gösterilmektedir.

Tablo 7. Kursu Başarıyla Bitirme Oranı

Sıra No	İlçe Adı	Kadın Kursiyer	Erkek Kursiyer	Toplam Kursiyer	Kadın Kursiyer %	Erkek Kursiyer %	Toplam Kursiyer %
1	Ağın	207	161	368	84,06	90,68	86,96
2	Alacakaya	738	477	1.215	67,34	81,13	72,76
3	Arıcak	1.018	991	2.009	86,74	76,08	81,48
4	Baskil	1.111	623	1.734	77,77	67,90	74,22
5	Karakoçan	2.943	2.030	4.973	83,69	88,33	85,58
6	Keban	747	525	1.272	91,30	96,57	93,47
7	Kovancılar	6.725	3.847	10.572	75,82	81,91	78,04
8	Maden	549	791	1.340	77,78	84,32	81,64
9	Merkez	34.532	18.332	52.864	76,75	78,58	77,39
10	Palu	2.380	1.340	3.720	58,99	66,42	61,67
11	Sivrice	280	216	496	88,57	93,52	90,73
Toplam		51.230	29.333	80.563	76,61	79,52	77,67

Tablo 7'de kursiyerlerin program sonunda başarılı oranları gösterilmiştir. En fazla kursiyeri

olan Elazığ İl Merkezi %77,39 olan oranı toplam oranı belirlemede etkili olmuştur. Palu, Alacakaya ve Baskil ilçeleri ortalamanın altında kalmıştır. Elazığ il merkezi ve ilçe HEM müdürlüklerinde açılan kurslardan nüfusa göre yararlanma oranı Tablo 8’de gösterilmiştir.

Tablo 8. Kurslardan nüfusa göre yararlanma oranı

Sıra No	İlçe Adı	Açılan Kurs	Erkek Kursiyer	Kadın Kursiyer	Toplam Kursiyer	İlçe Nüfusu	Yararlanma Oranı%
1	Ağın	20	161	207	368	2.746	13,40
2	Alacakaya	48	477	738	1.215	5.993	20,27
3	Arıcak	89	991	1.018	2.009	13.732	14,63
4	Baskil	121	623	1.111	1.734	12.100	14,33
5	Karakoçan	195	2.030	2.943	4.973	28.436	17,49
6	Keban	69	525	747	1.272	6.210	20,48
7	Kovancılar	594	3.847	6.725	10.572	39.464	26,79
8	Maden	57	791	549	1.340	9.693	13,82
9	Merkez	2.300	18.332	34.532	52.864	443.363	11,92
10	Palu	167	1.340	2.380	3.720	18.648	19,95
11	Sivrice	28	216	280	496	7.703	6,44
	Toplam	3688	29333	51230	80563	588088	13,70

HEM müdürlüklerinde açılan kurslardan nüfusa göre yararlanma oranı grafiksel olarak Şekil 1’de de gösterilmiştir.

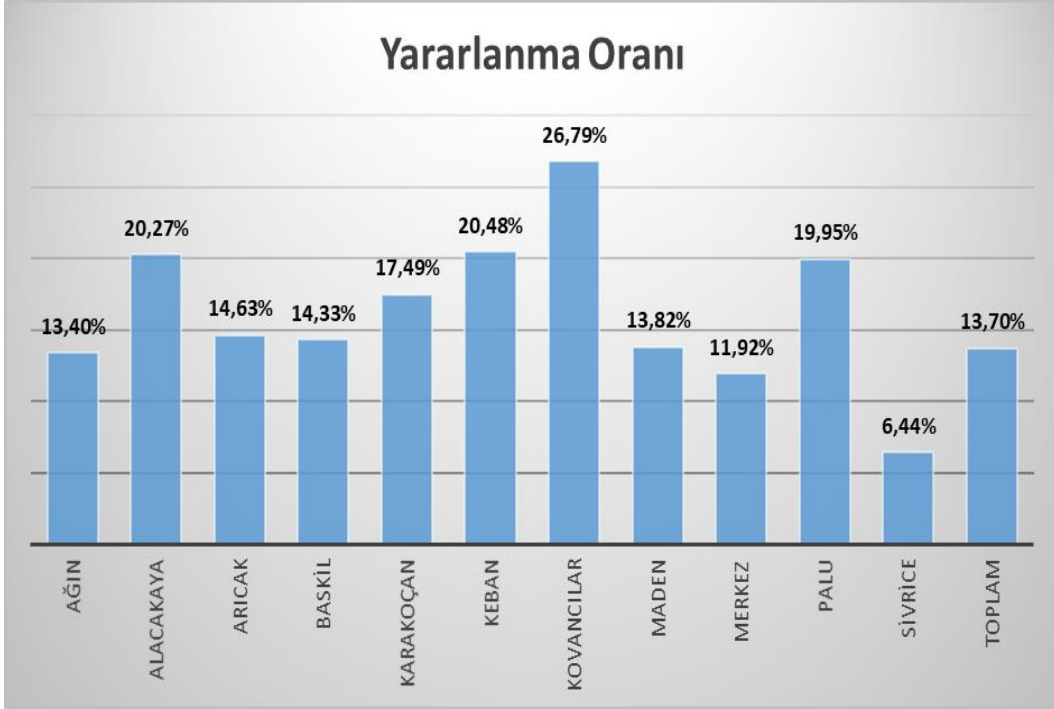
**İlçelere Göre, Başlama Tarihi 01.01.2022 - 31.12.2022 Arasında Olan Kurslar ve Kursiyer Sayıları*

**Yararlanma oranı hesaplama yöntemi: Her ilçenin 01.01.2022 - 31.12.2022 tarihleri arasındaki toplam kursiyer sayısının ilçe nüfusuna oranı*

**Yararlanma oranı Türkiye ortalamasının altında olan veriler kırmızı renk ile üstünde olan veriler yeşil renk ile renklendirilmiştir.*

Elazığ HEM kurslarından nüfusa göre yararlanma oranı Şekil 1.’de gösterilmiştir.

Şekil 1 Yararlanma Oranı



Tablo 8 ve Şekil 1'e göre 2022 yılında toplam kursiyer sayısının ilçe nüfusuna oranına göre Elazığ il genelinde kurslardan yararlanma oranı %13,70'dir. Yerleşim yerinin nüfusuna göre HEM kurslarından yararlanma oranı en yüksek üç yerleşim yeri Kovancılar, Keban ve Alacakaya ilçeleridir. Sivrice ilçesindeki oranın diğer merkezlere göre çok düşük olması dikkat çekicidir (%6,44). Bu durum Sivrice ilçesi'nin Elazığ'a çok yakın olması nedeni ile kursiyerlerin bir kısmının il merkezindeki kurslara katılmış olmaları veya bu ilçedeki HEM faaliyetlerinin etkili olmaması şeklinde yorumlanabilir. 2022 yılı Aylara göre kursiyer sayıları, Türkiye geneli ve Elazığ İl geneline ilişkin istatistik veriler Tablo 9'da gösterilmiştir.

Tablo 9. 2022 yılı Aylara göre kursiyer sayıları ve oranları

Aylara Göre Kurs - Kursiyer Sayıları ve Yararlanma Oranı						
Ay	Açılan Kurs	Erkek Kursiyer	Kadın Kursiyer	Toplam Kursiyer	İl Yararlanma Oranı (%)	Türkiye Ortalaması (%)
Ocak	458	6.390	7.617	14.007	2,38	0,71
Şubat	337	2.230	3.675	5.905	1,00	0,85
Mart	414	3.191	5.041	8.232	1,40	1,55
Nisan	393	3.297	4.811	8.108	1,38	1,51
Mayıs	273	2.242	3.337	5.579	0,95	1,59

Haziran	137	1.578	1.904	3.482	0,59	1,24
Temmuz	84	775	968	1.743	0,30	0,97
Ağustos	36	489	531	1.020	0,17	0,70
Eylül	153	895	1.766	2.661	0,45	0,78
Ekim	592	2.994	8.354	11.348	1,93	2,45
Kasım	422	2.931	6.936	9.867	1,68	1,87
Aralık	396	2.312	6.288	8.600	1,46	1,82
TOPLAM	3.695	29.324	51.228	80.552	13,70	16,05

Elazığ il genelinde 2022 yılı Ocak ayında kurslardan yararlanma oranı diğer aylara göre yüksekken, en düşük oran Ağustos ayına aittir. Bu durum kış mevsiminde vatandaşların işlerinin azalması sonucu kurslara yönelmeleri, Ağustos ayında da iş mevsimi ve yaz mevsimi ve iklim koşullarının kurslara katılma konusunda sorun oluşturuyor olması ile açıklanabilir Türkiye ortalamasında ise Ekim ayı kurslara katılmada en yüksek orana sahip iken, en düşük katılım oranı Ağustos ayında olmuştur.

Tartışma ve Sonuç

Çalışmaya esas veriler Hayat Boyu Öğrenme Genel Müdürlüğü'nün e-Yaygın Sisteminden elde edilmiştir. Bu veriler 01 Ocak-31 Aralık 2022 tarihleri arasında açılan Halk Eğitimi Merkezi kurslarını kapsamaktadır.

2022 yılı içerisinde Elazığ il genelinde 2111 genel, 1577 Mesleki ve Teknik olmak üzere toplam 3688 kurs açılmıştır. 2022 yılında HEM kurslarının Türkiye genel ortalaması 3782 olduğu göz önüne alındığında Elazığ il genelinde açılan kursların Türkiye ortalamasına çok yakın olduğu görülmektedir. Ancak Elazığ il genelinde açılan mesleki kurs sayısı ile Türkiye ortalaması arasında büyük farklılık bulunmaktadır. Türkiye Genelinde 2022 yılı içinde açılan mesleki ve teknik kurs ortalaması 2610 iken, Elazığ il genelinde açılan mesleki teknik kurs sayısı 1577'dir. Türkiye genelinde açılan genel kurs ortalaması 1172 iken bu sayı Elazığ ilinde 2111'dir. Bu durum Elazığ ilinde sanayinin gelişmemiş olması, bu alanda istihdamın zayıf olması, bu alana halkın talebinin zayıf olması ile açıklanabilir. İrdem (2016) araştırmasında bireylerin mesleki ve teknik eğitim faaliyetlerine katılmaları istihdam edilme ihtimallerini artırdığını belirtmektedir. Benzer şekilde Gürve Kurt (2011) yaptıkları çalışmada, ev kadınlarının aile ekonomisine katkıda bulunabilecek eğitim faaliyetlerine daha fazla talep gösterdikleri ortaya çıkmıştır. Elazığ il genelinde mesleki ve teknik kursların sayısının ve cazibesinin artırılması önemlidir.

2022 yılında Elazığ ilinde düzenlenen HEM Kurslarına 51.230 kadın, 29.333 erkek olmak üzere toplam 80.563 kursiyer katılmıştır. Kurslardaki kadın nüfusunun erkek nüfusundan fazla olması aslında daha çok genel kurslara talebin olduğunun göstergesidir. Çünkü Doğu ve Güneydoğu Anadolu Bölgesinde mesleki ve teknik alanlarda daha çok erkekler istihdam edilmektedir. Açılan kurslarda 658.487 kurs saati işlenmiştir. Benzer durum Kalaycı, 2014 çalışmasında İSMEK meslek kursuna devam edenlerin %80 den fazlasının 35 yaş ve üstü kadınlardan oluşturduğu, Ayanoğlu (2023) çalışmasında da HEM kurslarına kadınların ağırlıklı olarak başvurdukları tespit edilmiştir.

2022 yılı Elazığ nüfusu 588.088'dir. Elazığ ilinin Türkiye ortalamasını yakalaması için yaklaşık olarak 13.800 kursiyer gerekmektedir. 2022 yılında Elazığ ilinde kurslardan yararlanma oranı il genel nüfusuna %13,70 olmuştur. Bu oran Türkiye genelinde %16,05 olmuştur. Bu sonuç her durumda yaklaşık %86,30'lık nüfusun hayat boyu öğrenme faaliyetlerinden yararlanmadığı anlamına gelmektedir. Her ne kadar yaygın eğitim örgün eğitimim sonrası gibi göründe de, aslında

yaygın eğitim örgün eğitimi tamamlayıcı niteliktedir. Bağımlılıkla mücadele konusunun ilkökul çocuklarına yönelik HEM kurslarındaki öğreticiler tarafından veriliyor olması buna örnektir. Açılan 3688 kurstan 3339 tanesi tamamlanmış, 147 tanesi kapatılmış, 2 tanesi ek onaya düşmüştür. Bu durum açılan kursların büyük çoğunluğunun başarı ile tamamlandığını göstermektedir. Açılan kursları başarıyla bitirme oranı % 77,67'dir.

Ancak Elazığ il genelinin nüfusa göre kurslardan yararlandırma oranı %13,70'dir. Türkiye ortalaması %16,05'dir. Elazığ il genelinin HEM kurslarından yararlanma oranı Türkiye ortalamasının altındadır. Bu durum Elazığ il genelinin HEM kurslarına ilgisinin daha düşük olduğunu göstermektedir. Elazığ il genelinde en fazla HEM kursu merkez ilçede açılmıştır. En az kurs ise Ağın ilçesinde açılmıştır.

En fazla açılan kurs, 219 defa açılan Türkiye Bağımlılıkla Mücadele Eğitimi (İlkokul) olmuştur. Bunda MEB'in resmi yazılarının ve Türkiye genelinde bağımlılıkla mücadele yaşının erken başlaması düşüncesi etkili olabilir.

Öneriler

Halk Eğitimi Merkezlerinin var oluş nedeni ülke nüfusunun tamamına hayat boyu öğrenme ortamı sunma olduğu dikkate alındığında; farkındalığı artırarak katılımını sağlamak, erişimi kolaylaştırmak, bireylerin eğitim ihtiyacına uygun fırsatlar sunmak, toplumu geleceğe hazırlamak, katma değer oluşturmak, sürdürülebilirliği sağlamak ve kaynakları verimli kullanmak için programlara yönelik öneriler şöyle sıralanmıştır.

Yapılan Araştırmada HEM kurslarından en fazla kadın kursiyerlerin faydalandığı görülmektedir. HEM kurslarının erkeklerinde ilgisini çekebilecek konulara dayandırılması önem taşımaktadır.

"Herkesine uygun bir eğitim programı olmalıdır" anlayışla, bölgesel-coğrafi ihtiyaçlar ile var olan potansiyeli belirleme çalışmaları yapılarak kurs ihtiyaçlarının belirlenebilir.

Bilgilendirme ve rehberlik çalışmalarıyla hayat boyu öğrenmeye katılım artırılabilir.

Hedef kitle analizleri yapılarak henüz erişim sağlanamayan %86,30'luk nüfusu hayat boyu öğrenme sürecine katmak için yeni nesil politikalar üretilebilir.

Uzaktan eğitim teknolojileri, mobil uygulamalar gibi alternatif eğitim ortamlarıyla ve zenginleştirilmiş programlarla kursiyer talebi oluşturulabilir.

Hayat boyu öğrenme kurumlarında yapılan eğitimin birey ve topluma ne kadar katma değer sağladığının ölçülmesi ve istihdam verilerinin izlenebilir.

Eğitim-üretim-kazanım dengesini kurarak kursiyer talebinin oluşturulabilir.

Kaynakça

- Atkinson, P. A. & Coffey, A. (1997). *Analysing documentary realities*. D. Silverman (Edt.) *Qualitative research: Theory, method and practice*, London: Sage Publication.
- Ayanoglu, Ç., Günerhan-Sadık, A., Sadık, O. S., ve Erbaş, Y. H. (2023). Halk eğitimi merkezi kursiyerlerinin yetişkin eğitimi memnuniyeti üzerine bir araştırma, *Eğitimde Kuram ve Uygulama*, 19(1), 29-50.
- Celep, C. (2003). *Halk Eğitimi*. Ankara: Anı Yayıncılık.
- Duman, A. (2007). *Yetişkinler Eğitimi*. (2. Baskı). Ankara: Ütopya Yayınevi.
- Geray, C. (2002). *Halk Eğitimi*. Ankara: İmaj Yayınevi.
- Gür, Y. Ve Kurt, A. (2011). Türkiye'de ailelerin eğitim ihtiyaçları. *Sosyal Politika Çalışmaları Dergisi*, 12(7),33-61
- Cumhurbaşkanlığı Teşkilatı Hakkında Cumhurbaşkanlığı Kararnamesi, (2018, Eylül).

Resmi Gazete (Sayı: 30474 (Mükerrer). Erişim adresi: <https://www.resmigazete.gov.tr/eskiler/2017/01/20170106M1-1.htm>

İrdem, E. (2016). İŞKUR tarafından düzenlenen mesleki eğitim kursları itibariyle aktif işgücü

piyasası politikalarının etki değerlendirmesi(Yayınlanmamış uzmanlık tezi). Çalışma ve Sosyal Güvenlik Bakanlığı Ankara: Türkiye İş Kurumu Genel Müdürlüğü,

MEB, (2010).*Yaygın Eğitim Kurumları Yönetmeliği*. Ankara.

MEB, (2014).*Hayat Boyu Öğrenme Strateji Belgesi ve Eylem Planı (2014-2018)*. Ankara.

MEB (2023). *e-yaygın*. Erişim adresi: <https://e-yaygin.meb.gov.tr/>. 20 Kasım 2023 tarihinde erişim

sağlandı.

Merriam, S. B. (2009). *Qualitative research. A guide to design and implementation*. San Francisco: John Wiley-S

Özoğul, S. (2003), *Halk Eğitim Merkezlerinde Uygulanan Genel Kültür Programlarında Model Oluşturmaya Yönelik Bir Çalışma: Beşiktaş Halk Eğitim Merkezi Örneği*. (Yayınlanmamış Yüksek Lisans Tezi). Marmara Üniversitesi Eğitim Bilimleri Enstitüsü.

Yıldırım, A. ve Şimşek, H. (2013). *Sosyal bilimlerde nitel araştırma yöntemleri*. Ankara: Seçkin Yayıncılık.

Yin, R. K. (1994). *Case study research: Design and methods*. Thousand Oaks: Sage.

Extended Abstract

Introduction

Public Education Centers (PEC), which are one of the most important non-formal education institutions, operate throughout the country in order to provide knowledge and skills to the public, to develop behavior and to guide the social, cultural and economic development of the people through education. Public education centers are aimed at the interests, wishes, abilities and expectations of every citizen; With the courses it organizes free of charge in vocational, social, social, economic, sports and cultural fields, it provides education services to the public in education rooms, prisons and correctional centers, rehabilitation centers, hospitals, workplaces belonging to public and private institutions, buildings belonging to formal education institutions and other places where it is needed, especially in provinces, districts and villages. Public education centers can open training courses in many different fields in line with the needs and expectations of the public.

The historical development of public education can be examined in two parts: the pre-republican period and the republican period. Public education activities in the pre-republican period; While madrasas, ahi organization were maintained within the guilds and the army (Celep, 2003; Geray, 2002), during the Republican period, in 1926, the "Public Education Branch" was established under the Department of Education and Discipline within the General Directorate of Primary Education. This branch was later closed and in 1952 it was connected to the General Directorate of Higher Education. In 1960, it was turned into a general directorate (Celep, 2003; Kaya, 2010).

Aim

According to the results of the research, it is revealed that 3688 courses were opened in Elazığ in 2022, the courses were largely completed, the number of trainees benefiting from the courses was quite high, and the highest number of female trainees attended the courses. The

number of province-based courses, the analysis of the courses in terms of effectiveness, efficiency and workability are very important. The aim of this research is to examine the number of courses opened in 2022 and the effectiveness and efficiency of the courses in Elazig Province.

Method

In this research, which was designed with qualitative research method, document analysis technique was used as a data collection tool. The data were taken from the e-module system of the Lifelong Learning Branch of the Elazig Provincial Directorate of National Education between January 1, 2022 and December 31, 2022.

Findings

Considering that the general average of HEM courses in Turkey in 2022 is 3782, it is seen that the courses opened in Elazig province are very close to the average of Turkey. However, there is a big difference between the number of vocational courses opened in Elazig province and the average of Turkey. While the average of vocational and technical courses opened in Turkey in 2022 is 2610, the number of vocational and technical courses opened in Elazig province is 1577. Of the 3688 courses opened, 3339 have been completed, 147 have been closed, and 2 have been approved for additional approval. This shows that the vast majority of the courses opened have been successfully completed. The successful completion rate of the courses is 77.67%. However, the rate of benefiting from the courses according to the population of Elazig province is 13.70%. Turkey's average is 16.05%. The rate of utilization of HEM courses in Elazig province is below the average of Turkey. This situation shows that the interest in HEM courses is lower in Elazig province. The highest number of HEM courses in Elazig province were opened in the central district. The least number of courses were opened in the district of the Network. The most opened course was the Turkish Anti-Addiction Education (For Primary School Students), which was opened 219 times. The official writings of the Ministry of National Education and the idea of early onset of the age of combating addiction throughout Turkey may be effective in this.

Suggestions

In the research, it is seen that female trainees benefit the most from PEC courses. It is important that HEM courses are based on topics that may be of interest to men. The participation in lifelong learning can be increased through information and guidance activities. By conducting target audience analysis, new generation policies can be produced to include the 86.30% population that has not yet been reached in the lifelong learning process. Trainee demand can be created with alternative training environments such as distance education technologies, mobile applications and enriched programs.