



FIRAT ÜNİVERSİTESİ

SOSYAL BİLİMLER DERGİSİ

Journal of Social Sciences

p-ISSN:1300-9702 e-ISSN: 2149-3243



YENİ ARAŞTIRMALAR IŞIĞINDA ELAZIĞ ARKEOLOJİSİ VE ESKİ ÇAĞ TARİHİ*

Elazığ Archaeology and Ancient History in the Light of New Research

Abdulkadir ÖZDEMİR¹ ve Sibel CAN²

¹Doç. Dr., Firat Üniversitesi, İnsan ve Toplum Bilimleri Fakültesi, Sanat Tarihi Bölümü, Elazığ, aozdemir@firat.edu.tr, orcid.org/0000-0003-3333-9118

²Yüksek Lisans, Firat Üniversitesi, İnsan ve Toplum Bilimleri Fakültesi, Tarih Anabilim Dalı Eskiçağ Tarihi Bilim Dalı, Elazığ, sibelcan612@gmail.com, orcid.org/0000-0002-2073-3063

Araştırma Makalesi/Research Article

Makale Bilgisi

Geliş/Received:

06.12.2023

Kabul/Accepted:

23.01.2024

DOI:

10.18069/firatsbed.1401331

Anahtar Kelimeler

Elazığ, Eski Çağ, Arkeoloji, Keban Baraj Projesi, Yüzey Araştırması

Keywords

Elazığ, Ancient Age, Archaeology, Keban Dam Project, Survey

ÖZ

Doğu Anadolu Bölgesi'nin batısında yer alan Elazığ, bulunduğu jeopolitik konumu itibarıyla tarihöncesi dönemlerden günümüze kadar doğu ile batı arasında bir köprü görevi görmüştür. Murat Nehri ile Karasu Nehri'nin Elazığ'da birleşerek Fırat Nehri oluşturduğu bölge, tarihöncesi dönemden günümüze kadar tarımsal ve yaşamsal faaliyetlere elverişli düzlüklere ve bereketli ovalara sahip olarak birçok kültüre ev sahipliği yapmıştır. Özellikle Erken Tunç Çağı ile birlikte ovalarda yerleşim sayısında bir artış görülür. Demir Çağı'ndan itibaren ise yüksek tepelere kurulan kaleler ve kuleler ile, hem yol güzergahlarını hem de bereketli ovaları kontrol altına almaya çalışıldığı için bir artış söz konusudur. Doğu-batı güzergahı üzerinde yer alan şehir, stratejik konumundan dolayı tarih boyunca önemli medeniyetlerin hakimiyeti altına girmiştir. 1968 -1974 yılları arasında Elazığ'da ilk sistemli arkeolojik kazı ve yüzey araştırmaları Keban Barajı Projesi ile birlikte yapılmıştır. En iyi araştırılan bir bölge olan Elazığ, son yıllarda yapılan yüzey araştırmalarından elde edilen bilgiler ile de tarihöncesi çalışmalarına katkı sağladığı görülmektedir. Bu bakımdan bu çalışma ile geçmişten gelen birikim ve yeni tespit edilen alanların harmanlanmasıyla Elazığ'ın arkeolojisine ve Eski Çağ tarihine yeni katkılar sağlanması hedeflenmektedir.

ABSTRACT

Elazığ, located in the west of the Eastern Anatolia Region, has served as a bridge between east and west from prehistoric times to the present due to its geopolitical location. The region in Elazığ, where the Murat River and the Karasu River merge to form the Euphrates River, has hosted many cultures with its fertile plains and plains suitable for agricultural and vital activities from prehistoric times to the present day. Especially with the Early Bronze Age, there was an increase in the number of settlements in the plains. Since the Iron Age, there has been an increase in the number of castles and towers built on high hills due to efforts to control both road routes and fertile plains. Located on the east-west route, the city has been under the domination of important civilizations throughout history due to its strategic location. The first systematic archaeological excavations and surface surveys in Elazığ were carried out between 1968 and 1974 with the Keban Dam Project. It is seen that Elazığ, the best-researched region, will contribute to prehistoric studies with the information obtained from surface surveys conducted in recent years. In this respect, this study aims to make new contributions to the ancient history and archaeology of Elazığ by blending information from the past with information obtained from newly identified areas.

Atıf/Citation: Özdemir, A. ve Can, S. (2024). Yeni Araştırmalar Işığında Elazığ Arkeolojisi ve Eski Çağ Tarihi. *Firat Üniversitesi Sosyal Bilimler Dergisi*, 34, 1, 1-15.

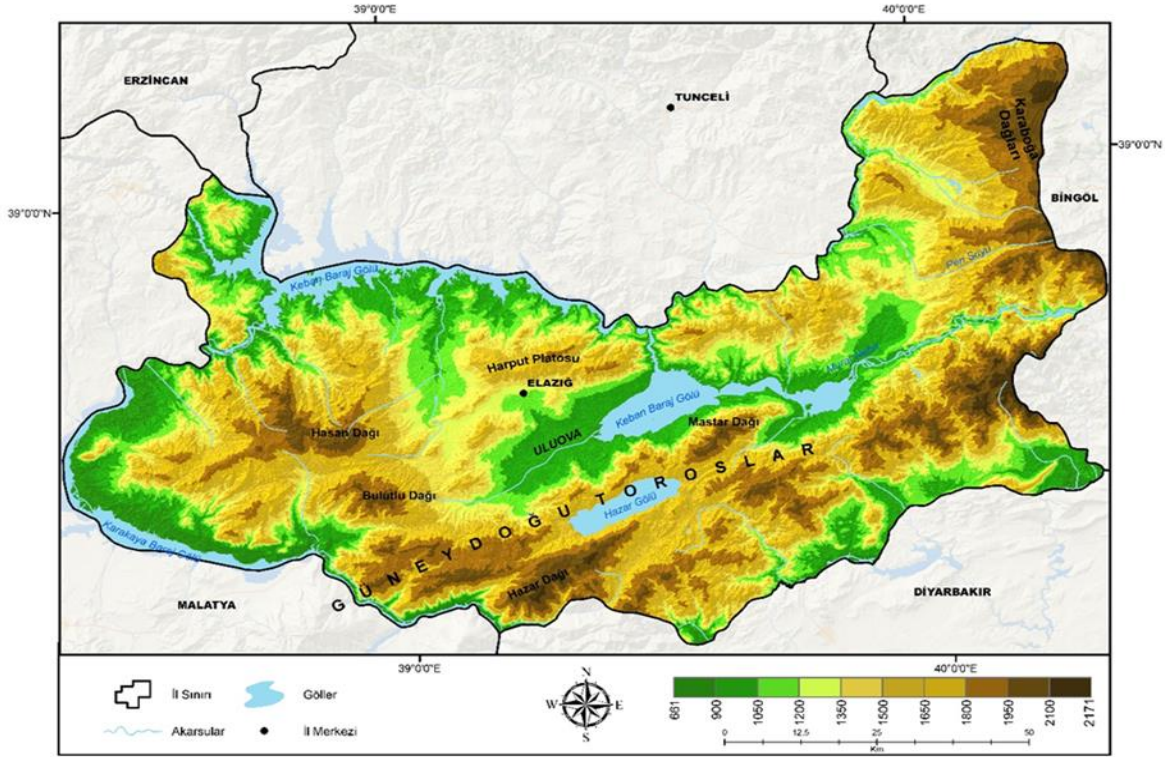
Sorumlu yazar/Corresponding author: Sibel CAN, sibelcan612@gmail.com

* Bu çalışma, Firat Üniversitesi Sosyal Bilimler Enstitüsü Tarih Anabilim Dalı'nda yürütülen "Yeni Araştırmaların Elazığ'ın Eski Çağ Tarihine Katkıları" adlı yüksek lisans tezinden üretilmiştir.

1. Giriş

Coğrafya, bir bölgenin tarihi ve kültürel yapısının şekillenip oluşmasında belirleyici bir faktör olmuştur. Doğu Anadolu coğrafyası da bunun en güzel örneği olarak karşımıza çıkmaktadır. Anadolu coğrafyasının önemli bir parçasını oluşturan Doğu Anadolu Bölgesi, farklı medeniyetlerin yerleştiği bir bölge haline gelmiştir. Bu eşsiz coğrafya üzerinde yer alan ve araştırmamıza konu olan Elazığ (Şekil 1), Yukarı Fırat Havzası'nda, etrafı dağ ve platolarla çevrili alçak bir düzlükte yer almaktadır (Sergün, 1975:1). $38^{\circ} 30'39''$; $- 40^{\circ}21'$ boylam daireleri ile $38^{\circ} 17'39''$; $- 39^{\circ} 11'39''$; kuzey enlemi üzerinde yer alan il, 8.455 km^2 kara, 826 km^2 baraj ve doğal göl olmak üzere toplamda 9.281 km^2 yüzölçümüne sahiptir.

Bölge jeomorfolojik açıdan, yükseltinin batıdan doğuya doğru arttığı, sıra dağlarla çevrili ve birbirlerinden ayrılmış ovalar şeklinde karakterize edilmektedir. Elazığ ili, Uluova depresyonu, Alp-Himalaya Dağ oluşum sistemi üzerinde Güneydoğu Toros kıvrımı içerisinde bulunmaktadır (Sergün, 1975:11). Bu bölgedeki dağ sıraları genel olarak Meryem Dağı, Hasret Dağı, Muzaffer Tepesi ve Keklik Tepesidir. İlin güneyinde bulunan Meryem Dağı, Uluova ile Elazığ Ovası'nı birbirinden ayırmaktadır. Elazığ Ovası'nın kuzey kesiminde tarihi Harput şehrinin bulunduğu geniş, yüksek bir düzlük yer almaktadır (Akkan, 1972: 175-183; Arslantaş, 2017:4-5). Güneybatı-kuzeydoğu yönünde uzanan sıra dağlar ile çevrelenen Elazığ, doğuda Bingöl, kuzeyde Tunceli, güneybatıda Malatya, güneyde ise Diyarbakır ile komşudur.



Şekil 1. Elazığ ili ile komşu illerin sınırlarını gösteren fiziki harita (Çizen: Alperen Özdemir).

2. Eski Çağ Tarihinde Elazığ

Elazığ, 1834 (Hicri 1250) yılında kurulmuş bir şehirdir. Elazığ ilinin kuruluş tarihi yeni olsa da bölgenin tarihi, prehistorik dönemlere kadar uzanmaktadır. Bölgenin tarihöncesi dönemlere (PPNB) ait şimdilik en eski Boytepe ve Çınaz III yerleşimleri ile MÖ 8.bin yıldan itibaren yerleşim izlerine rastlanılmaktadır (Özdemir, 2022: 183). Yöre tarih boyunca ise; Hurriler, Mittaniler, Hititler, Muşkiler, Urartular, Medler, Roma (Bizans) İmparatorluğu, Çubukoğulları, Artukoğulları, İlhanlılar, Selçuklular ve Osmanlılar arasında sürekli el değiştirmiştir. Osmanlı egemenliğine geçtikten sonra Harput, Diyarbakır eyaletine bağlı bir sancak beyliği olarak kalmış daha sonra günümüzdeki Elazığ şehrini oluşturmuştur (Ardıçoğlu, 1964: 6-12; Sergün, 1975,45-48).

Coğrafi konumu itibarıyla pek çok medeniyete ev sahipliği yapan bölge, arkeolojik açıdan da önemli bir konuma sahiptir. Bölgede arkeoloji bilimi açısından yapılan ilk çalışma, 1945 yılında, Türk Tarih Kurumu adına, İsmail Kılıç Kökten tarafından “Anadolu’nun Tarih öncesi Araştırmaları” adlı projeye gerçekleştirilmiştir. Proje, bölgenin prehistoryasını incelemek amacıyla başlamıştır. 1945-1972 yılları arasında Kökten tarafından gerçekleştirilen yüzey araştırmaları sonucunda; bölgenin prehistoryası hakkında önemli bilgiler elde edilmiştir (Kökten, 1947: 431-472). 1956-57 yıllarında Charles Allen Burney’in Doğu Anadolu genelinde yaptığı sistematik yüzey araştırmaları, bölge arkeolojisinin gelişimine katkı sağlamıştır (Burney, 1958: 157-209). 1965’te yapımına başlanan Keban Baraj Gölü ve onun yapım süreci, Türk Arkeolojisi ve Doğu Anadolu Arkeolojisi için yeni bir dönem açmıştır. 1966’da dönemin ODTÜ Rektörü Kemal Kurdaş’ın önderliğinde bir araya gelen Halet Çambel, Robert J. Braidwood ve Cevat Erder’in çabalarıyla ODTÜ TAÇDAM (TEKDAM) kurulmuştur. Bu çalışmalar kapsamında, su altında kalacak arkeolojik alanlarda, kurtarma kazıları yapılması amaçlanmıştır (Özdoğan, 2006: 13). 1967’de başlayan yüzey araştırmaları, Elazığ-Altınova ve Aşvan Ovası başta olmak üzere çevredeki birçok alanda sistemli olarak araştırmalar yapılmıştır. Proje kapsamında 63 yerleşim yeri tespit edilmiş, 19 höyükte ise kazı çalışmaları yapılmıştır (Özdoğan, 2006: 16). Keban Projesi kapsamında yürütülen yüzey araştırması ve kurtarma kazıları, hem bölgenin arkeolojik yapısını ortaya çıkarmış hem de Elazığ’ın arkeolojik açıdan tanınmasına katkı sağlamıştır (Işıklı, 2014: 5). Bunun yanı sıra bölgede, 1985-87 yıllarında Veli Sevin ve ekibi tarafından “Malatya, Elazığ, Bingöl, Tunceli ve Hakkâri” yüzey araştırmaları gerçekleştirilmiştir. 1985 yılında Urartu batı yayılım alanını tespit etmeye yönelik olarak yüzey araştırmalarının birinci aşaması Karakaya Baraj Gölü, Harput ve Palu Kaleleri ekseninde gerçekleştirilmiştir (Sevin, 1987: 279-282). Çalışmaların ikinci aşaması 1986 yılında, Fırat’ın kıyısı ile Elazığ arasındaki ulaşım daire bilgileri ortaya koymak amacıyla yapılmıştır (Sevin, 1988:1-3). Yüzey araştırmalarının üçüncü aşaması, 1987 yılında gerçekleştirilmiştir (Sevin, 1989:451). 1987 yılında Hasan Bahar tarafından “Elazığ, Bingöl, Tunceli illerinde Prehistorik Yüzey Araştırması” yapılmıştır. Bu kapsamda batıda Karakaya Baraj Gölü ile doğuda Bingöl ili arasındaki alanda çalışmalar gerçekleştirilmiştir (Bahar, 1989:501-528). Aynı yıllarda ise M. Beşir Aşan tarafından “Elazığ, Bingöl, Tunceli illeri Orta Çağ Yüzey Araştırması” gerçekleştirilmiştir (Aşan, 1989:529). Bu çalışma Geç Antik ya da Ortaçağ’a ait kale ve yerleşim alanlarını tespit etmeye yönelik olarak yapılmıştır (Aşan, 1989:529-554). 1995-1999 yılları arasında Ertuğrul Danık başkanlığında “Orta Çağ’da Harput Yüzey Araştırması” kapsamında çalışmalar sürdürülmüştür (Danık, 1997;1998;1999;2001). Uzun bir aradan sonra ise 2020-2023 yılları arasında A. Özdemir tarafından gerçekleştirilen “Elazığ Prehistorik Dönem Arkeolojik Yüzey Araştırması (EPAS)” projesi ile bölgenin tarihöncesi çalışmalarına katkı yapılmıştır (Özdemir, 2021; 2022; 2023).

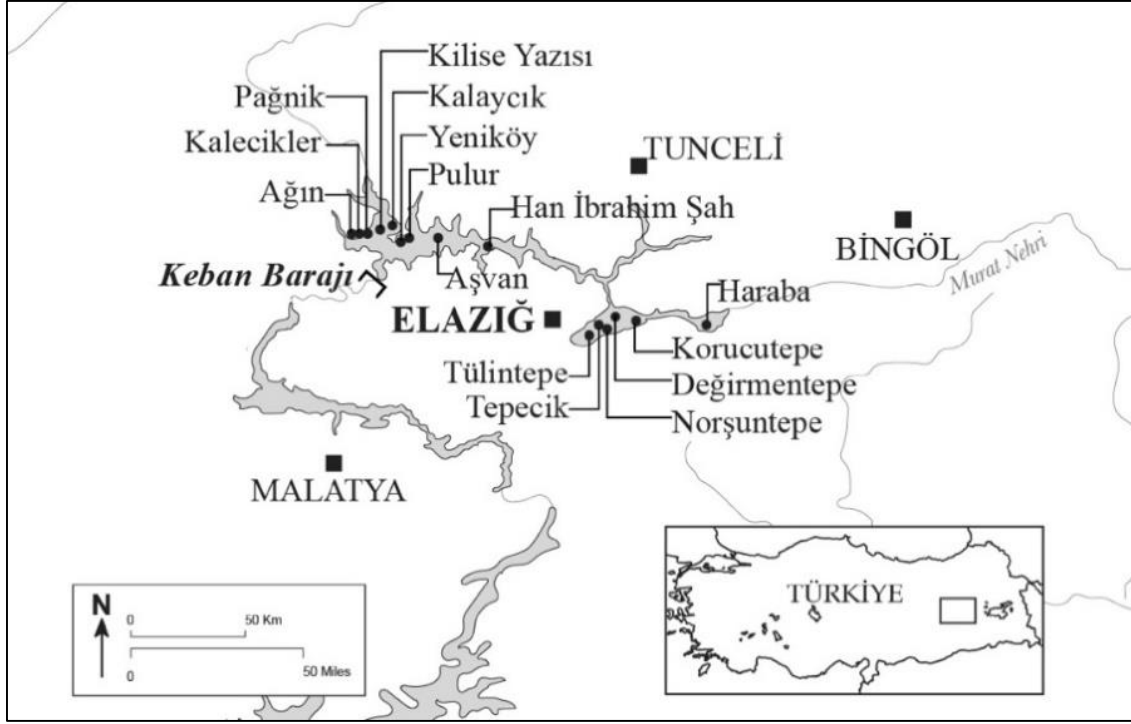
2.1. Arkeolojik Kazılarla Tespit Edilen Yerleşimler

Bölgede, 1960’lı yıllarda Keban Barajı kurtarma kazıları kapsamında yerli ve yabancı araştırmacılar çalışmalar sürdürmüştür. Bu çalışmalar Elazığ’da Altınova ve Aşvan Bölgesi olarak iki bölgede gerçekleştirilmiştir (Şekil 2). 1967 yılında R. Whallon-S. Kantman tarafından sular altında kalacak Altınova ile Aşvan ovalarının yaklaşık 700 km²’lik alanında gerçekleştirilen taramalarda 52 yerleşim yeri tespit edilmiştir (Whallon ve Kantman, 1970: 1-12).

Altınova Bölgesi Kazıları

Altınova bölgesi, en iyi araştırılan ve arkeolojik çalışmaların sürdürüldüğü alandır. Yapılan çalışmalarda bölgede 32 tanesi höyük, 6 tanesi ise höyük yapısı göstermeyen yerleşme yeri olan 38 buluntu yeri tespit edilmiştir (Whallon ve Kantman, 1970:1). Alanda kazısı gerçekleştirilmiş olan yerleşmeler ise; Norşuntepe, Değirmentepe, Haraba, Körtepe, Korucutepe, Tülinstepe ve Tepecik’dir (Tablo 1).

Bölgede yapılan yüzey araştırmaları sırasında kayıt altına alınan ve ardından arkeolojik kazıların yapıldığı yerleşim yerlerinden Norşuntepe, Elazığ’ın 27 km güneydoğusunda, Alışam Köyü’nün 3 km. güneyinde, Yukarı Ağınsı (Elmapınar) ve Aşağı Ağınsı (Kavakaltı) köyleri arasında yer almaktadır (Hauptmann, 1970: 103). 1945 yılında K. Kökten yaptığı araştırmada buraya Alışam (Norşin) olarak değinmiştir (Kökten, 1947: 161). 1967 yılında R. Whallon ile S. Kantman’ın başkanlığında gerçekleştirilen yüzey araştırmasında höyüğün önemi bir kez daha ortaya çıkarılmıştır (Whallon ve Kantman, 1970: 2). 1968-74 yıllarında aralıksız devam eden çalışmalarda Kalkolitik Çağ’dan, Orta Demir Çağı’na kadar sürekli bir iskanın varlığı tespit edilmiştir (Hauptmann, 1982, 32).



Şekil 2. Keban Barajı Projesi kazılarında kazısı yapılan yerleşimler.

Bölgede R. Whallon ve S. Kantman tarafından gerçekleştirilen yüzey araştırmasında tespit edilen Değirmentepe (Whallon, 1979:188-194) ve Körtepe (Habusu) yerleşimlerinde tek mevsimlik kazı çalışmaları gerçekleştirilmiştir. Elazığ'ın 22 km doğusunda, Altınova'nın kuzeyinde ve Murat Nehri kenarında yer alan Değirmentepe yerleşiminde 1973 yılında Refik Duru'nun danışmanlığında yapılan kazılarda, İlk Tunç Çağı ve Demir Çağı'na tarihlenen yapı katları tespit edilmiştir (Duru, 2000:130-132). Elazığ'ın 44 km uzağında, Habusu Köyü'nün doğusunda yer alan Körtepe (Habusu) yerleşiminde 1972 yılında H. Hauptmann başkanlığındaki Norşuntepe ekibi tarafından gerçekleştirilen kazı çalışmalarında Demir Çağı (Whallon ve Kantman, 1970: 3) ve Kalkolitik Çağ buluntuları tespit edilmiştir (Hauptmann, 1976: 25-26; Miyake, 1996: 191).

C. Burney tarafından gerçekleştirilen yüzey araştırmalarında tespit edilen ve ardından kazı çalışmalarının yapıldığı yerleşimlerden Korucutepe (Burney, 1958:194), Elazığ'ın 30 km doğusunda, Aşağı İçme Köyü yakınında yer alan höyük, günümüzde Keban Baraj Gölü altındadır. İlk dönem kazıları, 1968-71 yılları arasında M. Van Loon ve H. Güterbock başkanlığında yapılmıştır (Umurtak, 1996:1). İkinci döneme ait kazılar, 1973-75 yılları arasında H. Ertem başkanlığında Hitit tabakalarını araştırmak amacıyla gerçekleştirilmiştir. Höyük üzerinde yapılan araştırmalarda 12 tabaka tespit edilmiş, Kalkolitik Çağ'dan Orta Çağ'a kadar kesintisiz iskanın olduğu görülmüştür (Umurtak, 1988: 5-7).

Elazığ'ın 31 km. doğusunda yer alan Tepecik yerleşimi günümüzde Keban Barajı suları altındadır. 1965 yılında P. Meriggi tarafından ziyaret edilen Tepecik, 1967 yılında, R. Whallon ve S. Kantman yönetiminde yapılan sistematik yüzey araştırmaları sırasında incelenmiştir (Meriggi, 1967: 280; Whallon ve Kantman, 1970:2-3). 1968-74 yılları arasında, Ufuk Esin başkanlığında kazı çalışmaları yapılmıştır (Esin, 1970:147). Höyükte Son Kalkolitik, İlk Tunç Çağı III, Orta Tunç Çağı, Son Tunç Çağı ve Demir Çağı kalıntıları tespit edilmiştir (Esin, 1972:145).

Altınova Bölgesi kazıları içerisinde, Elazığ'ın 21 km doğusunda yer alan Tülintepe yerleşimindeki kazılar 1971-74 yılları arasında Ufuk Esin ve Güven Arsebük başkanlığında yapılmış ve Kalkolitik Çağ'dan Ortaçağ'a kadar kalıntılar tespit edilmiştir (Esin, 2000: 87).

Aşvan Bölgesi Kazıları

Bölgedeki ilk çalışmalar, İ. Kılıç Kökten'in 1945 yılında yaptığı yüzey araştırmaları ile başlamıştır (Kökten, 1947:463). Ardından 1958 yılında C. Burney, 1967 yılında da R. Whallon ve S. Kantman bölgede çalışmalar

yapmıştır. Alanda kazısı gerçekleştirilmiş olan yerleşimler; Aşvan Kale, Çayboyu, Han İbrahim Şah, Hoşrik Mevkii, İmikuşağı, Kalaycık Tepe, Kalaycık Nekropol Alanı, Kalecikler Höyüğü, Kilise Yazısı, Pağnik Öreni, Pulur-Sakyol, Şemsiyetepe, Yeniköy, Taşkun Kale ve Taşkun Mevkii'dir (Tablo 1).

Tablo 1. Elazığ bölgesindeki arkeolojik kazılarla tespit edilen yerleşimler.

Sıra No	Yerleşme Adı	İli	İlçesi	Türü	Neolitik	Kalkolitik	Tunç Çağı	Demir Çağı	Ortaçağ (Bizans)	Roma (Hellenistik)
1	Değirmentepe	Elazığ	İçme	Höyük			X	X		
2	Körtepe (Habusu)	Elazığ	Merkez	Höyük		X		X		
3	Korucutepe	Elazığ	Merkez	Höyük		X	X	X	X	
4	Norşuntepe	Elazığ	Merkez	Höyük		X	X	X		
5	Tepecik	Elazığ	Merkez	Höyük			X	X	X	
6	Tülintepe	Elazığ	Merkez	Höyük		X	X	X	X	
7	Aşvan Kale	Elazığ	Merkez	Höyük			X	X	X	X
8	Çayboyu	Elazığ	Merkez	Höyük		X				
9	Han İbrahim Şah	Elazığ	Merkez	Höyük			X			X
10	Hoşrik Mevkii	Elazığ	Merkez	Höyük			X		X	
11	İmikuşağı	Elazığ	Merkez	Höyük		X	X	X	X	X
12	Kalaycık Tepe	Elazığ	Merkez	Höyük		X	X	X		
13	Kalaycık (Hereser) Nekropol Alanı	Elazığ	Merkez	Mezarlık						X
14	Kalecikler Höyüğü	Elazığ	Merkez	Höyük		X	X	X	X	
15	Kilise Yazısı (Düzü)	Elazığ	Merkez	Yerleşke			X			X
16	Pağnik Öreni	Elazığ	Ağın	Höyük			X			X
17	Pulur-Sakyol	Elazığ-Tunceli		Höyük	X	X	X			
18	Şemsiyetepe	Elazığ	Baskil	Höyük			X	X		X
19	Yeniköy	Elazığ	Merkez	Höyük			X		X	X
20	Taşkun Kale	Elazığ	Merkez	Höyük			X		X	
21	Taşkun Mevkii	Elazığ	Merkez	Höyük			X			

Kazısı yapılan yerleşimlerden Elazığ'ın 40 km kuzeybatısında, düz bir tepede yer alan Han İbrahim Şah yerleşimi (Ertem, 1982:2), R. Whallon ve S. Kantman tarafından 1967 yılında yapılan yüzey araştırmalarında tespit edilmiştir (Whallon ve Kantman, 1970: Grup X). Höyükteki kazılar, 1970-71 yıllarında Hayri Ertem başkanlığında yapılmıştır (Ertem, 1982: 2). Toplam 14 yapı katı tespit edilen höyükte, ilk yerleşimin İlk Tunç Çağı'nda başlayarak Selçuklu Dönemi'ne kadar devam ettiği anlaşılmıştır (Ertem, 1972: 64-65; Ertem, 1982: 13). Yüzey araştırmalarında tespit edilen ve H. Ertem tarafından kazı çalışmaları gerçekleştirilen Kilise Yazısı'nda yapılan kazılarda; Roma Çağı ve Bizans Çağı'na ait kalıntılar bulunmuştur (Serdaroğlu, 1972:15). İ. Kılıç Kökten'in, yaptığı tarih öncesi araştırmaları sırasında tespit edilen Şemsiyetepe'de (Kökten, 1947: 462; Kökten, 1947: Lev.LXXVIII) kazı çalışmaları Muhibbe Darga başkanlığında 1978-89 yılları arasında gerçekleştirilmiştir (Darga, 2000: 140). Höyükte gerçekleştirilen kazı çalışmalarıyla Şemsiyetepe'de Kalkolitik Çağ'dan Roma Dönemi'ne kadar 11 tabaka tespit edilmiştir (Darga, 2000: 142).

Elazığ ilinin 45 km kuzeybatısında, günümüzde Tunceli Çemişgezek'e 20 km uzaklıkta, Sakyol Köyü'nde yer alan Pulur-Sakyol yerleşimi, K. Kökten'in 1945 yılında gerçekleştirdiği yüzey araştırmaları ve daha sonra 1967 yılında R. Whallon ve S. Kantman tarafından gerçekleştirilen yüzey araştırmalarında höyük olarak belgelenmiştir (Whallon ve Kantman, 1970: 5, Grup XII). Höyükte 1968-71 yılları arasında Keban Projesi kapsamında Hamit Zübeyr Koşay başkanlığında dört sezonluk kazılar gerçekleştirilmiştir. Höyükte gerçekleştirilen kazılardan sonra 13 yapı katı tespit edilmiş olup, Geç Neolitik, Kalkolitik ve İlk Tunç Çağı'na kadar tabakalanma görülmüştür (Koşay, 1972: 53; Koşay, 1976b: XVIII).

Pulur-Sakyol kazı çalışmaları sırasında Pulur (Sakyol)'un doğusunda yer alan "Gâvur Höyük" olarak da bilinen Yeniköy Höyüğü'nde, 1972 yılında Hamit Zübeyr Koşay başkanlığındaki aynı ekip tarafından tek sezonluk bir kazı çalışması yapılmıştır (Koşay, 1976a: 175-194). Höyükte yapılan kazı çalışmalarında İlk Tunç Çağı, Roma ve Bizans Dönemine tarihlendirilen yapı katları tespit edilmiştir. Özellikle İTÇ yapı katında Karaz türü çanak-çömlekler tespit edilmiştir (Koşay, 1976a:175-176).

Bölgede yüzey arařtırmaları sonucunda tespit edilen Tařkun Mevkii, Ařvan Kale, ayboyu ve Tařkun Kale'de D. French başkanlıęında kazı alıřmaları yapılmıřtır. Tařkun Mevkii'nde 1970-73 yıllarında D.H. French'in başkanlıęında ve S. Helms'in ynetiminde yapılan alıřmalarda M 4. binyılın sonu ve M 3. binyılın bařına tarihlendirilen drt ana tabakanın varlıęından sz edilmektedir (French, 1972: 51; French, 1973: 120). ayboyu yerleřiminde 1970-71 yılları arasında yapılan alıřmalarda u ana evreye ait tabakalanma grlmüřtr. Yapılan arařtırmalar sonucunda ayboyu II'de İlk Kalkolitik ve ayboyu I'de Son Kalkolitik anak-mlek trlerine rastlanmıřtır (Aksoy ve Diamant, 1973: 100-107). 1968-72 yılları arasında Ařvan Kale'de gerekleřtirilen alıřmalarda İlk Tun aęı II-III, Demir aęı, Roma ve Ortaaę yerleřmelerine ait tabakalar ele gemiřtir (Sagona, 1984:9). 1967 yılında R. Whallon ile S. Kantman başkanlıęında yapılan yüzey arařtırmaları sırasında tespit edilen Tařkun Kale, 1970 yılında D.H. French başkanlıęında ve A. Mc Nicoll ynetiminde kazılmıřtır. Kalede gerekleřtiren arařtırmalar sonucunda Orta aę kalesi olduęu belirtilmiřtir (French, 1972:33).

Hořrik Mevkii, İmikuřaęı, Kalaycık Tepe, Kalaycık (Hereser) Nekropol Alanı ve Kalecikler Hyę yerleřimlerinde Ümit Serdaroęlu başkanlıęında kazı alıřmaları gerekleřtirilmiřtir. Hořrik Mevkii'nde 1968 yılında yapılan alıřmalarda M.. I. bine tarihlendirilen seramikler (Serdaroęlu, 1969:189) ile Erken Tun aęı anak mlekleri bulunmuřtur (Serdaroęlu, 1970:36). 1968 yılında E alanında yapılan alıřmada Bizans Kilisesinin kalıntıları tespit edilmiřtir (Serdaroęlu, 1969:190).

İmikuřaęı yerleřiminde 1975 yılında Ümit Serdaroęlu'nun başkanlıęında bir ekip tarafından alıřma yapılmıřtır. Yerleřim, 1976-77 yılları arasında M. Özdoęan tarafından ayrıntılı Őekilde incelenmiř; 1981 yılında Oktay Belli hyk üzerinde yeni bir yüzey arařtırması gerekleřtirmiřtir (Sevin, 1995: 7), 1981-86 yılları arasında V. Sevin başkanlıęındaki bir ekip tarafından kazı alıřmaları yapılmıřtır (Sevin, 1982: 122). Hyk Ge Kalkolitik Dnem'den, Osmanlı Dnemi'ne kadar iskan edilmiřtir (Sevin, 1982:122). Kalaycık Tepe'de, 1968-71 yıllarında yapılan alıřmalarda Kalkolitik Dnem'den, İslam Dnemi'ne kadar tabakalařmanın olduęu grlmektedir (Serdaroęlu, 1969:187). Kalaycık (Hereser) Nekropol Alanı'nda yapılan alıřmalarda 17 tane kp mezar tespit edilmiřtir. Bu mezarlarda ıkan kalıntıların Helenistik Dnem'e ait olduęu dřnlse de varlıęı kesinleřtirilememiřtir (Serdaroęlu, 1972:14). Kalecikler Hyę üzerinde gerekleřtirilen arařtırmalarda Kalkolitik aę'dan Bizans Dnemi'ne kadar iskan edildięi anlařılmıřtır (Serdaroęlu, 1969:191).

Elazıę ilinin 3 km. kuzeybatısında yer alan Paęnik Öreni yerleřiminde, Richard P. Harper danıřmanlıęında gerekleřen kazılarda hyęün Erken Tun aęı'nda iskan edildięi ve Roma Dnemi'nde sınır kalesinin mezarlık alanı olarak kullanıldıęı anlařılmıřtır (Harper, 1972:119-126).

2.2. Yzey Arařtırmalarıyla Tespit Edilen Yerleřimler

Blgedeki ilk yüzey arařtırmaları, 1945 yılında ve 1969-72 yılları arasında İ. K. Kkten (Kkten, 1943:601-613; Kkten, 1947:431-472), C. Burney ve 1967 yılında R. Whallon ve S. Kantman tarafından gerekleřmiřtir (Whallon ve Kantman, 1970:1-2). Ardından 1977 yılına geldięinde ise, M. Özdoęan tarafından Malatya-Elazıę'dan Urfa-Adıyaman blgesine kadar inen yüzey arařtırması yapılmıřtır (Özdoęan, 1977). 1985-87 yılları arasında V. Sevin tarafından yüzey arařtırmalarına devam edilmiřtir. (Sevin, 1986:287-296; Sevin, 1987: 279-300). 1987 yılında aynı zamanda V. Sevin başkanlıęında kurulan bilim kurulu dahilinde yer alan M. B. Ařan, H. Bahar, K. Kroęlu ve A. Özfırat tarafından yüzey arařtırmaları gerekleřtirilmiřtir. 1995-2006 yılları arasında ise, E. Danık tarafından Yukarı Fırat yüzey arařtırması gerekleřtirilmiřtir (Danık, 2008: 345-366), (Tablo 2).

V. Sevin başkanlıęında bir ekip tarafından gerekleřtirilen yüzey arařtırmalarında Basrık Kale, ınaz III, uhadar Hyę, Haroęlu, Kızıluřaęı, Koyunuřaęı, Kvenk Hyę, Örenkaya, Poyraz Kalesi, Taarruztepe, Yıldıztepe Kale ve Hyę yerleřimleri tespit edilmiřtir (Sevin, 1986; 1987). Mimari kalıntıların grldę Basrık Kale'de Ortaaę seramik paralarına rastlanmıřtır (Ařan, 1989:531). ınaz III yerleřiminden ele geen buluntular anak mleksiz Neolitik Dnem'e tarihlendirilmiřtir (Bahar, 1989:501- 502). uhadar Hyk'te yapılan alıřmalarda Demir aę seramięine rastlanmıř ve aynı zamanda parlak siyah akılı İlk Tun aę malzemeleri de grlmüřtr (Sevin, 1988:454). Haroęlu Hyę üzerinde toplanan seramiklerin byk bir kısmı Ortaaę'a aittir (Ařan, 1989: 532). Kızıluřaęı'nda yapılan incelemeler doęrultusunda ok sayıda Orta aę'a ait seramikler tespit edilmiřtir (Ařan, 1989:532). Koyunuřaęı yerleřimin yzeyinden toplanan seramiklerin, M 8 yy. ilk yarısına ait olduęu anlařılmaktadır (Sevin, 1988:455). Kvenk Hyę Erken Tun aęı'ndan Ortaaę'a kadar yerleřim grmüřtr. Örenkaya mimari olarak Orta Demir aęı'na tarihlenmekle

birlikte, burada herhangi bir yüzey seramiğine rastlanmamıştır (Sevin, 1988:456). Poyraz Kalesi üzerinde tespit edilen buluntulardan çoğu Ortaçağ'a ait olmakla birlikte, İlk Tunç Çağı ve MÖ 2. bin yıllarına ait malzeme de bulunmuştur (Aşan, 1989:533). Taarruztepe, Demir Çağı'na ait yerleşmedir (Sevin, 1987:10). Yıldıztepe yüzey buluntularında Demir Çağı ve Ortaçağ'a ait seramikler tespit edilmiştir (Sevin, 1989: 460-461).

Tablo 2. Elazığ bölgesindeki yüzey araştırmalarıyla tespit edilen yerleşimler

Sıra No	Yerleşme Adı	İli	İlçesi	Türü	Neolitik	Kalkolitik	Tunç Çağ	Demir Çağ	Ortaçağ (Bizans)	Roma (Hellenistik)
1	Barsık Kale	Elazığ	Merkez	Kale					X	
2	Çınaz I	Elazığ	Kovancılar	Höyük		X				
3	Çınaz III	Elazığ	Kovancılar	Höyük	X					
4	Çuhadar Höyüğü	Elazığ	Merkez	Höyük			X	X		
5	Değirmenönü Kalesi	Elazığ	Merkez	Kale						X
6	Dilektepe Höyüğü	Elazığ	Merkez	Höyük			X	X		
7	Genefik Kalesi	Elazığ	İçme	Kale				X		
8	Haroğlu Höyüğü	Elazığ	Baskil	Höyük					X	
9	Höyük Köyü Höyüğü	Elazığ	Baskil	Höyük		X	X		X	X
10	Kızıluşağı	Elazığ	Baskil	Yerleşke					X	
11	Koyunuşağı	Elazığ	Keban	Höyük			X	X		
12	Kövenk (Güntaşı) Höyüğü	Elazığ	Merkez	Höyük					X	
13	Örenkaya	Elazığ	Keban	Yerleşke				X		
14	Poyraz Kalesi	Elazığ	Merkez	Kale			X		X	
15	Taarruztepe	Elazığ	Merkez	Yerleşke				X		
16	Yıldıztepe	Elazığ	Merkez	Kale&Höyük					X	

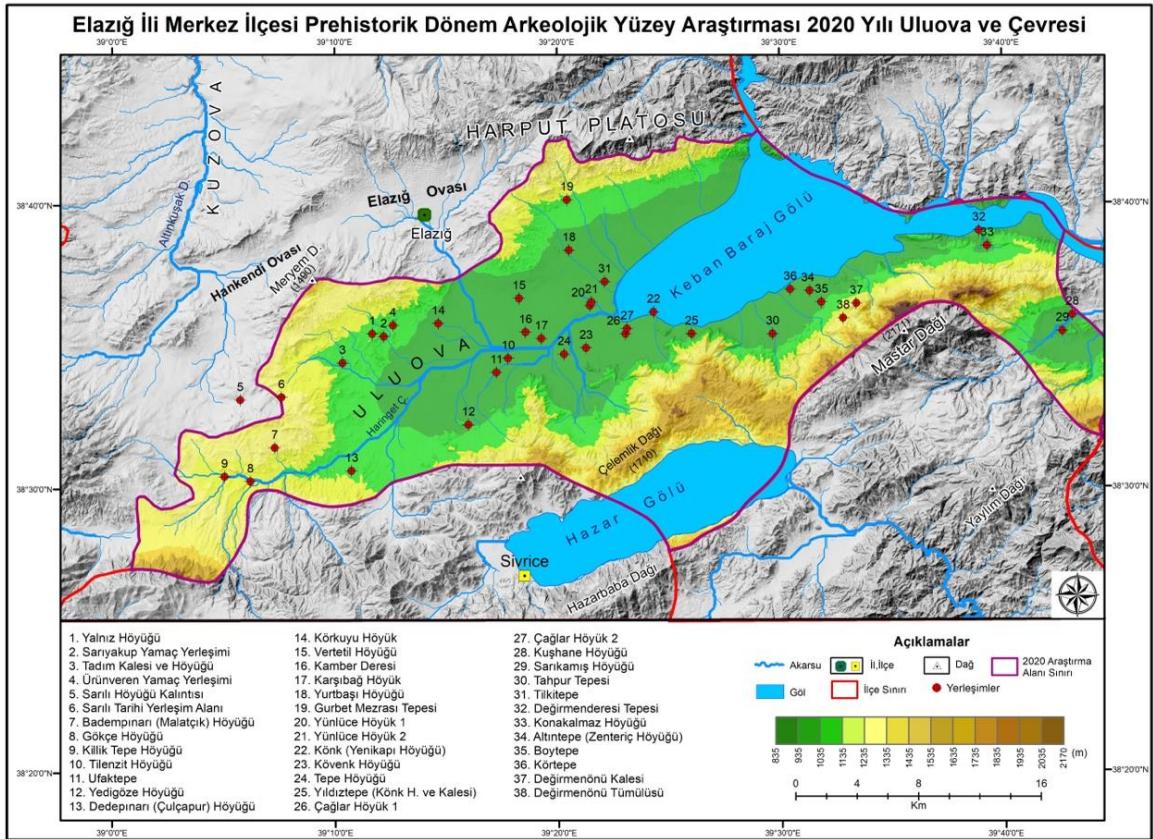
İlk olarak C. Burney'in "Sekarat" ismiyle belirlediği ve 1969 yılında da K. Kökten'in ziyaret ettiği Çınaz I Höyüğü üzerinde Kalkolitik Dönem'e ait buluntulara rastlanmıştır (Bahar, 1989:52-53). 1956 yılında C. Burney tarafından tespit edilmiş olan Dilektepe Höyüğü, V. Sevin tarafından detaylıca incelenmiştir. Höyükte Erken Demir Çağı'na ait seramikler, İlk Tunç Çağı Karaz tipi seramikler ve İlk Tunç Çağı boyalıları tespit edilmiştir (Sevin, 1988:453). Genefik Kalesi ilk olarak 1900 yıllarında Huntington tarafından bilim dünyasına tanıtılmıştır. Kalede, V. Sevin tarafından yapılan incelemelerde çıkan seramik kaplamalarda Orta Demir Çağı'na özgü tekniklerin kullanıldığı tespit edilmiştir (Sevin, 1987:9). Höyük Köyü Höyüğü'nde yapılan incelemelerde Geç Kalkolitik, Erken Tunç I, II ve III, Hellenistik ve Ortaçağ'a ait seramikler tespit edilmiştir (Danik, 2001:82). Araştırmacının Şitar Kalesi olarak bahsettiği Değirmenönü Kalesi'nde yapılan incelemelerde, kale içinde ve çevresinde malzeme ve teknik bakımından MÖ 5-6. yüzyıl Roma Dönemi özellikleri veren az sayıda seramikler görülmüştür (Danik, 2001:20).

3. Yeni Araştırmaların Elazığ'ın Eski Çağ Tarihine Katkıları

Keban Baraj Projesi (1968-76) sonrasında kaderine terk edilen Elazığ bölgesinde, arkeolojik kazı bağlamında 2005-2009 yılları arasında Osmanlı Arkeolojisi kapsamında kazılarına başlanılan, 5 yıl ara verdikten sonra 2014 yılında tekrar başlatılan ve günümüzde devam eden Harput İç Kale kazısı ile sınırlı kalmaktadır (Aytaç, 2017: 563-564). Yüzey araştırması bağlamında ise V. Sevin, M. Aşan, H. Bahar ve E. Danik gibi bir elin beş parmağını geçmeyecek bilim insanlarının çalışmalarının olduğu görülmektedir (Sevin, 1989; Aşan, 1989; Danik, 2008). Uzun bir aradan sonra 2020 yılında bölgenin tarihöncesi dönemlerinin tekrar araştırılması, önceki yıllarda tespit edilen eski alanların yeniden gözden geçirilmesi ve bölgedeki kültürel/tarihsel dinamiklere yeni bir ışık tutmak amacıyla Elazığ Prehistorik Dönem Arkeolojik Yüzey Araştırması (EPAS) Projesi adında Elazığ Merkez ilçede 3 sezonluk kapsamlı bir yüzey araştırmasının yapıldığı anlaşılmaktadır. A. Özdemir başkanlığında bir ekiple yürütülen çalışmalar, Neolitik Dönem'den Tunç Çağı sonuna kadar olan dönemi kapsamaktadır. Proje kapsamında toplam 66 arkeolojik alan tespit edilmiş ve incelenmiştir.

Araştırmanın ilk sezonu 2020 yılı Elazığ İli Merkez İlçe sınırları içerisinde “Uluova ve Çevresinde” gerçekleştirilmiştir (Şekil 3; Tablo 3). 2020 sezonunda 38 arkeolojik alan belgelenmiş ve ön sonuçlar yayınlanmıştır (Özdemir, 2021).

Çalışmalarda önceki yıllardaki yüzey araştırmaları sırasında tespit edilen ve bazılarının mecburen yeniden isimlendirildiği Altın-tepe, Boytepe, Çağlar Höyük 2, Değirmenönü Kalesi, Karşıbağ Höyüğü, Könk, Körtepe, Kövenk Höyüğü, Vertetil Höyüğü, Tadım Kalesi ve Höyüğü, Tilenzit Höyüğü, Yıldıztepe ve Yurtbaşı Höyüğü üzerinde tekrar araştırmalar gerçekleştirilmiştir. Keban Projesi kapsamında araştırılan Altın-tepe (Whallon, 1979: 244-246) yerleşiminde Erken Tunç Çağı (ETÇ) seramikleri ile obsidiyen parçaları bulunmuştur (Özdemir, 2021:174). Boytepe (Whallon, 1979: 246) yerleşiminde, Whallon ve Hauptmann tarafından yapılan yüzey araştırmaları sonucunda, Çanak Çömleksiz Neolitik, Erken Tunç Çağı I – II, Hitit ve Ortaçağ ait buluntular tespit edilmiştir (Balkan-Atlı, 1994: 61). EPAS kapsamında Boytepe’de ETÇ ve Demir Çağı’na tarihlenen seramikler tespit edilmiştir (Özdemir, 2021:175). Körtepe’de yapılan incelemede, ETÇ, Demir Çağı ve Roma Dönemi seramikleri ile Orta Çağ’a ait yeşil sırlı seramikler ele geçirilmiştir (Özdemir, 2021:178). Sarılı’da ETÇ ve Roma Dönemi’ne tarihlenen seramik parçaları bulunmuştur (Özdemir, 2021:157).



Şekil 3. EPAS Uluova’da tespit edilen yerleşimler ve konumları (Çizen: Enes Karadeniz).

1945 yılında K. Kökten, 1956 yılında C. A. Burney tarafından tespit edilen yerleşimlerden Çağlar Höyük 2 (Kökten, 1947: 461, Pl. LXXVIII.69) yüzeyinde ETÇ seramikleri, obsidiyen ve Demir Çağı seramikleri tespit edilmiştir (Özdemir, 2021:170). Karşıbağ Höyüğü’nde Tunç Çağı ve Demir Çağı’na ait az sayıda seramik parçaları tespit edilmiştir (Özdemir, 2021:164). Könk Höyük’te (Burney, 1958: 195. Map. III.271) ETÇ, Orta Tunç Çağı ve Demir Çağı seramikleri ile Orta Çağ sırlı seramiklerinden oluşan seramik topluluğu da tespit edilmiştir (Özdemir, 2021:166). Kövenk Höyüğü, yüzeyinde ETÇ, Demir Çağı ve Orta Çağ seramiği bulunmuştur (Özdemir ve Şengün, 2022:77). Vertetil Höyüğü’nde yüzey araştırmaları sırasında ETÇ, Demir Çağı ve Orta Çağ’a ait buluntular tespit edilmiştir (Özdemir, 2021:163). Tadım Kalesi ve Höyüğü yüzeyinden, ETÇ, Demir Çağı ve Orta Çağ’a kadar tarihlenen seramikler ele geçmiştir (Özdemir, 2021:156). Tilenzit

Höyüğü ETÇ, Demir Çağı ve Orta Çağ'a tarihlendirilmiştir (Özdemir, 2021:160). Yurtbaşı Höyüğü'nde ETÇ seramiği ile Orta Çağ'a ait çok sayıda sırlı seramik parçaları bulunmuştur (Özdemir, 2021:165).

Yıldıztepe yüzeyinde Demir Çağı ve Orta Çağ'a tarihlenebilen seramik buluntular tespit edilmiştir (Özdemir ve Şengün, 2022:78). Değirmenönü Kalesi'nde yapılan incelemeler doğrultusunda Roma Dönemine tarihlenen seramikler ve çatı kiremitleri bulunmuştur (Özdemir, 2021:179).

EPAS projesi kapsamında gerçekleşen yüzey araştırması esnasında ilk kez tespit edilen alanlar, Badempınarı, Çağlar Höyük 1, Dedepınarı Höyüğü, Değirmenönü Tümülüsü, Değirmenderesi Tepesi, Gökçe Höyüğü, Gurbet Mezrası Tepesi, Kamber Deresi, Karşıbağ Höyüğü, Killik Tepe Höyüğü, Konakalmaz Höyüğü, Körkuyu Höyük, Kuşhane Höyüğü, Sarılı Höyüğü, Sarıyakup Yamaç Yerleşimi, Ufaktepe, Ürünveren Yamaç Yerleşimi, Tahpur Tepesi, Tepe Höyüğü, Tilkitepe, Yalnız Höyüğü, Yedigöze Höyüğü, Yünlüce Höyük 1, Yünlüce Höyük 2'dir.

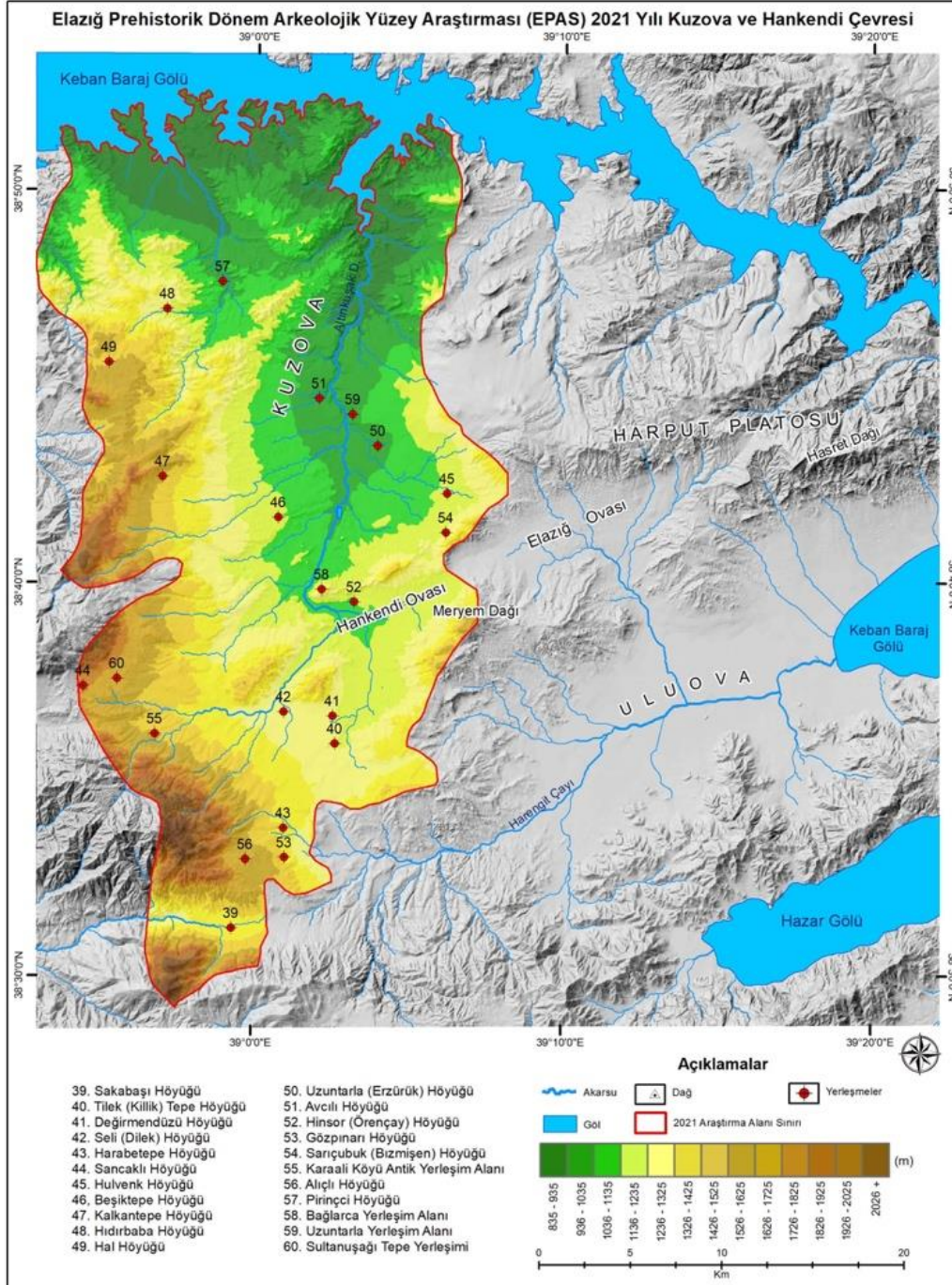
Badempınarı Höyük'te Erken Tunç Çağı ve Roma Dönemi'ne tarihlendirilen seramikler bulunmuştur (Özdemir, 2021:159). Çağlar Höyük 1'de ETÇ seramiklerine ve öğütme taşlarına rastlanmıştır (Özdemir, 2021:170). Dedepınarı Höyüğü'nde ETÇ obsidiyen, çakmaktaşı, seramik parçaları; Orta Çağ seramik parçaları da tespit edilmiştir (Özdemir, 2021:161). Değirmenönü Kalesi ile bağlantılı olduğu düşünülen Değirmenönü Tümülüsü üzerinde yapılan araştırmalarda buluntuya rastlanmamıştır (Özdemir ve Şengün, 2022:82). Değirmenderesi Tepesi yerleşiminde Demir Çağı'na tarihlendirilen seramiklere rastlanılmıştır (Özdemir, 2021:173). Yüzey araştırması esnasında incelenen Gökçe Höyüğünde, Roma-Bizans Dönemleri ve Orta Çağ'a tarihlendirilen seramik parçaları tespit edilmiştir (Özdemir, 2021:159). Gurbet Mezrası Tepesi'nde ele geçen buluntular Orta Çağ'a tarihlendirilmiştir (Özdemir, 2021:165). Kamber Deresi'nde Neolitik/Kalkolitik'e ve Demir Çağı'na tarihlendirilen buluntular tespit edilmiştir (Özdemir, 2021:164). Killik Tepe Höyüğü'nde ETÇ'ye tarihlenen seramik parçaları, obsidiyen ve yontma taş aletler de dahil olmak üzere çok sayıda yüzey malzemesi ele geçirilmiştir (Özdemir, 2021:159). Konakalmaz Höyüğü yüzeyinde ETÇ ve Orta Çağ'a tarihlenen seramikler bulunmuştur (Özdemir, 2021:174). Körkuyu Höyük yüzeyinde ETÇ ve Demir Çağı seramikleri tespit edilmiştir (Özdemir, 2021:163). Kuşhane Höyüğü üzerinde ETÇ ve Kalkolitik Dönem'e ait seramiklere rastlanmıştır (Özdemir ve Şengün, 2022:79). Sarılı Höyüğü yüzey araştırması sırasında ele geçen buluntular Neolitik/Kalkolitik Dönem'e ve ETÇ'ye tarihlendirilmiştir (Özdemir, 2021:157). Sarıyakup Yamaç Yerleşimi yüzey buluntuları, Demir Çağı'na tarihlenebilen birkaç seramik parçasından oluşmaktadır (Özdemir, 2021:156). Ufaktepe'de Neolitik/Kalkolitik Çağ ve Tunç Çağı seramikleri ele geçmiştir (Özdemir, 2021:160). Ürünveren Yamaç Yerleşimi'nde yapılan yüzey araştırmalarında Demir Çağı seramik parçaları tespit edilmiştir (Özdemir, 2021:156). Tahpur Tepesi'nde Demir Çağı yiv bezemeli seramiklerine rastlanılmıştır (Özdemir, 2021:172). Tepe Höyüğü üzerinde, ETÇ seramikleri ve Orta Çağ'ın yeşil sırlı mallarından oluşan buluntular tespit edilmiştir (Özdemir, 2021:168). Tilkitepe'de az sayıda Neolitik/Kalkolitik(?), ETÇ ve Demir Çağı buluntularına rastlanmıştır (Özdemir, 2021:172). Yalnız Höyüğü yüzey buluntuları arasında, Neolitik Çağ'a tarihlenebilen seramik parçaları, tespit edilmiştir (Özdemir, 2021:154). Yedigöze Höyüğü yüzeyinde toplanan seramik parçaları Demir Çağı ve Orta Çağ'a tarihlendirilebilmiştir (Özdemir, 2021:161). Yünlüce Höyük 1 yüzey buluntuları arasında ETÇ ve Orta Demir Çağ seramiklerinin yanı sıra Orta Çağ'a ait yeşil sırlı seramikler de tespit edilmiştir (Özdemir, 2021:166). Yünlüce Höyük 2'nin ve ETÇ, Demir Çağı ve Orta Çağ'a ait buluntuları vardır (Özdemir, 2021:166).

EPAS Projesi'nin ikinci sezonu 2021 yılında Elazığ ilinin "Kuzova ve Hankendi Ovası çevresinde" yürütülmüştür. 2021 sezonunda 22 arkeolojik alan belgelenmiştir (Şekil 4; Tablo 3).

EPAS projesi kapsamında gerçekleşen yüzey araştırması esnasında; Alıçlı Höyüğü, Avcılı Höyüğü, Bağlarca Yerleşim Alanı, Beşiktepe Höyüğü, Değirmendüzü Höyüğü, Gözpinarı Höyüğü, Harabetepe Höyüğü, Hal Höyüğü, Hıdırbaba Höyüğü, Hinsor Höyüğü, Hulvenk Höyüğü, Kalkantepe Höyüğü, Karaali Köyü Antik Yerleşim Alanı, Pirinççi Höyüğü, Sakabaşı Höyüğü, Sancaklı Höyüğü, Sarıçubuk (Bızmişen) Höyüğü, Sarıkamış Höyüğü, Seli (Dilek) Höyüğü, Sultanuşağı Tepe Yerleşimi, Uzuntarla (Erzürük Höyüğü), Uzuntarla Yerleşim Alanı, Tilek (Killik) Tepe Höyüğü tespit edilmiştir.

Alıçlı Höyüğü yüzeyinde gerçekleşen araştırmalar sonucunda bulunan seramikler Orta Çağ'a (Bizans Dönemi) tarihlendirilmiştir (Özdemir, 2022:182). Avcılı Höyüğü'nde ETÇ'ye tarihlenebilecek seramikler ve höyük üzerinde Neolitik Dönem'e tarihlenebilecek bir taş bilezik parçasına rastlanmıştır (Özdemir, 2022:179). Bağlarca Yerleşim Alanı'nda sıvalı ve harçlı taştan kare planlı bir yapı kalıntısı keşfedilmiştir (Özdemir, 2022:182). Beşiktepe Höyüğü üzerinde ETÇ, Orta Tunç Çağı, Erken Demir Çağı ve Orta Çağ'da iskân edildiği

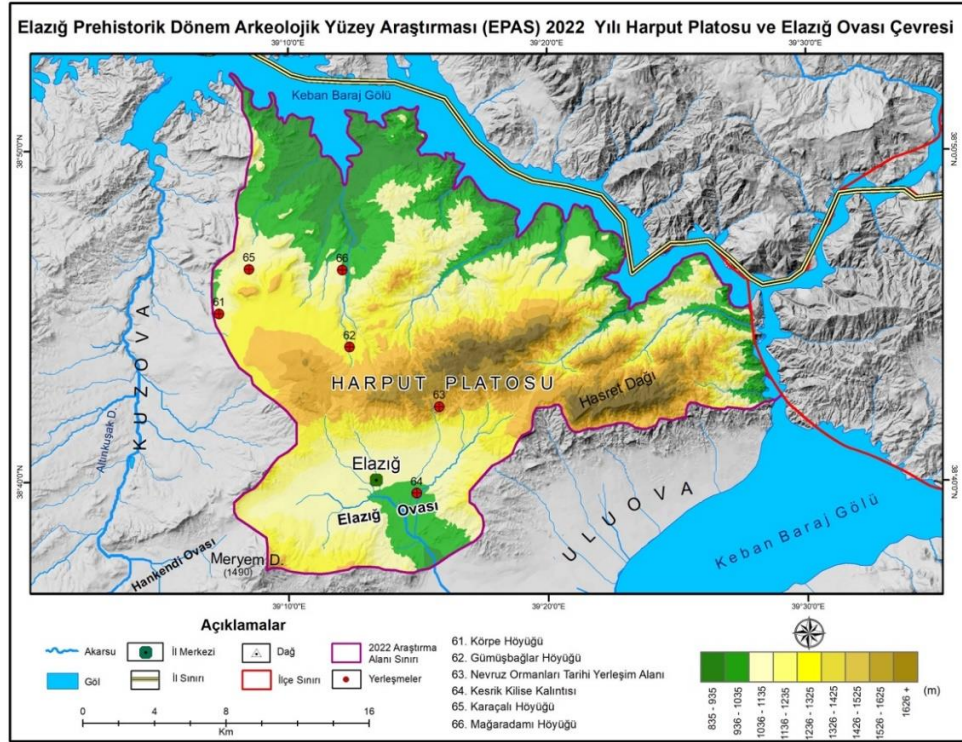
anlaşılmıştır (Özdemir, 2022:174). Değirmendüzü Höyüğü'nde ETÇ ve Neolitik/Kalkolitik Çağ'a tarihlendirilen parçalar tespit edilmiştir (Özdemir, 2022:169). Gözpinarı Höyüğü yüzeyinde ETÇ ve Demir Çağı seramiklerine rastlanmıştır (Özdemir, 2022:181). Harabetepe Höyüğü araştırmalarında, ETÇ'ye tarihlenen seramikler ile Erken Demir Çağı ve Orta Demir Çağı sürtmetaş ve obsidyen parçaları da bulunmuştur (Özdemir, 2022:171). Hal Höyüğü'nde ETÇ ve Demir Çağı seramikleri tespit edilmiştir (Özdemir, 2022:177). Hıdırbaba Höyüğü, ETÇ ve Demir Çağı'na kadar tarihlendirilmiştir (Özdemir, 2022:176). Hinsor (Örençay) Höyüğü'nde ETÇ ve Orta Tunç Çağı'na ait seramikler tespit edilmiştir (Özdemir ve Özdemir, 2022:48). Hulvenk Höyüğü üzerinde ETÇ seramiği tespit edilmiştir (Özdemir, 2022:173). Karaali Köyü Antik Yerleşim Alanı'nda Geç Antik Dönem'e tarihlendirilen az sayıda seramik bulunmuştur (Özdemir, 2022:182). Kalkantepe Höyüğü üzerinde ETÇ ve Demir Çağı'na ait buluntular tespit edilmiştir (Özdemir, 2022:175).



Şekil 4. EPAS Kuzova'da tespit edilen yerleşimler ve konumları (Çizen: Enes Karadeniz).

Pirinçi Höyüğü kalıntıları Orta Çağ'a tarihlendirilmiştir (Özdemir, 2022:182). Sakabaşı Höyüğü toplamalarında, ETÇ ve Erken Demir Çağı'na kadar uzanan bir tarihlenme görülmektedir (Özdemir, 2022:167). Sancaklı Höyüğü'nün ETÇ, Demir Çağı ve Orta Çağ'da iskan edildiği görülmektedir (Özdemir, 2022:172). Sarıçubuk (Bızmışen) Höyüğü'nde Demir Çağı seramikleri ele geçmiştir (Özdemir, 2022:182). Sarıkamış Höyüğü Orta Çağ'a tarihlenen tek evreli yerleşimdir (Özdemir ve Şengün, 2022:79). Seli (Dilek) Höyüğü ETÇ ve Demir Çağı'na tarihlendirilmiştir (Özdemir, 2022:182). Sultanuşağı Tepe Yerleşimi'nde Orta Çağ'a ait seramikler ele geçmiştir (Özdemir ve Özdemir, 2022: 50). Uzuntarla (Erzurük Höyüğü)'da bulunan seramikler ETÇ, Demir Çağı ve Orta Çağ'da iskan edildiğini göstermektedir (Özdemir ve Özdemir, 2022: 47). Uzuntarla Yerleşim Alanı yüzeyinde az sayıda Demir Çağı'na tarihlenen seramik topluluğu ve Orta Çağlar'a ait parçalar bulunmuştur (Özdemir ve Özdemir, 2022: 50). Tilek (Killik) Tepe Höyüğü seramikleri ETÇ, Erken Demir Çağı ve Orta Demir Çağı'na tarihlendirilmiştir (Özdemir, 2022:168).

EPAS projesinin üçüncü sezonu ise 2022 yılında "Harput Platosu ve Elazığ Ovası çevresinde" gerçekleştirilmiştir. 2022 sezonunda 6 arkeolojik alan belgelenmiştir (Şekil 5; Tablo 3). Bunlar, Gümüşbağlar Höyüğü, Karaçalı Höyüğü, Kesrik, Körpe, Mağaradamı Höyüğü, Nevruz Ormanları'dır.



Şekil 5. EPAS Harput Platosunda tespit edilen yerleşimler ve konumları (Çizen: Enes Karadeniz).

Gümüşbağlar Höyüğü üzerinde yapılan çalışmalarda Erken Tunç Çağı (ETÇ)'ye tarihlendirilen çanak çömlek buluntuları tespit edilmiştir (Özdemir ve Özdemir, 2022:3). Karaçalı Höyüğü'nde yüzeyden elde edilen seramikler ETÇ, Demir Çağı ve Orta Çağ'a tarihlendirilerek, az miktarda öğütme taşı ve obsidyen aletler de bulunmuştur (Özdemir ve Özdemir, 2022:4). Kesrik yerleşim alanı, ETÇ, Erken Demir Çağı ve Orta Çağ'a (13-14 yy) tarihlendirilen buluntulara sahiptir (Özdemir ve Özdemir, 2022:3-4). Körpe höyüğün buluntularının ETÇ ve Demir Çağı'na ait olduğu anlaşılmıştır (Özdemir ve Özdemir, 2022:3). Mağaradamı Höyüğü yüzeyinde ve çevresinde yapılan gözlemlerde; Çanak Çömleksiz Neolitik, ETÇ, Orta Tunç Çağı ve Demir Çağı'na tarihlenmektedir (Özdemir ve Özdemir, 2022:4-5). Nevruz Ormanları buluntulardan Orta Tunç Çağı'na ve Orta Demir Çağ'a tarihlendirilmiştir (Özdemir ve Özdemir, 2022:3).

İ. Ayaç tarafından 2022 yılında başlatılan Elazığ ili, Merkez köyleri ve Harput bölgesini kapsayan "Elazığ ili, Merkez Köyleri ve Harput Kültür Varlıkları Yüzeysel Araştırması (M.Ö.2 Bin/M.S.1923)" başlıklı yüzeysel araştırması projesi ise devam etmektedir.

Tablo 3. Elazığ'da yeni araştırmalar (EPAS) ile tespit edilen yerleşimler.

Sıra No	Yerleşme Adı	İli	İlçesi	Türü	Neolitik	Kalkolitik	Tunç Çağı	Demir Çağı	Ortaçağ (Bizans)	Roma (Hellenistik)
1	Altın-tepe (Zenteriş) Höyüğü	Elazığ	Merkez	Höyük			X			
2	Alıçlı	Elazığ	Merkez	Höyük					X	
3	Avcılı	Elazığ	Merkez	Höyük	X		X			
4	Badem-pınarı (Malatçık) Höyüğü	Elazığ	Merkez	Höyük			X	X	X	
5	Bağlarca Yerleşim Alanı	Elazığ	Merkez	Höyük					X	
6	Beşik-tepe Höyüğü	Elazığ	Merkez	Höyük			X	X	X	
7	Boy-tepe	Elazığ	Merkez	Höyük	X	X	X	X		
8	Çağlar Höyük 1	Elazığ	Merkez	Höyük			X			
9	Çağlar Höyük 2	Elazığ	Merkez	Höyük		X	X	X		
10	Dede-pınarı (Çulçapur) Höyüğü	Elazığ	Merkez	Höyük			X		X	
11	Değirmen-düzü Höyüğü	Elazığ	Merkez	Höyük		X	X			
12	Değirmen-önü Kalesi	Elazığ	Merkez	Kale						X
13	Değirmenderesi Tepesi	Elazığ	Merkez	Tepe				X		
14	Değirmen-önü Tümülüsü	Elazığ	Merkez	Tümülüs						X
15	Gökçe Höyüğü	Elazığ	Merkez	Höyük					X	X
16	Gözpınarı Höyüğü	Elazığ	Merkez	Höyük			X	X		
17	Gurbet Mezrası	Elazığ	Merkez	Tepe					X	
18	Gümüşbağlar Höyüğü	Elazığ	Merkez	Höyük			X			
19	Harabetepe Höyüğü	Elazığ	Merkez	Höyük			X	X		
20	Hal Höyüğü	Elazığ	Merkez	Höyük			X	X		
21	Hıdırbaba Höyüğü	Elazığ	Merkez	Höyük			X	X		
22	Hinsor (örençay) Höyüğü	Elazığ	Merkez	Höyük			X			
23	Hulvenk Höyüğü	Elazığ	Merkez	Höyük			X			
24	Karaali Köyü Antik Yerleşim Alanı	Elazığ	Merkez	Yerleşke					X	
25	Karaçalı Höyüğü	Elazığ	Merkez	Höyük			X	X	X	
26	Kalkantepe Höyüğü	Elazığ	Merkez	Höyük			X	X		
27	Kamber Deresi	Elazığ	Merkez	Höyük				X		
28	Karşıbağ Höyüğü	Elazığ	Merkez	Höyük			X	X		
29	Kesrik	Elazığ	Merkez	Kilise			X	X	X	
30	Killik Tepe Höyüğü	Elazığ	Merkez	Höyük			X			
31	Konakalmaz Höyüğü	Elazığ	Merkez	Höyük			X		X	
32	Körkuyu Höyük	Elazığ	Merkez	Höyük			X	X	X	
33	Könk	Elazığ	Merkez	Höyük			X	X	X	
34	Körtepe	Elazığ	Merkez	Höyük			X	X	X	X
35	Körpe	Elazığ	Merkez	Höyük			X	X		
36	Kövenk Höyüğü	Elazığ	Merkez	Höyük			X	X	X	
37	Kuşhane Höyüğü	Elazığ	Merkez	Höyük		X	X			
38	Mağaradamı Höyüğü	Elazığ	Merkez	Höyük	X		X	X		
39	Nevruz Ormanları	Elazığ	Merkez	Yerleşke			X	X		
40	Pirinçi Höyüğü	Elazığ	Merkez	Höyük					X	
41	Sakabaşı Höyüğü	Elazığ	Merkez	Höyük			X	X		
42	Sancaklı Höyüğü	Elazığ	Merkez	Höyük			X	X	X	
43	Sarıçubuk (Bızmışen) Höyüğü	Elazığ	Merkez	Höyük				X		
44	Sarılı Höyüğü	Elazığ	Merkez	Höyük	X		X			
45	Sarılı Tarihi Yerleşim Alanı	Elazığ	Merkez	Yerleşke					X	X
46	Sarıkamış Höyüğü	Elazığ	Merkez	Höyük					X	
47	Sarıyakup Yamaç Yerleşimi	Elazığ	Merkez	Yamaç				X	X	
48	Seli (Dilek) Höyüğü	Elazığ	Merkez	Höyük			X	X		
49	Sultanuşağı Tepe Yerleşimi	Elazığ	Merkez	Yerleşke					X	
50	Ufaktepe	Elazığ	Merkez	Höyük	X		X			
51	Uzuntarla Erzürük	Elazığ	Merkez	Höyük			X	X	X	
52	Uzuntarla Yerleşim Alanı	Elazığ	Merkez	Yerleşke				X	X	
53	Ürünveren Yamaç Yerleşimi	Elazığ	Merkez	Yerleşke				X		
54	Vertetil Höyüğü	Elazığ	Merkez	Höyük			X	X	X	
55	Tadım Kalesi & Höyüğü	Elazığ	Merkez	Höyük			X	X	X	
56	Tahpur Tepesi	Elazığ	Merkez	Tepe				X		
57	Tepe Höyüğü	Elazığ	Merkez	Höyük			X		X	
58	Tilek (Killik) Tepe Höyüğü	Elazığ	Merkez	Höyük			X	X		
59	Tilenzit Höyüğü	Elazığ	Merkez	Höyük			X	X	X	
60	Tilkitepe	Elazığ	Merkez	Höyük	X		X	X		
61	Yalnız Höyüğü	Elazığ	Merkez	Höyük	X					
62	Yedigöze Höyüğü	Elazığ	Merkez	Höyük				X	X	
63	Yıldıztepe	Elazığ	Merkez	Höyük/Kale				X	X	
64	Yurtbaşı Höyüğü	Elazığ	Merkez	Höyük			X		X	
65	Yünlüce Höyük 1	Elazığ	Merkez	Höyük			X	X	X	
66	Yünlüce Höyük 2	Elazığ	Merkez	Höyük			X	X	X	

4. Değerlendirme ve Sonuç

Doğru Anadolu Bölgesi yüksek dağlarla çevrili, engebeli ve sert iklim koşullarının hâkim bir coğrafyaya sahip olmasına rağmen bölge, Prehistorik dönemlerden günümüze kadar çok sayıda kültüre ev sahipliği yapmıştır. Bu zor coğrafi koşullara rağmen, Keban (1968-76) ve Karakaya (1975-79) Barajı projeleri kapsamında başlatılan sistemli yüzey arařtırmaları ve kazılar ile Elazığ-Malatya ovalar zinciri içerisinde çok fazla sayıda arkeolojik alan (höyük, kale vb. gibi) tespit edilmiştir. Keban Baraj Projesi ile birlikte Elazığ ilinde Altınova ve Aşvan bölgelerinde yapılan yüzey arařtırmaları ve kazı çalışmalarından hareketle bölgenin iklim, bitki örtüsü ve su kaynakları bakımından Prehistorik Çağlar'dan itibaren yerleşim seçiminde iskana uygun alanlar olduğu anlaşılmaktadır.

Doğru Anadolu Bölgesi'nde başlatılan Elazığ'ı da kapsayan bölgedeki ilk yüzey arařtırmaları K. Kökten tarafından 1945 ve 1969 yıllarında, C. A. Burney tarafından 1956 yılında gerçekleştirilmiştir. Elazığ'ın da içinde bulunduğu Yukarı Fırat Bölümü'nün batı kısmında ilk sistemli arkeolojik yüzey arařtırması ise Keban Projesi kapsamında R. Whallon ve S. Kantman tarafından 1967 yılında yapılmıştır. Elazığ'da Keban Baraj Projesi ile 1968-1976 yılları arasında ilk bilimsel ve sistemli arkeolojik kazı çalışmaları yapılmıştır. Projenin kazı ekiplerinde yer alan bilim insanlarının gerek kazılar sırasında ve gerekse kazılar bittikten sonra kısa süreli Altınova ve Aşvan çevrelerinde yüzey arařtırmaları yaptıkları anlaşılmaktadır. Bölgenin iç kesimleri ve dağlıkları alanlarının arařtırmaların dışında kaldığı anlaşıldığından A. Özdemir tarafından 2020 yılında EPAS projesi başlatılmıştır. EPAS projesi ile birlikte bölge hakkındaki arkeolojik bilgilerimizde yeniden güncellenmektedir. Neolitik Dönem'den Tunç Çağı sonuna kadar olan dönemleri kapsayan EPAS projesi kapsamında, Elazığ'da tarih öncesi çağlardan Demir Çağı'na kadar pek çok kültürün var olduğu anlaşılmıştır. Gerçekleştirilen arařtırmalarda yerleşimlerin Neolitik, Kalkolitik, Tunç, Demir Çağı ve Orta Çağ'da iskan gördüğü tespit edilmiştir.

Elazığ'ın ilk yerleşik topluluklarının yaşadığı Çanak Çömleksiz Neolitik Dönemin varlığı Boytepe ve Çınaz III yerleşimi ile bilinirken, Mağaradamı Höyüğü ve Aksaray Adamı buluntusu ile yenileri ortaya konulmuştur. Ayrıca Avcılı, Ufaktepe, Tilkitepe ve Yalnız Höyüğü gibi Neolitik Döneme tarihlenen yerleşimlerin varlığı bir devamlılığın olduğu göstermesi açısından önemlidir. Kalkolitik Dönemin varlığına ise Çağlar 2, Değirmendüzü ve Sarılı gibi yerleşimlerde rastlanılmıştır. Bölgenin Tunç Çağları'ndan Demir Çağları'nın sonuna kadar yoğun bir yerleşime sahne olduğu çok fazla sayıda yerleşimin tespit edilmesinden anlaşılmaktadır. Yerleşimlerde Erken Tunç Çağı'nın tipik seramik repertuarında yer alan Karaz Türü "Kura Aras" seramikleri ile Malatya- Elazığ boyalı seramikleri tespit edilmiştir. Orta Tunç Çağı'na tarihlenen boyalı seramikler de bulunmuştur. Erken Demir Çağı'nın tipik yivli seramikleri ve Orta Demir Çağı'nın kırmızı astarlı seramikleri de ele geçen buluntulardandır.

Keban Projesi'nin tamamlanmasının ardından uzun bir aradan sonra 2020-2023 yılları arasında Prehistorik dönem odaklı arařtırma ile ön plana çıkan EPAS projesi, bölgenin tarihsel sürecinin aydınlatılmasına katkı sunduğu ve yeni keşfedilen arkeolojik alanlar ile hedefine ulaştığı gözlemlenmiştir. Fakat bu çalışmanın Elazığ Merkez ilçesi ile sınırlı kaldığı anlaşılmıştır. Elazığ'ın geniş bir yüzölçümüne sahip olması ve özellikle yedi (7) ilçesinin arařtırma dışında kalması sebebiyle, bu ilçelerde yeni yüzey arařtırmalarına ihtiyaç olduğu anlaşılmaktadır.

Elazığ'da, 2022 yılında İ. Aytaç tarafından Elazığ merkez ilçesinde Demir Çağı'ndan günümüze kadar olan dönemi kapsayan yeni bir yüzey arařtırması projesi başlatılmıştır. Bu çalışmada da Elazığ ilçelerinin kapsam dışında olduğu anlaşılmaktadır. Çalışma devam etmekte olup, sonuçlarının yayınlanması beklenmektedir.

Elazığ bölgesinin Eski Çağ tarihi mevcut çalışmalar ışığında ele alınmaya çalışılmış ve bu doğrultuda kazı ve yüzey arařtırmalarıyla bölgenin kültürel varlıkları ortaya konmaya çalışılmıştır. Keban ve Karakaya Barajlarının yapımları sırasında sular altında kalacak olan kültürel mirasın kurtarılması için hızlı ve olabildiğince sistematik bir şekilde mevcut şartlarda arařtırmaların yapıldığı görülmektedir. Yaklaşık 20 yılın ardından gerçekleştirilen yüzey arařtırmaları ile bölge için yeni veriler elde edilebilecek yerleşimler tespit edilmiştir. Bu çalışmaya konu olan bölge, Prehistorik döneme ilişkin arařtırmalar ve yeni bulgular ışığında yeniden değerlendirilmiştir. Geçmişten bugüne Elazığ yöresine ait olan kültürel mirasın bir bütün olarak ele alınıp, korunması ve arařtırmaların devam etmesi gerektiği anlaşılmaktadır. Yapılan bu çalışma ile, Elazığ ilinin tarihsel sürecinin aydınlatılmasına katkı sunması düşünülmektedir.

Kaynaklar

- Aksoy, B. ve Diamant, S. (1973). Çayboyu 1970-1971, *Anatolian Studies XXIII*, 100-107.
- Akkan, E. (1972). Elazığ ve Keban Barajı Çevresinde Coğrafya Araştırmaları, *A.Ü Coğrafya Arş. Dergisi*. Sayı 5-6, 175-183.
- Arslantaş, Y. (2017). *Tarih Öncesi Dönemde Elazığ*, Elazığ Belediyesi Kültürel Eserler serisi 29, Genişletilmiş 2. Baskı, Elazığ.
- Ardıçoğlu N. (1964). *Harput Tarihi*, Harput Turizm Derneği Yayınları. İstanbul.
- Aşan, M. B. (1989). Elazığ-Bingöl-Tunceli İlleri Orta Çağ Yüzey Araştırması 1987. VI. AST içinde (529-554. ss.). Ankara.
- Aytaç, İ. (2017). Harput İç Kalesi Kazıları 2015 Yılı Çalışmaları. 38. KST, C.3 içinde (563-579. ss.). Ankara.
- Bahar, H. (1989). Elazığ-Bingöl ve Tunceli İllerinde Prehistorik Araştırmalar, 1987. VI. AST içinde 501-528. ss.). Ankara.
- Balkan-Atlı. N. (1994). *La Neolithisation De L'Anatolie*, Varia Anatolica VII. IFEA De Boccard, Paris.
- Burney, C. (1958). Eastern Anatolia in the Chalcolithic and Early Bronze Age, *Anatolian Studies* 8:157-209.
- Danık, E. (1997). Ortaçağda Harput Yüzey Araştırması-1995. AST,14, C.I içinde (339-367. ss.). Ankara.
- Danık, E. 1998. Ortaçağda Harput Yüzey Araştırması 1996 Yılı Çalışmaları. AST, 15, C.I içinde (157-181. ss.). Ankara.
- Danık, E. 1999. Ortaçağda Harput Yüzey Araştırması 1997 Yılı Çalışmaları. AST, 16, C.I içinde (161-181. ss.). Ankara.
- Danık, E. (2001). Ortaçağda Harput Yüzey Araştırması 1999 Yılı Çalışmaları. 18, AST, Cilt 1 içinde (20-82. ss.). Ankara.
- Danık, E. (2008). Yukarı Fırat Bölgesi 2006 Yılı Arkeolojik Yüzey Araştırmaları. 25 AST, C.II içinde (345-366. ss.). Ankara.
- Darga, M. (2000). Aşağı Fırat Havzası Şemsiyetepe Kazıları 1978-1989. O. Belli (Ed.), *Türkiye Arkeoloji ve İstanbul Üniversitesi (1932-1999)* içinde (140-146. ss.). Ankara.
- Duru, R. (2000). Elazığ-Değirmentepe Kazısı. *Türkiye Arkeolojisi ve İstanbul Üniversitesi (1932-1999)* içinde, (130-132. ss.). Ankara.
- Ertem, H. (1972). Han İbrahim Şah Kazısı 1970. Keban Projesi 1970 Çalışmaları, *ODTÜ Keban Projesi Yayınları* içinde (63-74. ss. Lev. 40-49). Seri: 1, No. 3, TTK Basımevi: Ankara.
- Ertem H. (1982). Korucutepe Kazısı, 1974, 1975. Levha 1-12. Keban Projesi 1974-1975 Çalışmaları, *ODTÜ Keban Projesi Yayınları* içinde (2-13. ss.). Seri:I, No:7. Ankara.
- Esin, U. (1970). Tepecik Kazısı 1968 Yılı Ön Raporu. Keban Projesi 1968 Yaz Çalışmaları, *Orta Doğu Teknik Üniversitesi Keban Projesi Yayınları* içinde (147-158. ss.). Seri: 1, No. 1, TTK Basımevi: Ankara.
- Esin, U. (1972). Tepecik Kazısı, 1970, *Orta Doğu Teknik Üniversitesi Keban Projesi Yayınları* içinde (145-158. ss.). Seri I, No: 3, Ankara.
- Esin, U. (2000). Tulintepe Kurtarma Kazıları. *Türkiye Arkeolojisi ve İstanbul Üniversitesi (1932-1999)* içinde (87-90. ss.). Ankara.
- French, D. H. (1972). Aşvan Kazıları, 1970, *Orta Doğu Teknik Üniversitesi Keban Projesi Yayınları* içinde (33-51. ss.). Seri I, No:3, Ankara.
- French, D. H. (1973). Aşvan 1968-1972: the Excavations. *Anatolian Studies*, 23, 73-91.
- Harper, R. (1972). Pağnik Öreni Kazıları-1970. Keban Projesi 1970 Çalışmaları. *ODTÜ Keban Projesi Yayınları* içinde (119-126. ss.). Seri:1, No:3, T.T.K.B. Ankara.
- Hauptmann, H. (1970). Norşuntepe 1968 Kazıları Ön Raporu, *ODTÜ Keban Projesi Yayınları* içinde (103-130. ss.). Seri I, Yayın I, Ankara.
- Hauptmann, H. (1976). Norşuntepe Kazıları, 1972. Keban Projesi 1972 Çalışmaları. *ODTÜ Keban Projesi Yayınları* içinde (41-59. ss. Lev. 29-62.). Seri 1, No. 5, TTK Basımevi: Ankara.
- Hauptmann, H. (1982). Norşuntepe Kazıları, 1974. Keban Projesi 1974-1975 Çalışmaları, *ODTÜ Keban Projesi Yayınları* içinde (15-70. ss. Lev. 13-52. ss.). Seri I, No. 7, TTK Basımevi, Ankara.
- Işıklı, M. (2014). Yükseklerde Arkeoloji Yapmak: Doğu Anadolu Arkeolojisinin Dünü-Bugünü. A. Özfirat (Ed.), *Arkeolojiyle Geçen Bir Yaşam İçin Yazılar: Veli Sevin'e Armağan* içinde (1-12. ss.). Ege Yayınları, İstanbul.
- Koşay, H. Z. (1972). Sakyol (Pulur) Tarih Öncesi Kazısı. *Türk Tarih Kongresi VII/I*, 53-56.
- Koşay, H. Z. (1976a). Yeniköy Höyüğü Kazısı, 1972. Keban Projesi 1972 Çalışmaları. *Orta Doğu Teknik Üniversitesi Keban Projesi Yayınları* içinde (175-194. ss. Lev. 100-119. ss.). Seri 1, No. 5, TTK Basımevi: Ankara.
- Koşay, H. Z. (1976b). Keban Projesi, Pulur Kazısı 1968-1970. *ODTÜ Keban Projesi Yayınları*, Seri III, No. 1, Ankara.

- Kökten, İ. K. (1943). Kars'ın Tarih Öncesi Hakkında İlk Kısa Rapor, *Bulleten VIII/32*, 601-613.
- Kökten, İ. K. (1947). 1945 Yılında Türk Tarih Kurumu Adına Yapılan Tarihöncesi Arařtırmalar. *Bulleten Dergisi*, C.1 S.43, 431-472.
- Meriggi, P. (1967). Sesto Viaggio Anadolico, *Oriens Antiquus VI*, 269-303.
- Miyake, Y. (1996). *Doğu Anadolu'daki Koyu Yüzlü Açkılı Çanak Çömlek* (Yayımlanmamış Doktora Tezi). İstanbul: İstanbul Üniversitesi Sosyal Bilimler Enstitüsü / Prehistorya Bilim Dalı.
- Özdemir, A. (2021). Elazığ Prehistoric Archaeological Survey (EPAS) 2020 – Uluova and Vicinity: A Preliminary Report, *Anatolia Antiqua XXIX*, 149-184.
- Özdemir, A. (2022). Elazığ Prehistoric Archaeological Survey (EPAS) 2021 – The Vicinity of Kuzova and Hankendi Plains: A Preliminary Report, *Anatolia Antiqua XXX*, 163-184.
- Özdemir, A. (2023). Elazığ Prehistoric Archaeological Survey (EPAS) 2022 – The Vicinity of Harput Plateau and Elazığ Plain: A Preliminary Report, *Anatolia Antiqua XXXI*, 261-275.
- Özdemir, A. ve Şengün, M.T. (2022). Elazığ İli Merkez İlçesi Prehistorik Dönem Arkeolojik Yüzey Arařtırması (EPAS): 2020 Yılı Uluova ve Çevresi. C. Keskin (Ed.), *2019-2020 Yılı Yüzey Arařtırmaları* içinde (71-100. ss.). Cilt 1, Ankara.
- Özdemir, A. ve Özdemir, A.[Ayşe]. (2022). Elazığ İli Merkez İlçesi Prehistorik Dönem Arkeolojik Yüzey Arařtırması (EPAS): 2021 Yılı Kuzova ve Hankendi Çevresi. 38. *AST, Cilt 1*. (43-62. ss.). Ankara.
- Özdoğan, M. (2006). Keban Projesi ve Türkiye'de Kurtarma Kazıları. V. Tolun-T.Takaoğlu (Eds.), *Sevim Buluç Anı Kitabı* içinde (13-19. ss.), Çanakkale Onsekiz Mart Üniversitesi, Çanakkale.
- Özdoğan, M. (1977). *Ařağı Fırat Havzası 1977 Yüzey Arařtırmaları*. İstanbul.
- Sagona, A. (1984). *The Caucasion Region in The Early Bronze Age, Part 1-3*, BAR International Series 214 (iii), Oxford.
- Serdaroğlu, Ü. (1969). 1969 Ağın ve Kalaycık Kazıları. *Türk Arkeoloji Dergisi*, 2(17):189-190.
- Serdaroğlu, Ü. (1970). 1968 Ağın ve Kalaycık Kazıları Ön Raporu, *Keban Projesi 1968 Yaz Çalıřmaları, ODTÜ Keban Projesi Yayınları* içinde (29-52. ss.). Seri: 1, No. 1, TTK Basımevi: Ankara.
- Serdaroğlu, Ü. (1972). Ağın ve Kalaycık Kazıları, 1970. *Keban Projesi 1970 Çalıřmaları, ODTÜ Keban Projesi Yayınları* içinde (7-43 ss. Levha 11-31). Seri: I, Ankara.
- Sergün, Ü. (1975). *Uluova, Beşeri Coğrafya Açısından Bir Arařtırma*, İstanbul Üniversitesi, Fen Edebiyat Fakültesi, Coğrafya Enstitüsü, Yayın No:82, İstanbul.
- Sevin, V. (1982). İmikuřağı Kazıları, 1981. *IV. KST* içinde (121-130. ss.). Ankara.
- Sevin, V. (1987). Malatya-Elazığ-Bingöl İlleri Yüzey Arařtırması 1985. *IV. AST* içinde (279-300. ss.). Ankara.
- Sevin, V. (1988). Elazığ-Bingöl İlleri Yüzey Arařtırması 1986. *V. AST* içinde (1-44. ss.). Ankara.
- Sevin, V. (1989). Elazığ-Bingöl Yüzey Arařtırması 1987. *VI. AST* içinde (451-500. ss.). Ankara.
- Sevin, V. (1995). *İmikuřağı-I (6.-1. Yapı Katları)*. Türk Tarih Kurumu, Ankara.
- Umurtak, G. (1996). *Korucutepe II 1973-1975 Dönemi Kazılarında Bulunmuş Olan Hitit Çağı Çanak Çömleđi*, Türk Tarih Kurumu Yayınları 1. Baskı, Ankara.
- Umurtak, G. (1988). *Hitit İmparatorluk Çağında İřuva Ülkesi Çanak Çömleđi Üzerine Bir Arařtırma, Korucutepe, İmikuřağı, Pınartepeler, Çınaz II, Yazıkonak ve Tilenzit Höyükleri*. (Yayımlanmamış Doktora Tezi), İstanbul Üniversitesi Sosyal Bilimler Enstitüsü, İstanbul.
- Whallon, R. ve Kantman, S. (1970). Keban Barajı Su Birikim Alanı Yüzey Arařtırması, 1967. *Keban Projesi 1968 Çalıřmaları, ODTÜ Keban Projesi Yayınları* içinde (1-12. ss.). Ankara.
- Whallon, R. (1979). *An Archaeological Survey of the Keban Reservoir Area of East-Central Turkey*, Ann Arbor.

Etik, Beyan ve Açıklamalar

1. Etik Kurul izni ile ilgili;

Bu çalışmanın yazar/yazarları, Etik Kurul İznine gerek olmadığını beyan etmektedir.

2. Bu çalışmanın yazar/yazarları, araştırma ve yayın etiđi ilkelerine uydıklarını kabul etmektedir.

3. Bu çalışmanın yazar/yazarları kullanmış oldukları resim, şekil, fotoğraf ve benzeri belgelerin kullanımında tüm sorumlulukları kabul etmektedir.

4. Bu çalışmanın benzerlik raporu bulunmaktadır.
