

# MARX'TA ÜRETKEN EMEK KATEGORİSİ VE 1988-2006 DÖNEMİ TÜRKİYE EKONOMİSİ İÇİN AMPİRİK BULGULAR

**Yiğit Karahanoğulları**  
Ankara Üniversitesi  
Siyasal Bilgiler Fakültesi  
Araştırma Görevlisi



## Özet

Sermaye ve değer kategorilerinin kuramsal temelini oluşturması ve olgusal düzeyin Marxist perspektifle tahlili için üzerinde analitik olarak netleşmesi gereken ancak yazındaki farklı sorunsallara göre hakkında birbirinden bütünüyle farklı tanımlar üretilmiş bir kategoridir üretken emek kategorisi. Bu çalışmada, yazındaki bu tanımsal çeşitliliğe ve tartışmalara girilmeksizin, Karl Marx'ın kendi metinlerine başvurularak üretken emek kategorisi tanımı üzerinde netleşme sağlanmaya çalışılacak ve ardından, ulaşılan bu kuramsal çerçeveden hareketle kategorinin ampirik ölçümü yapıp Türkiye ekonomisi için 1988-2006 dönemine dair gözlemler üretilecektir. Türkiye'nin bu dönemde yaşadığı yapısal dönüşüme dair bulgularla birlikte artı değer üretim sürecinin, dolayısıyla sermaye birikiminin içine girdiği kriz potansiyeli ortaya konulacaktır.

**Anahtar Kelimeler:** Artı değer, üretken ve üretken olmayan emek, Karl Marx, ticaret, küçük meta üretimi.

*Productive Labour Category in Marx and Some Empirical Findings for Turkish Economy in the 1988-2006 Period*

## Abstract

This article has two aims. The first one is to try to understand the Marxist analytical categories of productive and unproductive labour which, as proposed in the paper, constitute the theoretical base for the whole value theory and which need clarification. Although it has such an importance for the Marxist economics, the literature is full of contradictory definitions. Therefore in order to fulfill the first aim, the article necessarily refers to the original texts of Marx's main works without dealing with the second hand sources in the literature and defines the productive labour category according to Marx's theory.

The second aim is to apply these analytical categories to the analysis of Turkish economy. This study involves calculations of the productive to unproductive labour ratios, depiction of structural changes and periodization of the 1988-2006 years according to value patterns. The article concludes with some observations about the crisis potential in value creation and capital accumulation process.

**Keywords:** Surplus value, productive and unproductive labour, Karl Marx, commerce, petty commodity production.

## Marx'ta Üretken Emek Kategorisi ve 1988-2006 Dönemi Türkiye Ekonomisi İçin Ampirik Bulgular

### **Kuramsal Netleşme**

Üretken emek kategorisinin tanımları için, Marx'ın üretken emek ile üretken olmayan emek kategorilerini en detaylı haliyle ele aldığı *Artı-Değer Teorileri Birinci Kitap*'ına (ADT), Kapital'in birinci cildinin üçüncü taslağının altıncı bölümüne (K-I-6) ve Kapital'in ikinci cildine (K-II) başvurulacaktır. Kavramı analitik olarak algılayabilme çabamızda bize yol gösterici olması bakımından, Marxist yazında bize göre kavram üzerine yapılmış en titiz ve sistematik çaba olan Savran ve Tonak'ın (2007) [1999] çalışması (ST) ve farklı bir şemaya oturmakla birlikte onun öncülü niteliğinde olan Shaikh ile Tonak'ın 1994 çalışması referans olarak alınacaktır.

Kavramı analitik olarak doğru bir şekilde inşa edebilmek için ise soyutlamanın hangi sorunsal üzerinde yükseleceği konusunda tutarlı bir yol izlemek gerekmektedir.<sup>1</sup> Bu nedenle her şeyden önce vurgulanması gereken temel nokta 'üretken olan/olmayan emek' kategorilerinin, kapitalist üretim biçimine dair bir soyutlama olduğu ve üzerinde yükseldiği sorunsalın da kapitalist sermaye birikim mekanizmalarının çözümlenmesi olduğudur. Üretken emek kategorisine dair yazında tartışılmakta olan çeşitli soyutlamaların aslında farklı kuramsal sorunsallara hizmet eden farklı tanımlar olduğu vurgulanmalıdır. Örneğin kavramın yukarıda belirttiğimiz Marx'taki sorunsalı ile kavramın sınıfların tanımlanması ya da devrimci öznenin karakterinin belirlenmesi gibi sorunsallarda kullanılması, birbiriyle ilişkilendirilemeyen

<sup>1</sup> Burada Bertell Ollman'ın Marx'ın diyalektik yöntemine dair yorumlarına referans verilmektedir (Ollman 1993).

bütünüyle farklı düzeylerde soyutlamalar ve tanımlar yaratacaktır.<sup>2</sup> Bizim buradaki sorunsalımız sermaye birikimi dinamiklerini ortaya çıkarmak olduğu için Marx'ın özgün tanımına başvurmamız ve ampirik araştırmayı soyutlama-sorunsal tutarlılığı olan analitik bir tanıma oturtmamız uygun olacaktır.

Toplumsal yeniden üretim mekanizmalarını düşündüğümüzde tüm emek kategorilerinin yeniden üretim için türlü formlarda işlevsellikler üstlenmiş olduğu kolayca kabul edilebilir ve bu anlamda bütün emek kategorileri üretken addedilebilir. Ama bazı emek kategorileri sermaye için ne yazık ki (!) üretken değildir. Bunun sebebi, bu tür emek kategorilerinin sermaye için artı değer üretmiyor oluşudur. Burada vurgulanması gereken nokta, bu emek kategorilerinin sermaye için kârlılık yaratabiliyor olsa bile artı değer üretmemesidir.

Buradaki 'değer', 'üretken olmak' ve 'sermaye' tanımlarının Marxist iktisadın kuramsal çerçevesine ait tanımlar olduğu unutulmamalıdır. Bu nedenle burjuva iktisadının üretken olma ve üretkenlik kategorileriyle karıştırılmamalıdır. Burjuva iktisadına göre bütün emek kategorileri, emek çalışmasının karşılığında ücret aldığı müddetçe, üretken olmak zorundadır. Bu durum, kuramın "rasyonel birey" tanımının bir gereği olarak ortaya çıkmaktadır: 'Rasyonel bir girişimci üretken olmayan işçileri istihdam etmeyecektir'.<sup>3</sup> Üretkenlik ise üretimin verimine dairdir.

Marx'ın çözümlemesinde ise burjuva iktisadının ücretlere ve istihdama dair bu bakışından tamamen farklı bir tanımlama söz konusudur. En basit haliyle ifade edecek olursak ücret, yani emek gücünün değeri, ortalamada emeğin kendini yeninde üretmesini sağlayan geçimlik ücrettir; kâr da emeğin ürettiği toplam değerden, bu ücret payı düşüldükten sonra sermayedarın el koyduğu 'artı' kısımdır ve değer her iki kısmını yaratan da emektir.<sup>4</sup>

"Yalnızca emekle olan bu belirli ilişki parayı ya da metalleri sermayeye dönüştürür ve üretim koşullarıyla bu ilişki aracılığıyla (...) parayı ya da metalleri sermayeye dönüştüren, başka deyişle, emek-gücü karşısında bağımsız duruma

2 Üretken emek yazınındaki farklı tanımların, sorunsallar etrafında kategorizasyonu için Karahanoğulları (2006) çalışmasına bakılabilir.

3 Yine rasyonelitenin gereği olarak, emeğin ücreti tamı tamına onun marjinal üretimine eşit olmak zorundadır: "Rasyonel bir işçi, ücret bu düzeyin altında olduğu durumda çalışmak istemeyecek, bu düzeyin üstüne çıktığı durumda da rasyonel girişimci için emek istihdam etmenin bir anlamı olmayacaktır".

4 "Üretim sürecinin bizzat içinde ise canlı emek, bir yandan ücretleri – yani değişen sermaye değerini- yeniden-üretmek ve öte yandan artı-değer yaratarak sermayeye dönüştür; ve bu dönüşüm süreci aracılığıyla toplam para–her ne kadar bunun değişen kısmı, ücretlere harcanan kısmı ise de- sermayeye aktarılmış olur" (ADT: 370).

gelen maddeleşmiş emeğin değerini sürdüren ve artıran emek, üretken-emektir. Üretken emek, kapitalist üretim süreci içinde emek-gücünün aldığı biçimin ve tarzın ve tüm ilişkinin kısa adıdır. Ancak onu emeğin öteki türlerinden ayırdetmek, çok büyük önem taşımaktadır; çünkü bu ayırım, tüm kapitalist üretim tarzının ve sermayenin kendisinin de üzerinde temellendiği emeğin özgül biçimini ifade eder” (ADT: 370-1).

## **Genel Olarak Üretken Emek/Sermaye İçin Üretken Emek**

Her emek, toplumsal sistem açısından bir sonuç üretir ve bir ‘ürün’ verir ancak her ürün veren emek sermaye için artı değer üretmez. Üretmediği konusunda kuşkusu olanlar, Marx’ın eleştirisiyle baş etmek zorunda kalacaktır:

“Yalnızca, kapitalist üretim biçimini kesin biçim olarak –ve dolayısıyla, sonsuza dek doğal üretim biçimi olarak- gören burjuva darkafalılığı, sermaye açısından üretken emek nedir sorusunu, genelde hangi emeğin üretken olduğu ya da üretken emeğin genel olarak ne olduğu sorusuyla karıştırır; ve sonuçta, herhangi bir şey üreten, herhangi bir sonuç yaratan emeğin bu gerçek çerçevesinde üretken olduğu yanıtını vererek ne kadar akıllı olduğunu düşünür” (ADT: 368).

Marx’ın ironik yanıtını dinlemeye devam edelim:

“Suçlunun üretken gücün gelişimi üzerindeki etkileri ayrıntılı olarak gösterilebilir. Hırsızlar olmasaydı, kilitler bugünkü yetkin düzeyine ulaşır mıydı? Kalpazanlar olmasaydı banknotlar şimdiki yetkinliğine varır mıydı?” (ADT: 364). “Bir filozof fikir üretir, bir şair şiir, bir rahip vaaz üretir, bir profesör uzmanlık kitabı vb... bir suçlu suç üretir. Bu sonuncu üretimle bir bütün olarak toplum arasındaki bağlantıya biraz daha yakından bakarsak, kendimizi birçok önyargıdan kurtarabiliriz. Suçlu yalnızca suç üretmez, aynı zamanda ceza hukuku üretir ve bununla birlikte ceza hukuku dersleri veren profesörü üretir; buna ek olarak aynı profesör, kaçınılmaz olarak derslerini içeren yapıtını genel piyasaya ‘meta’ olarak sürer. Elyazması yapıt... yalnızca yaratıcısına kişisel keyif vermekle kalmaz, ulusal zenginliği de artırır”(ADT: 363).

Bu kadar karışık bir işin içinden çıkabilmek için ihtiyaç duyulan şey analitik bir tanım olsa gerek. Bunun için Marx’ın araştırmalarında başvurduğu yöntem olan kavramın en genel formu ile başlayıp, kavramı sorunsala uygun diyalektik adımlarla somuta doğru, yani ona daha fazla açıklayıcı güç kazandırarak, yaklaştırmaya çalışalım. Bu çabada, yukarıda andığımız çalışmalar bize yol gösterici olacaktır.

Genel olarak üretken emek kategorisini anlayabilmek için tüm insan etkinlikleri şu şekilde toplulaştırılabilir: üretim, dolaşım, bölüşüm, kişisel ve toplumsal tüketim (ST: 23-24).

“Her üretim, belirli bir toplum biçimi içinde ve onun aracılığıyla doğanın birey tarafından mülk edinilmesidir” (Marx, 1993[1857-8]: 87). Tüketim ise, sadece insanlara özgü olan ve ayırt edici bir emek gerektirmeyen bir faaliyettir. Bölüşüm etkinliği, toplumsal üretim biçimi çerçevesi içinde doğrudan kendini ortaya koyan bir belirlenimdir; “*bizzat kendisi* emek içeren bir faaliyet değildir”. Dolaşım ve toplumsal düzenin yeniden üretimi ise “belirli bir toplumda *insanlar arasındaki* tarihsel olarak belirlenmiş toplumsal ekonomik ilişkilerden kaynaklanan işleri yerine getirirler” (ST: 24-25).

Bu etkinlikler içinde sadece “üretim, doğa ile girilen ilişki aracılığıyla insanlığa kendi yeniden üretiminin vazgeçilmez maddi öğelerini sağlayan *biricik* faaliyet olması bakımından diğer tüm faaliyetlerden köklü biçimde farklıdır” (ST: 25). Bir önceki bölümde tartışıldığı gibi burjuva iktisadı bu beş faaliyet alanını da üretken olarak görme eğilimindedir. Oysa üretim dışındaki diğer dört etkinlik “genel olarak üretken emek” bile değildir. “Yalnızca *bu özgül olarak maddeci anlamı ile üretimle* uğraşan emek, ‘genel olarak üretken emek’ şeklinde tanımlanabilir” (ST: 25).

Bu durumda, bazı faaliyetler genel olarak üretken bile değilken, yani hiçbir toplumsal üretim biçiminde üretken değilken, bunların kapitalist üretim biçiminde sermaye için üretken olmasına olanak yoktur. Üretken emek, kapitalist üretim biçimi içinde belirli özellikleri olan bir emek tipidir. Şimdi bu özellikleri netleştirmeye çalışalım.

## **Gelirden İstihdam Edilen/Sermayenin İstihdam Ettiği Emek**

Marx’ın üretken emek ile üretken olmayan emek kategorilerine dair yaklaşımını en ayrıntılı haliyle *ADT*’de bulmaktayız. Burada Marx onun araştırma yönteminin en belirgin özelliği olan kavramın daha önceki sunumlarının eleştirisi ile başlamaktadır işe. Üretken olan olmayan ayrımının kökeni klasik ekonomi politığe, fizyokrasiye ve merkantalizme dayanır. Bu külliyat içinde Marx’ın üzerine en çok uğraştığı, adeta kavram için mihenk noktası yaptığı tanım, Adam Smith’in tanımı olmuştur. Marx, Smith’in konuya dair görüşlerinin, kendisinden önceki fizyokrat ve merkantilist yaklaşımlardaki

yanlışları ayıklayarak ulaştığı doğru tanımla<sup>5</sup> –ki Marx buna, “A. Smith’in en büyük bilimsel başarılarından biri” (ADT: 147) demektedir-, ısrarla taşıdığı yanlış bir fizikselci yaklaşımın iç içe geçtiği bir karmaşa oluşturduğunu belirtir. Smith’in doğru olan birinci tanımı, sermayenin istihdam ettiği emek ile gelire karşılık değişilen emek ayrımına dayanır ve sadece sermayenin istihdam ettiği meta üretimi yapan emeğin üretken olduğuna işaret eder. Smith’in ikinci ayrımı ise üretkenliği, kendini satılabilir *maddi* bir metada sabitleştiren yani fiziksel değer yaratan emeği üretken emek olarak görür. Bu fizikselci tanımı bir sonraki bölümde ele almak üzere doğru tanımı biraz daha açmaya çalışalım.

Smith, değer yaratma kavramını merkantilistler ve fizyokratlardan farklı olarak ticaret ya da tarımla değil, üretim ile ilişkilendirmektedir. Marx üretken olma tanımını Smith’den alarak daha da ileri götürmektedir: “Yalnızca sermaye üreten ücretli emek üretkendir. (Bu, emeğe ödenen tutarı, o, arttırarak yeniden üretir, ya da ücret biçiminde aldığını, daha fazla emek olarak yeniden geri verir anlamına gelir)” (ADT: 142-143). Yalnızca sermayenin, sermaye üretimi için istihdam ettiği emek üretkendir. Gelirden, kullanım değeri üretmek için istidam edilen emekçi değer yaratmaz. Kapitalist için “önemli olan değişim-değeridir ve değişim değerinin artmasıdır; kullanım değeri ve bu değer artması değildir. Onun için önemli olan, soyut zenginliğin artmasıdır başkalarının emeğini sahiplenmenin artmasıdır. Değer, artan değişim değeridir. Tıpkı bir cimride olduğu gibi onda da kendini zenginleştirme mutlak güdüsü egemendir, ama tek farkla: o, güdüsünü, altın ve gümüşten bir hazine yığma tarzında bir yanılısma ile tatmin etmeye çalışmaz; gerçek üretim demek olan sermaye yaratmakla tatmin etmeye çalışır” (ADT 267).

“Bir kapitalist olarak kapitalist için emek-gücünün kullanım-değeri, onun fiili kullanım-değerinden, bu özel somut emeğin yararlılığından –yani iplikçi emeği, dokumacı emeği, vb. olmasında değildir. O, bu emeğin ürününün bir kullanım-değeri oluşuyla ne kadar ilgileniyorsa, bu emeğin kullanım değeriyle de ancak o kadar ilgilidir; çünkü kapitalist için ürün (...) bir metadır, bir tüketim maddesi değildir. Metada onu ilgilendiren şey, ödediğinden daha fazla değişim-değerinin yer almış olmasıdır; ve bu nedenle, onun açısından, emeğin kullanım

5 Hem merkantilistlerde hem de fizyokratlarda farklı niteliklerde emeklere işaret edilse bile sadece değer yaratan emek üretken olarak değerlendirilmektedir. Bu noktada hangi emeğin değer yarattığı konusunda bu iki yaklaşım farklı pozisyonları savunur. Fizyokratlara göre sadece tarımsal faaliyet artı değer üretmektedir ve dolayısıyla tarım emeği üretkendir. Merkantilistlere göre ise sadece dış ticarete verilen fazla artı değer olarak nitelendirilmelidir ve bu denklemlerle ihracatla uğraşan, yurtdışından değerli maden getiren emek üretken olacaktır (ADT: 143-144).

değeri, ücret olarak ödediği emek-zamanını daha fazla miktarda geri alıyor olmasındadır” (ADT: 146).

Emeğin nasıl bir emek olduğunun, ne iş yaptığının bir önemi yoktur. Onun nasıl ve ne amaçla istihdam edildiği önemlidir. “Aynı içeriğe sahip emek hem üretken hem de üretken olmayabilir” (K-I-6). Üretken olmak için emeği sermaye sürecine dahil eden değişimin, yani ücretli emek ilişkisinin sağlanması gerekmektedir. Ancak bazı emek türleri sermaye ile değil, bireylerin gelirleri ile değiştirilmekte, yani emekçi, sadece bir hizmetli olarak istihdam edilmektedir. “Bu, sermaye ile değil, *doğrudan* gelirle, yani ücret ve kârla (...) değiştirilen emektir” (ADT: 147). Sermaye ile değil de gelirle değiştirilmesi, emeğin nihai tüketim için kullanımı anlamına gelmektedir, yani değerden değer üretmek için değil ama emeğin ürününü (hizmetini) tüketmek için yapılan istihdamdır.

Marx bu iki emeğin farkını göstermek için şu örneği verir: Aynı çıktıyı üreten, ancak bunu iki farklı istihdam biçimiyle yapan iki terzi düşünür. İlkinde bu emek, bir işletmede palto dikmek üzere istihdam edilmekte olan bir terzidir; ikincisinde ise eve çağrılıp palto siparişi verilen bir terzidir. Her ikisinde de aynı kullanım değeri üretilmektedir. Ancak sadece ilkinde bu kullanım değeri bir değişim değerine de dönüşmüştür, ki sermaye birikiminin mantığını gerektiren de budur. “Palto paltodur (...) Ama birinci durumda terzi işçi, yalnızca bir palto üretmez, sermaye üretir; dolayısıyla kâr da üretir; kapitalist olarak ustasını, ücretli-işçi olarak kendisini üretir” (ADT: 280). Sadece kullanım değeri üzerinden düşünenecek olursak, ikisinde de yaratılan değer birbirinin aynı olacaktır. Girişimci bu kullanım değerini yarattığı ya da bu kullanım değerine sahip olduğu için girişimci olmamaktadır. Marx bunu şu şekilde anlatır:

“Bir *girişimci terzi* kendi işçisinin yaptığı bir paltoyu giyip tükettiği zaman ne ölçüde girişimci olursa bir gündelikçi terzinin benim giymem için evde yaptığı palto da beni (ekonomik bir kategori anlamında) ancak o kadar kendi girişimcim yapar” (ADT: 280). Yani girişimciyi sermayedar yapan bu kullanım değeri değil, değişim değerine sahip bir şeyi emek gücü satın alarak ona ürettirmesidir. Emekçiler de gelirleriyle bu tür emek hizmetlerinden satın alabilmektedir, yukarıdaki yargı geçerli olsaydı bunun da onları sermayedara dönüştürmesi gerekirdir (K-I-6).

Yukarıdaki ikinci örnekte emek, sermayeyle değil, gelirle eşit metalar olarak değiştirilmiştir, emeğin ürününün kullanım değeri satın alınmıştır. İlkinde ise sermaye ile değiştirilmiştir ve sermaye, emeğin gücünü bir kullanım değeri olarak satın almıştır. “...Üretim süreci, yalnızca bir *meta* üretim süreci değil, ama *artı-değer* üretimi sürecidir; artı-emeğin emilmesi ve böylece sermaye üretilmesi sürecidir” (ADT: 380).

Başlangıçta yatırılan sermaye emek gücünün kullanım değerinin sermaye tarafından ele geçirilmesi ile kendini arttırarak gerçekleştirir. Bu, sadece ilk durum için geçerlidir, birey elindeki parayı emekle değiştirirken sermayeleştirmektedir. İkinci durumda ise parayı gelirin harcanan bir parçası olarak kullanmaktadır. “Emeğin tüketimi Para-Meta-Para’ olarak ortaya çıkmamakta, Meta-Para-Meta (en son meta emeği ya da emeğin hizmetini simgelemektedir) dizgesini oluşturmaktadır. Burada para sermaye olarak değil, sadece bir mübadele aracı olarak işlev yapmaktadır” (K-I-6). Evinde hizmetçi çalıştıran bir kişi ile hizmetçi arasında yine bir alım satım ilişkisi olmuştur ve bir kullanım değeri üretilmiştir. “Ancak bu durumda kullanım-değerinden yararlanış biçimi bir tür ataerkil ilişki, efendiyle uşağın ilişkisi biçimindedir” (ADT: 280). Kapitalist anlamda değer yaratma ilişkisi ancak emek gücünün sermayeye satışı ile gerçekleşebilir.

Yukarıdaki örnekleri terzi açısından yeniden düşünecek olursak her iki faaliyette de bir satış söz konusu olduğu ve terziye bir gelir getirdiği görülecektir. Bu anlamda her iki terzinin de üretken olduğu hissi uyanabilir. Evet emek açısından bakacak olursak hem üretken emekçinin hem de üretken olmayan emekçinin emek gücünün bir meta olduğu açıktır. “Ne var ki, üretken emekçi, onun emek-gücünü satın alan için meta üretir. Üretken-olmayan emekçi ise, onun için meta değil, yalnızca bir kullanım-değeri, hayali ya da gerçek bir kullanım-değeri üretir” (ADT: 149).

“Hizmetçi emeğinin hizmetçinin kendisi için üretken olduğunu Smith de yadsımıyor. Her hizmet onu satan için üretkendir. Para karşılığı yalan yere yemin etmek, onu yapan için üretkendir. Belgelerde sahtecilik yapmak, onu yapması için kendisine para ödenen açısından üretkendir. Birini öldürsün diye kendisine para ödenen kişi için cinayet üretkendir. Dalkavuşun, muhbirin, yaltakçının, asalağın, çanak yalayıcının hizmeti, bu ‘hizmetleri’ parasız yapmayan insanlar için üretkendir. Madem ki ‘üretken emekçi’dirler, öyleyse yalnızca servet üreticisi değil, aynı zamanda sermaye üreticisidirler. Tıpkı mahkemeler ve devlet gibi, kendi ödemesini kendisi yapan hırsız da ‘enerjisini kullanır, özgül bir doğrultuda kullanır, bir insan gereksinimini karşılayan’ yani kendi gereksinimini, kim bilir belki de karısının ve çocuğunun gereksinimini karşılayan ‘sonuçlar’ üretir. Sonuçta [o bir] üretken emekçidir; kuşkusuz eğer, sorun yalnızca bir ‘gereksinimi’ karşılayacak bir ‘sonuç’ üretmekse ya da yukarıda anıldığı gibi eğer ‘hizmetlerini’ satmak, onları ‘üretken’ yapmaya yetiyorsa” (ADT: 277-8).

Özetle, ele aldığımız emeğin, kendisinin bir çaba sarf etmiş olmasının, bu çabanın kendisi için/toplumsal yeniden üretim için faydalı sonuçlar doğurmasının, bundan gelir elde etmesinin, ürettiği metanın sosyal yararlılığının / kullanım değerinin, bizim üretken olma tanımımızla bir ilişkisi yoktur. Zira



üretken olma, “emeğin içeriğinden ya da sonucundan değil, ama belli bir toplumsal biçiminden çıkarılmış bir tanımdır” (ADT: 148) ve sermayenin yeniden üretimi, artı değer dinamikleri sorunsalı için türetilen bir kategoridir.

### **Metada Maddeleşen Kalıcı Emek**

Smith'in kafa karışıklığı ve Marx'ın bu noktada ortaya koyduğu eleştiri, vülger burjuva iktisadının tedrisatından geçenlerin yaşayabileceği olası kuramsal yalpalamalara karşı bir idman niteliğinde olması nedeniyle önemlidir.

“Maiyetinde çalışan bütün sivil ve askeri memurlarla birlikte hükümdar, bütün ordu ve donanma, üretken olmayan işçilerdir. Bunlar kamu hizmeti görür; başkalarının yıllık emek ürünlerinin bir kısmı ile geçinirler”. “Hem en ağırbaşlı, en hatırı sayılır hem en hafif mesleklerden kimisi bu aynı sınıfa sokulmak gerektir. Kilise adamları, hukukçular, hekimler, her türlü edebiyatçılar; tiyatro oyuncularını, soytarılar, müzikçiler, opera şarkıcıları, opera köçekleri, v.b...” Hiçbiri üretken değildir çünkü “(...) hepsinin yapıtı hasıl oldukları anda ortadan kaybolur” “Topluluk içinde en saygı değer tabakalardan bazılarının emeği, sıradan hizmetçilerinki gibi, hiçbir değer hâsıl etmez; o emek harlandıktan sonra, sürüp giden, ileride karşılığına bir o kadar emek elde edebilecek herhangi devamlı bir nesne veya satılır eşya üzerinde kökleşip maddeleşmez” (Smith, 2006: 358-9).

Smith'in bu tanımları, doğru ve yanlış kategorileri bir arada barındırması nedeniyle anlamlı değildir. Karışıklık, Smith'in üretkenliği ansızın, ‘kendini, kalıcı olan ve herhangi bir özde ya da satılabilir bir metada’ toplamak, maddeleştirmek olarak görmesinden kaynaklanır.<sup>6</sup> “(...) herhangi bir nesne ya da satılır bir mal üzerinde kökleşip maddeleşmeyen”, “genel olarak yapılır yapılmaz kaybolup giden” (Smith, 2006: 358) emek üretken değildir. Bu noktada Smith, üretken emeği toplumsal biçimi üzerinden tanımlamayı bir kenara bırakır ve zenginliği/değeri fiziksel büyüklükler olarak gören bir bakış kullanır (ADT: 151). Bir başka yerde ise doğru tanıma tekrar dönmektedir: “üretken-olmayan işçiler [ve], hiç çalışmayan kimseler, hepsi, gelikle beslenir” (Smith, 2006: 361). “Kendileri bir şey üretmediklerinden, bu gibi kimselerin hepsi, başka insanların emek ürünü ile beslenir. Onun için, lüzumundan fazla çoğaldılar mı, belirli bir yılda bunlar, bu ürünün öyle büyük bir parçasını

6 Üretimi fiziksel çıktıyla özdeş görme hatası modern burjuva iktisadında ve hatta Marxizm içinde, geçiş problemi olarak adlandırılan tartışmalardaki hakim Marxist pozisyonlarda sürdürüle gelmiştir. Bu konuda açıklayıcı yorumlar için Kliman (2006)'a bakılabilir.

tüketirler ki, ertesi yıl bunu yeniden istihlal edecek üretken işçileri beslemeye yetecek kadar kalmaz” (Smith, 2006: 371). “İnsan,<sup>7</sup> bir dizi manüfaktür işçisi çalıştırarak zenginleşir; bir dizi hizmetkar tutmakla yoksullaşır” (Smith, 1985: 271).

Smith, üretken olma kategorisinin tanımı için bir taraftan fizikselci bir kriter kullanmakta diğer taraftan ise ‘gelirin istihdam ettiği emek /sermayenin istihdam ettiği emek’ ayırımına başvurmuştur: “A. Smith’te metanın her iki durumu – kullanım-değeri ve değişim-değeri- birleştirilmiştir” (ADT: 162).<sup>8</sup>

Marx’ın yaklaşımına göre, kapitalist üretim sürecini anlamlandırabilecek tutarlı bir üretken olma tanımı fiziksel büyüklüklerle ya da kullanım değeriyle ilgili olamaz. “Metadan, emeğin maddeleşmesi olarak söz ettiğimiz zaman – yani metanın değişim değeri anlamında- bu yalnızca hayali bir şeydir, yani metanın toplumsal varoluş biçimidir, metanın maddi gerçeğiyle ilgisi yoktur; belli miktarda toplumsal emek ya da belli miktarda para olarak düşünülmüştür. Olabilir ki, sonucu olduğu emek, o metanın üzerinde herhangi bir iz bırakmamıştır” (ADT: 160).

“Maddi nesnelere üretiminin dışında kalan bir alandan örnek alırsak, bir öğretmen, öğrencilerin kafaları üzerinde emek harcamasının yanısıra, eğer okul sahibini zenginleştirmek için de eşek gibi çalışıyorsa, üretken bir emekçi sayılır. Okul sahibinin, sermayesini, sosis fabrikası yerine öğretim fabrikasına yatırmış olması hiçbir şeyi değiştirmez. Demek oluyor ki, üretken emekçi kavramı, yalnızca, iş ile yararlı etki arasındaki, emekçi ile emek ürünü arasındaki bir ilişkiyi anlatmakla kalmıyor, aynı zamanda tarihsel gelişmeden doğan ve işçiye, doğrudan doğruya artı-değer yaratma aracı damgası vuran özgül bir toplumsal üretim ilişkisini de anlatıyor” K-I: 520).

## Üretken Olmayan Alanlar

Varılan noktayı özetleyerek devam etmekte yarar var: tüm insan edimleri sıralandığında bazı edimlerin “genel olarak üretken” bile olmadığı görülür. “Genel olarak üretken” olan edimler içinde ise ücretle çalışılıyor olsa bile gelirden istihdam edilen emek değil, sadece sermayenin istihdam ettiği emek

7 Alıntının yapıldığı çevirideki “bir adam” ifadesi, “insan” kavramı ile değiştirilmiştir.

8 Marx, Smith’in içine düştüğü çelişkiye yüklenir: Bu durumda madem maddi değer üretenler üretken sayılmaktadır, gelirden istihdam edilmesine, yani üretken olmamasına rağmen hizmetçilerin de ‘emeklerini bir şeyin içinde saptadıkları ve gerçekte o şeylerin değerini arttırdıkları’ ‘kendini bir nesnenin içinde tespit ettikleri’ müddetçe Smith’e göre üretken sayılması gerekir.

üretkendir. Yani, yalnızca değişim değeri üretmek için sermaye tarafından istihdam edilen emek üretken emektir.

Sermaye tarafından istihdam edilmesine karşın, genel olarak üretken olmayan dolaşım alanı içinde faaliyet gösteren emek kategorileri üretken değildir. Şimdi Kapital'in III. Cildine (K-III) referanslarla bu kategorilerin niçin üretken olmadıkları ve hangi durumlarda, ne ölçüde üretken olabilecekleri konuları açıklanmaya çalışılacaktır.

### a) Ticaret

Burjuva düşünüşünün bizi aşına kıldığı bakışın izleri merkantilizme kadar sürülebilmektedir. Ticareti yapılan şeyleri üreten her emek üretkendir. Bu tezin ardındaki mantık şudur: “Değişim olmadan emek hiçbir burjuva zenginliği üretmediğine göre ‘zenginlik yalnızca ticaretten gelir’ “şeylere değerini yalnızca değişim ya da ticaret verir”; “değişilebilir bir değer üreten her emek ya da bir değişim-değerine sahip olarak bizzat kendisi, bu çerçevede zenginlik üretir” (K-III: 193). Buradan çıkan zorunlu sonuç kapitalizmde her emeğin üretken olduğudur. Oysa ticaret ile gerçekleştirilen şey sadece, üretilmiş olan değer kümesinin mülkiyetinin el değişimidir. Ticaret sayesinde, değer, bir bireyin mülkiyetinden çıkar ve bir başka bireyin mülkiyetine geçer. Demek ki toplamda, ticaret alanında sarf edilen emek ile yeni bir değer artışı elde edilememektedir.

“Sermayenin dolaşım alanındaki saf işlevlerinin- sanayi kapitalistinin, önce metaların değerini gerçekleştirmek ve sonra da bu değeri üretim öğelerine tekrar çevirmek için yerine getirmek zorunda olduğu işlemlerin, meta-sermayenin başkalaşımını M'-P-M hareketini, şu halde, satma ve satın alma hareketlerini gerçekleştiren işlemlerin – ne değer, ne de artı-değer ürettikleri” açıktır (K-III: 248). Bu işlevlerin üretim sermayesinin kendisinden çıkıp, farklı kapitalist özneler tarafından, yani tüccar sermaye tarafından özel bir faaliyet olarak yerine getiriliyor olması bu gerçeği değiştirmemektedir.<sup>9</sup>

9 Ama yararlıdır: “...bu alım ve satım işiyle uğraşan kimseyi, emeğini satan bir insan olarak kabul edeceğiz. Emek-gücünü ve emek-zamanını M-P ve P-M işlemlerinde harcamaktadır. Yaşamını, tıpkı iplik ya da hap yapan bir kimse gibi bu yoldan kazanmaktadır. Gerekli bir işlevi yerine getirmektedir, çünkü yeniden-üretim sürecinin kendisi de üretken olmayan işlevleri içermektedir. Tıpkı bir başka insan gibi çalışmakta, ama emeği, özünde, ne değer, ne de ürün yaratmaktadır. O bizzat üretimin faux frais'sine ait bulunmaktadır... Onun yararlılığı, daha çok, toplumun emek-gücünün ve emek-zamanının daha küçük bir kısmının bu üretken olmayan işlemlerle bağlanmasından ileri gelmektedir” (K II: 122).

Ardından can alıcı noktaya gelinmektedir: O halde, “tüccar sermayesinin kendisi artı-değer üretmediğine göre, ortalama kâr biçiminde cebe indirdiği artı-değerin, toplam üretken sermaye tarafından üretilen artı-değerin bir kısmı olacağı açıktır” (K-III: 249).

Açıkça anlaşılabilceği gibi sermayenin kâr elde etmesi onun artı değer yaratmış olmasını gerektirmemektedir. Tekil bir sermaye için kendisinin üretken faaliyetlerde bulunup bulunmamasının, üretken emek istihdam edip etmemesinin bir önemi yoktur; onun hayat mücadelesi için önemli olan kârdır. Tekil bir sermaye, üretken olsun ya da olmasın emekle kurduğu ilişki ile kendi genişleyen P-M-P' çevrimini tamamlayabilecektir. Kârlılık, ticarete ya da mali sermayede<sup>10</sup> olduğu gibi başka bir alanda üretilmiş artı değer el değiştirmesi ile de sağlanabilir.

Tüccarın yaptığı, “metaların fiyatlarında nominal bir yükseltme yaparak, artı-değer ve artı-üründen pay almanın yalnızca dolambaçlı bir yoludur” (K-III: 250). “(...) kârın, metaların fiyatlarında nominal bir yükselmeden ya da değerleri üzerinde bir fiyatla satışlarından meydana geldiği düşüncesi, [sadece] ticari sermayenin gözlenmesinden kaynaklanır.” (köşeli parantezler bize ait) (K-III: 250).

“Tıpkı sanayi sermayesinin yalnız, metaların değerinde zaten artı-değer olarak varolan kârları gerçekleştirmesi gibi, tüccar sermayesi de, ancak tüm artı-değer ya da kârın, sanayi kapitalisti tarafından metalar için gösterilen fiyatta henüz tamamen gerçekleşmemiş olması nedeniyle bir kâr gerçekleştirir” (K-III: 253).

Tüccar sermayesi “(...)kârı, metaların içerdiği (...) karşılığı ödenmeyen emeğin tamamı için üretken sermayeye tam bir ödemede bulunmayarak ve metaların hâlâ içermekte olduğu bu karşılığı ödenmemiş kısım için, satış yapılırken bir karşılık isteyerek sağlar” (K-III: 258). “Sanayi sermayesi, başkalarının karşılığı ödenmeyen emeğine doğrudan doğruya elkoyarak artı-değer üretir. Tüccar sermayesi, artı-değerin bir kısmına, bu kısmı, sanayi sermayesinden kendisine aktararak, sahip çıkar” (K-III: 259).

Bütün bu tespitlere şu şekilde karşı çıkılabilir: Ticaret sermayesi, piyasada alıcı bulabildiği müddetçe, üretilen metaları istediği fiyattan satma özgürlüğüne sahip değil midir? Evet bu doğrudur; ama yukarıdaki tespitlerin geçerliliğini unutmamak koşuluyla. “(...) tarihsel gelişmesi boyunca, bu süreç gerçekten tersine dönmektedir. Metaların değerlerini, az çok kendi değerlerine uygun olarak ilk belirleyen tüccar sermayesi olup, genel kâr oranının ilk

10 Bunlara pek tabiidir ki rant da eklenmelidir.

şekillendiği alan yeniden-üretim sürecini sağlayan ve teşvik eden dolaşım alanıdır. Sanayi kârını başlangıçta belirleyen ticarî kârdır” (K-III: 253).

Değerin niceliğini pratikte belirleyen ve gerçekleştiren ticaret alanıdır ama bu alan yukarıda açıklanmaya çalışıldığı üzere kendi tanımı gereği yeni bir değer yaratamaz. Bütün tespitten, ticaret sektörlerinde çalışan emekçilerin üretken olmadığı sonucu çıkar. Ama bu emekçiler de, değer üretmemelerine rağmen ücretli olarak çalıştıkları müddetçe ve daha çok çalışarak tüccar için daha çok kâr “bıraktıkları” ölçüde sömürü ilişkisine tâbiidirlir. “(...) bu gibi ticaret işlerinde çalışanlar, diğerleri gibi ücretli işçilerdir. Her şeyden önce, bunların emek-gücü, gelir olarak harcanan parayla değil, tüccarın değişen sermayesiyle satın alınmıştır ve dolayısıyla bu güç, özel hizmetler için değil, kendisine yatırılan sermayenin değerinin genişletilmesi amacıyla satın alınmıştır. Sonra, onun da emek-gücünün değeri ve şu halde ücreti, diğer işçilerininki gibi belirlenmiştir, yani emeğinin ürünü ile değil, onun özgül emek-gücünün üretim ve yeniden-üretim maliyeti ile belirlenmiştir” (K-III: 258). “Bireysel tüccarın elde edeceği kâr kitlesi, bu süreçte kullanabileceği sermayenin kitlesine bağlı olup, çalıştırdığı kimselerin karşılığı ödenmeyen emeği ne kadar fazla olursa o kadar fazla sermayeyi satınalma ve satma işinde kullanılabilir(...) Çalıştırdığı kimselerin karşılığı ödenmeyen emeği, artı-değer yaratmamakla birlikte, onun bu artı değere elkoymasını sağlar ve bu da, sonuçta, sermayesi bakımından aynı şey demektir. Bu nedenle de o, tüccar için bir kâr kaynağıdır” K-III: 259).

“Aldığı ücret ne olursa olsun, ücretli emekçi olarak, zamanının bir kısmında karşılıksız çalışır. Günde sekiz işsaatlik ürünün değerini alabilir ama gene de on saat iş yapar. Ne var ki, gerekli emeğin aracılığı ile toplumsal ürünün bir kısmı kendisine aktarılmasına karşın, ancak sekiz saatlik gerekli-emek nasıl bir değer yaratmıyorsa, bu iki saatlik artı-emek de değer yaratmaz. Her şeyden önce, toplum açısından bakıldığında emek-gücü, şimdi de eskinde olduğu gibi salt dolaşım işlevinde on saat tüketilmiştir” (Kapital II: 122-123).

Özet olarak, ticaret alanında sermayenin çalıştırdığı emek üretken alanlarda yaratılan artı değeri çekme işlevini yerine getirmekle birlikte kendisi bir değer yaratmadığı için üretken değildir.

### **b) Ulaşım-Depolama Ne Ölçüde Üretken Değildir**

Ne değer, ne artı-değer yaratan ticari sermaye tam olarak “depolama, taşıma ulaştırma, toptan ve perakende dağıtım gibi kendisiyle bağımlı olabilecek bütün heterojen işlevlerden sıyrılmış ve asıl işlevi satmak için satın alma işiyle sınırlandırılmış” olan sermayedir (K-III: 249). Çünkü üretimin devamı formundaki diğer tüm faaliyetler üretken faaliyetler alanı içinde

tanımlanır. Malın nihai niteliğine ulaşması için gerekli olan taşımacılık ve depolama faaliyetleri bu tür üretken faaliyetlerdir. Bu nedenle Marx ulaştırma faaliyetini, maden, tarım ve imalattan sonra dördüncü sanayi olarak görür. “*Üretken emeğin* –yani ücretli emekçinin- sermayeyle ilişkisi burada da maddi üretimin öteki alanlarındaki ilişkinin tıpatıp aynıdır” (ADT: 385). ‘Ulaştırma sanayi’ metanın uzamsal konumunu değiştirmekte, böylelikle kullanım değerini (görülebilir bir iz bırakmamakla birlikte) ve değişim değerini değiştirmektedir.

Bu tür taşımacılık işlerini ticaret sermayenin kendisi üstlenmiş olabilir. Bu durumda, yerine getirdiği ulaştırma işleri ölçüsünde onun da üretken addedilmelidir.

“(…) nesnelere kullanım değerleri ancak tüketimleri ile maddeleşir, ve bunların tüketimi, bu şeylerin yer değiştirmesini, dolayısıyla da taşıma sanayiinde ek bir üretim sürecini gerektirebilir” (K-II: 137). “Ürünlerin bir üretken kuruluştan diğerine taşınmasını, bir de son biçimini almış ürünlerin üretim alanından tüketim alanına geçişi izler. Bu hareketleri tamamlamadan, ürün, tüketim için hazır değildir” (K-II : 138).

O halde üretimin tamamlayıcısı olarak yapılmayan dolaşım faaliyetleri üretken olmayan alanda yer alacaktır. “Genel yasa şudur: *yalnızca metaların biçim değişikliğinden ileri gelen dolaşım maliyetlerinin hepsi değerlerine katkıda bulunmaz*. Bunlar, yalnız, değerlerin gerçekleşmesi ya da bir biçimden diğerine çevrilmesi sırasında yapılan harcamalardır. Bu maliyetleri karşılamak için harcanan sermaye (bunun denetimi altında yapılan emek de dahil) kapitalist üretimin *faux frais*’si arasındadır. Bunların artı-üründen karşılanmaları gerekir...” (K-II: 137). Örneğin nihai biçimini almış bir ürünün spekülasyon amaçlı olarak stoklanması ya da arbitraj için bir yerden başka bir yere taşınması artı değer üretimine katkı yapmayacaktır.

### **c) Mali Sermaye**

Faiz, sermayenin el koyduğu artı-değerin ya da emekçinin geçimlik ücretinin<sup>11</sup> bir kısmının bir başka sermaye tarafından mülk edinilmesidir. Yani faiz, değerlerin kaynağı değil, değerlerin yeniden bölüşümüdür. “Faiz, sermaye

11 Marx Kapital III’te faizin değerlerin yeniden bölüşümü olduğuna işaret etmek için “faiz, kapitalist ile emekçi arasında değil, iki kapitalist arasındaki ilişkidir” (K-III: 336) ifadesini kullanmaktadır. Bunun eksik bir ifade olmasının nedeni emekçilerin de yararlandığı tüketici kredilerinin o dönem için yaygın olmayan bir olgu olmasından kaynaklanmaktadır.

sahipliğini, başkalarının emek ürünlerinin ele geçirilmesi aracı olarak ifade eder” (K-III: 336).

“Faiz (...) kökeni bakımından, faal kapitalistin, sanayicinin ya da tüccarın, kendi sermayesi yerine borç alınan sermayeyi kullandığında, para-sermaye sahibine ve onu ödünç verene ödemek zorunda olduğu kârın yani artı-değerin yalnızca bir parçası gibi görünür, ve kökeninde, onun bir parçası olduğu gibi, gerçekte onun bir parçası olarak da kalır. Kapitalist eğer yalnız kendi sermayesini kullanıyorsa, böyle bir kar bölüşümü olmaz, kârın hepsi onun olur” (K-III: 325).

“Hele, sermayenin, herhangi bir üretken işlevi yerine getirmeksizin, yani faizin ancak bir kısmını teşkil ettiği artı-değeri yaratmaksızın, kapitalist üretim temeli üzerinde faiz sağlayabileceğini; kapitalist üretim tarzının, kapitalist üretim olmaksızın da yoluna devam edebileceğini düşünmek (...) büyük saçmalık olur” (K-III: 332). Yani ortada yeniden bölüşülebilecek bir değer olabilmesi için üretken alanda artı değer üretmesi gerekmektedir. Oysa para-kapitalistin ‘üretim’ faaliyetleri değer üretmemektedir. O halde bu mali sektörlerde çalışan emekçi de değer üretmeyecektir.<sup>12</sup>

#### **d) Küçük Meta Üretimi**

Üretken emek kategorisi içinde yer alıp almayacağı konusunda kafa karışıklığı yaratabilecek bir başka emek kategorisi de, yanında emekçi çalıştırmadan kendi çabalarıyla üretim yapan bağımsız zanaatçı ve köylüler, küçük meta üreticileridir.

“Kendi üretim araçlarıyla çalışan bu üreticilerin, yalnızca kendi emek güçlerini yeniden-üretmekle kalmayıp bir artı-değer yaratıyor olmaları olasıdır; konumları, onların kendi artı-değerlerini ya da (bir bölümü, vergi vb. ile onlardan alındığı için) artı-değerlerinin bir bölümünü kendilerinin sahiplenmelerine olanak verir. Ve burada, belirli bir üretim biçiminin başat üretim biçimi olduğu, ancak üretim ilişkilerinin tümünün buna bağımlı hale girmemiş olduğu topluma özgü bir durumla karşı karşıya kalırız” (ADT: 381).

12 Faiz gibi, toprak rantı da, artı değer kaynağı olmayan ancak ondan pay alan bir unsurdur. “(...) çünkü yeryüzü, emeğin ürünü değildir ve bu yüzden değeri yoktur” (K-III: 550). Spekülasyon da değer yaratmaz “(...) şu da akılda tutulmalıdır: kendilerinin değeri olmayan, yani toprak gibi emek ürünü olmayan, ya da antikalar ve bazı büyük ustaların sanat eserleri vb. gibi emek harcanarak yeniden üretilmeyecek olan şeylerin fiyatı, bir çok raslansal düzenlemelerle belirlenebilir. Bir şeyi satmak için, bu şey tekel altına alınmak ve yabancılaştırılmak olanağını taşısın yeter; başka bir şeye gerek yok” (K-III: 560).

Küçük meta üreticileri “ne *üretken* emekçi kategorisine, ne *üretken-olmayan emekçi* kategorisine girerler (...) üretimleri, kapitalist üretim tarzı altında yer almaz” (ADT: 381). Küçük meta üretiminde gündeme gelen artı değer, kapitalist üretim biçiminde sürekliliği olabilecek bir form değildir. “(...) kendi üretim araçlarıyla üreten zanaatçı ya da köylü de ya adım adım başkalarının emeğini sömüren küçük bir kapitaliste dönüşecek ya da üretim araçlarını yitirecek ve ücretli işçiye dönüşecektir” (ADT: 383).

Sadece kendi geçimi için üretim yapabilen küçük köylü üretimi ya da ev-içi üretim geçimlik tüketimin ardından geride bir “artı-değer” bırakamaz. “Gayri safi üretim yalnızca emekçinin kendi yeniden üretimini sağlayan, yani net ürün vermeyen (artı ürün vermeyen) üretim, artı değer üretmeyen emekçi gibidir, lüzumsuzdur” (K-I-6).

Küçük meta üreticisi kendi tüketiminin üzerinde artı ürün yaratabiliyor ve bu ürünü piyasaya sunuyor olsa bile onun kapitalist üretim formunu temsil etmesi yukarıda açıklandığı gibi mümkün değildir. Küçük meta üreticileri ne piyasadan emek gücü satın alır ne de kendi emek gücünü satar. Bu nedenle ne sahip oldukları üretim araçları gerçek anlamda sermaye, ne de kendileri gerçek anlamda sermayedardılar; çünkü “üretim araçları, ancak ve yalnızca emekçiden ayrıldığı ve emekle bağımsız bir güç olarak karşı karşıya geldiği zaman ve ölçüde sermaye halini alır” (ADT: 382).

Yine Marx’ın örnekleriyle devam edebiliriz: “Örneğin beş pound karşılığında *Paradise Lost*’u yazan Milton *üretken-olmayan bir emekçidir*. Buna karşılık, yayıncısı için sınıai emek harcayan yazar *üretken emekçidir*. Milton, *Paradise Lost*’u, bir ipek böceği, ipeği hangi amaçla üretirse, o amaçla üretmişti. Bu onun doğasının bir etkinliği idi” (ADT: 375). “Şarkısının kendi hesabına satan şarkıcı *üretken-olmayan emekçidir*. Ama bir girişimci tarafından, kendisine para kazandırması için tutulan şarkıcıya *üretken emekçi* denir; çünkü sermaye üretir” (ADT: 376).

### **e)Toplumsal Düzenin Yeniden Üretimine Dair Emek**

“Toplumsal düzenin yeniden üretimi”, “kamu hizmetleri (sosyal hizmetler) metalaştıkça üretken”, “piyasa için üretim yapan devlet işletmeleri”.

Kamu yönetimi, ulusal güvenlik, bürokrasi faaliyetleri, toplumsal düzenin yeniden üretimi faaliyetleridir ve genel olarak üretken tanımı içine girmezler. Üstelik kamu gelirlerinden karşılanmaları itibarıyla de üretken olamazlar. Toplumsal düzenin yeniden üretimi çoğunlukla bireysel tüketimle aynı niteliğe sahip olan toplumsal tüketimdir. Piyasa ilişkilerine tabii kılınmış olsa yani kapitalistleşmiş olsa bile sermaye buradan kar “yaratsa” bile, yeni bir



artı değer üretilmeyecektir. Örneğin kolluk güçlerinin ve güvenlik faaliyetlerinin artık özel güvenlik şirketlerince üstleniliyor oluşu bu etkinlikleri sermaye için artı değer üreten bir forma sokmaz (her ne kadar bu alanlar artık sermaye için bir “kâr kapısı” haline gelse bile). Bu tür faaliyetleri yerine getirenler, kendilerini yeniden üretebilmek için, başka bir alanda üretilmiş artı değere el koymak zorundadır. Kamu “güvenliğinin” profesyonel güvenlik şirketlerince yapılıyor olması ya da askeri bir işgalin şirketleşmiş profesyonel askeri güçlerle yapılıyor oluşu, “güvenlik/savunma/işgal” faaliyetini üretken kılamaz. Bu faaliyetler başka bir alanda üretilmiş artı değer el değiştirmesini gerektirir.

Bu alan sağlık ve eğitim gibi kamu hizmetlerinden (sosyal hizmetler) öz itibarıyla farklıdır. Bu tür sosyal hizmetler metalaştıkları ölçüde üretken alanın içine girerler. “(...) öğretmenler, doktorlar, hemşireler ve diğer sağlık işçileri, tam da insan ihtiyaçlarının karşılanması açısından kullanım değeri (hizmet) üretirler ve bu anlamda görevleri salt mevcut toplumsal düzenin yeniden üretimi olan (infaz memuru, vergi tahsildarı gibi) ücretli emekçilerden farklı bir konumdadır...yani, bir vergi tahsildarının emeği, hiçbir türden toplumsal örgütlenme altında üretken sayılamaz; oysa sağlık işçisinin emeği, harcanma koşullarına bağlı olarak üretken olabilir ya da olmayabilir” (ST: 39).

### **Kavramın Sermaye Birikimi Tahlili için İşlevselliği ve Türkiye’de Üretken Alanda Yaşanan Dönüşüm**

“Üretken ve üretken olmayan emek arasındaki fark birikim açısından önemlidir; çünkü artı değer yeniden sermayeye dönüşmesinin koşullarından biri, sadece üretken emekle mübadeledir” (K-I-6). “Kapitalist üretimin doğrudan amacı ve asli ürünü artı değer olduğu için, sadece doğrudan artı değer üreten emek üretkendir ve bu tür bir emek sarf eden, üretken emekçidir” (K-I-6).

“Sermaye, artı değer üretebilen belirli tip bir emek ile sürekli mübadeleye girmek zorundadır” (ST: 19). Sermayenin bir bütün olarak kendini genişletebilmesinin koşulu artı değer üreten emek istihdamıdır. Üretken olmayan alanın üretken alana göre oransal olarak genişlemesi, var olan artı değer üzerindeki bölüşüm geriliminin artması anlamında bir dengesizlik yaratabilecektir ve bu denkleğin paranın değersizleşmesiyle sağlanmak zorunda olduğu bir sıkışma durumu ortaya çıkacaktır. Kâr kitlesinin niceliksel olarak

tekrar artı değere dönmesi için sermayenin değersizleşmek zorunda kalacağı bu süreç kuşkusuz kapitalizmin bir krizi olarak belirecektir.<sup>13</sup>

İşte bu kapitalist dinamiklerin somut tahlilinin başlangıç noktası, bir önceki bölümde netleştirdiğimiz ‘üretken emeğe’ dair analitik tanımla mümkün kılınmaya çalışılacaktır. Sermayenin genişlemesi ancak ve ancak üretken emek istihdamı ile mümkünse, tersinden giderek, somut düzeyde üretken emek alanını kategorik olarak tanımlayıp, sermayenin genişleme/daralma dinamiklerine dair ampirik bilgi elde etmemiz mümkün hale gelebilmektedir.

Sermayenin çevrim öykülerini gerçek alanda analiz edebilmek için tabii ki de ‘kâr oranı’, ‘sermayenin organik bileşimi’ gibi temel kategorilerin ampirik analizine ihtiyaç duyulmaktadır ancak burada sadece yukarıda aktardığımız ilişki üzerinden artı değer kitlesine dair bir projeksiyon veren istihdamdaki üretken alan ölçümüyle yetinilecektir. Bunun için Türkiye’nin demografik

13 Üretken olma kategorisi yardımıyla milli hesaplar sistemi üzerinden artı değer hesaplarının yapılabilir olduğunu ilk olarak ortaya koyan Shaikh ve Tonak (1994) çalışmasında, değer-fiyat ilişkisi daha soyut bir düzeyde kurgulanmaktadır. Soyutluk düzeyindeki bu farkın açıklanması önemlidir. Toplam değer kitlesi, üretim alanında yaratılmakta ve ticaret alanında realize olmaktadır. Bu iki sektörün (girdi-çıkı yapılarına göre katma değer yönüyle) toplamı, yani bu sektörlerin mali sektöre ve devlete aktardıklarını da içeren fiyat büyüklüğü toplam değer olarak hesaplanmaktadır. Bu ilişki Marx’ın en soyut haliyle toplam değer-toplam fiyat denkliğine sadık kalan bir ilişkidir. Bir adım ileri gidip incelemeyi somuta yaklaştırmak yazında Duncan Foley ile başlatılan paranın değeri tartışmalarındaki açılımlar kullanılarak mümkündür. Evet kâr artı değerın “parasal karşılığı”dır. Ancak buradaki “parasal karşılık” ST’nin çalışmasında varsayıldığı gibi fiyatların kendisi olarak mı alınacaktır (fiyatların bire bir oranında değerleri temsil ettiği varsayılmaktadır). Bu noktada ardışık bütüncül sistem (*temporal single system*) yaklaşımının izinden giderek paranın değerini en kaba haliyle her bir çevrim sonunda üretken alandaki soyut emek saat ile üretken olmayan alanı da kapsayan toplam parasal büyüklüğün oranı olarak tanımlayabiliriz (yaygın olarak “paranın değeri” yerine onun tersi olan “emek saatin parasal karşılığı” kategorisi kullanılmaktadır). Buna göre üretken olmayan alanın genişlemesi paranın değerini düşürmesi itibariyle para sermayeyi değersizleştirecektir. Bu değersizleşme süreci bütün alanlar üzerinden bir yeniden bölüşüm ilişkisi çalıştırmaktadır. Artı değer kitlesi, kârın değer karşılığı olması itibariyle, düşen paranın değeri ile çarpıldığında düşecektir. Bu kuramsal yaklaşım, üretken olmayan alanın genişlemesi ya da daralması olgusunun kâr ile artı değer arasında denklik sağlayan paranın değerlendirilmesi/değersizleşmesi mekanizmasına dair çözümleme sunması itibariyle kriz eğilimlerinin deşifresi için işlevseldir. (Ardışık bütüncül sistem yaklaşımı için Freeman ve Carchedi 1996’ya ve D. Foley’in katkıları için Foley 2000’e bakılabilir.)

yapısına ve istihdam desenine dair 1988 yılından beri yürütülmekte olan en kapsamlı anket çalışmasının, Hanehalkı İşgücü Anketleri'nin (HHİGA) mikro veri setine başvurulacaktır. Sürekliliğinin oluşu, örnekleminin büyüklüğü, sonuçlarının ulusal gelir hesapları, makro ekonomik programlar ve pek çok ulusal ve uluslararası kuruluşun çalışmaları için temel referans teşkil etmesi, bu anket setinin böylece bir yapısal analiz için uygun bir kaynak olabileceğini göstermektedir.<sup>14</sup>

Çalışmada kullanılan yöntem şu şekilde özetlenebilir: İstihdamdaki<sup>15</sup> üretken emek alanını tanımlayabilmek için bireyin “işteki durumu”, “mesleği” ve çalıştığı “iktisadi faaliyet kolu” bilgileri ilişkisel olarak birlikte ele alınmakta, bu nedenle HHİGA'lerinin birey satırlarını içeren mikro veri setlerine başvurulmaktadır. İstihdamdaki nüfusta işteki konumu “ücretli, maaşlı veya yevmiyeli” olan bireyler “emek” kategorisi içinde toplulaştırılmaktadır. “Ücretsiz aile işçileri” ve “kendi hesabına çalışanlar” küçük meta üretimi kategorisini oluşturduğu için “işveren”lerle birlikte üretken olmayan emek kümesi içinde kalmaktadır.<sup>16</sup>

Faaliyet kolları açısından üretkenliğin kategorizasyonu ise şu şekildedir: “Tarım, hayvancılık, ormancılık ve balıkçılık”, “madencilik ve taş ocakçılığı”, “imalat sanayi”, “elektrik,gaz ve su”, “inşaat ve bayındırlık işleri”, “ulaştırma, haberleşme ve depolama”<sup>17</sup>, “kamu yönetimi ve savunma” faaliyetlerini içermeyen “toplum hizmetleri, sosyal ve kişisel hizmetler”<sup>18</sup> ve “otel ve

14 Üretken emek kategorisinin Türkiye üzerine ilk uygulaması Ahmet Tonak'ın (1980) çalışmasıdır. Bu çalışmada yazar, Türkiye için 1950-1975 döneminde “değişir” sermaye ve “artık-değer” büyüklüklerinin ampirik ölçümünü sunmaktadır. Üretken istihdam için bu çalışmada kullanılan istatistikler, o dönemde istihdam bilgilerini de içeren ve beş yılda bir yapılan nüfus sayımlarıdır.

15 İstihdam tanımı için 2004 yılına kadar 12 yaş üstü nüfus, 2004 yılı ve sonrası için 15 yaş üstü ele alınmıştır. İstatistiklerden çıkan sonuç 12-14 yaş çocuk işçi istihdamının sekiz yıllık eğitime geçilen 2000 yılından 2004 yılına kadar hemen hemen tamamen ortadan kalktığı yönündedir.

16 Kendi hesabına çalışanlar “kendi işinde yalnız veya ücretsiz aile işçisi ile birlikte para veya mal karşılığı bir gelir elde etmek amacıyla çalışan kişidir”(www.tuik.gov.tr).

17 Burada “ulaştırma, haberleşme ve depolama faaliyetleri”nin, üretken alana dahil edilmesinin sebebi bu faaliyetlerin bütünüyle üretimin tamamlayıcısı niteliğinde olduğunun varsayılmasıdır. Bu varsayımın nedeni pratik bir ölçüm sorunudur.

18 Bu grubun içine kamu hizmeti niteliğinde olan normalde parasız olarak sunulması itibarıyla üretken olmayan alan içinde yer alan kamu eğitim, sağlık ve altyapı harcamaları, piyasalaştırılmış olmaları itibarıyla üretken faaliyetler olarak yer alır. ST'nin kuramsal önerisi, piyasalaştırıldıkları oranda üretken sayılmalarıdır. Burada

lokantalar” üretken alanı vermektedir. Üretken olmayan faaliyet kümesi ise “toptan veya perakende ticaret”;<sup>19</sup> “mali kurumlar, sigorta, taşınmaz mallara ait işler ve kurumları, yardımcı iş hizmetleri”, “kamu yönetimi ve savunma” faaliyet kolları olarak alınmıştır.<sup>20</sup>

Meslek kolları içinde “müteşebbisler, direktörler ve üst kademe yöneticileri”, “idari personel ve benzeri çalışanlar”, “ticaret ve satış personeli” üretken olmayan meslekler olarak sınıflanmıştır. “İlmi ve teknik elemanlar, serbest meslek sahipleri ve bunlarla ilgili meslekler”, “hizmet işlerinde çalışanlar”, “tarım, hayvancılık, ormancılık, balıkçılık ve avcılık”, “tarım dışı üretim faaliyetlerinde çalışanlar” ve “meslekleri tayin edilemeyenler” ise üretken meslek grupları olarak alınmıştır.<sup>21</sup>

Buna göre toplam istihdam içinde, üretken faaliyetlerde üretken meslek pozisyonlarıyla çalışan emekçiler üretken emek olarak tanımlanmıştır.

İlk olarak emek kategorisine dair ulaşılan bulguları inceleyerek başlayalım. Marx’ın kapitalistleşmek zorunda olduğunu söylediği küçük meta üreticilerinin gerçekten de emekçileşmeye başladığı, yaşanan kırılmanın başlangıç tarihinin de 2000 olduğu grafikte görülmektedir. Bu, Marx’ın öngörüsüne uygun bir şekilde gerçekleşen işçileşme sürecidir. Grafikte

piyasalaştırılma oranına dair niceliksel tahminler yapılabilir olmakla birlikte burada, bu alanın tamamen piyasalaşmış olduğu varsayılacaktır.

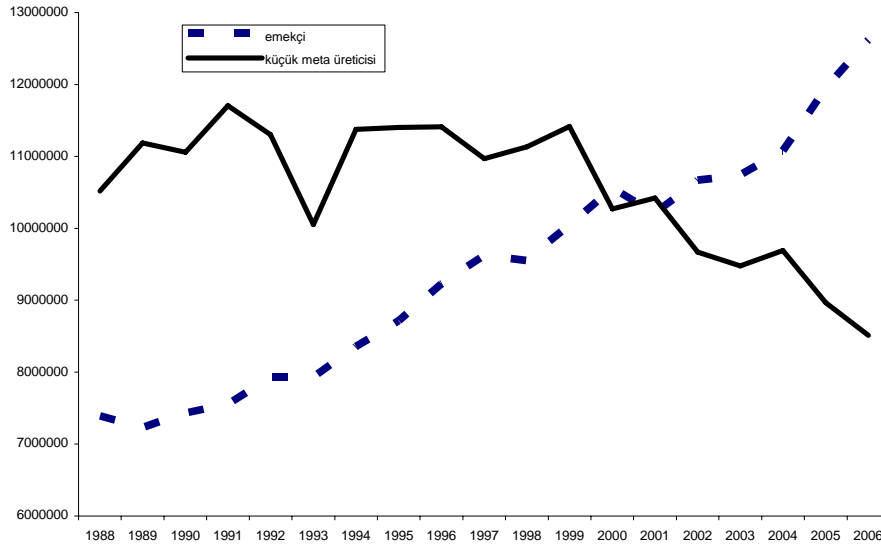
19 Ticaret faaliyetlerinin, ulaştırma ve depolama gibi üretken faaliyetleri kapsamadığı varsayılmaktadır.

20 “Otel ve lokantalar”ın, içinde yer aldığı “toptan ve perakende ticaret, otel ve lokantalar” faaliyet kolundan “kamu yönetimi ve savunma” ise içinde yer aldığı “toplum hizmetleri, sosyal ve kişisel hizmetler” faaliyet kolundan 2000 sonrası dönem ortalama rakamları kullanılmıştır. Anketlerde faaliyet kollarının tanımları 9 kategoriye içeren Isic Rev1’e göre yapılırken Tüik 2000 yılı anketinden itibaren faaliyetleri, 14 faaliyet kolunu içeren Nace Rev1 kategorilerine göre genişletmiştir. Bu iki faaliyet kolu Isic Rev1 tanımında ayrı olarak görülememektedir. “Otel ve lokantalar” ile “kamu yönetimi ve savunma, zorunlu sosyal güvenlik” kategorilerinin ayrıştırılması için genişletilmiş faaliyet kollarını içeren 2000 sonrası dönemdeki Nace tanımlarına başvurulmuş ve burada çıkan ortalama oranlar tüm döneme için uygulanmıştır.

21 Meslek tanımlarına dair başvurmak zorunda kalınan varsayımlar ise şöyledir: Tüik anket soru kağıdında meslek kodlarını 2001 yılından itibaren değiştirmiştir. ISCO 68’e göre yapılan ve bu çalışma için daha uygun bir sınıflama veren kategoriler 2001 sonrasında tamamen farklı bir meslek gruplaması veren ve ISCO 68 ile aralarında bir çevrim anahtarı mevcut olmayan, ISCO 88 tanımına göre yapılmaya başlanmıştır. Bu çalışmada 1988-2000 dönemi için elde edilen “faaliyet kollarına göre ortalama üretken meslek oranları” tüm döneme genişletilmiştir.

görülmekte olduğu gibi 2000-2001 yıllarının ardından küçük meta üreticisi-emekçi makası tersine dönmüştür. Söz konusu dönüşüm spesifik olarak tarım faaliyetlerindeki küçük meta üreticiliğinde gerçekleşmiştir. Bir diğer önemli nokta ise emekçileşen bu kesimin yeni istihdam alanının üretken olmayan alan oluşudur. İstatistiklerden çıkan sonuç yoğun olarak tarım faaliyetindeki kesimin ticaret faaliyetindeki emekçiye dönüşmüş olduğu yönündedir.<sup>22</sup>

Grafik I: Emek ve Küçük Meta Üreticilerinin Nicel Büyüklükleri (Bin Kişi)

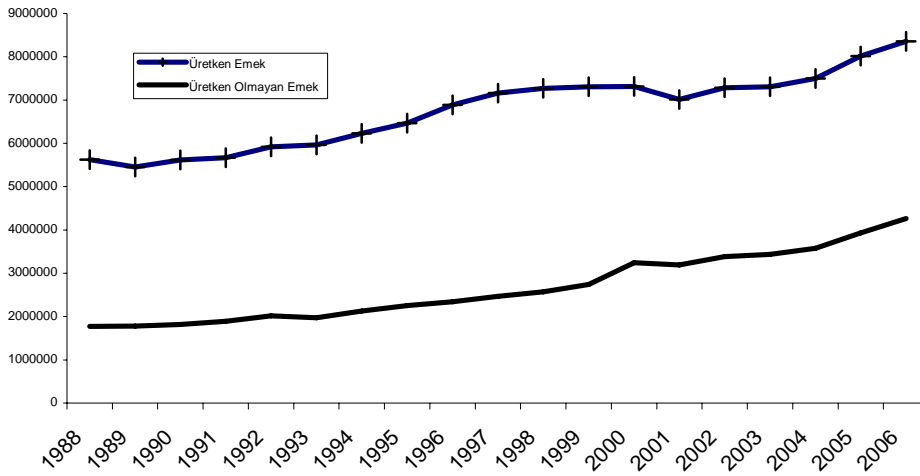


Üretken alan ele alındığında ise, 2000 sonrası dönemde üretken emek istihdamının nicel olarak arttığı ancak bunun yanında üretken olmayan emek istihdamının görece olarak daha hızlı artmış olması nedeniyle üretken olmayan emek alanının görece olarak genişlediği ortaya çıkmaktadır. Bu tespit -üretken emek alanındaki sömürü oranı görece olarak artmıyorsa eğer- artı değer üretimindeki artışın kârlardaki artışa göre azalacağına işaret etmelidir. Böyle ise, 2000 sonrası dönemde kârlılığın görece olarak daha düşük bir üretken alan

22 1999'dan, 2000 yılına geçerken tarım kesimindeki toplam istihdamın 1.238.888 azaldığı görülmektedir. Toplam emek sayısında ise 514.521 kişilik artış söz konusu olmuştur. Bu artışın büyük bir kısmı "ticaret ve otel lokanta" sektöründe gerçekleşmiştir. Bu faaliyet dalında istihdam edilen emekçi sayısında önceki yıllarda benzerine rastlanılmayan bir artışla sektördeki emekçi sayısı 447.121 kişi birden artmıştır.

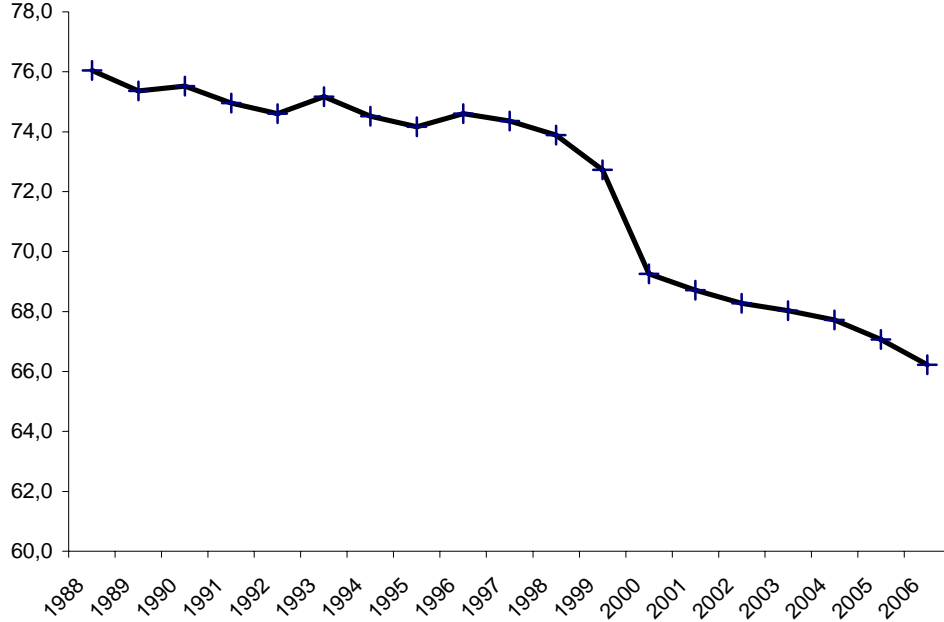
üzerinde yükselmekte olduğu sonucuna ulaşıyoruz ki bu, kârların tekrar gerçek artı değer kitlesine dönme zorunluluğu nedeniyle sermayenin değersizleşmesini gerektirecektir. Buna 2000'lerin kriz sonrası döneminin “büyüme” getirdiğine dair bir itiraz gelebilir. Bu büyümenin, Marxist iktisat için değer yaratan üretken alan dışında nominal bir büyüme olduğu açıktır. Bahsedilen değersizleşme eğilimleri, 2000'lerin büyüme yıllarında da türlü formlarda bireysel iflaslarla, fark edilmeyen mülkiyet çözümleriyle dipten dibe sürekli yaşıyor olabilir ya da kur politikalarıyla, finansal alanda yaşanan genişlemelerle yapay olarak ertelenebiliyor olabilir. Bu tür bir analiz, paranın değeri üzerinden gerçekleşen birikim ve değersizleşme mekanizmalarını ele alan kapitalist birikime dair daha derin bir çalışmanın konusudur. Burada söyleyebileceğimiz şey bu tür aşınmaların eşzamanlı bir sıkışma haliyle ortaya çıktığında, sermaye krizi olarak gündeme geldiğidir.<sup>23</sup>

*Grafik II: Üretken ve Üretken Olmayan Emek Kategorilerinin Nicel Büyüklükleri (Bin Kişi)*



<sup>23</sup> Üretken olma/olmama kategorilerini GSYİH yapısında sektörlere uygulayarak 1980-2000 dönemi için Türkiye’de sermaye birikim eğilimine dair önemli bulgular ortaya koyan E. Ahmet Tonak’ın 2003 tarihli çalışması, buradaki tespitlerin 1980 döneminden itibaren başlayan bir eğilimin devamı olduğunu ortaya koymakta.

Grafik III: Üretken Emegin Toplam Emeye Yüzde Oranı

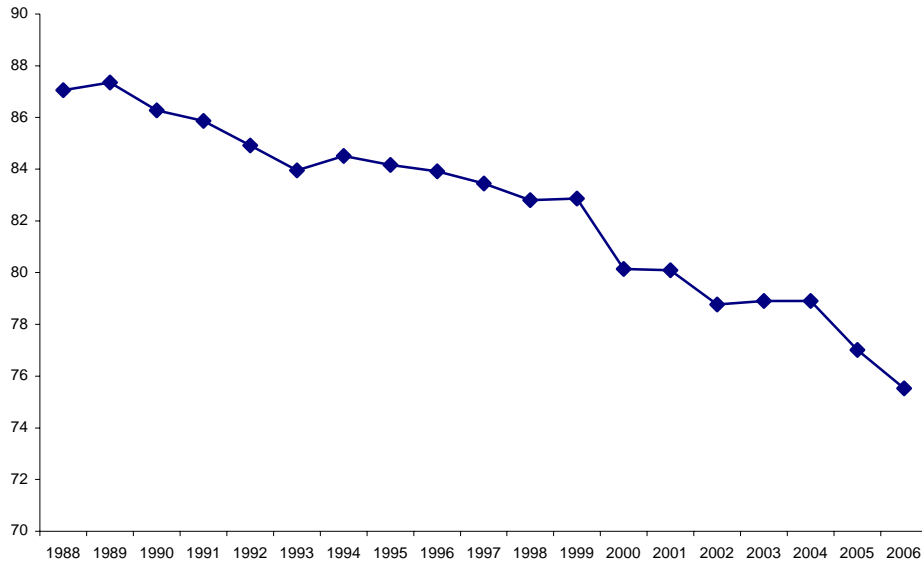


Marx Kapital'in III. Cildinde para sermayenin anatomisini deşifre ettiği bölümde hisse senetlerinde yaşanan fiyat hareketlerinin ulusal zenginliğe etkisini sorgular. Bu ilişki bizim için üretken olmayan alanın genişlemesinin olası sonuçlarını göstermesi açısından önemlidir. Hisse senetlerinin fiyatlarının artıyor ya da azalıyor oluşu yeni bir değer yaratmayacaktır. "(...) Değer kaybının, (...) sermayenin beş para etmeyen serüvenler peşinde çarçur edilmesini yansıtmaması dışında, ulus, nominal para-sermayenin bu sabun köpüğünün patlamasıyla zerre kadar yoksullaşmış olmaz" (K-III: 416). Bu durumda yoksullaşan, toplam sermaye değil, ellerinde hisse senedi taşıyan sermaye olacaktır. Zira bu kesimler artı değerden koparmayı bekledikleri paydan ellerindeki kağıtların değersizleşmesi nedeniyle mahrum olacaklardır. Bu mahrumiyetin artı-değer kitlesinin nicel büyüklüğünü düşürmesi beklenemez. Fiyatlar bu şekilde çözülmeseydi ve üretken olmayan alan genişlemeye devam etseydi, dipnotlarda aktarılmaya çalışıldığı gibi Marxist kurama göre tanımlanan paranın değeri düşecektir. Bu durum, para formundaki tüm sermayenin değersizleşmesi anlamına gelecektir. Ancak genellikle sermayenin krizi olarak algılanan sadece ilk durumdur. Oysa ikinci durumda da

bir değersizleşme süreci çalışmaktadır, fark bunun para mekanizması üzerinden toplumsallaşması ve daha az görünür olmasındadır.

Yukarıda aktardığımız hesaplarda küçük meta üretimini, üretken alanın dışında ele aldık. Ancak Türkiye kapitalizminin yapısal bir özelliği olarak “tarım, hayvancılık, ormancılık ve balıkçılık” faaliyet alanındaki egemen üretim formunun küçük meta üretimi olması<sup>24</sup> ve tarımsal faaliyetlerin kapitalizme bu haliyle eklenmiş bir üretim alanı yaratması itibarıyla buradaki kendi hesabına çalışan ve ücretsiz aile işçilerini üretken emek tanımına dahil edip, bu geniş tanımla üretken emek alanını inceleyebiliriz. Bu üretken alanın toplam istihdamdaki oranının genel olarak azalma eğiliminde olduğu ancak 2000 yılında hızlı bir düşüşle yeni bir azalma patikasına girdiği, bu anlamda yukarıdaki tespitleri pekiştiren bir tablonun ortaya çıktığı söylenebilir.

*Grafik IV: Geniş Tanımıyla Üretken Emegin Toplam İstihdama Yüzde Oranı*



24 1988-2005 döneminde “tarım, hayvancılık ve ormancılık” faaliyetindeki kendi hesabına çalışanlar ve ücretsiz aile işçilerinin toplam istihdamdaki oranı %93,69’dur. 2000 yılında yaşanan kırılma bu oranda ciddi bir değişiklik yaratmamıştır. 1988-1999 ortalaması %94,17, 2000-2005 ortalaması 92,64’tür.



## Sonuç

Herhangi bir kuramın somut düzeye, olguların tahliline yönelebilmesi için, kategorilerinin analitik olarak doğru ve tutarlı bir biçimde tanımlanması gerektiği açıktır. Bu çalışmada da özellikle Savran ve Tonak'ın katkılarından yararlanarak ve Marx'ın kendi metinlerine başvurarak bu netleşme sağlanılmaya çalışılmış ve elde edilen kategori için yapılan ampirik hesaplarla yakın dönem Türkiye kapitalizmine dair tespitlere ulaşılmaya çalışılmıştır.

Finansal hareketlerin serbestleştirilmesi ile neo-liberalizmin gerçek anlamda başladığı tarih olarak 1989 ve sonrası süreç ele alındığında 2000 yılının bir derinleşme döneminin başlangıcı olarak ortaya çıktığı görülmektedir. Bu neo-liberal derinleşme döneminde, üretken alanın görece olarak zayıfladığı ve kâr genişlemesinin artı değer ile eşleşmediği söylenebilir. Bu tespitler, 1999 yılında gündeme getirilen fiyat istikrar programı ve 2001-2002 krizleri ardından yürütülen güçlü ekonomiye geçiş programı gibi planlı bir yeniden inşa süreciyle desteklenen uluslararası rekabet kurallarına göre düzenlenmiş ve finansal boyutu derinleşmiş kapitalizm olgusu ile tutarlıdır.

## Kaynakça

- FOLEY, Duncan (2000), "Recent Developments in the Labor Theory of Value," *Review of Radical Political Economics*, 32/1: 1-39.
- FREEMAN, Alan/CARCHEDI, Guglielmo (eds.) (1996), *Marx and Non-Equilibrium Economics* (Brookfield, Vt.: Edward Elgar).
- KARAHANOGULLARI, Yiğit (2006), "Marxist İktisatta Üretken Emek / Üretken Olmayan Emek Tartışmasına Dair Bir Değerlendirme," *Mülkiye*, XXX/250: 81-97.
- KLIMAN, Andrew (2006), *Reclaiming Marx's Capital: A Refutation of the Myth of Inconsistency* (Rowman & Littlefield Pub Inc).
- MARX, Karl (1993) [1857-8], *Grundrisse* (Penguin Books).
- MARX, Karl (1998) [1862-3], *Artı-Değer Teorileri Birinci Kitap* (Ankara: Sol Yayınları) (Çev.: Yurdakul Fincancı).
- MARX, Karl [1864], *The Process of Production of Capital, Draft Chapter 6 of Capital Results of the Direct Production Process*, <http://www.marxists.org/archive/marx/works/1864/economic>
- MARX, Karl (1993) [1867], *Kapital I* (Ankara: Sol Yayınları) (Çev.: Alaattin Bilgi).
- MARX, Karl (1997) [1885], *Kapital II* (Ankara: Sol Yayınları) (Çev.: Alaattin Bilgi).
- MARX, Karl (1997) [1894], *Kapital III* (Ankara: Sol Yayınları) (Çev.: Alaattin Bilgi).
- OLLMAN, Bertell (1993), *Dialectical Investigations* (New York, London: Routledge).
- SMITH, Adam (1985) [1776], *Ulusların Zenginliği* (Alan Yayıncılık) (Çev.: Ayşe Yunus / Mehmet Bakırcı).
- SMITH, Adam (2006) [1776], *Milletlerin Zenginliği* (Hasan Ali Yücel Klasikler Dizisi, Türkiye İş Bankası Yayınları) (Çev.: Haldun Derin).
- SAVRAN, Sungur/TONAK, Ahmet (2007), "Üretken Emek ve Üretken Olmayan Emek: Açıklığa Kavuşturma ve Sınıflandırma Denemesi," *Praksis* 16, (Çev.: Özgür Narin); çalışmanın

orijinali (1999), "Productive and Unproductive Labour: An Attempt at Clarification and Classification," *Capital and Class*, 68: 113-152.

SHAIKH, Anwar/TONAK, Ahmet E. (1994), *Measuring the Wealth of Nations: The Political Economy of National Accounts* (Cambridge: C.U.P.).

TONAK, A. E. (2003), "İktisadi Büyüme, Ulusların Zenginliğinin Artması mı Demektir?," KÖSE, Ahmet H./ŞENSES, Fikret/YELDAN Erinç (der.), *İktisat Üzerine Yazılar I, Küresel Düzen: Birikim, Devlet ve Sınıflar: Korkut Boratav'a Armağan* (İstanbul: İletişim Yayınları).

TONAK, A. E. (1980), "Artık Değer Oranının Ölçümü ABD ve Türkiye," *Toplum ve Bilim*, 11: 13-48.