

İÇ MİMARİ PROJE SÜRECİNDE DURUM ÇALIŞMASI MODELİ: APARTMAN GİRİŞİ TASARIMI

Mehmet NORASLI*

^{1}Selçuk Üniversitesi, Mimarlık ve Tasarım Fakültesi, İç Mimarlık Bölümü, Konya, Türkiye.
mehmetnorasli@selcuk.edu.tr, ORCID: 0000-0002-6080-919X*

Özet

Belli bir planlamaya bağlı kalmaksızın ortaya konan iç mimari projeler, birçok eksiği beraberinde getirebilmektedir. Projelerin bilimsel olarak kanıtlanmış farklı yöntemler ile yürütülmesi, daha sağlıklı sonuçların ortaya çıkmasını sağlamaktadır. Durum çalışması modeli, iç mimari proje sürecinin yürütülmesinde kullanılabilen tekniklerden birisidir. Bu çalışmada, iç mimari proje sürecinin durum çalışması modeli ile yürütülerek kullanılan yöntemin tasarım ve uygulama sürecine etkilerinin ortaya konması amaçlanmıştır. Bu bağlamda, çalışmanın materyalini apartman girişinin iç mekânı oluşturmaktadır. Örneklem alanında yürütülen iç mimari proje süreci, durum çalışmasının parçalarını oluşturan aşamalarla takip edilmiştir. Kullanılan yöntemin aşamaları, projenin ilerlemesine referans oluşturarak sürecin yönetilmesinde belirleyici rol oynamıştır. Birçok disiplinin çalışmasında yer alan durum çalışması yöntemi, tasarım alanında da kullanılabilir bir modeldir. Detaylı bir şekilde düşünülerek yönetilen iç mekân tasarımı sürecinde tasarımcı tarafından ele alınan projelerin, daha rahat ve nitelikli bir şekilde ortaya konabilmesi için durum çalışması modelinin kullanılması önerilmektedir.

Anahtar Kelimeler: Durum çalışması, Apartman girişi tasarımı, İç mimari proje, İç mekân tasarımı

CASE STUDY MODEL IN INTERIOR ARCHITECTURE PROJECT PROCESS: APARTMENT ENTRANCE DESIGN

Abstract

There are deficiencies in unplanned projects. Carrying out projects using scientific methods gives better results in designs. Case study model is one of the techniques that can be used in interior architecture projects. In this study, it is aimed to determine the effects of the interior architecture project process on the design and implementation process by conducting it with a case study model. The material of the study is the interior of the apartment entrance. The interior architecture project process was followed through the stages of the case study. The method used was decisive in managing the process of the project. The case study method is a model that can also be used in the field of design. It is recommended to use the case study model in order to present the projects handled by the designer in the interior design process in a more comfortable and qualified way.

Keywords: Case study, Apartment entrance design, Interior architecture project, Interior design

1. GİRİŞ

Birçok disiplin tarafından farklı yönleriyle ele alınan tasarım, bir problemin çözüme kavuşturulmasıdır. Tasarımda çözüm sürecinin uzaması, problemleri sorun haline dönüştürebilir. Bu bağlamda bilimsel çalışmalar ile kanıtlanmış yöntemlerin tasarım sürecinde kullanılması, projelerdeki verimliliği arttırmaktadır. İç mimari projelerin sürecine katkı sağlayan yöntemlerden biri de durum çalışması modelidir.

Durum çalışması; nitel yaklaşımla ele alınan, bir ya da birden fazla sınırlandırılmış sistemin kaynaklar vasıtasıyla detaylı bir şekilde toplanarak durum betimlemesinin yapıldığı ve bir modeldir (Creswell, 2013). Durum çalışması, bir olayın sınırlılıklarını belirleyerek olaya ait olan durumun gelişimini sağlayacak bir yapı oluşturmak için sistem üzerine kurulmuş bir araştırma ortaya koymaktadır (Subaşı ve Okumuş, 2017). Bu doğrultuda farklı disiplinler tarafından ele alınan ve birçok araştırmanın yönteminde kullanılan durum çalışması modeli, iç mimarlık disiplininde de ele alınarak iç mimari bir projenin sürecinde de kullanılabilir.

İç mimarlık disiplini, insanların gereksinimlerini karşılamak amacıyla belirlenmiş mekânları pratik, estetik, sembolik işlevsel açılarından ele alan; kişilerin fiziksel ve ruhsal özellikleri ve eylemlerine uygun olarak kullandıkları mekânların tasarımını ve uygulama sürecini yöneten bir meslek dalıdır (Kaçar, 1997). Bu bağlamda iç mimari projenin dinamiklerini oluşturan iç mekân tasarımı, kapsamlı bir süreci içermektedir. İnsanların barındığı, çalıştığı, hizmet aldığı vb. tüm davranışlarını sergilediği mekânlar, iç mimarlık disiplininin tasarım sürecinde ele aldığı örneklem alanlarının içerisine girmektedir.

Hayatımızın büyük bir bölümünü içinde geçirdiğimiz mekânlardan birisi de konutlardır. Konut, değişime uğrayan değerlerin etkilendiği ve kültürler arası karşılaştırmanın yapılabildiği en temel, en özel ve en ufak mekân tipidir (Taş ve Ertaş, 2020). Bu doğrultuda konut kültürü, konut tasarımı ve günümüzdeki konut kültürüne dayanan apartman girişleri iç mimari projelerde ele alınan tasarımların güncel konusunu oluşturmaktadır. Tasarlanan apartman girişleri, ait olduğu toplu konutların kurumsal kimliğini oluşturmada ve kültürel yansıması ile içinde konutları toplu bir şekilde temsil etmektedir. İnsanlar için temsili özelliği olan mekânların, kültürel bağlarından koparılmadan özgün ve çevresi ile uyumlu bir biçimde tasarlanması gerekmektedir. Bu doğrultuda tasarım sürecinin doğru yönetilmesi, verimli bir iç mimari projenin ortaya konması bakımından önem taşımaktadır.

1.1. Durum Çalışması Modelinin İç Mimari Projede Kullanılması

Bilgi edinme, tasvir etme ve üretme süreci olan tasarım, karmaşık ilişkileri çözebilme yetisi gerektirir. Bu nedenle hangi disipline ait olursa olsun tasarım; birçok parametresi olan, üzerinde defalarca düşünülen, dönüşümlü ve uzun bir süreçtir (Evcil, 2014). Tasarımcı ise duyum, algı, düşünme, hayal etme ve süreç yönetimi vb. yetileriyle kendi dünyasında yarattığı nesneyi gerçek düzleme taşıyan kişilerdir (Tunalı, 2004). Tasarım, birçok disiplin tarafından ele alınan kapsamlı bir kavramdır. İç mimarlık disiplini de özünde iç mekânı tasarımını barındıran tasarım evreninin önemli bir parçasıdır.

İç mimar, görsel algıya dayalı, özgün ve yaşanabilir iç mekânlar tasarlayan, estetik ve fonksiyonu birleştirici çözümler sunan, kullanıcıya konforlu ve yaşam kalitesini artırıcı iç mekânları hazırlayan, gerekli bilgi ve becerilerle donatılmış kişilerdir (Noraslı, 2022). Bir iç mimarın yapmış olduğu tasarım ve uygulama eylemlerinden anlaşıldığı gibi, iç mimari projelerde ele alınan iç mekân tasarımları içerisinde çeşitli parametreleri bulunduran, çözüme kavuşturulacak birçok problemin ele alınması gereken bir süreci kapsamaktadır. Bu süreç belirli bir plan ve programlamaya bağlı kalmaksızın işlediği zaman beklenmedik tasarım sonuçları ile karşılaşılabilir. Bu noktada iç mimari proje süreçlerinin belirli bir yöntem dahilinde sürdürülmesi, sağlıklı sonuçları ortaya koyabilmek için önemli bir karar mekanizması oluşturmaktadır.

Durum çalışması, temeli sosyal bilimlere dayanan bir araştırma yöntemidir. Zamanla birçok disiplin tarafından ele alınan durum çalışması; hukuk, sosyoloji, antropoloji, tıp, psikoloji gibi farklı bilim dallarının çalışmalarında yöntem olarak kullanılmıştır (Salminen vd. 2006; Vural ve Cenkseven, 2005). Durum çalışması, bir olgunun kendi bağlarıyla ya da olgu ile bağlam arasındaki sınırların belirgin olmadığı durumlarda kullanılabilen bir araştırma yöntemidir (Yin, 2003). Durum çalışması, bir olgunun nasıl işlediğini ortaya koymak için çoklu veri toplama sistemi ile bilgilerin toplanarak derinlemesine bir incelemenin yapıldığı metodolojik bir yaklaşımı içermektedir (Chmiliar, 2010). Durum çalışması ile araştırmacı, bir olguyu boylamsal şekilde derinlemesine inceleyerek verileri sistematik bir şekilde toplayabilir ve gerçek ortamda neler

olduğunu tespit edebilir. Bu doğrultuda edinilen sonuçların oluşumundaki nedenleri ve bir sonraki çalışmalarda nasıl olması gerektiğini ortaya koyabilir (Davey, 2009).

Bogdan ve Biklen'in teorik çerçeveye göre dayandırarak oluşturduğu sekiz farklı türdeki durum çalışmasını, (Aytaçlı, 2012) şu şekilde açıklamaktadır:

- Gözleme Dayalı Durum Çalışması: Ele alınan grubun özellikli yönlerini veri toplama aracıyla toplamak için yapılan çalışmadır.
 - Yaşam Tarihi: Bir kişinin öyküsüyle ilgili ver toplamak için yapılan kapsamlı görüşmelerdir. Ayrıca bu görüşmeler bir tarihten itibaren yapıyor ise bu form sözlü tarih anlamına gelmektedir.
 - Belgeler: Fotoğraflar, videolar, filmler, notlar, günlükler, klinik durum kayıtları ve bazı hatıralardan oluşan; esas veri kaynaklarını niteleyen katılımcı gözlem ve görüşmeyi bütünleyici bilgi için kullanılan materyallerdir. Kişisel belgeler, resmî belgeler, popüler kültür belgeleri olmak üzere üç tibe belge dikkate alınmaktadır.
 - Organizasyonların Geçmişini İnceleyen Durum Çalışmaları: Bu çalışmalarda belirli organizasyonlara odaklanarak gelişimleri izlenir. Organizasyonla ilgili insanlarla görüşülmesi, olayın güncel halinin gözlemlenmesi, var olan yazılı kaynakların incelenmesi organizasyonların kaynağını oluşturmaktadır.
 - Durum Analizi: Durum çalışmasının diğer bir formunu oluşturmaktadır. Bir olay örüntüsüne bağlı olarak etkilenen bir kişinin etrafındaki kişileri de dolaylı olarak etkilemesidir.
 - Microethnography: Bir örgütün küçük bir parçası ya da özel bir örgütsel aktivitesiyle çalışılarak yapılan durum çalışmasıdır.
 - Çok Vakalı Çalışmalar: Araştırmacılar iki ya da ikiden fazla kişi ya da olayla çalışması durumudur.
 - Karşılaştırmalı Vaka Çalışmaları: İki ya da daha çok vaka çalışmasının yapılması ve bunların karşılaştırılmasıdır. Karşılaştırmak amacıyla başka bir çalışma yapılır. Birinci çalışmanın uzantısının olup olmadığı belirtmek amacıyla bir alan seçmelidir.
- Durum çalışmasının türü kadar bilinmesi gereken diğer önemli faktörü de aşamalarıdır. Durum çalışmalarının kullanıldığı çalışmalarda bu aşamalar takip edilerek araştırmalar programlanır. Durum çalışmasının doğrusal bir şekilde başlangıcından sonuna kadar ardışık bir şekilde aşamaları takip edilmelidir. Taghisoylu (2020), durum çalışmasının aşamalarını altı başlık altında şu şekilde sınıflandırmıştır:
- Planlama aşaması: Sorulacak sorularla ilgili araştırmanın içeriği belirlenmektedir. Yapılacak araştırmanın diğer araştırmalar ile kıyaslanarak durum çalışmasına uygunluğu tespit edilir. Karar verildikten sonra neden durum çalışmasına başvurulduğuna dair geçerli bilgilendirme yapılarak araştırmaya başlanılır. Bir sonraki aşama ise, olumlu ya da olumsuz kısımların kayıt altına alınmasıdır.
 - Tasarım aşaması: Tasarım aşamasının başlangıcında, yapılacak araştırmanın hedeflerine uygun durum çalışması tiplerinden birinin seçilmesidir. Seçilen türe uygun olarak analiz şeklinin tasarlanması gerekir. Tanımların yapılmasının ardından, araştırmanın niteliğini belirtecek yöntemin belirlenmesi gerekir.
 - Hazırlık aşaması: Bir sonraki aşama ise araştırmacının eğitilmesi ve bu araştırma için yeterlilik kazanması gerekir. Protokol hazırlığı yapılmaktadır. Uygulama yapılacak olan birimlerden izin alınmasının ardından uygulama aşamasına geçilir. Pilot çalışması aşaması da bu aşama içerisinde yer almaktadır. Pilot çalışması yapıldıktan sonra hazırlık aşaması bitmiş olmaktadır.
 - Toplama aşaması: Uygulama esnasında önceden hazırlanmış uygulama protokolüne uyulması gerekir. Bu protokol sonucu çeşitli kaynak ve yöntem uygulaması yapılır. Farklı veri sonuçları, farklı veri seti oluşumunu sağlamaktadır. Uygulama kısmındaysa edinilen veriler kurumsal veri tabanına uygun bir şekilde yapılmalıdır.
 - Analiz aşaması: Bu aşamada verilerin güvenilirlik ilkesine uyulması gerekmektedir. Bunun için elde edilen verilere karşıt veriler oluşturulması, araştırmanın güvenilirlik kıstaslarına uymasını sağlar. Durum çalışması objektifliği esas alınarak ilerlenmesi gerekmektedir. Araştırmacı, bulgularıyla yorumlarını ayrı bir şekilde birbirinden etkilenmeden belirtmesi gerekmektedir.
 - Paylaşma aşaması: Bu aşamada bulgular tüm kanıtlarıyla ortaya konmaktadır. En önemlisi faktör, güvenilirlik ilkesine uyarak katılımcıların özel bilgilerinin gizli tutulması esas alınmalıdır.

Araç olarak kullanılan bir teknikten ziyade sonuç odaklı bir teknik çalışmayı içeren durum çalışması, her disipline yönelik yapılan araştırmaya cevap verebilmektedir. Yapılan çalışmalarda ele alınan olguların tekli ya da çoklu olması fark etmeksizin araştırmanın türünün doğru belirlenmesi ve aşamalarının ardışık şekilde bağlantılar kurularak ilerletilmesiyle çalışmalarda olumlu sonuçlar görülmektedir.

1.2. Konut Kültürü ve Apartman Girişleri

İnsan, doğduğu andan itibaren yakın çevresi ile ilişkileri ve aldığı eğitim sonucu bulunduğu toplumun kültürel yapısı ile bir bağ kurar. Böylece bulunduğu toplumun dinamikleri kişiye yüklenerek alışkanlıklarını oluşturur. Bu doğrultuda kültür, eğitim ile öğrenilebilen bir kavramdır (Geçimli, 2022). Toplum içerisinde yaşayan insanlar, kültürel sistemin öğretilerini zaman içerisinde öğrenir ve paylaşarak kökleştirirler. Buna bağlı olarak kültür, toplumları niteleyen bir kavram haline gelerek (Fellows ve Liu, 2013) toplumsal hayatın en önemli öğelerinden birini oluşturur (Akın, 2007). Kültür, geçmişte günümüze insanlığın öğrendiklerini uygulayarak benimsediği değerlerin bir bütünü oluşturduğu için geniş kapsamda ele alınan bir konudur (Taş ve Ertaş, 2020).

Kültür; tarihsel ve toplumsal gelişim süreci içerisinde yaratılan maddi ve manevi değerler ile bu değerleri oluşturmada, sonraki nesillere aktarmada kullanılan, insanın doğal ve toplumsal çevresine egemenliğin ölçüsünü gösteren araçların bütünüdür (Türk Dil Kurumu, 2023). Tylor'a göre birçok parametreyi içinde bulunduran kültür, toplumun bir parçası olan insanın; öğrendiği, bilgi, sanat, gelenek-görenek ve beraberinde sahip olduğu yetenek, beceri ve alışkanlıklarını içeren karmaşık bir bütündür (Güvenç, 1985). Kültür, aynı coğrafi koşullara karşı dayanıklılık göstermiş, dengeli, tutarlı, bütünlük arz eden, ortak değerlere sahip, sanat, zanaat, beceri ve alışkanlıkları olan ve bunları zaman içerisinde nesilden nesillere aktarabilmiş insan topluluklarını yansıtmaktadır (Gür, 1996).

İnsan, bulunduğu toplumun kültürel bağlarıyla öğrenim sağlar ve alışkanlıklar edinir. Bu alışkanlıklar, toplumsal kimliğin bir parçasıdır. Toplumsal kimliği oluşturan en önemli parçalardan birinin mimarlık ve mekân kavramı olduğu düşünülürse konutlar, bu parçanın en nitelikli ögesidir. Hayatımızın büyük bir parçasını içerisinde geçirdiğimiz mekânlardan biri konutlardır. Konut, değişen değerlerin doğrudan etkilendiği ve kültürler arası karşılaştırmanın yapılabileceği en temel, en özel ve en ufak bina tipidir (Taş ve Ertaş, 2020). Konut tasarımında birçok unsurun yanı sıra kültürün geleneksel seçenekler arasından getirdiği faktörler de bulunmaktadır. Bu faktörler, kültürel matris tarafından sınırlandırılmaktadır. Bu sınırlama, bir kültürün değerlerindeki ve konutlarındaki yansımaların tipik bir örneğini oluşturarak gelenekselleşmektedir (Rapoport, 2004).

Konutlar; iklim, ekonomi, teknoloji gibi faktörlere bağlı olarak sınıflandırılabilir. Bu nedenle konutlar sosyal ve fiziksel bakış açılarına göre analiz edilmektedir. Bu özelliklere göre insanların yaşam tarzı etkilenmektedir. Konut kültürüne bağlı olarak kişilerin yaşam tarzına göre tüketim şekilleri, sosyal faaliyetler, boş zamanda yapılan etkinlikler kısacası yaşam biçimi şekillenmektedir (Aslan, 2007). Bu şekil kültür ile doğru orantılı bir biçimde ilerlemekte ve insanların zamanlarının büyük bir bölümünü geçirdiği konutlara yansımaktadır. Güncel konut yaklaşımlarında yaygın olarak görülen apartmanların girişleri ise toplu yaşam alanlarının ortak yüzü olarak karşımıza çıkmaktadır.

Apartman tipi mimarinin ortaya çıkışı ve gelişim süreci; mimarlık ve teknolojilerin gelişim aşamalarını incelemek konusunda önemli bir iz sürme kaynağı olarak önümüze çıkmaktadır. Bu anlama çabası sadece mimarlık pratiği için değil, içinde yaşayan ailelerin yaşam biçimlerini de incelemeye fırsat vermesi dolayısı ile sosyoloji gibi farklı alanların da araştırmalarına kaynaklık eden bir konu olmuştur. Bu doğrultuda apartman girişleri, dönemin kültürel yapısını incelemede önemli bir veri kaynağıdır. Yüksek katlı yapı yapma teknolojisinin gelişimi ve yoğunluklu kentlerde barınma ihtiyacıyla birlikte apartman tipi yerleşmeler ortaya çıkmaktadır (Bayram ve Turgut, 2021). Apartman girişleri ise konutların kimliğini temsil etmektedir.

Sanayi devriminden sonra hızlı nüfus artış sürecine giren şehirlerdeki yapı masraflarını azaltmak ve insanları barındırabilmek amacıyla çok sayıda konutun tek düşey sirkülasyon sistemi ile birbirine bağlanması düşüncesi, giderek yaygınlaşmış ve günümüz kentlerinin hâkim görüntüsünü oluşturmuştur. Bu doğrultuda, tarihsel süreç içerisinde ilk apartman örneği Roma'da sonrasında da özellikle sanayi devrimiyle birlikte büyüyen şehirlerde görülmektedir. (Geçimli, 2015). Apartmanlar, genellikle ailelerin barınması için yapılan, çok sayıda hanesi bulunan ve çok katlı yapı ya da yapı grubu olarak tanımlanmaktadır (Hasol, 1993; Sözen ve Tanyeli, 2018).

Apartmanların tasarlanmasında veya oluşturulmasında, bir bütünün parçası olan apartman girişleri en önemli faktörlerden biridir. Bu kapsamda; kullanıcı gereksinimleri, istek ve beklentiler, toplumsal ve kültürel faktörler, iklimsel ve coğrafik veriler, bulunulan konum, nüfus, ekonomik ve teknolojik faktörler ile konutların ve buna bağlı olarak konut girişlerinin tasarım anlayışı değişebilmektedir (Nalçakan, 2013). Bu bağlamda toplumsal kültürü etkileyen faktörler, mimari yapıların işlev ve biçimini de etkilemektedir. Bu durumdan doğal olarak toplu konutların ortak simgesini oluşturan apartman girişleri de etkilenmektedir. Apartman girişleri dönemin yaşam tarzını anlatan dışa dönük kültürel imgeleri oluşturmaktadır. Dolayısıyla apartman girişi tasarımında kullanılan malzemeler, renkler, tasarım öğeleri her ne olursa olsun bulunduğu dönemi içeren tasarım anlayışını yansıtmaktadır.

2. MATERYAL VE YÖNTEM

Durum çalışması, tekli ya da çoklu olay içeren araştırmaların yöntemi olarak kullanılabilir. Yürütülen araştırmaya göre durum çalışmasının türü belirlenip aşamalarının sırasıyla takip edilmesi gerekmektedir. Bu çalışmada, durum çalışmasının iç mimarlık disiplininin tasarım sürecinde de kullanılabilirliğini, apartman girişi tasarımı konusunda ele alınan bir iç mimari proje üzerinden anlatılması amaçlanmıştır. Çalışmada materyal olarak Konya- Meram'da bulunan Yonca Sitesi'nin apartman girişi ele alınmış ve durum çalışmasındaki aşamalar takip edilerek durum analizi yapılmıştır. Tablo 1.'de görüldüğü gibi yürütülen tasarım süreci, altı aşamadan oluşmaktadır.

Tablo 1. Durum çalışması aşamalarına göre tasarımın programlanması (Yazar tarafından üretilmiştir).

Aşamalar	Aşamaların içeriği
1 Planlama aşaması	Proje alanının ilk olarak deneyimlenmesi. Çalışma şekli ve istenilenler ile ilgili yetkililer ile ön görüşmenin yapılması. Projedeki sürecin belirlenmesi.
2 Tasarım aşaması	Konu ile ilgili güncel örneklerin incelenmesi, literatür araştırmasının yapılması. Maliyete göre kullanılacak malzemelerin ve tasarım öğelerinin belirlenmesi.
3 Hazırlık aşaması	Proje alanında rölövenin alınması. Edinilen verilere göre tasarım konseptinin belirlenerek ilk tasarım çalışmalarının geliştirilmesi.
4 Toplama aşaması	Örneklem alanında gözlem yapılması, apartman sakinleri ile toplantı yapılması. Proje maliyetinin belirlenmesi. Gözlem ve görüşlere göre ilk tasarım çalışmalarının ilişkilendirilmesi.
5 Analiz aşaması	Konsept, maliyet ve görüşmeler doğrultusunda belirlenen tasarım öğelerinin son olarak analiz edilerek tasarımın yapılması.
6 Paylaşma aşaması	Tüm veriler doğrultusunda kesin proje olarak tasarlanan mekânın belirlenen örneklem alanında uygulanması.

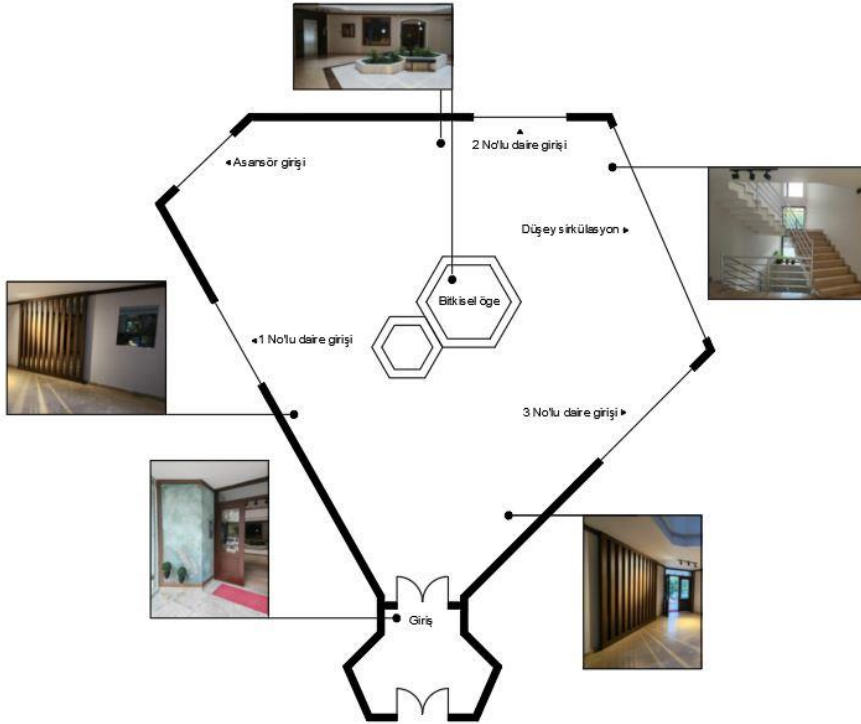
Durum çalışması aşamalarını oluşturan; planlama, tasarım, hazırlık, toplama, analiz ve paylaşma aşamaları sırasıyla takip edilerek ele alınan mekânın iç mimari proje aşaması tamamlanmıştır. Proje aşamasında geçirilen süreç, durum çalışması aşamaları ile ilişkilendirilerek durum analizi yapılmış ve bu doğrultuda durum çalışmasının iç mimari proje özelinde tasarım sürecine olan etkileri ortaya konmuştur.

3. ARAŞTIRMA BULGULAR

Projenin ilk adımı olan planlama aşaması, aslında proje sürecinin durum çalışması modeline göre belirlenerek tasarım sürecinin şekillendiği kısımdır. Bu aşamada proje alanı ilk kez ziyaret edilmiştir. Apartman yöneticisi ve yönetim üyeleri ile bir ön görüşme yapılmıştır. Bu görüşme neticesinde istenilenler genel hatları ile belirlenmiş ve proje için ayrılan bütçe kabaca tespit edilmiştir. Buna dayalı olarak iç mimari proje sürecinin nasıl işleyebileceği hakkında bilgiler verilmiştir. İlk ziyaret ve ön görüşmeler sonucunda projenin gelişim sürecindeki veriler durum çalışması aşamaları ile ilişkilendirilerek durum çalışması modelinin aşamaları sırasıyla belirlenmiştir. Edinilen ilk gözlemlere göre ele alınan apartmanın merkezi bir mekânsal biçimlenme sahip olduğu görülmektedir. Orta alanda bir boşluk ve etrafında daireler bulunmaktadır. Apartman girişinin bulunduğu avlunun merkezinde yapay bitkisel öğeler bulunmaktadır. Girişin yakın çevresinde olgun ağaçlar ve otopark bulunmaktadır. Yonca Sitesi Meram'ın Havzan mahallesinde yer almaktadır ve yakın çevresinde oturmuş düzenli bir yerleşim alanının olduğu görülmektedir.

Projenin ikinci adımı olan tasarım aşamasında, konut kültürü ve apartman girişlerinin tasarımına yönelik geniş kapsamda bir literatür taraması yapılmıştır. Bu kapsamda ayrıca dönemdeki apartman girişlerinin örnekleri incelenmiştir. Literatür, örnek çalışmalar ve planlama aşamasında öne sürülen tahmini maliyet verilerine göre mekân içerisinde kullanılacak malzemelerin araştırılması yapılmıştır. Yapılan araştırmalarda malzemeler, alternatifleri ile sınıflandırılmış ve sınıflandırılan malzemeler için satış yapan farklı firmalar ile görüşmeler sağlanmıştır. Uygulama kısmı da göz önünde bulundurularak projedeki genel malzeme kullanımı hakkında öngörülerde bulunulmuştur.

Projenin üçüncü adımı olan hazırlık aşamasının ilk kısmında, örneklem alanına gidilerek mekânın rölövesi alınmıştır. Şekil 1.'de görüldüğü gibi Yonca sitesinin girişi aslına uygun bir şekilde plan olarak çizilmiş ayrıca detaylı bir şekilde fotoğraflamaları yapılmıştır. Ön görüşme ve günümüzdeki konut kültürünün tasarım öğelerine göre tasarım konsepti geliştirilmiştir. Apartman girişinin bitkisel öğeler ile çevrili olması ve ilk giriş kapısının cam ile bölünmüş olmasından faydalanarak girişteki ahşap kapı onarımına alınmış, sağ ve sol duvarların bitkisel öğe ve dokuları betimleyen üç buutlu duvar boyasıyla uygulanması ön görülmüştür. Ayrıca bitkisel öğeler, apartman girişinin ortasında da bulunmaktadır. Bütünlüğü bozmamak adına bu tasarım öğesi de korunmuş ve iki adet oturma birimi ile pekiştirilmiştir. Öte yandan duvar yüzeylerine ahşap profillerin yerleştirilmesi düşünülerek aralarına bronz renkte aynalar entegre edilmiştir. Böylece ahşap dokusu ile tasarım bütünlüğü kazandırılarak aynalarla da derinlik kazandırılmıştır. Asansörün sağına ve soluna da büyük ölçekte sanatsal soyut tablolar düşünülümüştür. Soyut tablolar ile bir vurgu oluşturularak asansör alanı ön plana çıkarılması ön görülmektedir. Duvar yüzeylerine gün ışığı spotlar yerleştirilerek tasarım öğelerinin üzerine yansıtılması ve böylece duvar yüzeyinde yapılan tasarımlar ön plana taşınması ön görülmektedir. Ayrıca girişin merkezinde bulunan bitkisel öğelerin ortasına ayaklı aydınlatma ve duvar yüzeylerine mekânın konseptini yansıtacak otantik duvar aplikleri düşünülümüştür.



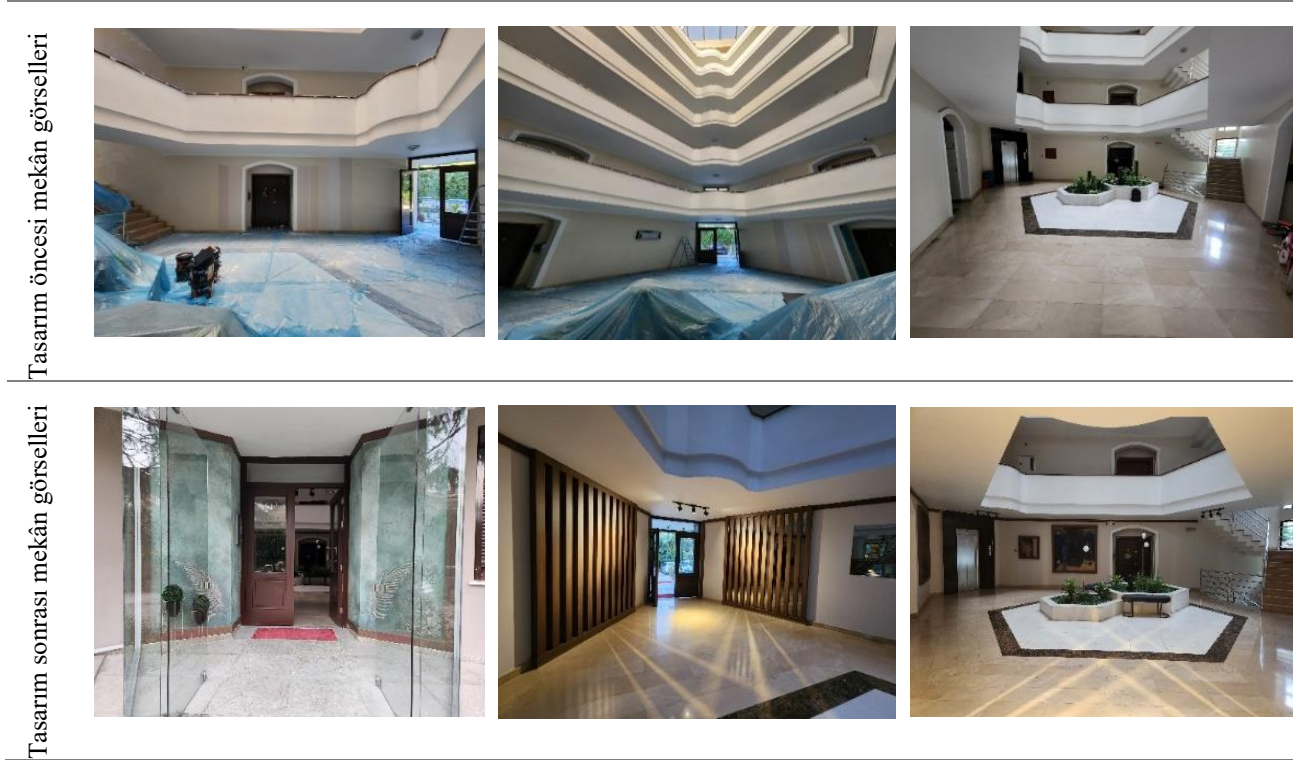
Şekil 1. Apartman girişi plan şeması.

Projenin dördüncü adımında tekrar örneklem alanına gidilerek gözlemlerde bulunulmuştur. Apartman sakinleri ile derinlemesine bir toplantı yapılmıştır. Proje maliyeti konusunda daha net veriler elde edilmiştir. Toplantı aşamasında, geliştirilen tasarım öğeleri apartman sakinlerine anlatılarak konut sahipleri zihinsel olarak tasarım için hazırlanmıştır. Görüşmelerde ayrıca günümüzdeki konut kültürünün içerisine giren tasarım öğelerinden, girişin çevre ile ilişkilendirilebileceğinden hem işlevsel hem de estetik öğelere dikkat edileceğinden ve maliyete oranla en doğru tasarımın aranacağından bahsedilmiştir.

Projenin beşinci adımı olan analiz aşamasında, bir önceki adımda edinilen maliyet verileri doğrultusunda tasarım öğeleri analiz edilmiş ve ilişkilendirilmiştir. Maliyet çerçevesi içerisinde kalınması gerektiğinden duvar yüzeylerinde uygulanacak ahşap ve ayna konseptli duvar modüllerinin sayısı azaltılmıştır. Ayrıca apartman girişinin merkezinde bulunan ve galeri boşluğuna denk gelen bitkisel öğelerin üzerine sarkıtılması düşünülen aydınlatmalarda bütçe eksikliğinden dolayı iptal edilmiştir. Gerekli analizler sonucu duvar modülleri ve merkezi sarkıt aydınlatma sistemi haricinde konsept geliştirmede düşünülen tüm tasarım öğelerinin uygulanmasına karar verilmiştir. Uygulama içerisine giren tüm malzemeler en az üç adet firma ile görüşülerek fiyatları hesaplanmıştır. Fiyat ve performans oranları en yüksek olan firmalar belirlenerek anlaşılan firmaların malzemeleri yakından incelenmiş numuneleri mekân ile ilişkilendirilmiştir. Böylece geliştirilen tasarımın mekânda uygulanması için tüm öğeler kesinleştirilmiştir.

Projenin son adımı olan paylaşma aşamasında ise Tablo 2.'de görüldüğü gibi önceki adımlara göre avamdan kesin projeye kadar süre gelen aşamalara dayanarak tasarımlar apartman girişinde uygulanmış ve konut sahipleri ile paylaşılmıştır.

Tablo 2. Durum çalışmasına göre tasarım öncesi ve sonrası görseller (Yazar tarafından üretilmiştir).



Durum çalışmasının aşamalarıyla yürütülen apartman girişi tasarımı; sırasıyla planlama, tasarım, hazırlık, toplama analiz ve paylaşma bölümleriyle takip edilmiştir. Böylece ilk olarak deneyimlenen ve ön görüşmelerin sağlandığı örneklem alanında durum çalışmasının aşamaları ile tasarım süreci ilişkilendirilmiştir. Literatür çalışması yapılmış ve günümüz konut kültürüne göre apartman girişlerinin örnekleri incelenmiştir. Sonrasında mekânın rölevesi alınarak tasarım konsepti geliştirilmiştir. Örneklem alanında gözlemler yapılarak konut sahipleri ile görüşmeler yapılmış ve proje maliyeti için veriler edinilmiştir. Edinilen verilerin analizi yapılarak geliştirilen konseptte göre tasarım yapılmış ve bu doğrultuda yapılan tasarım örneklem alanında uygulanmıştır.

4. SONUÇ VE ÖNERİLER

Tasarım sürecinde ele alınan problem, çözüme kavuşmadığı sürece farklı sorunları beraberinde getirmektedir. Tüm tasarım disiplininde olduğu gibi tasarım evreninin önemli bir parçasını oluşturan iç mimarlık disiplininde ele alınan tasarım sürecinin belirli yöntem çerçevesinde yürütülmesi, nitelikli sonuçların ortaya konmasını sağlamaktadır. Bir iç mimari proje sürecinde; kullanıcıların duygu ve düşüncelerini okuma yetisi, tasarıma yaklaşım biçimi, geliştirilen konseptler, konseptlerin tasarıma dönüştürülmesi, mekân içerisindeki çevresel faktörlere doğru bir şekilde karar verme yetisi ve tasarımcının zihninde oluşturduğu imgeyi okunaklı bir şekilde görsel unsura dönüştürebilmesi tasarım sürecinin ana parametrelerini oluşturmaktadır.

İç mimarlık disiplininde birçok farklı mekân, iç mimari proje sürecinde ele alınmaktadır. Bu yerlerin en önemlisinden biri de insanların yaşamında büyük bir bölümünü geçirdiği konutlardır. Konutlar, mekânsal biçimlenişleriyle, kullanılan malzemeleriyle, tasarım anlayışı vb. öğeleriyle bulunduğu dönemin kültürünü yansıtmaktadır. Apartman kültürünün yer edinerek günümüzde yoğun bir şekilde kullanılması ile konutlarda birlikte yaşam anlayışı ve apartman girişlerinin tasarımı, iç mimari projelerde sıklıkla ele alınan proje konularından birini oluşturmaktadır. Bu tür konuların iç mimari proje sürecinde belli bir programlamaya ya da yönetime bağlı kalmaksızın ele alınması, bu süreci zorlaştırmakta ve nitelikli tasarımların ortaya konmasına engel olmaktadır.

İç mimari proje sürecinde verimliliğin artması ve bu sürecin olumlu bir şekilde sonuca yansıtılabilmesi için bilimsel olarak kanıtlanmış yöntemlerin, tasarımla ilişkilendirilerek süreçle bütünleşmesi gerekmektedir. Durum çalışması yöntemi, birçok disiplin tarafından ele alınmış, tasarım disiplininde de kullanılabilen, bilimsel olarak kanıtlanmış yöntemlerden biridir. Durum çalışması sisteminin iç mimari süreçle bütünleşmesi; tasarımın belli bir programda ilerlemesini, düzenli bir süreci yönetilmesini ve ön görülmeyen olumsuzlukların hızlı bir şekilde giderilebilmesini sağlamaktadır. Bu çalışma ile birçok disiplinde kullanılan durum çalışması yönteminin, tasarım disiplininde de kullanılarak iç mimari proje sürecine sağladığı katkılar ortaya konmuştur.

Durum çalışmasının iç mimari proje süreci ile bütünleştirilmesiyle birlikte ele alınan tasarım süreci altı aşamayla yürütülmüştür. Sırasıyla takip edilen tüm aşama proje sürecine referans olmuştur. Planlama aşaması ile çalışmanın şekli ortaya konmuştur, tasarım aşaması ile literatür araştırması yapılarak proje ile ilgili örnekler irdelenmiştir, hazırlık aşamasında tasarım konsepti geliştirilerek toplama aşamasında yapılan gözlem ve analizler doğrultusunda tasarımlar belirginleştirilmiştir. Analiz aşamasında belirlenen tasarım öğeleri ve malzemeler tasarım ile ilişkilendirilerek analiz edilmiş, paylaşma aşamasında ise tasarlanan mekânın uygulaması yapılmıştır.

Gerçekleştirilen tasarımın durum çalışmasıyla birlikte ele alınması süreci programlamıştır. Tasarım sürecinin bir yönetime bağlanarak yürütülmesi, gerçekleştirilecek aksaklıkları en aza indirgeyerek tasarımcı için bir motivasyon kaynağı oluşturmuştur. Sürecin belirli bir düzende ilerlemesiyle tasarımda ele alınan mekânı, çevresiyle uyumlu ve diğer veriler ile bağlam kurabilecek bir sonuca götürmüştür. Böylece belirlenen sınırlılıklar içerisinde daha nitelikli bir sürecin ortaya konmasını sağlamıştır. Bu tür çalışmaların, durum çalışması ya da geliştirilen ve bilimsel olarak kanıtlanmış diğer yöntemlerle bütünleştirilerek ele alınması önerilmektedir.

KAYNAKLAR

- Akın, M.H. (2007). *Bir kültür bilimi olarak sosyoloji ve kültür sosyolojisi*. K. Alver (Ed.). Kültür Sosyolojisi, 85-97. Ankara: Hece Yayınları.
- Aslan, H. (2007). Kültür kavramının tarihsel gelişimi. *Folklor Edebiyat Dergisi*, 52(4), 93- 102.
- Aytaçlı, B (2012). Durum çalışmasına ayrıntılı bir bakış. *Adnan Menderes Üniversitesi Eğitim Fakültesi Eğitim Bilimleri Dergisi*, 3(1), 1-9.
- Bayram, S., Turgut, D. (2021). İstanbul'daki Mısır, Ceylan ve NoXX apartmanları: Plan ve cephe kurguları üzerine bir değerlendirme. *Mimarlık Bilimleri ve Uygulamaları Dergisi*. 6(2). 509, 525.
- Chmiliar, I. (2010). *Multiple-case designs*. In A. J. Mills, G. Eurepas & E. Wiebe (Eds.), *Encyclopedia of case study research* (pp 582-583). USA: SAGE Publications.
- Creswell, J. W. (2013). *Nitel Araştırma Yöntemleri, Beş Yaklaşımına Göre Nitel Araştırma ve Araştırma Deseni*. (Çev: M. Bütün ve S. B. Demir). Ankara: Siyasal Kitabevi.
- Davey, L. (2009). The application of case study evaluations. (Çev: Tuba Gökçek). *Elementary Education Online*, 8(2), 1-3
- Evcil, N. (2014). *Herkes için tasarım*. Boğaziçi Yayınları, İstanbul.
- Fellows, R., Liu, A. M. M. (2013). Use and misuse of the concept of culture. *Construction Management and Economics*, 31(5), 401-422.
- Geçimli, M. (2015). *Apartman girişlerinin konut- kullanıcı etkileşiminde değerlendirilmesi ve Eskişehir Bahçelievler örneği*. Yüksek Lisans Tezi, Anadolu Üniversitesi, Güzel Sanatlar Enstitüsü, Eskişehir.
- Geçimli, M. (2022). *Konut tasarımında kültürel sürdürülebilirliğin ölçülmesine dair bir yöntem önerisi: Türk-Bulgar konutu bağlamında Erdoğan Köyünden örnek konutlar*. Doktora Tezi, Yıldız Teknik Üniversitesi, Sosyal Bilimler Enstitüsü, İstanbul.
- Gür, Ş. Ö. (1996). *Mekân örgütlenmesi*. Trabzon: Gür Yayıncılık.

- Güvenç, B. (1985). *Kültür konusu ve sorunlarımız*. İstanbul: Remzi Kitabevi.
- Hasol, D. (1993). *Ansiklopedik mimarlık sözlüğü*. (7. Bs.). İstanbul: YEM Yayın.
- Kaçar, H. T. (1997). *İçmimari ve Resimde Mekân Kavramının İrdelenmesi ve De Stijl Grubu İçinde Etkileşimleri*. Yüksek Lisans Tezi. Anadolu Üniversitesi, Sosyal Bilimler Enstitüsü, Eskişehir.
- Nalçakan, M. (2013). *Konut Seçimi. Konut Seçimi ve Düzenlenmesi*. (Ed. M. Nalçakan) Eskişehir: Anadolu Üniversitesi Yayınları.
- Noraslı, M. (2022). *Selçuk Üniversitesi Mimarlık ve Tasarım Fakültesi: İç Mimarlık Eğitimi*. INAD Conference- Workshop- Exhibition.
- Rapoport, A. (2004). *Kültür mimarlık tasarımı*. İstanbul: Yapı Endüstri Merkezi.
- Salminen AL, Harra T, Lautamo T. (2006). Conducting case study research in occupational therapy. *Australian Occupational Therapy Journal*, 53(1):3-8
- Sözen, M. ve Tanyeli, U. (2018). *Sanat Kavram ve Terimleri Sözlüğü*. İstanbul: Remzi Yayınevi.
- Subaşı, M ve Okumuş, K (2017). Bir araştırma yöntemi olarak durum çalışması. *Atatürk Üniversitesi Sosyal Bilimler Enstitüsü Dergisi*, 21(2): 419-426.
- Taghisoylu, R. (2020). Nitel bir araştırma tekniği olarak: Durum çalışması. *Social Mentality and Researcher Thinkers Journal*. (6)33, 1161-1167.
- Taş, A., Ertaş, Ş. (2020). Mekânsal ve strüktürel değişimin konut kültürü ile ilişkisi “Konya/Sille örneği”. *İDİL Journal of Art and Language*, 74, 1586-1862.
- Tunalı, İ. (2004). *Tasarım felsefesine giriş*. İstanbul: Yapı Yayınları.
- Türk Dil Kurumu. (2023). Erişim Adresi (22.11.2023): <https://sozluk.gov.tr/>
- Vural, R. ve Cenkseven, F. (2005). Eğitim araştırmalarında örnek olay (vaka) çalışmaları: Tanımı, Türleri, Aşamaları ve Raporlanması. *Burdur Eğitim Fakültesi Dergisi*, 6 (10), 25-38.
- Yin, R.K., (2003). *Case study research: Design and methods* (3rd ed.). California: Sage Publishing.