

TARİHİ SEYİR İÇERİSİNDE DENİZ MÜZESİ KOMUTANLIĞI

Çağrı PALA

Cite this article as:

Pala, Çağrı. (2023). Tarihi Seyir İçerisinde Deniz Müzesi Komutanlığı. International University Museums Association Platform Journal of Cultural Heritage UNIMUSEUM, 6 (2) İstanbul, Türkiye, 82-89.

ABSTRACT

Naval Museum Commander In Historical Cruise

The Naval Museum Command, which was the first museum in Turkey to be established with the status of a military museum, is one of the most important museums capable of presenting the developments and changes of Turkish seafaring throughout history through its artefacts and collections. The Maritime Museum, which aims to tell our maritime history and pass on maritime culture from generation to generation by preserving historical objects and artefacts, ranks among the richest maritime museums in the world in terms of the richness of its collection. In this study, the developments in the historical and cultural process of the Naval Museum Command are explained and information is provided on the processes that the museum has undergone in the area of spatial settlement when compiling its main collection.

Keywords: Museology, Naval Museum, Naval History, Museum and Library Administration, Halk Şehsuvaroğlu.

Submitted : 17/12/2023

Accepted : 28/12/2023

Published online : 29/12/2023

Correspondence : Çağrı Pala

E-ISSN : 2651-3714

ORCID : 0009-0004-0441-2181

Giriş

19. Yüzyıl Osmanlı İmparatorluğunun kimliğini yeniden gözden geçirerek Avrupalı pratikleri ve kurumlarıyla uyumlu olacak şekilde yeniden biçimlendirdiği dönem olarak tanımlanır. Osmanlı İmparatorluğunun yeni kültürel hedeflerini temsil etmesi açısından simgesel bir rol oynayan müze kurma fikri eski eserlerin toplanması ve bunlar için bir sergileme alanının açılması fikrini ortaya atıyordu. Diğer yandan Müzecilik 19. yüzyılın ortasından itibaren hızlı bir gelişim göstererek arkeolojik malzemelerin yanında farklı içerik ve fiziksel özellikler bağlamında var olan malzeme ve materyalleri muhteviyatında toparlamak suretiyle teşhir ve koleksiyon oluşturmak amacına hizmet etmeye başlamıştı.

Bu merkezde araştırmanın asıl kapsamı olan II. Abdülhamid dönemi her ne kadar siyasi ve askeri faaliyetler merkezi kapsamında değerlendirse de bu dönem müzecilik faaliyetlerinin gelişmesi noktasında da Avrupalı devletlerle kültürel ve sosyal ilişkiler ile diplomatik temasların yoğun olarak gerçekleştirdiği süreci de ifade etmektedir. II. Abdülhamit'in tahta çıkışının hemen ardından yürürlüğe koyulan anayasa ile İmparatorluğu oluşturan unsurların Osmanlı şemsiyesi altına alınması garantilendi. Tarihi eserler üzerine yoğunlaşarak uzak geçmişe sığınmak kaygısı ve diğer yandan 1877 Rus Harbinin kaybedilmesinin ardından askeri geçmişin anımsatılması fikri eski gücünü kaybeden İmparatorluğun Avrupa'yla ilişkilerini kültürel bir merkeze yerleştirerek Avrupalı kimliğin bir parçası haline getirmek için yeni yöntemler doğurdu. (Shaw, 2004,111-112)

1. Deniz Müzesi'nin Kuruluş Safhası

Deniz Müzesi, bir müessese olarak Sultan II. Abdülhamit'in tahta çıkışının 21. Cülus yıldönümüne rastlayan 31 Ağustos 1897 tarihinde Bahriye Nazırı Bozcaadalı Hasan Hüsnü Paşa'nın emirleri doğrultusunda "Müze ve Kütüphane İdaresi" adıyla Tersane-i Amire müştemilatının içerisinde bulunan Mayın ve Müfreze Komutanlığına ait bir daire içerisinde kurulmuştur.(Deniz Kuvvetleri Dergisi, 2006,33)

Kuruma ait ilk sergileme alanlarının meydana getirilmesi ve çekirdek koleksiyonun ana parçalarının toplanması Mehmet Hikmet Paşa'nın müdürlüğünde Yüzbaşı Süleyman Nutki



Figür.1 Bahriye Müzesi ve Rasathane ve Kütüphane İdaresi Heyeti (İ. Ü. Nadir Eserler Kütüphanesi, 91151-0001, soldan üçüncü sıradaki Süleyman Nutki Bey ve çalışma arkadaşları.

ve Faruk Bey'in girişimleri sonucu oluşturulmuştur. Müze'nin ilk kuruluş aşamasında muhtelif deniz kuruluşlarındaki tarihi eşyalardan ve özellikle Kasımpaşa fabrika ve ambarlarındaki eserlerden faydalanılmış deniz subaylarının yardımıyla da bir de kütüphane meydana getirilmiştir.(Noyan,1976,71)

Süleyman Nutki Bey Bahriye Müzesinin kuruluşu ile ilgili olarak hatıralarında belirttiği üzere Bahriye Nezaretine bir rapor yazarak;

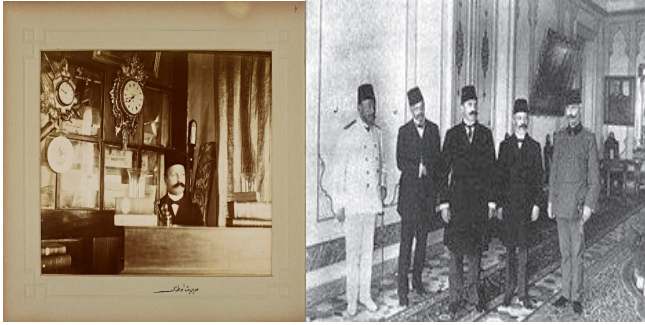
"Bahriye Müzesinin teşkili hakkında kapsamı eski devirlerden beri Bahriyemizde mevcut olup feshedilen gemilerin isim levhaları, modelleri ve resimleri, tarihi levhalar, dereceli cetveller, levhalar ve buna ilaveten muhtelif yerlerde bulunan eski kitaplar ve seyir aletleri vesaire buldukları mahallerden alınarak eski tahsis kılınacak bir daire içerisinde toparlanmasının" önemi üzerinde durmuştur. (Nutki,2003,121)



Figür.2. Deniz Müzesi Komutanlığında bulunan Deniz Müzesi ve Kütüphane İdaresi 1897 yazılı giriş tabelası.

Bahriye Müzesinin kurulduğu ilk yıllarda çekirdék koleksiyonu kütüphane birimi de dâhil olmak üzere eski ve yeni tekmil gemilerin tekne ve makine modellerinden, eski gemilerin baş armaları, isim levhaları, gemi kış oymaları, arma ve sancak ile eski ve yeni gemilerle bahriyeye ait binaların ve makinelerin plan ve renkli resimlerinden ayrıca son olarak haritalar seyir rasat aletleri eski defter, jurnal ile evrak ile verilmiş madalya ve diplomalardan meydana geliyordu. (Noyan,72)

Kurulduğu yıllarda Müzehane, Müze Amirliği, Müze ve Kütüphane idaresi, Bahriye Müzesi isimleri ile anılan Deniz Müzesi kurulduğu Mayın ve Müfreze komutanlığı binasının içerisinde kısıtlı teknik imkânlar, çevresel ve siyasal koşullardan kaynaklı olarak ihmal edilmiştir. Yine de bu imkânlara rağmen mevcut koleksiyonun korunması ve zenginleştirilmesi için çabalar gösterilmiştir.



Figür.3 ve 4 Deniz Müzesi Komutanlığı Deniz Müzesi ve Kütüphane İdaresi Heyeti 1897.

Deniz Tarihinin resimlerini çalışmak için 1909 senesinde Bahriye Müzesinde görevlendirilen Ressam Hüsnü Tengüz, Bozcaadalı Hasan Hüsnü Paşa, Arif Hikmet Paşa ve Süleyman Nutki beylerden sonra müzenin olgunlaşması kapsamındaki faaliyetlerin yetersiz kaldığını ifade ederek gerekli ilgi gösterilmesi halinde müzenin dünyanın en yüksek kıymette deniz müzesi olacağını ifade etmiştir. (Tengüz,2005,47)

Cemal Paşa'nın Bahriye Nazırı olduğu 1914 tarihinde Bahriye Müzesinin müdürlüğüne Emekli Deniz Yüzbaşı Ali Sami Boyar Bey getirilmiştir. Ali Sami Bey uzun yıllar ihmal edilmiş adeta bir depo görünümünü kazanmış olan Bahriye Müzesinde mevcut koleksiyon içerisindeki objeleri tasniften geçirerek müzenin ilk kataloğunu meydana getirmiştir. Ali Sami Bey müze binası içerisinde ayrıca müze imalathanesi teşkil ederek uygulamalı müzecilik anlayışının ilk kurumsal örneklerini



Figür.5. Deniz Müzesi Komutanlığında bulunan ve Ali Sami Boyar tarafından yazılmış Deniz Müzesi Kataloğu.

mulaj (döküm) manken ve gemi model atölyesi ile vermiştir. (Yüksel,2022,268)

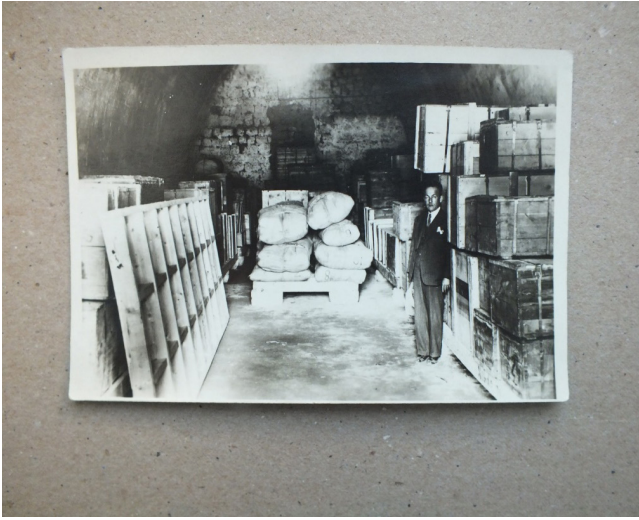
1917 tarihinde Müzenin mekân ve konum açısından daha uygun bir alana nakledilmesi gündeme getirilmiş Rumeli ve Anadolu Hisarlarının korunarak Bahriye Müzesi olarak kullanılmak üzere Bahriye Nezaretine devredilmesi kararlaştırılmıştır. (MV, H-18-03-1336)

Ancak savaş durumundan kaynaklı olarak taşınma işleminin epey zaman alacağı ve teknik imkânların yetersizliğinden kaynaklı olarak bu taşınma planından vazgeçilerek müzenin bulunduğu binanın iyileştirilerek kullanımına devam edilmiştir. Mayın ve Müfreze Komutanlığına ait müze binasına zaman içerisinde ihtiyaç duyulması nedeniyle Bahriye Müzesi Tersane arazisi içerisinde yer alan Nakkaşhane dairesine nakledilmek zorunda kalmış ve 1934 tarihine kadar burada teşhire açık halde sergilenmiştir.

1930 tarihinde Bahriye Müzesine ait eşyalar yeniden tasnif edilmiş

Denizcilikte yer alan gemi modelleri, sancaklar, saltanat kayıkları, silah ve topların sergi alanları tekrardan düzenlemiştir. Ayrıca bu dönemde Amerikalıların Müze envanterinde bulunan tarihi kadirgayı satın alma girişimleri olmuş kadirganın tahmini değeri bir milyon sterlin olarak tescil edilmiştir. Fakat Türk Bahriyesinin senelik eseri olan bu kadirganın satılması muvaffak görülmemiştir. (Milliyet, 25.03.1930)

II. Dünya Savaşı'nın ilk kıvılcımlarının baş gösterdiği 1939 senesinde müzede bulunan objelerin güvenlik sebebiyle İstanbul'dan Anadolu'ya nakledilmesi kararlaştırılmıştır. Buna göre değerli altın gümüş ve sancaklara dair koleksiyonun Ankara Sarıkışla'ya ikinci derece değer biçilen objelerin ise Niğde de bulunan eski bir bazilikaya üçüncü



Figür.6, 7 ve 8 II. Dünya Savaşı münasebetiyle Deniz Müzesine ait eşyaların taşınma süreçleri.

derece önemli görülen koleksiyon parçaları ise İzmit'te Seymen'in Bahçecik semtindeki Amerikan okuluna, arşiv defter ve evrakları ise Bilecik Bozhöyük'e taşınmıştır. Müze koleksiyonuna ait eski gemi topları ise tersane içerisinde toprağa gömülmüştür. Yalıköşkü kayıkhanesinden getirilen tarihi kadirga, saltanat kayıkları, mermer kitabeler ve taşlar Kasımpaşa'daki tersane içinde bulunan gözlere çekilmiştir.(Özdemir,1978,8)

II. Dünya Savaşının sona ermesinden sonra 1942 yılında Milli Savunma Bakanlığı Deniz Müşavirliği koordinatörlüğünde Deniz Müzesi'nin yeniden kurulması düşüncesi uyanmış Deniz Müzesine yer bulma girişimleri tekrardan başlamıştır. Anadolu'nun çeşitli yerlerine dağıtılan müze objeleri ve arşiv evrakları İstanbul'a getirilmiştir. Anadolu'dan nakledilen envanterin Kasımpaşa'daki eski Divanhane binasının bir bölümüne taşınarak depolanması sağlanmıştır.



Figür.9. Henry Proşt

1946 yerel seçimlerinden sonra Şehircilik mütehasssısı B. Proşt imar planını hazırlamak amacıyla ilk tetkiklerini yaptığı sırada Deniz Müzesi'nin Beşiktaş'a taşınması gündeme gelmiştir. Bu proje bağlamında müze için Barbaros türbesi yanındaki sahil arazisi uygun görülmüştür. Ancak sonradan burada istenilen genişlikte bir saha ayırlamayacağı anlaşılmış ve projeden vazgeçilmiştir. (Akşam, 14.04. 1944)

Deniz Müzesinin taşınma süreci ile ilgili olarak Milli Savunma Bakanlığında Ulaştırma Bakanlığına gönderilen tezkirede, Deniz Müzesinin yeniden tesisi ve modern esaslar kapsamında tanzimine gidileceği belirtilmiş şimdye kadar

Deniz Tarihine ait olup Deniz Müzesine devredilmemiş hatıraların tespiti ve toparlanması kararlaştırılmıştır. Osmanlı Bahriye teşkilatına ait olup tersanelerinde bulunan ve Deniz Müzesi için kıymetli olacağı düşünülen hatıraların tespit ve tetkiki için Deniz Müzesi Müdürlüğüne kolaylık sağlanması kararlaştırılmıştır.

Eski Bahriye teşkilatına ve tersanelerine ait olan binaların tarihi kitabelerinden müteşekkil bir salon tahsis edilerek mevcut olan tarihi kitabelerin tespiti gerçekleştirileceği ilgi ile ifade edilmiştir. (Cumhuriyet,1303.1947)

2. Deniz Müzesi Dolmabahçe Müstemilatında

Bahriye Müzesi'nin kurulduğu ilk günden itibaren şüphesiz en büyük problemlerinden birisi kurulduğu alanın tersane içerisinde bulunuyor olmasıdır. Bu durum sapa bir alanda kalan Müzeye ziyaretçilerin ilgisiz kalmasına neden olmuştur. Ayrıca Müzenin büyük sorunlarından bir diğeri ise savaş ve mütareke döneminde meydana gelen güvenlik ve eserlere karşı gerekli hassasiyetin gösterilmemesi problemleri olmuştur. Anadolu'ya nakil esnasında müze objelerinin taşıma şartlarının iptidailiği ve bilgisizlik yüzünden eserlerin kırılarak değer kaybettiğini görmekteyiz. (Deniz Kuvvetleri Dergisi,1976,46)

1946 yılından sonra Dolmabahçe Camii'ne taşınması kararlaştırılan Deniz Müzesinin yeniden oluşturulması amacıyla Haluk Şehsuvaroğlu göreve getirilmiştir. İstanbul Valisi Lütfü Kırdar müze müdürü Haluk Şehsuvaroğlu'na göstermiş olduğu raporunda; "Dolmabahçe'nin tarihi önemi üzerinde ısrarla duruyor ve Fatih Sultan Mehmet'in İstanbul'u fethi sırasında gemilerini buradan karaya çıkardığını belirterek, bu önemli olayın geçtiği yerde bulunan eski ve terk edilmiş Dolmabahçe Camii'nde bir 'Kadırgalar Müzesi' kurulmasını tavsiye ediyordu" Bir camiye müzeye çevirmenin güçlüklerini düşünen Şehsuvaroğlu müzeye uygun başka bir bina da bulamamıştı. Aynı dönemde Dolmabahçe Camiinin tam karşısına yapılmış olan İnönü Stadyumu'nun da maç günlerinde müzeye gelecek ziyaretçi sayısını arttıracığı düşünülerek "Deniz Müzesi olması uygundur" yazılı raporunu Deniz Müsteşarlığı'na sundu.

Müzenin Dolmabahçe Camiine taşınma süreci

ile ilgili olarak eski müze komutanlarından Bahri Sami Noyan ise "Dolmabahçe'nin deniz tarihimiz ile ilgisi Fatih zamanından başlıyordu. Bizanslılar döneminde bir koy olan bu alanda İstanbul'u kuşatan donanmamız yatmıştır. Yüzyıllar boyunca da donanmamız Hızır'ın birinci günü (6 Mayıs) Haliçten çıkar Sarayburnu'ndaki törenden sonra Dolmabahçe önünde demirler ve burada kurulan çadırlarda gemi komutanlarına ziyafetler verildi. Bu sebeple burada kurulacak olan bir müzenin kapısından fetih ve gaza yıllarının birbirinden güzel hatıraları ile girilecektir."(Noyan,73) Diyerek Dolmabahçe'nin önemini vurgulamıştır.



Figür.10 ve 11 Deniz Müzesi Komutanlığının 1948 tarihinden itibaren sergi alanı olarak kullandığı Dolmabahçe Camii.



Figür.12 ve 13. Deniz Müzesi Komutanlığına ait ana envanterin 1961 senesinden itibaren sergilendiği Ana teşhir binası.

Bakanlar Kurulunun 7.3.1947 gün ve 3/5583 sayılı kararı ile Dolmabahçe Camii, Saray Garajı, Kayıkhanesi ve Hamlacılar Havuzunun mülkiyeti Deniz Müzesi yapılmak kaydıyla Milli Savunma Vekâletine verilmiş böylece Deniz Müzesi'nin Dolmabahçe Camiine taşınma süreci hızlandırılmıştır.

Haluk Şehsuvaroğlu, Dolmabahçe Camii ve Camii'nin güney kısmına bitişik Saray Garajı binası ile kayıkhanesi ve havuz alanını tamir ettirmiş Divanhane binasındaki eşyalar, tersane bahçesine gömülü toplar ve Bozhöyükteki arşiv malzemeleri Dolmabahçe Camiine nakledilmiştir.

Müze, sınırlı sergileme ve sunum imkânlarına rağmen Haluk Şehsuvaroğlu ve Müdür Muavini Bahri Noyan'ın gayretli çalışmaları neticesinde Deniz Müzesi ve Arşiv Müdürlüğü adı ile 27 Eylül 1948 yılında tekrar ziyarete açılmıştır.(Uyaniker,2021,185)

Devlet Arşivleri Başkanlığı Cumhuriyet Arşivi kataloglarından tesadüf edildiği kadarıyla 1948 yılında Deniz Müzesine ait olup hasara uğramış bulunan bir kısım kıymetli tablonun onarım işlemi dış pazarlık yoluyla tamir ettirilmiş ayrıca 21.05.1948 tarihli kararname ile yine Deniz Müzesine ait tarihi saltanat kayıklarından yıpranmış olanlarının restorasyona alındığı gözlemlenmiştir. (CA.14.04/29.97.1948)

Yine bu dönemde Deniz Müzesinin yeniden tasnif

ve tanzimi için müze müdürü Haluk Şehsuvaroğlu'nun üç ay süre ile İngiltere'deki müzeleri incelemek amacıyla yurt dışına gönderilmesi kararlaştırılmıştır.(CA,15.09.1950)

Cami'ye ait müstemilatın müsadesezliği sebebiyle müze envanterine dahil edilen tarihi Kadırga, çifte küreklili saltanat ile Mabeyn kayıkları bu alanda sergilenememiş yeni bir sergileme alanına duyulan ihtiyaç sebebiyle Cumhurbaşkanlığı Garajına ait olan arazi Deniz Müzesine nakledilmiştir.

1956 yılına gelindiğinde Dolmabahçe Caddesi'nin genişletilme çalışmaları ile 1960 yılında Yassıada mahkemeleri sebebiyle müze içinde kurulan haberleşme bürosu, zamanla genişleyince müze işlevini yapamaz duruma gelmiş ve kimi eserlerin tekrar taşınma zorunluluğu ortaya çıkmıştır. Boşaltılan yapılarındaki tarihi eser ve arşiv defterleri, Dolmabahçe'de müzeye tahsis edilen Arabacılar Dairesi'ne, kayıklar ise Devlet Malzeme Ofisi'nden kiralanarak ambara nakledilmiştir. Deniz Müzesi'nin büyük bir kısmı ise 1960 yılına kadar Dolmabahçe Camisi'nde teşhira açık kalmıştır.

1961 tarihinde Beşiktaş Meydanında yer alan Barbaros Hayrettin Paşa Türbesinin tam karşısındaki Beşiktaş Maliye Veznesinin mülkiyeti Deniz Müzesine devredilerek müze objelerinin buraya taşınması sağlanmıştır. Deniz Müzesi 27 Eylül 1961 tarihinde yeniden ziyarete açılmıştır.



Figür.14. Deniz Müzesi Komutanlığı Kayıklar Galerisi

1970 yılında ise Ana Teşhir Binası yanında yer alan önceleri uçak hangarı, un ve temizlik ambarı gibi farklı amaçlarla kullanılmış bina müzeye tahsis edilerek koleksiyondaki tarihi kayıklar buraya taşınmış ve “Tarihi Kayıklar Galerisi” adıyla ziyarete açılmıştır.

3. Deniz Müzesinin Beşiktaş’a Taşınma Süreci

Müze envanterine giren eserlerin yeni mekan ihtiyacını doğurması ile birlikte çağdaş müzecilik bağlamında Ana Teşhir binasının yetersiz kalması ve Uluslararası Müzeler Konseyi kriterlerinin sağlanması noktasında yaşanan problemler sebebiyle Deniz Müzesi adına dünya ölçütlerinde çağdaş müzecilik anlayışına uygun yeni bir müze binasının inşasına karar verilmiş, bu amaçla 2005 yılında ulusal bir mimari proje yarışması açılmıştır. Yeni inşa edilecek bina ile eserlerin teşhiri ve güvenliği binanın iklimlendirme kriterlerine uygunluğu, yeterli ve doğru açı ile aydınlatma sistemin temini, Afet ve Acil Durum halinde ziyaretçinin uygun şekilde tahliyesinin gerçekleştirilmesi ve eserlerin muhafazası ile çok amaçlı ortak teşhir alanlarının oluşturulmasına yönelik kriterler belirlenmiştir. (Aras, 2012,93)

Deniz Müzesi ile İstanbul Büyük Şehir Belediyesi Başkanlığı arasında imzalanan “Takas Protokolü” kapsamında projenin mimarlık, peyzaj mimarlığı mühendislik, kentsel tasarım projeleri, Şehir ve Bölge Planlama ve Güzel Sanat Eserleri Yarışma Yönetmeliği uyarınca Deniz Kuvvetleri Komutanlığı tarafından serbest ulusal ve tek kademeli olarak yarışma yapılması kararlaştırılmıştır. (Deniz Kuvvetleri Dergisi, 2006,36)

Yarışmanın sonunda birinci olan proje doğrultusunda 2008 yılında başlatılan müze inşaatı Teğet Mühendislik firması tarafından Mimar Vehip Kütükçüoğlu, Mimar Ertuğrul Uçar ve Mi-



Figür.15 ve 16 Günümüzde Deniz Müzesi Komutanlığı mar Hande Köksal önderliğinde tamamlanarak yeni müze binası çağdaş müzecilik anlayışına ve Uluslararası Müzeler kriterlerine uygun olarak tesis edilmiş yeni sergileme alanları ile birlikte 04 Ekim 2013 tarihinde hizmete girmiştir.(Yüksel,269)

İnşa edilen müze binası Boğaz Köprülerinin yapımından bu zamana boğaz hattında inşa edilen ilk modern bina olma özelliğine sahip olmasının yanı sıra tersane tipolojisine sahip Türkiye'nin en önemli mimari eserlerinden biridir.(İstanbul

Deniz Müzesi / TEĞET Mimarlık - Arkitektuel,17.12.2023)

Bölgenin deprem bölgesi olarak tanımlanması sebebiyle bina çelik konstrüksiyon iskelet üzerine oturtulmuş 21'nci yüzyıl mimari ve müze teknolojilerine uygun olarak yangın ısıtma, havalandırma, gözetleme, aydınlatma, otomatik kapılar, alarm, asansör ve filtreleme sistemleri ile tarihi objelerin fiziksel korunması ve idamesi sağlanmıştır.

Projenin bir diğer önemli ögesi, akıllı bina özelliğine sahip yeni modern müze binası ile Dolmabahçe Caddesi ve Barbaros Meydanından görülebilecek avluda interaktif müze eğitimi bağlamında çocuk oyun alanları, açık hava sergileme alanlarını bütünleştirebilme yeteneğine sahip olmasıdır.

Tarihi Kayıklar Galerisi, açık sergileme alanları konferans salonu, ofis, atölye ve yaşam mahalli gibi ortak kullanım alanlarıyla birlikte proje bir bütünlük teşkil ederek kültür varlıklarının ve tarihi mirasın devamlılığı sürecinde inşaatını tamamlamıştır. Emir Çaka Bey'den son dönem Cumhuriyet Donanmasına kronolojik ve tematik sergileme alanlarının bulunduğu Deniz Müzesi Denizcilik kültürümüzün ve tarihimizin bir sonraki nesillerle bütünleştirilmesi ve sevdirilmesi için tarihsel mirasını yaşatmaya devam etmektedir.

Gezi kurgusu bağlamında ziyaretçinin Beşiktaş Caddesi üzerinden müzeye giriş yaptığı alan Kayıklar Galerisi ile bütünleşmektedir. Yüksek tavan özelliğine sahip kolonsuz geçilen bu alan dolaşım şeması bakımından kapalı sistem tematik sergileme özelliği ile Türk Denizcilerine ait bronz heykeller ile Atatürk'ün Savanora, Florya ve Atatürk Orman Çiftliğinde kullanmış olduğu kayıklar arasından tarihi kadirge ile bağlantı kurmaktadır.

Sonuç

Osmanlı İmparatorluğundan Türkiye Cumhuriyetine geçiş döneminin en büyük müzelerinden biri olan Deniz Müzesi Komutanlığı sahip olduğu Türk Denizcilik Tarihine özgü koleksiyon zenginliği ile dünyanın sayılı Deniz Müzeleri içerisinde yer almaktadır. II. Abdülhamit döneminde Bahriye Nazırı Bozcaadalı Hasan Hüsnü Paşa'nın emirleri doğrultusunda oluşturulan ve Müze-i Hümayundan sonra kurulan ilk müze olma özelliğini de bünyesinde barındıran bu kurum. tarihi süreç içerisinde kendine özgü bir alan üzerinde sergilenme problemiyle karşı karşıya kalmış ve sonunda Osmanlı Bahriyesinin merkez üstlerinden biri olan

Beşiktaş Barbaros Meydanının bulunduğu müstemilat üzerinde nihai alanına kavuşmuştur. Bugün dahi Türk Denizcilik Kültürünü yakından tanımak isteyen herkesin mutlaka uğraması gereken yerlerin başında gelen ve Beşiktaş Barbaros Hayrettin Paşa vakfiyesine ait arazi üzerinde müzecilik faaliyetlerine devam eden kurum çağdaş müzecilik alanında gösterdiği çalışma ve sosyal etkinlikleri ile ziyaretçilerin yoğun ilgisini çekmeyi başarmaktadır.

Kaynakça

Arşiv Belgeleri:

- COA MV, H-18-03-1336
- CA.14.04/29.97.1948
- CA,15.09.1950

Gazeteler:

- Cumhuriyet,1303.1947
- Akşam, 14.04. 1944
- Milliyet, 25.03.1930

İnternet Kaynakları

- İstanbul Deniz Müzesi / TEĞET Mimarlık - Arkitektuel,17.12.2023

Sürelî Yayınlar

- Deniz Kuvvetleri Dergisi, İstanbul Deniz Müzesinin Tarihçesi Cilt 82, Sayı:494 Temmuz 1976
- Deniz Kuvvetleri Dergisi, Asar-ı Atika'yı Yaşatanlar 1897'den 2005'e Deniz Müzesi, sayı 595, 2006
- Deniz Kuvvetleri Dergisi, Deniz Müzesi Komutanlığı Ana Teşhir Binası Açılış Töreni, sayı.631,2018

Diğer Kaynaklar

- Aras Serhan Kazankaya, Deniz Müzeleri ve Deniz Müzeciliği Dünyada ve Türkiyede, Deniz Basımevi Müdürlüğü, İstanbul, 2012
- Bahriye Ressamı Hüsnü Tengüz'ün Hatıraları, Sanat Hayatım, Çev. Müge Kılıçkaya, Kültür Yayınları, İstanbul, 2005
- .Bal, N. Süleyman Nutki Bey'in Hatıraları, Deniz Kuvvetleri Komutanlığı Kültür Yayınları Tarih Dizisi, İstanbul, 2003.
- Özdeniz Haluk, İstanbul Deniz Müzesi, Ak Yayınları Sanat Kitapları Serisi 4 Noyan B. Sami, Deniz Müzesinin Tarihçesi, Hayat Tarih Mecmuası, sayı 4, 1976
- Shaw Wendy M.K, Osmanlı Müzeciliği, Müzeler Arkeoloji ve Tarihini Görselleştirilmesi, İletişim Yayınları, İstanbul, 2004
- Uyanıker Ferdi, II. Dünya Savaşı Sürecinde Türk Donanmasındaki Gelişmeler, Marmara Üniversitesi Türkiyat Araştırmaları Enstitüsü, Yayınlanmamış Doktora Tezi, İstanbul, 2019,
- Yüksel Ayşe Ersay, Osmanlı Müzeciliğine Bakış Bahriye Müzesi, Tarihin Engin Sularında Prof. Dr. Vahdettin Engin'e Armağan, Yeditepe Yayınları, İstanbul, 2022.