



## TÜRKİYE YÜZYILINDA TARIM POLİTİKALARINA GENEL BİR BAKIŞ

Doç. Dr. Hakan USLU<sup>1</sup>

### Öz

Bu çalışma, Türkiye'nin tarım sektörünün Cumhuriyet dönemi ile günümüz arasındaki evrimini inceleyerek, sektördeki temel değişiklikleri ortaya çıkarmayı ve değerlendirmeyi amaçlamaktadır. Çalışma Türkiye'nin tarım sektöründeki geçmişinin ve şuan ki durumunun anlaşılmasına katkıda bulunarak, sürdürülebilir ve verimli bir tarım politikası oluşturulmasına yönelik öneriler sunmayı amaçlamaktadır. Bu çerçevede, makale, geçmiş deneyimlerin ışığında gelecekteki tarım stratejilerinin belirlenmesi konusunda bilgi sağlamayı hedeflemektedir. Çalışma cumhuriyet döneminde uygulanan politikaların genelde toprak reformuna yönelik olduğunu, günümüzde ise bu tür politikaların yerini destekleme, teşvik, tarım sigortaları ve verimlilik artışları gibi politikalara bıraktığını göstermektedir. Ayrıca bulgular, yüzyıl geçmesine rağmen Türkiye'nin hala bir tahıl ülkesi olma özelliğini sürdürdüğünü göstermiştir. Türkiye'nin 100 yıllık süreç içerisinde tarla bitkileri üretiminde sınıai ürünlerine yönelik üretime ağırlık verdiği ortaya çıkarılmıştır. Bu süreçte ülkede yaratılan gelir içerisinde tarımın payının giderek önemli ölçüde azaldığı görülmüştür. Son olarak, çalışmada tarımın ülke dış ticaretindeki payının ithalat açısından artarken, ihracat bakımından azaldığı gözlemlenmiştir.

**Anahtar Kelimeler:** Tarım Politikaları, Tarımsal Destekler, Cumhuriyet Dönemi, Karşılaştırmalı Analiz

## AN OVERVIEW OF AGRICULTURAL POLICIES IN THE CENTURY OF TÜRKİYE

### Abstract

This study aims to examine the evolution of Turkey's agricultural sector between the Republican period and the present, and to reveal and evaluate the main changes in the sector. By contributing to the understanding of Turkey's past and current situation in the agricultural sector, the study aims to provide recommendations for the formulation of a sustainable and efficient agricultural policy. In this framework, the paper aims to provide information on determining future agricultural strategies in the light of past experiences. The study shows that the policies implemented during the republican period were mainly oriented towards land reform, whereas today such policies have been replaced by policies such as subsidies, incentives, agricultural insurance and productivity increases. The findings also show that Turkey is still a grain producing country despite the passage of a century. It has been revealed that Turkey has emphasized the production of industrial crops in the production of field crops over the 100-year period. During the period analyzed, it was observed that the share of agriculture in the income generated in the country gradually decreased significantly. Finally, the study observed that while the share of agriculture in the country's foreign trade increased in terms of imports, it decreased in terms of exports.

**Keywords:** Agricultural Policies, Agricultural Supports, Republican Period, Comparative Analysis

## GİRİŞ

Türkiye, zengin doğal kaynakları, çeşitli iklim koşulları ve tarım potansiyeli ile önemli bir tarım ülkesi konumundadır. Ancak, küresel değişimler, nüfus artışı ve teknolojik ilerlemeler gibi

<sup>1</sup> Samsun Üniversitesi Siyasal Bilgiler Fakültesi Ekonomi Ve Finans Bölümü hakan.uslu@samsun.edu.tr orcid: 0000-0003-1649-6859

dinamikler, tarım sektörünü etkileyen karmaşık zorlukları da beraberinde getirmektedir. Bu bağlamda, Türkiye'nin tarım politikaları, sadece ekonomik değil, aynı zamanda sosyal ve çevresel faktörleri de dikkate alarak şekillenmek durumundadır. Türkiye'nin tarım sektörü, ülkenin ekonomik kalkınmasında önemli bir rol oynamaktadır. Ancak, küresel rekabet, iklim değişikliği ve su kaynaklarındaki sınırlamalar gibi faktörler, tarım politikalarının daha stratejik ve yenilikçi bir perspektife taşınmasını gerektirmektedir. Türkiye'nin tarım politikalarının başarıyla şekillenmesi, ülkenin ekonomik, sosyal ve çevresel hedeflerine ulaşmasında kritik bir rol oynayacaktır. Bu nedenle, tarım politikalarının daha geniş bir perspektifte değerlendirilmesi ve stratejik bir şekilde yönlendirilmesi, Türkiye'nin tarım sektörünü güçlendirecek ve sürdürülebilir bir geleceğe taşıyacaktır.

Türkiye'nin tarım politikalarının ele alınması, ülkedeki tarım sektörünün gelişimini anlamak ve geleceğe yönelik sürdürülebilir bir tarım stratejisi oluşturmak adına kritik bir öneme sahiptir. Bu çalışmada, Türkiye'de tarım sektörünün ve uygulanan tarım politikalarının cumhuriyet dönemindeki genel durumu, evrimi ve mevcut durumu karşılaştırılmalı olarak analiz edilmektedir. Çalışma sadece cumhuriyet dönemindeki tarım sektörü ile günümüz tarımını karşılaştırmakla kalmamakta, cumhuriyet döneminde uygulanan tarım politikaları ile tarım sektörüne ait göstergeleri kendi zamanı içinde değerlendirmekte ve aynı zamanda günümüz tarım politikalarını da kendi zamanının koşullarına uygun olarak değerlendirmektedir.

Tüm dünyada tarım politikaları genellikle tarım sektörünü destekleme, üretim artışını teşvik etme, çiftçilerin gelirini artırma ve gıda güvenliğini sağlama amacıyla şekillenir. Türkiye'de de bu politikalar, Avrupa Birliği normlarına uyum çerçevesinde şekillenmiş ve çeşitli dönemlerde reformlara tabi tutulmuştur. Bu genel politikalara ek olarak, Türkiye'de her hükümet dönemi ve dönemin ekonomik koşulları, tarım politikalarını şekillendirmektedir.

Çalışmanın kalan kısmında ilk olarak cumhuriyet döneminde uygulanan tarım sektörüne yönelik politikalar değerlendirilerek o zamana ait çeşitli sektörel göstergeler istatistiksel tablolar ve grafikler halinde sunulmuştur. Sonraki bölüm 21'inci yüzyılın ilk çeyreğinde uygulanan tarım politikalarını tartıştıktan sonra incelenen döneme ait tarımsal üretim, alan, gelir ve dış ticaret gibi çeşitli tarımsal istatistikleri rapor etmektedir. Son bölüm ise cumhuriyet dönemi ile günümüz tarımı arasında çeşitli temel göstergelere göre karşılaştırmaları içermektedir.

## **CUMHURİYET DÖNEMİ TARIM SEKTÖRÜ VE TARIMSAL POLİTİKALAR**

Türkiye, 1923-1950 yılları arasında önemli sosyal, politik ve ekonomik değişimlere tanıklık etmiştir. Bu dönem, Osmanlı İmparatorluğu'nun çöküşü ve Türkiye Cumhuriyeti'nin kuruluşunu içermekte ve ülkenin temel politika alanlarında köklü değişikliklere sahne olmaktadır. Çalışmanın bu bölümü, 1923-1950 yılları arasındaki Türkiye tarım politikalarını ele alacak ve bu dönemdeki önemli gelişmeleri inceleyecektir.

Cumhuriyetin ilk yıllarında ülkedeki nüfusun %80'i kırsal kesimde yaşamakta, çalışanların %70'i tarım sektöründe istihdam edilmekte ve milli gelirin yarısından daha fazlası tarım sektöründen elde edilmekteydi (Turp, 2018). Türkiye, 1920'lerde bağımsızlık savaşını sürdürürken, tarım sektörü büyük zorluklarla karşı karşıya kaldı. Ekonomik sıkıntılar ve iç savaşın yıkıcı etkileri, tarımın verimliliğini olumsuz yönde etkiledi. Bu dönemde, çiftçiler arasındaki gelir eşitsizliği ve toprak sahipliği konuları önemli sorunlar arasındaydı.

Mustafa Kemal Atatürk'ün liderliğindeki Türkiye Cumhuriyeti'nin kuruluşu, tarım politikalarında radikal değişiklikleri beraberinde getirdi. Türkiye Cumhuriyeti'nin ilk yıllarında, ülke ekonomisinin temelini oluşturan tarım sektörüne yönelik önemli politika değişiklikleri ve reformlar

gerçekleştirilmiştir. Fakat Atatürk döneminde tarım politikaları özünde, ülkenin ekonomik bağımsızlığını güçlendirmeyi, kırsal kesimde refahı artırmayı ve modern tarım uygulamalarını teşvik etmeyi amaçlamıştır. Atatürk dönemindeki tarım politikaları, Türkiye'nin tarım sektöründe modernizasyon ve sürdürülebilir kalkınma hedeflerine odaklanmış ve uygulanan politikalar, ülkenin tarımsal üretkenliğini artırmış ve kırsal kesimde yaşayan insanların yaşam standartlarını iyileştirmiştir.

Bu dönemde karşımıza çıkan ilk ve en önemli tarımsal politika 1924 yılındaki Köy Kanunu ve 1934 yılındaki İskân Kanunu ile uygulanan ve daha sonra 1945 yılındaki Çiftçiyi Topraklandırma Kanunu ile desteklenen Toprak Reformu politikasıdır. Bu dönemde, ülkedeki tarım arazilerinin sadece %35'i köylülere aitken, %26'sı toprak ağalarına, %39'u derebeylerine aitti. Köylerde yaşayan ailelerin %87'si ortakçı olarak tarımsal faaliyetler gösterirken, %8'i ise hiç toprak sahibi değildi (Aydemir, 1999). Atatürk, köylülerin toprak sahibi olmalarını teşvik etmek ve feodal ilişkileri sonlandırmak amacıyla cumhuriyetin ilk yıllarında toprak reformu gerçekleştirmiştir. Bu reform kapsamında köylülere, özellikle askeri personele ve köklü ailelere ait olan araziler devlet tarafından satın alınmış ve bedeli 20 yıl içinde ödenmek üzere köylülere dağıtılmıştır. Bu kanunla, yabancıların köylerde mülk sahibi olmaları engellenmiş ve köylerde ikametleri de kısıtlanmıştır (Barkan, 1946; Yiğit, 2019). Bu dönemde uygulanan diğer önemli tarım politikaları 1923 yılında yapılan İzmir iktisat kongresinde benimsenen aşarın kaldırılması, tarımda makineleşme, tütün reji sisteminin kaldırılması, tarımsal kredilerin artırılması ve çiftçilere yönelik eğitim programları ile özetlenebilir (Yedek-Sertel, 2018).

Atatürk döneminde hayvancılık politikalarına da büyük önem verilmiştir. Atatürk, hayvancılığın geliştirilmesine önem vermiş ve çeşitli hayvan ıslah projeleri uygulamıştır. Çiftçilere modern hayvancılık yöntemleri konusunda eğitim verilerek, hayvan verimliliğini artırmaya çalışılmıştır. Bu dönemde yerel hayvan ırklarının verimliliğini ve dayanıklılığını artırmak amacıyla çeşitli ülke ve bölgelerden hayvanlar getirilmiş, özellikle sığır ve koyun ıslah çalışmalarına katkı sağlanmıştır. Ayrıca, hayvan ıslahı çerçevesinde, döl kontrolü ve suni tohumlama uygulamalarıyla verimlilik artırma çalışmalarına önem verilmiştir. Bu uygulamalar, genetik potansiyeli yüksek bireylerin seçilerek üretime katkı sağlaması amacıyla gerçekleştirilmiştir (Temel, 2010).

Bu dönemde öne çıkan bir başka tarımsal politika ise Zirai Kredi ve Kooperatifçilik Politikalarıdır. Atatürk döneminde tarımsal kalkınmayı desteklemek amacıyla Ziraat Bankası'nın kurulmasıyla birlikte çiftçilere düşük faizli kredi imkânları sağlanmıştır. Ayrıca, kooperatifçilik modeli teşvik edilerek çiftçilerin bir araya gelmeleri ve tarımsal üretimlerini daha etkili bir şekilde pazarlamaları teşvik edilmiştir.

Bitkisel üretim ve ıslah çalışmaları cumhuriyetin ilk yıllarında başlayıp günümüze kadar devam eden tarımsal politikalarındandır. Atatürk döneminde tarımsal üretimi artırmak amacıyla modern tarım teknikleri ve bitkisel ıslah çalışmalarına büyük önem verilmiştir. Çeşitli tarım okulları ve araştırma enstitüleri kurularak, yeni tarım metotları ve bitki türleri geliştirilmiştir.

Bunların yanı sıra, Atatürk, su kaynaklarının etkin ve sürdürülebilir bir şekilde kullanılmasını teşvik etmiş ve sulama projeleri hayata geçirilmiştir. Sulama imkânlarının genişletilmesi, tarım arazilerinin verimliliğini artırmış ve çiftçilere daha güvenilir bir üretim ortamı sunmuştur. Bu dönemde, çiftçilere modern tarım teknikleri konusunda eğitim verilerek bilinçlendirilme çalışmaları yapılmıştır. Çeşitli tarım okulları ve eğitim programları aracılığıyla çiftçilerin tarımsal bilgi düzeylerinin artırılması hedeflenmiştir. Atatürk, tütün ve çay üretimini teşvik etmiş ve bu sektörlerde önemli reformlara imza atmıştır. Özellikle Artvin ve Rize gibi bölgelerde tütün ve çay üretimi desteklenmiş ve bu ürünlerin ekonomik önemi artırılmıştır.

1939-1945 yılları arasındaki II. Dünya Savaşı döneminde, tarım sektörü stratejik bir önem kazanmıştır. II. Dünya Savaşı'na resmi olarak katılmayan Türkiye, alınan askeri, siyasi ve ekonomik önlemler nedeniyle sosyo-ekonomik zorluklar yaşamış ve tarım sektörü bu dönemde büyük kayıplara uğramıştır. Şöyle ki, nüfusun büyük çoğunluğunun köylerde yaşadığı dönemde, askeri seferberlikle genç erkeklerin silahaltına alınması işgücü kıtlığına neden olmuştur. Tarımda yeterli makineleşme olmaması ise üretimin azalmasının bir başka nedeni olarak görülmektedir. Türk ordusunun sayısının artmasıyla genç erkek nüfusun üretici konumdan tüketici konumuna geçmesi, tarımsal üretimi olumsuz etkileyen bir başka unsurdur. Ayrıca, ordunun silah ve mühimmat taşımak için çift hayvanlarına el koyması da tarımsal üretimi azaltan bir faktördür. Askeri seferberlik sonrasında kırsalda kadınlar, çocuklar ve yaşlılar kalmış, emek darlığı nedeniyle tarımsal üretim düşmüştür. Tarım sektörü için meydana gelen bu olumsuz gelişmelere ek olarak CHP iktidarı, savaş yıllarında vergi kanunları çıkararak kırsaldaki tarımsal üretimi kontrol altına almaya çalışmış, ancak bu politikalar hayat pahalılığı ve karaborsacılığı artırmış, ekonomiyi kısır bir döngüye sokmuştur. Bu dönemde, hükümetin savaş ekonomisini yönetme politikası, ordunun ve şehirlerin gıda ve iye ihtiyacını karşılamak üzerine odaklanmıştır. Bu çerçevede, üretim süreçleri, tüketim süreçleri ve fiyat politikaları, Milli Korunma Kanunu (1940), Varlık Vergisi (1942) ve Toprak Mahsulleri Vergisi (1944) gibi bir dizi kanunla düzenlenmiştir. Kurumsal olarak, bu dönemin en önemli kontrol aracı, 1938'de kurulan Toprak Mahsulleri Ofisi'dir (Ceylan, 2018; Kayıran-Metintaş, 2021).

1940'ların sonlarına doğru, Türkiye'de toprak reformları daha da derinleşmiştir. 1945'te çıkarılan Topraksız Köylüyü Araziye Kavuşturma Kanunu, topraksız köylülere toprak dağıtılmasını amaçladı. Aynı dönemde, köy enstitüleri kurularak köylülerin eğitimi ve modern tarım tekniklerinin öğretilmesi amaçlandı. Ancak, bu dönemdeki bazı uygulamalar toplumsal direnişe neden oldu ve zaman içinde revize edildi.

Özet olarak, 1920-1950 yılları arasındaki Türkiye'de tarım politikaları, toplumsal ve ekonomik dönüşümlerle birlikte şekillendi. Atatürk döneminde başlayan toprak reformları, ülkenin tarım sektörünü modernize etmeye yönelik önemli adımlar içeriyordu. İkinci Dünya Savaşı sırasında tarımın stratejik önemi vurgulanarak çeşitli teşviklerle desteklendi. Ancak, bu dönemdeki politikaların uygulanması sürecinde yaşanan zorluklar ve toplumsal tepkiler, politika yapıcılarını zaman içinde ayarlama yapmaya zorladı. 1950'lerle birlikte, Türkiye tarım politikalarında yeni dönemlere girerken, bu dönemin mirası hala günümüzdeki tarım politikalarını etkileyen önemli unsurları içermektedir (Aruoba, 1982; Kayıran-Metintaş, 2021). Cumhuriyet döneminde uygulanan bu politikalar sonucu, tarım sektörünün genel durumunu istatistiksel olarak incelemek ve günümüz tarımıyla kıyaslayabilmek amacıyla aşağıda cumhuriyet dönemi tarım sektörüne ait çeşitli göstergeler detaylı bir şekilde incelenmiştir.

Cumhuriyetin kurulmasından hemen önceki dönem için elimizde var olan Tablo 1'de gösterilen tarımsal istatistiklere baktığımızda ülkede tarla ürünlerinin üretiminin ağırlıkta olduğunu görmekteyiz. 1900'lerin ilk yıllarını kapsayan tablodaki veriler tahıl üretiminin ülkedeki toplam tarla bitkilerinin %86-92'sini ve toplam tarımsal üretimin de %77-83'ünü kapsayan ülkedeki en yaygın üretilen tarımsal ürün olduğunu göstermektedir. Bu dönemde ülkedeki toplam ekilebilir yaklaşık 230 milyon dönüm arazi içerisinde tahıl ekim alanı yaklaşık 51 milyon dönüm ile toplam ekilebilir arazinin %22'sinden fazlasını oluşturmaktadır (Boratav, 2009; Karabağ, 2017).

**Tablo 1: Cumhuriyet Öncesi Genel Tarım Ürünleri Üretim Miktarları**

	1909		1913		1914	
	Hektar	Yüzde	Hektar	Yüzde	Hektar	Yüzde
<b>Tahıllar</b>	5.124.819	83,00	4.529.675	78,43	4.246.227	77,87
<b>Baklagiller</b>	252.410	4,09	239.874	4,15	259.031	4,75
<b>Diğer Tarla Ürünleri</b>	310.894	5,04	395.297	6,84	236.993	4,35
<b>Toplam Tarla Ürünleri</b>	5.688.123	92,13	5.164.846	89,43	4.742.251	86,97
<b>Bağlık Alanlar</b>	486.132	7,87	505.056	8,74	461.740	8,47

Zeytinlikler	-	-	105.672	1,83	-	-
<b>Toplam</b>	<b>6.174.255</b>	<b>100,00</b>	<b>5.775.574</b>	<b>100,00</b>	<b>5.203.990</b>	<b>100,00</b>

**Kaynak:** Güran, 1997.

Tablo 2 ve Şekil 1 cumhuriyetin ilk yıllarını temsil eden 1928-1934 yılları arasında tarımsal üretim ve tarım alanları hakkında bilgi sunmaktadır. 1928 yılında toplam ülke arazilerinin %32'si ekilebilir arazi iken bunun sadece %4,8'i ekilmektedir. Yapılan bu ekimin ise %90'ına yakını tahıl üretimi oluşturmaktadır. 1934 senesinde ise her sene ekilip sürülen topraklar toplam arazinin yaklaşık %29'luk kısmını oluştururken, tahıl üretimi ise toplam araziler içinde sadece % 5,3'lik kısmı kapsamaktadır (TÜİK, 1928; Boratav, 1998, Aydemir, 1999). Tabloya göre bu dönemde tarım alanlarının büyük bir kısmı tahıl üretimi için ayrılmaktadır. Tahıl üretimi içinde büyük çoğunluğu buğday ve arpa olmak üzere yulaf, çavdar, kaplıca, pirinç, darı, mısır ve mahlût (çavdar yulaf karışımı elde edilen bitki) bitkileri yer almaktadır. Tablodaki yıllar arasında bakliyat üretimi içinde en yüksek ekim alanı ve üretim miktarına sırasıyla burçak ve fasulye ürünü sahipken, sını bitkiler üretiminde başı pamuk, pancar, afyon ve susam çekmektedir. 1928 yılında kırsal nüfus ile yapılan üretim miktarı karşılaştırıldığında kırsalda yaşayan yaklaşık 10.3 milyon nüfusun yaklaşık 6.1 milyon ton üretim yaptığını ve kişi başına yapılan üretimin yaklaşık 367 kg olduğu görülmektedir. Kişi başına tarımsal üretim miktarı 1934 senesinde yaklaşık 510 kg'a yükselmiştir. Kırsal nüfus göz önünde bulundurulduğunda, 1928 yılında toplam ekilen yaklaşık 6,2 milyon hektarın yaklaşık 10,3 milyon kişi, 1934 yılında ise toplam ekilen 6,3 milyon hektar alanın yaklaşık 12,4 milyon kişi tarafından yönetildiği ortaya çıkmaktadır. Diğer bir deyişle, 1928 yılında kırsalda yaşayan her çiftçi için üretim yapılmak üzere yaklaşık 0,6 hektar alan düşerken bu miktar 1934 yılında 0,5'e gerilemiştir.

**Tablo 2: Cumhuriyetin İlk Yılları Tarımsal Üretim ve Alan**

		Tahıl	%	Bakliyat	%	Sınai Ürünler	%	Toplam
	<b>Hektar</b>	5456900	88,2	385100	6,2	342042	5,5	6184042
<b>1928</b>	<b>Ton</b>	3307927	87,4	200002	5,3	276980	7,3	3784909
	<b>Hektar</b>	5255226	88,0	343000	5,7	370879	6,2	5969105
<b>1929</b>	<b>Ton</b>	5799593	89,3	318295	4,9	379287	5,8	6497175
	<b>Hektar</b>	5298831	86,0	393600	6,4	468085	7,6	6160516
<b>1930</b>	<b>Ton</b>	5285104	88,2	338208	5,6	370930	6,2	5994247
	<b>Hektar</b>	5479648	86,6	397500	6,3	451740	7,1	6328888
<b>1931</b>	<b>Ton</b>	6218468	86,8	362685	5,1	585558	8,2	7166711
	<b>Hektar</b>	4874977	88,1	321000	5,8	334751	6,1	5530728
<b>1932</b>	<b>Ton</b>	4125519	87,6	249851	5,3	333445	7,1	4708815
	<b>Hektar</b>	5262985	86,7	439925	7,2	367670	6,1	6070580
<b>1933</b>	<b>Ton</b>	5562990	88,1	288451	4,6	459918	7,3	6311359
	<b>Hektar</b>	5903528	87,1	476777	7,0	396639	5,9	6776944
<b>1934</b>	<b>Ton</b>	5563050	88,2	371240	5,9	373192	5,9	6307482

**Kaynak:** TÜİK, 1936

Cumhuriyet dönemi analiz edilen dönemdeki veriler yardımıyla tarımsal verimliliğe bakıldığında tahıl üretiminin hektar başına 600 kg ile 940 kg arasında değiştiği görülmektedir. İklim şartlarından tahıllara nispeten daha bağımsız olan bakliyat ürünlerinde ise tarımsal üretim alanları ile üretim miktarları arasında doğru yönlü bir ilişki görülmektedir. Bu ürünlerde verimlilik hektar başına yaklaşık 520 kg ile 780 kg arasında değişmektedir. Sınai ürünlerinde ise üretim verimliliği hektar başına 810 kg ile 940 kg arasında değişmektedir.

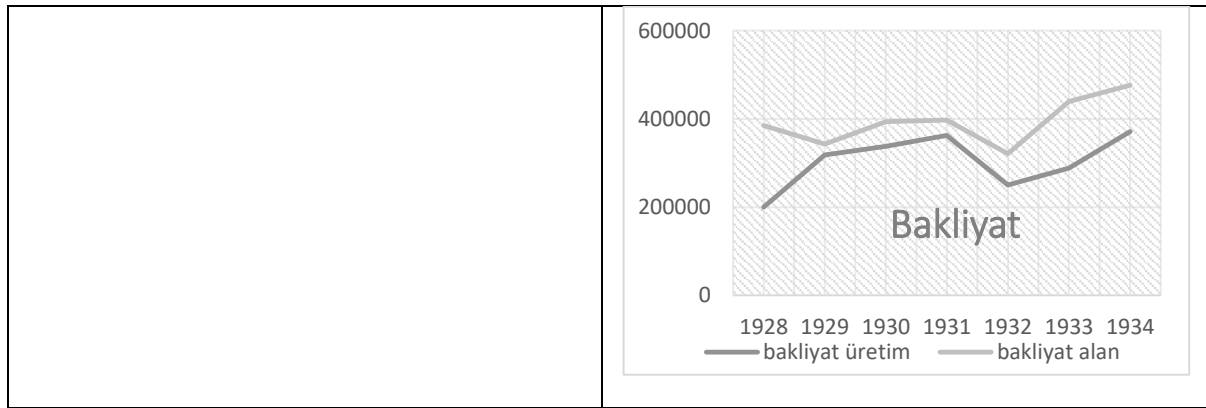
Bu dönemdeki hayvancılık alanındaki üretim miktarlarına baktığımızda, üretimin daha çok küçükbaş hayvancılığına yönelik olduğu görülmektedir. 1934 senesindeki veriler göz önüne alındığında bu dönemde 3 milyonun üzerinde hayvan kesilerek 80 milyon tonun üzerinde et üretimi

gerçekleşmiştir. Spesifik olarak, 27 milyon tonun üzerinde sığır eti, 30 milyon tonun üzerinde koyun ve kuzu eti üretimi yapılmıştır. Toplam et üretimi ve nüfus ilişkisine bakıldığında ülkede kişi başına yıllık yaklaşık 5 kg et üretimi gerçekleşmiştir<sup>2</sup>.

Cumhuriyet dönemi tarımsal nüfusa bakıldığında bu dönemde nüfusun büyük çoğunluğunun kırsal kesimlerde yaşadığı ve tarımla iştilig ettiği görülmektedir. 1927 yılında toplam 13.6 milyon nüfusun 10.3 milyonu (%75.7) kırsal alanlarda yaşarken, sadece 3.3 milyonu (%24.3) şehirlerde yaşamaktadır. 1950 yılına gelindiğinde ise nüfusun ülke içindeki dağılımı önemli ölçüde değişmemiş, toplam nüfus 21 milyona yaklaşırken yaklaşık 15 milyon (%74,96) kişi hala kırsal alanlarda yaşamaya devam etmiştir. Ülkemizdeki kırsal alanlarda yaşayan nüfusu 1980’li yıllara kadar ortalama her 5 senede yaklaşık %3 lük azalış göstermiş, 1980 sonrası hızlı bir ivmelenmeyle 2000 yıllara %35’lik bir kırsal nüfus ile girilmiştir. 2012 yılında bu oran %22’lere kadar gerilemiştir<sup>3</sup>.

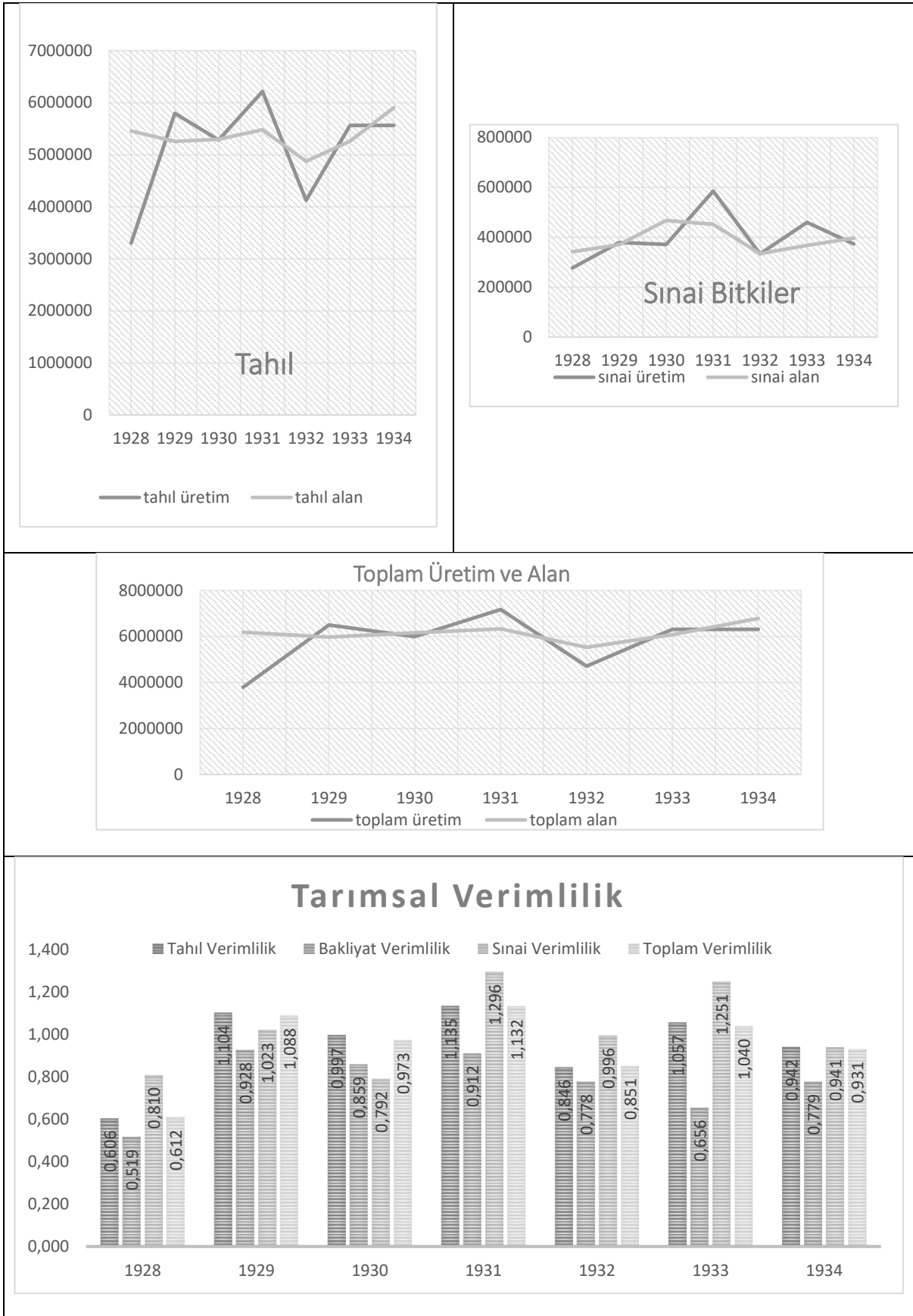
Cumhuriyet döneminde tarım sektörünün gelir ve istihdam yaratılması açısından ekonomideki rolü önemli derecelerde dir. 1920’lerin ortalarında tarım sektörünün ülkede yaratılan toplam gelir içindeki payı yaklaşık %48’ler civarında iken, istihdam yaratma açısından da bu oran %90’lara yaklaşmaktadır. Aynı yıllarda sanayi sektörünün gelir içindeki payı %10’lara bile ulaşmazken, çalışan her yüz kişiden sadece 3,5’i sanayi sektörü içinde istihdam edilmekteydi. Bu oranlar 1950’li yılların başında tarımın aleyhine olarak değişmiştir. 1950 yılında tarım sektörünün gelir yaratma oranı %42’lere düşerken sanayi sektörünün %15’lere yükselmiştir. Aynı şekilde, istihdam açısından da tarım sektörünün istihdamdaki payı %84’lere gerilerken sanayi sektörünün istihdamdaki payı %6,5’lara yükselmiştir (Bulutay, 1998). Ayrıca, 1927 yılı nüfus sayımı verilerine göre ülkedeki toplam 65 bin işletmenin %43’ü tarım sektörüne aittir.

Cumhuriyet dönemi dış ticaretine genel olarak bakıldığında 1920’li ve 30’lu yıllarda tarımın ürünlerinin ihracat içerisindeki payı %80 civarındayken, sanayi ürünlerinin ihracat içerisindeki payı %8’ler civarındaydı. İthal edilen ürünleri genellikle sanayi, tekstil ve inşaat ürünleri oluşturmakta iken ihraç ürünlerini tütün, pamuk, afyon, fındık gibi tarım ürünleri oluşturmaktaydı. Bu dönemde ülkenin on yıllarca süren büyük savaşlardan çıkmış olması yanında dünya ülkelerini olumsuz etkileyen 1929 büyük ekonomik buhranı da göz önünde bulundurularak değerlendirildiğinde ülkede ihracatın ve ithalatın milli gelire oranının gayet düşük seviyelerde olduğu görülmektedir (sırasıyla %11 ve %14) (Tokgöz, 2004).



<sup>2</sup> TÜİK verilerine göre 1934 yılı nüfus verileri olmadığı için 1935 yılı nüfus verileri ile 1934 yılı et üretim verileri karşılaştırılmıştır. Verilere göre 1935 yılı toplam ülke nüfusu 16,158,018 iken 1934 yılı et üretimi miktarı 80,193,810 olarak gerçekleşmiştir. İlgili verilere aşağıdaki linklerden ulaşılabilir. <https://data.tuik.gov.tr/Kategori/GetKategori?p=Nufus-ve-Demografi-109>, (erişim tarihi: 20.11.2023)

<sup>3</sup> 2013 yılında çıkan büyükşehirlerdeki köylerin mahalleye çevrilmesi yasası ile büyükşehir sınırları içerisindeki köyler kırsal alan içine dâhil edilmemekte ve dolayısıyla bu köyler hakkında istatistiksel olarak bilgi elde edilememektedir. Büyükşehirler dışındaki iller göz önüne alındığında kırsal nüfus oranı günümüzde %6’lar civarındadır.



Kaynak: TÜİK, 1936

Şekil 1: Tarımsal üretim miktarları (ton) ve alanları (hektar)

## 2000'Lİ YILLAR TARIM SEKTÖRÜ VE TARIMSAL POLİTİKALAR

Çalışmanın bu bölümünde cumhuriyetin ilk dönemlerinde tarım sektöründeki gelişmeler ile bir kıyaslama oluşturması açısından günümüzde uygulanan tarımsal politikalara ve tarım alanları, tarımsal üretim ve gelir gibi genel tarımsal göstergelere değinilecektir. 2000’li yıllarda ülkede uygulanan tarımsal politikalara baktığımızda genel olarak bu politikaları Tarımsal Destekler, Tarımda Verimlilik, Gıda Güvenliği, Tarımsal Gelir ve Çevresel Tarım olmak üzere beş ana başlık altında toplayabiliriz. Burada bahsedilen politikalar dışında da ülkede spesifik mikro düzeydeki bölgelere uygulanan çeşitli politikalar da mevcuttur fakat burada değinilmeyecektir.

Türkiye genelinde uygulanan tarım politikaları içinde öne çıkan ilk yöntem Tarımsal Desteklerdir. Türkiye’de tarımsal desteklemeler, çiftçilerin gelirini artırmak, tarım sektörünü desteklemek ve gıda güvenliğini sağlamak amacıyla çeşitli programlar ve politikalar aracılığıyla uygulanmaktadır. Bu desteklemeler genellikle devlet tarafından çeşitli teşvik ve mali destekler şeklinde sağlanmaktadır. Ülkede uygulanan tarımsal desteklemeler çok çeşitli yöntemlerle çiftçilere sağlanmaktadır. Bunun ilk ve en yaygın tarım destekleme projeleridir. Türkiye, tarım sektörünü desteklemek amacıyla çeşitli projeleri uygulamaktadır. Bu projeler arasında modern tarım tekniklerinin benimsenmesini teşvik etmek, sulama altyapısını güçlendirmek ve tarımsal üretimi artırmak gibi hedefler bulunmaktadır. Bir başka tarımsal destek çeşidi fiyat desteğidir. Devlet, çiftçilere belirli bir gelir sağlama amacıyla belirli tarım ürünlerinin fiyatlarını belirli bir seviyenin altına düşmemesi için fiyat desteği sağlamaktadır. Tarım kredi kooperatifleri ile de tarım üreticisi ülkede desteklenmektedir Çiftçilere uygun faizli krediler sağlayan tarım kredi kooperatifleri, tarımsal üretimi desteklemek ve çiftçilere finansal destek sunmak amacıyla faaliyet göstermektedir. Bir başka yaygın tarımsal destek çeşidi ise doğrudan gelir desteğidir. Doğrudan gelir desteği, belirli tarım ürünleri ve belirli alanlarda faaliyet gösteren çiftçilere sağlanır. Bu destekler genellikle belirli bir ürün veya bölge üzerine odaklanır ve çiftçilerin belirli şartları yerine getirmelerini içerir. Örneğin, belirli bir tarım yöntemini benimsemek, belirli bir ürünü yetiştirmek veya belirli bir toprak alanına sahip olmak gibi şartlar aranabilir. Bu desteklemeler genellikle Avrupa Birliği'nin ortak tarım politikasına paralel olarak yapılmaktadır. Bunların yanı sıra devlet bitkisel üretim desteklemelerinde de bulunmaktadır. Bu desteklemeler, özellikle tahıl, baklagiller, yağlı tohumlar gibi bitkisel üretim alanlarını kapsar ve çiftçilere tohum, gübre, ilaç gibi girdi destekleri sağlar. Hayvancılık desteklemeleri ile de devlet hayvan üreticilerine süt, et ve diğer hayvansal ürünlerin üretimini teşvik etmek amacıyla çeşitli desteklemeler uygulamaktadır. Bu desteklemeler, hayvan başına ödemeler, yem desteği gibi çeşitli alanlarda gerçekleşebilir. Son olarak, devlet organik tarım desteği ile organik tarımın teşvik edilmesi amacıyla çeşitli desteklemelerde bulunmaktadır. Organik tarım yapan çiftçilere sertifikasyon süreçlerinde ve üretim aşamalarında destek sağlamaktadır.

Türkiye’de uygulanan tarım politikaları yöntemlerinden ikincisi Tarımda Verimliliği Artırma çabalarıdır. Şöyle ki, modern tarım tekniklerinin kullanımını teşvik etmek, sulama sistemlerini geliştirmek ve tarım arazilerinin etkili kullanımını sağlamak amacıyla devlet çeşitli projeler uygulamaktadır. Tarımda verimliliği artırma çabaları, modern tarım uygulamalarını benimsemek, teknolojiyi kullanmak, sürdürülebilir tarım yöntemlerine odaklanmak ve çiftçilere eğitim ve destek sağlamak gibi stratejileri içermektedir. Verimliliği artırmak, daha fazla ürün elde etmek, kaynakları daha etkin kullanmak ve tarım sektörünü daha sürdürülebilir hale getirmek anlamına gelir. Verimliliği artırma çabaları içerisinde en yaygın olanı tarımda modern tarım tekniklerinin kullanımınıdır. Traktörler, biçerdöverler, sulama sistemleri gibi modern tarım ekipmanları ve teknolojileri, tarım verimliliğini artırmak için kullanılır. Bu ekipmanlar, iş gücünü azaltabilir ve işlemleri daha hızlı gerçekleştirebilir. Bu geleneksel ekipmanlara ek olarak, sensörler, uydu görüntüleme, büyük veri analizi gibi dijital tarım teknolojileri, tarım süreçlerini izlemek ve optimize etmek için kullanılmakta ve bu teknolojiler, tarım verimliliğini artırmak ve doğal kaynakları daha etkin kullanmak için giderek daha önemli hale gelmektedir. Gübre ve ilaç kullanımı da tarımsal verimlilik açısından önem verilen bir diğer husus olarak karşımıza çıkmaktadır. Doğru oranda gübre kullanımı, toprak besin içeriğini artırmakta, verimi yükseltmekte ve aynı zamanda zararlı organizmalarla mücadelede kullanılan güvenli tarım ilaçları da ürün kayıplarını önlemektedir. İleri sulama sistemleri de tarımda verimlilik açısından önem arz etmektedir. Su kaynaklarını daha etkin kullanmak için damla sulama,



yağmurlama gibi gelişmiş sulama sistemleri kullanılmakta ve suyun daha doğru bir şekilde dağıtılması sağlanmakta ve su tasarrufunu teşvik etmektedir. Tarımsal üretimde genetik gelişmeler ve hibrit tohumların kullanılması da verimliliği artırma çabaları arasında değerlendirilebilir. Tarım araştırmaları sonucu elde edilen hibrit tohumlar ve genetik olarak modifiye edilmiş bitkiler, daha dayanıklı ve verimli ürünler elde etmeyi amaçlamaktadır. Bunların yanında tarım eğitimi ve danışmanlık hizmetleri de tarımsal verimlilik için kaçınılmazdır. Çiftçilere modern tarım teknikleri, gübreleme stratejileri, hastalık ve zararlılarla mücadele yöntemleri gibi konularda eğitim verilmesi, üreticilerin bilgi düzeyini artırarak verimliliği artırmaktadır. Son olarak, sürdürülebilir tarım uygulamaları da tarımda verimlilik için uygulanan önemli politikalar arasında yer almaktadır. Toprağın uzun vadeli sağlığını ve verimliliğini sürdürmek amacıyla uygulanan organik tarım, agro-ekolojik tarım gibi sürdürülebilir tarım yöntemleri de verimliliği artırmayı hedeflemektedir. Bütün bu çabalar, tarım sektöründe daha verimli, sürdürülebilir ve rekabetçi bir yapı oluşturmayı amaçlamakta ancak, her bölgenin iklimi, toprak yapısı ve tarım pratiği farklı olduğundan, bu çabaların uygulanmasında bölgesel ve yerel ihtiyaçlar göz önünde bulundurulmalıdır.

Tarımsal politikalardan üçüncüsünü Gıda Güvenliği Politikaları oluşturmaktadır. Tarım politikaları genellikle ülkenin gıda güvenliğini sağlamaya yöneliktir ve bunun için stratejik ürünlerin üretimi ve stoklanması gibi önlemler alınmaktadır. Gıda güvenliği, gıdaların güvenli bir şekilde üretilmesi, işlenmesi, taşınması ve tüketilmesi süreçlerinin sağlanması anlamına gelir. Türkiye'de, gıda güvenliği politikaları, çeşitli düzenlemeler, denetimler ve destek mekanizmalarını içerir. Bunlardan ilkinin üretim ve işleme standartları oluşturmaktadır. Türkiye, gıda üretiminde ve işlemede belirli standartları benimseyerek güvenli gıda üretimini sağlamaya çalışmaktadır. Bu standartlar, çeşitli tarım ürünlerinin yetiştirilmesinden başlayarak, işleme tesislerinde ürünlerin işlenmesine kadar uzanan bir dizi aşamayı kapsar. Bir başka politika, tarım ilaçları ve gübre kullanımı denetimidir. Bu politika çerçevesinde çiftçilere belirli ürünler için uygun dozlarda tarım ilaçları kullanma konusunda rehberlik edilmekte ve tarım ilaçları ve gübrelerin güvenli ve etkili bir şekilde kullanılmasını sağlamak amacıyla denetim mekanizmaları oluşturulmaktadır. Su ve toprak kalitesi denetimi de gıda güvenliği açısından uygulanan politikalar arasında yer alır. Tarım ürünlerinin yetiştirildiği su ve toprak kalitesi, gıda güvenliği açısından kritik öneme sahiptir. Bu nedenle, ülkede su ve toprak kalitesi düzenli olarak denetlenmektedir. Gıda güvenliği açısından uygulanan bir diğer politika ise hayvan sağlığı ve veteriner hizmetlerinden oluşmaktadır. Gıda güvenliği sadece bitkisel ürünlerle sınırlı değildir, aynı zamanda hayvan sağlığı da önemlidir. Türkiye'de veteriner hizmetleri ve hayvan sağlığı denetimi, et ve süt ürünlerinin güvenliği için önemli bir rol oynamaktadır. Bu politika altında Türkiye gıda güvenliği sorunlarının daha hızlı ve etkili bir şekilde çözülmesine yardımcı olmak için gıda ürünlerinin üretiminden tüketimine kadar olan süreçte izlenebilirlik sistemini oluşturmuştur. Bunlara ek olarak aynı amaç altında ülkede Gıda Denetim ve Kontrol Genel Müdürlüğü kurulmuştur. Türkiye'de Gıda, Tarım ve Hayvancılık Bakanlığı'na bağlı olarak faaliyet gösteren Gıda Denetim ve Kontrol Genel Müdürlüğü, gıda güvenliği politikalarını yönetmektedir. Bu genel müdürlük, çeşitli denetim ve kontrol faaliyetlerini yürüterek gıda güvenliğini sağlamaya odaklanmıştır. Son olarak, tarımda gıda güvenliği politikası çerçevesinde Risk Analizi ve Erken Uyarı Sistemi geliştirilmiştir. Gıda güvenliği risklerini değerlendirmek ve izlemek amacıyla risk analizi ve erken uyarı sistemleri kullanılmaktadır. Bu sistemler, potansiyel tehlikeleri belirleyerek önleyici tedbirler alınmasına yardımcı olur. Türkiye, ulusal ve uluslararası standartlara uygun olarak gıda güvenliği politikalarını sürekli olarak güncellemekte ve geliştirmektedir. Bu çabalar, sağlıklı ve güvenli gıda tedarikini sağlamak, halk sağlığını korumak ve tarım sektörünü sürdürülebilir bir şekilde yönetmek amacıyla yapılmaktadır.

Türkiye'de uygulanan ana tarım politikalarından dördüncüsünü Çiftçi Gelirini Artırmaya Yönelik Çabalar oluşturmaktadır. Devlet tarafından çiftçilerin adil gelir elde etmelerini sağlamak için pazarlama kooperatifleri ve fiyat destekleme mekanizmaları gibi çeşitli önlemler alınmaktadır. Türkiye'de çiftçi gelirini artırma çabaları, genellikle ekonomik ve sosyal değişkenlere göre revize edilir. Bu politikaların etkinliğini değerlendirmek ve iyileştirmek için devlet, çeşitli kuruluşlar ve sivil toplum kuruluşları işbirliği içinde çalışmaktadır. Tarım sektöründe faaliyetteki üreticilerin gelir

seviyelerini artırmak ana amacıyla uygulanan ilk politika fiyat desteklemeleridir. Devlet, belirli tarım ürünlerinde çiftçilere fiyat garantisi sağlayarak, ürünlerini belirli bir fiyat üzerinden satabilmelerini temin etmekte ve dolayısıyla çiftçilere gelirlerini koruma ve planlama olanağı tanımaktadır. Bunun yanı sıra gübre ve tohum desteği gibi uygulamalarla çiftçilere uygun fiyatlı gübre ve tohum temini ile üretim maliyetlerini azaltabilir ve verimliliği artırabilir ve çiftçilere daha rekabetçi olma fırsatı sunabilmektedir. Aynı zamanda tarım kredi kooperatifleri vasıtasıyla çiftçilere uygun faizli kredi imkânları sunarak maliyetleri azaltmaya ve üretimlerini finanse etmelerine yardımcı olmakta ve çiftçilerin daha geniş çaplı tarım projelerine katılmalarını sağlamaktadır. Yukarıda bahsedildiği üzere Türkiye, Avrupa Birliği'ne benzer şekilde tarımda doğrudan gelir desteği politikalarını benimsemiştir. Bu kapsamda çiftçilere belirli şartları yerine getirmeleri karşılığında doğrudan ödemeler yapılarak gelir güvencesi sağlanmaktadır. Bütün bunlara ek olarak, toprak reformları ve kadastro çalışmaları ile özellikle küçük ve orta ölçekli çiftçilere toprak sahibi olma imkânı tanıyarak gelir düzeylerini artırmayı hedeflemektedir. Kadastro çalışmaları ile toprak mülkiyeti konusundaki belirsizlikleri gidermeyi amaçlamaktadır. Tarımda üreticilerin gelirini artırmak için aynı zamanda pazarlama ve ticaret destekleri de verilmektedir. Çiftçilere ürünlerini daha iyi pazarlamaları ve ticaretle daha etkin olmaları için ilgili kurumlar aracılığıyla destek sağlanmaktadır. Pazarlama kooperatifleri ve tarım ürünleri borsaları gibi yapılar aracılığıyla çiftçilere pazarlama imkânları da sunulmaktadır. Son olarak, ülke tarımında faaliyet gösteren üreticilerin gelirlerini artırmak ve süreklilik sağlamak için devlet tarafından üreticilere tarım sigortaları yapılmakta ve eğitim ve danışmanlık hizmetleri verilmektedir. Tarım sektörünü doğal afetler ve diğer risklere karşı korumak amacıyla tarım sigortaları teşvik edilmekte ve çiftçilere ürün kayıplarına karşı mali güvence sağlanmaktadır. Ayrıca, çiftçilere modern tarım teknikleri, su yönetimi, iklim değişikliği uyum stratejileri gibi konularda eğitim ve danışmanlık hizmetleri sunularak, üretim verimliliğini ve dolayısıyla gelir düzeylerini artırmalarına destek olunmaktadır.

Çevre Dostu Tarım Politikaları Türkiye'de uygulanan beşinci ana tarım politikası başlığı altında değerlendirilebilir. Türkiye'de çevre dostu tarım politikaları, çevresel sürdürülebilirlik ve doğal kaynakların etkin kullanımı üzerine odaklanan bir dizi stratejiyi içermektedir. Bu politikalar, tarımın çevresel etkilerini azaltmayı, toprak ve su kaynaklarını korumayı, biyoçeşitliliği desteklemeyi ve çiftçilere daha sürdürülebilir tarım uygulamalarına geçiş için teşvik sağlamayı amaçlamaktadır. Bu amaçla uygulanan en önemli politika organik tarımın teşvik edilmesi amacıyla çeşitli desteklerin verilmesidir. Organik tarımın yaygınlaştırılması için ülkede çiftçilere mali destek, eğitim ve sertifikasyon süreçlerinde kolaylıklar sağlanmaktadır. Organik tarım yapan çiftçilere, üretim maliyetlerini karşılamak ve organik sertifikasyon sürecini geçmek için gerekli şartları yerine getirebilmeleri için destek ödemeleri yapılmaktadır. Ayrıca, çiftçilere organik tarım yapmaları için organik tarımın maliyetini karşılamak, organik tarımın yaygınlaşmasını teşvik etmek ve çiftçilerin organik üretim geçiş sürecini desteklemek amacıyla düşük faizli kredi imkânları sunulmaktadır. Çevre dostu tarım alanında uygulanan bir başka politika ise çevreye duyarlı tarım uygulamalarıdır. Türkiye, çiftçilere çevre dostu tarım uygulamalarını benimsemeleri için su yönetimi, erozyon kontrolü, doğal kaynakların sürdürülebilir kullanımı gibi konularda çiftçilere eğitim ve destek sağlamakta ve teşvikler sunmaktadır. Entegre zararlı yönetimi çevre dostu tarım amacıyla uygulanan bir başka politikayı oluşturmaktadır. Bu amaçla ülkede Zararlı organizmalarla mücadelede kimyasal kullanımını en aza indirmeyi amaçlayan entegre zararlı yönetimi politikaları uygulanmakta, biyolojik mücadele yöntemleri ve doğal düşmanların kullanımı teşvik edilmektedir. Tarımsal faaliyetlerde su kullanımı ve sulama politikaları çevre dostu tarımsal politikalar arasında yer almaktadır. Bu amaçla ülke tarımında su kaynaklarının etkin ve sürdürülebilir kullanımını sağlamak amacıyla sulama politikaları geliştirilmekte ve su tasarruflu sulama sistemleri ve su kaynaklarının korunmasına yönelik tedbirler teşvik edilmektedir. Biyoçeşitlilik koruma projeleri de çevre dostu tarımsal politika olarak değerlendirilmektedir. Ülkedeki tarım alanlarında biyoçeşitliliği koruma projeleri desteklenerek çeşitli bitki ve hayvan türlerinin korunması amaçlanmakta ve agro-ekosistem çeşitliliğini artırmaya yönelik çalışmalara önem verilmektedir. Türkiye tarımında çevre dostu politikalar arasında enerji verimliliği ve yenilenebilir enerji kullanımı da yerini almaktadır. Çiftçilere enerji verimliliği önlemleri almaları ve yenilenebilir enerji kaynaklarını kullanmaları konusunda

teşvikler sunulmakta ve böylece çiftçilerin enerji maliyetlerini düşürmek ve çevresel etkileri azaltmak amaçlanmaktadır. Son olarak, çevre dostu tarım politikaları içerisinde toprak koruma ve verimlilik politikaları yerini almaktadır. Toprak erozyonunu önlemek, toprak verimliliğini artırmak ve kimyasal gübre kullanımını azaltmak amacıyla çeşitli toprak koruma politikaları ve projeleri uygulanmaktadır. Türkiye, özellikle erozyonla mücadele konusunda ağaçlandırma, mera rehabilite projeleri gibi çeşitli projeler ve programlar uygulayarak toprak kaybını önlenmeye çalışır. Erozyonun etkilerini değerlendirmek ve önlemler almak amacıyla toprak erozyonu izleme sistemleri ve haritaları oluşturulmakta, özellikle eğimli arazilerde teraslama, taş duvarlar, rüzgâr kırıcı ormanlar gibi kültürel mücadele uygulamaları sürdürülmektedir. Toprak verimliliği amacıyla, Türkiye'de çiftçilere toprak analizi yaptırılmaları ve toprak yönetimi konusunda bilgi edinmeleri teşvik edilmektedir. Ayrıca, toprak verimliliğini artırmak amacıyla organik madde miktarını artırmaya yönelik gübreleme stratejileri, münavebe sistemleri ve kapsamlı toprak işleme teknikleri gibi uygulamalar yapılmaktadır. Türkiye, çevre dostu tarım politikalarını benimseyerek tarım sektörünü daha sürdürülebilir hale getirmeye çalışmaktadır. Ancak, bu politikaların etkili bir şekilde uygulanabilmesi için çiftçilere yönelik eğitim, destek mekanizmaları ve izleme mekanizmalarının güçlendirilmesi önemlidir. Bu çerçevede, hem çevresel sürdürülebilirliği artırmak hem de çiftçilerin gelirini artırmak amacıyla çeşitli projeler ve politika önlemleri devam etmektedir.

**Tablo 3: Tarla Bitkileri Alan (milyon hektar) ve Üretim (milyon ton), 2000-2022<sup>4</sup>**

Yıllar	Tahıl Alan		Tahıl Üretim		Bakliyat Alan		Bakliyat Üretim		Sınai Alan		Sınai Üretim		Toplam Alan		Toplam Üretim	
		%		%		%		%		%		%		%		%
2000	13,96	0,83	32,25	0,53	1,32	0,08	1,18	0,02	1,46	0,09	27,39	0,45	16,74	60,82		
2001	13,91	0,83	29,57	0,57	1,32	0,08	1,33	0,03	1,45	0,09	20,83	0,40	16,68	51,72		
2002	13,79	0,83	30,83	0,54	1,36	0,08	1,51	0,03	1,49	0,09	24,88	0,43	16,64	57,22		
2003	13,41	0,84	30,81	0,58	1,26	0,08	1,44	0,03	1,39	0,09	20,76	0,39	16,06	53,00		
2004	13,83	0,85	34,15	0,60	1,23	0,07	1,45	0,03	1,30	0,08	21,42	0,38	16,36	57,02		
2005	13,89	0,85	36,47	0,61	1,18	0,07	1,43	0,02	1,19	0,07	22,33	0,37	16,26	60,23		
2006	13,04	0,85	34,64	0,60	1,12	0,07	1,43	0,02	1,23	0,08	21,71	0,38	15,39	57,79		
2007	12,40	0,85	29,26	0,58	1,06	0,07	1,26	0,03	1,11	0,08	19,49	0,39	14,57	50,01		
2008	11,99	0,85	29,29	0,56	0,97	0,07	0,86	0,02	1,09	0,08	22,51	0,43	14,05	52,65		
2009	12,07	0,87	33,58	0,57	0,80	0,06	1,10	0,02	1,04	0,07	24,32	0,41	13,90	59,00		
2010	12,10	0,86	32,77	0,55	0,82	0,06	1,24	0,02	1,11	0,08	25,34	0,43	14,03	59,35		
2011	11,90	0,86	35,20	0,58	0,78	0,06	1,13	0,02	1,14	0,08	24,01	0,40	13,82	60,34		
2012	11,29	0,86	33,38	0,59	0,77	0,06	1,19	0,02	1,07	0,08	22,44	0,39	13,14	57,00		
2013	11,54	0,86	37,49	0,60	0,81	0,06	1,15	0,02	1,00	0,07	23,35	0,38	13,34	61,98		
2014	11,73	0,87	32,71	0,57	0,74	0,06	1,04	0,02	1,01	0,07	23,68	0,41	13,48	57,43		
2015	11,71	0,87	38,64	0,61	0,69	0,05	1,08	0,02	1,02	0,08	23,55	0,37	13,42	63,26		
2016	11,47	0,87	35,28	0,55	0,72	0,05	1,08	0,02	1,01	0,08	27,37	0,43	13,20	63,73		
2017	11,11	0,85	36,13	0,54	0,79	0,06	1,16	0,02	1,11	0,09	29,16	0,44	13,01	66,46		
2018	10,90	0,85	34,41	0,57	0,89	0,07	1,23	0,02	1,08	0,08	25,06	0,41	12,87	60,69		
2019	10,77	0,84	34,40	0,56	0,90	0,07	1,23	0,02	1,10	0,09	26,20	0,42	12,77	61,83		
2020	11,14	0,86	37,19	0,53	0,87	0,07	1,30	0,02	1,00	0,08	31,32	0,45	13,01	69,80		
2021	11,14	0,85	31,87	0,54	0,91	0,07	1,06	0,02	1,04	0,08	26,37	0,44	13,09	59,30		
2022	11,20	0,85	38,67	0,59	0,91	0,07	1,31	0,02	1,08	0,08	25,50	0,39	13,18	65,48		

**Kaynak:** TÜİK, Bitkisel Üretim İstatistikleri

<sup>4</sup> Tahıl ürünlerini buğday, arpa, mısır, çeltik, çavdar, yulaf, kaplıca, darı, kuşyemi mahlût, tritikale, sorgum ve karabuğday oluşturmaktadır. Bakliyat ürünleri bakla, bezelye, nohut, fasulye, mercimek, börülce, burçak, buy ve mürdümük bitkilerini kapsamaktadır.

Türkiye’de 2000-2022 yılları arası tarım sektöründeki değişimleri gösteren genel tarımsal göstergeler aşağıda Tablo 3, Tablo 4, Tablo 5 ve Tablo 6’da rapor edilmiştir. Tablo 3’e göre bu dönemde ülke genelinde tarla bitkileri üretim alanı yaklaşık 17 milyon hektardan 13 milyon hektara gerilemiş, fakat toplam tarla ürünlerinin üretim miktarı yaklaşık 61 milyon tondan 65 milyon tona yükselmiştir. Tahıl üretim alanları bu dönemde yaklaşık 14 milyon hektardan 11 milyon hektara gerilemiştir. Buna rağmen tahılın toplam tarla bitkileri içerisindeki payı %83’ten %86’ya yükselmiş ve aynı zamanda tahıl üretimi 32,2 milyon tondan 38,7 milyon tona artarak, cumhuriyetin ilk dönemlerinde olduğu gibi, ülkede en çok ekim ve üretimi yapılan tarım ürünü olmayı sürdürmüştür. Tahıl ürünü verimliliği (birim alandan alınan tahıl üretimine) bu dönemde önemli ölçüde artmıştır. 2000 yılında hektardan 2,3 ton tahıl ürünü alınırken 2022 yılında bu miktar 3,3 tona yükselmiştir. Tabloya göre incelenen dönemde Bakliyat üretim ve alanlarında da tahıl ürünlerine benzer gelişmeler görülmektedir. Bakliyat ürünlerindeki verimlilik ise bu dönemde hektar başına 900kg’dan 1500 kg’a yükselmiştir. Ancak, sınai bitkileri üretim alanları bu dönemde azalırken üretim miktarları da azalış göstermektedir. Sınai ürünlerindeki verimlilik ise hektar başına yaklaşık 19 tondan 24 tona yükselmiştir<sup>5</sup>.

Tablo 4 tarla bitkilerine ek olarak ülkedeki tarımsal faaliyetler amacıyla işlenen diğer tarımsal alanları<sup>6</sup>, buraları işlemek için gerekli tarımsal alet ve ekipmanları ve buradan elde edilen üretim miktarını göstermektedir. Tablo 4 ayrıca 2000’li yıllarda hayvancılığa yönelik gelişmeler hakkında da bilgiler sunmaktadır. Buna göre, 2000’li yıllarda ülke genelinde işlenen tarım alanlarında yaklaşık %10 civarında bir gerileme söz konusudur. Ancak bu alanlardan elde edilen toplam üretim miktarı yaklaşık %107 civarı artış göstermiştir. Dolayısıyla bu dönemde toplam işlenen tarım alanlarında elde edilen verim hektar başına 2,5 tondan 5,8 tona artarak %103 oranında artış göstermiştir. Verimlilikteki bu artışın temel nedenlerinden birisi Tablo 4’ün dördüncü sütununda gösterilen yüksek teknolojiye sahip traktör, ekim, hasat, gübreleme, ilaçlama ve sulama makineleri gibi tarım aletleri miktarındaki %40’ın üzerindeki artıştır. Verimlilikte ve tarım aletlerindeki değişim oranları birlikte incelendiğinde, tarım aletlerindeki %1’lik artışın tarımsal verimlilikteki yaklaşık %2,5’luk artışla istatistiksel olarak ilişkili olduğu söylenebilir.

Tablo 4’e göre bu dönemde kesilen hayvan sayısı ve bunlardan elde edilen et miktarı da ciddi miktarda artış göstermiştir. Buna göre, bu dönemde kesilen hayvan sayısı %170 civarında artarken elde edilen et miktarı %180 civarında artmıştır. Bu dönemde kesilen hayvan başına elde edilen et miktarı 42 kg’dan 66 kg’a yükselerek %57 artış göstermiştir. Nüfusa oranla et üretim değerlerine bakıldığında 2000’li yılların başında kişi başına düşen et üretimi 11,4 kg iken, dönem sonunda bu miktar 26 kg civarına yükselmiştir (%128). Benzer değişim süt üretiminde de gerçekleşerek üretim 2000 yılında yaklaşık 10 milyon tondan 2022 yılında 21,5 tona çıkarak %115 oranında artış göstermiştir.

**Tablo 4: Bazı Tarımsal göstergeler, 2000-2022<sup>7</sup>**

<sup>5</sup> Sınai ürünleri pamuk, pancar, patates, keten, kenevir, susam, haşhaş, soğan ve sarımsak ürünlerinden oluşmaktadır. Özellikle pancar, patates, soğan gibi tahıl ve bakliyata kıyasla ağırlığı daha fazla olan ürünler sınai ürünlerinde hektardan alınan kg bazındaki verimin daha yüksek çıkmasını normalleştirmektedir. 2000-2022 arasında, pancar ürününün toplam sınai ürünleri üretimi içindeki payı %70-%75 civarındadır.

<sup>6</sup> Toplam işlenen alan, tarla bitkilerini, nadas alanlarını, sebze üretim alanlarını, zeytin ve bağ gibi meyve ürünlerini içeren uzun ömürlü bitkilerin üretim alanlarını kapsamaktadır.

<sup>7</sup> İşlenen tarım alanları, tarla veya bahçe olarak işlenen tarım alanlarını, nadasa bırakılan alanları, bağ, zeytin ve diğer uzun ömürlü bitkilerin alanlarını kapsamaktadır. Toplam üretim de bu alanlardan elde edilen ürünlerin toplam ağırlıklarını göstermektedir. Tarım aletleri sektöründe kullanılan tüm tarımsal alet ve makineleri kapsamaktadır. Kesilen hayvan miktarını büyükbaş ve küçükbaş olarak kesilen çoğunluğunu sığır, dana, koyun ve keçi hayvanları oluşturmaktadır.

Yıllar	İşlenen Tarım Alanları (Hektar)	Toplam Üretim (Ton)	Tarım Aletleri (Adet)	Kesilen Hayvan (Adet)	Üretilen Et (Ton)	Üretilen Süt (Ton)
2000	26,38M	66,48M	.	.	.	9,79M
2001	26,35M	57,44M	.	18,46M	0,78M	9,50M
2002	26,58M	63,75M	.	17,56M	0,78M	8,41M
2003	26,03M	59,88M	8,64M	16,66M	0,76M	10,61M
2004	26,59M	70,48M	8,76M	16,19M	0,74M	10,68M
2005	26,61M	75,46M	8,84M	16,12M	0,74M	11,11M
2006	25,88M	77,18M	9,00M	16,10M	0,75M	11,95M
2007	24,89M	70,29M	9,14M	16,28M	0,80M	12,33M
2008	24,51M	74,38M	9,31M	16,35M	0,83M	12,24M
2009	24,29M	80,37M	9,34M	15,81M	0,85M	12,54M
2010	24,39M	90,58M	9,56M	14,89M	0,88M	13,54M
2011	23,61M	93,29M	9,73M	16,24M	0,97M	15,06M
2012	23,78M	92,92M	9,97M	17,04M	1,07M	17,40M
2013	23,81M	102,41M	10,12M	17,95M	1,10M	18,22M
2014	23,94M	99,44M	10,28M	19,22M	1,12M	18,63M
2015	23,93M	106,90M	10,42M	20,64M	1,19M	18,65M
2016	23,71M	107,86M	10,57M	21,65M	1,30M	18,49M
2017	23,35M	117,93M	10,82M	21,96M	1,44M	20,70M
2018	23,18M	115,05M	11,02M	23,40M	1,66M	22,12M
2019	23,10M	119,17M	11,19M	23,95M	1,74M	22,96M
2020	23,15M	131,93M	11,49M	25,35M	1,79M	23,50M
2021	23,47M	121,90M	11,87M	27,22M	1,95M	23,20M
2022	23,86M	137,42M	12,19M	33,22M	2,19M	21,56M

**Kaynak:** TÜİK, Bölgesel İstatistikler

Tablo 5 Türkiye’de 2000’li yıllarda tarımsal faaliyetler sonucu ortaya çıkan tarım sektörü Gayri Safi Yurtiçi Hasılasını (GSYH) ve kıyaslanması amacıyla ülkedeki toplam GSYH ve sanayi sektörüne ait GSYH’yi rapor etmektedir. Buna ek olarak, tarım sektöründe yaratılan gelir ile ilişkilendirmek üzere sektöre yönelik verilen finansal desteklemeler de tabloda yer almaktadır. Tabloya göre, incelenen dönemde tarımsal GSYH 18 kat artarak 54 milyar TL’den 972 milyar TL’ye yükselmiştir. Fakat tarımın ülkede toplam gelir içinde gelir yaratma oranı %9’lardan % 6’lara gerilemiştir. Diğer bir deyişle, bu dönemde tarım sektöründe bir yıl içinde üretilen mal ve hizmetlerin parasal değeri ülke içinde toplam üretilen mal ve hizmetlerin parasal değerinin sadece % 6 ile %9’unu oluşturmaktadır. Aynı dönemde sanayi sektörünün gelir yaratma oranı 32 kat, tüm sektörlerin toplamını ifade eden toplam GSYH ise 25 kat artmıştır. Görüldüğü gibi sanayi sektörüne ve toplama kıyasla tarım sektörünün 2000’li yıllarda gelir yaratma oranı oldukça geride kalmış ve oransal olarak da gerilemiştir. Tarım sektöründe faaliyette bulunan üreticilere yönelik verilen alan bazlı desteklemeler, fark ödeme desteklemeleri ve hayvancılık faaliyetlerine yönelik verilen desteklemeleri içeren toplam tarımsal desteklemelerde nominal olarak ciddi miktarlarda artış göstermiştir. 2002 yılında sektöre verilen destekleme miktarı 22 milyon TL iken, 2020 yılında bu miktar yaklaşık 11 kat artarak 236 milyon TL’ye yükselmiştir. Tarımsal ve toplam GSYH ile kıyaslandığında 2004 yılında tarıma verilen destekler tarımsal GSYH’nin binde 6’sını, toplam GSYH’nin ise sadece on binde 6’sını oluşturmaktadır. 2020 yılında ise tarımsal desteklerin tarımsal GSYH’deki payı binde 7’ye yükselirken desteklerin toplam GSYH içindeki oranı on binde 4,6’ya gerilemiştir. Tüm bu istatistikler tarımsal desteklemelerin ülke genelinde ve tarım sektöründe yaratılan parasal değer içinde yok denecek kadar az yer kapladığını göstermektedir.

Tablo 5: Tarımsal Gelir ve Tarımsal Desteklemeler

Yıllar	Tarımsal GSYH (Milyar TL)	%	Sanayi GSYH (Milyar TL)	%	GSYH (Milyar TL)	Toplam Destek (Milyon TL)
2000	.	.	.	.	.	.
2001	.	.	.	.	.	.
2002	.	.	.	.	.	₺22,54
2003	.	.	.	.	.	₺41,91
2004	₺54,37	%9,327	₺146,34	%25,107	₺582,85	₺36,67
2005	₺62,35	%9,165	₺171,68	%25,237	₺680,28	₺45,66
2006	₺64,42	%8,095	₺207,17	%26,034	₺795,76	₺58,00
2007	₺66,20	%7,457	₺234,13	%26,374	₺887,71	₺66,67
2008	₺74,45	%7,425	₺262,20	%26,148	₺1.002,76	₺62,29
2009	₺81,23	%8,072	₺241,77	%24,024	₺1.006,37	₺50,84
2010	₺104,70	%8,967	₺285,96	%24,490	₺1.167,66	₺65,13
2011	₺114,84	%8,174	₺377,05	%26,838	₺1.404,93	₺84,46
2012	₺121,69	%7,695	₺421,45	%26,649	₺1.581,48	₺90,36
2013	₺121,73	%6,676	₺504,72	%27,680	₺1.823,43	₺101,90
2014	₺134,74	%6,557	₺577,77	%28,117	₺2.054,90	₺104,60
2015	₺161,47	%6,868	₺654,37	%27,834	₺2.350,94	₺112,90
2016	₺161,33	%6,142	₺737,62	%28,083	₺2.626,56	₺128,40
2017	₺189,23	%6,039	₺912,90	%29,132	₺3.133,70	₺145,30
2018	₺217,83	%5,792	₺1.107,23	%29,439	₺3.761,17	₺158,70
2019	₺276,42	%6,402	₺1.180,13	%27,332	₺4.317,81	₺187,60
2020	₺336,74	%6,670	₺1.414,90	%28,026	₺5.048,57	₺236,60
2021	₺401,54	%5,534	₺2.259,04	%31,133	₺7.256,14	.
2022	₺972,30	%6,477	₺4.697,75	%31,294	₺15.011,78	.

Kaynak: TÜİK, Tarım ve Orman Bakanlığı

Son olarak, Tablo 6 2002-2022 yılları arasında tarım sektörüne ait dış ticaret rakamlarını toplam dış ticaret rakamları ile birlikte sunmaktadır. Buna göre, incelenen dönemde tarımsal ithalat 1,7 milyar dolardan 14,7 milyar dolara yükselmiştir. Aynı dönemde tarımsal ihracat ise 1,7 milyar dolardan 7,7 milyar dolara yükselmiştir. Ancak, bu dönemin neredeyse tamamında tarımsal ihracat ve ithalat arasındaki fark ithalat lehine açılmış ve tarımsal ihracat, ithalatın sürekli gerisinde kalmıştır. Ülkede yapılan toplam dış ticaret içinde de tarımın payı giderek azalmıştır. 2002 yılında tarımsal ithalat toplam ithalatın yaklaşık %3,7'sine tekabül ederken, 2022 yılında tarımsal ithalat toplam ithalatın %4,1'ine karşılık gelmektedir. İhracatın toplam içindeki payı ise bu dönemde %5'lerden %3 civarına gerilemiştir. Dış ticaret rakamlarına genel olarak bakıldığında tarım sektörünün ülke dış ticaretine olumlu etkisinin giderek azaldığı söylenebilir.

Tablo 6: Tarım Sektörü Dış Ticaret (Milyar ABD Doları), 2002-2022

Yıl	Toplam İthalat	Toplam İhracat	Tarım İthalat	%	Tarım İhracat	%
2002	\$44,97	\$36,05	\$1,70	%3,780	\$1,75	%4,864
2003	\$61,17	\$47,25	\$2,53	%4,136	\$2,12	%4,488
2004	\$87,96	\$63,16	\$2,75	%3,129	\$2,54	%4,024
2005	\$102,00	\$73,47	\$2,79	%2,740	\$3,33	%4,531
2006	\$119,00	\$85,53	\$2,90	%2,436	\$3,48	%4,068
2007	\$147,00	\$107,00	\$4,64	%3,156	\$3,72	%3,478
2008	\$168,00	\$132,00	\$6,39	%3,805	\$3,94	%2,982
2009	\$122,00	\$102,00	\$4,59	%3,765	\$4,35	%4,262
2010	\$163,00	\$114,00	\$6,46	%3,961	\$4,93	%4,329
2011	\$207,00	\$135,00	\$8,90	%4,297	\$5,17	%3,827

2012	\$197,00	\$152,00	\$7,45	%3,780	\$5,19	%3,414
2013	\$260,82	\$161,48	\$7,79	%2,988	\$5,34	%3,306
2014	\$251,14	\$166,50	\$8,95	%3,563	\$5,71	%3,431
2015	\$213,62	\$150,98	\$7,50	%3,512	\$5,29	%3,506
2016	\$202,19	\$149,25	\$7,35	%3,633	\$5,69	%3,810
2017	\$238,72	\$164,49	\$9,37	%3,927	\$5,58	%3,392
2018	\$231,15	\$177,17	\$9,50	%4,109	\$5,85	%3,300
2019	\$210,35	\$180,83	\$9,84	%4,676	\$5,59	%3,090
2020	\$219,52	\$169,64	\$9,83	%4,480	\$5,96	%3,512
2021	\$271,43	\$225,21	\$12,08	%4,451	\$7,16	%3,177
2022	\$363,71	\$254,17	\$14,77	%4,061	\$7,77	%3,056

Kaynak: TÜİK.

## SONUÇ

Türkiye'de Cumhuriyet dönemi ile 2000'li yıllar tarım sektörü uygulanan politikalar ve sektörel göstergeler açısından karşılaştırıldığında tarım sektörünün önemli değişimlere uğradığı görülmektedir. Bu çalışmanın ana amacı da ilelebet payidar kalacak bir ülkenin tarım sektörünün geleceğine geçmişi vasıtasıyla ışık tutmaktır. Bu amaçlar doğrultusunda yapılan karşılaştırmalar, tarım sektöründeki evrimin genelini ve Türkiye'nin tarımsal yapıdaki dönüşümünü anlamamıza ve buna yönelik adımlar atılmasına yardımcı olmaktadır.

Genel olarak bakıldığında cumhuriyet döneminde tarımın önündeki en büyük problem verimlilik, ilaçlama, gübreleme değil toprak sahipliği ve dolayısıyla bu dönemde daha çok bu problemin çözümüne yönelik politikalar uygulandı. Bu dönemde yapılan toprak reformları sayesinde toprak mülkiyeti daha dengeli bir şekilde dağılmıştır. Küçük çiftçilerin toprak sahibi olma imkânları artmıştır. Bu dönemde tarım büyük ölçüde geleneksel yöntemlerle yapılmaktaydı. Tarım araçları genellikle el yapımıydı ve traktör gibi modern tarım makineleri yaygın değildi. Toprak mülkiyeti genellikle toprak ağalarının elindeydi. Köylüler küçük arazilere sahipti ve bu durum köylülerin gelir düzeyini etkileyen bir faktördü. Tarım faaliyetleri genellikle temel gıda ürünlerine odaklanmıştı. Bu dönemde, buğday, arpa, pamuk gibi ürünler ön plandaydı. Ürünler genellikle yerel pazarlarda satılır, büyük ölçüde yerel tüketim için üretilirdi. Pazarlama ve dağıtım süreçleri daha basitti. Son 20 yılda ise tarım sektöründe büyük teknolojik ilerlemeler yaşanmıştır. Modern tarım makineleri, otomatik sulama sistemleri, gübreleme teknikleri gibi teknolojik yenilikler kullanılmaktadır. 2000'li yıllarda tarım sektörü, daha geniş bir ürün yelpazesine ve modern tarım teknikleriyle faaliyet göstermektedir. Seracılık, modern hayvancılık gibi sektörlerde de gelişmeler yaşanmıştır. Küreselleşme ve teknolojik gelişmeler, tarım ürünlerinin pazarlanması ve dış ticaretin artmasına olanak tanımıştır. Tarım ürünleri artık uluslararası pazarlarda rekabet edebilecek şekilde üretilmektedir. 2000'li yıllarda tarım politikalarında da değişiklikler yaşanmıştır. Destekleme politikaları, tarım sigortaları ve çeşitli teşviklerle çiftçilerin desteklenmeye çalışılması bu dönemin özelliklerindedir.

Çalışmada elde edilen bulgular Türkiye cumhuriyetinin birinci yüzyılımı geride bırakırken tarımsal açıdan bir tahıl ülkesi olma özelliğini sürdürdüğünü göstermektedir. Tahıl incelenen her iki dönemde de tarla bitkileri içerisinde en çok ekimi ve üretimi yapılan tarımsal ürün olma özelliğini sürdürmektedir. Oransal açıdan da bakıldığında tahılın ekim ve üretim oranı son yüzyılda ülkede neredeyse hiç değişiklik göstermemiştir. Ancak, hektar başına tahıl üretim verimliliği cumhuriyet döneminde 600kg ile 900 kg arasında değişiklik gösterirken, teknolojiyle gelişen sulama sistemleri ve tarım aletleri sonucu 2000'li yıllarda bu oran 2 buçuk ton ile 3 buçuk ton arasında değişmektedir. Her iki dönem karşılaştırıldığında bakliyat ürünleri üretim alanı ve miktarı toplam tarla bitkileri içerisinde ciddi miktarlarda gerilemiş (ortalama %5'lerden %1'in altına gerilemiştir) fakat verimliliğinde diğer tarla ürünlerine kıyasla çok fazla değişiklik gözlemlenmemiştir (ortalama hektar başına 500 kg'dan 1300 kg' yükselmiştir). Ancak, sını ürünlerinin verimliliği hektar başına bir tonun altındayken günümüzde ortalama 21 ton civarındadır. Sını ürünlerindeki bu önemli değişimin ana kaynağını tarla bitkileri içerisinde birim alandan alınan en ağır ürün olma özelliğine sahip pancar

bitkisinin üretimindeki değişiklik oluşturmaktadır. 1928 yılında tarla bitkileri arasında pancarın üretim içindeki payı ortalama %30 iken, 2000’li yıllarda bu oran %70’ler civarına çıkmıştır. Örneğin, cumhuriyetin ilk yıllarında, 1928-1934 arası, ortalama pancar üretim miktarı yaklaşık 120 bin ton iken 2000’li yıllarda bu miktar yaklaşık 17 milyon ton civarındadır.

Tarla bitkilerine ek olarak, ülkede toplam işlenen tarım alanları miktarı cumhuriyet dönemine kıyasla yaklaşık ortalama 11.6 milyon hektardan yaklaşık ortalama 25 milyon hektara ulaşmıştır. Bu alanlardaki üretim miktarı ise yaklaşık 8 milyon tondan ortalama 92 milyon tona yükselmiştir. Ortalama verimlilik ise hektar başına 700 kg’dan 3700 kg’ ulaşmıştır. Ülkede kişi başına düşen tarımsal üretim alanı cumhuriyet döneminde yaklaşık 0,7 hektar (7 dönüm) iken, 2000’li yıllarda ortalama 0,3 hektara gerilemiştir. Fakat verimlilikteki ciddi artış sonucu aynı dönemde kişi başına düşen tarım ürünü miktarı yaklaşık 0,5 kg’dan ortalama 1,3 kg’a yükselmiştir. Hayvancılık alanında da Türkiye bu yüzyılda önemli gelişmeler kaydetmiştir. Cumhuriyetin ilk yılları ile kıyaslandığında kesilen hayvan başına elde edilen et miktarı yaklaşık 25 kg’dan ortalama 57 kg’a yükselmiş, kişi başına düşen et üretimi ise 4,9 kg’dan 12,5 kg’a yükselmiştir.

Tarımsal gelir açısından bakıldığında tarımın ülke ekonomisinde yaratılan parasal değer içindeki payı da giderek azalmıştır. Cumhuriyetin ilk yıllarında yaratılan her bir 100 liranın yaklaşık 45 lirası tarım sektörüne aitken, 2000’li yıllarda yaratılan her 100 TL’nin ortalama sadece 7.5 TL’si tarım sektörüne aittir. Her ne kadar 2000’li yıllarda devlet tarafından tarım sektörüne yönelik verilen desteklemeler önemli oranlarda artsa da bu desteklemelerin toplam gelir içindeki payı yok denecek kadar azdır. Son olarak, çalışmada incelenen tarımsal göstergeler 2000’li yıllarda tarımın dış ticaret içindeki payı ithalat açısından artarken ihracat açısından azalmıştır. Dolayısıyla, tarımın ülke ekonomisine olumlu etkisinin bu dönemde azaldığı sonucuna ulaşılmaktadır.

## Kaynakça

Aruoba, Ç. (1982). *Cumhuriyet’in Kuruluş Yıllarında Türkiye’nin Tarımsal Yapısı ve Tarıma Yönelik Politikalar. Atatürk Dönemi Ekonomi Politikası ve Türkiye’nin Ekonomik Gelişmesi*. Ankara: AÜ SBF Yayınları.

Aydemir, Ş. S. (1999). *İkinci Adam C. I*. İstanbul: Remzi Kitapevi.

Barkan, Ö. L. (1946). Çiftçiyi Topraklandırma Kanunu ve Türkiye’de Zirai Reformun Ana Meseleleri. *İstanbul Üniversitesi İktisat Fakültesi Mecmuası*, 6(1-2): 54-145.

Boratav, K. (1998). *Türkiye İktisat Tarihi (1908-1980)*. Ankara: Gerçek Yayınevi.

Boratav, K. (2009). *Türkiye İktisat Tarihi 1908-2007*. Ankara: İmge Kitabevi Yayınları.

Bulutay, T. (1998). *Türkiye’de tarımsal yapı ve istihdam. Başbakanlık Devlet İstatistik Enstitüsü*. Ankara: Devlet İstatistik Enstitüsü Matbaası.

Ceylan, O. (2018). İkinci Dünya Savaşı ve Tarım Ekonomisi: Edirne Vilayeti Örneği 1939-1945. *Türkiye’de Tarım Politikaları ve Ülke Ekonomisine Katkıları Uluslararası Sempozyumu Bildirileri*, 12-14 Nisan 2018, Şanlıurfa, Türkiye.

Güran, T. (1997). *Osmanlı dönemi tarım istatistikleri 1909, 1913 ve 1914 (Vol. 3)*. Ankara: TC Başbakanlık Devlet İstatistik Enstitüsü Matbaası.



Karabağ, H. (2017). Osmanlı'nın Tarımsal Mirası ve Erken Cumhuriyet Döneminde Kırsal Kesimin Kalkınmasına Yönelik Çalışmalar (Bursa Örneğinde). *Uludağ Üniversitesi Fen-Edebiyat Fakültesi Sosyal Bilimler Dergisi*, 18(32): 225-257.

Kayıran, M. ve Metintaş, M. Y. (2021). Türkiye'nin Tarım Politikaları (1918-1938). *Ankara Üniversitesi Sosyal Bilimler Dergisi*, 12(1): 115-131.

Temel, M. (2010). Atatürk Dönemi Hayvancılık Politikası. *Muğla Üniversitesi Sosyal Bilimler Enstitüsü Dergisi*, (24): 1-33.

Tokgöz E. (2004). *Türkiye'nin İktisadi Gelişme Tarihi (1914-2004)*. Ankara: İmaj Yayınevi.

Turp, M. (2018). Demokrat Parti Döneminde Tarım Alanında Yapılan Kanuni Düzenlemeler (1950-1960). *Türkiye'de Tarım Politikaları ve Ülke Ekonomisine Katkıları Uluslararası Sempozyumu Bildirileri*, 12-14 Nisan 2018, Şanlıurfa, Türkiye.

TÜİK, (1936). Tarım İstatistikleri Raporu, 1928-1934. Başbakanlık İstatistik Genel Direktörlüğü. Ulus Basımevi, No:78.

Yedek, Ş. & Sertel, S. (2018). Toprak Reformu ve Çiftçiyi Topraklandırma Kanunu Uygulamalarının Türk Tarımına Etkisi. *Türkiye'de Tarım Politikaları ve Ülke Ekonomisine Katkıları Uluslararası Sempozyumu Bildirileri*, 12-14 Nisan 2018, Şanlıurfa, Türkiye.

Yiğit, A. A. (2019). Toprak ve Tarım Reformu Kanunu ve Pilot İl Olarak Urfa'da Uygulanması (1973-1978). *Türk Dünyası Araştırmaları*, 123(242): 35-48.