



Giresun ilinde yaban hayatı insan çatışması üzerine bir çalışma

Erhan YAVUZ¹

¹Giresun Orman Bölge Müdürlüğü, 28200, Merkez, GİRESUN

Öz

Bu çalışma Giresun ilinde yaban hayatı insan çatışmasının durumunu belirlemek amacı ile yapılmıştır. Veriler il genelinde yaşayanlar insanlar ile yapılan anket çalışmaları ve kayıtlı resmi tutanaklar ile toplanmıştır. Çalışmanın sonucunda ankete katılanların % 78'i kentleşme baskısı altında kalan kırsal alanların insan ile yaban hayvanları arasında çatışmalara neden olacağını, % 59'u insanların av ve yaban hayatı yaşama ortamlarına müdahalesinin az olduğunu, %74'ü ise insan nüfusunun artması ile yaban hayatının zarar gördüğünü belirtmiştir. Yaban hayvanlarının tarımsal ürünlere zarar verdiği düşüncesinin öne çıktığı ankette % 42 oranında katılımcı ise yaban hayvanlarının insan sağlığını tehdit etmediğini belirtmiştir. İnsan ve yaban hayatı çatışmalarının en önemli sebebi olarak; yaban hayvanlarının yiyecek bulmak için yerleşim alanlarına yaklaşması ve insanların yaban hayvanlarını avlamak istemesi olarak değerlendirilmiştir.

Anahtar Kelimeler: Giresun, yaban hayatı, insan, çatışma

A Study on Wild Life Human Conflict in Giresun Province

Abstract

This study was carried out with the aim of determining the situation of wildlife human conflict in Giresun. The data were collected by registered hunters through a survey of hunting associations on the ground. In the last part of the study, 78% of the respondents said that rural areas under the pressure of urbanization will cause conflicts between humans and wild animals, 59% of them have little intervention in hunting and wildlife environments, 74% he said. 42% of respondents pointed out that wild animals are harmful to agricultural products, and the participant stated that wild animals do not threaten human health. As the most important cause of human and wild life conflicts; the approach of wild animals to settlement areas to find food and the desire of people to hunt wild animals.

Keywords: Giresun, wild life, human, conflict.

1. Giriş

İnsanlığın var oluşu ile başlayan insan yaban hayvanı ilişkisi tarihsel süreç içerisinde ilk olarak insanların, besin ihtiyacını karşılamak ve yaban hayvanlarından korunmak için avlanma şeklinde yapılmış, ilerleyen zaman içinde insanlar buna ek olarak avladıkları hayvanların kürk, trofe, kemik vb. kısımlarından yararlanmayı öğrenmiş ve bunlardan alet ve giysi yapımında faydalanmıştır. Ancak ilerleyen teknoloji ve medeniyetin etkisi sonucunda insan ve yaban hayvanları arasındaki bu ilişki zamanla yaban hayvanlarının aleyhine bozulmaya başlamıştır (Özkazanç, 2002; 2012). İlerleyen zaman içinde doğal çevre ve yaban hayatı alanlarının yok edilmesi sonucunda yaban hayvanları popülasyonları her geçen gün tehlike sınırları altına düşmüş ve hızla yok olma eğilimine girmiştir. Gerek flora gerekse fauna açısından dünyanın en önemli bölgelerinden biri olan, birçok endemik bitki ve hayvan türünü bünyesinde barındıran Anadolu toprakları da bu süreç içerisinde oldukça çok tahrip edilmiş ve bunun sonucunda pek çok hayvanın nesli tükenmiş veya tehlike altına girmiştir (Yıldızbakan, A., Gündoğdu E., Fakir H., Akgün C., Ulusoy H. 2010)

Bu durumun önlenmesi amacı ile son yıllarda sürdürülebilir av yaban hayatı yönetimi kavramı ortaya çıkmış ve bu yönetiminin geçerli olduğu ülkelerde yerel halk ve avcılar, av yaban hayatı faaliyet alanlarını arttırmak için bu sistemde yer almış, usulsüz ve kaçak avcılıkla mücadelede önemli görevler üstlenmişlerdir. Türkiye’de ise av yaban hayatı kaynaklarının korunması, yetiştirilmesi ve yönetimi konularındaki düzenlemeler ilk olarak 1937 tarihli 3167 sayılı Kara Avcılığı Kanunu ile oluşturulmuştur. 2003 yılında yürürlüğe giren 4915 sayılı yeni Kara Avcılığı Kanunu ile av yaban hayatı kaynaklarının yönetiminde sürdürülebilirlik ve katılımcılık ilkeleri esas alınmış, uluslararası sözleşmelere ve Avrupa Birliği mevzuatına uyum hedeflenmiştir (Geray ve Akesen, 2001).

Ülkemizde yapılan benzer çalışmalarda (İğircik M., Yadigar S., Bekiroğlu S., Okan T., Akkaş M. 2004) Marmara Bölgesi 300, (İğircik M., Bekiroğlu S., Okan T., Bucak C. 2008) Kazdağı Yöresinde 154 dernek ya da avcı ile yaptıkları anket çalışmaları sonucunda çalışma alanlarındaki avcı profillerini belirleyerek yaban hayatı-insan ilişkilerine değinmişlerdir. Türkiye’de doğal alanlara yapılan müdahalelerin devam etmesi, yaşam alanları daralan hayvanlar ile insanlar arasındaki çatışmayı giderek arttırmaktadır. Başta şehirleşme olmak üzere kentlerin doğal alanlara doğru genişlemesi, turizm yapılaşmaları, yol ağlarının artması, hidroelektrik santrallerin inşaatı, madencilik faaliyetleri, korunan alanlardaki insan ve yatırım baskısı gibi pek çok faktör yaban hayvanlarının yaşam alanlarını tahrip etmekte ve insanlar ile daha sık karşılaşmalarına neden olmaktadır. Yaban hayvanlarını korumak ve aynı zamanda insanların yaşadığı bölgelerde yaban hayatı insan çatışmasını azaltmak için çok yönlü tedbirler geliştirilmeli ve uygulanmalıdır. Bu sorunların çözümünde özellikle boz ayı gibi ekosistem açısından önemli gösterge türlerin sağlıklı bir şekilde yaşayabileceği büyüklükte doğal alanların korunması, bozulan yaşam alanlarında hayvanların beslenmelerini sağlayacak restorasyonların yapılması gerekmektedir. Yapılaşmalara bu alanlarda izin verilmemeli ve yöre halkı bilinçlendirilmelidir. Yaban hayvanlarının sebep olacağı insan yaralanmaları ve ölümleri çoğu zaman önlenemez. Bunun için insanların, yaban hayvanlarının yaşam şekilleri hakkında bilgilendirilmesi gerekmektedir. Yaban hayatının yaşam alanlarında belirli kurallara uyulması ve özellikle ilgili kurumların bu gibi alanlarda tedbirleri artırması gerekir. Bu doğrultuda iyi bir yaban hayatı ve ekosistem yönetiminin yapılması gereklidir (URL 1).

Çağlayan (2011) özellikle insan bozayı çatışmasının temelini inerek; giderek artan doğa tahribatı ve iklim değişikliğinin bu çatışmayı arttırdığını ve iklim değişikliğine bağlı olarak ayı ekolojisini orta vadede nasıl etkilediğini daha net görüleceğini belirtmiştir. Yine habitat tahribatı ile ayı insan çatışmasının artacağı da belirtilmiştir (URL 2).

Çalışmanın yapıldığı ve yaban hayatı ile insan çatışmasının sıklıkla gözlemlendiği Giresun ili Doğusunda Trabzon ve Gümüşhane, batısında Ordu, güneyinde Sivas ve Erzincan, kuzeyi ise Karadeniz ile çevrelenmiş 6934 km² yüzölçümüne sahip bir ildir. 2016 yılı nüfus kayıt sistemi sonuçlarına göre il toplam nüfusu 444.467’dir. Nüfusun %49,6’sını erkekler, %50,04’ünü ise kadınlar oluşturur (URL 3). İlin ekonomisi tarım (findığa), balıkçılık ve tarıma dayalı sanayiye dayanmaktadır. Faal nüfusun yüzde 80’i tarımla uğraşmaktadır. İldeki tarım alanların yarısı fındık bahçeleridir. Dünyada fındık ihracatında Türkiye ilk sırada olup, Türkiye’de yetişen fındığın da yüzde 25’ine yakını Giresun temin etmektedir (URL4).

Bu çalışma, yöre halkının yaban hayatı ile insan çatışması hakkındaki düşüncelerini ortaya koymak amacı ile yapılmıştır.

2. Materyal ve Yöntem

2.1. Materyal

Çalışmanın ana materyalini Giresun ilinde yaban hayatı ile yakın ilişkide bulunan yöre halkı ve özellikle ilde

yasal olarak avcılık faaliyetlerini sürdüren 11 avcı derneğinin üyeleri ve bireysel avcılar oluşturmaktadır. Ayrıca yaban hayatı insan çatışmasını belirlemek için yapılan anketlerde çalışmanın en önemli materyalini oluşturmaktadır.

2.2. Yöntem

Çalışma ilgi gurupları ile anketlerin yapılması ve anket sonuçlarının analizi ve değerlendirilmesi şeklinde yürütülmüştür. Çalışma öncesinde Giresun İl Mili Park Şube Müdürlüğü ve Giresun ilinde faal durumda olan avcı dernekleri ile görüşmeler yapılarak ilin yaban hayatı hakkında bilgiler alınmıştır. Bu görüşmeler ile elde edilen veriler sonucunda ildeki yaban hayatı-insan çatışmasını belirleyebilecek bir anket modeli ortaya konmuştur. Gerek ilgili kurumlardan elde edilen veriler gerekse de anket çalışmaları sonucunda elde edilen bulgular büro çalışması ile değerlendirilmiş ve yapılan analizlerin sonuçları sunularak çalışma sonlandırılmıştır. Anketin ilk bölümünde demografik sorular yer almıştır. Giresun ilinde yaban hayatı insan çatışmasının belirlenmesine yönelik olarak sorulan sekiz soru ise aşağıda sırası ile verilmiştir.

- 1) Kentleşme baskısı altında kalan kırsal alanlar, insanlar ile yaban hayvanları arasında çatışmalara sebep olur mu?
- 2) İnsan sayısının artması ve buna bağlı olarak yaşama alanların genişlemesi sizce yabanıl alanlara zarar veriyor mu?
- 3) İnsan-yaban hayatı çatışmasında yaban hayvanlarının besi hayvanlarına, ağaçlara ve tarımsal ürünlere zarar vermesi etken bir faktör müdür?
- 4) Yaban hayvanlarının ısırma ve hastalık bulaştırma gibi sebeplerle insan sağlığını tehdit ettiğini düşünüyor musunuz?
- 5) İnsan-yaban hayatı çatışmalarının en önemli sebebi sizce hangisidir?
- 6) İnsanların Av ve Yaban Hayatı yaşama ortamlarına müdahalesi sizce hangi seviyededir?
- 7) Av suçları için verilen cezalar yeterli mi?
- 8) Yasa dışı av yapan birini görseniz ne yaparsınız?

Anket sonucunda elde edilen verilerin analizleri yüzde hesaplamaları ile yapılmıştır. Birden fazla seçeneğin işaretlendiği sorularda ise yüzde hesaplamaları genel toplam cevap sayısına göre hesaplanmıştır. Anket çalışmaları bire bir görüşmek şeklinde yapılmıştır. Anket çalışmalarına 268 birey katılmıştır.

3. Bulgular ve Tartışma

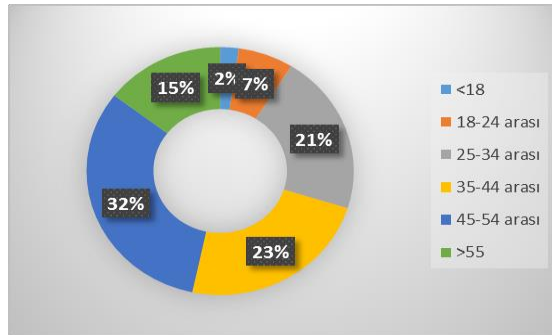
268 farklı birey ile yapılan anket çalışmaları sonucunda elde edilen veriler ve ankette sorulan 10 farklı sorunun genel değerlendirmeleri aşağıda sırası ile verilmiştir.

3.1 Katılımcıların Yaş Dağılımı

Katılımcıların yaş dağılımları 6 farklı sınıfta gruplandırılmış, bunların sayısal değerleri tablo 1 ve şekil 1'de verilmiştir.

Tablo 1. Katılımcıların yaş dağılımı

Yaş Grubu	Kişi sayısı
<18	6
18-24 arası	18
25-34 arası	56
35-44 arası	63
45-54 arası	86
>55	39
TOPLAM	268



Şekil 1. Katılımcıların yaş dağılımı.

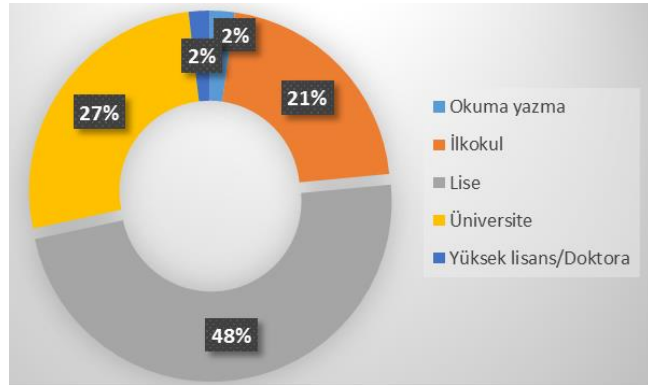
En fazla katılımcı %32 ile 45-54 yaş grubu olup, genç nüfusa ait yaş grupları (18 yaş altı, 18-24 ve 25-34) % 30 olduğu anlaşılmaktadır. Bu grubu sırasıyla; 35-44 yaş grubu (%23), >55 yaş grubu (%15) izlemektedir.

3.2 Katılımcıların Eğitim Durumu

Verilen cevapların sayısal dağılımları tablo 2’de, yüzdesel dağılımları ise şekil 2’de verilmiştir.

Tablo 2. Katılımcıların eğitim durumu

Eğitim Durumu	Kişi Sayısı
Okuma yazma	6
İlkokul	57
Lise	129
Üniversite	71
Yüksek lisans/Doktora	5
TOPLAM	268



Şekil 2. Çalışmaya katılanların eğitim durumu.

Katılımcıların %23’ü ilköğretim düzeyinde, %48’i lise ve %27’si ise üniversite mezunu olduklarını belirtmiştir. Lisansüstü düzeyde eğitim alan %2 oranında bireye rastlanmıştır. Veriler doğrultusunda katılımcıların %75’den fazlasının eğitim düzeyinin lise ve üstü olduğu görülmektedir.

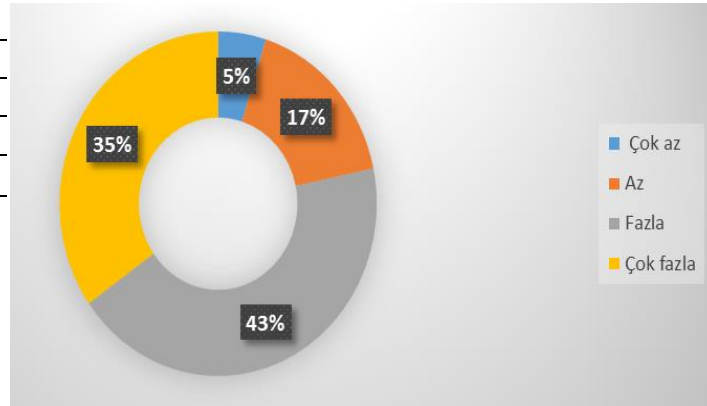
3.3 Kentleşme baskısı ve kırsal alanlar

Çalışmada bireylere sorulan ‘Kentleşme baskısı altında kalan kırsal alanlar, insanlar ile yaban hayvanları arasında çatışmalara sebep olur mu?’ sorusuna 267 katılımcı cevap vermiştir. Verilen cevapların sayısal dağılımları tablo 3’de, yüzdesel dağılımları ise şekil 3’de verilmiştir.

Tablo 3. Kentleşme baskısı altında kalan kırsal alanlarda insan ve yaban hayvanları arasındaki çatışmalar

Çok az	13
Az	45
Fazla	116
Çok fazla	93
TOPLAM	267

1 anketör cevap vermemiştir.



Şekil 3. Kentleşme baskısı altında kalan kırsal alanlarda insan ve yaban hayvanları arasındaki çatışma.

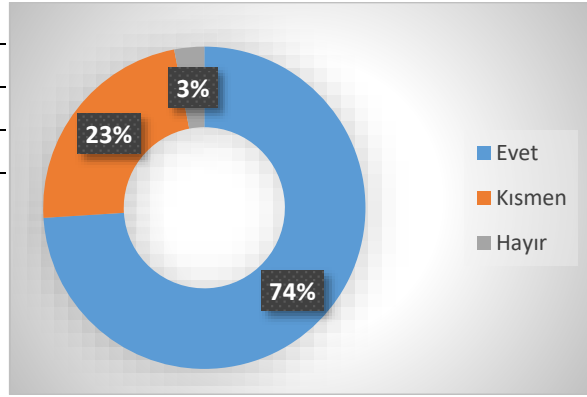
Ankete katılanların %43’ü kentleşme baskısı sonucunda kırsal alanlarda insan ve yaban hayatı arasında çatışmanın fazla olacağını belirtirken, %35’i bunun çok fazla, %17’si az ve %5’i çok az yaşanabileceğini belirtmişlerdir.

3.4 İnsanların Yaşam Alanlarının Genişlemesinin Yaban Hayatına Etkisi

Çalışmaya katılanlara ‘İnsan sayısının artması ve buna bağlı olarak yaşama alanlarının genişlemesi sizce yabanıl alanlara zarar veriyor mu?’ şeklinde yöneltilen soruya 261 katılımcı cevap vermiştir. Verilen cevapların sayısal dağılımları tablo 4’de, yüzdesel dağılımları ise şekil 4’de verilmiştir.

Tablo 4. İnsanların yaşam alanlarının genişlemesinin yaban hayatına etkisi

Evet	192
Kısmen	60
Hayır	9
TOPLAM	261
7 katılımcı cevap vermemiştir.	



Şekil 4. İnsanların yaşam alanlarının genişlemesinin yaban hayatına etkisi.

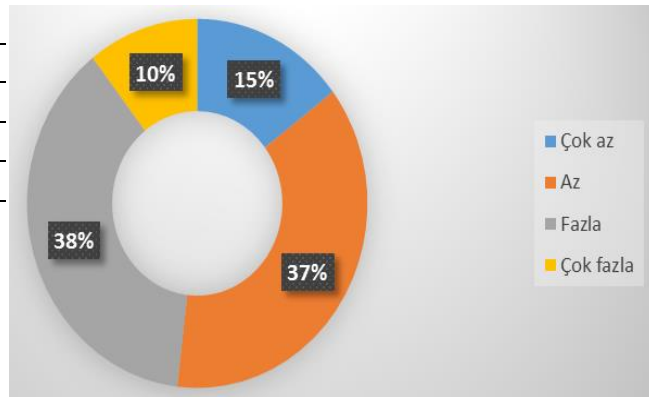
Çalışmaya katılanların %74'ü insan sayısının artması ve buna bağlı olarak yaşama alanların genişlemesi nedeniyle yabanıl alanların zarar gördüğünü düşünürken %23'ü kısmen zarar gördüğünü, %3'ü ise bu alanların zarar görmeyeceğini belirtmiştir.

3.5 Yaban Hayvanlarının Tarımsal Ürünlere Zarar Vermesi

Ankete katılanlar 'İnsan-Yaban Hayatı çatışmasında yaban hayvanlarının besi hayvanlarına, ağaçlara ve tarımsal ürünlere zarar vermesi etken bir faktör mü?' şeklinde sorulan soruya 266 birey cevap vermiştir. Verilen cevapların sayısal dağılımları tablo 5'de, yüzdesel dağılımları ise şekil 5'de verilmiştir.

Tablo 5. Yaban hayvanlarının tarımsal ürünlere zarar vermesi

Çok az	39
Az	99
Fazla	100
Çok fazla	28
TOPLAM	266
2 anketör cevap vermemiştir.	



Şekil 5. Yaban hayvanlarının tarımsal ürünlere zarar vermesi.

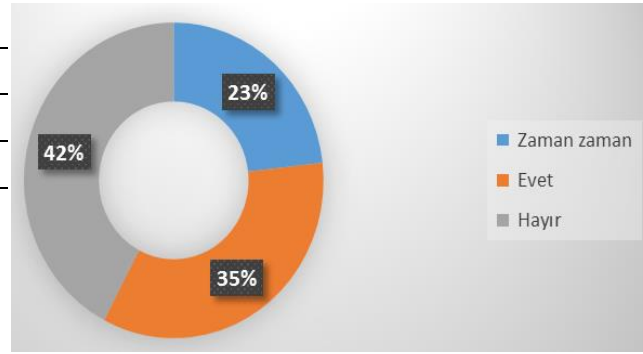
Tablo ve grafikte de görüldüğü üzere ankete katılanların %38'i yaban hayvanlarının tarımsal üretime fazla miktarda zarar verdiğini düşünürken, %37'si bu zararın az, %15'i çok az olarak değerlendirmiştir. %10'luk bir kesim zararın çok fazla olduğunu belirtmişlerdir.

3.6 Yaban Hayvanlarının İnsan Sağlığına Etkisi

Katılımcılara sorulan "yaban hayvanlarının ısırma ve hastalık bulaştırma gibi sebeplerle insan sağlığını tehdit ettiğini düşünüyor musunuz?" sorusuna 267 katılımcı cevap vermiş ve verilen cevapların sayısal dağılımları tablo 6'da, yüzdesel dağılımları ise şekil 6'da sunulmuştur.

Tablo 6. Yaban hayvanlarının insan sağlığına etkisi

Zaman zaman	62
Evet	92
Hayır	113
TOPLAM	267
1 katılımcı cevap vermemiştir.	



Şekil 6. Yaban hayvanlarının insan sağlığına etkisi.

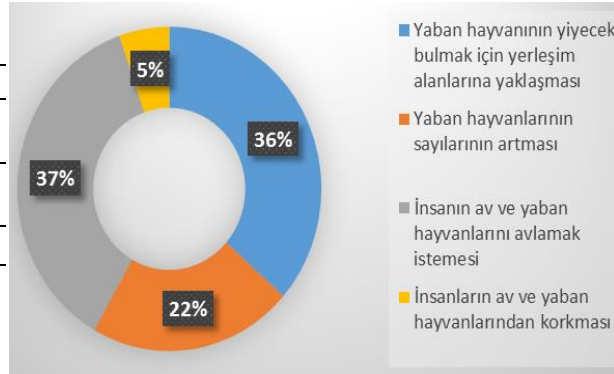
%42 oranında katılımcı yaban hayvanlarının insan sağlığını tehdit etmediğini belirtirken, %35 oranında katılımcı evet diyerek yaban hayvanlarının insan sağlığını tehdit ettiğini belirtmiştir. %23'lük orana sahip katılımcı ise çekimser kalmıştır. Yaban hayvanlarının insan sağlığını tehdit ettiğini belirten anketörler, son yıllarda dünyada ve ülkemizde görülen domuz gribi, kuş gribi vb. gibi hastalıkların yaygınlaştığını da ayrıca belirtmişlerdir.

3.7 İnsan ve Yaban Hayatı Çatışmalarının Sebepleri

Ankete katılanlara 'İnsan ve Yaban Hayatı çatışmalarının en önemli sebeplerinin neler' olduğu sorulduğunda 263 katılımcı bu soruyu cevaplandırmıştır. Verilen cevapların sayısal dağılımları tablo 7'de, yüzdesel dağılımları ise şekil 7'de verilmiştir.

Tablo 7. İnsan ve yaban hayatı çatışmalarının sebepleri

Yaban hayvanının yiyecek bulmak için yerleşim alanlarına yaklaşması	96
Yaban hayvanlarının sayılarının artması	57
İnsanın av ve yaban hayvanlarını avlamak istemesi	96
İnsanların av ve yaban hayvanlarından korkması	14
TOPLAM	263
5 katılımcı cevap vermemiştir.	



Şekil 7. İnsan ve yaban hayatı çatışmalarının sebepleri.

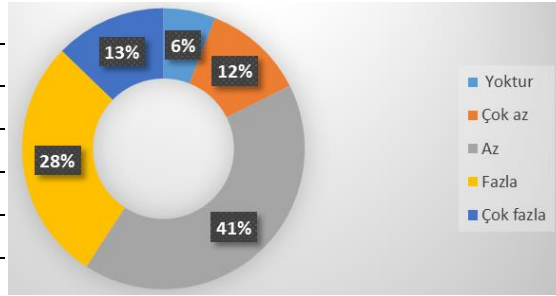
Katılımcılar, insan ve yaban hayatı çatışmasının en önemli nedenini %37'lik oran ile insanların yaban hayvanlarını avlamak istemesi olarak görürken, %36'sı ise yaban hayvanlarının yiyecek bulmak için yerleşim alanlarına yaklaştığı düşüncesini savunmuştur. Katılımcıların %22'lik bir kısmı yaban hayvanlarının sayısının artmasının ve %5'lik bir kısmının ise insanların yaban hayvanlarından korkması nedeniyle insan-yaban hayatı arasında bir çatışma oluştuğunu düşünmektedir.

3.8 İnsanların Av ve Yaban Hayatına Müdahalesi

Katılımcılara 'İnsanların Av ve Yaban Hayatı yaşama ortamlarına müdahalesi sizce hangi seviyededir?' şeklinde yöneltilen soruya 267 katılımcı cevap vermiştir. Verilen cevapların sayısal dağılımları tablo 8'de, yüzdesel dağılımları ise şekil 8'de verilmiştir.

Tablo 8. İnsanların av ve yaban hayatına müdahalesi

Yoktur	16
Çok az	31
Az	111
Fazla	75
Çok fazla	34
TOPLAM	267
1 katılımcı cevap vermemiştir	



Şekil 8. İnsanların av ve yaban hayatına müdahalesi.

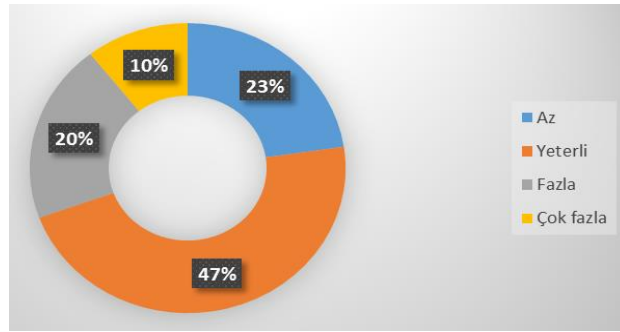
Katılımcılar, insanların av ve yaban hayatı yaşama ortamlarına müdahalesinin %41 oranında az ve %12 oranında çok az olduğunu belirtirken, %28' oranında fazla ve %13 oranında ise çok fazla olduğunu ifade etmişlerdir. Katılımcıların %6'sı ise insanların yaban hayatına müdahalesinin olmadığını savunmuştur.

3.9 Av Suçları ve Cezalar

Katılımcılara av suçlarına karşı verilen cezaların yeterli olup olmadığı ile ilgili yöneltilen soruya 265 birey cevap vermiştir. Verilen cevapların sayısal dağılımları tablo 9'da, yüzdesel dağılımları ise şekil 9'da verilmiştir.

Tablo 9. Av cezalarının yeterliliği

Az	60
Yeterli	124
Fazla	53
Çok fazla	28
TOPLAM	265
3 katılımcı cevap vermemiştir	



Şekil 9. Av cezalarının yeterliliği

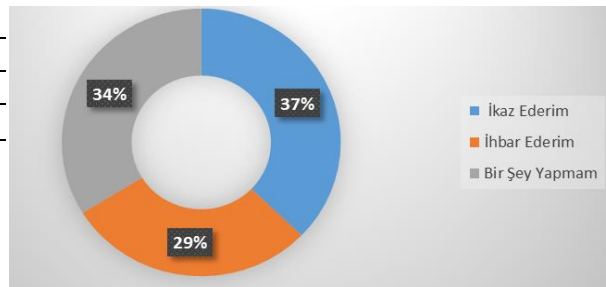
Katılımcılar, av suçlarına karşı verilen cezaları %47 oranında yeterli bulurken, %23 oranında az, %20 oranında fazla ve %10 oranında ise çok fazla bulduklarını belirtmişlerdir.

3.10 Yasa Dışı Avlanmaya Karşı Duyarlılık

“Yasadışı avlanan birisini görseniz ne yaparsınız?” sorusuna katılımcıların 266'sı cevap vermiştir. Verilen cevapların sayısal dağılımları tablo 10'da, yüzdesel dağılımları ise şekil 10'da verilmiştir.

Tablo 10. Yasa dışı avlanmaya karşı duyarlılık

İkaz Ederim	99
İhbar Ederim	77
Bir Şey Yapmam	90
TOPLAM	266
2 katılımcı cevap vermemiştir	



Şekil 10. Yasa dışı avlanmaya karşı duyarlılık.

Yasa dışı avlanmaya karşı katılımcıların %37'si ikaz edeceğini, %34'ü herhangi bir girişimde bulunmayacağını, %29'u ise ilgili kuruma ihbarda bulunacağını belirtmiştir.

4. Sonuç ve Öneriler

Yapılan anket çalışmaları sonucunda Giresun ilinde geçmiş yıllara göre yaban hayvanlarının popülasyon yoğunluklarının azaldığının, hatta daha önce ilde olan bazı türlerin ise artık görülmeyeceği kayıt altına alınmıştır.

İlde kentleşme baskısı altında kalan kırsal alanlarda insan ve yaban hayvanı arasında çatışmaların yüksek oranda (%78) yaşanabileceği görülmektedir. Ayrıca, nüfusun artması ve buna bağlı olarak yaşama alanlarının genişlemesi nedeniyle yabanıl alanların zarar gördüğü ve yöre halkının yabanıl alanların korunmasına oldukça önem verdiği görülmektedir. TMMOB Mimarlar Odası Samsun Şubesi 2016 verilerine göre 1927 yılında nüfusun %24'ü kentlerde yaşarken; 2009 yılı resmi verilerine göre nüfusun %75,5'i kentlerde, % 24,5'i ise kırsal alanda yaşamaktadır. Son derece yüksek olan kentleşme hızı, biyolojik çeşitliliğin tehdit altında olması, doğal yaşam alanlarının tahrip edilmesine sebep olmaktadır (URL 5).

Bölgede yaban hayvanlarının tarımsal ürünlere zarar verdiği konusunda yaklaşık % 50 oranında bir düşünce bulunmaktadır. Yaban hayvanlarının bahçelerindeki tarımsal ürünlere, özellikle fındık bahçelerine çok zarar verdiklerini belirtmektedirler. İldeki, insan ve yaban hayatı çatışmasının en önemli nedeninin insanların yaban hayvanları üzerine olan baskıların artması (avlamak, habitat tahribatı vs.) olarak öne çıkarken, yaban hayvanlarının yiyecek bulmak için yerleşim alanlarına gelmeleri bu çatışmayı tetikleyen diğer önemli bir faktör olarak ortaya çıkmaktadır. Ancak bu verilere karşı zıtlık gösteren bir durum ise insanların av ve yaban hayatı yaşama ortamlarına %59 oranında müdahalenin az olduğunun belirtilmesidir, yine de %41'i oranında bu müdahalenin fazla olduğu da ifade etmişlerdir.

Yaban hayatı ve insan çatışmasını önlemede önemli bir etken olan av ve orman suçlarına verilen cezaları yeterli bulan katılımcıların, kurallara uygun evrak ve izinleri tam olan avcılar oldukları belirlenmişken, cezaları az bulan katılımcıların doğayı daha çok koruyucu tutumda oldukları, cezaları fazla bulanlar ise her hangi bir sebepten ceza almış kişiler olduğu belirlenmiştir. Keleş (2015), benzer bir çalışmada aynı soruyu verilen cevapları % 40 çok fazla, % 14 fazla, % 29 yeterli olarak kaydetmiştir.

Usulsüz avlanmalar karşısında uyarı ve ihbarlarda bulunan bazı katılımcılar artık herhangi bir şey yapma taraftarı olmadıklarını, yapılan ihbarların değerlendirmeye alınmadığını belirtmişlerdir. Hatta denetim memurlarının usulsüz avlananları değil de belgeli olan avcıları devamlı takip ettiklerini usulen denetim yapıyormuş gibi davrandıklarını dile getirmişlerdir.

Katılımcıların %42'si yaban hayvanlarının hastalık bulaştırma gibi sebeplerle insan sağlığını tehdit ettiğini düşünmemektedir. %35 oranında katılımcı insan sağlığını tehdit ettiğini belirtmiştir. Yaban hayvanlarının insan sağlığını tehdit ettiğini belirten katılımcılar, son yıllarda dünyada ve ülkemizde görülen domuz gribi, kuş gribi vb. gibi hastalıkların yaygınlaştığını da belirtmişlerdir. Ayrıca ilde geçmiş yıllarda Hanta virüsü ve Tularemi vakalarının da görüldüğü bilinmektedir. Bu tip hastalıklar ölümle sonuçlanabilmektedir. Nitekim Hanta virüs sebebi ile 2009-2012 yılları arasında Giresun ilinde 3 kişi hayatını kaybetmiştir.

Elde edilen sonuçlar dikkate alındığında, Giresun ilinde yaban hayatı ile insan çatışmasını önlemek için bu hususların yürürlüğe sokulması oldukça önemlidir.

1. Bilinçli avcılık yapılmalı, avcılar yasalara ve kurallara uygun olarak etik bir şekilde avlanmalı.
2. Yöre halkı, kaçak avlananları uyarmalı. İnsanlar, kaçak avlananları şikayet etmesi için teşvik edilmeli.
3. Avcılık kulüplerinin daha aktif ve akademik boyutlu çalışması sağlanmalı.
4. Bölge için kurulacak bir kurul ile av alanları ve avlanacak olan av hayvanlarının envanterinin yapılarak yeni düzenlemelere gidilmeli.
5. Ekolojik dengenin korunması için, yaban hayatına yönelik üretim, koruma ve envanter çalışmalarında yöre halkı ile işbirliğine girilmeli.
6. Yaban hayvanlarının aç kalması önlenerek, tarımsal ürünlere zarar vermesinin önüne geçilmeli.
7. Ormanlarda bulunan yabani meyve ağaçlarının kesimi yasaklanmalı ve meyvelerin toplanmasının önüne geçilmeli, yeni meyve ağaçları dikilmeli.
8. Bağ-bahçeleri korumak için elektroşoklu çit sistemi ve arı kovanları için platformlar gibi önleyici tedbirler devlet kurumlarınca teşvik edilmeli.
9. Bahçelere ve ürünlere olan yaban hayat kaynaklı zararların tanzimi için sigorta sistemi geliştirilmeli.

10. Doğanın dengesi gözetilmeksizin sürdürülen ve birçok canlının yaşam alanını yok eden ya da parçalayan HES, baraj, yol yapımı gibi yatırımları teşvik eden çevre politikaları hızla gözden geçirilerek değiştirilmeli. Yenilenebilir enerji kaynakları üzerinde durulmalı. Alternatif planlar üretilmeli.
11. Türkiye'deki yaban hayvanları hakkındaki bilimsel temele dayanan bilgiler artırılmalı, doğadaki dengeleri gözetecek bir doğa koruma politikası uygulanmalı.
12. Denetim mekanizmasının yeterli ölçüde ve düzgün bir şekilde çalışması sağlanmalı.

Teşekkür

Bu çalışmanın gerçekleşmesinde vermiş oldukları desteklerinden dolayı Giresun Milli Parklar Şube Müdürlüğü'ne teşekkürlerimi sunarım.

Kaynaklar

1. Geray, U., Akesen, A. (2001) Av ve Yaban Hayatı Kaynaklarının Sürdürülebilir Yönetimi.
2. Iğircik M., Bekiroğlu S., Okan T., Bucak C. (2008) Kazdağı Yöresinde Yaban Hayatı Kaynaklarının Yönetim Çalışmalarına İlgili Kesimlerin Katkı Ve Katılımlarının Araştırılması Bakanlık Yayın No.: 331, Müdürlük Yayın No.: 54 ISSN 1300-9508 VII+38 S. İzmir.
3. Iğircik M., Yadiğar S., Bekiroğlu S., Okan T., Akkaş M. (2004) Marmara Bölgesi Avcı Profili Bakanlık Yayın No.: 258, Müdürlük Yayın No.: 38 ISSN 1300-9508 III+27 s. İzmir.
4. Keleş, Gökçe Ali. "Bartın İlinin Av ve Yaban Hayatı Potansiyeli ve Avcı Profiline Belirlenmesi." Yüksek lisans tezi, Bartın Üniversitesi, 2015.
5. Özkazanç, N. K. (2002) Avlanma Yöntem Ve Teknikleri, Avgünü Dergisi, Kasım-2002 S. 44-47.
6. Özkazanç (2012) Sökü Yaban Hayatı Koruma Alanı'nda Tespit Edilen Büyük Memeli Hayvanlar, Bartın Üniversitesi, Orman Fakültesi Dergisi, Cilt:14, Sayı:21, Bartın.
7. Yıldızbakan, A., Gündoğdu E., Fakir H., Akgün C., Ulusoy H. (2010) Cehennemdere Yaban Hayatı Geliştirme Sahasında Yaban Keçisi *Capra Aegagrus* Erxleben 1777'nin Yayılışı Ve Habitat Kullanımı Çevre ve Orman Bakanlığı Yayın No.: 433, DOA Yayın No.:59 SBN 978-605-393-100-3 XI+43 s. Tarsus.
8. URL5 TMMOB Mimarlar Odası Samsun Şubesi (2016) <http://www.samsunmimar.org/> Erişim Tarihi: 29.0.2017
9. URL4 <http://www.cografya.gen.tr/tr/giresun/ekonomi.html> Erişim Tarihi: 29.01.2017
10. URL3 Giresun Valiliği. (2017) <http://www.giresun.gov.tr> Erişim Tarihi: 14.02.2017
11. URL2 <http://www.radikal.com.tr/cevre/insan-ayi-catismasi-nasil-cozulur-1062505/> Erişim Tarihi: 25.05.2017
12. URL1 <http://www.wwf.org.tr/?1488> Erişim Tarihi: 29.01.2017