

SERAMİK SANATINDA ÇİZİM: BOYUTLAR ARASI HACİM OYUNLARI¹

ARŞ. GÖR. Elif GÜNDÜZ

Bilecik Şeyh Edebali Üniversitesi Güzel Sanatlar ve
Tasarım Fakültesi Seramik Ve Cam Tasarımı, Seramik
Anasanat Dalı
elif.gunduz@bilecik.edu.tr
ORCID ID: 0000-0002-2835-8835

Prof. T. Emre FEYZOĞLU

Hacettepe Üniversitesi Güzel Sanatlar Fakültesi Sera-
mik ve Cam Bölümü
feyzoglu@hacettepe.edu.tr
ORCID ID: 0000-0001-6137-2447

Öz: Günümüz sanatı, yeni ve çığır açan ifade biçimleri arayışları konusunda bir süreklilik içindedir. Bu bağlamda seramik sanatı; boyutların sınırlarını zorlayan, farklı boyutların bir arada sunulmasına olanak sağlayan ve böylece derin estetik deneyimler sunan bir platform olarak öne çıkmaktadır. Bu araştırma; disiplinler arası bir bakış açısı ile çizim ve seramik sanatı birliktelikleri üzerinde durmaktadır. Bu birlikteliğin ne zamandan beri var olduğuna ve hangi etkilerle evrimleşip güncele ulaştığına açıklık getirip daha çok ulaşılan son noktaya dikkat çekmek isterken çağdaş seramik sanatında boyut kavramını merkezine alan, özellikle de farklı boyutların birlikteliğinden kaynaklanan bir takım yanılsatıcı etkilere sahip melez eserlerden yararlanır.

Anahtar Sözcükler: Seramik Sanatı, Çizim, Boyut, Hacim, Yanılsama.

DRAWING IN CERAMIC ART: INTERDIMENSIONAL VOLUME GAMES

Abstract: Today's art is in a continuum in its search for new and groundbreaking forms of expression. In this context, ceramic art stands out as a platform that pushes the limits of dimensions, allows different dimensions to be presented together and thus offers deep aesthetic experiences. This research focuses on the unity of drawing and ceramic art from an interdisciplinary perspective. While clarifying how long this combination has existed and with which influences it has evolved and reached its current state, it draws attention to the latest point reached, and makes use of hybrid works in contemporary ceramic art that center dimensions, especially hybrid works that have some illusionary effects arising from the combination of different dimensions.

Keywords: Ceramic Art, Drawing, Dimension, Volume, Illusion.

¹ Bu çalışma, Hacettepe Üniversitesi Güzel Sanatlar Enstitüsü Seramik Anasanat Dalında 'Seramik Sanatında Modle Etkisi' isimli henüz yayımlanmamış sanat çalışması raporundan hareketle yazılmış olup araştırma ve yayın etiğine uyulmuştur.

Giriş

Duyarlı varlıklar olarak insanlar her zaman düşüncelerini, inançlarını ve günlük deneyimlerini ifade etmenin yollarını bulmuşlardır. İç dünyasını ve deneyimlerini gördükleri üzerinden aktarmak isteyen tarih öncesi insanı için bu yol; yazıdan önce keşfettiği görsel bir anlatım dili olan “çizim” dir. Çizim, insanın var oluşundan bu yana insanla birlikte evrimleşerek günümüze kadar ulaşmış; görsel iletişim aracı olarak günümüzde de vazgeçilmez evrensel bir anlatım dili haline gelmiştir.

İnsanlık tarihinde çizim, seramikten önce var olduğu için önce çizimin evrimine değinmek gerekir: Resim sanatının yöntemlerinden biri olan-dolayısıyla da görsel iletişimin aracı-çizimin evrimleşmesi ve evrenselleşmesi, E. H. Gombrich’in kısaca özetlediği gibi, ilkel mağara resimlerinden başlayarak; sanatlarını bilgiye dayandıran Mısırlıların ve gözlerini daha itinalı kullanmaya başlayan Yunanlıların çizimlerinden sonra durma noktasının olamayacağı bir seviyeye ulaşmıştır (Gombrich, 2011, s. 78). Sanatını basit, ilkel ve naif bir halden daha gerçekçi, mükemmel ve büyüleyici hale getirebilmesi; gördüğünü doğru ve en iyi şekilde aktarabilme konusunda arayışta olan insanın elbette yüzyıllarını almıştır. Artık görme işlevinde daha dikkatli ve aktarma konusunda titiz olan insanın elinden çıkan çizimler için sanatın yeniden doğuşu olan Rönesans; bir başka dönüm noktasıdır.

Bu dönemin sanat alanında devrim niteliği taşımasının sebebi, dönem ressamlarının özellikle ışık ve gölgeleri kullanarak eserlerinde perspektif, derinlik, hacim ve gerçeklik yanılsamalarını yaratabildiklerini keşfetmiş olmalarıdır. Devrimi takip eden Barok dönemde ise çizimin tarihi; ışık ve gölge kullanımını benimseyen sanatçılar tarafından daha belirgin gölgeler ve gölgelendirmede varyasyonlar yaratmaya doğru bir dönüşüme tanıklık eder. Özellikle bu dönem ve sonrası sanat örneklerine bakıldığında, ışık ve gölge ile yaratılan gölgelendirmenin özel bir yoğunluk ve incelikte belirgin olarak ortaya çıktığı söylenebilir.

Bahsi geçen dönem ressamlarının eskiz niteliğindeki çizimlerinde bile iki boyut üzerindeki üçüncü boyutun var edilme uğraşısı olarak yaratılan hacim ve mekân hissi ile sahnelerin daha gerçekçi tasvir edilmiş biçimindeki evrim, net bir şekilde gözlemlenebilmektedir. Resimlerinden de bilindiği üzere ışığı yoğun ve dramatik bir biçimde kullanan Rembrandt’ın *Fil* isimli çiziminde, boyutu olmayan kontur durumundaki çizgilere kolayca hacim kazandırıldığı görülür (Görsel 1). Buradaki çizimi bütünleyen çizgilerin her biri kendi içinde ışık ve gölgeyi temsil ederek hacime biçim ve yön verirler.



Görsel 1. Rembrandt Harmenszoon van Rijn, 1637, Fil/ An Elephant.

Wikipedia. Erişim: 15.10.2023. <https://124.im/jg8wU>

Dönemin düşüncesindeki gölge algısına dair yoğun spekülasyonlara paralel bir gölge etkisi takıntısı, bir aşama daha giderek, gölge kenarlarının bulanıklaşmasındaki varyasyonlar ve gölgelerdeki beklenmedik renklenme ve ışık gölge tonlamaları gibi daha az yaygın olarak gözlemlenen fenomenlere duyulan hayranlığa kadar uzanmalıdır (Potts, 1998, s. 9). Burada Potts, gölgelemenin geçirdiği evrimin ulaştığı noktaya dikkat çekmek ister. Başlarda

üçüncü bir boyutu olmayan çizim, devrim niteliğindeki keşiflerden sonra ışık ve gölgelerin daha gerçekçi ifade edildiği modle¹ oluşturma yoluyla düzlemsel yüzeyler üzerinde hacim yanılsamaları yaratacak kadar boyut kazanmıştır. Modlenin hacim oluşturmadaki gücü ve etkisi konusunda geldiği son noktaya örnek olarak ise günümüzde üretile gelen, gerçeğinden ayırt edilemeyecek kadar gerçekçi ve yanılsama yaratan hiperrealist çizimler gösterilebilir.

Basit anlamdaki çizim deneyimlerinin seramik malzeme ile tanışması ise hemen hemen bu malzemenin keşfi ile başlamıştır. “Anadolu topraklarında yaşamış Hitit, Frig, Urartu ve Lidya gibi Uygarlıklarda resim yoluyla ifadenin kullanıldığı seramiklere oldukça fazla rastlanmıştır. Söz konusu dönemde yapılan resimlerin sadece duvar yüzeylerine değil, seramik yüzeylere de yapıldığı görülmektedir” (Altınkılıç, 2020, s. 501). Çünkü, ilkel çağlarda şekillenen seramiğin; mağara çizim örneklerinden anlaşılacağı gibi çizim yapmayı bilen insan tarafından belli şeyleri temsil eden naif semboller ya da basit çizimler şeklinde yüzey üzerine aktarılarak özelleştirilmek istendiği görülmektedir.

Bu dönemden sanat devrimine kadar geçen yüzyıllık süreçler içinde, bir çizim terimi olarak modlenin-derinlik ve hacimsel yanılsamaların- güçlü etkilerine rastlamak mümkün değildir. Sadece kendini ifade edebilme dürtüsü ile mağara duvarlarına çizimler yapan insanoğlu, doğal yüzeyler üzerinde herhangi bir biçimde üç boyutu tanımlamayı ve bu yolla yanılsama yaratmayı keşfedememiş; ancak bugün disiplinler arası kavramı ile açıklayabileceğimiz resim- seramik birliktelikleri içeren ürünler vermiştir. Bu açıdan bakıldığında seramiğin yüzey olarak kullanıldığı antik uygulamalar her ne kadar yüzey-dekor ilişkisi kapsamında değerlendirilse de iki disiplinin birlikte var olması konusunun ilk örneklerini oluşturur.

Günümüz sanatına baktığımızda ise çizim ve seramiğin ve hatta bu birlikteliğin sınırlarının çok fazla genişlediğini; neredeyse olmadığını, teknolojinin gelişmesine paralel bir ivme ile sonsuzluğa kadar da uzanacağını söylemek mümkündür. Sanat alanında yaşanan belli başlı devrimlerden sonra seramik, çağdaşlaşma sürecini; hatta özellikle seramik malzeme, sanat alanına dahil oluşunu; bir başka dönüm noktası olan ve Sanayi Devrimi’nden sonra gelişen, el sanatlarını takdir eden Art Nouveau gibi akımlara borçludur. Bu ve buna benzer diğer yaklaşımlar da geleneksel seramiğin tarihsel yolculuğunda çağdaş sanata yönelim adına önem arz etmiştir.

Önceliği işlevsellik olan seramik malzemenin biçimlendirilme potansiyeli, sanatçılar tarafından da keşfedildikçe bir sanat malzemesine dönüşmüştür; aynı zamanda da sanatın dünyasında kabul görmüştür. Seramik; iki boyutlu yüzeyler üzerinde farklı tekniklerle yaratılan üç boyut tasvirleri ile tatmin olmayan sanatçıların, özellikle de farklı yüzey arayışında olan ressamların ellerinde yeniden yorumlanarak kendini ispatlamıştır.

Disiplinler arası geçişler ve kaynaşmalar, çok yönlü günümüz insanının ürettiği sanat yapıtlarında da varlığını sürdürmektedir. Bu araştırmanın da merak konusu olan; günümüz sanatında görsel hikâye anlatımında ya da ikinci ve üçüncü boyut birlikteliği ile yüzey yanılsamalarında sıkça başvurulan bir ifade biçimi olarak çizimin, seramik malzeme ile geldiği nokta ise daha güncel bir konudur. Çizim ve seramik birlikteliği çağdaş seramik sanatı alanında; duygu ve düşüncelerini, yetkin olduğu her iki yöntemle de ortaya koymak isteyen sanatçıların elinde boyutlar arası hacim oyunlarına dönüşür. Elbette mesele, sadece mükemmeli yaratmanın sunulması değildir. Konuyla ilgili çağdaş seramik sanatı alanında verilen örnekler incelendiğinde-salt yetkinliklerini ortaya koymak ama-

¹ Modle: Üç boyutlu nesnelere iki boyutta betimleme amacıyla, nesnelere üzerindeki kabarıklık ve girintileri veya içbükey, dışbükey yüzeyleri resmetme tekniği ve bu teknik kullanılarak oluşturulmuş resimsel yüzey (Sözen ve Tanyeli, 2010, s. 213).

cını çoktan Rönesans çağında bırakmış olduklarını bildiklerinden- sanatçıların bu iki disipline yaklaşımlarında ortak ya da benzer olanın, daha çok iki boyut ve üç boyut kavramları arasındaki çizgiyi bulanıklaştırdıkları ve bunun sonucunda da hacimlerle yanılısama oyunları oynadıkları görülür.

Bu araştırmada, seramik sanatında çizim konusuna değinilerek biçimlendirilmiş seramik formları birer çizim yüzeyi olarak değerlendiren ve özellikle de bu yüzey üzerinde modle oluşturan; farklı tekniklerin birleşiminin sonucu olarak boyutlar arası yanılısama oluşturan çağdaş seramik eserler incelenmiştir. Estetik analizler ve kişisel uygulama örneği ile çizimin seramik üzerinde geçirdiği evrim ve birlikte var olma sürecinin konu kapsamında belirlenen sanatçı çalışmaları üzerinden çeşitli yanılısamalar yaratılabileceğini ortaya koymayı amaçlayan bir yol izlenmiştir.

Seramik Sanatında Çizim

Çizim, yüzeyler üzerinde basit bir ifade ile biçimlerin ve gölgelerin tasvirinden oluşur. Seramik ise hacimli olarak tıpkı bir heykel gibi şekillendirilebilir. Biri diğerinin hacmi olurken, diğeri de ötekinin dekoru olur. Birbirini bu derece tamamlayan pek az disiplin olabilir. Hatta enteresandır ki; modle etme deyimini, hem üç boyutlu bir forma biçim vermek hem de gölgelendirme ile yüzey üzerinde hacim oluşturmak anlamlarında kullanılarak her iki disiplin içinde karşılık bulur.

Seramik uygulamaların tarihinde formdan bağımsız olan resimsel anlatım, insanlık tarihi kadar eskidir. Seramik var olduğundan beri seramik yüzey üzerinde çizim hep var olmuştur. Bu sebeple, ifadelerin güçlendirilmesi konusunda birbirlerine ihtiyaç duyan ve birbirini destekleyen bu iki yöntemin yüzyılları aşarak günümüzde de uyumunu korumasına şaşırılmak gerekir. “Seramik yüzeylerdeki ilk ifadeler basit çizgiler ve birbirini takip eden geometrik biçimler olarak başlamış, daha sonra ise bazı figürleri simgeleyen çizimlere dönüşmüştür” (Özgül, 2022, s. 2116).

Çizim pek çok evreden geçerken gelişmiş, aynı süreçte seramik şekillendirme teknikleri de gelişerek günümüze ulaşmıştır. Tarihsel süreç içerisinde insanın hem çizim konusundaki becerisi hem de seramik şekillendirmedeki yetisinin gelişim gösterdiği de gözlemlenebilmektedir. İlkel dönemde üretilen resim- seramik birlikteliğindeki ifadeler yalın ve yüzeysel kalırken; ressam, hem seramiğin sanat alanına dahil edilmesine hem de seramik yüzeyler üzerinde resimsel ifadenin zenginleştirilmesine ön ayak olmuşlardır.

Sanatın dünyasında farklı ifade biçimlerinin bir araya gelmesi ifade gücünün etkisini arttırmış, ressamın elinde seramik yüzey artık bir seramik yüzey olmaktan çıkıp sanatsal bir ifade aracına dönüşmüştür. Bu bağlamda Picasso’dan başlayarak Matisse, Miro, Changall, Leger; Türk resim sanatında da Abidin Dino, Bedri Rahmi Eyüboğlu ve Cihat Burak gibi birçok öncü ressamdan bahsetmek mümkündür. Bazı kaynaklarda bu isimlerden ressam seramikçiler ya da seramikçi ressamlar olarak bahsedilecek kadar bu disiplinler arası alanda çokça üretmişlerdir. Bu örneklerle, çağdaş ressamların deneyim ve birikimleriyle bir araya gelen iki farklı disiplin arasındaki geçişte ifade bakımından daha güçlü dengeler kurulmuştur.

Bu isimlerin başına Picasso’yu almak gerekir çünkü onun üçüncü boyutu arayışı herkesten önce başlamakla birlikte resimlerinde bu arayış:

“...iki boyutlu yüzeyde üç boyutlu resimsel ifade biçimi oluşturma, aynı düzlem üzerinde görünmeyen kısmı göstererek eş zamanlı ifade formu verme biçiminde görülmektedir. Sanatçının resimlerinde bu

özelliği gösteren bir eser örneği olan “Ağlayan Kadın” isimli sanatsal yapıtında sanatçı iki boyutlu düzlem üzerinde üç boyutlu resmetmesi (yüzün hem profilini hem de cephesini aynı düzlemde vermesi...) (Geçen ve Çelikbağ, 2019, s. 362).

dolayısıyla Picasso'nun, iki ve üç boyutluluk üzerine bir hayli kafa yorduğu söylenebilir (Görsel 2). Gerçek üç boyutla tanıştıktan sonra da sadece yüzeysel ve lekesel dekorlarla sınırlı kalmamış, “...kâse, bardak, vazo, tabak gibi seramiğin işlevsel özelliğe sahip geleneksel formlarını farklı yöntemlerle değerlendirmiş, onlardan hayvan ve insan figürleri, sanatsal formlar, heykeller yaratmıştır. Bu tavır, seramik sanatına çok farklı yönler ve anlayışlar kazandırmıştır” (Karayel Gökkaya, 2014, s. 27).



Görsel 2. Pablo Picasso, 1937, Ağlayan Kadın/ The Weeping Women. Tate. Erişim: 15.10.2023. <https://l24.im/X6u7g>

Hatta daha da ileriye giderek, bu makalenin merak konusu olan iki ve üç boyutluluğun ortaklığından doğan doğal bir şaşırtmaca örneğini yine seramik malzeme ve çizim ile sunmuştur. Düşünüldüğünde, seramik üzerine yapılan çizimlerde hacim doğal olarak iki boyutlu olmaktadır. Seramik üzerinde resim kullanımı, üç boyutlu forma iki boyutlu bir görüntü vererek biçimsel bir kompozisyon yaratır. Picasso'nun 1954 tarihli ‘pitcher’ (ibrik) adlı eserinde sanatçı, imge ve nesne ikiliğini çeşitli perspektiflerden araştırmış ve vurgulamıştır. Bu örnek, pratik ve günlük kullanım için bir metafor görevi görerek Picasso'nun çömlekçilikle ilişkili dil ve metaforlar konusundaki anlayışını sergiler (Görsel 3).



Görsel 3. Pablo Picasso, 1954, Vazolu Sürahi/ Pitcher with Vase. Masterworks Fine Art Gallery. Erişim: 15.10.2023. <https://l24.im/OwPfcz>

Seramik üzerine çizimin entegre edilmesi, sanat eserine başka bir boyut katarak sanatçıların fikirlerini benzersiz bir şekilde ifade etmelerine olanak tanır. Önemli ressamların bu girişimlerinden sonra seramik sanatçıları da değişen sanat anlayışlarıyla seramik yüzeyler üzerinde farklı ifade olanakları aramayı sürdürmüş ve seramik sanatının gelişmesine katkıda bulunmuşlardır. Dolayısıyla iki disiplinin bir araya gelerek oluşturduğu kesişim kümesinin çerçevelediği alanda hem ressamlardan hem de seramik sanatçılarından örnekler vermek mümkündür (Görsel 4).



Görsel 4. Semih Kaplan, 2018, Nereus.

Galeri Soyut. Erişim: 16.10.2023. <https://l24.im/51TK>

Çizim ve seramiği kullanarak disiplinler arası ürün veren sanatçılar, hacim etkisi yaratmak amacıyla çizimin hacim yanılması etkisini kullanmış, bazı sanatçılar ise seramik malzemenin getirdiği gerçek hacimden faydalanmışlardır. İki farklı boyutun birlikteliğinin karmaşası, sanatçıların kendine özgü tarzlarıyla birleşerek çok farklı boyutlara taşınmış; boyutların ötesine ulaşmıştır.

Boyutların Diyalogu: 2D ve 3D Unsurlarının Birleşimi

İnsan, iki boyutlu bir yüzey üzerinde en basit yol olarak çizimle kendini ifade edebilir. “İnsanoğlunun iki boyutlu görüntüyü yaratması oldukça önemli bir işlemdir. Etrafındaki objeleri üç boyutlu gördüğü halde, bir boyutu kaldırarak iki boyutlu düzleme indirilmesi bir zihin işlemini işaret eder” (Bacaksız, 1986, s. 25). Çizim, iki boyutlu yüzey üzerinde hem iki boyutlu anlatım hem de hacimsel bir anlatımı ya da her ikisinin aynı anda ifade edilmesine olanak sağlar. Seramik ise bu anlatımı daha farklı boyutlara taşımaya olanak sağlar. Asıl konu, yapılan çizimlerle hedeflenen, hangi boyutun ne denli ve ne için verileceğidir. Seramik yüzeyler üzerinde çizimleri kapsayan örnekler, boyutlar arası düşünüldüğünü gösteren örneklerdir. “Üç boyutlu bir nesnenin temsil edilen gölge ve gölgelerle modle edilerek iki boyutlu bir yüzey üzerinde temsil edilmesi yerine, nesnelerin üç boyutluluğu ve kompozisyonun derinliği düz ve üç boyutlu olarak temsil edilerek iki ve üç boyut arasına indirgenir” (Önol, 2003, s. 9). Bu da boyutlar üzerine düşünmenin bir sonucudur.

İki boyut üzerindeki üç boyutlu tasvirler bir zihinsel birleştirme ile bir araya gelirler. Çizimler, hikâyesel anlatıma olanak sağlamanın yanı sıra teknik olarak da çizimin ışık ve gölge ile var olduğu üçüncü boyutun varlığını ortaya çıkarmak üzere bir araç olmuştur. Işık ve gölge kullanılarak yapılan modlenin kendisi yani çizim; iki boyutlu yüzeyler üzerinde üçüncü bir boyut arayışının sonucudur.

Boyut arayışı, hacim ve derinlik yanılsaması yaratma isteği, Rönesans döneminde ışık ve gölgelendirmelerle desteklenen perspektifin kullanılmasından başlayarak, disiplinler arası çalışmalarda farklı boyutlara ait teknikleri aynı bünyede barındıran günümüz örneklerinde de olduğu gibi sonu gelmeyen bir arayıştır. Bu dürtü, sanatçıları farklı disiplinlere yönlendirmiştir. Disiplinler arası kavramı;-iki boyut ve üç boyut teknikleri genellikle farklı disiplinlere ait olduğundan-, değişik tekniklerin aynı anda ya da bir arada kullanımının doğal bir sonucudur.

Disiplinlerin bir araya gelmesi ile farklı boyutlara ait tekniklerin birlikte kullanılması, iki boyutun ve üç boyutun da birlikteliği anlamına gelir. Boyutların bir arada oluşu algısal yanılsama yaratır. Modle edilerek oluşturulan çizim, kendi başına bir yüzey yanılsamasıdır. “Sınırlayıcı konturun belirli kenarları boyunca vurgulu gölgelendirmelerle üç boyutluluk hissi uyandırılır; daha yakından bakıldığında ise görünüşte düz beyaz alanın, gölgelendirme izleriyle modle edildiği ortaya çıkar” (Potts, 1998, s. 10). Modle oluşturma yoluyla ışık ve gölge gerçekçi şekilde ifade edilirken çizime hacim kazandırılır ve dolayısıyla gerçeği taklit eden, gerçekmiş gibi görünen bir yanılsama yaratılmış olur.

“Gölge genellikle algıda bir nesnenin gerçekliğini kanıtlarken, bu kez izleyici gölgenin gerçekliğine inanmak için gerçek nesneyi arar. Bakılan nesnelere arasındaki hiyerarşi sahte gölgeler tarafından çarpıtılır” (Önol, 2003, s. 8). Disiplin ortaklıkları boyut ortaklıklarına dönüşürken, çarpıtılan gerçeklik ile hacim, yanılsamaya dönüşür. İki ve üç boyutların birlikteliği, genellikle bir boyutun diğerini var etmek üzere ‘-miş gibi’ davrandığı sanat pratiklerinde gözlemlenebilir.

“İki boyutlu bir yüzeyde üç boyut etkisi yapan ve bu yolla algıda yanılgılar yaratan yanılsama” (Beyoğlu, 2015, s. 334) ve bunun bilinçli olarak üretilmesi; başka bir deyişle yanılsama arayışı, 19. yüzyıldan sonra op-art akımıyla birlikte belirgin bir hedef haline gelmiştir. Daha çok zıt renklerin birlikte kullanımıyla karşımıza çıkan bu yanılsama türü, derinlik ve hareket yanılsaması kazandırmak üzerine oluşturulur. Hacimli bir formun üzerine dekor olarak uygulanan çizgilerin, formla uyumlu hareket ederek hacim etkisinin arttırılabileceğinin gözlemlenebildiği çağdaş seramik sanatından op-art etkisinde bir örnek olarak Pınar Baklan’ın *optik formu* gösterilebilir (Görsel 5).



Görsel 5. Pınar Baklan, 2015, Optik Form/ Optik Form XII.
Nurul Sanat Galerisi. Erişim: 16.10.2023. <https://l24.im/62qWNsw>

Baklan’ın eserinde çizgiler, form ile uyum içinde ve hacim etkisini arttırmak üzerinedir. Seramik sanatı; üç boyutlu heykel disiplinlerinden farklı çözümler sunarken, oluşan yüzeyleri üzerinde iki boyutlu çizgisel ifadelerle

bütünleşir. Böylece, her iki disiplini de içine alan, çoğu zaman da farklı türden sanatçıları buluşturan ortak bir alan konumundadır. Bunun sonucu olarak seramiğin, farklı boyutların birlikte; aynı zamanda da sıkça kullanıldığı bir sanatsal ifade olduğunu söylemek mümkündür. Çünkü seramik biçimlenirken hacimli bir heykel gibi davranır; kendine özgü tekniklerin getirileri ve tüm yüzeyleri ile resim sanatının sunacağı her türlü imge ve mecazlara da aynı anda açıktır. Sadece ressamlar değil, seramik sanatçıları da bu imkanlardan faydalanarak seramiğin boyutları ile oynamışlardır.

Hacimli Seramik Yüzeylerde Resimsel İfade Olarak Çizim ve Boyut Aldatmacası

Tarih öncesi dönemden beri birlikte var olan iki farklı disiplin: çizim ve seramik; birbirini bir anlamda var eder, ön plana çıkarır ve tüm bunlar bir araya geldiğinde yaratımın sınırları genişletilmiş olur.

“Plastik sanatları oluşturan alanların, yaratma olanaklarını zenginleştirme konusunda birbirleri ile hareket ettikleri, ortak çözümlere gittikleri ve sınırlarını ortadan kaldırdıkları görülmektedir. Bu ilişki yoğunluğu özellikle plastik sanatlarda biçimsel unsurları ön plana çıkarma önceliğinden kaynaklanmaktadır. Çağın sanat anlayışında kullanılan malzeme çeşitliliği, bu ilişkiyi yoğunlaştırmakta ve karşılıklı etkileşim süreçleri yaratmaktadır” (Özel, 2007, s. 80-81).

Daha önce de bahsedildiği gibi, farklı malzeme ve boyut arayışlarında olan sanatçılar, seramiği öncelikle bir yüzey olarak değerlendirmişlerdir. “Sanat olgusu içerisinde zenginleşen ifade olanaklarının, çağdaş sanat anlayışı içerisinde bir arada, birliktelik içerisinde kullanılması, sanat alanı ile ilgili temel kavramların tekrar tekrar ele alınıp yorumlanmasına ve değerlendirilmesine de olanak sağlamaktadır” (Özel, 2007, s. 73). Çizim ile seramiğin çok eski yıllardan beri birlikte kullanılması, bu iki disiplinin birbirinden çok uzak ya da alakasız olmadığını hatırlatırken, “...sanatçının, örneğin eskiz çizerken kullandığı kalem ve kâğıt ile üretilen imaj ve bu eskizden yola çıkılarak aynı imajın seramik malzeme ile ifade edilmesi arasındaki farklılık, sürecin getirdikleriyle birlikte yaratımı da farklılaştırır” (Yemenicioğlu Negir ve Korkmaz, 2019, s. 855). Bir sanat malzemesi olarak seramiğin hacmi, işlevselliğe hizmet ettiği kadar bazı yönlerden sanat alanında da etkili biçimlerde kullanılmıştır.

“Hacim seramikçiliğin özüdür. Bu boşluk kavramı seramikte heykel ve resimden farklı olarak birçok yönde (gerçek ve kavramsal) kullanılmıştır. Formun içindeki alan betimleyici olduğu halde hacim, kavramsal bir alan olarak algılanabilir. Ayrıca iç alan, somut bir görsel element olarak kullanılır. Çanak hacmini içten dışa ilişkisi içinde bir dinamizmle kullanan sanatçılar da vardır” (Çil, 1995, s. 30-31).

Belli bir iç boşluğa yani hacme sahip olan seramik formlar, boyutsal olarak bu araştırmanın da merak konularından olan boyutlar arası bir hacim yanılışmasını kasteden durumlara örnek olarak seçilen eserlerde baş rol oynamaktadır. Seramik-çizim birlikteliği, iki boyut ve üç boyutun birlikte kullanımı ve hacim yönünden oluşturulan yanılışmalar ile sınırlandırılan örneklerde, biçimsel mantıkla çizim mantığı bir araya gelmektedir. Konuyla ilgili çağdaş örnekler tamamen keskin çizgilerle birbirinden ayrılmasa da bu türden bir anlatımı benimseyen, algıyı etkileyen bir takım görsel stratejilere baş vuran sanatçılardan bazıları, hacimli bir seramik formu iki boyutluymuş gibi göstermek isterken bazıları ise derinlik yanılışması yaratmayı hedeflemişlerdir.

Courtney Hassmann, Picasso'nun 'pitcher' örneğine benzer bir yaklaşımla, şekillendirdiği seramik yüzeyleri bir çizim yüzeyi gibi düşünmüş ve hacim olgusunu seramiğin üzerine yaptığı çizimlerde derinlik yanılışması ile izleyiciye hatırlatan ve izleyiciyi bu ikilem arasında bırakan minimalist eserler üretmektedir (Görsel 6). Eserlerin formu bilindik ve işlevsel; anlatımı, boyutlar arasındaki karmaşıklığa karşın oldukça yalındır.



Görsel 6. Courtney Hassmann, 2023, Su Bardakları/ Water Cups.
Courtney Hassman. Erişim: 10.11.2023. <https://l24.im/bt3oc28>

Katharine Morling, eserlerine iki boyutu ve üç boyutu birlikte kullanarak benzersiz bir bakış açısı kazandırırken sırsız porselen kullanarak gündelik nesnelere benzersiz üç boyutlu illüstrasyonlara dönüştürmektedir (Görsel 7). Ortaya çıkan çağdaş sanat formları, iki boyutlu çizimler ile üç boyutlu heykeller arasındaki çizgiyi bulanıklaştırarak görsel olarak iki boyutlu çizim izlenimi veren yanılsamalar yaratmaktadır.



Görsel 7. Katharine Morling, Bilinmiyor, Zaman/ Time.
Katharine Morling. Erişim: 16.11.2023. <https://l24.im/LKO69>

Marianne Hallberg, Morling'in anlayışına benzer bir anlayışla şekillendirdiği formların üç boyutlu olmalarından faydalanarak gerçekte hacmi olmayan çizgilere üçüncü boyutlarını kazandırır (Görsel 8). Bunun sonucunda da boyutlar arası kurgusal oyunlar yaratır.



Görsel 8. Marianne Hallberg, 2023, Seto Ware Series.

Marianne Hallberg. Erişim: 16.11.2023. <https://l24.im/Sps57wV>

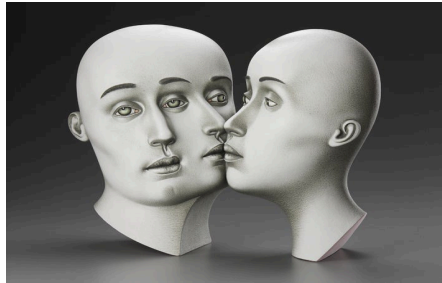
Velimir Vukicevic'in eserleri, yüzeyleri üzerinde renklerle modle edilmiş birtakım görselleri barındırır. Boyutlar arasındaki sınır neredeyse ortadan kalkacak kadar bulanıklaşmıştır. İki boyutun üç boyut ile bu denli iç içe geçmesi önceki örneklerle göre daha belirgin ve etkili yanılsamalar yaratmaktadır. Boyutların birlikte kullanılmasından kaynaklı hedeflenen yanılsama, çalışmalarında net bir şekilde gözlemlenmektedir (Görsel 9).



Görsel 9. Velimir Vukicevic, 2013, Bilinmiyor.

Velimir Vukicevic. Erişim: 16.11.2023. <https://l24.im/7rZAJMy>

Sergei Isuphov, yetkin olduğu çizim ve seramik şekillendirme tekniklerini benzersiz bir hayal dünyasıyla birlikte bir araya getiren sanatçılardan biridir. Sanatçıya ait eserler bütününde, hacmin iki ve üç boyut arasında değişiklik göstermesi; sanatçının teknik konuda olduğu kadar hacim konusunda da yetkin olduğunu, boyutların tek bir bünyede birleşiminden meydana gelen yanılsamalar üzerinde durduğunu gösterir (Görsel 10).



Görsel 10. Sergei Isuphov, 2015, Bilinmiyor.

Benyamini Contemporary Ceramics. Erişim: 17.11.2023. <https://l24.im/unjKYo>

Bir diğer sanatçı Judi Tavit ise seramik malzmeden şekillendirdiği amorf formlar üzerine dereceli çizim kalemleri ile doğrudan modle etkisi oluşturmaktadır. Bu etkilerin eserler üzerindeki hacim etkisini arttırdığı gözlemlenebilir (Görsel 11). Sanatçının eserleri, farklı boyut unsurlarının birbirini var ettiği benzersiz örneklerdendir.



Görsel 11. Judi Tavill, 2021, Kucaklaşma/ Embrangle.
Judi Tavill. Erişim: 14.11.2023. <https://www.juditavill.com/embrangle>

Bir Kişisel Uygulama

Gölgelendirmenin kendisi bir yanılsamadır. Bu bir aldatmaca ve hatta bazı hallerde boyutlar arası eğlenceli bir oyun haline gelmektedir. Potts, gölgelerin heykellerin ayrılmaz bir parçası olduğunu söylerken, ışık ve gölge birlikteliğinden doğan gölgelerin formla birleştiği noktaları, yüzey aydınlatması oyunu olarak açıklar (Potts, 1998, s. 41). Form üzerinde uygulanan gölgelerin yönlendirmesiyle, varsayılan ışık kaynakları ile oynanan oyun, boyutlar arası bir hacim oyununa dönüşür.



Görsel 12. (Kişisel Uygulama), 2021, Siyah&Beyaz/ Black&White. (7. Uluslararası Katılımlı Genç Seramikçiler Karo Tasarım Yarışması Uşak Üniversitesi Başarı Ödülü) Kişisel Arşiv.

Ortaya konan kişisel uygulamalarla hem seramikçi hem de bir çizer olarak bireysel bir oyunun denendiği çalışmalarda (Görsel 12), var olan hacimsel yüzeyler üzerine modle etme yoluyla ışık ve gölgelerin tekrar edilerek ve hacimsel yanılsamalar oluşturarak farklı plastik etkiler yakalanması hedeflenmiştir.

Sonuç

Sanatsal dilin gücü ve farklı malzemeler aracılığıyla sanatsal ifadenin bütünlüğü, çizim disiplini ve seramik sanatı da dahil olmak üzere geleneksel sanatın dönüşümüne yol açmıştır. Bu dönüşüm, seramik sanatının sınırlarını genişletirken, söylemini yeniden tanımlamakta ve günümüzde yeni bir dilin oluşmasına katkıda bulunmaktadır.

Bu yeni dil hem geleneksel hem de çağdaş ifade biçimlerini bir araya getirerek düşüncenin sınırlarını sürekli zorlayan yenilikçi sanat eserlerinin ortaya çıkmasını sağlamıştır. Seramik sanatının her yeni üretimle yeniden tanımlanıyor oluşu, birleşik tekniklerin kullanımı ve farklı disiplinlerin birlikteliğinin sonucu olarak çok yönlü sanat pratiklerinin keşfedilmesine olanak sağlamış, çeşitli sanatsal deneyimlerin yolunu açmıştır.

Aynı zamanda seramik sanatı, görsel sanatlar alanında onu diğerlerinden ayıran farklı bir cazibeye sahiptir. Çok çeşitli üretim teknikleri, öngörülemeyen sonuçları, yüzey ve üç boyutlu kullanım olanakları, seramiği farklı disiplinlerden sanatçılar için ilgi çekici bir seçenek haline getirmiştir. Bu nedenle seramik, çağdaş sanat bağlamında hem bilimsel hem de diğer sanat disiplinleriyle etkileşimli bir disiplindir.

Seramik sanatında geleneksel tekniklerin çağdaş unsurlarla entegrasyonu, sanatçılara keşfetmeleri ve yaratmaları için yeni olanaklar sunarken malzemenin boyutsal sınırları genişlemektedir. Aynı malzemeleri ve benzer teknikleri ele alan yaratıcı üreticiler, kendi tarzları ile seramiği görünür olduğu halden çok farklı boyutlara taşımışlardır. Günümüz seramik-çizim örneklerine baktığımızda sanatçıların, tıpkı sanatın dönüşüm süreçlerinde olduğu gibi halen boyut ve hacim arayışında oldukları, söylenebilir. Bu arayış bazen hacim etkisinin arttırılması ya da tam tersi indirgenmesine yönelik olabilir.

İki farklı disiplinin; çizim ve seramiğin birbirine kattıkları, birbirini çoğaltarak var ettikleri yadsınamaz bir gerçektir. Ancak bu birlikteliklerde seramik malzeme, özellikle hacim yönünden yoksun olan çizime sahip olmadığı bir başka boyut kazandırmaktadır. Çizimin seramik yüzey üzerinde etkisinde ise ışık ve gölgenin planlı yaratımıyla elde edilen aydınlık ve karanlık alanlar, yüzeyi boyutlandırarak gerçeklik yanılsaması yarattığı görülür. Bu durum kontrol edilebilir bir mekanizma olduğuna göre gerçeklik algısı yaratmak için; özellikle modle oluşturma ile seramik yüzeylerde, boyutluluk etkileri ya da hacimsel derinlik etkilerinin arttırılması veya eksiltilmesinin mümkün olduğu söylenebilir. Işık ve gölgelendirme ile yapılan çizimler, iki boyutu üç boyuta çıkarabildiği gibi, üç boyutu da ikinci boyutuna indirgeyebilir.

Bu araştırma sonucunda elde edilen verilerin iki boyutlu ve üç boyutlu yüzeylerde çalışmalar yapan sanatçılar için kaynak oluşturması hedeflenmiştir.

Kaynakça

Bacaksız, Gürsoy. (1986). *İki Boyutludan Üç Boyutlu Görüntüye*. (Yayımlanmış Yüksek Lisans Tezi). Anadolu Üniversitesi, Sosyal Bilimler Enstitüsü, Eskişehir.

Çil, Sakine. (1995). *20. Yüzyıl Seramik Sanatında Resim ve Kişisel Uygulama* (Yayımlanmış Sanatta Yeterlik Tezi). Marmara Üniversitesi, Güzel Sanatlar Enstitüsü, İstanbul.

Gombrich, Ernst Hans. (2011). *Sanatın Öyküsü (7. Baskı)*. (E. Erduran, Ö. Erduran, Çev.). İstanbul: Remzi Kitabevi.

Önol, Ayşe Işın. (2003). *Shadows*. (Yayımlanmış Yüksek Lisans Tezi). Sabancı Üniversitesi, Sosyal Bilimler Enstitüsü, İstanbul.

Özel, Veynel S. (2007). *Plastik Sanatlarda Disiplinlerarası Etkileşimler ve Seramik Sanatına Yansımaları*. (Yayımlanmış Yüksek Lisans Tezi). Anadolu Üniversitesi, Güzel Sanatlar Enstitüsü, Eskişehir.

Sözen, Metin ve Tanyeli, Uğur. (2010). *Sanat Kavram ve Terimleri Sözlüğü*. İstanbul: Remzi Kitabevi.

İnternet Kaynakçası

Altınkılıç, Arzu Emel. (2020). Seramik ve Resim İlişkisi Üzerine Bir Değerlendirme. *Uluslararası Marmara Sosyal Bilimler Kongresi Bildiri Kitabı (Bahar)*. s. 501-506. Erişim:01.10.2023.https://imascon.com/dosyalar/imascon2020bahar/imascon_sosyal_bildiriler_tammetin_bahar_2020.pdf.

Benyamini Contemporary Ceramics. Sergei Isuphov. Erişim: 17.11.2023. <https://www.benyaminiceramics.org/wp-content/uploads/2019/01/Sergei-Isupov-.jpg>.

Beyoğlu, Aylin. (2015). Sanat Eğitiminde Algı, Görsel Algı ve Yanılsama: Victor Vasarely'nin Çalışmaları Üzerine Bir İnceleme. *Trakya Üniversitesi Sosyal Bilimler Dergisi*, 17(1), s. 333-348. Erişim: 12.09.2023. <https://dergipark.org.tr/tr/download/article-file/321351>.

Galeri Soyut. Semih Kaplan, Nereus. Erişim: 16.10.2023. <https://www.galerisoyut.com.tr/wp-content/gallery/semih-kaplan-2018/sk1811-12.jpg>.

Geçen, F., Çelikbağ, T. (2019). Pablo Picasso'nun Resimlerindeki Figür Anlayışının Seramik Çalışmalara Yansıması. *Turkish Studies*, 14(1), s. 359-370. Erişim: 20.09.2023. <http://abakus.inonu.edu.tr/xmlui/handle/11616/33478>.

Instagram. Courtney Hassman. Water Cups. Erişim: 10.11.2023. <https://www.instagram.com/p/Cw3Kwqpg6zF/>.

Judi Tavill. Embrangle. Erişim: 14.11.2023. <https://www.juditavill.com/embrangle>.

Karayel Gökkaya, Evren. (2014). Disiplinler Arası Sanatsal İfade: Ressam Seramikçiler- Seramikçi Ressamlar. *Sanat ve Yorum Dergisi*, 1(24), s. 25-40. Erişim: 20.09.2023. <https://dergipark.org.tr/tr/pub/ataunigsfd/issue/2612/33627>.

Katharine Morling. Time. Erişim: 16.11.2023. <https://www.katharinemorling.com/sculptures/zn3o8oqttwezgh1k00yo8zuavfvwh>.

Marianne Hallberg. Seto Ware Series. Erişim: 16.11.2023. https://mariannehallberg.jp/wp-content/uploads/2022/06/main_2205d-1536x768.jpg.

Masterworks Fine Art Gallery. Pablo Picasso, Pitcher with Vase. Erişim: 15.10.2023. https://www.masterworks-fineart.com/artists/pablo-picasso/ceramic/pichet-au-vase-pitcher-with-vase-1954-a-r-226/id/w-4684#re-dir_url_97639.

Nurol Sanat Galerisi. Pinar Baklan, Optik Form XII. Erişim: 16.10.2023. <https://www.nurolsanat.com/pinar-baklan-onal-nizam-orcun-onal-seramik-sergisi.html>.

Özgüven, Sanver. (2022). Çağdaş Seramik Sanatında Bir Hikâye Anlatıcı: Kevin Snipes. *International Social Sciences Studies Journal*, 8(99), s. 2115-2123. Erişim: 20.09.2023. https://sssjournal.com/?mod=makale_tr_ozet&makale_id=62894.

Potts, Alex. (1998). Michael Baxandall and the Shadows in Plato's Cave. *Art History*, 21(4), s. 531-545. Erişim: 20.09.2023. <https://onlinelibrary.wiley.com/doi/abs/10.1111/1467-8365.00128>.

Tate. Pablo Picasso, The Weeping Women. Erişim: 15.10.2023. <https://www.tate.org.uk/art/artworks/picasso-weeping-woman-t05010>.

Velimir Vukicevic. Erişim: 16.11.2023. <http://www.velimirvukicevic.com/img/galerie/oeuvres/web/22.jpg>.

Wikipedia. Rembrandt Harmenszoon van Rijn, An Elephant. Erişim: 15.10.2023. https://en.m.wikipedia.org/wiki/File:Rembrandt_Harmenszoon_van_Rijn_-_An_Elephant,_1637_-_Google_Art_Project.jpg.

Yemenicioğlu Negir, E., Korkmaz, T. (2019). Bedri Rahmi Eyüboğlu ve Resim Yüzeyi Olarak Seramik Malzeme. *Ulakbilge Sosyal Bilimler Dergisi*, 7(42), s. 853- 865. Erişim: 12.09.2023. <https://www.ulakbilge.com/makale/pdf/1564224065.pdf>.