

BELLETEN

Cilt: VI

II. Kânun - Nisan 1942

Sayı: 21 - 22

RHEGİON-KÜÇÜK ÇEKMECE HAFRİYATI

1940 - 1941 ÇALIŞMALARINA DAİR İLK RAPOR

AZİZ OGAN

*T. T. K. Azasından, İstanbul
Arkeoloji Müzeleri U. Müdürü*

ARİF MÜFİD MANSEL

*T. T. K. Azasından, İstanbul
Arkeoloji Müzeleri U. Müdür Muavini*

Rhegion'da araştırma mahiyetinde olan hafriyata 1938 senesi I. inci Teşrininde başlanmış ve bu hafriyat bir ay kadar devam etmişti.

1940 - 1941 yılları hafriyatına gelince, buna Ağustos sonlarına doğru başlanmış ve çalışmalar II. Teşrin ortalarına kadar devam etmiştir. Günde vasatı olarak kırk beş amele çalıştırılmıştır.

Hafriyatın sevk ve idaresini Aziz Ogan ile Dr. Arif Mansel deruhte etmiş olup plân ve desen işleri Sabih Öke, hesap işleri Arkeoloji Müzeleri Hesap Memuru Sacit Mete ve fotoğraf işleri de aynı Müzenin fotoğraf Atelyesinden Muzaffer Demircan tarafından ifa edilmekte idi. İstanbul Üniversitesi Arkeoloji Asistanı Bayan Münire Karacalarlı hafriyatımızda dahi asistanlık vazifesini görmüştür. Büyük bir şevk ile çalışmış ve hafriyatın muvaffakiyetli bir surette icrasında önemli bir âmil olmuş olan bütün mesai arkadaşlarımıza teşekkür etmeği bir vecibe addederiz.

Rhegion hafriyatınının bariz hususiyetlerinden biri de İstanbul Üniversitesinde Arkeoloji tahsil eden gençlerimizden Halim Alçıtepe ve Muammer özyalaz'ın 1940, Zekiye Çoruh, Nihal Ongunsu, Reyhan Kenan Erol, Baykan Öktem'in 1941 senesinde Stajyer olarak hafriyat hey'eti arasına alınmış olmalarıdır. Bu gençler hafriyatın sevk ve idaresi hususunda tatbik edilen metodu görerek nazarı

ve ameli bilgilerini arttırmak fırsatını bulmuşlardır. Şurasını memnuniyetle ilâve edelim ki bu gençlerin intisap ettikleri mesleğe karşı gösterdikleri sevgi bunların Arkeoloji ve müzecilik aleminde iyi bir unsur olarak yetişecekleri hakkında bizlerde kat'î bir kanaat hissi tevhit etmiştir.

Hafriyatın devamı sıralarında Rhegion'a gelerek hafriyatımızı tetkik ve bizleri işlerimizde teşvik ve teşci buyuran sayın Tarih Kurumu Asbaşkanı Bayan Afet İnan, Maarif Vekilliği Antikiteler ve Müzeler Müdürü Hamit Koşay, eski Hars Müfettişlerinden Bilâl Aziz ile İstanbul Üniversitesi Edebiyat Fakültesi Dekanı Sayın Prof. Hamid Ongunsu, aynı Fakülte Profesörlerinden Zeki Velidi Toğan, Mükrimin Halil Yınanç, Doçentlerden Cavid Baysun, Cemal Tukin, asistanlardan Tayyip Gökbiğün, Fuat Ezgü, Cevad Eren, Afif Erzen ve Arkeoloji Müzesi memurlarından Bayan Seniha Morali ve Münire Çorlu ile Osman Ağrıdağ, Eski Eserleri Koruma Encümeni Azasından Reşit Saffet Atabinen, Efdaleddin Tekiner, Nuri Ebussuudoğlu, Fehmi Karatay, Süleyman Yürügen, Encümen Umumi Kâtibi Avni Erbabacan ile Bakırköy Kaymakamı Bahir Öztrak'a teşekkürlerimizi sunarız.

1938 hafriyatında memnuniyeti mucip neticeler alındığını söylemiştik 1). Zaman ile tamamiyle toprakla örtülerek mevcudiyeti hemen belirsiz bir hale gelmiş olan Rhegion'un sur ile çevrilmiş olan üst kısmının, yani akropol'ün, Belleten 11-12, levha 106 da muhtemel olarak gösterilen hududları çok aştığını 1940-41 seneleri araştırmaları göstermiştir. Bu araştırmaları şimalden cenuba doğru sıralamak suretiyle beş kısma ayırabiliriz.

I. 1938 senesi hafriyatında meydana çıkmış olan ve şimale doğru devam ederek 11 No. lu istinad ayağından itibaren şimali şarkıye doğru istikamet almış bulunan suru takip eylemek maksadıyla ilk sondajlarımızı buraya tevcih eylemiştik. Ankaş yığıntısının pek fazla olmasından dolayı hayli müşkül şartlar altında devam eden araştırmalar surun yeni istikamette, üç istinad ayağını ihtiva etmek üzere, 10 metre devam ettiğini ve evvelce meydana çıkarılmış olan hamam binasını (Umumi plân 10 X 11 X D) garp kısmında tahdid ettikten sonra kesildiğini göstermiştir (Umumi plân 11 X C. Resim : 1). Oldukça geniş ve derin açılan bu kısımda

1) A. Ogan, Regium hafriyatı, Belleten, 11-12, 1940, s. 437 v. d.

korint nizamında büyük bir direk başlığına rastlanmıştır (Yüksekliği : 0,56 metre, Resim : 2). Surun bu noktada sona ermiyeceğine nazaran burada bir kapı mevcut olup olmadığını ve surun müteakip seyrini tesbit etmek üzere araştırmaların muhtelif istikametlere tevcih edilmesi zarurî idi. Bu araştırmalarda sura ait en küçük emareye dahi rastlamak kabil olmamış, buna mukabil muhtelif ebadda bir takım müstatil dairelerden müteşekkil, vazih bir plân arzetmeyen bir takım bina bakiyeleri bulunmuştur (Umumî plân C-B X 10).

Pek harap bir vaziyette bulunan bu dairelerden bazıları, bunların zeminlerini örten kırmızımtırak harcın gösterdiği gibi, sarnıç olarak kullanılmışlardı. Bu yapıların civardaki hamam binası ile ne dereceye kadar alâkalı olduklarını tesbit etmek mümkün olamamıştır. Bu yapıların içinde ve civarda bulunmuş ve akıntıları arazinin vaziyetine uygun olarak şarktan garbe doğru verilmiş olan su mecraları calibi dikkattirler. Bu mecralar umumiyetle birbirinin içine geçmiş toprak üstüvanî künkler yahut kalın kurşun borulardan ibarettirler. Bazan yan duvarları küçük taşlar ile örülmüş, üst kısımları ise yassı taşlar ile örtülmüş mecralara tesadüf etmek kabil olmuştur.

Bütün bu bina grubunun bu kısımda tamamiyle yıkılmış olan surun üzerine tesadüf ettiği ve hattâ sur hududunun dışına çıktığı görülür. Bunu da daha henüz yerlerini tesbit edemediğimiz iki noktada, akropol suru ile itisak peyda eden iki sur kolunun garp istikametine uzanarak göl kadar inmiş ve bu suretle akropol'ün garp yamacından sahile kadar uzanan sahayı ihtiva etmiş olmasıyla izah etmek kabildir. Bu binalardan mada 1938 senesinde akropol suru haricinde meydana çıkarılmış olan kilise binasının (Umumî plân 11-13 X E) 2) açık bir yerde bulunduğu kabul olunamaz. Akropol'ün garp yamaçlarında tarla içinde görülen külliye miktarında mermer, taş ve tuğla kırıntıları akropol ile göl arasında birçok binalar olduğunu göstermekte, binaenaleyh bütün bir sahanın surlar ile çevrilmiş olduğu hakkında ileri sürülen iddiaları kuvvetlendirmektedir.

II. 1938 senesi hafriyatında meydana çıkarılan akropol surunun arkasında yani şarkında arazi tedricen yükselmekte ve ni-

2) Belleten 11-12, 1940, s. 443.

hayet dik yamaçlı bir sed halini almaktadır. Heyetimiz bu sedlerin mahiyetini bir an evvel tesbit edebilmek maksadiyle buralarda dahi bazı sondajlar yapmağı faydalı bulmuştur. Umumî plânda 9 X D-G de gösterilen yerde sura muvazi olarak biribirinin arkasına dizilmiş müstatil odalardan müteşekkil bir bina bakiyesine tesadüf etmek kabil olmuştur. Bu odaların en mühimmini 25 metre uzunluğunda ve 9 metre genişliğinde büyük bir salon teşkil etmektedir (Resim: 3). Pek büyük tahribata uğramış ve üzerinde muahhar devirlere ait divar bakiyelerine rastlanmış olan bu salonun divarları pek alçak olarak cenup, şark ve şimalde mevcuttur. Sed üzerine tesadüf eden garp kısmında ise ihtimal ravaklı bir galeri vardı. Salonun şimal kısa tarafında iki sütunla ayrılmış üç medhal bulunmaktadır. Yalnız kaideleri yerinde kalmış olan bu direklerin araları muahhar bir devirde divarlar ile örtülmüştür (Resim: 4). Burada üzerinde kalın silmeler bulunan bir korkuluk levhası dahi bulunmuştur. Salonun zemini bilhassa calibi dikkattir. Bu zemin muhtelif ebadda ve muhtelif hendest şekillerde beyaz ve kırmızı mermer levhaların (Opus sectile) tarzında biribiriyle birleştirilmesi suretiyle husule gelen hendest motiflerle süslenmiştir (Resim: 5,7). Muayyen motif grupları ince uzun mermer levhalardan müteşekkil şeritlerle biribirinden ayrılmış ve bu sayede zeminde mümkün mer-tebe büyük bir tenevvü husule gelmesi temin edilmiştir. Buna benzer mermer döşemeleri bilhassa Mersin ile Silifke arasında Korykos şehrinin 5 inci asra ait kiliselerinde bulmak kabildir 3). Fakat bu kabil hendest motiflerin asırlarca şekillerini muhafaza ettikleri nazarı itibara alınacak olursa burada bulduğumuz salonun tarihi için bunlardan bir netice çıkarmanın tehlikeli olduğu tebarüz eder. Bununla beraber salonun M. S. 5 inci yahut 6 ıncı asra ait olduğunu söylersek zannımıza göre, hakikatten pek fazla ayrılmamış oluruz.

Salonun zemini müteaddit tamirler görmüştür. Netekim eski motiflere hiç uymayan oldukça büyük mermer levhalar bozulmuş yerlere gayri mütecanis bir tarzda oturtulmuş ve hattâ sütunlu

3) E. Herzfeld - S. Guyer, Meriamlik und Korykos (Monumenta Asiae Minoris Antiqua, II), Manchester, 1930, s. 104, res. 102 (katedral) ; s. 118 res. 118 (sur dışındaki «basilik»); s. 157, res. 168 (manastır kilisesi). - Antakya civarında bulunmuş olan villa zeminlerini dahi karşılaştırınız : Excavations at Antioch, vol. II, s. 118, res. 36.

medhal civarında büyük dört köşe tuğlalar dahi kullanılmıştır. Salonun bilhassa şimal kısmında bulunmuş olan kesif kül tabakaları bu binanın bir yangın neticesinde harap olduğunu göstermektedir. Sütunlu medhalin şimalinde, son kısmı girintiler ve çıkıntılar gösteren ve 17 metre kadar düz olarak gittikten sonra 3,50 metrelik son kısmında garba doğru kıvrılan (umumî plân 9 X D) bir tuğla duvar salonun zeminine nazaran çok daha yüksek bir seviyede bulunmakta, binaenaleyh bu duvarın solonlu binadan daha muahhar bir devre ait olduğu anlaşılmaktadır. İhtimal bu tuğla duvar, 1938 de bulunmuş olan hamam binası ile (Umumî plân DX 10) alâkalı idi.

Salonun cenubunda bazılarının üzerinde mahkûk gamalı haçlar bulunan büyük mermer levhalar ile döşenmiş bir avlu vardır (Resim: 6). Salonun cenubunda muahhar bir devirde mustatil şeklinde bir oda (6,60 X 4,50) ilâve edilmiştir. Dört köşe tuğlalarla örtülü olan bu odanın zemini salon zemininden daha yüksek bir seviyededir. Bu odanın 7 metre cenubunda daha yüksek bir seviyede, duvarları avlunun mermer döşemesini kesen mustatil şeklinde bir oda daha vardır (3 X 5,30). Bu odanın zemini büyük yassı taşlarla örtülmüş ve bu taş döşemenin kenarları içinde fazla miktarda tuğla kırığı bulunan kırmızımtırak bir harçla sıvanmıştır. Bu husus bu odanın (belki sonraları) bir sarnıç olarak kullanılmış olduğunu göstermektedir.

III. Bu bina grupundan sonra cenup istikametinde imtidat eden seddin kenarında, muhtelif aralıklar ile açılan tranşelerin ekserisi buralarda sed duvarları ve bunların üzerinde ve gerisinde bir takım bina bakiyelerinin mevcut olduğunu göstermiştir. Umumî plânda jX8 deki yerde dört köşe kalın payeler ve bunların arasına tesadüf eden daha ince duvar temelleri bulunmuş (Resim: 8) ve üzerlerinde kalın ve derin kenet yerleri taşıyan büyük blokların burada ikinci defa kullanılmış olduğu tesbit edilmiştir. Belki burası sed üzerinde bulunan bir avluyu yahut bir bahçeyi garp istikametinde tahdit eden ve ihtimal kalın payeler arasında ince duvarların içine açılmış pencereler ihtiva eden abidevî bir korkuluk idi. Resim 9 da görünen taş kademeler ve mermer söğenin gösterdiği gibi belki seddin üstüne isal eden bir merdiven burada nihayet buluyor ve aynı yerde duvarın içine açılmış bir kapı bulunuyordu.

Üst kısımlara ait parçalara rastlanmamış olduğundan bu hususta kat'î birşey söyleyemeyeceğiz.

Daha ileride meylin kenarında, kısmen toprağa gömülü olarak ayakta duran bir granit sütunun (Umumî plân M X 9) etrafında yaptığımız araştırmalar, bu sütun ile alâkalı bina bakiyeleri meydana çıkarmamıştır. Binaenaleyh bu sütunun mevzif olmayıp başka yerden yuvarlanarak gelmiş ve tesadüfen kaim vaziyette kalmış olduğu anlaşılıyor. Bu sütunun 4,80 metre gerisinde, temellerine kadar yıkılmış sed divarlarının bakiyeleri bulunmuştur.

IV. Bu direğin tahminen 155 metre şarkında (Umumî plân 1-2 X N) yüksek bir tümsek üzerinde ufki bir surette devrilmiş, harç içine oturtulmuş küçük taş kırıntılarında müteşekkil (opus caementitium) cesim divar yahut kemer parçaları, bu yerin garptan şarka doğru imtihat eden akropol surunun köşe noktası olduğu zannını vermiş ve bu yer 1938 senesi hafriyat plânında "surlardan kalan bir parça,, olarak gösterilmişti 4). Bunun doğru olup olmadığını tesbit üzere burada küçük bir ekip ile hafriyata başladık. Ankazın altından büyük kütleler ile münasebeti olmayacak derecede ince ve itinasız yapılmış divarlara (Resim: 10) tesadüf edilmiş olması, burada sur bedeni mevcut olmadığını göstermiş ve bu divarlar şehrin umumî plânında gösterilerek ameliyeye son verilmiştir.

V. İki senelik araştırmalarımız esnasında bulmuş olduğumuz en mühim eseri ayakta duran ve kısım III de tarif edilen sütun ile kısım IV de tasvir olunan bina bakiyeleri arasındaki sahayı işgal eden ve tamamıyla meydana çıkarılmaktan daha henüz pek uzak olan büyük bir bina teşkil etmektedir. (Umumî plân 8-3 X 0, plân III ve IV de dahi bakınız). Bu binayı ihtiva ettiği yerlere göre tetkik edeceğiz.

A. Binanın cenubunda 2 metre kalınlığında ve takriben 50 metre uzunluğunda gayet muhkem bir divar bulunmuş (Umumî plân 7-9 X 0 - N plân IV) ve bu divarın iç tarafında istinat ayaklarına müşâbih çıkıntılarının (bunların vasatı kalınlığı 1,40 metredir) 11 höcre vucude getirdiği tesbit edilmiştir. Bu höcrelerin genişlikleri vasatı 2,50 metre, derinlikleri ise 0,30 metredir (Resim: 12). Bu höcrelerin ve bunların arkasındaki divarın dış sathı oldukça

4) Belleten, 11-12, 1940, levha CVI.

muntazam işlenmiş ve ufkt tabakalar teşkil eden, binaenaleyh "opus quadratum,, a yaklaşan bir teknikte, iç kısımları ise harç içine oturtulmuş küçük ve gayri muntazam taşlardan yapılmıştır. Aynı tekniği Akropol surlarında ve umumiyetle Bizans devri sur inşaatında buluyoruz. Dıvarların üst kısmında ise, Akropol surları yahut İstanbul ve İznik surlarında olduğu gibi, taş tabakalar arasına vazedilmiş tuğla hatıllar bulunmuş olması muhtemeldir 5). Bu höcrelerden baştan (şarktan) ikincisinin gerisinde geniş mermer tabanın gösterdiği gibi, bir kapı mevcuttur. Bu kapı kısmı, bunun altından geçen mecra ve dıvar tekniğine dair (Resim: 13) bir fikir verebilir.

İlk zamanlar bu höcrelerin bir Agoranın etrafını çeviren dükânlar veyahut, az ileride kiliseye benzer mihraplı bir bina bulunmakla, bir manastıra ait papas odaları olduğu zehabına kapıldık. Fakat bu höcrelerin cephelerini örtecek ve bunları bir oda haline getirecek tertibata rastlanmadığından bunların sura müşabih kuvvetli bir duvarın önüne vazedilmiş istinat ayakları olduklarını ve üzerlerinde kemerler taşıdıklarını, bu suretle dıvarın üstündeki gezinti yerini genişletmeğe (4 metre kadar) yaradıklarını kabul edebiliriz. Sur bedeninin önüne vazedilmiş ve birbirine kemerler ile raptedilmiş aynı istinat ayaklarını İstanbul'un karasurlarında yahut Yedikule ile Yenikapı arasındaki deniz surlarında bulmak kabilidir 6). Bu dıvarın garp müntehasında masif bir dıvar kaidesi bulunmakta ve seddin kenarına tesadüf eden ve bütün civar havaliye hâkim olan bu fevkalâde manzaralı mevkide bir burc bulunmuş olduğuna işaret etmektedir. Bu burc ihtimal masif kaidenin gösterdiği gibi surun gezinti yerine isal eden bir merdiven ihtiva ediyordu. Dıvarın şark müntehasında, aynı istikamette olmayan ve dışarı doğru büyük bir çıkıntı teşkil eden plânı kareye yaklaşan bir binanın (Umumî plân: 5X0) kalın ve muhkem temel dıvarları bulundu (Resim: 11). Çok katlı büyük bir bastiyon olması muhtemel olan bu binanın, cenubi şarkt köşesinde, teşkil

5) Tuğla hatıllı dıvarlara dair: A. M. Schneider, Die Stadtmauer von Iznik (Istanbuler Forschungen, Bd. 9), s. 37 v. d.

6) Die Landmauer von Konstantinopel. Bearbeitet im Auftrage der deutschen Forschungsgemeinschaft, T. 1, Zeichnerische Wiederherstellung n. begl., Text von F. Krischen (Denkmäler antiker Architectur, 6.), levha 4. - A. van Millingen, Byzantine Constantinople, The walls of the city, London, 1898, s. 266-267 arasındaki levha.

ettiği çıkıntının üzerinde dört köşe paye ayakları şeklinde tuğla kaidelere tesadüf etmek kabil olmuştur (Resim: 11).

B. Muahhar bir devirde surun şark münthesındaki birinci ve ikinci hōcrelerin önüne mustatil şekilde bir oda ilâve edilmiş, bu odanın yanında ikinci bir odaya ise şark tarafında bir mihrap ihtiva eden, ve binaenaleyh bir kilise olması muhtemel bulunan bir salon (Umumî plân M - N. X 6-7) ilâve edilmiştir. Kilise, müstatil şekilde olup (17 metre uzunluk, 10 metre genişlik) içi yarım daire şeklinde, dışı ise üç kenarlı bir mihrap (kutru 2,65) ihtiva etmektedir. Kilisenin şimalinde ortadaki küçük olmak üzere üç odadan terekküp eden bir daire gelmekte ve bu dairenin başka bir mihverde olan, aşağıda tarif edeceğimiz hamam binasına kadar müteaddit odalar şeklinde devam ettiği ve bu iki mihver üzerinde bulunan binaların birbiriyle birleştiği yerde birtakım üç köşe odalar ve avlular vucuda geldiği görülmektedir. Bütün bu odaların 0,80 kalınlığında olan temel duvarları bulunmuş, üst kısım duvarları ise pek fazla tahribata maruz kalmış olduğundan kapı ve pencere yerlerini birçok defalar tesbit etmek imkânı hasıl olamamıştır. Bir metre kalınlığında olan kilise duvarlarının diğer duvarlara nazaran daha iyi işlenmiş ve cebhelerinin ufki tabakalar vucuda getiren oldukça muntazam taşlar ile örtülmüş olduğu göze çarpmaktadır.

C. Hamam dairesi kilise mihrabının dışı cenup kenarının istikametini kendine mihver ittihaz etmekte ve ince uzun bir müstatil şeklinde (genişlik 11 m. uzunluk 48 m.) şimalde doğru uzanmaktadır. (Umumî plân: 6 - 4 X M, plân III.) Bu hamamın medhali şimalde olduğu anlaşılıyor. Burada bulunmuş olan üç büyük granit sütunun (uzunluk 3,50 kaide kutru: 0,78 üst kısım kutru; 0,64) (Resim: 14) bir portik şeklinde olması muhtemel olan dehlize ait bulunmaları ihtimal haricinde değildir. Bundan sonra 8,50 m. genişlik ve 12 m. uzunluğunda bir salon gelmekte (Resim: 15) ve bu salonun cenup etrafında mihver salonun arzant mihverine tekabül eden ve bir tarafı hafifce kesilmiş bir daire şeklinde olan, duvarları 1,50 metre kalınlığında, bir havuz gelmektedir. Bu yuvarlak yerin duvarlarında kırmızımtırak harç ve bu harcın üzerinde mermer kaplama bakiyelerine rastlanmış olması buranın bir havuz olduğu hakkındaki zannımızı kuvvetlendirmektedir (Resim: 18). Bu havuzun içine muahhar bir devirde birtakım duvarlar yapılmıştır. Altında kanalizasyon tertibatını ihtiva eden salonun esas zemininin büyük bir kısmı

Mozaiklerle örtülmüştü (Resim: 17). Bu resimde görüldüğü üzere örgü motifini havi bir bordür ile çevrelenmiş olan bu mozaik döşeme, motif olarak kırmızı, siyah, sarı ve yeşil taşlarla yapılmış zikzak şeritlerden mürekkep bulunmaktadır. İkinci bir inşa devrinde bu mozaiklerin üzerleri 12 santimetre kalınlığında bir harç tabakasıyle örtülmüş ve bunun üzerine gayri muntazam yassı mermer levhalarla müteşekkil dir döşeme vazedilmiştir. Dıvar kaideleri dahi mermer ile kaplanmış ve bazı yerlerde dıvar içinde küçük höcreler vucude getirilmiştir (Resim 16). Salonun ortasında bulunan dört büyük payeye yahut sütuna kaide teşkil ettikleri anlaşılan ve yalnız ikisi zamanımıza kadar gelmiş olan murabba kaideler yine ikinci devreye aittir. Bunlar başka bir yerden getirilmiş ve mozaikli zemin içine oturtulmuş Mimarî parçaları temel taşı olarak kullanmışlardır (Resim: 15 - 16, sol kısma bakınız). Diğer iki kaidenin yuvarlak bir binadan alınmış oldukları anlaşılan temel taşları yerinde kalmıştır. Demek muahhar bir devirde bu salonun üzerini örten kemerlerde bir arıza olmuş ve bunları takviye ve desteklemek, yahut başka bir tavan şekli vucude getirmek için salonun ortasına bu direkleri kaideleri ile birlikte vazetmek ihtiyacı hasıl olmuştur. Bu salonun şimal dıvarının takviyesi ihtimal daha muahhar bir devreye aittir. Bu salonun "apodyterium" yani soyunmağa ve istihmandan sonra istirahat etmeğe mahsus bir oda olduğunu söyleyebiliriz. Bu salonun dışında kaldığına şüphe olmayan yuvarlak havuzu ise bir açık hava havuzu (piscina) olarak kabul edebiliriz.

Bu salonda, sağında ve solunda birer yarım sütun bulunan (bunların yalnız kaideleri kalmış ve şimaldeki kaide muahhar dıvarlar tarafından kısmen örtülmüştür) 2,88 metre genişliğinde bir kapıdan müstatil şeklinde bir odaya (5 m. X 4 m.) girilmekte ve bu odanın iki tarafında birer banyo bulunduğu göze çarpmaktadır (Resim : 19-20). Bu banyolar esasında 2,25 metre genişlik ve 3 metre uzunlukta idiler. Bunların zeminleri ve yanları birbirine son derece itinalı bir surette eklenmiş büyük mermer levhalarla kaplanmıştı. Muahhar bir devirde (ihtimal apodyterium'un tâdilâta uğradığı bir devirde) bu banyolar 0,70 metre kalınlığında dıvarlar ile bölünmek suretiyle küçültülmüşlerdir. Aynı zamanda bunların zeminleri dahi yükseltilmiş ve banyoların içinde bir sed vucude getirilmiştir (Resim : 20). Oldukça iyi muhafaza edilmiş

olan şimal banyosunun bu günkü derinliği 0,80 metreyi bulmaktadır. Bu banyoların içinde fazla miktarda bulunmuş olan mozaik taşları, bilhassa tavan tezyinatına işaret eden cam mozaikler, bu banyoların üzerindeki kemer yahut kubbelerin mozaikler ile tezyin edilmiş olduğuna işaret etmektedir.

Bu çift banyolu odadan daha küçük bir odaya geçilmekte (genişliği 0,40, uzunluğu 5,00) ve bu odanın cenubunda, zemini ve yanları yine mermer kaplamalı küçük bir banyo bulunduğu görülmektedir. Bunun karşısında, şimalde, ihtimal ikinci bir banyo daha mevcuttur.

Bu banyolu odalarda ısınma tertibatı mevcut olmadığına göre bunların "Frigidarium", yani soğukluğa tekabül ettiğini kabul etmek lâzımdır.

Bundan sonra hamamın sıcak kısımları gelmektedir. 12 metre uzunluk ve 5 metre genişlikte olan bu kısmın zemini ve yan duvarlarının içi, hararete mukavemet edebilecek bir tarzda tuğladan yapılmıştır. Vasatı 30 X 30 santimetre ebadında olan tuğlaların kalınlığı 4 santimetre, bunların arasındaki harcın kalınlığı ise 5 santimetredir. Tuğla döşeli zemin üzerinde dört köşe tuğlalardan yahut od taşından yapılmış payeler veyahut uclarına doğru genişleyen ve orta kısımlarında beyzî delikler ihtiva eden boru şeklide künkler yükselmektedir (Resim: 21 - 22 yüksekliği 1,62 metredir). Bütün bu tertibat bize hamam zemininin altında, içinde sıcak hava dolaşan boşluk (hypocaustum) ile karşılaşmış olduğumuzu göstermektedir 7). Bu künkler ve payelerin üzerinde birkaç küçük tuğla bulunuyor, ve bunlar geniş ve yassı tuğlalarla birleştirilmek ve bu tuğla tabakanın üzerine kalın bir harç tabakası vazedilmek ve bu tabaka mermer döşeme ile örtülmek suretiyle hamam zemini vucude getiriliyordu. Bu zemin altı boşluğundan mada, hamamın garp duvarının içinde bir takım şakult oluklar göze çarpmakta (Resim: 24) ve bunların hamam duvarlarını ısıtmağa yarayan ince, uzun üstüvanf toprak borular (tubi, alveoli) ihtiva etmiş oldukları anlaşılmaktadır. Bu garp duvarının tam ortasında büyük ve yassı od taşlarıyla çerçeveslenmiş bir menfez (ebadı: 1,00 X 0,60) göze çarpmakta

7) Bu kabil taş payelere ve delikli künklerle Roma hamamlarında dahi rastlamak kabildir. Mümasil tertibat için bakınız: Daremberg-Saglio, Dictionnaire des antiquités grecques et romaines II, 2, s. 347, s. 346, res. 3940 ; dahi karşılaştırınız.

(Resim: 23) ve bu menfezin, hamamın külhanı olduğu anlaşılmaktadır, (hypocaustis, praefurnium). Bundan sonra gelen müstatil şeklindeki mahallin hamamın odunluğu olduğu anlaşılıyor. Garp kısmında külhanın civarındaki payelerin tuğladan yahut künk şeklinde olmayıp od taşından yapılmış olması (Resim: 24), bu kısımda hararetin en fazla olduğuna delâlet etmektedir 8). Külhanın üst kısımlarında kalın duvarlar içine yerleştirilmiş olmaları lâzım gelen sıcak su kazanları bulunmuş olduğu anlaşılıyor. Hamamın cenup duvarında dahi yassı od taşlarıyla kapalı diğer iki menfez göze çarpmaktadır. Bunların talt derecede külhanlar oldukları söylenebilir.

Meydana çıkarmış olduğumuz hypocaustum'un plânına dikkatli bakacak olursak, buranın biri şarkta olmak üzere daha küçük (3 X 5) diğeri ise garpta olmak üzere daha büyük iki kısımdan teşekkül ettiğini ve aradaki haddi fasılın şimal duvarındaki kalın tuğla duvar çıkıntısı ve bunun önündeki biri büyük ve diğeri küçük olmak üzere iki tuğla paye tarafından teşkil olduğunu görürüz. (Resim: 21 in alt kısmını mukayese ediniz). Şu halde yukarda bahsettiğimiz talt külhanlardan birisi birinci kısmı ısıtıyordu. İkincisi ise, muahhar devirde inşa edilmiş olduğu anlaşılan ve zemini hamam zemininden daha aşağıda bulunan bir mermer banyo ile alakalı olduğuna göre, ihtimal bu banyoya gelen suyu ısıtmağa yarıyordu. Büyük kısmın ortasında birbirine muvazi vaziyette ayakta duran ve üzerleri yassı bir taş levha tarafından örtülen iki od taşı levhanın üzerinde bir havuz yahut bir kurna bulunmuş olması muhtemeldir.

Tuğla döşeli zeminde düz hat üzerinde tertip edilmiş, bazan bir birini amuden kateden ve alekser külhan ağızlarında sona eren oluklar göze çarpmaktadır. Bunlar herhalde kömür ve odun buharının tekâsüf etmesi neticesinde hasıl olan suyun zemine zarar vermeksizin akıp gitmesi için yapılmışlardır.

Hamamın sıcak kısmına Romalılar "caldarium", adını vermişlerdir. Esas külhandan uzak olan binaenaleyh pek sıcak olmadığından hamamın soğuk kısımlarıyla sıcak kısımları arasında mutavassıt bir yer alan birinci kısmın bir "Tepidarium", olduğunu kabul edebiliriz.

8) Mümasil tertibat için: D. Krencker, Die Trierer Kaiserthermen, Abt. 1. (Augsburg, 1929), s. 226, res. 320; s. 234, res. 341, 344.

Binanın üst kısımları hakkında maalesef bir fikir edinemiyoruz. Fakat, muhtelif dairelerin dış duvarlarının kalınlığı bunların üzerinde beşik kemer yahut buna mümasil bir örtü mevcut olduğunu göstermektedir. Hafriyat esnasında bulunmuş olan mermer kırıntısı zeminin ve duvarlarının mermerle kaplanmış olduğuna işaret etmekte, kalın cam parçaları ise binayı örten kemerlerin içinde menfezler bulunduğunu muhtemel kılmaktadır.

Şu halde burada Roma hamamları an'anesini temadi ettiren bir Bizans hamamıyla karşılaşılıyor demektir. Aynı mihver üzerinde birbirinin arkasına sıralanmış olan apodyterium, Frigidarium, tepidarium, ve caldarium bu hususu açık surette tebarüz ettirmektedir.

İstanbul ve civarında vazıh plânlı Bizans hamamları bulunmamış olduğundan elimizde yakın mukayese malzemesi mevcut değildir. Yalnız bu hamamın, ince uzun şekli ile, muahhar Roma devrine ait garbt Avrupa (bilhassa cenubt Almanya) da bulunmuş olan villa hamamlarına benzediğini söylemekle şimdilik iktifa edeceğiz 9).

D. Büyük binanın asıl büyük kısmını umumî plânda : 5-8 X K-L arasına tesadüf eden daire grubu teşkil etmektedir. (Plân III e bakınız) bu grup esas mihverî şimal-cenup istikametinde 18,80 metre uzunluk 9,60 genişlik, şimal tarafında yarım daire şeklinde bir mihrabı havi (kutru : 6.80) büyük bir salon (Resim : 25), bu salonun sağında ve solunda ise 31 metre uzunluk ve 5.20 metre genişliğinde bir dehlizden (Resim : 27) ibaret bulunmaktadır. Altında geniş kanalizasyon tertibatı mevcut olan mihraplı salonun zemini dört köşe tuğlalarla, duvarları ise alçı üzerine koyu mavi bir boya ile yapılmış mermer damarlarını taklid eden hendest nakışlar ile (Resim : 33) örtülmüştür. Yan odalardan köşelere tesadüf edenler kare (6,50 m.) bunların aralarındaki odalar ise müstatil şeklinedirler. (4 m. X 5,40 m.) odaların birbiriyle irtibatı olduğu gibi bunlar mihraplı salona açılan kapıları dahi ihtiva etmektedirler (mihrabın şark tarafındaki oda istisna teşkil eder). Bunların zemini (bilhassa iyi muhafaza edilmiş olan garp odalarının zemini,

9) D. Krencker, ismi geçen eser, s. 177 (bu tip hamamlar burada «Reithentyp» olarak gösterilmektedir): s. 236, res. 353a; s. 240, res. 357a. - O. Paret, Die Siedlungen des römischen Württemberg (Die Römer in Württemberg, Teil III), s. 86 v.d.; 88 v.d., res. 54-55.

bakınız : Resim 26), kısım II de tarif ettiğimiz salon zemini gibi " Opus sectile „ tarzında muhtelif şekil ve renkte mermer levhacıklardan vucude getirilmiş hendest tezyinatı ihtiva etmekte ve burada dahi muhtelif motif gruplarının kalın mermer şeritler tarafından çerçvelendiği göze çarpmaktadır.

Bu dairenin duvarları bazan 1, 40 metre yüksekliğe kadar muhafaza olunmuştur. Resim : 26 da vazıhan görüldüğü veçhile bu duvarlar gayri müsavi kalınlıklarda taş tabakası ihtiva etmekte (bunların umumî yüksekliği : 1,20 bundan sonra tuğla hatılları başlanmaktadır. Tuğlaların kalınlığı vasatı olarak 4 santimetre, bunların arasındaki harcın kalınlığı ise 5 santimetredir. Bilhassa köşelere büyük yassı taşlar konmasına önem verilmiş olduğu göze çarpar.

İnce uzun mustatil şeklinde olan dehlizin cenubunda, iki taraftan daha tamamiyle açılmamış ikişer oda ve bunların arasında dört mermer direk bulunmaktadır. İkiisi tamam olarak bulunmuş ve 1941 kampanyası sonunda rekedilmiş olan (Resim : 38) bu sütunların yüksekliği, korint nizamındaki başlıklar ile birlikte, 3,60 metredir. Başlıklar işçilikteki temizlik ve uçlarındaki sivriliği kaybetmiş olduklarından Teodos II devrinden daha muahhar bir devri, VI ıncı asrı ima etmektedirler 10). Bu başlıkların üzerinde kısa taraflarında birer haç kabartması ihtiva eden kemeraltı başlıkları bulunmakta (yükseklikleri: 0,30) ve bunlar tuğla kemerlere mesnet teşkil etmekte idiler. Bu tarafta ravakların restore edilmiş bir şeklini (Resim : 37) de görmek kabildir. Bu ravakların mevcudiyeti bu dehlizin önünde, yani cenup tarafında bir avlu mevcut olduğunu gösterir. Bu kısım daha henüz kazılmamıştır.

Bu sütunların şarkındaki odanın köşe duvarı iyi mahfuz kalmış olarak bulunmuştur. (Resim : 31 - 32). Burada 1 metre yüksekliğinde dört taş sırası bulunmakta, bunun üzerinde ise dört tuğla tabakasından müteşekkil bir hatıl gelmektedir. Tuğlaların kalınlığı 4, aradaki harcın kalınlığı ise 6 santimetreyi bulmakta ve tuğla ile harc arasındaki 4:6 nisbetine bilhassa VI ıncı asır binalarında rastlanmaktadır 11).

10) mümasil başlıklar için : G. Mendel, Catalogue des sculptures, III s. 450 v.d. , No. 1214. v.d.

11) A.M. Schneider, Byzanz (İstanbul Forschungen, Bd.8) s. 13-14, 4 : 6 nispetinin muahhar Justinian devri binalarında bulunduğunu (meselâ Aya Sofyanın bazı kısımlarında) kaydediyor ; daha sonraları harc kalınlığının artmış olduğunu beyan ediyor. Bu kabil araştırmalar daha henüz başlangıç safhasında bulduklarından bunlardan kat'î bir netice çıkarmayı tehlikeli buluyoruz.

Dehlizin zemini büyük, yassı, muhtelif ebadda, birbiriyle iyi imtizaç ettirilmemiş mermer levhalar ile döşenmiştir. Bunlardan birkaç tanesi kaldırıldıkta 5 santimetre kalınlığında bir harç tabakası bulunmuş, bunun altında ise mozaikle örtülü esas zemine rastlanmıştır. (Mukayese ediniz: Resim: 29). Stajyer talebelerden Bayan Zekiye Çoruh'un ihtimamiyle tamamiyle meydana çıkarılmış olan ve yere serilmiş rengârenk bir halı hissini veren bu mühim mozaik döşeme hakkında Resim: 27-29 bir fikir vermektedir. Biri kalın diğeri ise ince olan ve mustatil sahalara taksim edilmiş bulunan çifte bordür (Resim: 28 in alt kısmına bakınız) ile çerçeveselenmiş olan sahanın içerisi 0,60 metre ebadında kare sahalara ayrılmış bulunmaktadır. Bu karelerin içine mainler yerleştirilmiş ve bu mainlerin içerisi düz yahut münhani hatlardan müteşekkil pek mütenevvi hendesf motiflerle süslenmiştir. Mozaiklar beyaz, sarı, kiremit kırmızısı, yeşil ve koyu mavi rekte oldukça büyük taşlardan yapılmışlardır. Sanatkârlar, burada muhtelif renkleri birbiriyle imtizaç ettirmekte ve bir çok defalar tekerrür eden motiflerde mütemadiyen renk değiştirmekte büyük bir meharret göstermişler ve bu mozaikin sırf hendesf tezyinat ihtiva etmesine rağmen, gözü okşamasını temin etmişlerdir.

Mozaik döşemede yer yer görülen ezikler çöküntüler, kuvvetli sademeler neticesinde devrilen direklerden ve çöken sakıf aksamından husule gelmiştir. Bu döşemenin Bizans devrinde müteaddit defalar tamir edildiğini şurada burada göze çarpan kırmızımtırak bir harçla sıvanmış sahalara göstermektedir. Fakat bozulan sahalara zaman ile o kadar fazlaşmıştır ki, mozaikli zeminin heyeti umumiyesini bir mermer döşeme ile örtmek ihtiyacı hasıl olmuştur.

Bu mozaik döşemenin devrini katiyetle tayin etmek güç bir iştir. Çünkü tarihleri bilinen mümasil mozaiklar pek azdır ve esasen hendesf motifler diğeri herhangi bir sanat şeklinden çok daha ziyade değişmeden mevcudiyetlerini muhafaza etmişlerdir. Fakat gerek teknik, gerek motifler Silifke civarında Meryemlik'teki büyük kilisenin ikinci devresine ait mozaikli zemin ile benzerlik göstermektedirler. Bu mozaik hâfirlar tarafından VI ıncı asra izafe olunduğundan Rhegion mozaiklarının dahi aşağı yukarı aynı asra ait oldukları kabul olunabilir 12) Mozaik bakiyelerine galerinin iki

12) E. Herzfeld- S. Guyer, ismi geçen eser, s. 34 v.d., res. 35--37.

tarafında ve cenubunda bulunan odalarda dahi tesadüf etmek kabil olmuştur.

Mozaikli dehlizin garp kısa tarafında bir kapı bulunmakta ve buradan sed kenarına kadar imtidat eden ve göl istikametinde fevkalâde bir manzaraya malik bulunan 6 metre genişliğinde bir galeriye (?) geçilmektedir. Bu galeriyi tutan istinad duvarlarının temellerine bu kısımda açılan bir tranşede rastlamak kabil olmuştur. Bu kısımda bulunmuş olan bir kemer altı başlığı ihtimal göl istikametinde açılan bir ravaka aitti. Bu kısımda dahi zemin mozaikleri bulunmuştur. Bu mozaikler, taşların büyüklüğü ve teknik bakımından dehliz mozaiklerinin aynıdır. Yalnız bunlarda endigo sarısı ve koyu mavi taşların daha fazla kullanılmış olduğu göze çarpmakta, motifler dahi oldukça değişik şekiller göstermektedir. (Resim: 30). Bu mozaik dalga şeklinde gösterilmiş ve yaprak motifleriyle birleştirilmiş bir şerit ihtiva eden bir bordür ile çevrilmiş olup birbirini takip eden büyük yarım daireler, müsellesler daireler ve mainler ve bunların aralarına sıkıştırılmış daha küçük müsellesler, dört köşeler ve mainlerden terekkep etmekte ve bu hendes çerçevelerin içine yine bir takım hendes motifler hattâ ağzından yapraklar fışkıran kantaros motifleri yerleştirilmiş bulunmaktadır. Bu mozaik korykos katedralinde bulunmuş olan V inci asır muzaiki ile benzerlik göstermekte 13), fakat bordür kısmında daha şematik bir usluba malik bulunmaktadır. Binaenaleyh bu mozaikin dahi VI. inci asra ait olduğu söylenebilir. Bu kısımdaki araştırmaların daha henüz sona ermemiş olduğunu şimdiden söyleyebiliriz.

Mihraplı salon ve solundaki odaların garbında 18 metre uzunluk 0,80 metre kalınlığında bir duvarın binanın esas duvarından ayrıldığı ve odaların dış duvarı ile bu mail duvar arasına tesadüf eden üç köşe sahanın arzant bir takım duvarlar ile muhtelif dairelere taksim edildiği görülmektedir. Gerek bu mail duvar, gerek arasındaki bölme duvarların büyük bir kısmı, inşa bakımından binanın esas duvarlarından ayrılmakta ve gayet itinasız bir surette yapılmış olduklarından muahhar bir devri ima etmektedirler. Bu daireler arasında mükemmel kanalizasyonu bulunan bir abdesthane (Resim: 34), mihraplı salonun garbındaki orta odanın köşesine

13) E. Herzfeld - S. Guyer ismi geçen eser, s. 105 v.d., res 103, 106.

yapılmış bir sarnıcın önünde zemini ve yan duvarları büyük mermer levhalarla kaplanmış kurna şeklinde bir yıkanma yeri (?) bilhassa zikre şayandırlar (Resim: 35). Bu kurnanın önünde suyun kolayca akabilmesi için zemini mermer döşeli mail bir satih bulunmakta, bunun kenarında başka bir binadan getirilmiş oluklu ve delikli uzun bir mermer blok bulunmaktadır. Bu blokun kenarındaki, dört köşe delikler, burada bir korkuluk bulunmuş olduğunu göstermektedir. Gerek abdesthanenin, Gerek gusülhane olarak kabul edebileceğimiz bu mahallin mecraları büyük mail duvar istikametini takibeden ve dehlizin garp kapısı hizasında garba doğru kıvrılan bir ana mecraya müntehi olmaktadırlar. (Resim: 36). 0,57 metre genişliğinde ve 1,30 metre derinliğinde olan bu ana mecranın yan duvarları oldukça muntazam ufki tabakalar vucude getiren büyük taşlarla örtülmüş ve üzeri yassı taşlarla örtülmüştür.

Bu mecranın inşa tekniği bakımından mihraplı salon ve müştemilâtiyle aynı devre ait olduğu anlaşılıyor. Bu mecranın mevcudiyeti, bize neden dolayı garp duvarına esas bina mihverine muvazi bir istikamet verilmemiş olduğunu izah etmektedir. Binaenaleyh bu duvarın üst kısımlarının muahhar bir devreye ait olmasına rağmen esasında büyük bina ile muasır olduğu ihtimal dışında değildir. Bu sahadaki araştırmalarımız daha henüz sona ermemiş olduğundan binanın bu garp mıntakasına dair şimdilik kat'î bir hüküm vermemeği daha münasip buluyoruz. Mihraplı salon ve müştemilâtı Rhegion'un hemen her binası gibi, zaman ile bir takım tadilâta uğramış ve pek çok tamirler görmüştür. Bazı kısımlarda görülen pek itinasız yapılmış duvarlar, esas kapıları kapamış olan duvar bakiyeleri bu hususu vazih bir surette göstermektedirler.

Mihraplı salon ve yanlarındaki odaların ne şekilde örtülmüş olduğu sorulabilir. Uçlara tesadüf eden kare şeklindeki yan odaların köşelerinde kalın istinad ayakları mevcut olduğuna göre bu odaların mukatta kemerler ile örtülmüş olduğunu kabul edebiliriz. Bunların arasındaki küçük müstatil şeklindeki odaların ise beşik kemerler ihtiva etmiş olmaları muhtemeldir. Ortadaki büyük salonun büyük bir beşik kemer ile örtülmüş ve bu kemerlerin yanlara doğru icra ettiği tazyığın mukatta kemerli odalar tarafından karşılanmış olduğunu kabul etmek bize makul bir hal çaresi gibi görünüyor. Bu harabe asırlarca taş ve tuğla ocağı olarak kul-



Res. 1 - Surun sona erdiği yer



Res. 2 - Korint nizamında bir direk başlığı

Belleten: C. VI



Res. 3 - Mermer döşemeli büyük salon



Res. 4 - Büyük salonun şimal tarafındaki iki direk kaidesi

Bulleten: C. VI

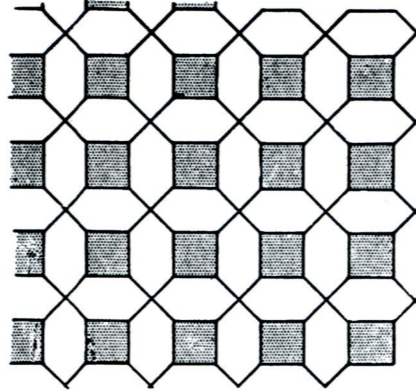
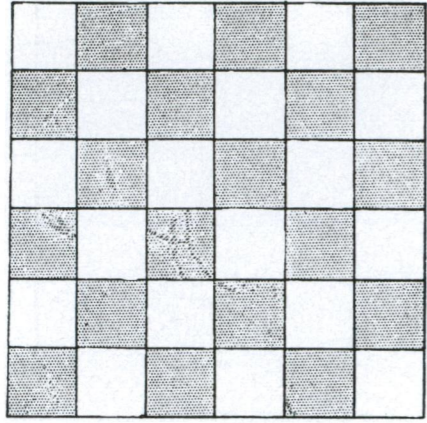


Res. 5 - Salonun mermer döşemesinden bir nümune



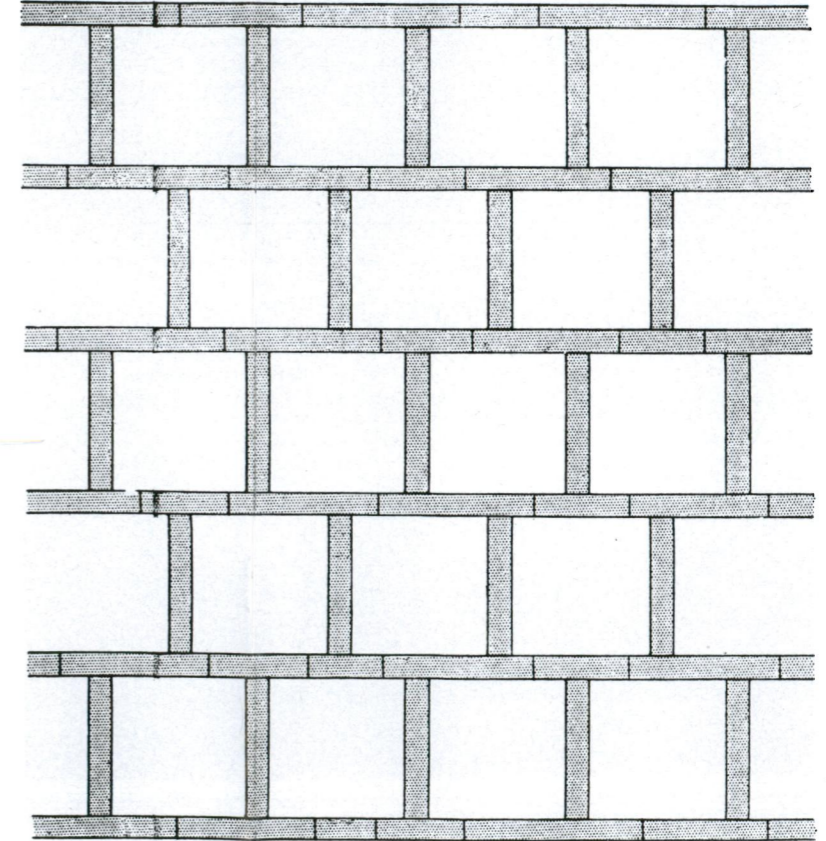
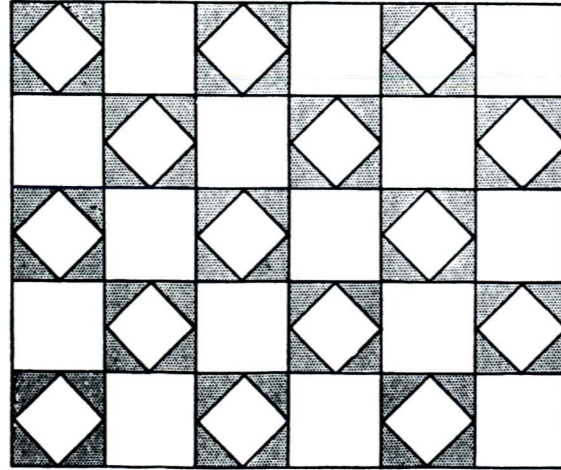
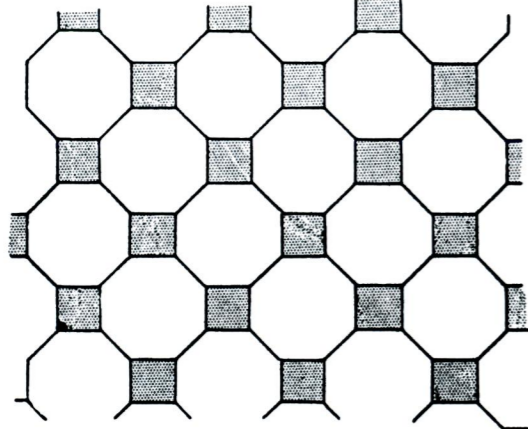
Res. 6 - Büyük salon yanındaki mermer döşemeli avlu

Belleten: C. VI

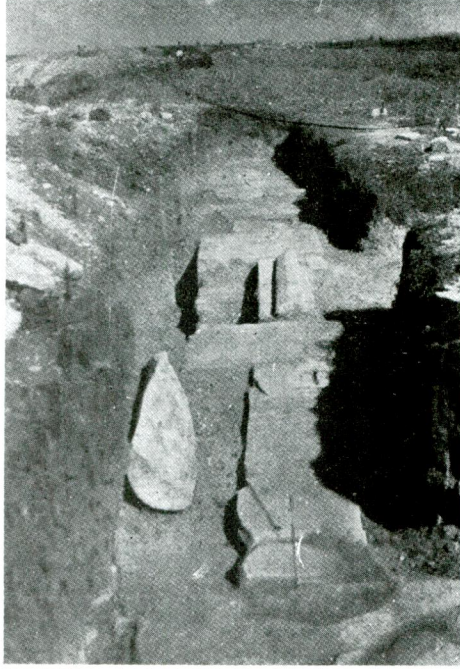


Küçükçekmece Hafriyatı
RHEGIUM Şehri
A. B. C. D. Salonu mozaikleri

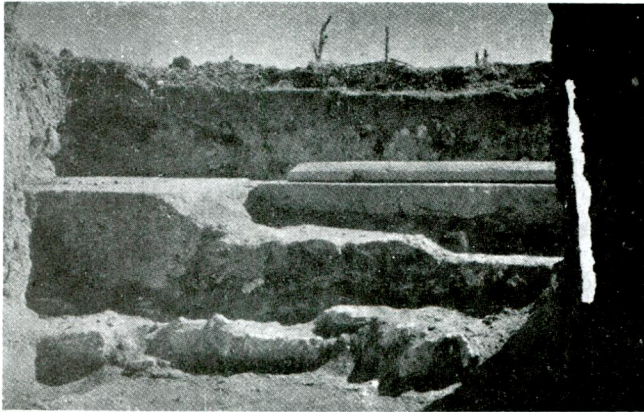
Mik. 5 0 10 20 30 40 50^{cm}



Res, 7 - Büyük salonun mermer döşemesinin bazı motifleri.



Res. 8 - Sed üzerinde bulunan bakiyeler

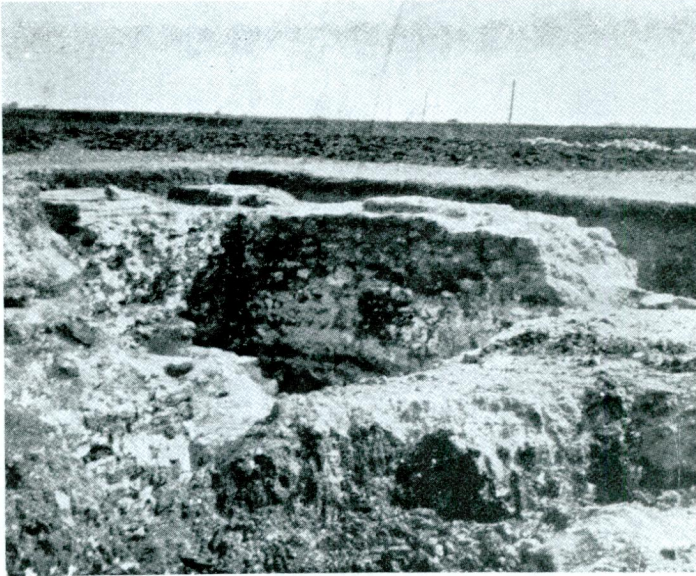


Res. 9 - Sed üzerindeki bina bakiyeleri (merdiven?)

Bulleten: C. VI



Res. 10 - Evvelce « sur parçası » olarak kabul edilmiş olan yerde yapılan araştırma



Res. 11 a - « Burc » olarak gösterilen binanın cenubu şarkî köşesi
Belleten: C. VI



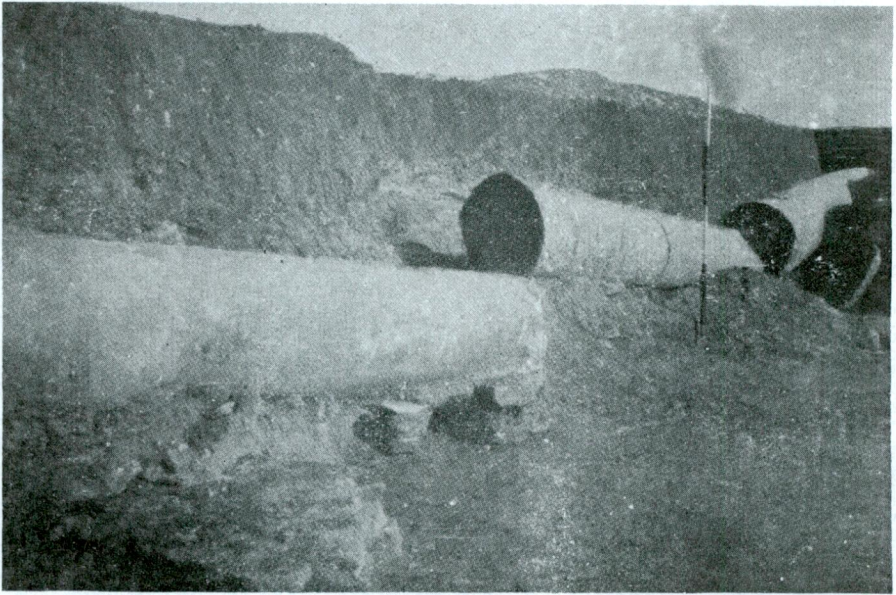
Res. 11 b - Res. 11 a daki binaya ait temel dıvarı parçası



Res. 12 - « Sur » ve gerisindeki h cre Őeklinde daireler



Res. 13 - « Höcreler » den birisinin gerisindeki kapı yeri



Res. 14 - Hamamın medhalinde bulunan granit sütunlar

Belleten: C. VI



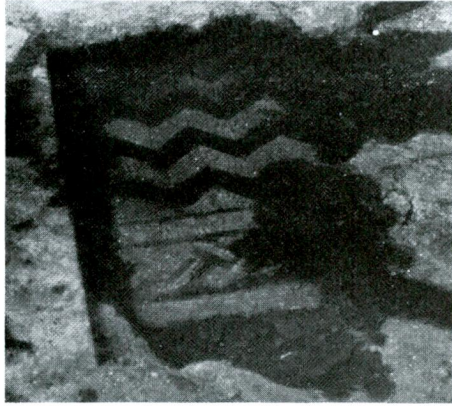
Res. 15 - Hamamın « apodyteriumu



Res 16 - « Apodyterium » muahhar bir devreye ait paye kaideleri ve mermer döşeme
Belleten: C. VI

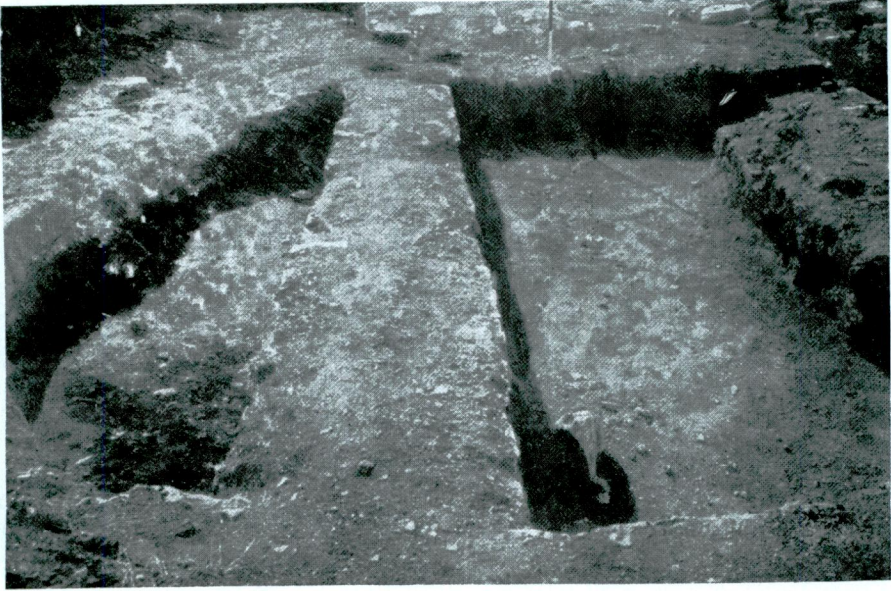


a.



b.

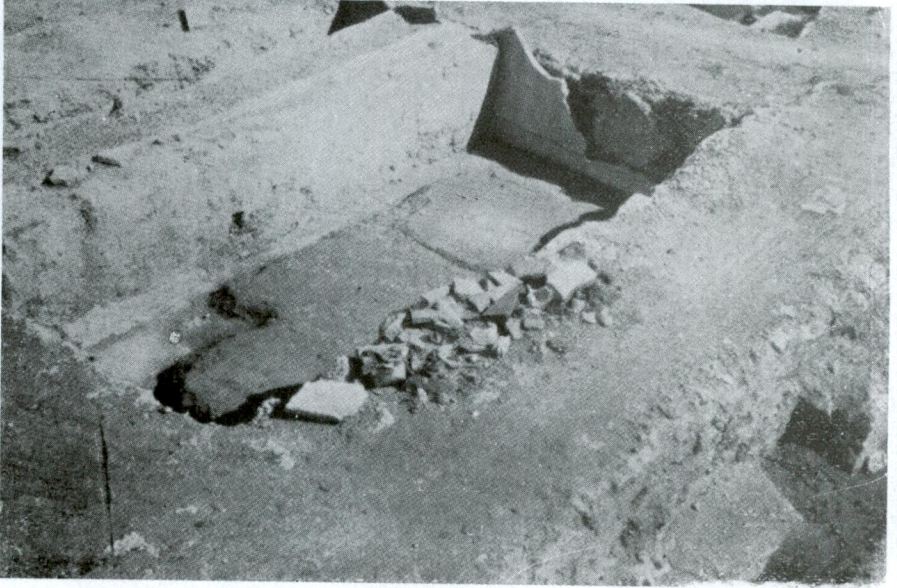
Res. 17 - Apodyterium'um esas mozaik döşemesinden iki parça



Res. 18 - « Açık hava havuzu » (piscina)



Res. 19 - « Frigidarium



Res. 20 - Frigidarium'un banyolarından biri



Res. 21 - « Caldarium » zemininin altındaki boşluk (hypocaustum)

Bulleten: C. VI



Res. 22 - «Hypocaustum» Taş payeler ve toprak künkler



Res. 23 - Külhan (prae-furnium)



Res. 24 - Külhan yanındaki taş payeler



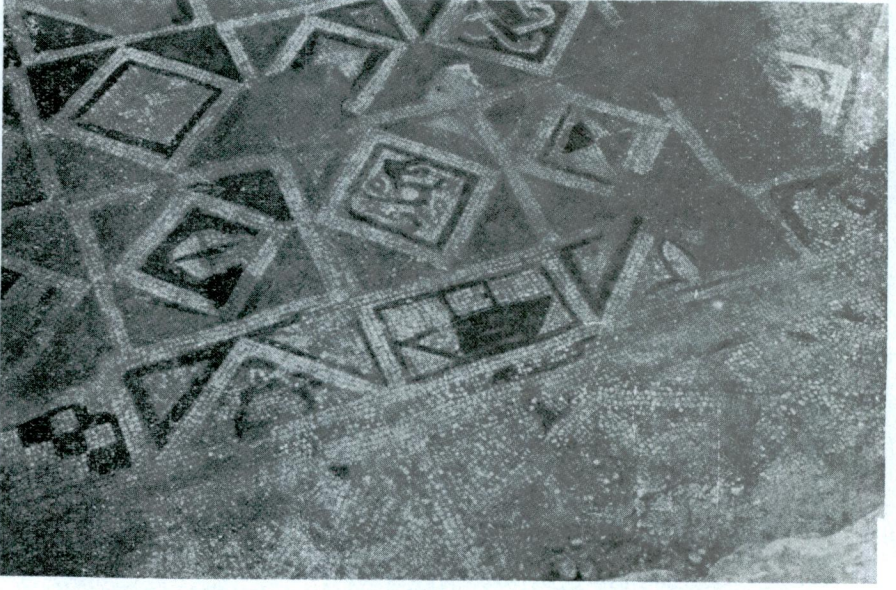
Res. 25 - Büyük « mihrablı salon »



Res. 26 - Mihrablı salonun yanındaki daireler



Res. 27 - « Mihrablı salon » un önündeki dehlizde bulunan mozaik döşeme
Belleten: C. VI



Res. 28 - Mozaik döşeme. Alt kısımda mozaikın bordürü görülmektedir



Res. 29 - Mozaik döşeme ve üzerine bilâhare vazedilmiş olan mermer döşeme bakıyeleri

Belleten: C. VI

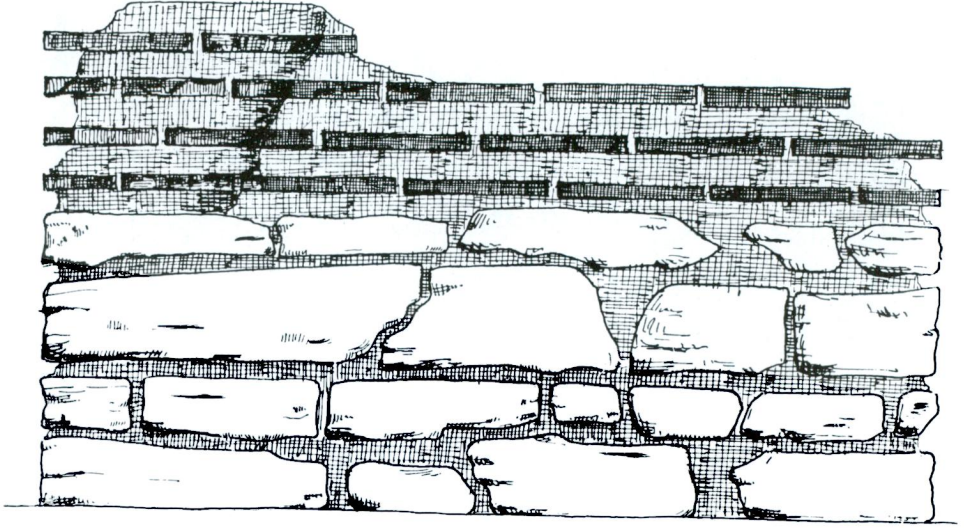


Res. 30 - Dehlizin dıřında, sed üstü galerisinde bulunan mozaik döřeme



Res. 31 - « Mihrablı salon » dehlizine ait duvar parçası

Bulleten: C. VI



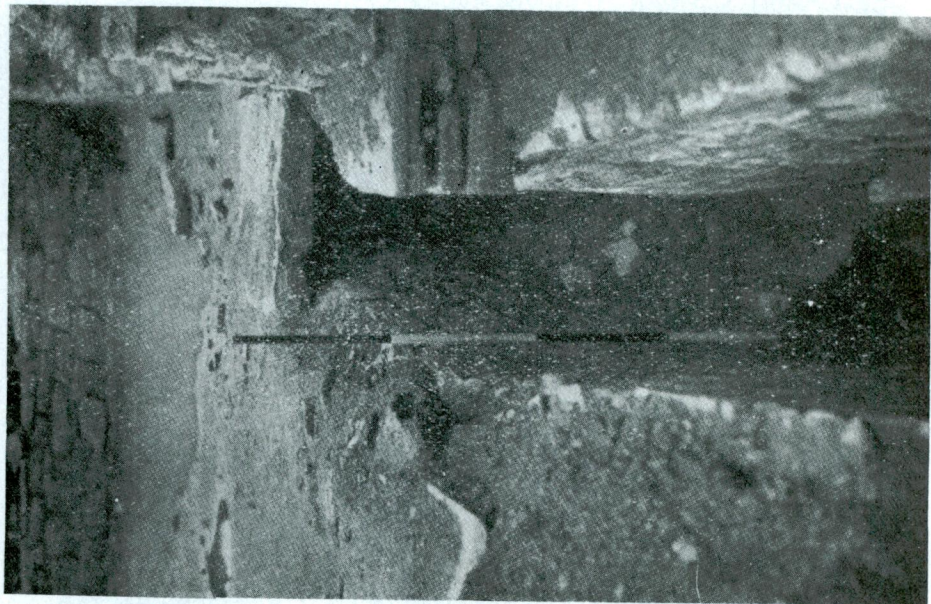
Res. 32 - Res. 31 deki duvar parçasının ebadını gösterir resim



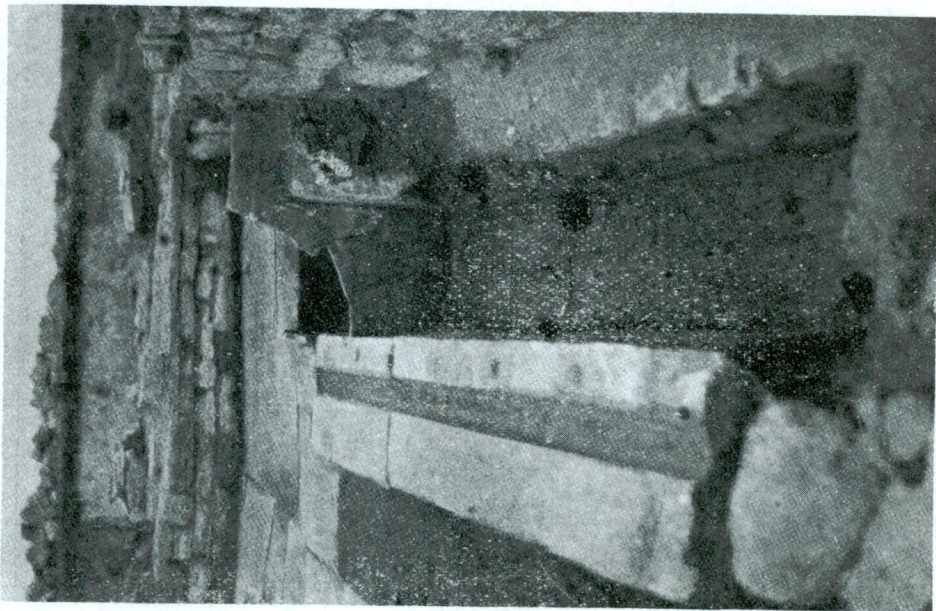
Res. 33 - « Mihrablı salon » un duvarlarını örten fresk bakıyeleri



Res. 34 - « Mihrablı salon » un garbına ilâve edilmiş olan kısımlar
Bellekten: C. VI

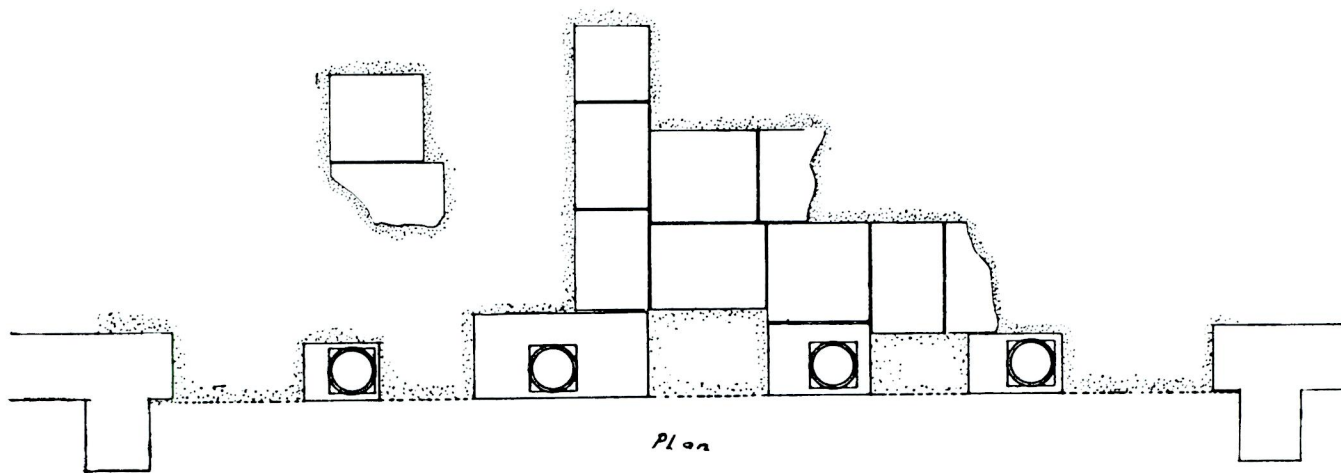
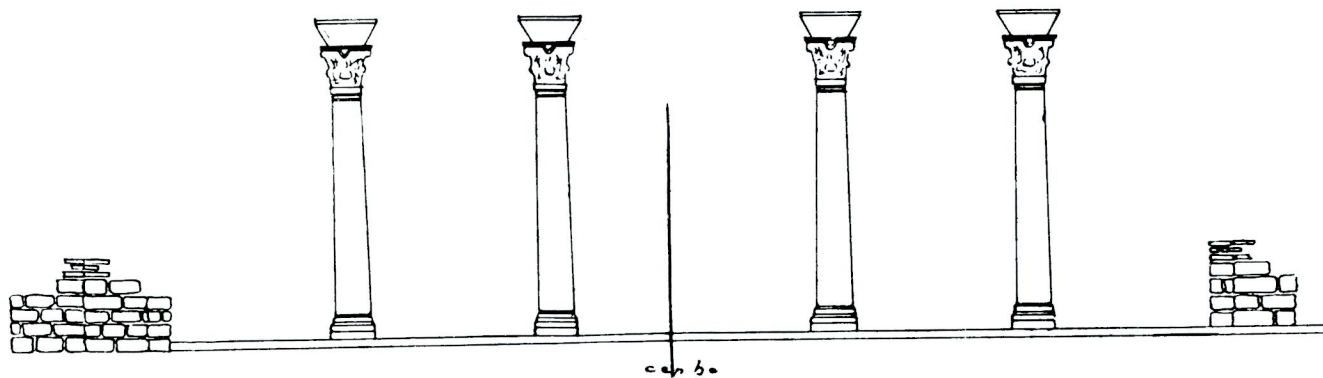


Res. 36 - « Mihrablı salon » un garbındaki ana meca



Res. 35 - İliäve edilmiş dairelerden bir kısım (gusülhane)

Lev. XXI



Mik: 

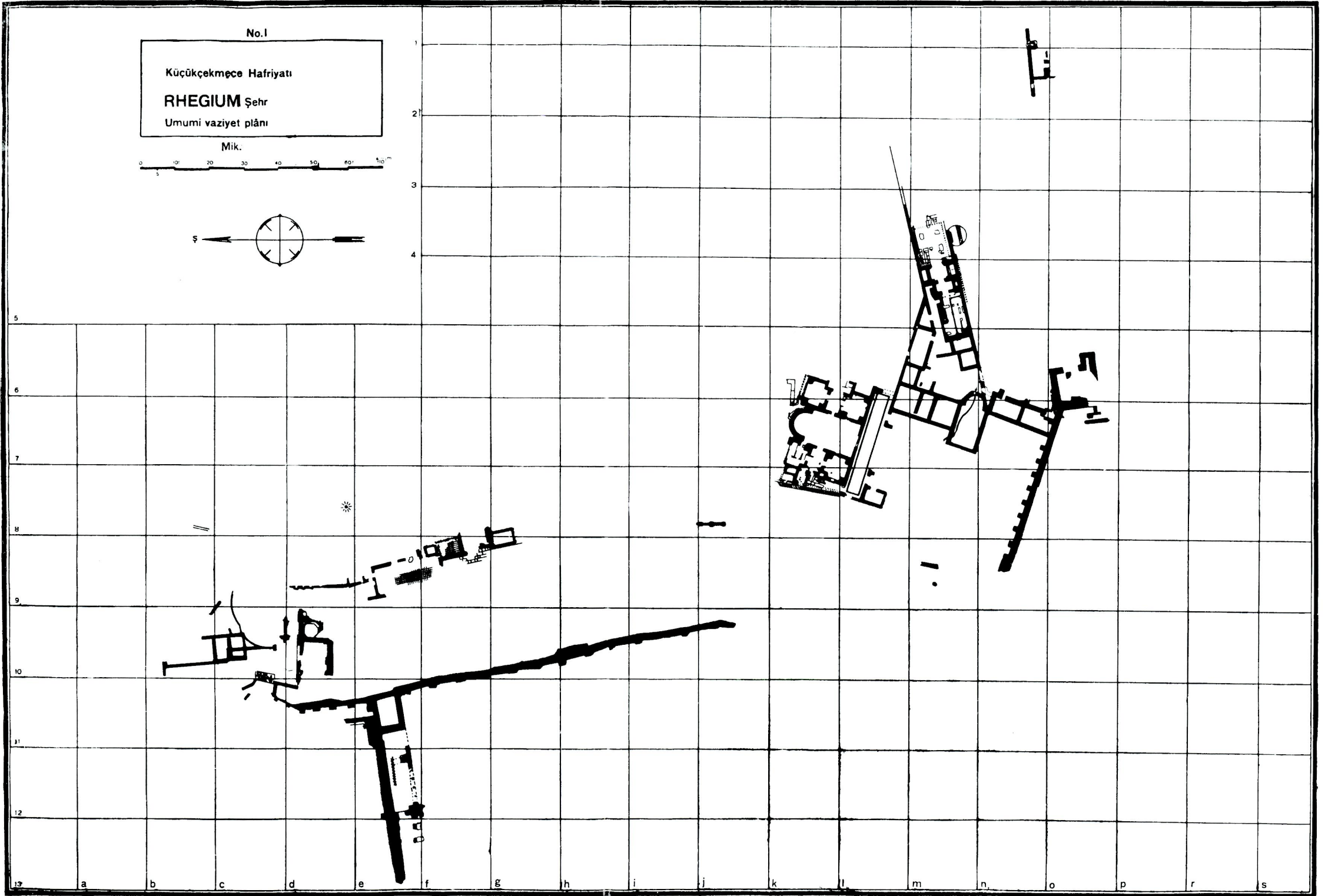
Res - 37

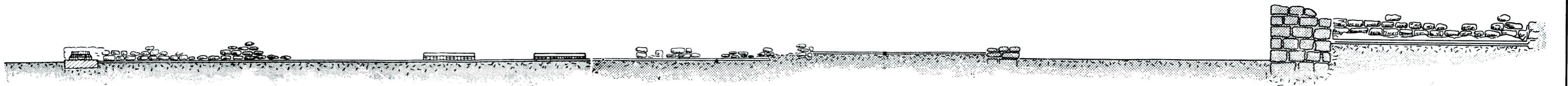
Belleten C. VI



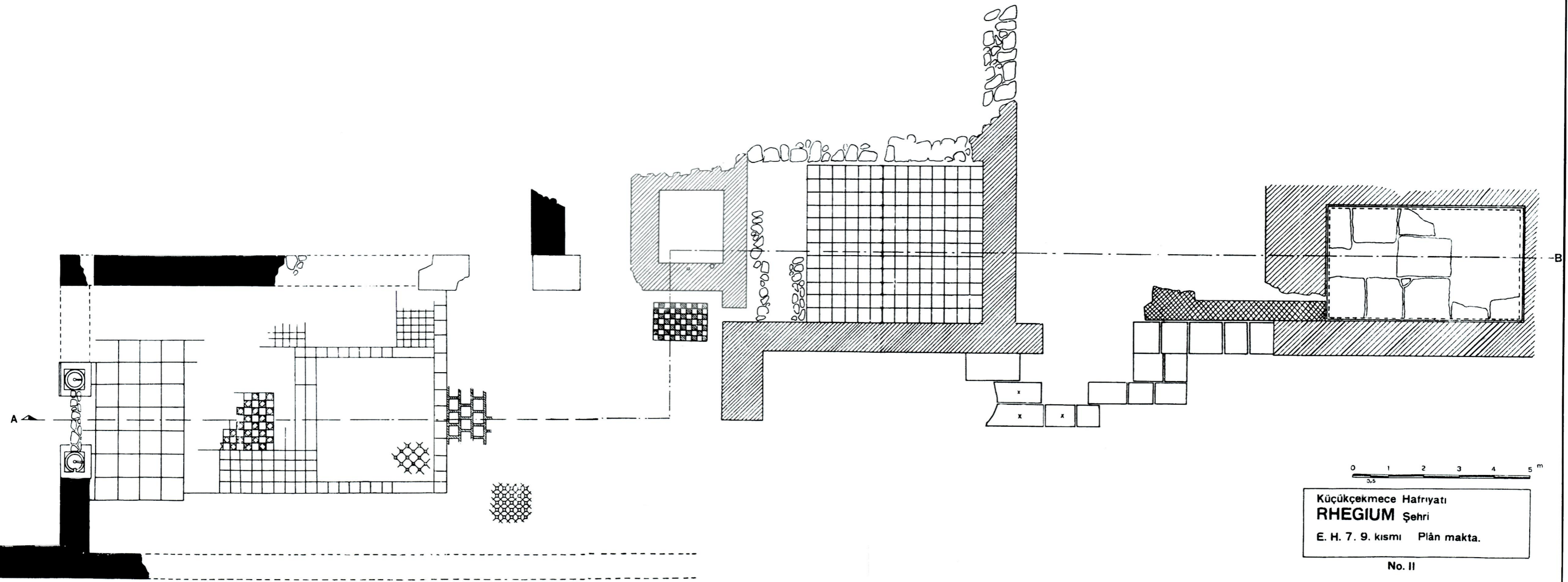
Res. - 38

Belleten C. VI





A - B Kesimi



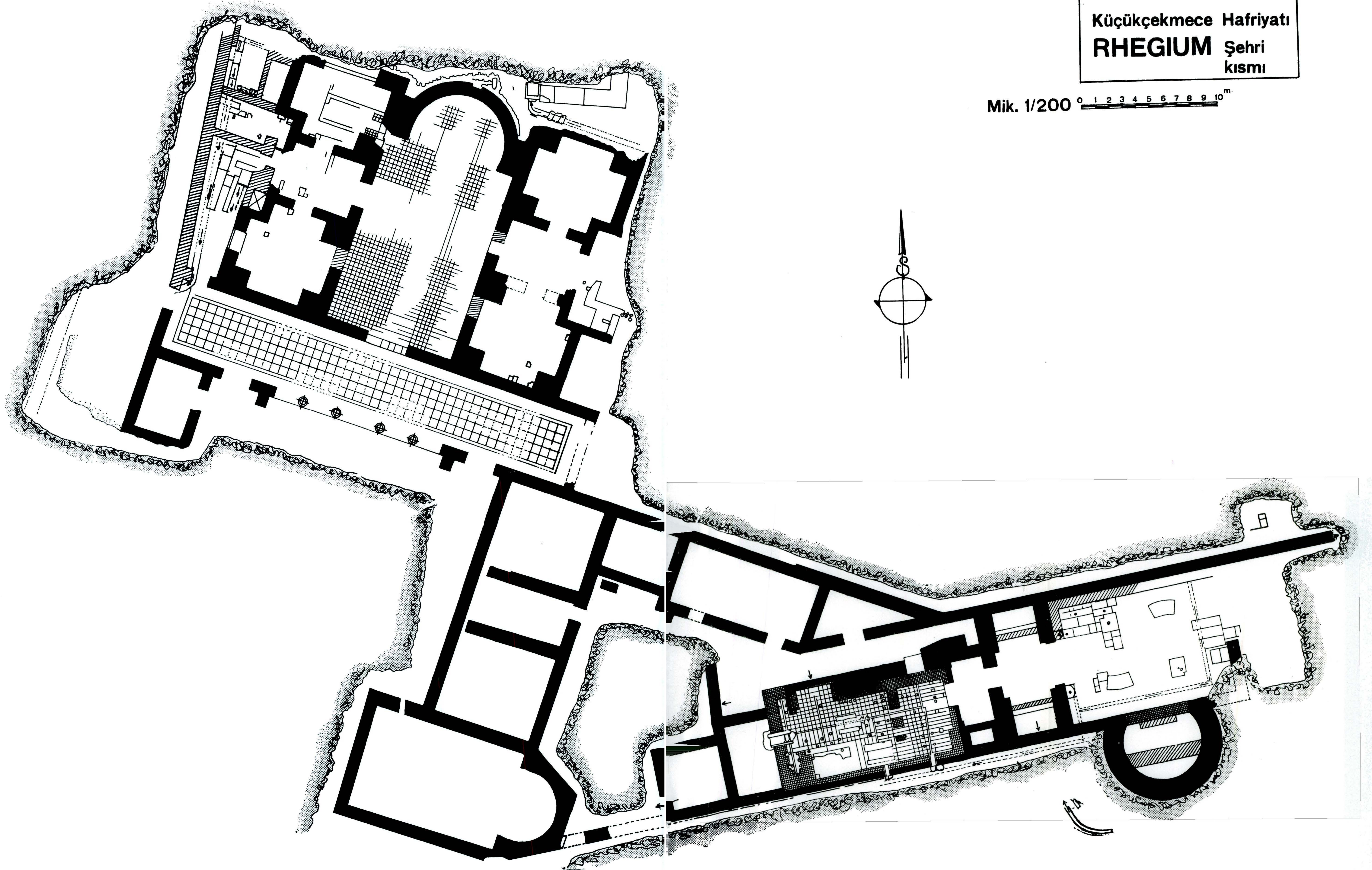
Küçükçekmece Hafriyatı
RHEGIUM Şehri
E. H. 7. 9. kısmı Plân makta.

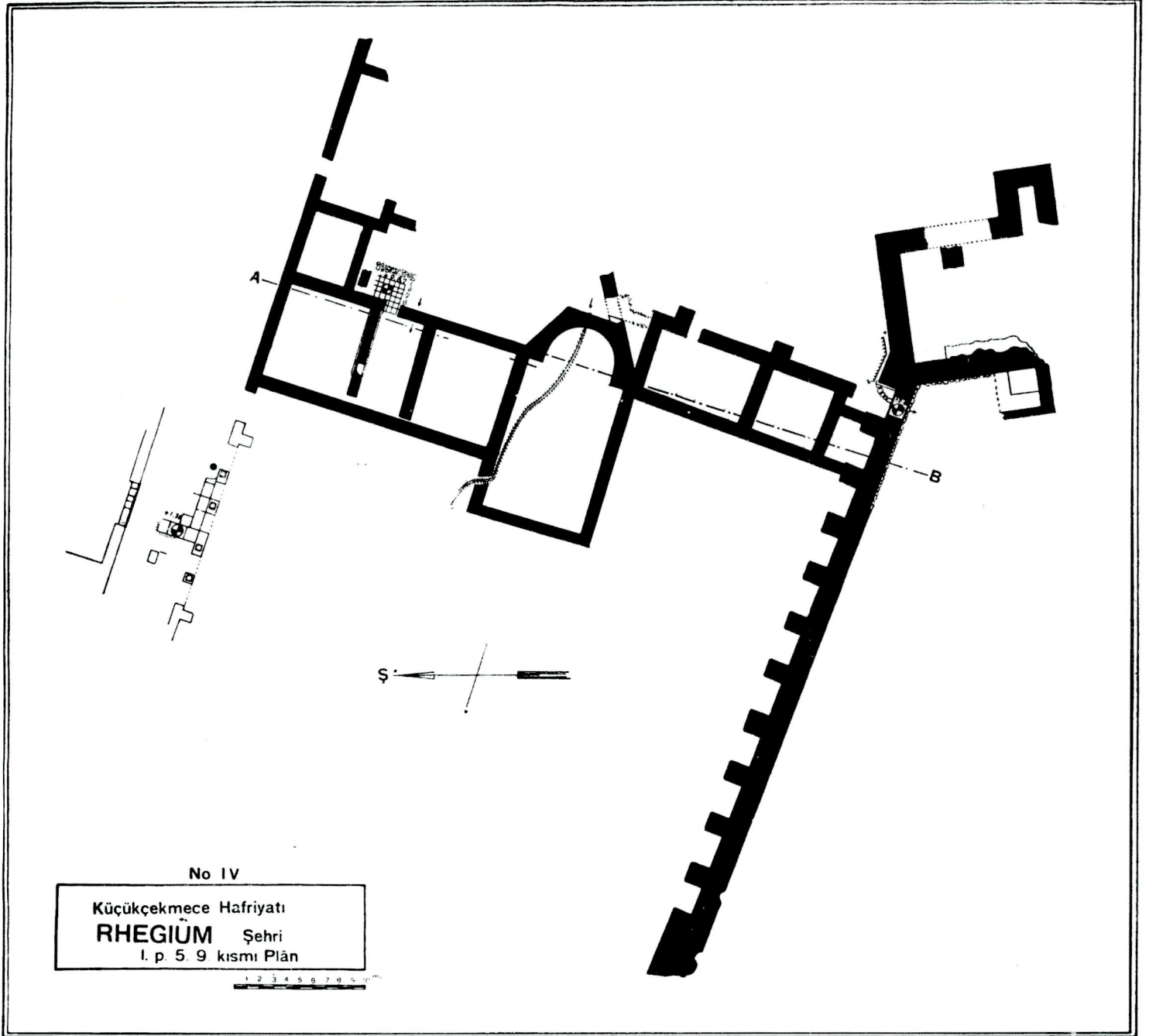
No. II

No.III

Küçükçekmece Hafriyatı
RHEGIUM Şehri
kısım

Mik. 1/200 0 1 2 3 4 5 6 7 8 9 10^m





lanıldığından ankaş arasında bu üst kısım kemerlerine ait büyücek parçalara tesadüf etmek imkânı hasıl olmamıştır.

Bu daireler grubu ilk nazarda üç sahanlı bir kilise gibi görünüyorsa da mihrabın şimale müteveccih olması bu imkânı ortadan kaldırmaktadır. Esasen bu binanın garbında muahhar bir devirde olsa abdesthane, gusülhane gibi tesisata rastlanmış olması, buranın dîni bir binadan ziyade profan bir bina olduğunu göstermektedir. Bu binaların heyeti umumiyesini bir saray ve Rhegion'un askeri bir şehir olduğunu göz önünde bulundurarak kumandanlık sarayı olarak kabul ettikte mihraplı salonun büyük bir toplantı ve merasim salonu olduğunu söyleyebiliriz.

A, B, C, D kısımlarında tasvir ettiğimiz muhtelif daire gruplarının bir tek binaya ait olduğuna kani bulunuyoruz. Çünkü bu muhtelif gruplar arasında vazih bir haddi fâsıl bulunmadığı gibi dıvar tekniği, bunların kâffesinde hemen hemen aynıdır. Başka bir mihver üzerinde tertip edilmiş olan hamam dairesinin, şark - garp mihverü üzerinde inşa edilmiş olan binalar grubuna muahhar bir devirde eklenmiş olduğuna dair elimizde deliller yoktur. Çünkü bu iki bina grubunun birbiriyle birleştiği yerlerde (üç köşeli dairelerden) başka bir dıvar tekniği yahut birbiriyle sonradan iltisak peyda etmiş divarlara rastlamak kabil olmamıştır. Bu mihver değişikliğini, zamanımıza göre en doğru olarak şöyle izah edebiliriz:

İç kısmında istinad ayaklarını ihtiva eden cenuptaki kuvvetli dıvarın şark müntheasında bulunan bastiyon'un istikamet değiştirdiği ve şimali şarkiye teveccüh ettiği nazarı itibare alınacak olursa, bundan sonra gelen sur kısmının dahi aşağı yukarı aynı istikamette devam ettiği, binaenaleyh bunlara muvazi olarak hamam ve müştemilâtının mihverini değiştirmek mecburiyeti hasıl olduğu anlaşılmıştır. İlerde bu noktalarda yapılacak araştırmalar, hiç şüphesiz bu enteresan mes'elelerin halline medar olacaklardır.

Birçok dairesel ve kısmen tahkim edilmiş olan bu büyük binanın, Bizans Mimarisinde işgal ettiği mevkiî maalesef tesbit edilecek bir durumda değildir. Muasır Bizans sivil mimarîsine dair elimizde pek az malzeme vardır. Bizans saraylarına dair yalnız edebî eserler, bilhassa "teşrifat kitabı," sayesinde bir fikir edinebiliyoruz. Bu sarayların zamanımıza kadar gelmiş olan bakiyeleri esas itibariyle, temel kısımlarına ait olup binaların üst kısımlarına

dair pek az malûmat vermektedirler. Esasen Rhegion'daki bina, temamiyle hafredilmemiş olduğundan bu kabil mukayeselere şimdilik girişmemek belki daha doğru olur. Biz burada şimdiye kadar pek az bilinen Bizans sivil mimarisine ait bu büyük binanın arzettiği bazı meselelere, haiz olduğu ehemmiyete işaret etmekle iktifa edeceğiz.