

OSMANLI İMPARATORLUĞU İLE BELÇİKA DEVLETİ ARASINDAKİ TİCARETLE İLGİLİ GÜMRÜK TARİFE DEFTERİ (1862)¹

Murat FİDAN*

** Kastamonu Üniversitesi, İktisadi ve İdari Bilimler Fakültesi, İktisat Bölümü
mfidan@kastamonu.edu.tr*

Öz: Osmanlı Devleti kadim iktisat anlayışı çerçevesinde ülkesinde ihtiyaç duyulan ürünleri temin etmek için ithalat veya üretim fazlası ürünleri satmak için ihracata dayalı farklı devletler ile ticarî ilişkiler kurmuştur. Bu çalışma ile ilgili dönemin ithalata ve ihracata konu olan mallarının bilim dünyasına kazandırılmasının yanı sıra gümrük tarifelerinde ortaya çıkan değişimlerin de incelenmesine imkan sağlamak amaçlanmıştır.

Osmanlı Devleti, Belçika Devleti ile imzaladığı 1840 tarihli ticaret anlaşması sonrasında, bu devlet ile gerçekleşen ithalat ve ihracat esnasında uygulamaya koyduğu gümrük tarifelerini, iktisadî şartlarda ortaya çıkan yeni gelişmelere bağlı olarak değiştirmek istemiştir. Osmanlı Devleti'nin bu değişim isteğinde iki önemli etken dikkat çekmektedir. Birinci etkenin, tarifeye konu olan ürün fiyatlarının güncel değerlerindeki artış ile bu ürünlerden alınan gümrük vergisi miktarındaki azalması olduğu görülmektedir. İkinci etkenin ise dünya şartlarındaki iktisadî ve siyasî gelişmelere bağlı olarak Osmanlı Devleti'nin uygulamış olduğu kadim iktisat anlayışını değiştirme girişimleri olmuştur. Osmanlı Devleti, Belçika ile arasında gerçekleşen ithalat ve ihracata dayalı gümrük tarifelerini 20 Mart 1862 tarihli ticaret anlaşması sonrası yenilemiştir. Gümrük tarifesi, iki devletin yetkilileri arasında yapılan görüşmeler sonrasında Osmanlı Türkçesine göre hazırlanmıştır. Her iki devletin yetkilileri hazırlanan bu tarifeyi imzalamışlardır. Bu çalışmada tarife defterinde yer alan ve daha önce bilim dünyasına kazandırılmamış olan Osmanlı Devleti mahsulü emtialar ile Belçika Devleti mahsulü emtia çeşitlerinin Osmanlı Türkçesinden Latin alfabesine çevirisi yapılmıştır. Dönemin üretim yapısının anlaşılmasına yardımcı olacağı düşünülen bu veriler, çeviri esnasında orijinal ifadelerine sadık kalınarak kaleme alınmıştır.

Anahtar Kelimeler: Osmanlı Devleti, Belçika, Gümrük Tarifesi, İthalat, İhracat

JEL Kodu: N00, N74, N76

¹ Çalışma 10-12 Mayıs 2017 tarihinde Sırbistan / Belgrad'da ikincisi düzenlenen ICEBBS konferansında sözlü bildiri olarak sunulmuştur.

THE STATES OF BELGIUM AND THE OTTOMAN EMPIRE BETWEEN TRADE-RELATED CUSTOMS TARIFF BOOK (1862)

Abstract: The Ottoman State has established trade relations with different states based on exports to sell the import or production surplus products in order to provide the products needed in the country in the framework of the economic concept of the economy. In this study, it was aimed to enable the importation and exportation of goods belonging to the scientific period in the scientific period as well as the changes occurring in customs tariffs.

The Ottoman State wanted to change the customs tariff that it had put into practice during the import and export with this state after the signing of the 1840 trade agreement with the Belgian State, depending on the new developments in the economic conjuncture. Two important factors in the desire of this change of the Ottoman State are remarkable. The first factor appears to be the increase in the current value of product prices subject to tariffs and the decrease in the amount of customs taxation on these products. The second factor was the attempt to change the concept of economics that the Ottoman Empire had applied, depending on the economic and political developments in the world conjuncture. The Ottoman State renewed the customs tariff based on imports and exports between Belgium and Belgium after the trade agreement of 20 March 1862. Customs tariff was prepared according to the Ottoman Turkic after the negotiations between the authorities of the two states. The officials of both states have signed this recipe. In this study, the commodities of Ottoman State crops and Belgian commodities, which were not included in the scientific world, were converted from Ottoman Turkic to Latin alphabet. This data, which is thought to help understanding the structure of the production, was retained in translation while being faithful to the original expression.

Key Words: Ottoman State, Belgium, Customs Tariff, Import, Export

1- GİRİŞ

Romalılar döneminde M.Ö. 15 ve M.S. V. yüzyıllar arasında “Kelt” veyâ “Germen” menşinden olduğu düşünülen Bec (Belgae) isimli kavimin “Menapii” kabilesi günümüz Belçika ve kuzey Fransa civarlarında Roma İmparatorluğu hâkimiyeti altında yaşamış daha sonra ise Frankların hâkimiyetine girmişlerdir (Doğaner, 1992: 394). Flemenk hakimiyeti altında Borgonia Dukalığı haline getirilmiş olan Belçika, zaman içerisinde Fransa, İspanya ve Avusturya hakimiyetleri altında el değiştirmiştir (Soysal, 1987: 93-98). 1815 Viyana Kongresi sonucunda, Fransa’yı olabildiğince küçültmek için 9 eyalet halinde teşkilatlandırılmış olan Belçika ile Felemenk, “Niederland” adıyla tekrar bir krallık olarak ortaya çıkarılmıştır (Uçarol, 1985: 37

Selçuklu Devleti döneminde Anadolu’da uç beyliği olan Osmanoğulları, miladi 1453 tarihinde Bizans’ın fethi ile birlikte devletleşme sürecini tamamlamıştır. Yönünü batıya doğru çevirmiş olan Osmanlı Devleti ihtiyaçlarını temin etme hususunda Selçuklu Devletinden miras kadîm iktisadî politikalarına bağlı olarak Avrupalı devletler ile ticarî faaliyetlerini geliştirmiştir. Bu bağlamda Osmanlı Devleti, III. Selim döneminden itibaren mütekabiliyet esaslarına dayanan dış politika değişikliği ile birlikte

bağımsızlıklarını kazanan bazı ülkelerle de diplomatik, siyasi ve ekonomik ilişkiler geliştirmiştir. Bu çerçevede Belçika Devleti, 1815 Viyana Kongresi'ni takiben (Uçarol, 1985: 88-89; Karal, 1988: 13) Hollanda'dan 1830 tarihinde bağımsızlığını kazanması (Doğaner, 1992:394-395) üzerine Osmanlı Devleti'yle tam müteakabiliyet esasları çerçevesinde ve öncelikle ticarî ilişkiler esas olmak üzere siyasî ilişkiler kurmuştur. Bu ilişkiler sayesinde Osmanlı Devleti, Belçika Devleti'nin bağımsızlığını 1837 yılında tanımıştır*.

XIX. yüzyılın başlarında Belçika, diğer Avrupalı devletler gibi dünyanın en eski ve canlı ticaret merkezi olan Akdeniz havzasında ve Osmanlı Devleti'nin şehir ve limanlarında ticarî pazar arayışı içine girmiştir. İstanbul'a Belçika Devleti'nin ilk orta elçisi olarak atanan Sullivan'ın girişimleri sonucu Osmanlı Devleti ile Belçika Devleti arasında 3 Ağustos 1838 tarihinde 16 maddeden oluşan "Dostluk ve Ticaret Antlaşması" * imzalanması ile iki devlet arasında hem ticarî hem de siyasî ilişkiler başlamıştır. Bu antlaşma çerçevesinde her iki ülkenin tüccarları, en fazla müsaadeye sahip olan dost ülkelerin uyruklarına tanınan tüm imtiyaz ve ayrıcalıklara aynen sahip olmuşlardır.

İki Devlet arasındaki ticarî ilişkiler, Osmanlı Devleti'nin İngiltere ile imzaladığı 16 Ağustos 1838 tarihli Osmanlı dış ticaretinde uygulanan tekel (yed-i vâhid) usulünü kaldıran, Osmanlı ham maddelerinin dış ticarete açılmasını kolaylaştıran, sağladığı gümrük indirimleri ve imtiyazlarla yabancı tüccarlara önemli ayrıcalıklar kazandıran Balta Limanı Serbest Ticaret Antlaşması (Kütükoğlu, 1976: 72; Pamuk, 1994: 17-18) ile yeni bir merhaleye geçmiştir. Ancak ilk zamanlar Belçika Devleti bu antlaşma ile elde edilmiş olan imtiyazlara dahil olamamıştır. Aynı ayrıcalıklara sahip olma isteği Belçika Devletinde var olagelmıştır. Zira bu isteğin bir yansıması olarak iki devlet arasında 30 Nisan 1840 tarihinde ek bir ticaret antlaşması imzalanarak Belçika tüccarının da Balta Limanı Antlaşması'nda yer alan yabancı tüccarlara sağlanan ayrıcalık ve imtiyazlardan yararlanılması sağlanmıştır (BOA, A.DVN.DVE.d, no. 004/2, s.13-30-44).

Ticaret antlaşmasının imzalanması sonrası iki ülke arasındaki ticarî ve diplomatik ilişkiler, özellikle de Osmanlı Devleti'nin silah ihtiyacını karşılamaya yönelik gelişme göstermiştir. 1839 yılından itibaren Belçika fabrikalarına şeşhaneli tüfek, süvari filintası, piştov ve kapsül memesi siparişi verilmiş; bedeli Zaptiye'den karşılanmak üzere zaptiye neferatı için elbise imal ettirilmiştir; bu ülkeye eğitim-öğretim amacıyla Mühendishane-i Amire'den ve İstihkâm Alayı'ndan öğrenci ve zabıt gönderilmiştir (Deniz, 2010:11-13).

Balta Limanı Ticaret antlaşmaları sonrası Avrupa Devletleri'nin ürünleri Osmanlı piyasalarında sürümünü arttırması, Osmanlı Devleti'ni bu tarz ürünlerin devlet fabrikalarında geliştirmeye ve var olanların ise Avrupa'daki benzerlerine eş değer haline getirmek için modernize etmeye sevk etmiştir. Bu bağlamda 1844 yılında İstanbul'daki fes fabrikasının yönetimi Belçikalı uzmanlara verilmiş, uzmanların önerileri üzerine Belçika'dan getirilen makinelerle feshâne modernize edilmiştir (Karal, 1983:242).

* Belçika'ya dair tarihî, coğrafi ve beşerî durumu hakkında kısa bilgi için Bkz. Şemseddin Sami, **Kamusu'l-A'lâm**, cilt: II, İstanbul 1298, s. 1338-1341; Belçika Krallığının Osmanlı Devleti tarafından tanınmasına dair bkz. BOA, **HAT**, No. 830/37509-B

* Osmanlı Devleti Hâriciye Müsteşârı Mehmed Nuri ile Belçika'nın Avusturya nezdinde Fevkâlâde Murahhas Ortaelçisi ve Osmanlı Devleti nezdinde me'mûriyet-i mahsusa ile Murahhas Sefiri Baron Oslibvan Gras de Soved arasında müzakereleri yapılan görüşmeler, on altı maddelik bir andlaşma Evâhir Receb sene 1254 / Ekim 1838 tarihinde imzalanmıştır. Bkz. BOA, **A.DVN.DVE.d.**, numara: 4/2, s. 8-11

2- GÜMRÜK TARİFE DEFTERLERİNİN HAZIRLANMA ÖNCESİNDEKİ DURUM

XVII. yüzyıl ortalarına kadar Osmanlı devletinin genelinde diğer devlet tüccarlarının yapacakları ticaretler ahidnameler aracılığı ile düzenlenmiştir. Buna göre yabancı tüccarların vermeleri gereken ticaret vergisi, oranı belirtilmeden sadece “adet ve kanun üzere” belirli olan “mutâd rûsûm” olarak alınmıştı*. Osmanlı devleti bu uygulamayı, kendinden önceki diğer Türk devletleri döneminde % 2 ila % 5 oranında uygulandığı şekliyle (Tabakoğlu, 1997: 259-260) değil de, kendi belirlediği esaslar içeriğinde tebaa tüccarının vermekte olduğu ticaret vergilerini esas alarak uygulamıştır. Bu oran, yabancı devlet mahsulü ürünlerin ithalinden % 2 ila % 9, ihracattan ise % 4 ila % 9 civarında olmuştur (Turan, 1969: 80-81).

Osmanlı devleti bu uygulama ile Avrupalı tüccarları doğu Akdeniz’de tutmaya çalışarak gerçekleşen ticaretten elde ettiği gümrük vergilerini hazineye gelir sağlamıştır. Bunun yanı sıra kendisinden önce Avrupalı devletlere uygulanmakta olan ticarî imtiyazları kaldırarak, dönemin şartlarına ve kendi stratejisine uygun devletlere imtiyazlar vererek, bu devletleri birbirine karşı da kullanmıştır (İnalçık, 2000:236

Osmanlı devleti baştan beri tebaasının iâşesini olabildiğince ucuz, kaliteli ve bol olarak sağlamayı amaçlamıştır*. Bu amaç doğrultusunda Osmanlı devleti kendi memleketlerinde tüketilen zaruri ihtiyaç maddeleri ve stratejik öneme haiz maddelerin yabancı devlet tüccarı aracılığıyla ihracına kısıtlamalar getirmişti*. Ancak özellikle Avrupa’da ortaya çıkan gelişmeler Osmanlı devletinin iktisadî politikalarında etkilerini hissettirmeye başlamıştır. Yerli üretimin korunmasına yönelik tedbirler alma ihtiyacı hisseden Osmanlı devleti 1840 ticaret anlaşmaları ile dış ticaretinde gerilemeye sebep olan yönleri gidermeye çalışılacaktır. Bunun bir yansıması olarak Belçika Devleti ile yapılan 1840 tarihli ticaret ve seyr-i sefâ’in antlaşması da güncellenmiştir.

XIX. yüzyılın ikinci yarısına gelindiğinde Avrupalı devletler karşısında kadîm iktisadi politikaları ile mücadelede zorlanan bir Osmanlı Devleti karşımıza çıkmaktadır. Bu mücadelede elini kuvvetlendirmek isteyen Osmanlı Devleti “müsaadeye mazhar devletler” ile yapmış olduğu ticaret anlaşmalarını yenileme yoluna gitmiştir. 1862 tarihinde Belçika ile imzalanan ticaret anlaşması bu mücadelenin bir yansıması niteliğindedir. Bu çerçevede diğer devletler ile yapıldığı gibi Belçika Devleti ile de gümrük tarife defteri için yenileme süreci başlamıştır.

Güncellenmesi düşünülen antlaşma için yapılan müzakerelerde, Osmanlı Devleti’ni Ticaret Nâzırı Mehmet Esat Saffet Efendi ve Divan-ı Hümâyûn Beylikçisi Hariciye Nâzırı Vekili Mehmet Cemil Bey, Belçika Devleti’ni ise Osmanlı Devleti’nde

* I. Murat zamanında Cenevizlilere verilen Haziran 1387 tarihli ahidnamede, Yıldırım Bayezid’in Mart 1390 tarihli mektubu ile Kanuni Sultan Süleyman’ın Ekim 1540 tarihinde Venediklilere verdikleri ahidnamelerde bu hususların belirtildiğine dair Bkz. Şerafettin Turan, “Osmanlı İmparatorluğu İle İki Sicilya Krallığı Arasındaki Ticaretle İlgili Gümrük Tarife Defterleri”, **TTK Belgeler Dergisi**, c. IV, sayı 2-8, Ankara 1969., s. 79

* Osmanlı devleti iâşe temininde herhangi bir sıkıntı yaşanmaması için, malın üretiminden tüketimine kadar her aşamada piyasaya müdahale etmiştir. Ayrıca iç piyasa talebinin karşılanması için ihracatta yasaklamalar, kısıtlamalar ve inhisarlar uygulamıştır. Bir başka deyişle iç piyasa talebini karşılamak için ihracatı zorlaştırıcı, ithalatı ise kolaylaştırıcı ve teşvik edici davranıyordu. Bkz. Mehmet Genç, **Osmanlı İmparatorluğunda Devlet ve Ekonomi**, Ötüken Yay., İstanbul 2000, s. 53-59; İ. Wallerstein- Reşat Kasaba, “Incorporation Into The World Economy: Change In The Structur of The Ottoman Empire 1750-1839”, **ODTÜ Gelişme Dergisi**, c. VIII/1-2, Ankara 1981, s. 548

* İhracı yasak ürünler arasında buğday, güherçile, demir, donyağı, kereste gibi ürünler bulunmaktaydı. Bkz. Ziya Kazıcı, **Osmanlılarda İhtisap Müessesesi**, İstanbul 1987, s. 214; Ömer C. SARC, “Tanzimat ve Sanayimiz”, **Tanzimat I**, İstanbul 1940, s. 443

bulunan ikamet orta elçisi Gaston Arambol Rodövnal temsil etmiştir. Heyetler arasında yapılan müzakereler sonrasında 28 yıl geçerlilik süresi belirlenen ve 23 maddeden oluşan antlaşma 10 Ekim 1861 tarihinde imzalanmış, 13 Mart 1862 tarihinde ise onaylanarak yürürlüğe girmiştir (BOA, *A.DVN.DVE.d*, no. 004/2, s.12-15).

Antlaşma çerçevesinde Osmanlı Devleti tarafından diğer devletlerin uyruk ve gemileriyle ticaret ve seyr-i sefâ'inine verilmiş ve ileride verilebilecek veya yararlanılmasına imkân tanınabilecek olan tüm hukuk, imtiyaz, vergi ve muafiyetlere Belçika teba'ası, gemileri, ticaret ve seyr-i sefaini de sahip hale gelmiştir. Belçika tüccarı Osmanlı ülkesinden ihraç olunmak üzere tekelle ve mal sevkinin tezkere almadan yapabilir ve bu mallar ihraç mahalline ulaştığında iskele değeri üzerinden %8'i geçmeyecek şekilde reftiye vergisi ödeyecek bir konuma gelmiştir. Ayrıca bu antlaşma uyarınca iki devlet tüccarları karşılıklı olarak ülke genelinde mağaza açması, ticarî faaliyetlerde bulunması, tarım, sanat, ambariye, ikramiye ve vergiler hususunda kendi tüccarına sağlanan haklara sahip olmuşlardır.

Bu antlaşma ile 1838 ve 1840 antlaşmalarının iç ve dış ticaret serbestliği ilkesi aynen kabul edildiği gibi yabancı tüccarların imtiyazları daha da genişletilmiştir. 1838 anlaşmasında Osmanlı Devleti'nden ihraç edilecek bir mal üzerinden %9 iskele ve %3 çıkış resmi olmak üzere %12 oranında vergi alınmakta iken 1862 antlaşmasıyla önce %8'e sekiz yılın sonunda da %1'e indirilmekteydi (BOA, *A.DVN.MKL.*, Dosya No: 3, Gömlek No: 13, s. 21). Böylece yabancı tüccarlar tüm Osmanlı ülkesine yayılıp Osmanlı tüccarları gibi iç ticaretle uğraşabilme, ham maddeleri kolaylıkla Avrupa'ya ihraç edip Avrupa'dan mamul madde getirip satabilme hakkına kavuşmuşlardır (Karal, 1977: 261-262).

3- OSMANLI-BELÇİKA TİCARİ İLİŞKİLERİNDE 1862 GÜMRÜK TARİFE DEFTERİ

3.1- Gümrük Tarife Defterinin 1862'deki Hazırlanma Süreci

Osmanlı devletinde gerek yabancı devletlerden getirilen-götürülen gerekse de kara ve deniz yoluyla bir yerden bir yere nakledilen ürünler, şer'î ve örfî hukuka göre vergilendirilmiştir*. Bu vergiler, çoğu kez düzensiz bir şekilde ürünün çıkış veya varış yeri olan limanlarda, şehir ve kasaba girişlerinde, geçitlerde amediye, reftiye ve mürûriye, bâc, ihtisâbiye, kalemiye, ruhsatiye, kantariye gibi değişik adlarla, bazı yerlerde yük ve denk, bazı yerlerde ise değer esaslı üzerinden alınmıştır (Toprak, 1997:227; Karamürsel, 1989: 191; Şener, 1990: 146-150; Turan, 1969: 166-169). İstanbul için ise gelen bütün malların gümrüğü çıktığı yerde değil, İstanbul'da alınmıştır (Şener, 1990:146).

Avrupalı tüccarlar ile gerçekleştirilen ticaretin farklı mekânlarda yapıyor olması alınacak gümrük vergilerinde çeşitliliklerini de beraberinde getirmekteydi. Bu çeşitliliğin ortaya çıkmasında mahalli gereksinimler ve halkın alışkanlıkları etkili olmaktadır. Ticaretin farklı mekânlarda gerçekleşmesi ve yerel unsurların alışkanlıkları, benzer bir üründe bölgeden bölgeye farklılıkların ortaya çıkmasına beraberinde getirmekteydi (Sahillioğlu, 1968: 53-57). Avrupalı tüccarların Osmanlı bürokratlarının fazla gümrük vergisi aldığı yönündeki şikâyetlerinin çoğalması ile bu itirazları

* Osmanlı devleti şer'î hukuk gereği İslam'da pazara getirilen üründen alınan % 10 oranındaki uygulamayı zekat-ı 'âşir adı altında Müslüman ve ecnebi tüccarlara gümrük resmini % 5 olarak uygulamıştır. Ancak zaman zaman resm miktarlarının artırılması ve satış bedelinden devletin hisse alması bu verginin şer'î değil örfî olduğu şeklinde yorumlanmıştır. Bkz. Abdurahman Vefik, **Tekalif Kavaidi**, c. I, İstanbul 1330, s. 53-54; Ahmet Tabakoğlu, **a.g.e.**, İstanbul 1997, s. 258

gidermek, gümrüklerdeki farklılıkları ortadan kaldırmak, gümrüklerde birlikteliği ve uygulamalarda kolaylıklar sağlamak maksadıyla, önce harici gümrüklerde tarife defterleri hazırlanmıştır (Kütükoğlu, 1974: 63). Ahidnamelerle gümrük vergisi oranı devlet gelirinin azalması pahasına % 3'e düşürülerek gümrüklerde birliktelik sağlanmaya çalışılmıştır*. Ancak Osmanlı bürokratlarının Avrupalı tüccarlardan % 3'den fazla gümrük taleplerinin devamı, Osmanlı Devleti tarafından ticaret yapılan gümrüklere gönderilen emirler ile bu uygulamaların yanlışlığı ve % 3 üzerinden gümrük alınmaması isteği bile durumun düzeltilmesine çare olmamıştır*. Osmanlı Devleti problemleri gümrük tarife defterleriyle çözme yoluna gitmiştir.

Yenilenen bu tarife defteri Osmanlı devletinin kadim iktisadî anlayışındaki değişimi de yansıtmaktadır. Bâbîâlî'nin yapmaya çalıştığı aslında himayeci gümrük anlayışına geçme çabasıdır (Kıray, 1995: 75-80; Önsoy, 1982: 36-38). Zira tarife defterinde yer alan 656 adet ürünün 159 adeti rayice bırakılması bunun bir göstergesi durumundadır. Ürünlerin rayice bırakılmasında öncelikle ürünün gümrük vergisine esas olacak kıymetinin hesaplanmasındaki ihtilafların giderilmesi düşüncesinin etkili olduğu anlaşılmaktadır. Diğer taraftan ürün fiyatındaki iniş ve çıkışlardan hazinenin zararını azaltmak üzere ürünler rayice bırakılarak güncel değerleri üzerinden gümrük vergisi alınmak istenmiştir (Önsoy, 1982: 36).

Tarife defterinin hazırlanma gerekçesi olarak *"her nev'i emti'a ve eşya üzerine edâsı lazım gelen gümrük rüsümât için ... ol vaktin rayicine göre tanzim olunmuş olan"* ve *"1862 senesi Mart ayı ile 1869 senesi 13 Mart'a kadar"* geçerli olan tarifinin *"müddeti münkaziyye olmuş"* olması gösterilmiştir. Diğer bir ifade ile süresi sona eren tarifinin yenilenmesi istenmektedir. Bu çerçevede *"tarafeyn tâlib bulunduğuna binâen"* denilerek iki devletin istemesi sonrasında *" taraf-ı devlet-i 'aliyyeden ve Belçika sefâreti canibinden"* görevliler yeni tarife defterini hazırlamışlardır (BOA, A.DVN.MKL., Dosya No: 3, Gömlek No: 13, s. 11-12).

3.2.- 1862 Tarihli Gümrük Tarife Defterinin Muhtevası

Tarife defteri *"Belçika Devleti"* ifadesi ile başlamaktadır. Bu defterin hazırlanma gerekçeleri sıralandıktan sonra üç ayrı liste hazırlanmıştır. Birinci listede

* Başlangıçta idhâl ürünler için yabancı tüccardan %3 amediye alınırdı. Bu mal iskeleden başka bir yere nakledilirse %2 artı gümrük resmi ki toplam %5 oranında alınan gümrük vergisinin, Fransa ile yapılan Haziran 1673 tarihli ahidnamesi ile ilk defa % 3'e indirildiği kabul edilmişse de aslında bundan daha evvel, 1666 da Cenevizlilerin Osmanlı devleti ile yaptıkları uzun müzakereler sonucu almağa muvaffak oldukları ahidnamede, Cenova tebasının Osmanlı dahilinde verecekleri gümrük resmi % 3 olarak tespit edilmiş, ayrıca iç ticaret vergilerinin de ödenmesi kararlaştırılmıştı. Bu antlaşmayı Venedik, Fransa İngiltere ve diğer Avrupa devletlerine verilen ahidnameler takip etmiştir. Bkz. Turan, **a.g.m.**, s. 81; Mübahat Kütükoğlu gümrük resmi oranının % 3'e düşürülmesinin ilk defa İngilizlere verilen ahidname ile gerçekleştiğini, 1740 Fransız ahitnamesinden sonra ise bütün yabancı devlet tüccarlarının ayna hakka kavuştuğunu belirtmektedir. Bkz. Mübahat Kütükoğlu, Tanzimat Devri Osmanlı-İngiliz Gümrük Tarifeleri, **Tarih Enstitüsü Dergisi**, sayı 4-5'den ayrı basım, İstanbul 1974, s. 335; Ancak, Tanzimat öncesi %3 olarak uygulanan idhalat ve ihracat gümrüğü, Balta Limanı ile beraber, ihraç mallarında %9, idhalatta %2 ki, birinci de satıcı, ikinci de alıcı Osmanlı teb'ası olduğu takdirde yine Osmanlı teb'ası tarafından ödeneceğinden yabancıların gümrük payı yine %3 olarak kalabilecekti. Bkz. Şener, **a.g.e.**, s. 151

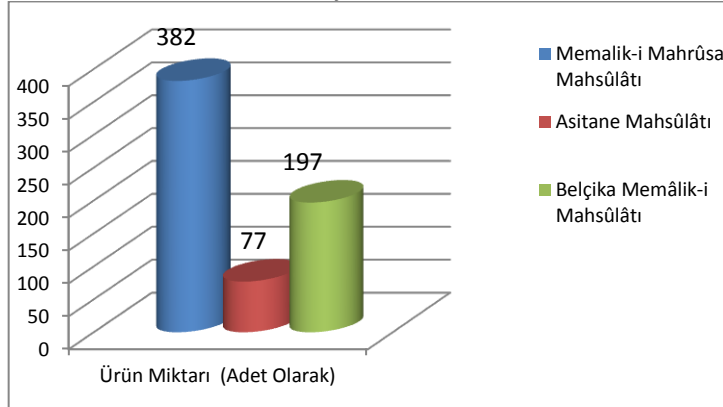
* Osmanlı devletinde ithal ve ihraç ürünler ulaşacağı yere kadar çeşitli gümrüklerden geçmekteydi. Ancak bu ürünlerden sadece bir defaya mahsus bir yerde gümrük vergisi alınırdı. İlk gümrükte ödenen vergi sonrası verilen eda tezkeresi, daha sonraki gümrüklerde gösterilerek fazla gümrük vergisinin alınması önlenmeye çalışılmıştır. Ancak tüccarların ticarete ödediği % 3 gümrük vergisinin fazla alınmasından dolayı sıkıntılar yaşamaktaydı. Bkz. BOA. **Rusya Ahkam Defteri**, 84/2, s. 26/95, 36/126, 36/142, 36/143, 36/144

Belçika tüccarının satın alacağı “*Memalik-i Mahrûsa-i Şâhâne Mahsûlâtı*” olarak ifade edilen Osmanlı devleti mahsulü olan ürünler, kıymetleri ve gümrük vergisi miktarları liste halinde verilmiştir. “*Memalik-i Mahrûsa-i Şâhâne Mahsûlâtı*” ifadesi ile geniş bir coğrafyada bulunan Osmanlı şehirlerindeki ürünlerinin ifade edildiği düşünülmektedir. Bu listede 382 adet ürün yer almaktadır. Osmanlı devleti mahsulü olan 61 adet ürün rayice bırakılmıştır (BOA, **A.DVN.MKL.**, Dosya No: 3, Gömlek No: 13, s. 1-12).

İkinci listede “*Asitâne Mahsûlâtı*” olarak ifade edilen İstanbul mahsulü ürünler, kıymetleri ve gümrük vergisi miktarları liste halinde verilmiştir (BOA, **A.DVN.MKL.**, Dosya No: 3, Gömlek No: 13, s. 12-14). “*Asitâne Mahsûlâtı*” ifadesi ile İstanbul’da üretilen veya İstanbul’a getirilerek burada satılan ürünlerin ifade edildiği düşünülmektedir. Asitâne Mahsûlâtı olan 77 ürün listede yer almıştır. Bu ürünlerden 3 adeti rayice bırakılmıştır.

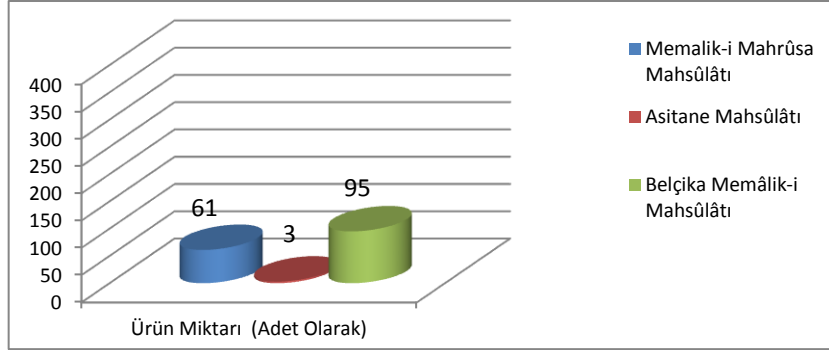
Üçüncü listede ise “*Belçika devleti memâlik-i münfikası mahsûlâtı*” olarak ifade edilen Belçika Devleti mahsulü ürünler, kıymetleri ve gümrük vergisi miktarları liste halinde verilmiştir (BOA, **A.DVN.MKL.**, Dosya No: 3, Gömlek No: 13, s. 14-20). Bu listede 197 adet ürün yer almaktadır. Bu ürünlerden 95 adeti rayice bırakılmıştır.

Tablo 1: Osmanlı ve Belçika Ürünleri



Tarife defterinde yukarıda ifade edilen üç listede toplam 656 ürün liste halinde verilmiştir. Yine bu listelerde yer alan 159 adet ürün ise rayice bırakılmıştır. Tarifede yer alan Belçika’ya ihraç edilen mallar arasında yün ve pamuktan imal edilmiş olan ip, yün ve pamuk iplikten dokunmuş dokumalar, kurutulmuş gıdalar, palamut, yağlı tohumlar, hububat, hayvansal ürünler, deri ve boya hammaddeleri dikkat çekmektedir. Belçika’dan ithal edilen ürünler arasında ise daha ziyade endüstri ürünleri başta olmak üzere pamuklu ve yünlü dokumalar, iplikler, hazır kıyafetler, ayakkabılar, süs eşyaları ve oyuncaklar, kağıt, işlenmiş deri ve işlenmiş deriden elde edilmiş ürünler, hırdavat, demir, bakır ve tenekeden yapılmış ürünler, esnaflar için aletler ve içki çeşitleri yer almaktadır. (bkz. Ek 1)

Tablo 2: Rayice Bırakılan Osmanlı ve Belçika Ürünleri



Anlaşma gereği Belçika tüccarının kendi memleketine ait “Belçika Devleti’nin ... mahsûlât-ı arzıyye ve harsıyye ve sanâ’iyyesinden” olan hububat gibi topraktan elde edilecek ürünleri, yöresel ürünleri ve sanayi ürünlerini Osmanlı devletine getirebilecekleri; Osmanlı devletinin “ğayr-ı ez memnû’ât” ilan etmediği yasaklanmamış “memâlik-i mahrûsa-i şâhâne mahsûlât-ı arzıyye ve harsıyye ve sanâ’iyyesinden” olan emtia ve eşyayı satın alarak ister kendi memleketlerine isterse de “diyâr-ı âhara” yani başka memleketlere yenilenen ticaret anlaşması gereğince % 8 gümrük vergisi ödeyerek götürebilecekleri ifade edilmiştir.

Tüccarların aldıkları ve sattıkları ürünler “mu’ahede-i cedide iktizasınca” iskele kıymetinden olması “meşrût bulunmuş olduğundan” yani şarta bağlanmıştır. Osmanlı devletinde kullanılan yüzlük mecdiye altını yüz guruş olarak kabul edilerek ürün “kıymetlerini iskele kıymetlerine indirmek” ve ürünün kıymetinden “yüzde onu tenzil olunduktan sonra” ürünün “sâfi kıymetleri üzerinden resm gümrükleri ta’yin ve ta’rif” olması sağlanacak ve gümrük vergisi hesaplanarak alınmış olacaktır.

Osmanlı devleti gümrük tarife defterinde “ihrâcat için” %12’den % 8 sekiz’e düşürmüş olduğu gümrük vergisi oranının bu tarife defterinin “yalnız birinci senesi” için geçerli olduğuna; “ikinci sene ibtidâsında” yani ikinci sene başında % 8 oranından % 1 lik bir indirimle % 7’ye “kezâlik” bir sene sonra % 6’ya indirilerek “sekizinci senede” % 1’e “ininceye değin her sene” % 1’i “tenzil idilerek” yani indirilerek sekizinci sene ve ondan sonraki seneler % 1 oranı ile gümrük vergileri hesaplanarak “gümrüklerde bu vechle icrâ kılınacaktır” yani gümrük vergisi alınacaktır.

İhracat ürünlerinden olup tarifede ismi olmayan olsa bile “behâsı ta’yin olunmayarak râyice birağılmış” olan “emti’a ve eşya râyic ve kıymetine” göre “râyic vakt üzere” kıymetinden % 10’u “tenzil olunduktan” yani indirildikten sonra geriye kalacak “behâsından” yukarıda belirlendiği gibi her sene % 1 indirim ve sekizinci ve sonrasında ise % 1 oranında gümrük vergisi alınacaktır. Bir başka ifade ile tarifede adı geçmeyen veya fiyatı rayice bırakılan emtia ihraç malı ise rayic fiyatından %10 tenzil olunduktan sonra kalan fiyata %8 gümrük uygulanacak, bu da her sene %1 düşürülmek suretiyle %1’e sabitlenecektir.

Belçika Devleti mahsulü olup Osmanlı devletine idhal edilen ürünlerden daima % 8 gümrük vergisi alınacaktır. İsmi tarife defterinde yazılmayan yazılsa bile kıymeti rayice bırakılan Belçika Devleti “emti’a ve eşyasından” ise “kıymetinden yüzde on tenzil” olunduktan sonra % 8 oranında gümrük vergisi alınacaktır.

Belçikalı tüccarların ödemeleri ve gümrük vergisi miktarı ürünün kuruş değeri üzerinden hesaplanmıştır. Ancak Osmanlı devleti Belçikalı tüccarlardan ödemelerini mecdiye altını üzerinden yapmalarını istemiştir. Buna göre tüccarlardan “işbu idhâlat ve ihrâcatdan alınacak” gümrük vergisi altın ve gümüş para olarak “tahsîl”

olunacaktır. Osmanlı devleti bu çerçevede Belçikalı tüccarlara birtakım kolaylıklar getirmiştir:

1- “Yüzlük mecdiye altunı” ve onun kısmı olan “altun ve gümüş” para 100 kuruş;

2- “Beş aded gümüş mecdiye” ise “bir altun mecdiyeye bedelle” yine 100 kuruş;

3- Tüccar 1 altın mecdiye 100 kuruş olarak “bir altun mecdiyeye bedelle yüz guruş hesabıyla” mecdiye altını “darb-hâne fiyatı” esas alınarak gümrük vergisi “peşinen” alınacaktır.

4- Osmanlı tarafı gümrük resminin altın mecdiye ile ödenmesini ısrarla istemişse de neticede gerektiğinde kâime (kâğıt para) ile de ödeneceği kabul edilmiştir. Bu çerçevede Belçikalı tüccar 1 altın mecdiye 100 kuruş olmak şartıyla “borsada” günün rayicine göre parasının “en ziyâde yüksek” fiyatı üzerinden gümrük vergisini ödeyebilecektir. Bu son durum yalnızca İstanbul gümrüklerinde geçerli olacak diğer gümrüklerde ise “işbu kaimenin suret-i te’diyesi me’alesi şimdilik mevkuף” yani sonraya bırakılacaktır. Gerekli görülür ise “Bâb-ı ‘âlî ile devlet-i meşâr-ı ileyhâ” sefirleri aralarında müzakere yaparak karara bağlayacaklardı.

Taşra gümrüklerinde Belçikalı tüccar yukarıda belirtilen şartlara göre gümrük vergisini ödeyecektir.

Bu tarifenin süresi “bin ikiyüz seksenbeş senesinde vâki’ olacak Martın sekizinci ve bin sekizyüz altmış dokuz senesi alafıranga Martın yirminci gününe” kadar yani 20 Mart 1869 senesine kadar geçerli olacaktır. Bu sürenin sona ereceği sene gerek Osmanlı devleti gerekse Belçika tarifeyi yenileme talabinde bulunmaz ise süresi “yedi sene dahâ” devam edecektir (BOA, A.DVN.MKL., Dosya No: 3, Gömlek No: 13, s. 14-20; BOA, A.DVN.DVE.d., numara: 3/1, s. 76).

Tarifenin hazırlanması iki devlet adına kurulan komisyon tarafından hazırlanmıştır. Komisyonda Belçika Devleti adına Charles Helbig, Osmanlı devleti adına ise İsmail Paşa başkanlık etmiştir.

4.SONUÇ

1815 Viyana Kongresi sonucunda Avrupa’nın yeniden şekillendiği bir süreçte 1831’de bağımsızlığını kazanan Belçika Devleti, Avrupa’daki bilimsel ve teknik gelişmeleri takip ederek hızla tarım ekonomisinden endüstri ekonomisine geçişini sağlamaya çalışmıştır. Bu tarihlerde Osmanlı Devleti ise, genel çerçevede Avrupalı devletlerde ortaya konulan bilimsel ve endüstriyel gelişmeleri takip etmekte zorlanan bir konumdadır. Kol gücüne dayalı tezgâhlarda yapılan üretim modelinin saray tarafından değiştirilmek istendiği bir ortamda üreticinin bu değişime direnmesi ve eski üretim modelinin benimsendiği yapıda direnç göstermesi söz konusudur. Bunun bir neticesi olarak kendi ihtiyacını karşılamada sıkıntılar yaşayan, ürün çeşitliliği karşısında fazla bir direniş gösteremeyen ve üretici devletlere karşı koymaya çalışan ama tüketici devlet konumundan çıkamayan bir Osmanlı Devleti karşımızdadır.

Belçika Devleti bağımsızlığını kazanmasının hemen ardından üretici konumda bulunan ve hızla endüstrileşmelerini tamamlamaya çalışan diğer Avrupalı devletler gibi yönünü Osmanlı Devleti’ne çevirmiştir. Zira sanayileşme sürecindeki devletlerin ürettikleri ürünleri biran önce pazarlamaları ve yeni ürünler üretebilmek için ucuz hammadde temin etmeleri gerekmektedir. Bu çerçevede tüketici pozisyonunda bulunan ve ekonomisi ağırlıkla tarıma dayalı olan Osmanlı Devleti’ni ticarî imtiyazlar noktasında Avrupalı devletler alabildiğine sıkıştırmışlardır. Avrupalı devletlerin içinde bulunduğu siyasî ve iktisadî gelişmeler çerçevesinde ticarî imtiyazları kendi lehine bir

koz olarak kullanmaya çalışan Osmanlı Devleti, farklı nedenlere bağlı olarak* bu kozunu kaybetmiş ve Avrupalı devletler ile serbest ticaret antlaşmaları imzalamak zorunda kalmıştır. Bir başka ifade ile elinde bolca bulunan hammaddeyi Avrupalı devletlere ucuza satarak onlardan yüksek ücretlere mamul ürünleri satın alır bir konuma hızla sürüklenmiştir.

Bu bağlamda iki devlet arasında başlayan iktisadî ilişkiler, tarife defterinde yer alan ürünler incelendiğinde hiç de azımsanmayacak bir ticarî potansiyelin varlığını bize göstermektedir. Tarifede Osmanlı devletinden Belçika'ya gönderilecek ürünlerin fazlalığı göze çarpmaktadır. Belçika'dan Osmanlı'ya getirilen ürün miktarı ise daha az miktardadır. Fakat Belçika mahsulü ürünler Osmanlı mahsulü ürünlere göre daha fazla işlenmiş ürün içermektedir. Bu durum ise bize Belçika'nın sanayileşme ve seri üretim çalışmalarını bünyesine hızlı bir şekilde adapte ettiğini göstermektedir.

Bu tarifede, basit bir şekilde ihraç ve ithal ürünlerinin her birinin kantar, kıyye, zira', top, çift, deste, miskal, kutu, sandık gibi ticarete kullanılan birimleri üzerinden değerleri ve alınacak gümrüğü gösterilmiştir. Bazı ürünler ise değer ve kıymet olarak ifade edilmemiş ve rayice bırakılmıştır. Rayice bırakılan ürünler günlük değerleri üzerinden belirlenen usul ve miktarlara göre vergilendirilmiştir.

Himayeci bir gümrük anlayışına göre tanzim edilen tarife defteri ile Belçika tüccarların Osmanlı devletine getirdikleri ürün için % 8 gümrük vergisini belirlenmiştir. Belçika tüccarların Osmanlı devletinden alıp götürdükleri ürün için ise % 8 olarak belirlenen rakam kademeli olarak her yıl % 1 düşürülerek 8 yılın sonunda % 1 olarak vergilendirilecektir.

Gümrük resminin ödenmesinde, 1 mecrediye altını 100 kuruş üzerinden işlem göreceği belirtilmiştir. Belçika tüccarlara Osmanlı devletinin değişik yerlerinde yapacakları ticaret sonrası ödemeleri gereken gümrük vergisi için ödeme kolaylıkları da sağlanmıştır.

1862 tarifesinde ürünün nevi ve cinsine göre itinalı bir sıralama bulunmamaktadır. Ancak bu ürünleri kendi içinde meşrubat ve müskirat, baharatlar, taze ve yaş meyveler, maden ve madeni aletler, hayvani maddeler, kürk ve deriler, iplik ve kumaşlar şeklinde sınıflandırmamız mümkündür. Tarifenin başında tarifenin hazırlanma sebepleri ifade edilmiştir. Tarifenin sonunda ise tarife ile ilgili açıklayıcı bilgiler bulunmaktadır. (Bkz. Ek I)

* Osmanlı-Rusya siyasi ve ticari ilişkileri başta olmak üzere özellikle de 1782 tarihinde Rusya ile imzalanan ticaret antlaşması, Osmanlı Devletindeki bürokratik direniş ve Fransız ihtilal sürecinin tam olarak anlaşılabilmesi farklı nedenler arasında gösterilebilmesi mümkündür. Bkz. Murat FİDAN, "Osmanlı-Rusya Ticari Rekabetinin İki Devlet Arasında Yapılan Antlaşmalara Yansımaları", **İ.Ü. Edebiyat Fakültesi Tarih Dergisi**, Sayı 44, İstanbul 2006.

KAYNAKÇA

BOA, **A.DVN.DVE.d.**, numara: 3/1

BOA, **A.DVN.DVE.d.**, numara: 4/2

BOA, **A.DVN.MKL.**, Dosya No: 3, Gömlek No: 13, s. 21

BOA, **HAT**, No. 830/37509-B

BOA. **Rusya Ahkam Defteri**, 84/2

Deniz, Nuh Mehmet (2010), Düvel-i Ecnebiye Defterlerinde Osmanlı-Belçika Münasebetleri, **İstanbul Üniversitesi, Sos. Bil. Enst. İktisat Tarihi Anabilim Dalı Yayınlanmamış Yüksek Lisans Tezi**, İstanbul

Doğaner, Suna (1992), “*Belçika*”, **DİA**, cilt: 5, s. 394-395

Fidan, Murat (2006), “Osmanlı-Rusya Ticarî Rekabetinin İki Devlet Arasında Yapılan Antlaşmalara Yansıması”, **İ.Ü. Edebiyat Fakültesi Tarih Dergisi**, Sayı 44, İstanbul

Genç, Mehmet (2000), **Osmanlı İmparatorluğunda Devlet ve Ekonomi**, Ötüken Yay., İstanbul

İnalçık, Halil (2000), **Osmanlı İmparatorluğu'nun Ekonomik ve Sosyal Tarihi 1300-1600**, c. 1, İstanbul

Karal, Enver Ziya (1985), **Osmanlı Tarihi, V, VI, VIII**, Türk Tarihi Kurumu, Yay., Ankara

Kazıcı, Ziya (1987), **Osmanlılarda İhtisap Müessesesi**, İstanbul

Kıray, Emine (1995), **Osmanlı'da Ekonomik Yapı ve Dış Borçlar**, İletişim Yay., İstanbul

Kütükoğlu, Mübahat S.(1974), “*Tanzimat Devri Osmanlı-İngiliz Gümrük Târifeleri*”, **İÜEF Tarih Enstitüsü Dergisi**, İstanbul, s. 53-94

Kütükoğlu, Mübahat S. (1974), **Osmanlı-İngiliz İktisadî Münasebetleri I**, (1580-1838), TKAE Yay., Ankara

Kütükoğlu, Mübahat S. (1976), **Osmanlı-İngiliz İktisadî Münasebetleri II (1838-1850)**, İstanbul Üniversitesi, Edebiyat Fakültesi Yay., İstanbul

Önsoy, Rifat (1982), **Türk-Alman İktisadî Münasebetleri (1871-1914)**, Enderun Kitabevi, İstanbul

Pamuk, Şevket (1994), **Osmanlı Ekonomisinde Bağımlılık ve Büyüme (1820-1913)**, Tarih Vakfı Yurt Yayınları, İstanbul

Sahillioğlu, Halil (1968), “1763'te İzmir Limanı ve Ticaret Limanı ve İhracat Gümrüğü ve Tarifesi”, **BTDD**, sayı 8, İstanbul

Sami, Şemseddin (1298), **Kamusu'l-A'lâm**, cilt: II, İstanbul

Sarc, Ömer C. (1940), “Tanzimat ve Sanayimiz”, **Tanzimat I**, İstanbul, s. 443

Soysal, İsmail (1987), **Fransız İhtilâli ve Türk-Fransız Diploması Münâsebetleri (1789-1802)**, Ankara

Şener, Abdülatif (1990), **Tanzimat Dönemi Osmanlı Vergi Sistemi**, İşaret Yay., İstanbul

- Tabakoğlu, Ahmet (1986), **Türk İktisat Tarihi**, Dergah Yay., İstanbul
- Toprak, Zafer (1997), **Türkiye Tarihi**, c. 3, İstanbul
- Turan, Şerafettin (1969), “Osmanlı İmparatorluğu İle İki Sicilya Krallığı Arasındaki Ticaretle İlgili Gümrük Tarife Defterleri”, **TTK Belgeler Dergisi**, c. IV, sayı 2-8, Ankara
- Uçarol, Rifat (1985), **Siyasi Tarih**, Filiz Kitabevi, İstanbul
- Vefik, Abdurrahman (1330), **Tekalif Kavaidi**, c. I, İstanbul
- Wallerstein, İ. ve Kasaba, Reşat (1981), “İncorporation İnto The Word Economy: Change İn The Structur of The Ottoman Empire 1750-1839”, **ODTÜ Gelişme Dergisi**, c. VIII/1-2, Ankara, s. 548

EK 1 - Osmanlı ile Belçika Devletleri Arasında İmzalana 1862 Gümrük Tarife Defteri

Belçika devletinin memâlik-i mahsûlât-ı arziyye ve harsiyye ve sinâ'iyyesinden olarak Belçika tüccâr ve teb'asının ğayr-ı ez memnû'ât memalik-i mahrûse-i şâhâneye getirdükleri ve memâlik-i mahrûse-i şâhâne mahsûlât-ı arziyye ve harsiyye ve sinâ'iyyesinden bi'l-mübâyâ'a kendü memleketlerine ve-yâhûd diyâr-ı âhara nakl için teb'a-i merkûmenin ve gerek vekillerinin memalik-i şâhânenin her bir mahallinden mübâyâ'a ittikleri her nev' emti'a ve eşya üzerine edâsı lazım gelen gümrük rûsumâtıçün bin sekiz yüz kırk altı sene-i milâdiyesi martı ibtidâsından sekiz sene müddetle ol vaktin rayicine göre tanzim olunmuş olan ta'rifenin müddeti münkaziyye olmuş ise de ba'zı esbâb-ı mâni'a haylûletiyile tecdîdi te'hîr eylemiş olduğuna ve ber-mûceb mu'âhede tecdîd ta'rife tarafeyn tâlib bulunduğuna binâ'en taraf-ı devlet-i 'aliyyeden ve Belçika sefâreti cânibinden ta'yîn kılınan me'mûrlar bi'd-def'ât içtima' iderek bir kıt'a ta'rife defteri tanzim olunmuş olmağla memâlik-i mahrûse ile Belçika memâlik-i mahsûlât ve emti'asının ber-vechi âti ta'rifelerine ibtidâr olunur

Memâlik-i Mahrûse-i Şâhâne Mahsulatı

Ala cehr ² Ankara ve Kayseriye ve Tokad ve İskilib a'lâ		Ala cehr İskilib ve Kayseriye ve Dağ cehrîsi Anadolu ednâ		Ala cehr Rumili bi'l-cümle		Afyon Karahisâr ve Geyve ve Amasya ve Ankara bi'l-cümle	
Kıyye 1 G 4 P 20	Gümrük G 0 P 33	Kıyye 1 G 2 P 90	Gümrük G 0 P 23	Kıyye 1 G 1 P 30	Gümrük G 0 P 10	Kıyye 1 G 200 P 0	Gümrük G 16 P 0
Üzüm Karaburun çekirdeksiz		Urla ve Çeşme ve Aydın ve Menteşe ve Karaoğlan ve Tire üzüm rezzaki		Urla ve Çeşme yerlü mahsulü çekirdeksiz üzüm		Karaburun ve Sögüd üzüm rezzaki	
Kantar 1 G 231 P 40	Gümrük G 18 P 51	Kantar 1 G 160 P 70	Gümrük G 12 P 85	Kantar 1 G 186 P 40	Gümrük G 14 P 91	Kantar 1 G 193 P 0	Gümrük G 15 P 44
Üzüm beğlerce		Üzüm kuş		Siyah üzüm Aydın ve Tire		Üzüm İstanköy rezzakisi	
Kantar 1 G 70 P 70	Gümrük G 5 P 65	Kantar 1 G 160 P 70	Gümrük G 12 P 85	Kantar 1 G 45 P 0	Gümrük G 3 P 60	Kantar 1 G 128 P 50	Gümrük G 10 P 28
Üzüm Mândalyân ve Sisam		Alaca-i Manisa		Alaca-i Haleb		Alaca-i Tire ve Yurd	
Kantar 1 G 64 P 30	Gümrük G 5 P 14	Denk 1 Top 100 G 385 P 70	Gümrük G 30 P 85	Top 1 G 38 P 50	Gümrük G 3 P 8	Top 1 G 5 P 20	Gümrük G 0 P 41
Alaca-i Şam ve Kenayi ve Çenari		İbrahimiye		Penbe-i ham Anadolu ve Boğaz ve Kıbrıs		Penbe-i ham Rumili	
Top 1 G 70 P 70	Gümrük G 5 P 65	Top 1 G 57 P 90	Gümrük G 4 P 63	Kantar 1 G 270 P 0	Gümrük G 21 P 60	Kantar 1 G 257 P 20	Gümrük G 20 P 57
Palamut Ayvacık ve Ezine ve Midillü ve Kemer ve Kala-i Sultanıye		Palamut Aydın ve Uşak ve Gördes ve sa'ir İzmir iskelesine tenzîl olunan		Boğasi-i Hamid ve Denizli elvân ve alacası		Balyan-ı Bilecik	
Kantar 1 G 51 P 40	Gümrük G 4 P 11	Kantar 1 G 45 P 0	Gümrük G 3 P 60	Kıyye 1 G 14 P 20	Gümrük G 1 P 13	Çift 1 G 38 P 50	Gümrük G 3 P 8
Döşeme balyan-ı Bilecik		Döşeme balyan-ı Üsküdar		Telli balyan-ı Bilecik		Tiftik ve fenk-i Ankara ve Konya ve Kastamonu ve Gerede ve Beypazarı	
Çift 1 G 57 P 90	Gümrük G 4 P 63	Rayicinden		Çift 1 G 209 P 0	Gümrük G 16 P 72	Kıyye 1 G 20 P 50	Gümrük G 1 P 64
Balaton ta'bir olunur bi'l-cümle delsarem		Tutkal		Sa'leb Anadolu		Sa'leb Rumili	
Rayicinden		Kıyye 1 G 2 P 50	Gümrük G 0 P 20	Kıyye 1 G 19 P 30	Gümrük G 1 P 54	Kıyye 1 G 12 P 90	Gümrük G 1 P 3
Cild-i tavşan Anadolu		Cild-i tavşan Rumili		Bi'l-cümle cimşir Anadolu ve Rumili		Cild koyun ve keçi	
Aded 100 G 157 P 30	Gümrük G 12 P 58	Aded 100 G 94 P 40	Gümrük G 7 P 55	Kantar 1 G 12 P 60	Gümrük G 1 P 0	Aded 1 G 6 P 30	Gümrük G 0 P 50
Cild kuzu ve sağır keçi		Çit-i Kastamonu ve yorgan yüzü		Çit yorgan yüzü Tokad elvân Boğasi		Çorab börk kaba	
Aded 1 G 3 P 10	Gümrük G 0 P 24	Denk 1 Tob 60 G 566 P 50	Gümrük G 45 P 32	Tob 1 G 6 P 30	Gümrük G 0 P 50	Kıyye 1 G 18 P 90	Gümrük G 1 P 51
Çorab Darama ve Selanik		Çorab Edirne ve Zağra		Çorab Filibe ve Pazarcık		Çorab ve kalıçe-i Ğalos	
Kıyye 1 G 62 P 90	Gümrük G 5 P 3	Kıyye 1 G 37 P 80	Gümrük G 3 P 2	Kıyye 1 G 94 P 40	Gümrük G 7 P 55	Kıyye 1 G 88 P 10	Gümrük G 7 P 4
Elvân çorab ve kalıçe-i Ğalos		Hamlane-i Tire ta'bir olunur kettân ipliği		Halı-yı Uşak		Zırnıh	

² Sarı renk vermek için kullanılan bir kök

Rayicinden	Kıyye 1 G 31 P 50	Gümrük G 2 P 52	Kıyye 1 G 25 P 20	Gümrük G 2 P 1	Kıyye 1 G 3 P 20	Gümrük G 0 P 25	
Zamğ-ı Arabi	Rište-i Ankara tiftik bi'l- cümle		Rište-i penbe-i İzmir beyaz ve elvan		Rište-i penbe-i erğac ve boğası		
Kıyye 1 G 5 P 20	Gümrük G 0 P 41	Kıyye 1 G 25 P 90	Gümrük G 2 P 7	Kıyye1 G 13 P 0	Gümrük G 1 P 4	Kıyye 1 G 9 P 70	Gümrük G 0 P 77
Rište-i kettân Anadolu		Rište-i kettân Torâ		Rište-i kettân Markule		Rište-i Geleb ve Sürmene	
Kıyye 1 G 13 P 0	Gümrük G 1 P 4	Kıyye 1 G 16 P 20	Gümrük G 1 P 29	Kıyye 1 G 8 P 40	Gümrük G 0 P 67	Kıyye 1 G 16 P 20	Gümrük G 1 P 29
Rište-i Karacalar		Rište-i Beypazarı		Rište-i Kastamonu ve Geyve ve Ala'ıye		Rište-i Manastır	
Kıyye 1 G 19 P 40	Gümrük G 1 P 55	Kıyye 1 G 16 P 20	Gümrük G 1 P 29	Kıyye 1 G 9 P 70	Gümrük G 0 P 77	Rayicinden	
Keçe-i zeyli Uşak		Sahtiyan Kayseriye ve Eğin		Sahtiyan kırmızı Uşak ve Tosya		Siyah sahtiyan Isparta ve Konya ve İzmir ve Uşak ve Şemes	
Kıyye 1 G 19 P 40	Gümrük G 1 P 55	Tura 1 Aded 5 G 86 P 50	Gümrük G 6 P 92	Tura 1 Aded 6 G 83 P 10	Gümrük G 6 P 64	Aded 1 G 11 P 10	Gümrük G 0 P 88
Sahtiyan İslimiye ve Çarpan ve Karlova ve Mihal sa'ir siyah ve sarı		Al sahtiyan Rumili		Sahtiyan Ereğli ve Balıkesiri		Şem'-i asel külçe	
Aded 1 G 6 P 90	Gümrük G 0 P 55	Aded 1 G 13 P 90	Gümrük G 1 P 11	Aded 1 G 12 P 50	Gümrük G 1 P 0	Kıyye 1 G 18 P 40	Gümrük G 1 P 47
Mazu bi'l-cümle a'lâ ve ednâ		Memâlik-i mahrûse-i şâhânedede hâsıl olan işlenmiş a'lâ yaprak ta'bir olunur beyaz kitre		Memâlik-i mahrûse-i şâhânedede hâsıl olan kayde ta'bir olunur evsat kitre		Memâlik-i mahrûse-i şâhânedede hâsıl olan ednâ mahlut ta'bir olunur kitre	
Kantar 1 G 296 P 0	Gümrük G 23 P 68	Kantar 1 G 23 P 0	Gümrük G 1 P 84	Kantar 1 G 9 P 10	Gümrük G 0 P 72	Kantar 1 G 6 P 50	Gümrük G 0 P 52
Mahmuze		Karne camus		Karne bakar		Geyik boynuzu	
Kantar 1 G 138 P 0	Gümrük G 11 P 4	Çift 100 G 262 P 80	Gümrük G 21 P 6	Çift 100 G 240 P 0	Gümrük G 18 P 40	Kantar 1 G 4 P 0	Gümrük G 0 P 42
Dane mastaki		Gülyağı		Harir Trablus kuşağı		Asfur Anadolu	
Kantar 1 G 98 P 50	Gümrük G 7 P 88	Miskâl 1 G 11 P 80	Gümrük G 0 P 94	Kıyye 1 G 262 P 80	Gümrük G 21 P 2	Kantar 1 G 10 P 50	Gümrük G 0 P 84
Kök boya-i Anadolu		Fındık		Mastaki		Kemik	
Kantar 1 G 197 P 0	Gümrük G 15 P 76	Kantar 1 G 65 P 70	Gümrük G 5 P 65	Varil 1 Kıyye 70 G 3500 P 0	Gümrük G 280 P 0	Kantar 1 G 10 P 0	Gümrük G 0 P 80
Fes Tunus kebir a'lâ ve ednâ		Fes Tunus sağır		Fes Tunus Mecidiye ta'bir olunur		Sade Futâ-i Hama	
Kağıd 1 Aded 4 G 113 P 30	Gümrük G 9 P 6	Deste 1 Aded 12 G 113 P 30	Gümrük G 9 P 6	Kağıd 1 Aded 4 G 66 P 70	Gümrük G 5 P 33	Çift 1 G 46 P 70	Gümrük G 4 P 73
Peşamal Bursa		Kuşak Tunus		Kıbrıs oda takımı		Kıbrıs yorgan yüzü ve sofra	
Çift 1 G 16 P 70	Gümrük G 1 P 33	Aded 1 G 46 P 70	Gümrük G 3 P 73	Rayicinden		Aded 1 G 10 P 0	Gümrük G 0 P 80
Kıbrıs döşek ve şilte		Kıbrıs fasla yastık ve boğça		Kıbrıs silcek		Futâ-i Şam	
Aded 1 G 13 P 30	Gümrük G 1 P 6	Aded 1 G 13 P 30	Gümrük G 1 P 6	Aded 1 G 13 P 30	Gümrük G 1 P 6	Tob 1 G 66 P 70	Gümrük G 5 P 33
Futâ-i Haleb		Kök boya-i Kıbrıs ve Beriyetü'ş-şam ve Trablusgarb		Kitre-i Basra edna		Kitre-i Bağdad edna	
Tob 1 G 53 P 30	Gümrük G 4 P 26	Kantar 1 G 133 P 30	Gümrük G 10 P 66	Kıyye 1 G 1 P 40	Gümrük G 0 P 11	Kıyye 1 G 3 P 40	Gümrük G 0 P 27
Tiftik Van		Susam		Bi'l-cümle kereste		Bi'l-cümle peksimad ve kalita	
Kıyye 1 G 10 P 0	Gümrük G 0 P 80	Kıyye 1 G 1 P 50	Gümrük G 0 P 16	Rayicinden		Rayicinden	
Bamya ve böğrölçe ve fasulye ve mercimek ve nohud ve bezelye		Basdırma ve sucuk ve pena'ir ve sığirdili		Onbeş kat yün ğaytane ile dikilmiş aba-i İslimiye ve Zağra a'lâ		Yedi katlı kazan abası	
Rayicinden		Rayicinden		Kıyye 1 G 40 P 0	Gümrük G 3 P 20	Kıyye 1 G 26 P 70	Gümrük G 2 P 13
Harceli enli şalvarı		Bayağı şalvar ve potur		Bir ve üç katlı demir koparan edna aba		Aba yağmurluk Filibe ve Zağra	
Kıyye 1 G 86 P 70	Gümrük G 6 P 93	Kıyye 1 G 40 P 0	Gümrük G 3 P 20	Kıyye 1 G 23 P 30	Gümrük G 1 P 86	Kıyye 1 G 73 P 30	Gümrük G 5 P 86
Asker için Balıkesir ve Pazarcık ve Filibe abası		Suyuri kaba ve kürdi-yi yavuz ta'bir olunur elvan aba-i Filibe		Tiftik aba-i İslimiye		Beyaz ve siyah aba-i Selanik	
Tob 1 Zira' 11 G 22 P 0	Gümrük G 1 P 76	Tob 1 Zira' 17 kadar 19 G 43 P 30	Gümrük G 3 P 46	Tob 1 Zira' 11 G 53 P 30	Gümrük G 4 P 26	Tob 1 Zira' 12 kadar 17 G 30 P 0	Gümrük G 2 P 40
Aba terlik kebir		Aba terlik sağır		Tiftik abadan evsat demir koparan		Aba kalçın	

Deste 1 Çift 10 G 26 P 70	Gümrük G 2 P 13	Deste 1 Çift 10 G 13 P 30	Gümrük G 1 P 6	Kıyye 1 G 33 P 30	Gümrük G 2 P 66	Deste 1 Çift 10 G 66 P 70	Gümrük G 5 P 33
Aba üsküfe		Kaliçanilik aba-i İslimiye		Tiftik abadan potur		Siyah aba-i İslimiye	
Deste 1 Çift 10 G 23 P 0	Gümrük G 0 P 80	Parça 1 Zira' 3 G 23 P 30	Gümrük G 1 P 86	Kıyye 1 G 46 P 70	Gümrük G 3 P 73	Tob 1 Zira' 9 Kadar 11 G 36 P 70	Gümrük G 2 P 93
Nafe ve çelkafe-i Erzurum		Nafe ve çelkafe-i Anadolu		Kaskalı göğüs Anadolu		Vaşak Erzurum	
Tulum 1 G 150 P 0	Gümrük G 12 P 0	Tulum 1 G 83 P 30	Gümrük G 6 P 66	Çift 1 G 21 P 30	Gümrük G 1 P 70	Kıyye 1 G 150 P 0	Gümrük G 12 P 0
Zedevä-i Anadolu ve Rumili		Dilku-yi Anadolu		Kunduz		Kurd Anadolu	
Rayicinden		Kıyye 1 G 8 P 0	Gümrük G 0 P 64	Kıyye 1 G 30 P 0	Gümrük G 2 P 40	Tulum 1 G 83 P 30	Gümrük G 6 P 66
Çakal Anadolu		Gücen hurdası		Gücen		Çakal Anadolu	
Kıyye 1 G 8 P 0	Gümrük G 0 P 64	Kıyye 1 G 20 P 0	Gümrük G 1 P 60	Rayicinden		Tulum 1 G 60 P 0	Gümrük G 4 P 80
Kedi-yi Anadolu		Kedi paçası Anadolu		Kurd Anadolu		Sansar Anadolu	
Tulum 1 G 33 P 30	Gümrük G 2 P 66	Tulum 1 G 36 P 30	Gümrük G 2 P 93	Kıyye 1 G 14 P 70	Gümrük G 1 P 17	Kıyye 1 G 33 P 30	Gümrük G 2 P 66
Sarne Anadolu		Kuzu-yı Rumili		Çelkafe-i Bosna		Nafe-i Bosna	
Tulum 1 G 106 P 70	Gümrük G 8 P 53	Tulum 1 G 46 P 70	Gümrük G 3 P 73	Tulum 1 G 266 P 70	Gümrük G 21 P 33	Tulum 1 G 240 P 0	Gümrük G 19 P 20
Nafe-i Rumili		Kedi-yi Rumili		Çelkafe-i Rumili		Çelkafe-i Ohri	
Tulum 1 G 166 P 70	Gümrük G 13 P 33	Tulum 1 G 6 P 70	Gümrük G 0 P 53	Tulum 1 G 233 P 30	Gümrük G 18 P 66	Tulum 1 G 400 P 0	Gümrük G 32 P 0
Nafe-i Üsküb		Nafe-i Ohri		Nafe-i Kaluris		Çelkafe-i Bosna-i Kaluris	
Tulum 1 G 166 P 70	Gümrük G 13 P 33	Tulum 1 G 300 P 0	Gümrük G 24 P 0	Tulum 1 G 100 P 0	Gümrük G 8 P 0	Tulum 1 G 166 P 70	Gümrük G 13 P 33
Nafe-i Rumili Kaluris		Sarne zağra-i Bosna ve Rumili Kaluris		Çelkafe-i Zağra		Dilku kafası Bosna ve Rumili	
Tulum 1 G 90 P 0	Gümrük G 7 P 20	Deste 1 Kıyye 20 G 46 P 70	Gümrük G 3 P 73	Deste 1 Kıyye 20 G 100 P 0	Gümrük G 8 P 0	Tulum 1 G 266 P 70	Gümrük G 21 P 33
Dilku paçası		Saz Kedisi		Dilku kafası Rumili evsat		Dilku-yi Rumili	
Tulum 1 G 46 P 70	Gümrük G 3 P 73	Tulum 1 G 46 P 70	Gümrük G 3 P 73	Tulum 1 G 116 P 70	Gümrük G 9 P 33	Kıyye 1 G 18 P 0	Gümrük G 1 P 44
Dilku-yi Bosna		Boğaz Zağre		Zerdeva nafesi		Zerdeva paçası	
Kıyye 1 G 36 P 70	Gümrük G 2 P 93	Çift 1 G 80 P 0	Gümrük G 6 P 40	Rayicinden		Rayicinden	
Zerdeva hurdası		Sansar kafası Rumili		Sansar paçası Rumili		Sansar Rumili	
Rayicinden		Tulum 1 G 233 P 30	Gümrük G 18 P 66	Tulum 1 G 266 P 70	Gümrük G 21 P 33	Rayicinden	
A'lâ sansar paçası		Sansar hurdası		Tüystüz sansar		Göçe paçası	
Rayicinden		Kıyye 1 G 150 P 0	Gümrük G 12 P 0	Kıyye 1 G 6 P 70	Gümrük G 0 P 53	Rayicinden	
Keçi		Kurd Rumili		Siyah kedi-yi Rumili		Siyah kedi paçası	
Tulum 1 G 14 P 70	Gümrük G 1 P 17	Tulum 1 G 76 P 70	Gümrük G 6 P 13	Tulum 1 G 183 P 30	Gümrük G 14 P 66	Tulum 1 G 80 P 0	Gümrük G 6 P 40
Vaşak Rumili		Fare		Ağır sevabi-i Haleb		Evsat sevabi-i Haleb	
Rayicinden		Rayicinden		Tob 1 G 295 P 60	Gümrük G 23 P 64	Tob 1 G 197 P 10	Gümrük G 15 P 76
Edna sevabi-i Haleb		İpekli kettâni-i Haleb ve Hama		Ahen-i rikâb		Başlık ve dizgin ve gem ve kuskun ve zahme ve kolan	
Tob 1 G 65 P 70	Gümrük G 5 P 65	Tob 1 G 29 P 50	Gümrük G 6 P 36	Çift 1 G 9 P 90	Gümrük G 0 P 79	Deste 1 Kıyye 10 G 56 P 50	Gümrük G 4 P 20
Ağaç kalnaf		Kaba gömlek Konya		Kilim salishane kebir		Kilim salishane sağır	
Kıyye 1 G 4 P 0	Gümrük G 0 P 32	Kıyye 1 G 6 P 50	Gümrük G 0 P 56	Kıyye 1 G 49 P 30	Gümrük G 3 P 94	Kıyye 1 G 26 P 30	Gümrük G 2 P 10
Asker yataklığı için kilim		Nuhâs evâni-i Tokad		Nuhâs evâni-i Trabzon		Al döşemelik ihram ve yasdık	
Kıyye 1 G 13 P 10	Gümrük G 1 P 4	Kıyye 1 G 19 P 70	Gümrük G 1 P 58	Kıyye 1 G 23 P 0	Gümrük G 1 P 84	Kıyye 1 G 39 P 40	Gümrük G 3 P 15
Kaba kebe-i Zağre		Keçe-i Selanik		Hasır süpürgesi		Haviye-i Karafere	
Kıyye 1 G 9 P 90	Gümrük G 0 P 79	Kıyye 1 G 19 P 70	Gümrük G 1 P 57	Araba 1 Kıyye 2000 G 1314 P 0	Gümrük G 105 P 12	Kıyye 1 G 39 P 40	Gümrük G 3 P 15
Peştamal Geyve		Meles Bursa		Akbaş peştamal Geyve		Sade Fulan	
Çift 1 G 9 P 90	Gümrük G 0 P 79	Top 1 Zira' 22 G 72 P 30	Gümrük G 5 P 78	Çift 1 G 7 P 90	Gümrük G 0 P 63	Kıyye 1 G 26 P 30	Gümrük G 2 P 10
Basma silecek Bursa		Hekir Bursa		Meles gömlek Bursa		Eğirme	
Çift 1 G 9 P 90	Gümrük G 0 P 79	Top 1 G 65 P 70	Gümrük G 5 P 65	Kıyye 1 G 26 P 30	Gümrük G 6 P 10	Kıyye 1 G 78 P 90	Gümrük G 6 P 31
Külâh Bursa		Nuhâs evâni-i Kastamonu ve kahve ibriği		Cimşir kaşık beyaz ve siyah		Harfeli ve mercanlı kaşık	
Kıyye 1	Gümrük	Kıyye 1	Gümrük	Kıyye 1	Gümrük	Deste 1 Kıyye 10	Gümrük

G 3 P 30	G 0 P 26	G 26 P 30	G 6 P 10	G 4 P 90	G 0 P 39	G 9 P 80	G 0 P 78
Ağaç kaşık bi'l-cümle		Cimşir tarak		Ağaç tarak		Fincan Kütahya	
Kıyye 1 G 2 P 60	Gümrük G 0 P 20	Kaysara 1 Aded 5500 G 246 P 30	Gümrük G 19 P 70	Kaysara 1 Aded 5500 G 131 P 40	Gümrük G 10 P 51	Küfe 1 G 98 P 50	Gümrük G 7 P 88
Güllab		Ağaç kavı		Mantar kavı		Tesbih kadesi	
Kıyye 1 G 6 P 0	Gümrük G 0 P 16	Kıyye 1 G 26 P 30	Gümrük G 2 P 10	Kıyye 1 G 6 P 50	Gümrük G 0 P 52	Kıyye 1 G 9 P 80	Gümrük G 0 P 78
Sepetçi çubuğu ta'bir olunur karlık ve çocuk sepeti i' mâl olunur çubuk		Çakmak taşı Rumili		Kırmızı büber		Hâre ve sarma tüfenk namlusu	
Araba 1 G 361 P 30	Gümrük G 28 P 90	Tulum 2 Kıyye 160 Adet 20000 G 496 P 80	Gümrük G 39 P 46	Kıyye 1 G 4 P 0	Gümrük G 0 P 32	Aded 1 G 46 P 0	Gümrük G 3 P 68
Peştu perzene ve kalkandelen		Na'l		At mıhı		Mismar İzmir	
Çift 1 G 29 P 50	Gümrük G 6 P 36	Deynek 1 Kim 40 Aded 160 G 131 P 40	Gümrük G 10 P 51	Kıyye 1 G 19 P 70	Gümrük G 1 P 57	Kıyye 1 G 5 P 30	Gümrük G 0 P 42
Çâk		Ahen na'lece		Bıçak ve çakı ve makras ve keser gâberde		Kebe-i Zağre ince	
Kıyye 1 G 13 P 20	Gümrük G 1 P 5	Kıyye 1 G 6 P 50	Gümrük G 0 P 52	Kantar 2 Kıyye 160 G 473 P 0	Gümrük G 37 P 84	Kıyye 1 G 26 P 30	Gümrük G 2 P 10
Kebe-i İslimiye		Tiftik kebe		Kebe-i Bosna		Dağ kebesi	
Kıyye 1 G 65 P 70	Gümrük G 5 P 25	Kıyye 1 G 230 P 0	Gümrük G 18 P 40	Kıyye 1 G 26 P 30	Gümrük G 2 P 10	Kıyye 1 G 29 P 50	Gümrük G 2 P 36
Esbab-ı kahve		Halhal		Humus kuşağı		Rište-i surh	
Aded 1 G 16 P 40	Gümrük G 1 P 31	Aded 1000 G 49 P 30	Gümrük G 3 P 94	Aded 1 G 39 P 40	Gümrük G 3 P 15	Kıyye 1 G 19 P 70	Gümrük G 1 P 57
Rište-i sakız		Aba ğaytani Rumeli		Aba ğaytani Galos		Şayak	
Kıyye 1 G 13 P 10	Gümrük G 1 P 4	Kıyye 1 G 26 P 30	Gümrük G 2 P 10	Kıyye 1 G 39 P 40	Gümrük G 3 P 15	Zira' 1 G 3 P 30	Gümrük G 0 P 26
Harir ğaytane Galos		Kirpas penbe-i Merzifon		Kettân İzmir		Keçe-i İzmir	
Kıyye 1 G 262 P 80	Gümrük G 21 P 6	Tob 1 G 16 P 40	Gümrük G 1 P 31	Kıyye 1 G 3 P 30	Gümrük G 0 P 26	Kıyye 1 G 13 P 10	Gümrük G 1 P 4
Keçe-i Kayseriye		Geza-yı Isparta ve Bursa		Paraşol kebesi		İğne-i Mudurnu	
Kıyye 1 G 16 P 40	Gümrük G 1 P 31	Tob 1 Zira' 26 G 118 P 30	Gümrük G 9 P 46	Kıyye 1 G 98 P 50	Gümrük G 7 P 88	Kıyye 1 G 6 P 50	Gümrük G 0 P 56
Battaniye ve ihram Tunus beyaz ve elvan		Anason Kayseriye		Anason Rumeli		Astar Kastamonu (Beher tobu zira' 18 kadar 19)	
Rayicinden		Kıyye 1 G 2 P 60	Gümrük G 0 P 20	Kıyye 1 G 2 P 30	Gümrük G 0 P 18	Denk 1 Tob 60 G 450 P 0	Gümrük G 36 P 0
Astar Taşköprü		Astar Hamid		Bi'l-cümle incir		Bi'l-cümle pena'ir ve pekmez, helva, bulama, asel, şem'-i revgân	
Kıyye 1 G 3 P 90	Gümrük G 0 P 31	Denk 1 Tob 60 G 443 P 50	Gümrük G 35 P 48	Rayicinden		Rayicinden	
Balık yumurtası		Post Ankara beyaz ve elvan		Akbaş peştamal Bursa		Beledi-i Bursa	
Rayicinden		Rayicinden		Çift 1 G 9 P 80	Gümrük G 0 P 78	Çift 1 G 19 P 60	Gümrük G 1 P 56
Beledi-i Merzifon		Peştamal Selanik		Ceviz		Çeriş	
Çift 1 G 26 P 10	Gümrük G 2 P 8	Çift 1 G 16 P 30	Gümrük G 1 P 30	Keyl 1 Kıyye 100 G 133 P 0	Gümrük G 13 P 4	Kıyye 1 G 3 P 90	Gümrük G 0 P 31
Çöğen		Sülük		Sünger		Hilali şal Tunus	
Kıyye 1 G 1 P 90	Gümrük G 0 P 15	Kıyye 1 G 195 P 60	Gümrük G 15 P 64	Rayicinden		Aded 1 G 97 P 80	Gümrük G 7 P 86
Donluk şal Tunus		Beyaz şal Tunus		Elvan şal Tunus		Şal Karacalar	
Aded 1 G 52 P 20	Gümrük G 4 P 17	Aded 1 G 26 P 10	Gümrük G 2 P 8	Aded 1 G 32 P 60	Gümrük G 2 P 60	Aded 1 G 13 P 0	Gümrük G 1 P 4
Harirli şerbab kuşak		Münbab ta'bir olunur tehi ğarar ve kızıl Rumili ve Anadolu		Bi'l-cümle zımpara		Şalı Ankara ve sof enli ve ensiz	
Aded 1 G 97 P 80	Gümrük G 7 P 82	Kıyye 1 G 7 P 80	Gümrük G 0 P 62	Rayicinden		Tob 1 Zira' 32 G 424 P 0	Gümrük G 33 P 92
Beyaz ve elvan ihram Rumeli		Bamrı kuşak		İplik şerbab kuşak		Zağferan Anadolu ve Rumili	
Kıyye 1 G 22 P 50	Gümrük G 1 P 80	Aded 1 G 77 P 20	Gümrük G 6 P 17	Aded 1 G 28 P 90	Gümrük G 2 P 31	Rayicinden	
Revgân-ı don ve cerviş ve sade		Seccade-i Gediz ve Kaliçe-i Gördes ve İzlade-yi seccade seccade-i Kula ve seccade-i saire		Şal-ı Tosya ve Tallet kuşak		Sofra ve peşkir-i Hama telli ve sade	
Rayicinden		Rayicinden		Rayicinden		Aded 1	Gümrük

Fotâ-i Bursa		Telli Fotâ-i Hama		Bi'l-cümle tuzlu balık		G 257 P 20		G 20 P 57	
Çift 1 G 32 P 20		Gümrük G 2 P 57		Çift 1 G 128 P 60		Gümrük G 10 P 28		Rayicinden	
Kilim Türkman		Kimyon		Gülbahar		Kirpas kettân Anadolu			
Aded 1 G 128 P 60		Gümrük G 10 P 28		Kıyye 1 G 2 P 0		Gümrük G 0 P 16		Kıyye 1 G 12 P 80	
A'lâ kirpas kettân Rize		Edna kirpas kettân Rize		Gavsele-i Aydın		Gavsele-i Gerede			
Kıyye 1 G 64 P 30		Gümrük G 5 P 14		Kıyye 1 G 25 P 70		Gümrük G 2 P 5		Aded 1 G 32 P 20	
Ağabani-yi Bağdad		Çam sakızı sarı		Çam sakızı beyaz		Kasni			
Aded 1 G 64 P 30		Gümrük G 5 P 14		Kantar 1 G 32 P 20		Gümrük G 2 P 57		Kantar 1 G 57 P 80	
Sinameki		Kanarya yemi		Pişmiş gavsele-i manda ve karasığır		Köfter			
Rayicinden		Keyl Asitane 1 Kıyye 20 G 19 P 30		Gümrük G 1 P 54		Aded 1 G 48 P 20		Gümrük G 3 P 85	
Asma kilid Filibe		Gühercile ve lotardan Mısır		Kuru ve tuzlu gön manda ve cild-i bakar sağır ve kebir		Erez Mısır ve Filibe ve Trabzon			
Deste1 Aded 10 G 12 P 80		Gümrük G 1 P 6		Rayicinden		Rayicinden		Rayicinden	
Memâlik-i mahrûse-i şâhânedede kain bi'l-cümle maşinlerde hâsil olan harir		Memâlik-i mahrûse-i şâhânedede kain bi'l-cümle manciliklerde hâsil olan harir		Kıbrıs ve Aydın ve Menteşe ve Sakız ve Girid ve Safele ve Haleb ve Beyrut ve Sayda ve Şam hariri		Kamçı başı			
Kıyye 1 G 217 P 30		Gümrük G 17 P 38		Kıyye 1 G 155 P 0		Gümrük G 12 P 40		Kıyye 1 G 108 P 50	
Revgân-ı zeyt		Sabun		Asfur Mısır		Nuhâs köhne			
Kantar 1 G 140 P 0		Gümrük G 11 P 20		Kantar 1 G 136 P 50		Gümrük G 10 P 92		Rayicinden	
Hakir ve İbrahimiye ve kütâbi-yi Dürzi dağı		Kendir Kastamonu		Kendir İzmir		Kemerlik ta'bir olunur kirpas Kastamonu			
Tob 1 Zira' 9 Kadar 10 G 41 P 20		Gümrük G 3 P 29		Kıyye 1 G 1 P 80		Gümrük G 0 P 14		Kıyye 1 G 2 P 40	
Varil tahtası		Pirinç Devan		Elvan çarşab Manisa		Kirpas Gedüs enli ve ensiz			
Rayicinden		Rayicinden		Tob 1 G 5 P 80		Gümrük G 0 P 46		Denk 1 Tob 50 Kadar 55 G 411 P 80	
Esvabluk kirpas Gedüs		Bartın yemenisi		Fes boyası		Mor Tuna seraf			
Tob 1 G 7 P 0		Gümrük G 0 P 56		Çift 1 G 14 P 70		Gümrük G 1 P 17		Rayicinden	
Kebkeb ta'bir olunur kafesçi civiti		Kudret helvası		Ceviz ve tahin helvası		Nardenk ve pekmez ve ceviz sucuğu			
Rayicinden		Rayicinden		Rayicinden		Rayicinden		Rayicinden	
Mahleb		Al meşin Anadolu ve Rumili		Meşin Anadolu ve Rumili		A'lâ peştu bezrin			
Kıyye 1 G 4 P 10		Gümrük G 0 P 32		Aded 1 G 5 P 30		Gümrük G 0 P 42		Aded 1 G 3 P 20	
Muhayyer Tosya ve Payas		Mürhafi		Kirpas Ala'iyeye enli		Kirpas Ala'iyeye ensiz			
Tob 1 G 29 P 40		Gümrük G 2 P 25		Kıyye 1 G 4 P 70		Gümrük G 0 P 37		Tob 1 G 4 P 70	
Kirpas Merzifon		Astar Kayseriye ve Sivas ve Gelibolu		Arak-ı mastaki		Arak soma ta'bir olunur cebreden hasil olan (Kırat 16 kadar 18)			
Tob 1 G 5 P 80		Gümrük G 0 P 46		Rayicinden		Kıyye 1 G 5 P 80		Gümrük G 0 P 46	
Hama kuşağı		Fota-i Bursa		Beyaz ve elvan Karacalar kuşağı		Silecik ve havi-i Bursa sağır ve kebir			
Aded 1 G 15 P 40		Gümrük G 1 P 23		Tob 1 G 83 P 20		Gümrük G 6 P 65		Aded 1 G 10 P 50	
Telli folan enli ve ensiz		Elvan harir		Havi-yi Geyve		Zerdeva kafası			
Deste 1 Aded 10 G 58 P 50		Gümrük G 4 P 68		Kıyye 1 G 246 P 60		Gümrük G 19 P 72		Kıyye 1 G 24 P 60	
Kurşun ham		Kirpas Menemen		Mısırdâ hasil olan eşyanın kafesi		Kıbrıs adı şarabı ve bi'l-cümle memalik-i mahrûse şarabı			
Rayicinden		Tob 1 G 9 P 20		Gümrük G 0 P 73		Rayicinden		Kıyye 1 G 1 P 80	
Kıbrıs da hasil olan Komanderiye ta'bir olunur şarab		Keçe-i Karahisâr beyaz ve elvan		Lüle-i estefe		Kenevir tohumu			
Rayicinden		Aded 1 G 12 P 30		Gümrük G 0 P 98		Sandık 1 G 616 P 40		Gümrük G 49 P 31	
Harnub		Astar Geyve		Balık ağı		Hinta			

Rayicinden		Rayicinden		Rayicinden		Keyl-i Asitane 1 G 15 P 30	Gümrük G 1 P 22
Şa'ir		Kokoroz		Çavdar		Alef	
Keyl-i Asitane 1 G 5 P 40	Gümrük G 0 P 43	Keyl-i Asitane 1 G 7 P 20	Gümrük G 0 P 57	Keyl-i Asitane 1 G 6 P 30	Gümrük G 0 P 50	Keyl-i Asitane 1 G 4 P 10	Gümrük G 0 P 32
Daru tavuk ve Gügercin için		Kettân tohumu		Amasyadan ma'ada bi'l-cümle Kuru koza		Amasyanın koza	
Keyl-i Asitane 1 G 4 P 50	Gümrük G 0 P 36	Keyl-i Asitane 1 G 18 P 0	Gümrük G 1 P 44	Kıyye 1 G 74 P 50	Gümrük G 5 P 96	Rayicinden	
Delikli koza		Çifte koza		Devboyun ve febrizden tabi'r olunur life		Bi'l-cümle harir tohumu	
Rayicinden		Rayicinden		Rayicinden		Kıyye 1 G 450 P 0	Gümrük G 36 P 0
Günlük		Meyan balı		Yapağı Anadolu ve Rumili ve Dersaadetten yıkanmamış güherçeli ve kirli yapağı		Yapağı Anadolu ve Rumili ve Dersaadetten yıkanmış yapağı	
Rayicinden		Rayicinden		Kantar 1 G 192 P 0	Gümrük G 15 P 36	Kantar 1 G 234 P 0	Gümrük G 18 P 72
Beriyetü'ş-şam ve Trablusgarb ve Bağdad ve ol havalilerde husûle gelen yapağı							
Yıkanmamış ve gürceli				Yıkanmış			
Kantar 1 G 134 P 50	Gümrük G 10 P 76	Kantar 1 G 164 P 0	Gümrük G 13 P 12				

Âsitâne Mahsûlâtı

Şal-ı Asitane		Bindallı		Tahfahâne		Canari-i Asitane ve fotani ve hakir	
Tob 1 Zira' 27 G 178 P 70	Gümrük G 14 P 29	Tob 1 G 99 P 30	Gümrük G 7 P 94	Tob 1 G 52 P 90	Gümrük G 4 P 23	Tob 1 G 66 P 20	Gümrük G 5 P 29
Alaca-i Vefa a'lâ		Alaca-i Vefa Edna		Halata marka 'âdi		Şağir halata marka	
Tob 1 Zira' 9 Kadar 10 G 33 P 10	Gümrük G 2 P 64	Tob 1 Zira' 9 Kadar 10 G 16 P 50	Gümrük G 1 P 32	Aded 1 G 19 P 80	Gümrük G 1 P 58	Aded 1 G 9 P 90	Gümrük G 0 P 79
Meles ve bermecik Asitane		Çit Asitane		Çehre-i bermecik		Peten	
Tob 1 G 66 P 20	Gümrük G 5 P 29	Tob 1 G 16 P 50	Gümrük G 1 P 32	Aded 1 G 26 P 50	Gümrük G 2 P 12	Tob 1 G 198 P 50	Gümrük G 15 P 88
Altınbaş taklidi kazib teryak		Edna kazib teryak		Nuhâs leğen ibrik		Nuhâs evâni-i Asitane	
Kıyye 1 G 26 P 50	Gümrük G 2 P 12	Kıyye 1 G 13 P 30	Gümrük G 1 P 6	Aded 1 G 82 P 70	Gümrük G 6 P 61	Kıyye 1 G 26 P 50	Gümrük G 2 P 12
Tunc evâni		Kazib işleme havi		İpekli peştamal 'âdi		Gayr-ı ez kundura haffâf	
Kıyye 1 G 23 P 20	Gümrük G 1 P 85	Aded 1 G 6 P 60	Gümrük G 0 P 52	Çift 1 G 19 P 80	Gümrük G 1 P 58	Çift 1 G 7 P 90	Gümrük G 0 P 63
İşleme haffâf		Terlik		Pirinç terazü dirhemi		Tunç terazü dirhemi	
Rayicinden		Çift 1 G 4 P 0	Gümrük G 0 P 32	Kıyye 1 G 19 P 80	Gümrük G 1 P 58	Kıyye 1 G 16 P 50	Gümrük G 1 P 32
Harcı murekkeb		Kuru murekkeb		Tombak zarf		Akbaş peştamal ve hâvi-i Asitane	
Kıyye 1 G 2 P 70	Gümrük G 0 P 21	Kıyye 1 G 9 P 90	Gümrük G 0 P 79	Deste 1 Aded 10 G 19 P 80	Gümrük G 1 P 58	Çift 1 G 10 P 60	Gümrük G 0 P 84
Çizme siyah ve kırmızı		Sarı çizme		Üstlük		Külâh-ı Asitane	
Rayicinden		Çift 1 G 23 P 20	Gümrük G 1 P 85	Aded 1 G 2 P 0	Gümrük G 0 P 16	Aded 1 G 3 P 30	Gümrük G 0 P 26
Meşin Asitane		Tire-i gazaziye		Kiriş		Reçel ve şirin şekeri ma'muli	
Aded 1 G 3 P 30	Gümrük G 0 P 26	Kıyye 1 G 52 P 90	Gümrük G 4 P 23	Deste 1 G 15 P 20	Gümrük G 1 P 21	Kıyye 1 G 6 P 60	Gümrük G 0 P 52
Kırk kalem ta'bir olunur ipekli peştamal Asitane		Ağabani-yi Asitane		Espadli		Elkelik bermecik	
Çift 1 G 49 P 60	Gümrük G 3 P 96	Aded 1 G 9 P 90	Gümrük G 0 P 79	Kıyye 1 G 9 P 90	Gümrük G 0 P 79	Tob 1 G 52 P 90	Gümrük G 4 P 23
Rişte-i Tire elvan		Tire sacak		Oyabaş bermecik		Tirşe	
Kıyye 1 G 19 P 80	Gümrük G 1 P 58	Kıyye 1 G 33 P 20	Gümrük G 2 P 64	Aded 1 G 7 P 90	Gümrük G 0 P 63	Aded 1 G 3 P 30	Gümrük G 0 P 26
Gülmez		Hasni-yi harc		Sarma kese bükmesi sicimli harc		Destar	
Tob 1 G 82 P 70	Gümrük G 6 P 61	Kıyye 1 G 165 P 40	Gümrük G 13 P 23	Kıyye 1 G 99 P 30	Gümrük G 7 P 94	Aded 1 G 9 P 90	Gümrük G 0 P 79
Fener meşnu'ası		Kara dane dizlik		Boyama kaşık		Kirpas idare	
Aded 1 G 2 P 0	Gümrük G 0 P 16	Aded 1 G 26 P 50	Gümrük G 2 P 12	Deste 1 Aded 10 G 6 P 60	Gümrük G 0 P 52	Tob 1 Zira' 12 G 49 P 60	Gümrük G 3 P 96

Kırpas penbe		Kırpas penbe gömlek		Kırpas penbe don		Kazib hatem	
Tob 1 Zira' 12 G 13 P 30	Gümrük G 1 P 6	Aded 1 G 9 P 90	Gümrük G 0 P 79	Aded 1 G 6 P 60	Gümrük G 0 P 52	Aded 1000 G 66 P 20	Gümrük G 5 P 29
Meles gömlek		Meles don		Marpic		Müsta'mel nühas	
Aded 1 G 29 P 80	Gümrük G 2 P 38	Aded 1 G 23 P 20	Gümrük G 1 P 85	Deste 1 G 59 P 60	Gümrük G 4 P 76	Kıyye 1 G 16 P 50	Gümrük G 1 P 32
Harcı nalın		Yorgan yüzü ve basma silecek		Yün harc		Yular	
Çift 1 G 2 P 70	Gümrük G 0 P 21	Aded 1 G 6 P 60	Gümrük G 0 P 52	Kıyye 1 G 49 P 60	Gümrük G 3 P 96	Deste 1 G 16 P 50	Gümrük G 1 P 32
Kalbedan Asitane		Altın varak Asitane		Davlun gavsele-i Asitane		Kazalı enek Asitane	
Miskâl 1 G 4 P 30	Gümrük G 0 P 34	Tefe 1 G 92 P 50	Gümrük G 7 P 40	Aded 1 G 30 P 80	Gümrük G 2 P 46	Aded 1 G 24 P 70	Gümrük G 1 P 97
Şerbet Asitane		Kebir a'lâ kalemkari yemeni		Vasat kalemkari yemeni		Sağır ve edna kalemkari yemeni	
Rayicinden		Aded 1 G 6 P 20	Gümrük G 0 P 49	Aded 1 G 4 P 60	Gümrük G 0 P 36	Aded 1 G 1 P 50	Gümrük G 0 P 12
Fildişi tarak Asitane		Sarma ve sim tel Asitane		Harir gazaziye-i Asitane		Basma hassa	
Kıyye 1 G 123 P 30	Gümrük G 9 P 86	Rayicinden		Kıyye 1 G 308 P 20	Gümrük G 24 P 65	Tob 1 Değirmi 20 G 12 P 30	Gümrük G 0 P 98
Üsküdar yemenisi							
Tob 1 G 27 P 80	Gümrük G 2 P 22						

**Komasyon reisi devletli İsmail Paşa
hazretlerine vekâlet
Asâlete**

Belçika Devleti Memâliki Mahsûlâtı

İğne-i Belçika		Harbeli iğne-i Belçika		Anason Belçika		Arpa suyu Belçika	
Poşet 1 Aded 50.000 G 256 P 30	Gümrük G 20 P 18	Rayicinden		Rayicinden		Deste 1 Pokal 12 G 31 P 5	Gümrük G 2 P 48
Asterik ta'bir olunur süzölmüş şem'-i revgân Belçika		Edviye için gelen bi'l-cümle havab		İşfidac Belçika		Almanar denki	
Rayicinden		Rayicinden		Rayicinden		Rayicinden	
Yünden ma'mül esb evrenos		Toplu iğne Belçika		Mebneli toplu iğne Belçika		Harir ıspalata ve kola	
Rayicinden		Aded 1000 G 6 P 0	Gümrük G 0 P 48	Rayicinden		Rayicinden	
A'lâ harir ve penbe ve tire vesairenden ma'mül eldivan Belçika		Beyaz ve elvan tire ve penbeden ma'mül bayağı eldivan Belçika		Arpa-i bec		Sağır ve kebir ma'mül ayniye-i Belçika	
Rayicinden		Deste 1 Çift 12 G 28 P 10	Gümrük G 2 P 24	Rayicinden		Rayicinden	
Revgânlı boya beheri sekiz kıyyeden onbir kıyyeye kadar		Harirden boyun bağı		Enli ve ensiz harir ve bermecek		Billur evânî-i Belçika	
Varılce 1 G 36 P 65	Gümrük G 2 P 93	Rayicinden		Nalim 2 Tob 1 G 63 P 20	Gümrük G 5 P 5	Rayicinden	
Boynuz tarak		Berber bileği taşı		Basma elvan kırpas yekbe		A'lâ kırpas yekbe	
Deste 1 Aded 60 G 38 P 20	Gümrük G 3 P 5	Rayicinden		Besarde 1 G 8 P 0	Gümrük G 0 P 64	Rayicinden	
Astar ta'bir olunur bir nev'i perde		Demir lenger		Demir kürek		Tenkar Belçika	
Rayicinden		Kantar 1 G 133 P 75	Gümrük G 10 P 70	Deste 1 Aded 12 G 141 P 0,5	Gümrük G 11 P 28	Rayicinden	
Beheri 300 dirhemlik tehi pokal		Beheri 1000 dirhemlik tehi pokal		Dört kıyyelik tehi pokal		Demir çember	
Aded 100 G 93 P 90	Gümrük G 7 P 51	Aded 100 G 187 P 80	Gümrük G 15 P 2	Aded 100 G 375 P 60	Gümrük G 30 P 4	Kantar 1 G 71 P 30	Gümrük G 5 P 70
Demir tob Belçika		Demir zincir-i sefine		Demir hurdası		Demir demet	
Rayicinden		Kantar 1 G 133 P 75	Gümrük G 10 P 70	Kantar 1 G 26 P 0	Gümrük G 2 P 8	Kantar 1 G 51 P 80	Gümrük G 4 P 14
Demir çubuk ve müdevver ve dört köşe		Demir tahta		Demir sac müdevver yufka için		Demir evni	
Kantar 1 G 50 P 80	Gümrük G 4 P 6	Kantar 1 G 86 P 30	Gümrük G 6 P 90	Rayicinden		Deste 1 Çift 12 G 90 P 0	Gümrük G 7 P 20
Beyaz teneke-i Belçika		Tepsilik sarı teneke ve nuhâs tabla ve bunun emsali zuhurunda		Demir yatak bayağı		Demir yatak bayağı evsat	

Sandık 1 Aded 450 G 368 P 30	Gümrük G 29 P 46	Rayicinden		Aded 1 G 118 P 30	Gümrük G 9 P 46	Aded 1 G 101 P 40	Gümrük G 8 P 11
Demir yatak bayağı sağır		Demir yatak a'lâ sağır ve kebir		Nütba külçe		Eşya-yı tuhafıye	
Aded 1 G 71 P 80	Gümrük G 5 P 74	Rayicinden		Kıyye 1 G 3 P 75	Gümrük G 0 P 30	Rayicinden	
Demir taba		Penbe ve tire çorab		Çorab bayağı		Penbe ve tire çocuk çorabı	
Deste 1 Aded 12 G 90 P 80	Gümrük G 7 P 26	Rayicinden		Rayicinden		Rayicinden	
Kettân çorab Belçika		Harir çorab		Çizme-i Belçika		Kaba ağaç saplı çakı	
Rayicinden		Rayicinden		Rayicinden		Deste 1 Aded 12 G 6 P 45	Gümrük G 0 P 51
Kemik ve boynuz saplı bayağı çatal ve bıçak Belçika		Avanbot ta'bir olunur çizme öni		Çizme koncu Belçika		Belçika mahsulü olarak düz çuka-i kazmir	
Deste 1 Aded 12 G 20 P 10	Gümrük G 0 P 51	Çift 1 G 13 P 50	Gümrük G 1 P 8	Çift 1 G 25 P 25	Gümrük G 2 P 2	Rayicinden	
Cenevre		Def'a Cenevre		Civid-i Hindi sandık ile gelür Benkal ta'bir olunur		Civid-i Hindi sandık ile gelür Madras ta'bir olunur	
Deste 1 Dirhem 1070 G 16 P 20	Gümrük G 1 P 31	Deste 1 Dirhem 535 G 8 P 20	Gümrük G 0 P 65	Kıyye 1 G 109 P 15	Gümrük G 8 P 73	Kıyye 1 G 49 P 40	Gümrük G 3 P 95
Düz ve cebfeli ve cerkaşeye ta'bir olunur bi'l-cümle bantal onluk kirpası		Düz atlas ve canfes ve lavantin ve serci (eni altı rub'dan bir endazeye kadar)		Sade canfes ve lavantin ve serci (eni 1,5 ve iki endazeye kadar)		Ak föreze ta'bir olunur çiçekli canfes (eni 6 rub'dan bir endazeye kadar)	
Rayicinden		Zira' 1 G 10 P 70	Gümrük G 0 P 85	Zira' 1 G 21 P 30	Gümrük G 1 P 70	Zira' 1 G 11 P 85	Gümrük G 0 P 94
Cefraneye ta'bir olunur basma bi'l-cümle harita		Belçika mahsulü cam yigirmilikten ikiyüze kadar cam çarşu 200 ayak ta'bir olunur ve ayakları noksân ve ziyâde zuhûr ider ise gümrüğü ona göre alın				Harir kalıça	
Rayicinden		Sandık 2 G 117 P 40		Gümrük G 9 P 39		Rayicinden	
A'lâ ve evsat çatal ve bıçak Belçika		Belçika mahsulü olarak a'lâ çuka		Sade harir gaz		Dokuma çiçekli harir gaz	
Rayicinden		Rayicinden		Rayicinden		Rayicinden	
Harirden enli ve ensiz çiçekli gaz		Enva' hırdavat-ı efrenc ve oyuncak		Bi'l-cümle harir kurdalye		Halı-ı Belçika a'lâ	
Rayicinden		Rayicinden		Rayicinden		Rayicinden	
Dantele ta'bir olunur Belçika mahsulü bir nev' oya		Halı-yı Belçika		Ednası		Belçika mahsulü penbeden ma'mûl bi'l-cümle don	
Rayicinden		Zira' 1 G 18 P 20	Gümrük G 1 P 45	Zira' 1 G 9 P 10	Gümrük G 0 P 72	Rayicinden	
Kettândan bi'l-cümle sofrâ bezi		Kettân don Belçika		Ma'mûl defter		Zac Kıbrıs Belçika	
Rayicinden		Rayicinden		Rayicinden		Kantar 1 G 41 P 85	Gümrük G 3 P 34
Zerdîr Belçika		Revgân-ı zac		Revgân-ı pelesenk		Revgân-ı sade-i Belçika	
Rayicinden		Kıyye 1 G 3 P 50	Gümrük G 0 P 28	Kıyye 1 G 36 P 20	Gümrük G 2 P 89	Kıyye 1 G 16 P 40	Gümrük G 1 P 31
Kasırlı ve kasırsız rişte-i tire		Kasırlı ve kasırsız rişte-i penbe		Elvan rişte-i penbe		Al rişte-i penbe	
Kıyye 1 G 19 P 20	Gümrük G 1 P 53	Kıyye 1 G 16 P 20	Gümrük G 1 P 30	Kıyye 1 G 22 P 20	Gümrük G 1 P 77	Kıyye 1 G 30 P 0	Gümrük G 2 P 40
Revgân ve Pasdırma ve hınzır		Pasdırma-i hınzır		Revgân tabir olunur döşeme ve araba boyası		Cividic ta'bir olunur Prusya ma'isi	
Revgân-ı hınzır		Pasdırma-i hınzır		Rayicinden		Rayicinden	
Kıyye 1 G 12 P 25	Gümrük G 0 P 98	Kıyye 1 G 17 P 90	Gümrük G 1 P 43	Vabdâl ta'bir olunur beyaz ve siyah dana derisinden sahtiyan		Belçika'nın elvan sahtiyan	
Rayicinden		Deste 1 Aded 12 G 441 P 60	Gümrük G 25 P 32	Deste 1 Aded 12 G 521 P 50	Gümrük G 41 P 72	Deste 1 Aded 12 G 128 P 80	Gümrük G 11 P 10
Şab-ı frengi		Yünden ma'mûl gabartan ve şerit Belçika		Çiçekli sathiyan Belçika		Mancana ta'bir olunur tehi hasırlı şişe	
Kantar 1 G 76 P 40	Gümrük G 6 P 11	Rayicinden		Deste 1 Aded 12 G 159 P 80	Gümrük G 12 P 78	Şişe 1 Aded 1 G 15 P 70	Gümrük G 1 P 25
Sim evâni-i Belçika		Süd ma'isi boya fiçi ile gelen		Sülümen		Şeker kelle	
Rayicinden		Rayicinden		Kıyye 1 G 59 P 50	Gümrük G 4 P 76	Kantar 1 G 260 P 50	Gümrük G 20 P 84
Şeker gubâr pirim ve dökme ve esmer		Şeker ham siyah ve sarı müskavede ta'bir olunur		Şeker-i nebat		Sarı sabur	
Kantar 1 G 209 P 25	Gümrük G 16 P 74	Kantar 1 G 165 P 80	Gümrük G 13 P 26	Rayicinden		Kıyye 1 G 7 P 95	Gümrük G 0 P 63
Belçika'nın penbeden soğuk bez		Sarı tenek ve tel		burma tahta tenek		Sağır ve kebir ve harir ve penbeden ma'mûl ve muşamma'lı bi'l-cümle şemsiye	
Rayicinden		düz tahta tenek ve tel		Rayicinden		Rayicinden	
Rayicinden		Kıyye 1 G 16 P 5	Gümrük G 1 P 28	Kıyye 1 G 21 P 20	Gümrük G 1 P 69	Rayicinden	
Enva' soba		Sapame işlenmiş		Sabun adı		Bi'l-cümle kokulu sabun	

				Kıyye 1 G 4 P 70	Gümrük G 0 P 37	Belçika	
Rayicinden		Rayicinden				Rayicinden	
Solfato		Revgân-ı neft		Sağır ve kebir seccade-i Belçika		Sağır ve kebir tırpan	
Rayicinden	Kıyye 1 G 5 P 55	Gümrük G 0 P 44		Rayicinden		Aded 1 G 5 P 15	Gümrük G 0 P 41
Tabak ve kase ve porselen ta'bir olunur bi'l-cümle		Belçika mahsulü tuğla ve kiremit		Anberiyeye ve şurub ve hassame			
Rayicinden		Rayicinden		Deste 1 Pokal 12 G 90 P 0	Gümrük G 7 P 20	Şişe 1 Aded 100 G 391 P 30	Gümrük G 31 P 30
Belçika'nın adi esvab furçası		Kundura furçası		Kuyumcu furçası		Feranle-i Belçika	
Deste 1 Aded 12 G 75 P 75	Gümrük G 6 P 6	Deste 1 Aded 12 G 12 P 60	Gümrük G 1 P 0	Fota 1 Kağıd 10 Aded 30 G 50 P 50	Gümrük G 4 P 4	Tob 1 Zira' 55 G 273 P 90	Gümrük G 21 P 91
Envâ' kopça ve düğme-i Belçika		Kola ta'bir olunur bir nev' nişasta		Karbonadi ve soda ta'bir olunur bir nev' ecza		Belçika mahsulü olarak düz ve çubuklu enli ve ensiz bi'l-cümle pantolonluk kazmir	
Rayicinden	Kıyye 1 G 4 P 35	Gümrük G 0 P 34		Kantar 1 G 99 P 30	Gümrük G 7 P 94	Rayicinden	
Kırımtartar		Kıldan ma'mûl kanepa ve sandalye takımı Belçika		Kal'ay		Katran Belçika iki kantardan iki buçuk kantara kadar	
Kıyye 1 G 16 P 60	Gümrük G 1 P 32		Rayicinden	Kantar 1 G 779 P 80	Gümrük G 62 P 38	Varil 1 G 65 P 80	Gümrük G 5 P 26
Fildişi tarak		Hublon		Erkek kundurası Belçika		Bi'l-cümle çocuk ve zenne kundurası	
Kıyye 1 G 344 P 90	Gümrük G 27 P 59		Rayicinden		Rayicinden	Rayicinden	
A'lâ harir kadife		Üç bellü ta'bir olunur sade harir kadife		Bir buçuk ve iki bellü ta'bir olunur sade harir ve penbe ile mahlût kadife		Penbe kadife	
Arşun 1 G 58 P 70	Gümrük G 4 P 69	Arşun 1 G 47 P 35	Gümrük G 3 P 78	Arşun 1 G 26 P 5	Gümrük G 2 P 8	Metro 1 G 4 P 90	Gümrük G 0 P 39
Basma çiçekli penbe ve kadife		Kınakına		Şizab suyu		Kafur	
Metro 1 G 6 P 70	Gümrük G 0 P 53		Rayicinden		Rayicinden	Kıyye 1 G 26 P 85	Gümrük G 2 P 14
Maden kömürü		Beyaz yün kebe-i Belçika		Keyabe		Gavsele-i Belçika	
Kantar 1 G 8 P 80	Gümrük G 0 P 70	Aded 1 G 42 P 20	Gümrük G 3 P 37	Kıyye 1 G 14 P 80	Gümrük G 1 P 18	Kıyye 1 G 21 P 0	Gümrük G 1 P 68
Küttab mütenevvi'a-i efrenci		Kanepa ve sandalye ve konsol ma'mûl		Kal' olunmuş gühercile		Kal' olunmuş gühercile	
Rayicinden		Rayicinden		Kantar 1 G 268 P 45	Gümrük G 21 P 47	Rayicinden	
Bi'l-cümle beyaz ve elvan ve ebru ve ince ve kaba vesaire kağıdlarıyla müzeyyif (kalp-akçe, para) kağıdları		Bi'l-cümle a'lâ ve edna yıldızlı ve kadifeli ve sade vesaire divar kağıdlarıyla ve kenarları		Bi'l-cümle kirpas kettân Belçika		Magnezeye	
Rayicinden		Rayicinden		Rayicinden		Rayicinden	
Mismar-ı karfice				Bayağı mum mikrası		Tire kenarlı kamrı mendil	
Bir numaradan on bir numaraya kadar		On iki numaradan altmış numaraya kadar					
Kıyye 1 G 5 P 10	Gümrük G 0 P 40	Kıyye 1 G 2 P 60	Gümrük G 0 P 20	Deste 5 Aded 60 G 58 P 70	Gümrük G 4 P 69	Deste 5 Aded 12 G 18 P 0	Gümrük G 1 P 44
Bi'l-cümle mermer		Harir ve kettân ve penbe işleme a'lâ mendil Belçika		Mavsalin ta'bir olunur yün ve penbeden ma'mûl fistanlık		Mücevherat	
Rayicinden		Rayicinden		Rayicinden		Rayicinden	
Maun ağacı		Sağır ve kebir bayağı mikras Belçika		Göztaşı		Nuhâs tahta ve mismar	
Kantar 1 G 126 P 75	Gümrük G 10 P 14	Deste 1 Aded 12 G 9 P 30	Gümrük G 0 P 74	Kıyye 1 G 6 P 30	Gümrük G 0 P 50	Rayicinden	
Nuhâs evani-i Belçika		Sarı teneke ve demir ve kurşundan ma'mûl yüksük		Sülüğen		Penbe kalçene	
Rayicinden		Garasa 1 Deste 12 Aded 144 G 19 P 40	Gümrük G 1 P 55	Kantar 1 G 169 P 0	Gümrük G 13 P 52	Rayicinden	
Kağıd lob		Patatez ta'bir olunur yer elması		Nişadır		Çuka-i Belçika elif ve taklidi ve lapiska ve İngiliz ve saye taklidi ve refit elif	
Rayicinden		Kantar 1 G 47 P 0	Gümrük G 3 P 76	Kıyye 1 G 5 P 50	Gümrük G 0 P 44	Rayicinden	
Çuka-i zefr ve korbinalı ve korbinasız ve davredkor ve karbuzi ve sultani ve kaba Saksonya ve taklidi, ma'hûd		Çuka enli refit		Çuka ensiz refit		Çuka ma'hûd saray	
Rayicinden		Rayicinden		Rayicinden		Rayicinden	
Bi'l-cümle mismar Belçika		Mismar-ı kundura		Kabare		Tahta ve zağra ve loviça ve yerli	

				taklidi ve yeni kalıp kebir mismar Belçika
Kantar 1 G 145 P 40	Gümrük G 11 P 63	Rayicinden	Rayicinden	Rayicinden
Baniste ta'bir olunur kirpas kettân Belçika		Cend tûfengi ve zinet ıslahası		
Rayicinden		Rayicinden		

Belçika tüccarının ber-vechi bâlâ ğayr-ı ez memnû'ât memalik-i şâhâneye getürdikleri ve ondan alıb götürdükleri kâffe-i emti'a ve eşyanın ahz olacak resm gümrüğü ber müceb mu'ahede-i cedide yüzde sekiz olarak ta'yin kılınmış ve alınacak resm-i gümrük zikr olunan mu'ahede-i cedide iktizasınca iskele kıymetlerinden olması meşrût bulunmuş olduğundan işbu ta'rifede tüccâr-ı merkûmenin külliyyet üzere alub satdıkları fiyatlar üzerine yüzlük mecdiye altını yüz guruşa iğtibariyle tahkik olunan kıymetlerini iskele kıymetlerine indirmek için yüzde onu tenzil olunduktan sonra sâfi kıymetleri üzerine resm gümrükleri ta'yin ve ta'rif olunmağla ol vechle ahz ve tahsil olunacaktır ihrâcat için yüzde sekiz hesabıyla gösterilmiş olan resm-i gümrük ta'rif-i mezkûrenin yalnız birinci senesi hakkında olduğundan ikinci sene ibtidâsında bundan bir semen tenziliyle yüzde yedi ve üçüncü sene kezâlik bir seb' tenziliyle yüzde altıya indirilerek ya'ni bu hesâb üzere resm-i mezkûr sekizinci senede yüzde bire ininceye değin her sene yüzde biri tenzil idilerek ona göre istihsâl kılınub sekizinci sene ile ondan sonra gelecek senelerde yalnız yüzde bir hesâbıyla ve gümrük masrafı mukâbilinde olarak ahz kılınmış mu'ahede-i cedide iktizasından olmağla gümrüklerde bu vechle icrâ kılınacaktır ta'rifede ismi mevcûd ve mukayyed olmayan veyahûd ismi mukayyed olubda behâsi ta'yin olunmayarak râyice birağılmış olan emti'a ve eşya râyic ve kıymetine göre bi'l-hesâb ihrâcatdan ise ber-vechi muharrer râyic vakt üzere kıymetinden yüzde onu tenzil olunduktan sonra giriye kalacak behâsından eşya-yı ma'rifede olacağı gibi hersene yüzde biri tenziliyle resm-i gümrük alınacaktır ve Belçika memâliki mahsûlâtından olarak memalik-i mahrûseye idhâl olunan emti'a ve eşyadan mütemadiyen yüzde sekiz alınub eğer ma'ruf olmayan veyahûd ta'rifede râyice birağılan eşya gelür ise kezâlik kıymetinden yüzde on tenziliyle yüzde dâimen sekiz alınacaktır ve işbu idhâlat ve ihrâcatdan alınacak resm-i gümrük heyet-i mîriye üzere altın ve gümüş meskûkât-ı hâlisâ olarak tahsil olunub resm-i mezkûre için virilecek yüzlük mecdiye altını yüz guruş hesabıyla ve bunun aksi olan altın ve gümüş meskûkât-ı hâlisâ ona göre ve beş aded gümüş mecdiye bir altın mecdiyyeye bedelle yüz guruş iğtibariyle ve meskûkât-ı ecnebiye bu tesbit üzere darb-hâne fiyatı vechle peşinen ahz olunacaktır ve der-saadetde tüccâr altın mecdiyyeye yine yüz guruş hesabıyla olmak üzere mezkûr mecdiye altını yerine borsadaki en ziyâde yüksek fiyatı üzerine kâime-i nakdiye virmek isterler ise câiz olacağından bunun için bir gün evvel borsada mecdiye altını kâime iğtibariyle her kaç guruşa idiyse beher gün borsadan celeb ile gümrükde alametü'n-nâs ta'lik kılınacak borsa pusulasından munderiç olan en yüksek fiyatı hesabıyla bir mecdiye altını bedeline kaç guruşluk kâime-i nakdiye virmeleri lâzım gelür ise ol hesâb üzere kâime-i mezkûre dahi kabul kılınacaktır ve bu vechle meskûkât-ı hâlisâ yerine mecdiye altını yüz guruş hesabıyla kâime-i nakdiyenin kabulü şimdiki halde yalnız Der-sa'adete mahsus ve münhasır olacaktır ve amma taşralarda dahi kâime-i nakdiye tedâvül idecek olduğu halde ora gümrüklerinde dahi enfâi Der-saadet gümrükleri hakkında zikri geçdiği misüllü yüzlük mecdiye altını bedeline her kaç guruşluk kâime virilmek lâzım gelir ise ol hesâb üzere kâime-i mezkûre kabûl olunacak ise de bunun suret-i nâidiyesi hakkında şimdiden bâkî kable'l-vukû' meçhul üzerine bir kâidenin vaz' ve ta'yini mümkün olmayacağından taşra gümrükleri hakkında işbu kâimenin suret-i te'diyesi me'alesi şimdilik mevkûf birağılarak icâb ider ise ba'de mâ görinecek ahvâl üzerine Bâb-ı 'âlf ile devlet-i meşâr-ı ileyhâ sefârati arasında iktizasına bakılacak ve ol vakte kadar taşra gümrüklerinde resm-i gümrük bâlâda beyânı sebkât itdiği vechle yüzlük mecdiye altını yüz guruş hesabıyla ve bunun aksi olan altın ve gümüş meskûkât-ı hâssa ona göre ve beş aded gümüş mecdiye bir altın mecdiye bedeline yüz guruş i'tibariyle ve meskûkât-ı ecnebiye bu nisbet üzere olan darbhâne fiyatı vechle ahz kılınacaktır ve ber vech-i muharrer ta'rifede olmayan emti'anın cen-i zuhurunda ve gerek ta'rifede râyic kıymetinden resm-i gümrük alınmak üzere mukayyed olan emti'a ve eşya hakkında fiyatı takdirinden dolayı gümrük me'mûrlarıyla tüccâr beyânında uyuşuyla meyubede münâzi'a zuhûr eylediği halde usûl-i kâimesi üzere resm-i gümrüğü aynen virilüb alınacaktır ve bin ikiyüz yetmiş sekiz sene-i hicriyyesinde vâki' Martın birinci ve bin sekizyüz altmış iki sene-i miladiyesi alafiranga Martın on üçüncü gününden i'tibâren bin ikiyüz seksenbeş senesinde vâki' olacak Martın birinci ve bin sekizyüz altmış dokuz senesi alafiranga Martın on üçüncü gününden kadar gerek Der-sa'adet gümrüğü ve gerek memalik-i mahrûse de kâin bi'l-cümle gümrüklerde hükmi câri olmak ve müddet-i mezkûrenin inkizâsına kadar mer'î ve mu'teber tutulub çünkü emti'a ve eşya-yı merkûmenin murûr-ı zamân ile kıymetleri tefâvüt itmiş ise ihtimaline mebni müddet-i mezkûrenin iktizasından altı ay evvel ya'ni en sonraki altı mah zarfında ahar tarafeyn ta'rifinin ta'dil ve tecdidini talep itmeğe istihkâkı bulunmak ve müddet-i mezkûreyi altı mah murûr idüvere

canibinden biri tecdid-i ta'rifeyi istid'â itmediği halde müddeti yedi sene dahâ muhted olmak üzere Devlet-i 'aliyye ile sefâret-i müşâr ileyhâ beyinde virilen karar resmî ve olbabda mûte'allik buyrulan irâde-i seniyye mucébince işbu defter tanzîm ve terkîm ve imzâ olunmuşdur Fi 8 Şa'ban sene 1278

**Komisyon Reisi Devletlü İsmail
Paşa Hazretlerine Vekâlet**