

## SÜREKLİLİK VE DEĞİŞİM ÜZERİNDEN BİR KIRSAL PEYZAJ OKUMASI: ANTALYA İLİ ELMALI İLÇESİ GÖLOVA KIRSAL MAHALLESİ (KÖYÜ)\*



### A RURAL LANDSCAPE READING THROUGH CONTINUITY AND CHANGE: GÖLOVA RURAL NEIGHBORHOOD (VILLAGE) IN ELMALI DISTRICT OF ANTALYA PROVINCE

Selin AKDEĞİRMEN ERCAN\*\*

Ceylan İrem GENÇER\*\*\*

#### ÖZ

Kırsal alanlar, kentsel ve doğal çevrelerin ara kesitinde oluşan ve insanın doğayla kurduğu ilişkinin görünür hale geldiği önemli alanlardır. Tarihi kırsal peyzajlar doğal, tarihi, kültürel, sosyal, ekonomik, politik, ideolojik, sembolik, çevresel ve ekolojik gibi somut ve somut olmayan bileşenlerin birlikte çalıştığı bir sistemden oluşur. Palimpsest gibi çok katmanlı ve tarihi pek çok izi barındıran bu alanlar; bir bireyin değil, bütün bir topluluğun; programlı ve planlı bir projenin değil, nesilden nesile aktarılan ve geliştirilen tekniklerin sonucudur. Yaşamın döngüsel olarak hareket ettiği bu alanlar zamanla dışarıdan yapılan müdahalelerle büyük değişiklikler yaşamakta olsa da, yere ait pek çok izin devamlılığı kırsal alanda ve en büyük bileşeni olan mimaride varlığını sürdürmektedir. Bu çalışmada kırsal alanlara bütüncül bir bakış açısıyla yaklaşarak, somut ve somut olmayan değerlerin birlikte kurdukları ilişkinin ve bu alanlara dair tarihsel katmanların, sürekliliğin ve değişimin ortaya konulması amaçlanmıştır. Antalya'nın batısında, Elmalı İlçesi kırsal alanı incelenmiş ve belirlenen alanlarda kırsal mimari miras tespit çalışmaları yapılmıştır. Tarihi araştırmalara ek olarak herhangi bir koruma çalışmasının yapılmadığı ve çevresel alanıyla bir bütün oluşturan Semayük/Müğren Ovası ve burada bulunan Gölova yerleşimi merkeze alınarak yerinde dijital belgeleme yapılmıştır. Çalışmalarda pek çok bilgi, yerleşimler arası ilişkiler, benzerlikler ve özgünlükler saptanmıştır. Belirlenen alanlardaki somut ve somut olmayan değerler incelenmiş, bu bilginin gelecek kuşaklara aktarılması amaçlanmıştır ve koruma sorunları saptanmıştır.

**Anahtar kelimeler:** Tarihi kırsal peyzaj, kırsal yerleşimler, kırsal miras, yöresel mimari, Elmalı Gölova Köyü.

\* Bu makale, Yıldız Teknik Üniversitesi Fen Bilimleri Enstitüsü Mimarlık Anabilim Dalı'nda Doç. Dr. Ceylan İrem Gençer danışmanlığında Selin Akdeğirmen Ercan tarafından hazırlanmakta olan "Tarihi Kırsal Peyzajların Korunması İçin Bir Yöntem Önerisi: Elmalı Ovası Yerleşimleri" adlı doktora tezinden üretilmiştir.

\*\* Öğr. Gör., Antalya Bilim Üniversitesi, Güzel Sanatlar ve Mimarlık Fakültesi, Mimarlık Bölümü.  
ORCID ID: <https://orcid.org/0000-0002-0713-0188> ♦ E-mail: [selinakdegirmen@gmail.com](mailto:selinakdegirmen@gmail.com)

\*\*\* Doç. Dr., Yıldız Teknik Üniversitesi, Mimarlık Fakültesi, Mimarlık Bölümü, İstanbul.  
ORCID ID: <https://orcid.org/0000-0001-5940-2571> ♦ E-mail: [yaylali@yildiz.edu.tr](mailto:yaylali@yildiz.edu.tr)

### **ABSTRACT**

Rural areas represent significant zones where urban and natural environments intersect, showcasing the connection between humans and nature. Historic rural landscapes are comprised of a system in which tangible and intangible components such as natural, historical-cultural, social, economic, political, ideological, symbolic, environmental, and ecological factors collaboratively operate. These areas, like Palimsest, are multi-layered and contain many historical traces. It is not the result of an individual, but of a whole community, not a programmed and planned project, but the result of techniques passed down and developed from generation to generation. Although these areas, where life flows in cycles, have undergone major changes over time with external interventions. Many traces of the place continue to exist in the rural area and its biggest component, architecture. Settlements in rural areas do not exist on their own. It maintains its existence as a network in relation to the surrounding areas and settlements. Based on the necessity of understanding these environments as a whole, the rural area of Antalya Province Elmalı District, which constitutes holistic relationship between settlements and areas, has been determined as the sample area. In this study, the environmental area and settlement pattern of Semayük/Müğren Plain of Elmalı District and Gölova (Müğren) village were investigated, and the conservation problems of the area were examined. Elmalı District, located in the west of Antalya Province, is a fertile region with alluvial-covered plains. It has been determined that the settlement history of this area on the Taurus Mountains goes back to the Neolithic Age, and it has been the dominion area of many civilizations. Semayük/Müğren Plain is located in the north-east of Elmalı center. The architectural characteristics of the settlements are similar to each other in the plain. Gölova is an important settlement where the changes experienced over time and traces from the past can be seen. Surrounded by vineyards, seasonal pastures, secondary settlement areas (Kasaba), ritual spaces, and communal zones, the settlement forms a cohesive whole. In the area surrounding the archaeological site, there are numerous spolia materials found. The houses built using the mudbrick construction technique, which has been developed and employed in the region for generations, along with their extensions like granaries, bread ovens (ekmeklik), sheep shelter, stables, and haylofts, create a texture that emerges from the symbiosis of the natural environment and traditions. Presently in Gölova, no craftsmen continue the traditional construction techniques, leading to the abandonment of some rural structures that are incompatible with contemporary conditions. Additional structures are added to some of these buildings using modern materials. The mudbrick dwellings in the vineyards have collapsed, and concrete structures have been erected in some of these spaces. Although livestock farming persists today, the number of households participating in highland migration has significantly decreased, and the traditional shelters in the highlands are no longer in use. Since rural areas are undergoing rapid transformation, rapid documentation is of great importance. While developing conservation strategies, it is necessary to act with the awareness that human life in the countryside is a part of natural life, and the relationship of all dynamics of the place with each other should be considered.

**Keywords:** *Historic rural landscapes, rural settlements, rural architecture, vernacular architecture, Elmalı Gölova village.*

## Giriş

Kırsal alanlar, kentsel alanlar üzerinden ya da nüfus yoğunluğu gibi nicel verilerle tanımlanmaktadır<sup>1</sup>. Fakat bu alanlar doğayla tamamen ilişkide olan primer ekonomik faaliyetlerin (tarım, hayvancılık vb.) gerçekleştiği gerek ekonomik gerekse yaşam biçimiyle insanın zamanla doğayla kurduğu ilişkinin önemli bir göstergesini oluşturan alanlardır. Ekonomik faaliyetlerin<sup>2</sup>, açık alan kullanımlarının, yüz yüze ilişkilerin, gelecek ve göreneklerin kırsal yaşamı biçimlendirdiği bu alanlar<sup>3</sup>, pek çok somut ve somut olmayan değeri bir arada bulundurmaktadır.

Kırsal peyzaj kavramı uzun süredir farklı disiplinler tarafından kullanılmaktadır. Bu tanımları bir araya getirmek adına ICOMOS ve IFLA'nın birlikte çalışmasıyla 2017 yılında hazırlanan 'Kırsal Peyzaj Kültür Mirası ile İlgili İlkeler' metninde kırsal peyzaj<sup>4</sup> ve kırsal peyzaj mirası gibi kavramlar netleştirilmiştir. Kırsal peyzajlar, geleneksel yöntemler, teknikler, birikmiş bilgi ve kültürel uygulamalar yoluyla üretilen ve yönetilen, dinamik, canlı sistemler oldukları gibi geleneksel üretim yaklaşımlarının değiştiği yerler de olabilirler. Tarihsel süreç içinde katmanlaşan ve 'tarihi kırsal peyzaj' olarak adlandırığımız alanlar, pek çok bileşenin birbirleriyle iç içe geçtiği karmaşık bir yapı oluşturur. ICOMOS ve IFLA'nın palimpsest olarak bahsettiği bu katmanlı alanların ilişkisel bütünü kırsal peyzaj sistemleri olarak da adlandırılmakta ve bu kavram kırsal unsurları ve daha geniş bir bağlamda aralarındaki fonksiyonel, üretken, mekânsal, görsel, simgesel, çevresel ilişkileri kapsamaktadır<sup>5</sup>.

Kırsal peyzajı oluşturan bileşenler içinde de en önemli verilerden biri, alanın pek çok özelliğinin somutlaştığı ve mekânda anlam bularak görünür hale geldiği kırsal mimari mirastır. Bu mimari yerel/yöresel, halk mimarlığı ya da anonim mimarlık olarak da adlandırılmaktadır<sup>6</sup>. Kırsal mimarinin oluşmasında, doğal etkenlere ek olarak, bilgi ve kültürel birikim, tecrübe, toplumsal değerler, gelenekler ve âdetler gibi insani bileşenler belirleyici öge olmuştur. Deneme ve yanılma süreci içinde yapılan doğrular ve yanlış-

1 Kır: Şehir ve kasabaların dışında kalan, çoğu boş ve geniş yer, dağ bayır. Kırsal; Az insanın barındığı, genellikle kır durumunda olan yer. "Kır", Türk Dil Kurumu (TDK), erişim 27.06.2023, <https://sozluk.gov.tr/>

2 Asrav, 2019, 2.

3 Genç, 2019, 25.

4 "Karada ve sulak alanlarda insan-doğa etkileşimiyle oluşturulmuş, besin ve diğer yenilenebilir doğal ürünler için, tarım, hayvancılık ve göçerlik, balıkçılık, su ürünleri, ormancılık, yabani yiyecek toplama, avcılık yapılan, tuz çıkarılan alanlar" kırsal peyzaj olarak tanımlanmıştır. (ICOMOS-IFLA, 2017, 2)

5 ICOMOS-IFLA, 2017, 2.

6 Lawrence, 1983, 19. Dünya Vernaküler Mimarlık Ansiklopedisi'nde yer alan tanıma göre ise "kırsal mimarlık; [...] halk tarafından yapılmış tüm evler ve diğer yapıları kapsar." Halk mimarlığının formları kültürün, ekonomik faaliyetlerin, yaşam tarzının ve değerlerin izlerini taşıyarak gereksinimleri karşılamaya yöneliktir. Çevrenin olanakları ve elde edilen, var olan malzemelerle konut sahibinin ya da yerel yapı ustaları tarafından geleneksel teknikler kullanılarak inşa edilmiştir (Çekül, 2012, 5).

larla mimari gelişerek kullanıcının gereksinimlerine göre zaman içinde evrilir<sup>7</sup>, yapıdan yapıya değişir ve durağanlıktan uzak bir faaliyettir<sup>8</sup>. Bu yapılarda gelenek bir binanın karakteristiği değil, bilginin bir nesilden diğerine aktarılması sürecidir<sup>9</sup>.

İnsanların kimliğinin bir ifadesi olan tarihi kırsal peyzajlar, korunması ve geliştirilmesi gereken önemli kültür varlıklarıdır<sup>10</sup>. Bu çevrelerin korunmasına dair ilk çalışmalar 19. yüzyılda kırsal mimarlık öğelerinin açık hava müzeleri oluşturularak bir araya getirilmesiyle başlamış ve yine bu dönemde kırsal alanda çok sayıda yapının belgelenmesi yapılmıştır. Benzer dönemlerde doğal alanların korunması çabaları peyzajları da içerecek şekilde genişletilmeye başlanmıştır<sup>11</sup>. 20. yüzyılın ikinci yarısından itibaren uluslararası düzeyde pek çok bildirmede ve tavsiye kararında kırsal peyzajlarla ilişkilenen kavramlara değinilmiştir<sup>12</sup>. Günümüzde bu alanların belgelenmesi ve korunmasına dair farklı yaklaşımlar geliştirilmekte ve gittikçe geçmiş bilgilerin kaybedilmemesi, geçmiş topluluklarla bağlantının kopmaması ve gelecek kuşaklara aktarılması adına bu alanların korunması önem kazanmaktadır.

Anadolu, geçmişten günümüze pek çok uygarlığın izlerini taşıyan, doğanın insanla birlikteliğini ortaya koyan önemli bir coğrafyadır. Anadolu kırsalı var olan toplumların ve sonrasında gelen kültürlerin birlikteliğini fiziksel olarak peyzajında göstermektedir. Bu bağlamda Neolitik Çağ'dan itibaren üretimin görüldüğü ve süreç içinde pek çok katmanın izini barındıran Antalya'nın Elmalı ilçesi kırsal alanı çalışma alanı olarak belirlenmiştir. Pek çok kültürün izlerini barındıran bu alan teknolojik, sosyolojik ve ekonomik bazı değişimler yaşasa da yerleşimlerinde geçmişten gelen izleri barındıran ve bu sürekliliğin görülebildiği bir alan olmuştur. Bölge mimarisi ile ilgili çalışmalar Elmalı merkezde yoğunlaşırken<sup>13</sup>, kırsal alana dair sadece bazı yöresel mimari öğelerle ilgili az sayıda çalışma yapılmıştır<sup>14</sup>. Bu çalışmanın amacı kırsal alanların bütüncül bir bakış açısıyla ele alınması ve hızla yok olan bu alanların tespit çalışmalarının yapılırken tüm katmanlarının

7 Aran, 2000, 15.

8 Çekül, 2012, 5.

9 Köksal, 2018, 50.

10 Lavisio, 2018, 55.

11 Eres, 2020, 44.

12 Peyzaj ve Sitlerin Karakterinin ve Güzelliklerinin Korunmasına İlişkin Tavsiye Kararı (UNESCO-1962), Venedik Tüzüğü (1964), Amsterdam Bildirgesi (Avrupa Konseyi 1975), Bölgesel Planlama İçinde Kırsal Mimari Sempozyumu (Avrupa Konseyi Granada-1977), Burra Tüzüğü (ICOMOS Avusturalya/1979-2013), UNESCO Dünya Mirası Sözleşmesi (Rev.) (1992), Nara Özgünlük Bildirgesi (1994), Geleneksel Mimari Miras Tüzüğü (ICOMOS 1999), Avrupa Peyzaj Sözleşmesi (Avrupa Konseyi Strazburg-2000), Yamato Deklarasyonu (2004), Avrupa'nın Kırsal ve Ada Bölgelerindeki Doğal, Mimari ve Kültürel Mirasın Korunması Kararları (Avrupa Parlamentosu - Strazburg 2006), Quebec Bildirgesi (ICOMOS Kanada 2008), Floransa Bildirgesi İnsani Değerler Olarak Kültürel Miras ve Peyzaj (ICOMOS 2014).

13 Oktaç, 2005, 111-129, Günay, 2008; Polat, Eyüpgiller ve Topçubaşı, 2008, 853-862.

14 Danacı, 2012; Balta, 2018.

dikkate alınması gerekliliğini ortaya koymaktır. Amaç, kırsal alanlara dair var olan tarihsel bilgiyle alandaki somut ve somut olmayan değerlerin birlikteliğini görmek, alana dair sürekliliği ve değişimi tespit etmektir. Geçmişten günümüze bilginin aktarıldığı Elmalı İlçesi'nin Semayük-Müğren Ovası ve bu bölümde bulunan Gölova köyü çevresel alanı ve yerleşim dokusunda incelemeler yapılmış, günümüze ulaşan kırsal mimarlık ürünleri belgelenmiştir ve alana dair koruma sorunları irdelenmiştir. Tarihi kırsal peyzajlar interdisipliner çalışmalar gerektiren alanlardır. Bu çalışmada bu alanlar mimarlık ve koruma çerçevesine indirgenerek değerlendirilecektir.

### **Tarihi Kırsal Peyzajlarda İlişkiler, Süreklilik ve Değişim**

Köy ya da kent fark etmeksizin üretim biçiminin ve ilişkilerinin, yerleşim yerinin mekânsal biçimlenişinde, aldığı formda, konut mimarisinde, kamusal alanların mekânlarının şekillenişinde önemli bir yeri vardır<sup>15</sup>. Tüm bu unsurlar birbirleriyle girift bir ilişki sistemi içinde geçmişten aldıkları tüm tarihsel süreçleri de içinde barındırarak kırsal alanda varlığını ortaya koyar.

Kır nüfusu sadece kendi üretim alanı ve evine bağımlı kalmaz, coğrafyanın potansiyeline göre statik değil, çoğu zaman dinamik ve hareket halindedir. Her köyün özellikleri birbirinden farklı olmakla birlikte ikinci ya da ilişkiyel bir geçim alanıyla (yayla, mezra, kom vb.) ilişkilendirir. Bu hareketi ve yaşam tarzını, kırsal ekonomi ve coğrafya belirler<sup>16</sup>. Tütengil, düşünülenin aksine kırsal yerleşimlerin kendi başına buyruk birimler olarak düşünülmemesi gerektiğini, sosyo-ekonomik ve kültürel ilişkiler ağı içinde çeşitli etkiler ve bağların, yalın gibi görünen köy gerçeğini daha karmaşık hale getirdiğini belirtmektedir<sup>17</sup>.

Dinamik sistemler olan kırsal alanlar zamanla değişebilmekle birlikte günümüzde izlerini sürdürebilmektedir. Scazzosi, bu alanların tükenebildiğini, bozulabildiğini, terk ve tehdit edilebildiğini ancak nadiren de olsa tamamen yok edilebildiğini belirtir<sup>18</sup>. Günümüzde nüfusunu kaybeden kırsal alanlardaki mimarlık ürünleri doğa şartlarına karşı koyamazken, kimi yerlerde özgünlüklerini ve bütünlüklerini bir ölçüye kadar korumaktadırlar. Fakat yaşamın sürdüğü ve nüfus yoğun köylerde ise yeni yapıların çoğalması sonucu geleneksel dokunun ve mimarinin özgünlük ve bütünlük değerinin insanlar tarafından tahrip edilmesi söz konusudur<sup>19</sup>. Üretim teknolojilerindeki değişikliklerle birlikte, kırsal alanların karakteristik peyzaj özellikleri değişmeye başlamış, bu durumda özgün geleneksel dokunun kaybolma riskiyle karşılaşmıştır.

Geniş alanları kaplayan dağları, ovaları, kıyıları ile çok farklı coğrafi özellikleri bir arada gösteren, eski zamanlardan itibaren göç almış ve vermiş, özellikle de son 200 yılda çok büyük kitlesel göç hareketleri yaşamış olan Türkiye coğrafyasının kırsal

15 Sönmez, 2019, 63.

16 Tunçdilek, 1978, 128.

17 Tütengil, 1979, 60.

18 Scazzosi, 2018, 27.

19 Güler, 2020, 65.

mimarlık kültürü de arkeolojisi, anıt eserleri, varlıklı kent mimarlığı kadar zengindir, çeşitlidir<sup>20</sup>. Farklılaşan bu özellikler sebebiyle Türkiye kır yapısına bakıldığında her bir köyün kendine özgü bir yapıya sahip olduğu görülmektedir<sup>21</sup>. Her yerleşim ve çevresel alanı kendisine özgü bir karakter taşıdığı için kendi dinamikleri içinde incelenmesi gerekmektedir.

Anadolu kırsalına dair bilgiler oldukça kısıtlıdır. Hem arşiv belgelerinin yeterli olmaması hem de Osmanlı dönemine dair çoğu yapı stoğunun günümüze ulaşamamış olmasından dolayı kaynaklar oldukça azdır. Tunçdilek, Türkiye’de pek çok binanın 1923 sonrasında yapıldığını ve bu tarihin iskân tarihinde yeni bir devrin başlangıcı olarak kabul edilebileceğini belirtmektedir<sup>22</sup>.

1924 yılında çıkarılan 442 sayılı Köy Kanunu’nda köye dair bilgiler verilmiş, mevcut köylerin yapıları çevrelerinde değişiklik yapılarak köy ve çevresinin ideal fiziksel çevre özellikleri tanımlanmıştır<sup>23</sup>. Bu kanuna göre köy, “cami, mektep, otlak, yaylak, baltalık gibi orta malları bulunan ve toplu veya dağınık evlerde oturan insanların bağ ve bahçe ve tarlalarıyla birlikte teşkil ettikleri, nüfusu iki binden az olan yerleşim birimi” olarak geçmektedir. Köye dair ilk tanımlamaların yapılması ve ilişkisel bütünüün tariflenmesi açısından önemli olan bu kanunda köyün ortak alanlarının tanımlanmasıyla birlikte, birden fazla köyün sahip olduğu mera, yayla gibi yerlerin ortaklaşa kullanılması kabul edilmiştir<sup>24</sup>. Bu kanunla köylerin tek başına alanlar olmadığı, çevresindeki diğer ilişkili alanlarla var olduğu görülmektedir. Bu durum kırsal alanda yaşamın dinamiklerini ve yayılım alanını kabul eden ve ortaya koyan önemli bir gelişmedir. Köy idari yönden bağımsız bir ünite olarak kabul edilmiştir<sup>25</sup>. Aynı zamanda bu kanunda “maarif idarelerinin vereceği örneğe göre bir mektep yapmak” da köyün görevi olarak geçmektedir. Özellikle 1930’lardan itibaren şehir ve köylerde farklı tip proje uygulamalarına gidilmiştir. Köylerin iklim ve çevresel koşulları göz önünde bulundurularak ahşap, kerpiç, taş veya tuğla malzeme ile inşası köylü tarafından yapılabilecek okul, öğretmen lojmanı ve ışıklar

20 Eres, 2016, 8.

21 Tunçdilek, 1978, 269.

22 Tunçdilek, 1967, 9.

23 Eres, 2008, 102.

24 Tunçdilek, 1978, 186.

25 Tunçdilek, 1978, 186. Kanunda aynı zamanda evlerde odalarla ahırların birbirinden ayrılması gibi sıhhileştirilmeye yönelik, her köyün iki uç noktasını bağlayacak şekilde çaprazlama iki yol yapılması, köyün boyutlarına göre orta yerinde ya da kenarında bir meydan açılması, köy meydanının bir tarafında köy odası yapılması, köyün yol üzerinde ve uğrak bir noktada olması durumunda köy odası yanında ocaklı ve ahırlı bir konuk odası yapılması, okul, mescit ve dükkanların yaptırılması gibi köyün fiziksel dokusuna ve planlanmasına ilişkin mecburi görevler bulunmaktadır. Köylünün isteğine bırakılan düzenlemelerde köyün ana aksından geçen yolların taş kaldırma ile döşenmesi, hamam, değirmen, pazar, çamaşırık ve çarşı inşa edilmesi gibi maddeler yer almaktadır (Güler, 2020, 66-67).

tasarlanmıştır. Günümüzde pek çok köyde bu tip proje yapıları rastlanmaktadır<sup>26</sup>.

Tunçdilek, 1923 sonrasında değişimin en çok konut mimarisinde görüldüğünden bahsetmektedir. Bu tarihten sonra artan şekilde şehirleri, kasabaları ve köyleri birbirine bağlayan yolların yapılmasıyla, kırsal alan dış çevreyle temasa geçmiş ve eski kapalı ekonomi sistemi yıkılmıştır<sup>27</sup>. Güvenlik sebebiyle sık dokuda ve iç içe geçen evler, güvenliğin sağlanmasıyla daha gevşek dokulu yerleşimler olmaya başlamıştır. İlk olarak evin çatısı altındaki ahır evden uzaklaştırılmış, çift katlı evlerde ahır yerini ambar ya da depo alırken, tek katlı evlerde eve bitişik ahır ve depo oluşturulmuştur. Zamanla çift katlı evler tek fonksiyonlu ev tipine girmiş ve bu değişim süreci memleketin her yöresinde ve bölgesinde aşağı yukarı aynı hızda meydana gelmiştir<sup>28</sup>.

1960'larda başlayan kırdan kente göç hareketi, adeta kırların boşalması gibi bir görünüm kazanmıştır<sup>29</sup>. 1980 sonrasında ekonominin de hızla gelişmesiyle, modern yapı malzemeleri daha uygun fiyatlı ve ulaşılabilir hale gelmiş, köylerde de kentlerdeki gibi briket/betonarme evler hızla yapılmaya başlanmış ve betonarme çok katlı yapılaşma batıdan doğuya her yerde söz konusu olmuştur<sup>30</sup>.

2012 yılında çıkarılan 6360 sayılı “On Üç İlde Büyükşehir Belediyesi ve Yirmi Yedi İlçe Kurulması ile Bazı Kanun ve Kanun Hükmünde Kararnemelerde Değişiklik Yapılmasına Dair Kanun” ve bu kanunla ilgili diğer mevzuatlar uyarınca 30 büyükşehirde “köy”lerin hukuki statüsü “mahalle” olarak değiştirilmiştir<sup>31</sup>. Bu yasayla birlikte büyükşehir olan illerde köy yerleşimlerinin hepsi mahalle olmuş ve kentteki bir mahalleyle kırsaldaki bir mahalle arasındaki farklı dinamikler dikkate alınmamıştır. Bununla birlikte ülkemiz koruma mevzuatında kır, kırsal alan, kırsal sit gibi kavramlar yer almadığı gibi bu alanlarda tescil çalışmaları kentsel alanlarla aynı şekilde yapılmaktadır. Fakat kentten farklı özelliklere sahip olan bu alanlarda koruma politikalarının farklılaşması, yere ait özelliklerin dikkate alınması gereklidir<sup>32</sup>.

## **Yöntem**

Kırsal alanlarda yerleşimler tek başlarına var olmaz. Çevre alanlar ve yerleşimlerle ilişki içinde bir ağ halinde varlığını sürdürür. Bu çevrelere bütün halinde bakılması gerekliliğinden yola çıkılarak yerleşimler ve alanlar arasında bir ilişki bütünü oluşturan ve tarihsel süreçte çeşitli uygarlıkların izini barındıran Antalya İl merkezinin batısında, Toros Dağları üzerinde yer alan Elmalı İlçesi kırsalı örneklem alan olarak belirlenmiştir. Bu alanın tarihsel süreci, alanın özellikleri ve günümüzde sürekliliğini gördüğümüz izler belirlenmeye çalışılmıştır.

26 Kul, 2011, 1.

27 Tunçdilek, 1967, 9.

28 Tunçdilek, 1967, 87-88.

29 Tunçdilek, 1978, 140

30 Eres, 2016, 9.

31 Suiçmez, 2019, 59.

32 Eres, 2016, 10.

Türkiye kırsal alanı tarihine dair arşiv belgeleri oldukça kısıtlı ve dağınıktır. Bundan dolayı arşiv araştırmalarıyla birlikte saha çalışmasını yürütmek büyük önem taşımaktadır. Çalışma alanına dair arşiv belgeleri<sup>33</sup>, yazılı kaynaklar, yerel gazete haberleri, eski hava fotoğrafları, ortofotolar, eski haritalar, seyyah anlatıları, süreli yayınlar, tezlerden elde edilen bilgiler tablolar haline getirilip belirlenen başlıklar altında haritalar oluşturulmuş ve alanın tarihsel süreci, edinilen coğrafi bilgiler ve yerel kaynaklardan elde edilen veriler bir araya getirilerek kırsal alan bölgelere ayrılarak incelenmiştir. Bu bölgelerden biri olan ve çok sayıda arkeolojik yerleşim, üretim, gelenek, yapım tekniği gibi faaliyetlerin sürekliliğinin devam ettiği Semayük/Müğren Ovası incelenmiş, geçmişte sekiz köyün merkezi olan Gölova (Müğren) kırsal mahallesi detaylandırılmıştır. Dünyada farklı yöntemlerle kırsal alan okuma çalışmaları yapılmaktadır. Fakat bu yöntemlerde detay ve bölgesel ölçek arasında ilişki kurulamadığı görülmüştür. Bundan dolayı bölge, alan ve detay ölçeğinde çalışmalar yürütülmüştür.

Ülkemizdeki tüm kırsal alanların belgelemesi henüz tamamlanamamıştır. Fakat hızla yok olan ve pek çoğu koruma altında olmayan bu alanların hızlı tespit çalışmalarının yapılması önemlidir. Bundan dolayı örneklem alanı içinde GIS Cloud- Mobile Data Collection uygulaması kullanılarak yerinde dijital belgeleme çalışması yapılmıştır. Envanter föyleri dijital veritabanına aktarılarak, yerinde koordinatlı olarak ve gözleme dayalı belgeleme yapılmış ve sonrasında ofis ortamında analizleri içeren haritalar oluşturulmuştur.

### **Elmalı Tarihi Kırsal Peyzajı**

Antalya İli'nin batısında bulunan Teke Yarımadası'nın ortasında yer alan Elmalı İlçesi, Toros dağları üzerinde bulunmaktadır. Teke Yarımadası'nda az bulunan alüvyon kaplı ovaları barındırdığı için Teke Yaylası da olarak adlandırılan bölgede, Batı Toroslar'ın tek parça en büyük yüz ölçümüne sahip polyesi bulunmaktadır<sup>34</sup>. Bu verimli ovidan dolayı, yapılan araştırmalarda bölgenin yerleşim tarihinin Neolitik Çağ'a kadar geri gittiği tespit edilmiş, tarihsel süreç içerisinde Luvi-Lukka, Hitit, Frig, Likya, Helen, Roma, Bizans, Selçuklu ve Osmanlı gibi pek çok medeniyetin hakimiyet alanı olmuştur<sup>35</sup>.

Dağlar ilçenin doğal sınırlarını oluşturmakta ve bir çanak gibi sarmaktadır. Dağlık alanın ortasında, topoğrafya ile ikiye bölünmüş halde Elmalı ve Müren (Semayük) Ovası yer alır<sup>36</sup>. Bölge eski çağlardan itibaren, verimli ovalarından elde edilen hububat ve bakliyatları, sedir ormanları, yaylaları ve burada üretilen hayvansal ürünleriyle hem bir

33 Muhasebe-i Vilayet-i Anadolu defteri, nüfus defterleri, temettuat defterleri, Şer'iyye sicil kayıtları ve salnamelerden yararlanılmıştır.

34 Ekiz, 2001, 11. Polye: Her tarafı kalker arızalarla kapalı çukur bir ovidir. Fakat her kapalı çukur ova polye değildir. Taban kısımları eski ve yeni alüvyonlarla dolmuş düz bir ova manzarasıdır (Doğrular, 1967, 4).

35 Aydın, 2019, 5.

36 Çiftçi, 2008, 20.



pazar hem de bir üretim merkezi olarak hizmet görmektedir<sup>37</sup>.

İlk üreticiliğe dayalı yerleşim düzeninin söz konusu olduğu Yeni Taş Çağı'nda (8000-5500) Elmalı Ovası'nda da artık yapılmış konutlarda yaşamaya, birtakım yiyecekler depolanmaya ve bazı hayvanlar evcilleştirilmeye başlanmıştır<sup>38</sup>. Elmalı'nın kuzeyinde yer alan Bağbaşı, Semayük-Karataş Mevkii'lerinde yapılan kazılarda ahşap ve kerpicin birlikte farklı şekillerde kullanıldığı yapım teknikleri tespit edilmiştir<sup>39</sup>. Benzer ve gelişmiş teknikteki kerpiç yapılar günümüzde bölgede yoğun olarak görülmektedir. Pek çok farklı kültürün üst üste geldiği bir geçiş bölgesi olan ilçede farklı dönemlere tarihlenen pek çok arkeolojik alan bulunmaktadır<sup>40</sup> (Harita 1).

Bölge, Antik Dönem'de Milyas olarak adlandırılmakta ve Masikytos (Beydağları) ve Kragos (Akdağlar) dağlarındaki doğal boğazlarla sahil bölgesinden tamamen ayrılmaktadır<sup>41</sup>. Bir zahire ambarı gibi olan bölgenin tarım ürünleri boğazlar yoluyla güneydeki limanlara<sup>42</sup> aktarılmaktaydı. Kıyı ve yaylası arasındaki bu ilişki Osmanlı ve Cumhuriyet döneminde de devam etmiş, günümüzde de izlerini sürdürmektedir<sup>43</sup>.

12. yüzyılda Türkler bölgeye yerleşmeye başlamıştır<sup>44</sup>. Ekiz, Türk boylarının sahilden önce Elmalı'ya yerleştiklerinden bahsetmektedir<sup>45</sup>. Anadolu Selçuklularının Antalya'yı fethi sonrasında bölgeye önemli sayıda Teke Yörüğü yerleştirilmiştir<sup>46</sup>. Bu süreçte Antalya ve çevresi pek çok kez Rumlar, Selçuklu ve Hamidoğulları arasında el değiştirerek<sup>47</sup> son olarak II. Murad Dönemi'nde Osmanlı hakimiyetine girmiştir. Teke Beyleri'nin Elmalı'yı yayla olarak kullanması ve bir dönem Teke Sancağı merkezi de olması bölgenin önemini göstermektedir<sup>48</sup>. Bölge uzun bir süre isyanlarla boğuşsa da tarım faaliyetleri yoğun olarak devam etmiş ve Antalya kaza merkezinden sonra en önemli ikinci kaza olmayı sürdürmüştür.

37 Holat, 2019, 17.

38 Çevik, 1996, 63.

39 Warner, 1994, 43. Çevik, "Erken Tunç Çağ'ın sıvalı kamış örgü tekniğiyle yapılmış megaron tipi konut ortaya çıkarılmıştır" demektedir (Çevik, 1996, 61).

40 Antik yerleşimler: Ayvasıl, Gilevki Kalesi, Arneai, Balbura, Elbessos, Khoma, Podalia, Yapraklı (Gügü) Köyü Güğübeli Mevki Antik yerleşim alanı, Balıklar Dağı, Sarılar, Afşar, Armutlu kaleleri, İslamlar'da Ayaç mevki, Eskihsar antik yerleşim alanı, Müğren Höyüğü, Semahöyük, Karata-Semahöyük, Eymir Höyüğü, Hacimusalar Höyüğü, Akçay Höyüğü, Özdemir Höyüğü. (Danacı, 2012, 50-52)

41 Şahin, 2014, 96.

42 Finike ve Fethiye (Makri).

43 Durgun, 2014, 199.

44 Aydın, 2019, 212.

45 Ekiz, 2001, 30.

46 Aydın, 2019, 213.

47 1216'da Antalya'nın ikinci kez Selçuklu hakimiyetine girmesiyle Elmalı ve çevresine önemli sayıda Teke Yörüğü yerleştirilmiştir (Aydın, 2019, 213).

48 Öncel, 2013, 14.



çeşmeler yapılmış ve bu çeşmeler köylünün bir araya geldiği noktalar olmuştur. Sulama sistemlerindeki gelişmelerle tarım ürünleri çeşitlenmeye ve ilçede farklı konumlardaki yerleşimlerin ekonomik durumları değişmeye başlamıştır<sup>52</sup>.

Arşiv belgelerinin yetersizliğinden dolayı kırsaldaki konut dokusuna dair bilgiler oldukça azdır. 1879 yılında bölgeyi ziyaret eden gezginlerden Davis “Dağın ötesinde ova pek çıplaktır ve güneşte kurutulan kerpiçle yapılmış evlerden oluşan dağınık köylerin çevresi dışında ağaçsızdır. Şimdi yerden bir ayak yukarıda buğdaylardan geniş tarlalar onları kuşatmaktadır.”<sup>53</sup> diyerek Elmalı Ovası’ndan bahsetmiştir. Kırsal mimari yapım sistemleri bulunan topografyaya göre şekillenmekle birlikte, ortaklıklar barındırmakta ve kerpiç malzemenin yoğunlukla kullanıldığı görülmektedir (Görsel 1). Zamanla yapı malzemelerinin daha ulaşılabilir olması ve çeşitlenmesiyle, yapı sisteminin temel öğeleri korunarak geleneksel tekniklerde çeşitlenmelere gidilmiştir. Özellikle ulaşımın da kolaylaşmasıyla birlikte 1980’lerden itibaren yeni yapım sistemleri bölgede yapılmaya başlamış ve son dönemlerde ciddi bir şekilde geleneksel dokuları bozacak şekilde artmıştır.

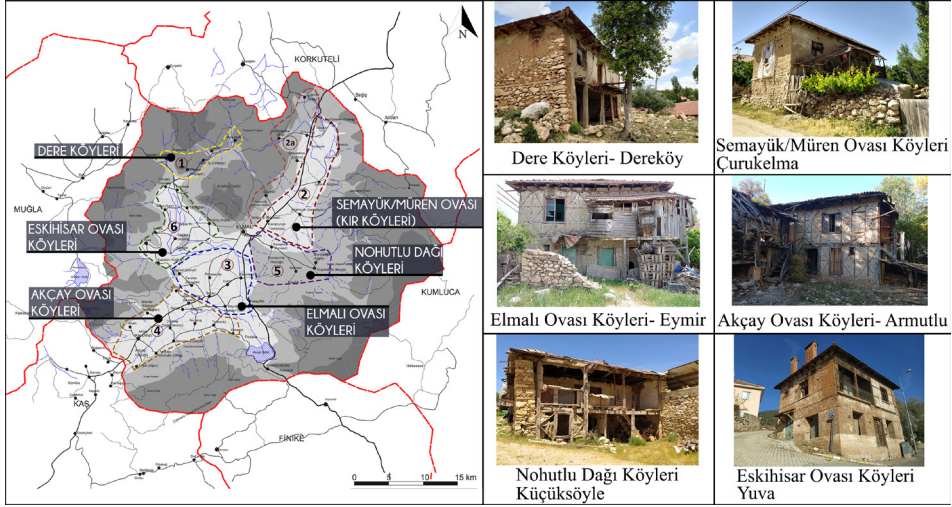
Bölgede farklı koruma statülerine ait alanlar bulunur. Güneydeki Kohu dağı üzerindeki sedir ağaçlarıyla kaplı alan ‘Çığlıkara Tabiatı Koruma Alanı’, kuzeydeki Semayük/Müğren Ovası ve Elmalı Ovası ‘Büyük Ova Koruma Alanı’ olarak belirlenmiştir<sup>54</sup>. Geleneksel mimari dokunun koruma altına alındığı tek alan Elmalı ilçe merkezidir. Bunun dışındaki alanlarda arkeolojik alanlar ve bazı tekil sivil mimarlık örnekleri koruma altına alınmış olsa da bölge için yeterli değildir.

Elmalı ilçesinin tarihi, coğrafi ve ilişkisel süreci incelendiğinde birbirinden farklılaşan bölgeler ortaya çıkmaktadır. Çevresel koşulların değişimi yerleşimlerin oluşum süreçlerini, üretimlerini, yaşam koşullarındaki farklılaşmaları etkilemektedir. Tüm bu veriler bir araya getirilerek bölge altı bölüme ayrılabilir (Görsel 1). Buradaki amaç tarihi kırsal peyzajı anlama ve belgeleme sürecinde üst ölçekten detay ölçeğine geçerken anlamlı bütünler oluşturmaktır. Bu doğrultuda ilk çağlardan itibaren üretim alanı olan ve yapı geleneğinin sürdüğü Semayük/Müğren Ovası incelenmiş ve Gölova yerleşimi detaylandırılmıştır. Çalışma alanına dair ilişkili alanlar, üretim alanları, yapım geleneği, ortak alanlar, geleneksel yapılar, ritüel alanları, göç geleneği gibi somut ve somut olmayan değerler, yere ve mimari ölçeğe indirgenerek incelemeler gerçekleştirilmiştir.

52 Yerel gazete haberinde Pirhasanlar köyünde ilk elmacılık faaliyetlerinin başlayacağı yazmaktadır. Yazıda meyve üretiminin daha artacağı belirtilmekle birlikte, günümüzde bölge önemli bir elma üreticisidir. Bu durum bu üretimi yapan ve yapmayan köyler arasında fark yaratmaktadır. “Pirhasanlar Köyüne de elma bahçesi yapılmaya başlıyor” (Elmalı’nın Sesi, 5 Ocak 1965, 2).

53 Davis, 2003, 289.

54 Elmalı’nın güneyinde yer alan polye, 23/10/2018 tarihli Cumhurbaşkanlığı kararıyla ‘Zümrütova’ adıyla, Semayük/Müğren Ovası ise 8/07/2021 tarihli Cumhurbaşkanlığı kararıyla ‘Gökpinar Ovası’ adıyla ‘büyük ova koruma alanı’ olarak belirlenmiştir.



Görsel 1: Elmalı kırsal alanı bölümleri ve konut örnekleri

### Semayük/Müğren Ovası Yerleşimleri ve Gölova (Müğren/Müren) Kırsal Mahallesi

Elmalı İlçe merkezi ve Korkuteli arasında kalan ve 'Kır Köyleri' olarak adlandırılan alanda bulunan, Müğren/Müren ya da Semayük Ovası olarak bilinen ova, bu bölgede bulunan farklı kotlardaki çöküntü ovalarından biridir<sup>55</sup>.

Neolitik Dönem'de ilk yerleşim izlerinin görüldüğü ovanın, yapılan çalışmalar sonucunda Antik Dönem'de 'Küçük Milyas' olarak adlandırıldığı tespit edilmiştir<sup>56</sup> (Harita 1). Bu bölge zaman zaman Likya sınırları içinde, zaman zaman da Termessos sınırları içinde gösterilmiştir.

Ova ve ovaya bakan karşı yamaçlarda dokuz köy yer alır (Harita 2 ve 3). Eski adı Müğren ya da Müren<sup>57</sup> olarak adlandırılan ve Elmalı-Korkuteli yolundan 2,8 km içeride bulunan Gölova yerleşimi, ovanın orta bölümünde konumlanmıştır. Tepecik olarak adlandırılan I. Derece Arkeolojik Alanı'nın eteğinde konumlanan yerleşim, 1958 yılında sekiz köyün merkezi olduğu bir bucak olmuştur<sup>58</sup>. Elmalı-Korkuteli yolunun zamanla yoğunlaşması ve genişletilmesiyle ova yamaçlardan ayrılmış ve iki bölüm birbirinden ilişkisel

55 Saraçoğlu, 1989, 232-233.

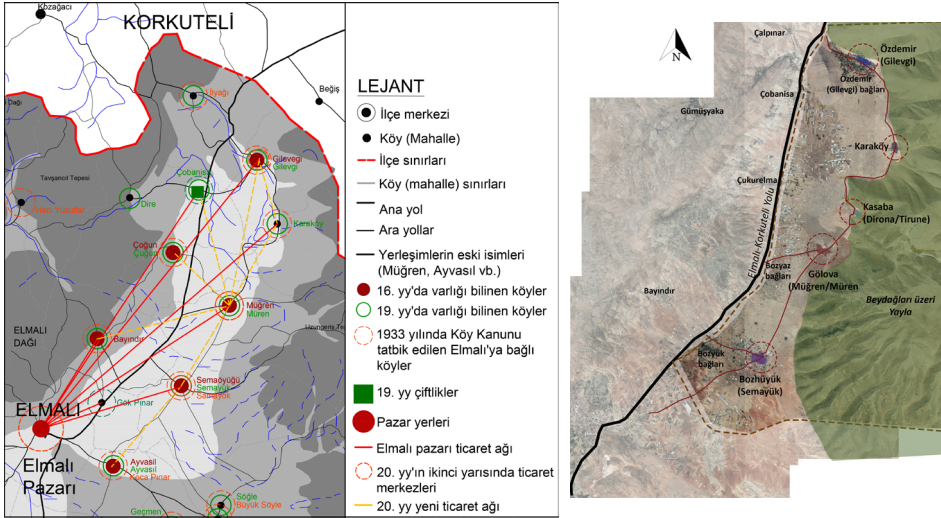
56 Çalışmalara göre bu bölge 'Likyalıların olmayan Milyas' olarak tanımlanmaktadır (Şahin, 2014, 239).

57 Moğolca kökenli bir sözcük olup "ırmak, nehir" anlamındaki "mören" kelimesinden gelmektedir (Holat, 2019, 41).

58 1964 yılında Gölova olarak adı değiştirilmiştir (Koday ve Aydın, 2019, 223). 2012 yılındaki kanun sonrasında günümüzde mahalle olarak geçmektedir.

olarak kopmuştur. Ova alanında birbiriyle ilişkili dört köy ve bir mahalle<sup>59</sup> yer alır. Bu yerleşimlerin ilişkileri daha kuvvetli ve sosyal, ekonomik ve kültürel pek çok yönden birbirleriyle bağlantıları yüksektir. Kırsal peyzaj sistemi içinde yerleşimler arası birliktelik, üretim, yapım sistemi, gelenekler benzer özellikler ve bütünlük gösterse de detaylı olarak incelendiğinde her yerleşimin kendi içinde de ayrı dinamikleri bulunmaktadır.

Arkeolojik alanların eteğine konumlanmış Özdemir (Gilevci), Gölova (Mügren) ve Bozhüyük (Semayük) köylerinin geçmişi 16. yüzyıla kadar uzanmakta ve bu tarihlerde tımar köyleri olarak geçmektedir<sup>60</sup> (Harita 5).



**Harita 2 ve 3:** Semayük/Mügren Ovası kırsal yerleşim tarihi kuruluş ve ticari ilişkiler<sup>61</sup> ve oadaki yerleşimlerin konumlanışı

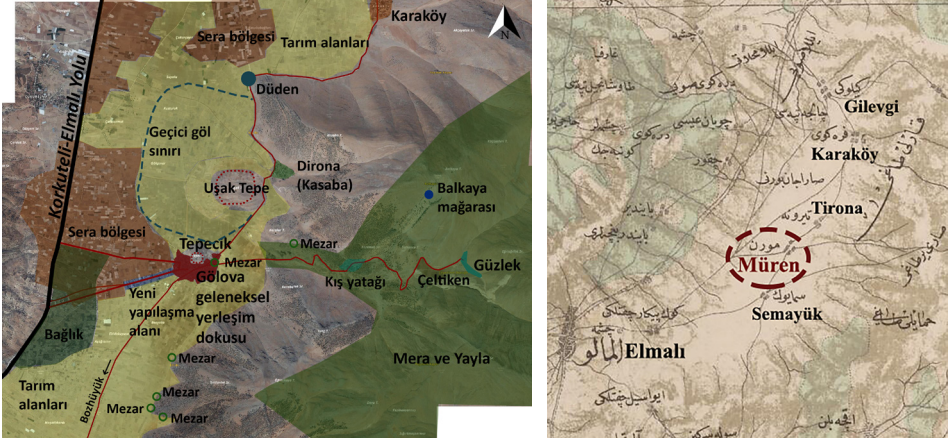
Yerleşimlerin nüfuslarına dair ilk bilgiler 1831 yılına aittir. Bu tarihten sonra belli tarihlerde yapılan kayıtlarda ovanın iki büyük yerleşiminin Gölova (Mügren) ve Bozhüyük (Semayük) yerleşimleri olduğu görülmektedir<sup>62</sup>.

59 Ovada Gölova'ya bağlı Dirona (Kasaba) mahallesi bulunmaktadır. Günümüzde Gölova olarak geçmektedir. Özdemir'e bağlı diğer bir mahalle ise Elmalı-Korkuteli yolunun diğer tarafında konumlandığı için günümüzde bağlantı anlaşılabilir değildir.

60 1530-31 ve 1588 Tahrir Defterleri (Armağan, 1996, 330-331).

61 Harita; Durgun, 2014; Ankara: Dahiliye Vekaleti, Mahalli İdareler Umum Müdürlüğü, 1933; BOA, HRT.h.. 0824 (...); BOA, HRT.h.. 2564 (...); Armağan, 1996; Öncel, 2013; Aya, 2019 adlı çalışmalardan yararlanılarak analiz edilmiş ve yazar tarafından oluşturulmuştur.

62 Gölova yerleşiminde 1831 yılı nüfus kayıtlarında 170 yerli, üç yabancı, 1840/41 yılında 68 hane (176 kişi), 1844 yılında 64 hane (202 kişi) 1871-73 yılları arasında 275 kişinin yaşadığı arşiv belgelerinden bilinmektedir. Konya Vilayet Salnameleri (Durgun, 2014, 106-107).



Harita 4 ve 5: Gölova yerleşiminin çevresel ilişkileri ve 1913 haritasında Gölova (Müren)<sup>63</sup>

1845 temettuat defterlerinde ovada buğday, arpa, nohut ve bağcılık öne çıkmakta<sup>64</sup> ve günümüzde de bu ürünlerin üretimi devam etmektedir. Kuru ürünlerin depolandığı ambar ve ambarlı konutların boyutları ekonomik duruma göre değişmekle birlikte tüm yerleşimlerde görülmektedir. Gölova, Özdemiş ve Bozhüyük yerleşimlerinin üzüm bağları bulunmaktadır. Bu bağlarda Türkiye’de sadece bu ovada bulunan Tilikikuyruğu üzümü yetiştirilmektedir. Bağlarda bağ damı denilen tek ya da iki katlı kerpiç barınaklar yer alır. Geçmişte çoğunlukla bağ damı olmayan yerel halk, alacık denilen çadırlar yaparak bağlık alanda yazlarını geçirmiştir. Özdemiş ve Bozhüyük’de günümüze ulaşan bağ damı örnekleri bulunmakta, fakat hiçbir yapı günümüzde kullanılmamaktadır. Gölova’daki bağ damları yıkılmış ve zamanla yerlerine 2-3 katlı betonarme yapılar yapılmaya başlanmıştır. Özellikle 2013 yılından sonra seracılık faaliyetlerinin yoğunlukla Gölova çevresinde yapılmaya başlanması, zirai ürünlerin zamanla değişmesi sonucunda yerleşim çekirdeğinin dışına doğru, üretim alanlarının içinde yeni yapılaşmanın başlamasına neden olmuştur<sup>65</sup> (Harita 4).

Ovada yaz ve kış mevsimlerinde iki farklı hareket yapılmaktadır. Bunlardan biri yaz döneminde her köyün kendi merası ya da Beydağları üzerinde birbirine komşu bulunan yaylalarına doğru yapılmaktadır<sup>66</sup>. Günümüzde kullanımı azalsa da çoğu yerleşimde bu meralar ve yaylalar kullanılmaktadır. Gölova köyünde hayvancılık sürmekle birlikte çok uzun süreden beri köy dışındaki ikincil bir alanda yürütülmektedir. Kırsal hayvanlar köye yakın olarak, en alt kotta bulunan Çayırđiken (Çeltiken) Düzlüğü üzerindeki kışlakta konaklamaktadır. Mart ayı sonrasında Çayırđiken’in yukarıdaki güzlekte ikamet

63 BOA, Haritalar (HRT.h..) 824, 4 Rebiülahir 1331 (13 Mart 1913).

64 Durgun, 2014, 213-218.

65 Aydın, 2019, 323.

66 Aydın, 2019, 274.

eder ve sonrasında yazı Beydağları üzerindeki dokuz köy yaylasında geçirirler (Harita 4). Günümüzde bu döngüsel hareket hala devam etmektedir. Kışlakta ve güzlekte taştan yapılmış geçici barınak<sup>67</sup> ve ağıl kalıntıları da bulunmaktadır. Taştan yapılan bu meskenler bir ya da iki kişinin sığacağı kadardır. Tavan saz, ot ve ağaçların üst üste toprak konulmasıyla tamamlanır<sup>68</sup>. Günümüze ulaşanların hepsinin tavanları yıkılmış ve sadece duvarları kalmıştır (Görsel 2).



**Görsel 2:** Çayırdiken Düzlüğündeki güzlekte bulunan barınak örnekleri

Kış aylarında yapılan daha uzun mesafeli bir hareket şehir merkezi ve ova arasında yaşanmaktadır. Ovada yaşanan su sorunu nedeniyle 1958-60'larda göç başlamış, 1968-70 arasında en yüksek noktasına ulaşmıştır. Yüzyıllar boyunca Elmalı'nın sahil ve yayla ilişkisi şekil değiştirerek kalıcı köylerde de devam eden bir süreç olmaya başlamıştır. Günümüzde değişen teknolojik koşullar ve üretim şekilleri ile yerel halk yeniden köylerine dönmeye başladığından özellikle yaz nüfusu çok fazla artmaktadır. Ovadaki tüm köylerde benzer şekilde işleyen süreçte halk kışın deniz kıyılarında yaptığı üretimi, yazın Teke yaylasında sürdürmektedir.

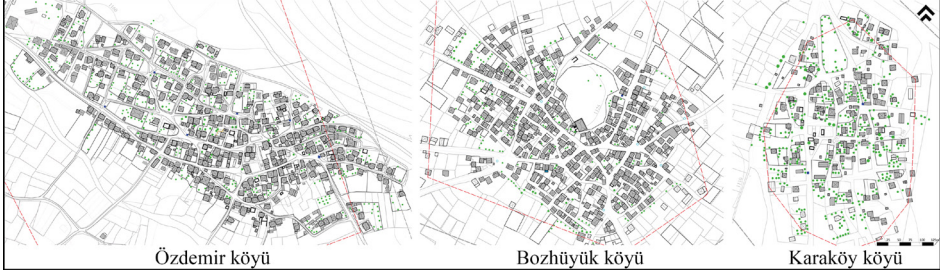
Ovada Gölova ve Özdemir yerleşimlerinin merkezin dışında birer mahallesi bulunur. Gölova'nın kuzeydoğusunda bulunan ve geçmişte Dirona (Kasaba) (Harita 5) olarak adlandırılan yerleşim, 6360 sayılı kanun sonrasında artık Gölova olarak adlandırılmaktadır. İki yerleşimin akrabalık ilişkileri çok kuvvetli olup, Kasaba'dakiler zamanlarını Gölova'da geçirmektedir. Mimari karakter ovadaki ve Gölova'dakiyle benzerlik göstermektedir (Görsel 3).



**Görsel 3:** Kasaba (Dirona) yerleşimi yapı örnekleri

67 Özdemir yerleşiminde bu birimlere çoban damı denilmektedir.

68 Kurdoğlu, 1970, 23.



**Harita 6:** Çevre yerleşimlerde doku örnekleri

Geçmişinin daha eskiye dayandığı tespit edilen Özdemiş, Gölova ve Bozhüyük yerleşimleri bir dağ ya da arkeolojik tepeliğin etrafında toplanmıştır. Bu köylerde daha eski yerleşim alanı olduğu görülen yerler dokunun sıkışık bir örüntü oluşturduğu alanlardır. Yerleşim dışına doğru olan alanlarda daha çok seyrekleşen bir doku ve kendi bahçeleri içinde konumlanmış yapılar görülmektedir. Tarihi belgelerde en erken 19. yüzyılda varlığını tespit edebildiğimiz Karaköy yerleşiminde ise daha seyrek bir doku ve bahçe içlerinde yapı grupları bulunmaktadır (Harita 6).

Özdemiş ve Karaköy yerleşimlerinde ana akslar daha çok eğime paralel konumlanırken, parseller arasından geçerek bu yolları dikine bağlayan hatlar genellikle patikalar gibidir. Gölova ve Bozhüyük gibi ova ortası yerleşimlerde daha çok ışınsal bir yol ağı yer alır (Harita 6 ve 7).

Üretim türü sebebiyle ovadaki yerleşimler toplu halde bulunmakta<sup>69</sup>, çevresel özelliklerden dolayı yerleşimlerdeki mimari karakter birbirlerine benzemektedir (Görsel 4). 1969 yılında Ersoy, yağışların az olduğu Semayük Ovası bölümünde evlerin İç Anadolu'da olduğu gibi düz ve toprak damlı olduğunu belirtmektedir<sup>70</sup>. Yapılan tespitlerde ovadaki en eski tarihli yapılar düz damlı ve dambaş (dambaş) olarak bahsedilen yapı türüdür. 1950'lerden sonra bazen dambaşlara ikinci kat eklenirken, bazen de yanına yeniden iki katlı, düz damlı yağma kerpiç bir yapı yapılmıştır. Yapıların üretim sürecinde kullanıcı, yerel halk ve usta birlikte çalışmaktadır. Zaman zaman ovadaki köylerdeki ustalar diğer alanlara giderek burada yapılar yapmışlardır<sup>71</sup>. 1990'lara kadar devam eden kerpiç yapım tekniği, ovada tespit edilen Kalkolitik dönem yapım tekniğine benzerlik göstermektedir.

Yerel halkın bir araya geldiği ortak alanlar her yerleşimde görülmektedir. Bu alanlar hem fonksiyonel hem de sosyal özellikler gösterir. Çamaşırlık (geyceklik), ağdalıklar (pekmez işliği) ve köy odaları köylünün birlikte kullandığı ve sosyalleştiği alanlar-

69 Kurdoğlu, 1970, 4.

70 Ersoy, 1969, 19.

71 Gölovalı Tekelerin Ali Usta, Ekşili Ramazan Can Usta Karaköy, Gilevge ve Çukurelma'da, Gilevgili Ramazan Usta da Gölova'da konut yapmıştır (Anonim).





**Görsel 4:** Ovada yer alan yerleşimlerdeki yapı örnekleri

dır. Bazı yerleşimlerde günümüze ulaşmış, bazılarında ise sadece izleri kalmıştır<sup>72</sup> (Görsel 4). Her bir yerleşim ve çevresinde türbeler ve adak yerleri bulunmaktadır. Bazı yerler sadece bir köy tarafından kullanılırken, eskiden birlikte yağmur duası için gidilen yerler de bulunmaktadır. Gölova yerleşimi içinde bir, çevresinde altı mezar (yatır) yer alır (Harita 4). Bunlardan biri Karalar Tepesi üzerinde, taşlarla iç içe iki yuvarlak oluşturularak yapılmıştır. Diğer beşinde ise bir ağaç ve taşlar bulunur. Mayıs ayında bereketi artırmak için yedi mezarda adak kesilmektedir<sup>73</sup>.

### **Gölova (Müğren/Müren) Yerleşimi Mimari Özellikleri**

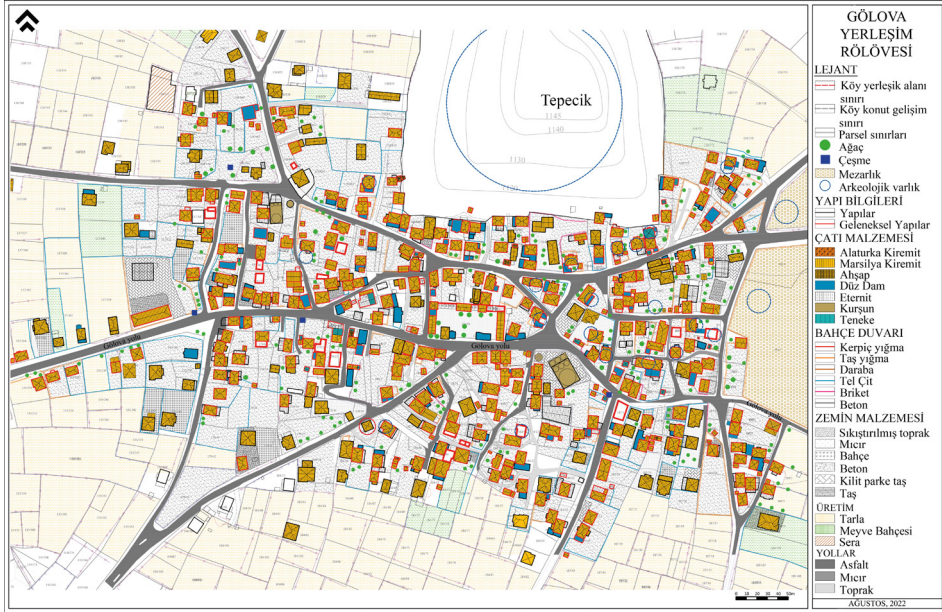
Gölova yerleşim çekirdeği organik olarak gelişmiş ve üretimden dolayı toplu olarak bulunan bir yerleşim alanıdır. Gölova'nın 1958'de bucak olması nedeniyle, 1962 yılında köyün ortasındaki harman yerine kerpiç ve taş yığma yapım sistemiyle, 'U' formulu bir çarşı inşa edilmiştir<sup>74</sup> (Harita 7 ve Görsel 6). Bu çarşı içinde bölgede eskiden önemli miktarda nohut üretildiği için leblebici, terzi, demirci vb. dükkanlar bulunmaktaydı. Günümüzde kullanılmayan ve çok hasarlı olan çarşıda sadece iki adet kahvehane ve harman yerinin ortasında betonarme ve bütünlüğü bozan bir yapı bulunmaktadır.

Yerleşimin kuzeyinde Tepecik üzerinde, doğuda mezarlıkta, mezarlığın kuzeyindeki eski mezarlıkta ve mezarlıkla çarşının arasındaki parsellerin çoğunda arkeolojik var-

72 Bozhüyük köyünde 1 çamaşırılık, 4 köy odası, 2 ağdalık; Özdemir (Gilevge) köyünde 1 köy odası, Karaköy'de 2 köy odası, Kasaba'da 1 köy odası, 2 çamaşırılık günümüze ulaşmıştır.

73 Anonim.

74 Anonim.



Harita 7: Gölova yerleşiminin rölövesi



Görsel 5: Konutlardaki devşirme malzeme örnekleri

lıklara rastlanmaktadır. Bunların bir kısmı duvar örgüsünde, merdivenlerde kullanıldığı gibi süs objesi olarak da kullanıldığı görülmüştür (Harita 7 ve Görsel 5).

Çarşı'nın doğusunda yer alan cami, özgününde bölgede yoğunluklu görülen ahşap minareli, kırma çatılı kerpiç bir yapı iken zamanla yıkılmış ve betonarme cami yapılmıştır. Caminin bahçesinde çevreden getirilen arkeolojik objeler sergilenmektedir. Arka bölümündeki alan günümüzde halkın mevlüt gibi ritüellerini sürdürdüğü ortak alan olarak kullanılmaktadır.

Yerleşimin doğu sınırında eski mezarlık bulunur. Bu mezarlığın kuzey kısmı ve çarşının bulunduğu yer ise eski harman yerleridir. Geleneksel dokunun batı sınırında taş yığıma tekniğiyle yapılmış eski okul yer alır. Bu okulun karşısında 1948'de yapılmış

olan öğretmen lojmanı bulunur (Görsel 6 ve Harita 8). Bu yapı Özdemir, Eymir, İslamlar ve Küçüksöyle<sup>75</sup> köylerinde de görülen, Cumhuriyet Dönemi lojman tipolojisi ve yapım sistemiyle aynıdır. Bu yapının yanında eskiden bir de nahiye müdürü lojmanı bulunmakta iken bu yapı günümüze ulaşmamıştır.



**Görsel 6:** Yerleşimdeki kamusal yapı örnekleri<sup>76</sup>

Yerleşimde dört adet çamaşırılık (geyceklik) olduğu tahmin edilmekte, bunlardan sadece bir tanesinin yeri tespit edilebilmiştir. 7-8 olan köy odalarından da günümüze ulaşan olmamış, bunların ikisinin yeri bilinmektedir<sup>77</sup>.

Alandaki dört yerleşime bakıldığında organik olarak gelişen doku sebebiyle parsel düzeni çok farklılık göstermekte ve topoğrafyayla uyumlanmaktadır. Gölova, Özdemir ve Bozhüyük yerleşimlerinde doku çok daha sıkışıktır. Kırsal yerleşimlerin en küçük yapısal çekirdeğini konut tek başına oluşturmaz, eklentileriyle birlikte bir bütün olarak çalışır. Bir parselde birden farklı döneme ait yapı bir arada bitişik olarak görülebilmektedir. Zaman içinde farklı parsellere bölünmüş fakat birlikte çalışan yapılar bulunmaktadır. Gölova yerleşiminde bazı noktalarda ambar yapıları da ayrı parsel olarak kaydedilmiştir. Bu parseller üst ölçekte bakıldığında birbirinden bağımsız gibi görünse de diğer yapılarla bir bütün oluşturmaktadır. Bundan dolayı çalışmada belgeleme yapılırken konut ve eklentileri bir bütün olarak ele alınmıştır (Çizim 1 ve Harita 8).

Ova ortası bölümüne yakın Bozhüyük, Karaköy ve ovanın batı yönünde vadi içinde konumlanmış Gümüşyaka yerleşimlerinde yapılara çoğunlukla avludan ulaşım sağlanmaktadır<sup>78</sup>. Gölova ve Özdemir yerleşimlerinde yapılara avludan ulaşım sağlanması yanında, konutlara yoldan girişler de sağlanmıştır. Bu durumu topografik özellikler ve parsel konumlanması etkilemektedir. Özellikle Özdemir yerleşiminde eğimden faydalanılarak üst kotta yoldan ve alt kotta avludan giriş sağlanabilmektedir.<sup>79</sup> Konutlar genellikle, parsel yapısına da bağlı olarak, yola bir ya da iki cephelelerini verecek şekilde yerleşirken, ambarlar avlu içinde genellikle yol hattına yakın konumlandırılmıştır (Çizim 1).

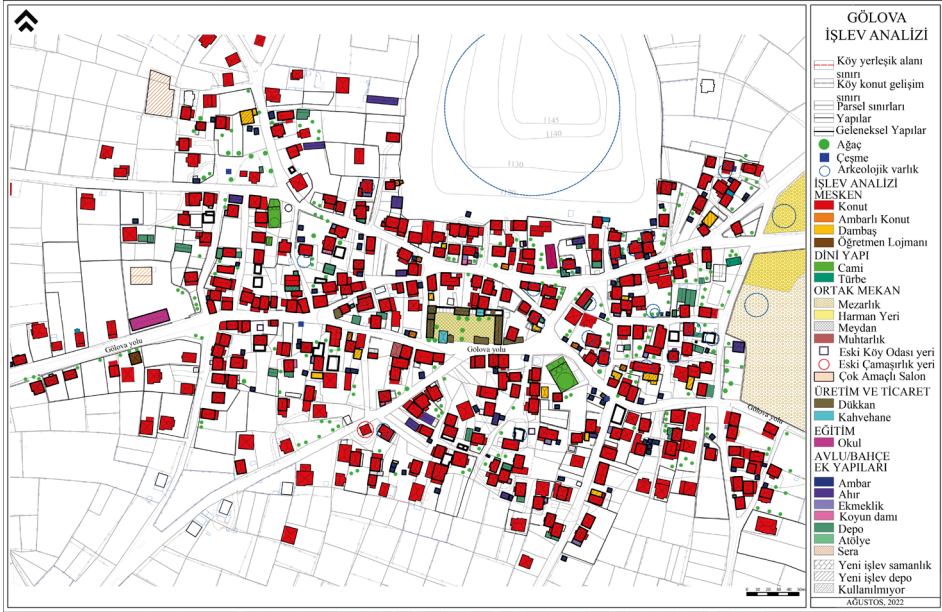
75 Karaca, 2023, 164-165.

76 Günümüzde öğretmen lojmanı şahsa satılmıştır.

77 Anonim.

78 Balta, 2018, 91.

79 Akdeğirmen Ercan - Gençler, 2022, 23.

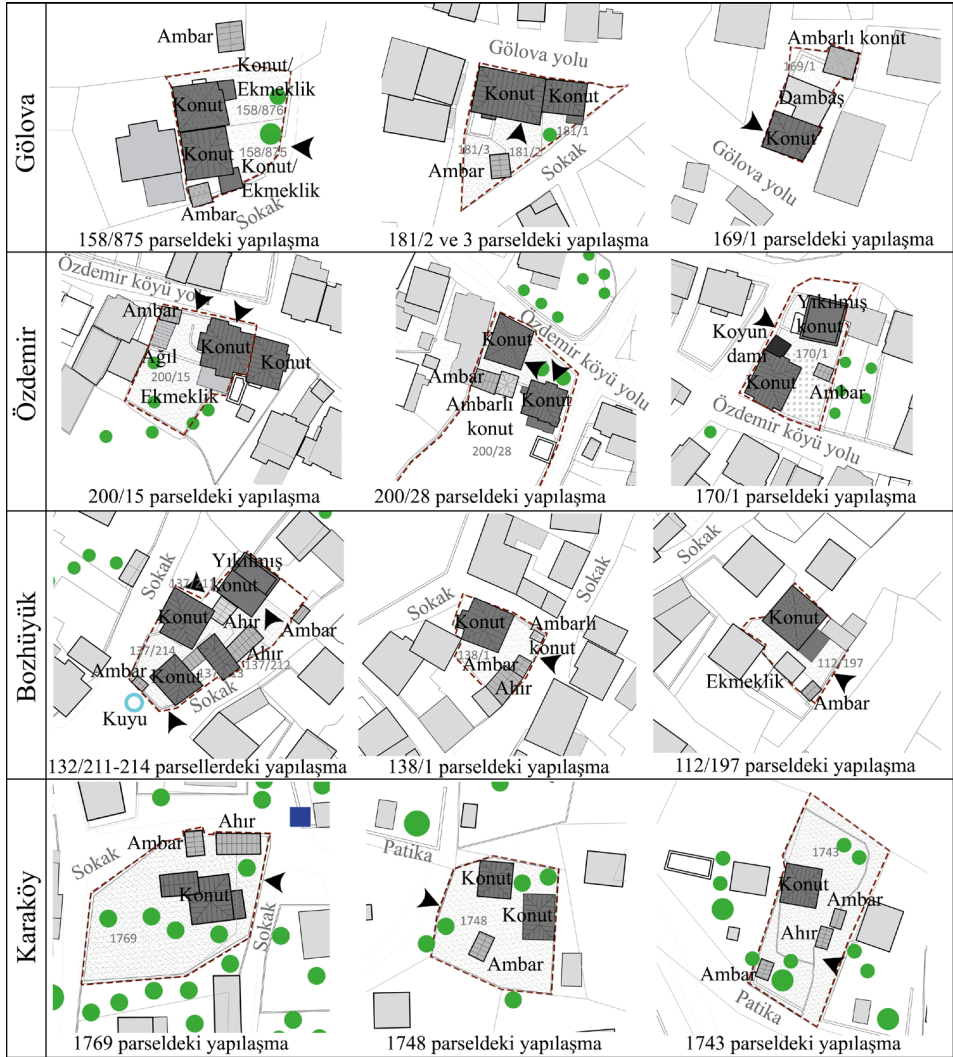


Harita 8: Gölova işlev analizi

Toplu olan yerleşim içinde çoğunlukla konutlar yer alır (Görsel 8). Ovadaki diğer yerleşimlerde de olduğu gibi en erken yapı örnekleri tek katlı dambaşlar ve yanlarındaki ahırlardır. Tek mekânlı yaşam birimine sahip bu dambaşlarda başmaklı bir ocak, yüklük, oyma gibi geleneksel odalarda yer alan özellikler görülmektedir (Görsel 7). Zamanla ya bu dambaşların üzerine kat çıkılmış ya da yanına iki katlı yapılar yapılmış ve alt kat ahır olarak kullanılmaya başlanmıştır. Ahır olan tek katlı bölüm ise samanlık, boş kalan dambaşlar ise ekmeklik olarak kullanılmıştır. Konutların yanında her bir ailenin ambarı ya da ambarlı konutu bulunur. Ekmeklikler ve koyun damları da konutun önemli eklentilerinden olmakla birlikte eski dambaş konutun ekmekliğe dönüştürülüp kullanıldığı örnekler de vardır (Görsel 8 ve Harita 8).

Yerleşimdeki en eski olduğu tahmin edilen diğer bir konut türünde de alt katta develik denen bölüm bulunmaktadır. Yerleşim merkezinin hemen solunda bulunan bu yapılarda diğerlerine göre zemin kat yüksekliği daha fazla olup, alt katta develik ve küçükbaş hayvanlar için ağıl, üst katta yaşam alanı yer alır. Bu tür yapılara Elmalı-Korkuteli yolunun batısında, vadi içinde yer alan Gümüşyaka yerleşiminde de rastlanmaktadır<sup>80</sup>. Zemin katta giriş bölümü ağıl ya da develik olabilirken, en arka bölüm samanlık olarak kullanılmakta ve bu alanın yüksekliği üst kata kadar çıkmaktadır. Yaşam alanı olan üst katlara dıştan tek kollu ahşap merdivenle ulaşılır. Bu katlar iç sofalı olup, üst katta dört

80 Balta, 2018, 90.



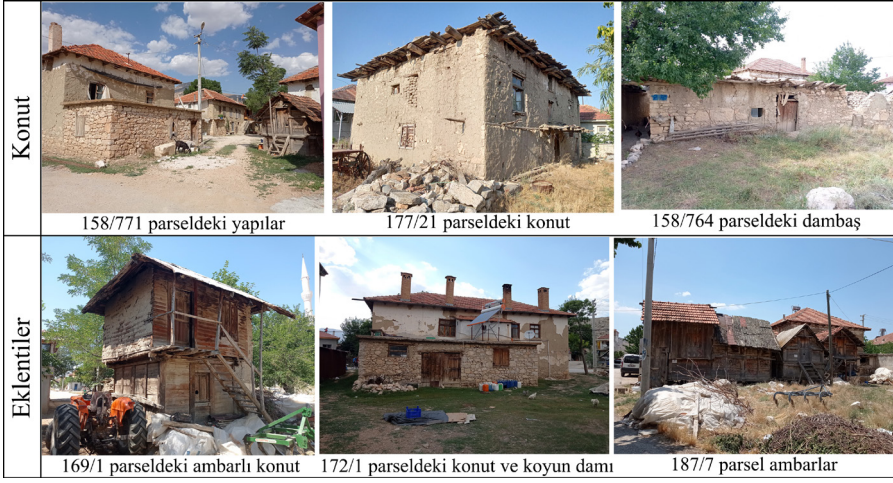
**Cizim 1:** Ovada yer alan yerleşimlerde parsel yapılaşma örnekleri

oda yer almaktadır. Her odada genellikle birer ocak<sup>81</sup>, yüklük ve hamamlık (gusülhane) bulunmaktadır. Gölova ve çevresinde 1950 sonrasında yapılan yapılara göre pencereler daha küçük, tek kanatlı ve ahşap kapaklara sahiptir. Üst örtüleri çinko kaplama olarak yapılmıştır.

81 Belgeleme yapılan Gölova köyünde Başaran evinde ve Özdemir köyündeki Şükriye Karakoyun evinde ocakların kapatılarak dolaplara çevrildiği görülmüştür.

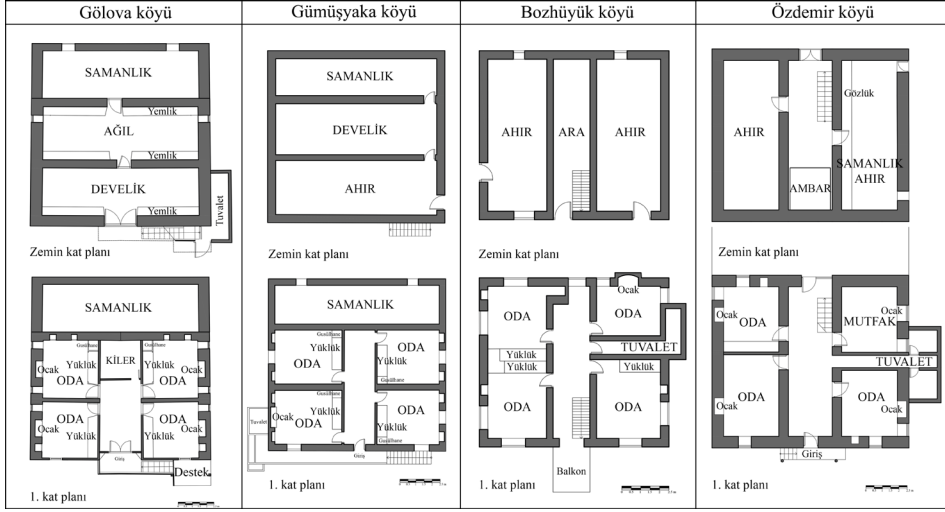


**Görsel 7:** Dambaş iç mekân örnekleri



**Görsel 8:** Yerleşimdeki konut ve eklenti örnekleri

Özdemir ve Bozhüyük yerleşimlerinde kapalı dış sofalı evler olması ile birlikte bu yapıların sayısı oldukça azalmıştır. Günümüzde bölgede çoğunlukla iç sofa plan şemalı konutlarla daha fazla karşılaşılmaktadır. Bu yapılarda zemin kat ve üst kat planı benzerlik göstermektedir. Zemin katta ara denilen orta bölümün iki yanında ahırlar yer alır. Arada yer alan tek kollu ahşap bir merdivenle üst kata ulaşılmaktadır. Yine sofanın iki yanında dört adet oda konumlandırılmıştır. İki oda arasında tuvaletin bir koridorla eklendiği örnekler de bulunmaktadır (Çizim 2).



**Çizim 2:** Plan şeması örnekleri<sup>82</sup>



**Görsel 9:** Gölöva ve Özdemir köyü iç mekân örnekleri

82 Gölöva köyünde belgelenen Başaran Evi günümüzde iki akraba arasında ortadan ikiye bölünmüş durumdadır. Belgeleme çalışmasına göre yapının özgün halinin restitüsyonu hazırlanmıştır. Gümüşyaka ve Bozhüyük köylerinden alınan örnek yapılar Balta, 2018 çalışmasından alınarak yazar tarafından düzenlenmiştir (Balta, 2018, 90).

### Gölova Yerleşimi Yapım Tekniği ve Malzemesi

Ovada ilk yerleşimlerden itibaren taş, kerpiç ve ahşabın kullanıldığı yapı geleneği zaman içinde gelişerek bugünkü halini almıştır. Gölova'daki genel yapım sistemi bölgedekine çok benzerdir. Dağa yakın olması ve ovadaki toprak kalitesinden dolayı, konutlarda genellikle zemin katlar taş yığma (Harita 9) olarak yapılırken, üst katlar kerpiç yığma olarak yapılmıştır (Harita 10, Görsel 3 ve 8, Tablo 1). Usta, konut sahibi ve yerel halkın birlikte kolektif çalışmayla ürettiği bu süreç 1980'lere kadar devam etmiştir. Sonrasında doku içine yeni malzemeler girmeye başlamış, betonarme, tuğla ve briket yığma yapılar hem geleneksel yapılara eklenmiş hem de bağımsız yeni yapılar olarak yapılmaya başlanmıştır. Bu durum doku bütünlüğüne zarar vermektedir.

Çarşıdaki dükkanların mimarisi konutlardan farklı olup arka cepheleri taş yığma, ön cepheleri kerpiç yığma ve ahşap karkas arası kerpiç dolgu olarak yapılmıştır. Kuzeybatı köşedeki iki katlı olan yapının ise üst kat ön cephesi ahşap çatki arası kerpiç tuğla, arkası ise kerpiç yığma olarak yapılmıştır.

**Tablo 1:** Gözlemler sonucu tespit edilen yapım sistemi dağılım tablosu<sup>83</sup>

	Taş Yığma	Kerpiç Yığma	Kerpiç ve Taş Yığma	Kerpiç ve Ahşap Karkas	Kerpiç ve Dizeme	Ahşap Yığma	Betonarme	Tuğla	Tespit Edilemeyen
<b>Zemin Kat</b>	310	4	11	-	-	88	49	8	38
<b>1. Kat</b>	-	231	1	4	3	-	39	-	29

Kerpiç ham maddesi olarak kullanılan toprak, belirli özelliklerine göre, nesillerdir aynı konulardan temin edilmiştir. Aktoprak denilen, bağlardan ve Uşak Tepe'den (Harita 4) alınan toprak iç mekân sıvasında ve damda kullanılmıştır. Yapıların dışı ise yörede kara sıva (boz toprak) denilen bir sıvayla sıvanmaktadır. Tarlalardan toprak alınarak kesle<sup>84</sup> birleştirilir ve kerpiç tuğlaları hazırlanarak ustaya hazır halde verilmektedir. 10x12 m boyutlarında konutlar için yaklaşık 7000-8000 kerpiç tuğlası kesilir, sahibinin maddi durumuna ya da yapının yapılacağı alana göre konut içten ya da dıştan merdivenli olarak yapılabilir. Damlarda bölgede önemli bir yeri olan ardıc ya da katran kullanılmaktadır. Kenarlarda kertik yapılarak bunlar birbirine bağlanır<sup>85</sup>.

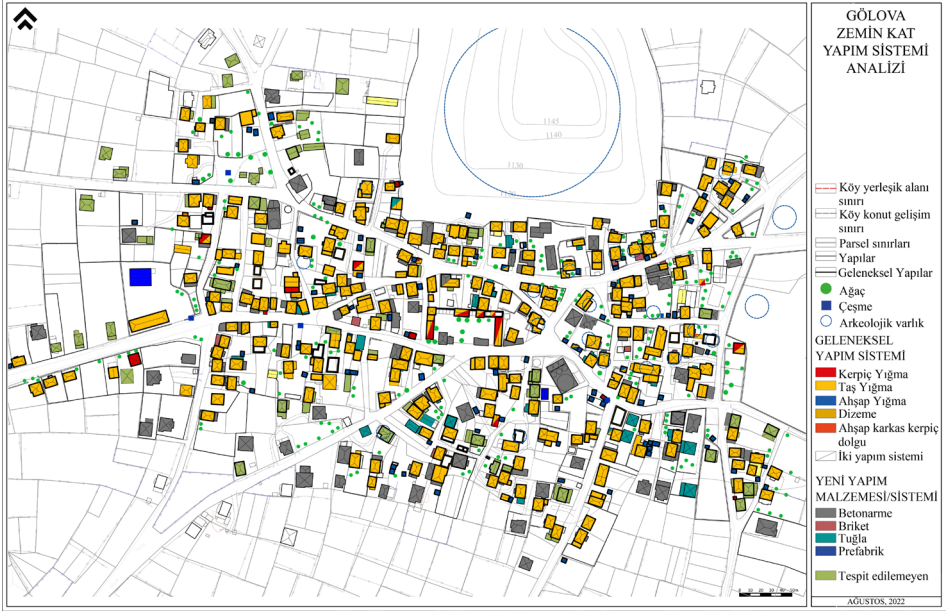
Günümüzde yerleşimde sadece birkaç usta kalmış, bu ustalar da artık üretimde yer almamaktadır. Bundan dolayı yapı geleneğini devam ettirecek kimse bulunmadığı için var olan yapılar önemli somut belgeleri oluşturmaktadır.

83 Betonarme yapı sayısına geleneksel yapılara eklenen ek yapılar dahil edilmemiştir.

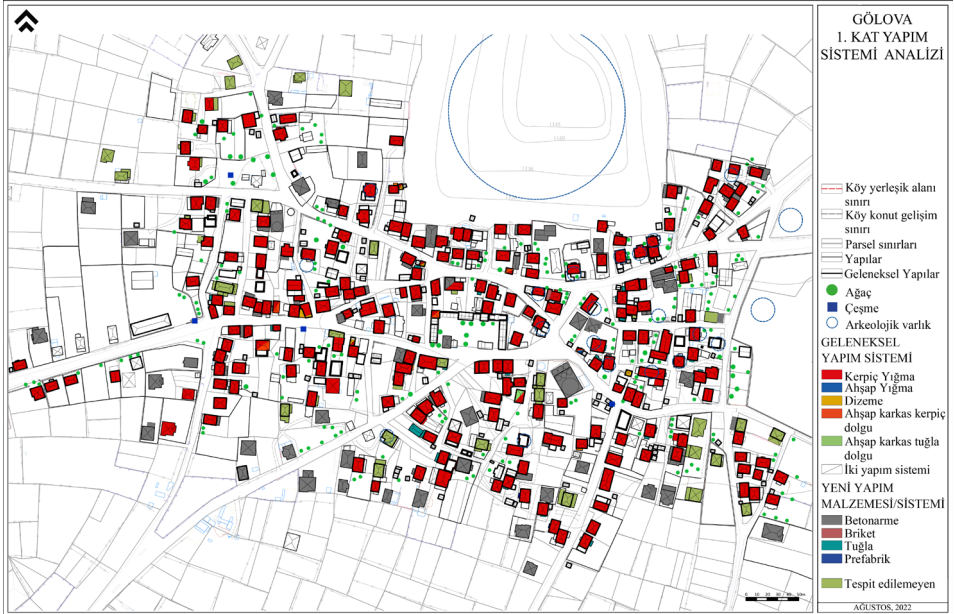
84 İri saman. "Kes", TDK, erişim 14.09.2023, <https://sozluk.gov.tr/>

85 Anonim.





Harita 9: Yerleşimdeki yapıların zemin kat yapım sistemi analizi

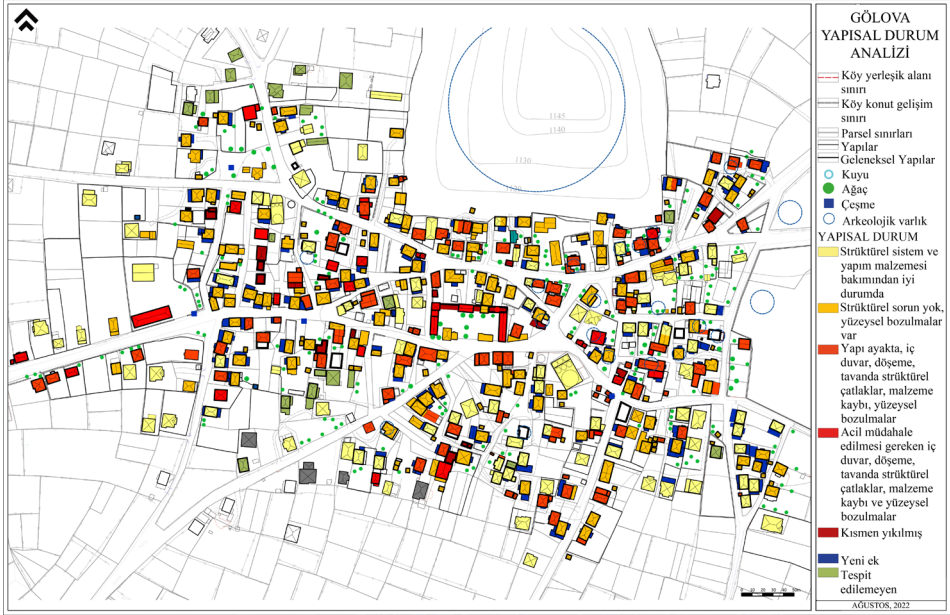


Harita 10: Yerleşimdeki yapıların 1. kat yapılm sistemi analizi

Yerleşimde tespit edilen yapıların çoğunluğunda strüktürel sorun olmayıp yüzeysel bozulmalar olduğu tespit edilmiştir. Bunun dışında yapı ayakta olup iç döşeme ve duvarlarında çatlak ve yüzeysel bozulma olan yapı sayısı da oldukça fazladır. Yerleşimdeki 27 yapıya acil müdahale gerekli olup, 28 yapı da kısmen yıkılmış durumdadır. Geleneksel yapılara eklenen ve sonradan yeni yapı malzemeleriyle yapıldığı tespit edilen 190 ek yapı mevcuttur (Harita 11 ve Görsel 10).



Görsel 10: Geleneksel konutlara eklenen yeni yapılar



Harita 11: Yerleşimdeki yapıların yapısal durum analizi

## **Değerlendirme**

Antalya'nın kuzeybatısında, Toros Dağları üzerinde, Teke Yaylası olarak da adlandırılan Elmalı İlçesi kırsal alanı pek çok farklı uygarlığın izlerini barındıran ve farklı yönleriyle incelenmeye değer bir alandır. Belirlenen alanlarda yapılan çalışmalarda pek çok geçmiş bilginin izleri görülebilmektedir. Semayük/Müğren Ovası Neolitik Çağ'dan itibaren yerleşimin olduğu, özellikle kuru tarım yapılması nedeniyle pek çok dönemde üretimin devam ettiği bir alan olmuştur. Antik Dönem'den Cumhuriyet Dönemi'ne kadar uzanan katmanlaşan bu süreç, günümüzde de değişimler yaşayarak devam etmektedir. Ovada bulunan yerleşimler arası sosyal, kültürel, ekonomik pek çok ilişki bu bölgeye öncelikle bir bütün olarak bakmayı ve sonrasında yerleşim detaylarına inerek anlamayı gerektirmektedir. Bu bağlamda, Semayük/Müğren Ovası ve çevresinde yapılan çalışmalarda yerleşimler arası ilişkiler, benzerlikler ve özgün özellikler olduğu görülmüş, Gölova yerleşimi odak alınarak birbiriyle ilişkili alanlar birlikte değerlendirilmiştir.

Kırsal alanlarda yerleşimler tek başlarına var olmaz, ikincil yerleşimler (mahalleler), yayla, mera, bağ gibi üretim alanları, ritüel alanları gibi ilişkili alanlarla bir bütün oluştururlar. Ovadaki yerleşimlerin her birinin en az bir merası ve yaylası bulunmaktadır. Günümüzde hayvancılık azalmış olsa da bu hareket devam etmektedir. Özellikle Gölova yerleşiminde kışlak (Çeltiken), güzlek ve dokuz köy yaylası olarak devam eden hareket, Özdemir köyünde Sarı yaylası ya da dokuz köy yaylasına doğru yapılmaktadır. Buralarda bulunan çoban damları bu döngüsel hareketin önemli somut temsilcileri olup günümüzde çok azının kullanıldığı görülmektedir. Üretime dayalı bir diğer hareket ise yaz aylarında bağlara doğru yapılmaktadır. Her bir yerleşiminin üzüm bağları bulunmaktadır. 19. yüzyıl kaynaklarında da geçen bu üretim günümüzde oldukça artmıştır. Fakat geçmişte bağlarda kullanılan tek ya da iki katlı kerpiç bağ damları günümüzde kullanılmamakta ve pek çoğu yıkılmaktadır. Özdemir ve Bozhüyük'te günümüzde bu yapılardan görülebilenken, Gölova'da bağ damlarının tamamı yıkılmış yerine betonarme yapılar yapılmıştır.

Ovada Karaköy ve Özdemir dağ eteğine, Gölova ve Bozhüyük arkeolojik alanların çevresine konumlanmış ve tümü organik olarak gelişmiş yerleşimlerdir. Arkeolojik alanların fazla olmasından dolayı yerleşimlerdeki yapılarda devşirme malzemelere rastlanmaktadır. Tarihi daha geçmişe dayanan Gölova, Özdemir ve Bozhüyük köylerinde geleneksel doku daha yoğun ve toplu olarak bulunmaktadır. Kırsal alanlarda ortak mekânlar yerel hafızanın önemli somut temsilcilerini oluşturmaktadır. Bölge için önemli kırılmalardan biri olan Cumhuriyet döneminde bölgedeki geleneksel yapı tekniği kullanılarak okul, köy odası, öğretmen lojmanı, çarşı gibi yapılar yapılmıştır. Gölova ve Özdemir'de bulunan dükkân sıraları her iki yerleşim merkezinde önemli bir alanı oluşturmaktadır. Geleneksel yöntemle yapılmış bu çarşılardan Gölova'da bulunan alan geçmişte harman yeri iken günümüzde iki çarşıda da sadece birer yapı kahvehane olarak kullanılmaktadır. Geçmişte tüm köylerde bulunan çamaşırlık, ağdalık, köy odaları gibi ortak mekânlardan, köylerde birlikte yapılan eylemlerin sayılarının azalması nedeniyle, günümüze çok azı ulaşabilmiş, bazı yapıların ise sadece izleri tespit edilebilmiştir.

Toplu olarak bulunan ova yerleşimlerinde, zamanla ailenin genişlemesiyle avlu içine yeni yapılar yapılmaya başlanmıştır. Bu durum nedeniyle doku yoğunlaşmış ve

avlu içindeki yapılar birbirlerine bitişik olarak konumlandırılmak durumunda kalınmıştır. Bazı alanlarda parsellerin bölünmesinden dolayı bütünlük bozulmuş, bazı durumlarda da parsellerin yanlış ayrılmasından dolayı birlikte çalışan ambar gibi yapılar ayrı parseller olarak işlenmiştir. Bu durumdan dolayı üst ölçekte yapılan çalışmalar saha çalışmasıyla desteklenmiş ve yerleşimlerin en küçük birimi olarak konut ve ilişkili tüm yapılar birlikte ele alınmıştır. Bozhüyük, Karaköy ve ovanın batısında vadi içinde konumlanmış olan Gümüşyaka yerleşimlerinde yapılara avlu içinden ulaşım sağlanmaktadır. Gölova ve Özdemiş’de ise avludan ulaşım sağlanabildiği gibi bazı yapılarda yol üstünden girişler de verilmiştir. Özellikle Bozhüyük yerleşiminde ‘koca kapı’ denilen büyük çift kanatlı kapılarla avluya giriş yapılır. Gölova yerleşiminde sınır elemanı olan avlu duvarlarının çoğunun yıkılmış olması sebebiyle bu tür kapılara günümüzde çok az rastlanmaktadır. Avlu içindeki konutlarla birlikte ambar, ekmeklik, koyun damı, ahır ve samanlık gibi eklentiler doğal çevrenin ve geleneklerin birlikte ürettiği bir doku oluşturmaktadır. Ambarlar genelde avlu içinde yola daha yakın olarak bulunmaktadır. Konutlar ise parselin de durumuna göre yola bir ya da iki cephe verecek şekilde konumlandırılmıştır.

Ovadaki en erken konut türü dambaş denilen tek katlı kerpiç yapılarıdır. Bir ya da iki yaşam alanı ve ahırdan oluşan bu yapılar tüm yerleşimlerde az da olsa kalmıştır. Zaman içinde mekânsal yetersizlikten dolayı bu yapıların yanına yeni konutlar yapılmış, bu yapılar da ekmeklik ya da depo olarak kullanılmaya başlanmıştır. Yapılan konutlar iki katlı, üst katları yaşam alanı, alt katları ise hayvanların kaldığı ahır olarak kullanılmaktadır. Gölova ve Gümüşyaka’da develikli ev dedikleri alt katta develerin de barındığı yapılar bulunmaktadır. Bu yapıların zemin kat yüksekliği daha fazladır. Üst kata içten ya da dıştan ahşap bir merdivenle ulaşılabilir. Burada merdivenin konumlanması genellikle konutun oturum alanına göre usta tarafından belirlenmektedir. Üst kat plan şeması genellikle iç sofalı olduğu gibi, Bozhüyük ve Özdemiş köyünde görüldüğü gibi kapalı dış sofalı da olabilmektedir. İç sofa plan şemalı konutlarda üst katta sofanın iki yanında odalar yer almaktadır. Tüm odalarda genellikle ocak, yüklük ve hamamlık (gusülhane) bulunmakta, odanın niteliğine göre tavan çıtalı, pasalı ya da açık kirişlemeli olabilmektedir.

Ovanın dağlara çok yakın olması sebebiyle taş, ovanın toprak kalitesinden dolayı da toprak malzeme rahatlıkla bulunabilmektedir. Bundan dolayı tüm yerleşimlerde genellikle zemin katlar taş yığma, üst katlar ise kerpiç yığma olarak yapılmıştır. Bazı durumlarda bir ya da birkaç duvar ahşap karkas arası kerpiç yığma olarak da yapılabilmektedir. Kerpiç malzemenin alınacağı alanlar her yerleşimde ayrıca belirli ve yıllardır aynı bölgelerden temin edilmektedir. Ağıl, ahır gibi eklentiler genellikle kerpiç yığma olarak yapılmış olup, ambarlar sedir ağacından üretilmiş ahşap yığma sistemden oluşmaktadır. Yerel halk ve ustanın birlikte ürettiği bu mimarlık ürünleri aynı zamanda yerel halkın geleneksel yapım sistemine dair somut hafızasını da oluşturmaktadır. Pek çok yerleşimde konutlar günümüz koşullarını karşılayamadığı için farklı malzemelerle eklentiler yapılmıştır.

Kırsal mimarinin tarihsel sürekliliği, endüstriyel ürünler ve hızlı gelişen iletişim teknikleriyle global dünyanın tehdidi altındadır. Aran’ın belirttiği gibi yapıların ve yerleşimlerin birçoğu kalitesiz yapılaşma sebebiyle bozulmakta veya kentlere göç yüzün-

den bakımsız bırakılmaktadır<sup>86</sup>. Gölova yerleşiminde de 1960 sonrasında artan dışa göç, günümüzde tersine dönmüş olsa da yerleşim dokusunda farklılaşmalara sebep olmuştur. Yaz aylarında gelen halkın tarımda farklı ürünleri üretmesi ve seracılığa yönelmesi hem yeni konutlar yapılmasıyla yerleşim dokusunun, hem de bölgede peyzaj dokusu ve iklim koşullarının yavaş yavaş değişmesine neden olmaktadır. 1980'lere kadar geleneksel tekniklerle gelişen konut mimarisinde yaşanan değişim, bu tarihten sonra yeni yapı malzemelerinin de bölgeye girmesiyle birlikte dokunun değişmesine neden olmuş ve üretilen mimarinin yerle ilişkisi kopmaya başlamıştır. Günümüzde hiçbir usta geleneksel yapım tekniklerini sürdürmemekte, günümüz koşullarına cevap veremeyen kırsal yapıların bir kısmı terk edilirken, bir kısmına da yeni malzemelerle pek çok ek yapı yapılmaktadır. Bağlardaki bağ damları yıkılmış, bu alanlara yer yer betonarme yapılar yapılmıştır. Günümüzde hayvancılık devam etse de yayla hareketini gerçekleştiren hane sayısı oldukça azalmış olup yayladaki damlar kullanılmamaktadır.

### **Sonuç**

Kırsal alanlar doğal ve kentsel alanlar arasında bir geçiş özelliği gösteren sosyal, ekonomik, kültürel tüm özelliklerin doğaya bağlı ve uyumlu geliştiği alanlardır. Tarihi kırsal peyzajlar doğal, tarihi-kültürel, sosyal, ekonomik, politik, ideolojik, sembolik, çevresel ve ekolojik gibi somut ve somut olmayan bileşenlerin birlikte oluşturduğu bir sistemden oluşur. Her bileşen belirli özellikleri tanımlarken, aralarındaki ilişkiler peyzaja karakteristik özelliklerini verir<sup>87</sup>. Her bir yerleşim, sistemin bir parçası fakat kendi içinde farklı özgünlükler barındırmaktadır. Geçmişten gelen tarihi süreç bu alanda izler halinde üretim, yerleşim özellikleri, geleneksel mimari, ritüeller gibi farklı alanlarda varlığını sürdürür ve günümüze aktarılır. Tüm bileşenler birlikte kırsal alanda döngüsel olarak devam eden ve katmanlaşan bir süreci oluşturur.

2014 yılında yayımlanan Floransa Bildirgesi'nde de belirtildiği gibi "Peyzajlar geçmiş kuşakların yaşayan hafızası olmaları ve gelecek kuşaklara somut ve somut olmayan bağlantılar sağlayabilecek olmaları dolayısıyla kültürel mirasın ayrılmaz parçalarıdır."<sup>88</sup>. Bu alanlar insanlığın gelişimini gösteren ve günümüze önemli bilgilerin aktarıldığı alanlardır. Kırsal peyzajlar içinde kırsal mimari doğa ve yapı arasındaki eşsiz uyumu gösterir. Bireysel ve sosyal gereksinimlere, yer ve iklim koşullarına doğrudan duyarlı ve toplumdaki insanlar tarafından üretilir ve öğreticidir<sup>89</sup>.

Dinamik sistemler olan kırsal peyzajlar, zamanla dışarıdan gelen pek çok müdahaleyle değişmeye başlar. ICOMOS ve IFLA ortak metninde kırsal peyzajların karşı karşıya kaldığı tehditler; demografik ve kültürel, yapısal ve çevresel olarak üç başlığa ayrılmıştır<sup>90</sup>. Tarihi kırsal peyzajların dinamikleri birbirinden farklı olmasına rağmen,

86 Aran, 2000, 15.

87 Asrav, 2019, 8.

88 ICOMOS, 2014, 2.

89 Aran, 2000, 15.

90 Bu metinde başlıkları verilen tehditler detaylandırılmış; demografik ve kültürel tehditler içinde

günümüz dünyasında pek çok alan bu sorunlarla farklı şekillerde karşılaşmakta ve yerel özelliklerini, kimliklerini kaybetme riskiyle karşı karşıya kalmaktadır.

Geçmişe ait bilginin somut hale geldiği kırsal alanlara dair ülkemizde yasal düzenlemelerin eksikliği devam ederken, korunan alanların da sayısı oldukça azdır<sup>91</sup>. Kırsal yerleşimlerin tek başlarına değil, çevresel ve ilişkili alanlarla birlikte korunması büyük önem taşımaktadır. Bu durumla birlikte yerleşimin sadece koruma alanı ilan edilmesi yeterli değildir. Yerel halkın da koruma sistemi içinde yer alması, koruma kültürünün gelişmesi, koruma bilincinin yerleşmesi gereklidir<sup>92</sup>. Saha çalışması sırasında çoğunluğu koruma altında olmayan bu yapıların bazılarının kısa bir süre içinde yıkılarak yerine yeni yapıların yapıldığı, bazılarının ise yıkılmaya terk edildiği görülmüştür. Kırsal mimarinin yok olması, bilginin gelecek kuşaklara aktarılamamasına neden olmaktadır. Bundan dolayı bu alanların hızlı bir şekilde belgeleme çalışmalarının tamamlanması büyük önem taşımaktadır. Planlama çalışmalarında, kırsalda insan yaşamının doğal yaşamın bir parçası olduğu bilinciyle hareket edilmeli<sup>93</sup> ve koruma stratejileri geliştirilirken yere ait tüm dinamiklerin birbiriyle ilişkisinin göz önünde bulundurulması gerekmektedir.

### Yöresel Mimari Terimler Sözlüğü

**Ağdalık:** Pekmez imal etmek amacıyla kullanılan, içerisinde ocak bulunan ek yapı<sup>94</sup>. Bireysel olabileceği gibi ortak alanlar da olabilir.

**Alacık** ya da **alaçık:** Ağaç dallarının bir uçlarının yere çakılarak, diğer uçlarının eğilerek ve birbirlerine ip ya da ağaç kabuğu lifleriyle bağlanmasıyla oluşturulan geçici çadır. Yaklaşık bir metre aralıklarla yan yana dizilen bu dallardan oluşturulan iskelet kaburgaya dik yönde 25-30 cm yatay çubuklar bağlanır. İskeletin üzeri keçe, çul, kilim vb. malzemeler ile kaplanarak oluşturulur<sup>95</sup>.

**Bağ damı:** Bağlarda ikamet etmek amacıyla kullanılan geçici konut<sup>96</sup>. Bir ya da iki katlı kerpiç barınaklar.

**Çoban damı:** Yaylada çobanlarca kullanılan, kuru taş duvarlı ve üstü

---

kırsal alanların boşalması, geleneksel zanaatlar, bilginin ve kültürlerin yok olması; yapısal tehditlerde küreselleşme, tarım faaliyetlerinin ve tekniklerinin yoğunlaşması, ekonomik büyüme, toprak kullanım değişikliği; çevresel tehditlerde biyoçeşitliliğin yitirilmesi, iklim değişikliği sürdürülebilir olmayan madencilik gibi detaylı tehditler de yer almaktadır (ICOMOS-IFLA, 2017, 2).

91 Sit alanı ilan edilen yerlerde ise Koruma Amaçlı İmar Çalışmaları yalnızca fiziksel öğeler ve yeni yapılaşma koşulları üzerine yoğunlaşmaktadır (Genç, 2019, 204).

92 Genç, 2019, 203.

93 Ögdül, 2019, 48.

94 Davulcu, 2020, 3.

95 Kavas, 2012, 520.

96 Davulcu, 2020, 33.

ardıç ağacının kabuklarıyla örtülü geçici barınak<sup>97</sup>. Barınağın yanında ağıl yapısı da bulunabilmektedir.

**Dambaş** ya da **dambeş**: Düz toprak damlı, tek katlı konut birimleri.

**Destek**: Üst katta balkon benzeri çıkma yapan alan.

**Develik**: Deve barınağı<sup>98</sup>. Zemin katta yer alan develerin barındığı mekân.

**Geyceklilik**: Çamaşırlık. Genellikle suyun yanında bulunan bu yapılarda kadınlar bir araya gelerek çamaşır yıkama ve yıkanma aktivitelerinde bulunur.

**Gözlük**: Hayvan yemi konulan yemlik.

**Hamamlık**: Gusülhane.

**Katran**: Toros sediri.

**Kes**: Kerpiç tuğlası karışımında kullanılan iri saman.

**Koca kapı**: Çift kanatlı ahşap, büyük boyutlu avluya giriş kapısı.

**Koyun damı**: Koyunların barındığı, üstü düz toprak damlı yapı.

---

97 Davulcu, 2020, 83.

98 Davulcu, 2020, 97.

## KAYNAKÇA

- Adak, M. ve Şahin, S. (2004). Das Römische Straessen- Und Siedlungssystem In Der Lykischen Milys (Elmalı-Hochebene), *Gephyra* 1, 67-83.
- Akdeğirmen Ercan, S. - Gençer, C. İ. (2022, Ekim 20-21). Tarihi Kırsal Peyzajlarda İlişki Ağları: Antalya, Elmalı, Özdemir (Gilevği) Köyü, *3rd International Mountain and Ecology Congress Within the Framework of Sustainable Development (MEDESU 2022)*, Trabzon, Türkiye. [[https://www.iensci.org/\\_files/ugd/614b1f\\_b4452060860148ab8e43db5a4dd1338a.pdf](https://www.iensci.org/_files/ugd/614b1f_b4452060860148ab8e43db5a4dd1338a.pdf)]
- Aran, K. (2000), *Barınaktan Öte: Anadolu Kır Yapıları*. İstanbul: Tepe İnşaat Yayınları.
- Armağan, A. L. (1996), *XVI. Yüzyılda Teke Sancağı (Tapu-Tahrir Defterlerine Göre)*, (Yayımlanmamış Doktora Tezi), Ankara Üniversitesi/Sosyal Bilimler Enstitüsü, Ankara.
- Antalya İl Yıllığı 1967 (1969), Ankara: Ajans-Türk Matbaacılık.
- Antalya İl Yıllığı 1973 (1973), Ankara: Turan Ofset.
- Asrav, E., Ç. (2019), Protecting Landscape As a Network of Relations: Challenges and Perspectives in the Case of Imerhev (Meydancık) Valley, Turkey, *R Ri.Vista*, 17, 116-129, Erişim 05.04.2020 <https://doi.org/10.13128/rv-7640>
- Aya, F. (2019), 99 Numaralı Antalya (Finike) Şerhiyye Sicili'nin Transkripsiyonu ve Değerlendirilmesi, (Yayımlanmamış Yüksek Lisans Tezi), Akdeniz Üniversitesi/ Sosyal Bilimler Enstitüsü, Antalya.
- Aydın, T. (2019), *Elmalı İlçesinin Beşeri ve Ekonomik Coğrafyası*, (Yayımlanmamış Doktora Tezi), Atatürk Üniversitesi/Sosyal Bilimler Enstitüsü, Erzurum.
- Balta, S. (2018), *Köy Tasarım Rehberlerinin Hazırlanmasında Kırsal Peyzaj Karakterinin Yeri: Antalya Elmalı Örneği*, (Yayımlanmamış Yüksek Lisans Tezi), Akdeniz Üniversitesi/Fen Bilimleri Enstitüsü, Antalya.
- ÇEKÜL Vakfı (2012). *Anadolu'da Kırsal Mimarlık*, Bursa. Erişim 3 Ekim 2022, <https://www.tarihkentlerbirligi.org/wp-content/uploads/AnadoludaKırsalMimarlik-Ekitap.pdf>
- Çevik, N. (1996), Yeni bulgular ışığında Elmalı Yaylası, *Adalya*, 1, 61-72.
- Çiftçi, A. (2008), İlçenin Coğrafi, İdari, Ekonomik ve Sosyal Yapısı, *Elmalı ve Yöresel Mimarlığı*. İstanbul: Ege Yayınları, 19-30.
- Danacı, H. M. (2012), *Yöresel Mimari ve Kültürel Peyzaj Analizi: Antalya Elmalı Örneği*. (Yayımlanmamış Doktora Tezi), Akdeniz Üniversitesi/Fen Bilimleri Enstitüsü, Antalya.
- Dahiliye Vekaleti, Mahalli İdareler Umum Müdürlüğü. (1933), *Köylerimiz*, Ankara.



- Davis, E. J. (2003), *Life in Asiatic Turkey: A Journal of Travel in Cilicia (Pediast Trach(ea), Isauria and Parts of Lycaonia and Cappadocia)*. Londra: Stanford.
- Davulcu, M. (2020), *Halk Mimarisi Terimleri Sözlüğü*, Ankara: Pegem Akademi.
- Doğrular, A. H. (1967), *Elmalı Ovası Jeomorfolojisi*, İstanbul: İstanbul Üniversitesi Edebiyat Fakültesi Coğrafya Enstitüsü, 1967.
- Durgun, H. (2014), *XIX. Yüzyılda Teke Sancağı'na Bağlı Elmalı Kazasının Sosyo-Ekonomik Yapısı, 1839 – 1914*, (Yayımlanmamış Doktora Tezi), Akdeniz Üniversitesi/Sosyal Bilimler Enstitüsü, Antalya.
- Ekiz, A. (2001), *Dünden Bugüne Elmalı*. Antalya: Akdeniz Yayınları.  
*Elmalı'nın Sesi*, 5 Ocak 1965.
- Eres, Z. (2008), *Türkiye'de Planlı Kırsal Yerleşmelerin Tarihsel Gelişimi ve Erken Cumhuriyet Dönemi Planlı Kırsal Mimarisinin Korunması Sorunu*, (Yayımlanmamış Doktora Tezi), İstanbul Teknik Üniversitesi/Fen Bilimleri Enstitüsü, İstanbul.
- Eres, Z. (2016), Türkiye'de Geleneksel Köy Mimarisini Koruma Olasılıkları, *Ege Mimarlık*, 92/1, Erişim 10.09.2020.
- Eres, Z. (2020), Kırsal Mimarlığın "Miraslaşma" Süreci: Avrupa Açık Hava Köy Müzeleri Üzerinden Bir Değerlendirme", *Mimarist* 67 (2020): 40-51.
- Ersoy, N. (1969), *Elmalı Polyesinin Beşeri ve İktisadi Etüdü*. İstanbul: İstanbul Üniversitesi Edebiyat Fakültesi Coğrafya Enstitüsü.
- Genç, U. D. (2019), *Kırsal Yerleşimlerin Koruma Sorunlarının İrdelenmesi ve Model Geliştirilmesi*, (Yayımlanmamış Doktora Tezi), Dokuz Eylül Üniversitesi/Fen Bilimleri Enstitüsü, İzmir.
- Güler, K. (2020), Kamunun Kırsal Mimari için Gelecek Öngörülleri, *Mimarist*, 67, 65-77.
- Holat, H. (2019), *Elmalı'nın Yer Adları*, (Yayımlanmamış Yüksek Lisans Tezi), Akdeniz Üniversitesi/Sosyal Bilimler Enstitüsü, Antalya.
- ICOMOS. (2014), *İnsani Değer Olarak Peyzaj ve Miras: Floransa Bildirgesi*, İtalya.
- ICOMOS-IFLA. (2017), *Principles Concerning Rural Landscapes as Heritage*, India.
- İlseven, Y. (1999), *Elmalı Plain: A Review of Its Environmental Setting and Archaeological Settlements*, (Yayımlanmamış Yüksek Lisans Tezi), Bilkent Üniversitesi/Sosyal Bilimler Enstitüsü, Ankara.
- Karaca, N. (2023), Antalya-Elmalı Erken Cumhuriyet Dönemi (1923-1950) Köy Okulları, (Yayımlanmamış Yüksek Lisans Tezi), Akdeniz Üniversitesi/Sosyal Bilimler Enstitüsü, Antalya.
- Kavas, K. R. (2012), Türk Konut Mimarisinde Tarihsel Süreklilikler: Orta Asya ve Anadolu. *Belleten*, 76, no. 276, 503-526.

- Koday, Z. ve Aydın, T. (2019), İdari Coğrafya Özellikleri Açısından Elmalı (Antalya) İlçesi. *Atatürk Üniversitesi Sosyal Bilimler Enstitüsü Dergisi* 23(1), 67-92.
- Köksal, G. (2018), From Universal to Local: Safeguarding and Sustaining the Built Vernacular Heritage, *The Conservation and Enhancement of Built and Landscape Heritage*, Milano: Politecnico di Milano, 49-54.
- Kul, F. N. (2011), Erken Cumhuriyet Dönemi İlkokul Binaları. *Mimarlık* 360, Erişim: 15.07.2023, <http://www.mimarlikdergisi.com/index.cfm?sayfa=mimarlik&DergiSayi=374&RecID=2862>.
- Kurdoğlu, N. (1970)., Elmalı ve Köylerinde Mesken Tipleri, (Yayımlanmamış Lisans Bitirme Tezi), İstanbul Üniversitesi/ Edebiyat Fakültesi Coğrafya Enstitüsü, İstanbul.
- Laviscio, R. (2018), Knowledge of Rural Landscape Systems:An International Proposal of a Classification, The Conservation and Enhancement of Built and Landscape Heritage. *The Conservation and Enhancement of Built and Landscape Heritage*, Milano: Politecnico di Milano, 55-65.
- Lawrence, R. J. (1983), The Interpretation of Vernacular Architecture, *Vernacular Architecture* 14, no. 1, 19-28.
- Oktaç, D. (2005), Elmalı (Antalya) Kentsel Kültür Varlıkları Envanteri, *Tüba Kültür Envanteri Dergisi* 4, 111-129.
- Öğdül, H. (2019), Kırsal Alanların Değişimi ve Kırsal Planlama Çerçevesinde Bir Değerlendirme, *Mimarist*, 66, 41-49.
- Öncel, K. (2013), 98 Numaralı Antalya Şer'iyye Sicili H.1330-1331/M.1912-1913 (Yr. 1-50), (Yayımlanmamış Yüksek Lisans Tezi), İstanbul Üniversitesi/Sosyal Bilimler Enstitüsü, İstanbul.
- Polat, I., Eyüpgiller, K. K. ve Topçubaşı, M. (2008), Kentsel Koruma Çalışması: Elmalı, *Gazi Üniversitesi Mühendislik Mimarlık Fakültesi Dergisi*, 23, 853-862.
- Saraçoğlu, H. (1989), *Akdeniz Bölgesi*. Ankara: Milli Eğitim Bakanlığı Yayınları.
- Scazzosi, L. (2018), Landscapes as Systems of Tangible and Intangible Relationships. Small Theoretical and Methodological Introduction to Read and Evaluate Rural Landscape as Heritage, *The Conservation and Enhancement of Built and Landscape Heritage*, Milano: Politecnico di Milano, 19-40.
- Sönmez, M. (2019), Tarımda Gerileme ve Köy Mekanına Yansımaları, *Mimarist*, 66, 63-72.
- Suiçmez, B. R. (2019), Kalmayan Köylü ve Yok Olan Küçük Çiftçi ile Ülkemizde Tarımsal Üretim Artırılarak Kırsal Kalkınma Başarılabilir mi?. *Mimarist*, 66, 50-62.

- Şahin, S. (2014), *Stadiasmus Patarensis Likya Eyaleti Roma yolları*, İstanbul: Arkeoloji ve Sanat Yayınları.
- Tunçdilek, N. (1978), *Türkiye'nin Kır Potansiyeli ve Sorunları*, İstanbul: İstanbul Üniversitesi Coğrafya Enstitüsü Yayınları.
- Tunçdilek, N. (1967), *Türkiye İskan Coğrafyası: Kır İskanı (Köy-Altı İskan Şekilleri)*, İstanbul: İstanbul Üniversitesi Coğrafya Enstitüsü Yayınları.
- Tütengil, C. O. (1979), *100 Soruda Kırsal Türkiye'nin Yapısı ve Sorunları*, İstanbul: Gerçek Yayınevi.
- Warner, J. (1994), *Elmalı-Karataş II, The Early Bronze Age village of Karataş*, Pennsylvania: Bryn Mawr College.

### **Arşiv**

- Devlet Arşivleri Başkanlığı Osmanlı Arşivi (BOA). Haritalar (HRT.h..) 824, 4 Rebiülahir 1331 [13 Mart 1913].

**Hakem Deęerlendirmesi:** ift “kr” hakem incelemesi.  
**ıkar atıřması:** Yazar ıkar atıřması bildirmemiřtir.  
**Finansal Destek:** Yazar bu alıřma iin finansal destek aldıęını beyan etmemiřtir.

**Peer-review:** Double-blind peer-reviewed.  
**Conflict of Interest:** The author has no conflict of interest to declare.  
**Grant Support:** The author declared that this study has received no financial support.

Ege niversitesi, Edebiyat Fakltesi | *Ege University, Faculty of Letters*  
**Sanat Tarihi Dergisi** | ***Journal of Art History***  
ISSN 1300-5707 | e-ISSN 2636-8064  
Cilt: 33, Sayı: 1, Nisan 2024 | *Volume: 33, Issue: 1, April 2024*

Sahibi (Owner): Ege niv. Edebiyat Fak. adına Dekan (On behalf of Ege Univ. Faculty of Letters, Dean): Prof. Dr. Yusuf AYN  Editrler (Editors): Dr. Ender ZBAY, Prof. Dr. İnci KUYULU ERSOY  Yayın Kurulu (Editorial Board): Prof. Dr. Semra DAŐLI, Do. Dr. Lale DOęER, Do. Dr. Sevin GK İPEKIOęLU  İngilizce Editr (English Language Editor): Dr. ęr. yesi Elvan KARAMAN MEZ  Yazı İřleri Mdr (Managing Director): Do. Dr. Hasan UAR  Sekreteryaya - Grafik Tasarım/Mizampaj - Teknik İřler - Strateji - Sre Ynetimi (Secretarait - Graphic Desing/page layout - Technical works - Strategy - process management): Ender ZBAY

İnternet Sayfası (Aık Eriřim) | Internet Page (Open Access)

**DergiPark**  
AKADEMİK  
<https://dergipark.org.tr/std>

Sanat Tarihi Dergisi hakemli, bilimsel bir dergidir; Nisan ve Ekim aylarında olmak zere yılda iki kez yayınlanır.

*Journal of Art History is a peer-reviewed, scholarly, periodical journal published biannually, in April and October.*

