

## Samsun Kavak ahşap camileri çevresinde gelişen rota senaryoları, kültürel mirasın tanıtımı ve farkındalığı

Melike Kök<sup>1</sup>, Hicran Hanım Halaç<sup>2</sup>

<sup>1,2</sup> Eskişehir Teknik Üniversitesi, Mimarlık ve Tasarım Fakültesi, Mimarlık Bölümü, Eskişehir, Türkiye.

### ÖZET

Geçmişten bugüne değin birçok medeniyete ev sahipliği yapmış olan Türkiye toprakları kültürel anlamda oldukça zengindir. Bu kültürel zenginlik ülkemizi kültür turizmi açısından elverişli hale getirmektedir. Günümüzde Türkiye ulusal ve yerel niteliğe sahip kültür rotalarına sahiptir. Bu rotalar kültürel, sosyal ve ekonomik anlamda birçok alanda yerel kalkınmanın sağlanmasına katkı sunmaktadır. Bu çalışmada kültürel mirasın korunması ve yerel kalkınmanın desteklenebilmesi amacıyla Samsun ili Kavak ilçesi ve yakın çevresinde geliştirilebilecek kültür rotaları önerilmiştir. Kültürün var olmasıyla ortaya çıkabilen turizm faaliyetleri bağlamında Kavak ilçesindeki doğal, tarihi ve kültürel değerlerin kültür rotaları aracılığıyla turistik bir ürün olarak tanıtılması ve kültürel miras farkındalığının artırılması, aynı zamanda kültürel mirasın korunması ve sürdürülebilirliği amaçlanmaktadır. Bu amaç doğrultusunda kültür rotası yöntem olarak belirlenmiş ve rota oluşumunda Kavak yöresindeki ahşap camiler öncelikli olarak kullanılmıştır. Yöredeki yedi adet ahşap cami korunarak günümüze kadar ulaşabilmiştir. Bu yapıların buldukları konumda ve birbirleriyle ilişki içerisinde korunmaları yerel mimarının yansıması olabilmesi açısından esastır. Kavak için dört adet kültür rotası önerilmiştir. Bunlar Ahşap Camiler Rotası, Çakallı-Değirmencili Rotası, Tatarmuslu-Koşaca Rotası ve Merkez Rotası'dır. Rotaların ana unsurlarını ahşap camiler oluşturmakta ve bununla birlikte çevrede yer alan diğer kültür varlıkları ve doğal varlıklar da rota içerisinde yer almaktadır. Böylelikle Kavak ilçesi ve yakın çevresindeki ahşap camilerin yerinde ve bağlamında tekil olarak değil tümünün korunabilmesi, sürdürülebilmesi ve gelecek nesillere aktarılabilmesi hedeflenerek yörenin turizmine ve yerel kalkınmaya da katkı sağlanabileceği sonucuna ulaşılmıştır.

### ANAHTAR KELİMELER

Samsun, Kavak, ahşap cami, kültür rotası, turizm.

## Route scenarios developing around the wooden mosques of Kavak, Samsun, and the promotion and awareness of cultural heritage

### ABSTRACT

The land of Turkey, which has hosted many civilizations from past to present, is very rich in cultural terms. This cultural richness makes our country suitable for cultural tourism. Today, Türkiye has national and local cultural routes. These routes contribute to local development in many cultural, social and economic areas. In this study, cultural routes that can be developed in Kavak district of Samsun province and its immediate surroundings are suggested in order to protect cultural heritage and support local development. In the context of tourism activities that can arise from the existence of culture, it is aimed to promote the natural, historical and cultural values in Kavak district as a touristic product through cultural routes and to increase awareness of cultural heritage, as well as to protect and sustain the cultural heritage. For this purpose, the cultural route was determined as the method and the wooden mosques in the Kavak region were primarily used in the formation of the route. Seven wooden mosques in the region have survived to the present day. It is essential to preserve these structures in their location and in relation to each other so that they can be a reflection of the local architecture. Four cultural routes have been proposed for popular. These are Wooden Mosques Route, Çakallı-Değirmencili Route, Tatarmuslu-Koşaca

**Atrf:** Kök, M., & Halaç, H., H. (2024). Samsun Kavak ahşap camileri çevresinde gelişen rota senaryoları, kültürel mirasın tanıtımı ve farkındalığı. *Ordu Üniversitesi Sosyal Bilimler Araştırmaları Dergisi*, 14(4), 1424-1446. <https://doi.org/10.48146/odusobiad.1409985>

Route and Central Route. The main elements of the routes are wooden mosques, and other cultural assets and natural assets in the surrounding area are also included in the route. Thus, it has been concluded that the wooden mosques in Kavak district and its immediate surroundings can be protected, sustained and transferred to future generations, not individually, but all of them, and thus contribute to the tourism and local development of the region.

#### KEYWORDS

Samsun, Kavak, wooden mosque, cultural route, tourism.

## Giriş

Geçmişten günümüze birçok medeniyete ev sahipliği yapmış olan ülkemiz çok katmanlı bir yapıya sahiptir. Doğal güzellikler ve kültürel miras bakımından zengin olan bu topraklar farklı özelliklerde birçok katmanı içinde barındırmaktadır. Bu katmanlı yapı içerisinde kişilerde yeni yerler keşfetme isteği uyanmaktadır. Günümüzde teknolojik gelişmeler sebebiyle de kişilerin farklı kültürleri görme, tanıma, öğrenme istekleri artmaktadır. Bu durum turizm faaliyetlerinin gelişmesini sağlamış ve kültür turizmini ortaya çıkarmıştır (Gül & Yılmaz, 2020, s. 1856). Kültür turizmi; ziyaretçinin temel amacının bir turizm merkezindeki somut olan ve somut olmayan kültür varlıklarını ya da kültür sonucunda doğan ürünleri keşfetmek, deneyimlemek ve tüketmek olduğu bir etkinliktir (UNWTO, 2020). Son yıllarda dünyada kültür turizminin hızla geliştiği görülmektedir. Avrupa Komisyonu (Council of Europe) kültür turizm raporuna göre, Avrupa turizminde kültür turizminin yeri oldukça artmıştır ve bu oranın % 40'a ulaştığı düşünülmektedir. Bu orana göre her 10 turistten 4'ü turistik mekan seçiminde kültürel özelliklere göre tercih yapmaktadır (CoE, 2020).

Geçmişten bugüne kadar birçok uygarlığı topraklarında barındırmış olan Türkiye sayısız kültürel değere sahiptir. Bu kültürel değerler içerisinde örf, adet, din, mimari yapı, el sanatları, gastronomi, tarih, müzik, resim ve arkeolojik alanlar önemli yer tutmaktadır. Bu kültürel değerler Türkiye'yi kültür turizmi açısından avantajlı hale getirmektedir fakat ülkemizde kültürel miras varlıkları yeterince korunmamakta ve gerekli tanıtım yapılmamaktadır (Türkay & Özel, 2008, s. 91).

Türkiye için kültür turizminin geliştirilmesi ve farklı kültürel varlıkların turizm faaliyetlerinde kullanılması önemlidir. Yapılan araştırmalar doğrultusunda insanları turizme yönlendiren 18 seyahat güdüsünden 6 tanesinin doğrudan kültür turizmine yönelik olduğu tespit edilmiştir. Bu seyahat güdülerini ilgi çekici kültürel varlıkları yerinde görmek, başka toplumlara uyum sağlamak, tarihi yerleri gezmek, sosyolojik motifler, diğer ülke insanların yaşayış biçimlerini yerinde görmektir (Garrod & Fyall, 2001, s. 1050). Türkiye'nin kültürel zenginliğinin, destinasyonların kalkınmasına katkı sağlayabilmesi için turizm sektöründe yeni bir yaklaşımın ortaya atılması gerekmektedir. Bu yaklaşım, yerel kültürel özelliklerden ekonomiyi canlandırma, yerel kimliği koruma ve yerel kimlikten nitelikli bir şekilde yararlanmayı da içinde barındıran kültür turizmi yaklaşımıdır (Taş, 2004, s. 17). Kültür turizmindeki gelişmelere bağlı olarak kültür rotası kavramının da önemi artmıştır.

Uluslararası Anıtlar ve Sitler Konseyi (ICOMOS) kültür rotasını; anıtlar, arkeolojik miras, endüstri mirası, kültürel peyzaj benzeri kültürel miras öğelerinin bir rota kapsamında; sahip oldukları değeri arttırmak amacıyla, somut olmayan kültürel miras bileşenleri ile birlikte değerlendirilmesi gereken bir sistem olarak tanımlamıştır (ICOMOS, 2008). Birleşmiş Milletler Eğitim, Bilim ve Kültür Örgütü (UNESCO) ise kültür rotasının dünya mirasının bir parçası olduğunu ifade etmiş ve miras yolu kavramıyla açıklamıştır (UNESCO, 1994). Kültür rotası; tarihte belli bir dönemde kullanılmış ya da günümüzde tasarlanmış, doğal veya kültürel miras öğelerini içinde barındıran ve bu miras sayesinde önemli hale gelen yollardır. Koruma, kırsal kalkınma ve turizmin geliştirilmesi gibi amaçlarla; yerel, bölgesel ya da ulusal olarak tasarlanabilen ulaşım yollarıdır (ÇEKÜL, 2015, s. 12). Yapılan tanımlamalar bağlamında kültür yolu projeleri, kültürel mirasın bulunduğu alan içerisinde duyu organları sayesinde deneyimlenerek zengin bir algı oluşturmaktadır. Ülkemizin farklı dönemlerde çeşitli medeniyetlere ev sahipliği yapmış olmasının

katkılarıyla zengin bir kültürel miras ağına sahip olması, kültürel farklılıkları da içeren bu ögeler sayesinde çeşitli kültür rotalarının oluşturulabilmesine imkan vermektedir (Yılmaz, 2022, s. 990).

Kavak ilçesi Samsun il sınırlarında yer alan 17 ilçeden biridir. Geçmişten bugüne birçok medeniyete ev sahipliği yapmış olan ilçe 1071 Malazgirt Zaferi'nden sonra Türklerin hakimiyetinde olmuştur. Kültürel ve doğal birçok zenginliğe sahip olan ilçede Karadeniz Bölgesi mimarisinin de etkisiyle geleneksel yapılarda ahşap yapı malzemesinin kullanımı yaygındır. Dolayısıyla bu yapı malzemesi geçmişte yalnızca konutlarda değil yerli halkın ibadet mekanları olan camilerde de kullanılmıştır. Yörede yapım tarihi yüzyıllar öncesine dayanan birçok ahşap cami bulunmaktadır. Bu camiler hem özgün yapım teknikleri hem de detaylı el işçilikleriyle öne çıkmaktadır. Camilerin kimileri belli restorasyon ve onarımlar geçirmiş, kimi camiler ise doğal etmenler sebebiyle yakın çevrelere taşınmışlardır. Ahşap camiler birçok tehditle karşı karşıya kalmakta olup bu tehditlerin başında çevrede yaşayan halkın bilinçsiz ve farkındalık sahibi olmayışı gelmektedir. Bunların yanı sıra zaman zaman ahşap camilerin bağlamlarından koparılıp farklı alanlara taşınması konusu gündeme gelebilmektedir. Ahşap camilerin bağlamıyla arasındaki ilişkiyi güçlendirmek amacıyla araştırmanın kapsamı Samsun ili Kavak ilçesi ve yakın çevresi olarak belirlenmiştir. Bu çalışmada kültürel ve doğal zenginliklere sahip olan Kavak ilçesinde yer alan ahşap camilerin yerinde korunması, sürdürülebilirliğinin sağlanabilmesi ve gelecek nesillere aktarılabilmesi hedeflenmektedir. Bunun gerçekleştirilebilmesi için öncelikle yerel yönetimlerin ve karar vericilerin desteklerine ihtiyaç vardır. Bununla birlikte yerel halkın da bilinçli ve farkındalık sahibi olarak önerilen projelere destek vermesi gerekir. Ahşap camilerin korunması için bir araç olarak doğal ve kültürel mirası içinde barındıran belli dönemlerde kullanılmış ya da günümüzde kullanılmakta olan miras öğelerini üzerinde barındıran yollar olan kültür rotaları önerilmektedir. Ahşap camiler çevresinde gelişecek olan kültür rotaları uzun ve kısa rotalar olarak tasarlanmıştır. Ana rota ahşap camiler rotası olup yöredeki tüm ahşap camileri ve bu yol üzerindeki doğal ve kültürel varlıkları barındırmaktadır. Bu ana rotanın yanı sıra daha kısa rotalar olan alt rotalarda kullanıcılar için opsiyonel olabilmesi amacıyla önerilmiştir. Alt rotalar bir ya da birbirine yakın olan birkaç ahşap camiyi ve yakın çevresindeki doğal ve kültürel varlıkları barındıran rotalardır. Önerilen rotalar sayesinde kültürel miras öğelerinin korunmasıyla birlikte yörede kültür turizminin gelişmesinin sağlanması ve yerel kalkınmaya katkı sunmakta hedeflenmektedir.

## Yöntem

Araştırmanın ana materyalini Samsun ili Kavak ilçesi ve yakın çevresinde yer alan ahşap camiler ve diğer kültür varlıkları oluşturmaktadır. İlçe sınırları dışında yer alan Koşaca Camisi'nin de ahşap camii olması, konum ve özellik açısından Kavak'taki camilere benzer ve yakın oluşu sebebiyle bu çalışmaya dahil edilmiştir. Çalışma hazırlanırken analiz ve değerlendirme aşamalarında kullanılacak olan, literatür taramasında elde edilen konu ve alan ile ilgili veriler de materyal olarak kullanılmıştır.

Kavak ilçesi ve yakın çevresinde kültür rotaları tasarlanırken birçok kaynağın rota planlama modeli göz önünde bulundurularak rota kurgusu yapılmıştır. ÇEKÜL'ün "Kültürel Rota Planlama Modeli" ne göre planlama süreci dört aşamadan oluşmaktadır. 1. Altyapı (Süreç Hazırlığı), 2. Bakış (Araştırma ve Değerlendirme), 3. Planlama (Bölgesel Rota Kurgusu), 4. Yönetim (Gerçekleştirme ve Tanıtım Süreci) şeklindedir. (Eriçok, 2019) Van Gölü Havzası'nda Kültür Rotası Önerisi adlı araştırmasında öncelikle çalışılacak bölgede yer alan doğal, tarihi ve kültürel değerlere ilişkin envanter kayıtları, bilgi ve belgelere ulaşılmış ve söz konusu değerlerin ait oldukları dönemleri belirlemiştir. Daha sonra bu değerlerin harita üzerindeki konumları ve aralarındaki mesafeler hesaplanarak haritalandırılmış ve hizmet altyapısı için gerekli merkezler belirlenmiştir. (Firat & Erbaş, 2023) Sarnıç temalı kültür rotası oluşturulması; İstanbul Tarihi Yarımadası Örneği isimli makalesinde kültür rotası oluştururken öncelikle literatür taraması yapmış ve saha çalışmasıyla birlikte bilgi toplama aşamasını tamamlamıştır. Rotayı oluşturacak olan kültürel değerlerin

konumları, özellikleri ve yakın çevre kullanımına dair mevcut durumları incelenmiştir. Bu veriler ışığında dijital bir veri tabanı oluşturulmuş ve bu veriler kullanılarak rota haritaları kurgulanmıştır.

İncelenen araştırmalarda rota planlaması yapılırken çeşitli temalar doğrultusunda rotaların kurgulandığı görülmüştür. Örneğin (Eriçok, 2019) çalışmasında kültürel miras öğeleri ile bir rota kurgusu oluşturmuşken, (Fırat & Erbaş, 2023) İstanbul'daki sarnıç yapılarıyla bir rota kurgulanmıştır. (Yılmaz L. , 2022) kale ve gözlem kulelerini bir rota kurgusu içerisinde değerlendirmiştir. (Cihangir & Demirhan, 2020) Peynir turizmi temelli kültür rotaları oluşturulması için bir öneride bulunmuşlar böylelikle gastronomi turizmi üzerinden bir rota kurgusu önermişlerdir. (Levent & Uçar, 2018) Mersin ilinde inanç turizmi üzerinden rota önerileri gerçekleştirmişlerdir. Yapılan bu araştırmalardan görüldüğü üzere turizm türlerine göre rota oluşturalar, bir yapı çevresinde gelişen veya yapı grubu çevresinde gelişen rotalar vb. birçok şekilde rota kurgulanmıştır. Bu çalışmada ise inanç turizmi çevresinde gelişen kültür rotası önerilmiş olup hedef kitle yerel halk, turistler ve transit geçiş esnasında yöreye gelen kullanıcılar olarak belirlenmiştir. Kavak ilçesi ve yakın çevresi için literatür taraması yapılarak ilçenin ve yakın çevresinin kültürel ve doğal varlıkları ortaya konmuş, kavramsal ve alana dair çalışmalarla araştırma zenginleştirilmiştir. Çalışmanın ana materyalini oluşturan ahşap camiler için bir dönem analizi yapılmıştır. Google Earth veri tabanından temin edilen hava fotoğrafı referans alınarak rota haritaları için bir altlık oluşturulmuştur. Ana rota olan ahşap camiler rotası tüm ahşap camileri kapsayacak şekilde kurgulanmış bunun yanı sıra bir ya da birkaç ahşap camiyi ve yakın çevresindeki miras öğelerini içeren alt rotalarda opsiyonel olabilmesi açısından kurgulanmıştır. Böylelikle uzun rota olan ahşap camiler rotasını dolaşamayacak kullanıcılar için dolaşabilecekleri alternatif rotalar da üretilmiştir. Ayrıca bu alternatif alt rotalarda yaya ve bisiklet ulaşımı önerilmekte olup kullanıcılara doğa içerisinde bir deneyim yaşatmakta hedeflenmiştir. Son olarak rotaların hayata geçirilmesi ve sürekliliğinin sağlanması ile ilgili öneriler sunulmuştur.

## Literatür Taraması

Konu ile ilgili literatüre taraması yapabilmek için YÖKTEZ veri tabanında rota ve kültür, rota ve tarih anahtar kelimeleri (tümü, içinde geçsin biçiminde tarama yapılmıştır) taranmıştır. Bu tarama ile elde edilen tezlerden kültür rotaları konusunu ilgilendiren 168 tez incelenmiştir. YÖKTEZ Merkezi'nde Samsun ve Kavak anahtar kelimeleri (tümü, içinde geçsin biçiminde tarama yapılmıştır) taranmıştır. Elde edilen 55 tez içerisinde konuyu ilgilendiren çalışmalar değerlendirilmiştir. Google akademik veri tabanında ise kültür ve rota, kültür turizmi anahtar kelimeleri taranmıştır. Bu araştırmalar referans alınarak literatüre bakıldığında Meydan Uygur & Baykan (2007) kültür turizmi konusunu kavramsal olarak değerlendirmiş ve kültür turizminin kültür varlıkları üzerindeki etkilerine değinmiştir. Kuruç (2018) kültür rotalarını tanımsal olarak irdelenmiş ve Dünya ve Türkiye'deki kültür rotalarını aktarmış aynı zamanda rotanın nasıl oluşturulacağı ile ilgili bir rehber önermiştir. Bayraktar (2005) çalışmasında Samsun ve ilçelerindeki Türk mimari eserlerini incelemiş, bu çalışmaya konu olan Kavak ahşap camilerine de yer vermiştir. Uzun (2016) yaptığı çalışmada Kavak ahşap camilerinin mimari özelliklerini incelemiş ve Dere Cami'sine restorasyon önerisinde bulunmuştur. Gülaçmaz (2019) Samsun Kavak Sıralı köyünü mimari olarak incelemiş ve Kavak ilçesi ile ilgili genel bilgilere yer vermiştir. Tapkı (2022) çalışmasında bir koruma yöntemi olarak Müşküle köyüne kültür rotası önermiştir. Gül & Yılmaz (2020) Vezirköprü yöresinde yerel kalkınmayı desteklemek amacıyla kültür rotası önerilerinde bulunmuştur. İncelenen çalışmalar kültür turizmi, kültür rotalarının kavramsal olarak değerlendirilmesinde ve Samsun Kavak ilçesi ile ilgili genel bilgiler Kavak'taki ahşap camiler ve diğer kültür varlıkları konusunda kaynak olarak kullanılmıştır. Bu araştırmada ise Kavak ilçesinin kültürel değerlerinden faydalanılarak henüz yöre için bir örneği bulunmayan kültür rotaları yöntem olarak kullanılmış ve gerekli önerilerde bulunulmuştur.

## Yasal ve Yönetmelik Boyut

Kültürel mirasın korunmasındaki amaç, mirasımızın yok olmasını engellemek ve doğru biçimde koruyarak gelecek nesillere aktarmaktır. Günümüzde geçmişe kıyasla kültürel mirası koruma yaklaşımları önem kazanmıştır. Amaç tarihi yapıların işlevinden yararlanarak ve ömrünü uzatmanın yanı sıra bu yapıların kültürel ve estetik değerlerinin de farkında olarak bir dokunulmazlık statüsünde korumaktır (Kahya & Sağısöz, 2004, s. 57). Kültürel mirasın korunmasında hükümet dışı birimlerin oluşturulması, denetleme konusunda hükümetin katılımı, ülkenin tarihi mirasının doğru bir biçimde araştırılması ve değerlendirilmesi önemli unsurlardır (Dinçer & Ertuğrul, 2000, s. 72).

UNESCO tarafından hazırlanan Dünya Doğal ve Kültürel Mirasının Korunması Sözleşmesi'ne göre; taraf olan devletlerin egemenlik ve ulusal yasalarının sağladığı mülkiyet haklarına tam olarak saygı göstererek, evrensel bir miras olan doğal ve kültürel değerlerin korunması, uluslararası toplum için bir sorumluluktur ve ulusların işbirliğini gerektirmektedir (UNESCO, 1972).

Ülkemizde yasa ve yönetmelikler çerçevesinde kültür ve tabiat varlıklarının korunması ve planlanması alanında görev yapan başlıca kurumlar 3 kategoride derlenmiştir (Yılmaz, 2021, s. 27):

1.Devlet Kurumları: Kültür ve Turizm Bakanlığı, Çevre ve Şehircilik Bakanlığı, Millî Savunma Bakanlığı, Tarım, Orman Bakanlığı, TBMM Milli Saraylar Daire Başkanlığı, Anıtlar ve Müzeler Genel Müdürlüğü, Vakıflar Genel Müdürlüğü, Kültür ve Tabiat Varlıklarını Koruma Genel Müdürlüğü, Bölgesel Kalkınma Ajansları'dır.

2.Vakıf Kurumları: Kültür Bilincini Geliştirme Vakfı, Çevre ve Kültür Değerlerini Koruma ve Tanıtma Vakfı (ÇEKÜL), Koç ve Sabancı Vakıfları, Türk Tarih Vakfı, Geyre Vakfı'dır.

3.STK Kurumları: Koruma ve Restorasyon Uzmanları Derneği (KORDER), Kültürel Mirası Koruma Derneği (KMKD), Kültürel Mirasın Dostları Derneği (KÜMGD), Tarihsel Çevre ve Yapı Korumacıları Derneği, Türkiye Tarihi Evleri Koruma Derneği, Müzeciler Derneği, Arkeologlar Derneği, Anadolu Sanat Tarihçiler Derneği örnek gösterilebilir.

Avrupa Konseyi 1987 yılında Santiago de Compostela Hac Rotası'nı Avrupa Konseyi Kültürel Rotası olarak tanımlamıştır. Avrupa Konseyi Kültürel Rota Sertifikasına sahip olan Santiago de Compostela Hac Rotası'nın, 1993 yılında UNESCO Dünya Miras Listesi'ne girmesiyle beraber kültür rotası kavramı, uluslararası boyutta ilgi çekmeye ve tartışma konusu olmaya başlamıştır (Karataş, 2011,s. 8).

UNESCO ve ICOMOS tarafından yapılan değerlendirmeler sonucunda 1994'te yayınlanan "Kültürel Mirasımızın Parçası Olarak Rotalar-Routes As Part Of Our Cultural Heritage" başlıklı rapor dünya ülkeleri tarafından kültür rotalarının değerlendirilmesine katkıda bulunmuştur (Durusoy, 2013, s. 14).

1997 yılında kurulan Avrupa Kültürel Rotalar Enstitüsü (The European Institute of Cultural Routes), kültür rotaları ile ilgili uygulayıcı kurum olarak ortaya çıkmıştır. bu enstitü sürdürülebilir rotalar ortaya çıkarmayı, bu rotaları sertifikalandırmayı ve ilgililere eğitimler düzenlemeyi amaçlamaktadır (European Institute of Cultural Routes, 2015). 1998 yılında ICOMOS üyelerinin desteği ile ICOMOS Uluslararası Kültürel Rotalar Bilimsel Komitesi kültür rotalarının sürdürülebilirliğinin sağlanması, teknik destek ve koruma yaklaşımlarının geliştirilmesi amacıyla kurulmuştur (Durusoy, 2013, s. 14).

Kültür rotası kavramının UNESCO Dünya Miras Listesi'ne adaylık sürecinde incelenen dört yeni miras kategorisi içerisinde değerlendirilmesiyle bilinirliği artmış, kültürel miras ve turizm bağlamında önem kazanmaya başlanmıştır. ICOMOS tarafından yayınlanan Kültürel Rotalar Tüzüğü (The ICOMOS Charter on Cultural Routes), rotalara ilişkin tanımlar, sınıflandırmalar,

yöntemler, temel ilkeler ve kriterlerin yer aldığı, kültür rotaları açısından ilk referans kaynak olması sebebiyle önemlidir (Karataş, 2011, s. 9; ÇEKÜL, 2015).

2010 yılında Avrupa Konseyi'nin kurucu ülkelerinin imzalarıyla Kültürel Rotalar ile ilgili Genişletilmiş Kısmi Anlaşma "ya (The Enlarged Partial Agreement on Cultural Routes-EPA) dair yasa teklifi kabul edilmiş ve 2011 yılında yürürlüğe girmiştir (European Institute of Cultural Routes, 2015). Bu anlaşmayla birlikte kültür rotalarına güçlü ekonomik desteklerin sağlanması amaçlanmaktadır. 2018 itibarıyla anlaşmayı 32 ülke imzalamıştır. Ülkemiz de Avrupa Birliği ilişkilerinin güçlenmesi ve kültürel turizme katkıda bulunulması, Türkiye'deki kültür rotalarının uluslararası ağlara bağlanması ve işbirlikleri ile yeni rotaların kurgulanabilmesi amacıyla 2018 yılında anlaşmayı imzalamıştır (Yılmaz, 2021, s. 32).

Ülkemiz için kültürel mirasın korunması ve sürdürülebilirliği amacıyla çalışmalarda bulunan ÇEKÜL Vakfı tarafından 2015 yılında yayımlanmış olan ve kültür rotası kavramının bir çerçevesinin belirlendiği Kültür Rotaları Planlama Rehberi isimli kitap, kültür rotası kavramının gelişimi, yapılan uluslararası tanımlar, uygulama örnekleri ve kavramsal bir çalışma olması sebebiyle değerlidir (ÇEKÜL, 2015).

## Kavak İlçesinin Kültür Turizmi Açısından Çekicilikleri

Kavak ilçesi Samsun ilinin 17 ilçesinden biridir ve şehrin güney iç kesiminde yer almaktadır. Kavak; kuzeyinde Samsun Merkez ve Bafra ilçesi, doğusunda Asarcık ilçesi, güneyinde Ladik ilçesi ve batısında Havza ilçesi ile çevrilidir. Büyükşehir Yasası yürürlüğe girmeden önce 2012 yılında Kavak ilçesinin 86 köye sahip olduğu bilinmektedir. Samsun kent merkezine 50 km uzaklıkta bulunan Kavak ilçesi 697 km<sup>2</sup> yüz ölçümüne sahiptir. Kavak ilçesinin İstanbul-Ankara-Samsun karayolu güzergâhında yer alması, içinden demiryolu geçmesi, kentin havaalanına ve limanına yakın mesafede olması ilçeyi ulaşım konusunda avantajlı hale getirmektedir (Gülaçmaz, 2019, s. 11).

Kavak, konumu itibarıyla binlerce yıldır çok sayıda kültüre ev sahipliği yapmış bir yerleşim yeridir. Burada ilk yerleşimin, Kavak'ın kuzeydoğusundaki Kaledoruğu höyüğü olduğu bilinmektedir. Geçmişte Hititler, Kimmerler, Miletler, Bizans gibi birçok uygarlığa ev sahipliği yapmıştır. 1071 Malazgirt Savaşı sonrası bu bölge Türklerin eline geçmiş ve bundan sonra başka bir uygarlığın hakimiyetinde olmamıştır (Kavak Belediyesi, 2023).

Samsun'da ahşap yapı geleneğine dair ilk izlerin, yerleşim geçmişi MÖ 4000'lere dayanan İkiştepe'de görüldüğü tespit edilmiştir. Buradaki kazılarda ortaya çıkan ahşap izleri yerleşimin mimari özellikleri ile ilgili bilgi vermektedir (Tuna, 2008). Kavak ilçesinin ahşap yapı mirasını özellikle kırsal kesimlerde bulunan sivil ve dini yapılar oluşturmaktadır. Ahşap yığma tekniği ile yapılmış sivil yapıların çoğunlukla ahır, serander ya da depo olarak kullanıldıkları konut yapılarının ise hımsız yapı tekniği ile inşa edildiği görülmüştür. İki veya üç katlı olan konutların zemin katları ise kagir veya hımsız olabilmektedir. Sivil mimarlık örneği bu yapılar ayrı bir araştırma konusu olabilecek niteliğe sahiptir (Uzun, 2016, s. 12).

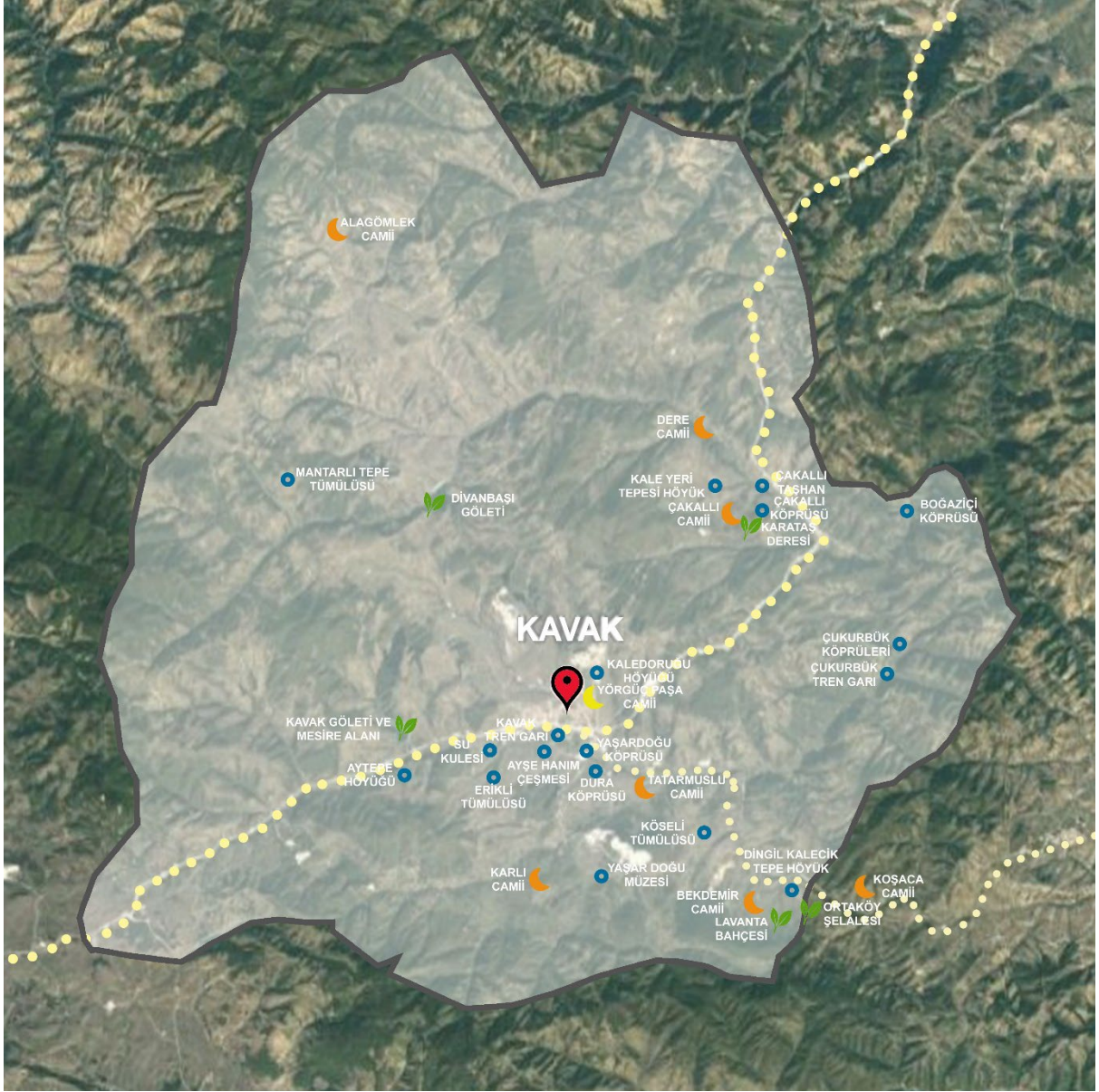
Bu kültür varlıkları rotaları oluştururken yol gösterici olması amacıyla inanç, doğa ve kültür temaları altında sınıflandırılmıştır (Tablo 1). İnanç teması altında camiler; doğa teması altında şelale, dere ve göletler; kültür teması altında ise han, gar binası, müze, köprü, çeşme, tümülüs ve höyükler yer almıştır.

**Tablo 1** Kavak ilçesindeki kültür varlıklarının tematik olarak sınıflandırılması

İnanç	Doğa	Kültür	
Alagömlük Camii	Ortaköy Şelalesi	Aytepe Höyüğü	Ayşe Hanım Çeşmesi
Bekdemir Camii	Karataş Deresi	Boğaziçi Mahallesi Köprüleri	Çakallı – Taş Han
Çakallı Camii	Divanbaşı Göleti	Çakallı Mahallesi Köprüleri	Çukurbük Gar Binası
Dere Camii	Kavak Göleti	Çukurbük Mahallesi Köprüleri	Dingilkalecik Tepe Höyük
Karlı Camii	Lavanta Bahçesi	Dura Mahallesi Köprüsü	Erikli Mevkii Tümülüsü

Koşaca Camii	Kaleyeri Tepesi Höyüğü	Kaledoruğu Höyüğü
Tatarmuslu Camii	Kavak Gar Binası	Köseli Mahallesi Höyüğü
Yörgüç Paşa Camii	Mantarlı Tepe Tümülüsü	Yaşar Doğu Evi Müzesi
	Su Kulesi	
	Yaşar Doğu Mahallesi Köprüleri	

Kavak ilçesi ve yakın çevresindeki ahşap camiler bu çalışmanın odağını ve ana materyalini oluşturmaktadır. Bu camilerin yanı sıra ilçede yer alan diğer kültür varlıkları da önerilen ana ve alt rotaları besleyen unsurlar olarak ele alınmıştır (Görsel 1).



- |  |              |  |                         |  |                    |  |              |
|--|--------------|--|-------------------------|--|--------------------|--|--------------|
|  | AHŞAP CAMİ   |  | KÜLTÜR VARLIKLARI       |  | SAMSUN-ANKARA YOLU |  | İLÇE SINIRI  |
|  | KAGIR CAMİ   |  | DOĞAL VARLIKLAR         |  | KAVAK-ASARCIK YOLU |  | İLÇE MERKEZİ |
|  | ARAÇ ULAŞIMI |  | ARAÇ ALTERNATİF ULAŞIMI |  | BİSİKLET ULAŞIMI   |  | YAYA ULAŞIMI |









Görsel 1 Kavak ilçesinin kültür turizmi açısından çekicilikleri

## Ahşap Camiler ve Yörgüç Paşa Camii

Kavak ve yakın çevresinde bulunan ahşap camiler dokunun da etkisiyle doğa ile iç içe konumlandırılmış kapalı ve yarı açık mekanlara sahip ibadet yerleridir (Uzun, 2016, s. 14). Kavak ilçe sınırları içinde bulunan Bekdemir (1596), Çakallı(1790-1879), Tatarmuslu (1712), Dere (1838), Karlı (19.yy?), Alagömlek camileri (1803?) ile Asarcık ilçe sınırı içinde kalan Koşaca Camisi (1766+) ve Kavak ilçe merkezinde bulunan Yörgüç Paşa Camisi'de (19.yy?) olmak üzere 8 cami incelenmiştir.

Samsun yöresinde ahşap camilerin sayıca fazla olmasının yanı sıra inşa tarihlerinin erken devirlere kadar ulaştığının tespiti de bu yapılar ile ilgili birçok yayının ortaya çıkmasını sağlamaktadır. Şimdiye kadar yapılan çalışmalarda yörede Selçuklu ve Osmanlı dönemine ait toplam 20 ahşap cami tespit edilebilmiştir (Nefes, 2010, s. 155). İncelenen camiler kronolojik olarak sıralandığında hepsinin Osmanlı Dönemi yapıları olduğu tespit edilmiştir. Osmanlı Dönemi içerisinde de tarihlerine göre hangi döneme denk geldikleri tespit edilmiştir. İncelenen yapılardan 1 adedi Yükselme Dönemi'nde, 3 adedi Duraklama Dönemi'nde, 4 adedi ise Gerileme Dönemi'nde inşa edilmiştir (Tablo 2).

**Tablo 2** Kavak ilçesindeki ahşap camiler ve Yörgüç Paşa Cami [(Uzun, 2016) 1, 5; (Karadeniz Kültür Envanteri, 2023) 3, 4, 6, 7, 8; (Kavak Kaymakamlığı, 2019) 2]

Yıl	Ahşap Camii	Osmanlı Dönemi				Yıl	Ahşap Camii	Osmanlı Dönemi			
		Kuruluş	Yükselme	Duraklam	Gerileme			Kuruluş	Yükselme	Duraklama	Gerileme
1803?	 1. Alagömlek Camii			+		 5. Karlı Camii				+	
1596	 2. Bekdemir Camii		+			 6. Koşaca Camii				+	
1790	 3. Çakallı Camii			+		 7. Tatarmuslu Camii				+	
1838	 Dere Camii			+		 Yörgüç Paşa Camii				+	



4. Dere Camii		8. Yörgüç Paşa Camii	
---------------	--	----------------------	--

Yörede bu dönemlerde inşa edilmiş ahşap camiler genellikle birden fazla köy tarafından kullanılmak üzere inşa edilmişler ve köylerin dışında konumlanmışlardır. İslami açıdan cuma namazlarının kalabalık olarak kılınmasının doğru olduğu bilindiğinden birçok köyün kullanabilmesi için cuma camisi olarak köylere eşit mesafelerde bir konumda inşa edilmişlerdir. Ancak sonraki süreçte taşınmış olan bazı camiler günümüzde köy içlerinde yer almaktadır. Alagömlek ve Bekdemir camileri bu duruma örnektir. Karadeniz Bölgesi'ndeki ahşap yığma yapıların, yapım tekniğinin özelliğine bağlı olarak inşa edildikten sonra sökülüp bir başka yere taşınarak tekrar inşa edildiği sıklıkla görülmektedir. Camiler inşa edildikleri dönemde tek yapı olarak inşa edilmişlerdir. Ancak Bekdemir ve Tatarmuslu camilerinin medreseye sahip oldukları, Dere Camisi'nin ise imarethanesi de bulunan bir birlikteliğin içinde yer aldığı bilinmektedir. Fakat bu ek yapılar günümüze ulaşmamıştır (Uzun, 2016, s. 16).

Alagömlek köyü Rahimoğlu mahallesinde yer alan Alagömlek (Rahimoğlu) Camii günümüzdeki konumuna cami girişinde yer alan perde duvardaki tarihe göre 1986 yılında taşınmıştır. Caminin bu konuma gelene kadar iki farklı yerde daha bulunduğu bilinmektedir. Caminin inşa tarihi ile ilgili net bir bilgi mevcut değildir. Cami orijinalinde tamamen yığma ahşap tekniğiyle inşa edilmiş kare planlı ve iki katlı bir yapıdır. Günümüzde yapının zemin katında bazı cephelerin tuğla malzemeyle doldurulduğu görülmektedir. Bu cami geçmişte Karantu, Azaklı, Karayusuflu, Alagömlek, Rahmioğlu ve Sarpak (Bayraklı) köyleri tarafından kullanılmıştır (Nefes & Gün, 2016, s. 51). Yapı taşındıktan sonra yıkılmak istenmiş fakat tescilli olduğu için korunmuş ve batısına yeni bir betonarme cami inşa edilmiştir (Uzun, 2016, s. 18).

Bekdemir köyü Aşağı Bekdemir mahallesinde yer alan Bekdemir Camisi'nin yığma ahşap tekniği ile 1596 yılında inşa edildiği bilinmektedir. Yapının iç mekanında yoğun bitkisel süslemeler mevcuttur ve iyi korunmuştur (Gülaçmaz, 2019, s. 30). Caminin şuanki konumu özgün değildir. Yapı günümüzde bulunduğu konuma taşınmadan önce ve taşındıktan sonra da Aşağı Bekdemir Mahallesi, Yukarı Bekdemir Mahallesi, Ortaköy, Marsullu Mahallesi (Köseli Köyü) ve Dağardı Mahallelerinde yaşayanlar tarafından Cuma camisi olarak kullanılmıştır (Uzun, 2016, s. 17).

Çakallı Camii yığma ahşap tekniğiyle inşa edilmiş, tek katlı, dikdörtgen planlı, tek cephede revağı olan bir yapıdır. Yapının civar köyler tarafından Cuma camisi olarak kullanılıp kullanılmadığına dair bilgi edinilememiştir (Uzun, 2016, s. 22). Caminin bulunduğu güzergahın en eski devirlerden beri kuzey güney yönlü transit geçiş noktası olduğu bilinmektedir. Bu sebeple yapının ilk inşa edildiği dönemde de yolculara hizmet ettiği düşünülmektedir (Ünan, 2013, s. 53).

Dere Camii 1838'de yığma ahşap tekniğiyle dikdörtgen plan şemasıyla inşa edilmiştir. Caminin korunma durumu orta düzeydedir (Gülaçmaz, 2019, s. 30). Dere Camisi, Değirmencili Köyü ve Kazancı Köyü'ne bağlı Dereköy ve Yosunlu mahallelerinin Cuma camisidir. Caminin bu köyler dışında Kovancık, Susuz ve Karga köyleri tarafından da kullanılmış olduğu bilinmektedir. Geçmişte cami çevresinde imarethane, çeşme, aşevi bulunduğu bilinmektedir. Fakat günümüzde cami çevresinde buna dair bir iz rastlanmamıştır (Uzun, 2016, s. 21).

19. yy sonlarına doğru inşa edildiği bilinen Karlı Camii yığma ahşap tekniğiyle yapılmıştır ve dikdörtgen planlıdır. Muhdes ekler ve malzemelerin yapının özgünlüğüne zarar vermesi sebebiyle yapı iyi korunmamıştır (Gülaçmaz, 2019, s. 31). Karlı cami köy içinde bulunsa da etrafında çok fazla yapı bulunmamaktadır. Bu caminin köyün diğer mahallesi olan Kavallı mahallesi tarafından da kullanıldığı bilinmektedir (Uzun, 2016, s. 23).

Koşaca köyünde mezarlık alanında bulunan caminin ne zaman ve kim tarafından yapıldığı tam olarak bilinmemekle birlikte caminin mimari üslubu 17.yy'ı süsleme üslubu ise 18-19.yy'ı yansıtmaktadır. Yapı tamamen ahşap malzeme ile yığma olarak inşa edilmiştir. Yapının kendine has bir süsleme üslubu vardır (Asarcık Kaymakamlığı, 2008). Koşaca köy merkezi dışında bulunan caminin Eynelli Mahallesi, Koşaca Köyü, Taşkesiği Köyü, İmamı Köyü'nün Merkez Mahallesi ile Asarma Mahallesi ve Esentepe Köyü tarafından kullanılmış olduğu bilinmektedir.

Halk arasında 'yedi köyün camisi' olarak bilinen cami hiçbir köyün sınırları içinde kalmayarak her köye ortalama eşit mesafede olacak şekilde inşa edilmiştir (Uzun, 2016, s. 25).

Tatarmuslu Camisi'nin 1712 yılında yığma ahşap tekniğiyle taş temel üzerine tek katlı olarak inşa edildiği bilinmektedir. Yapı iyi korunmuştur fakat çatısı ve ahşap duvarları onarım gerektirmektedir (Gülaçmaz, 2019, s. 30). Yazılı kaynaklara göre caminin Tatarmuslu, Tabaklı ve Domşullu köyleri tarafından kullanıldığı bilinmektedir. Halktan edinilen bilgilere göre ise Köseli köyü merkez mahallesi ve Çarıklıbaşı köyü tarafından da kullanıldığı anlaşılmıştır (Uzun, 2016, s. 19).

Yörgüç Paşa Camii Sultan II. Murad'ın vezirlerinden Atabey Abdullah Oğlu Yörgüç Paşa tarafından yaptırılmıştır. O dönemde ilk yapılan cami ahşaptır. Ahşap cami yıkılarak 1911 yılında yerine şuan ki cami kesme taş malzemedен inşa edilmiştir. İnşa tarihi kesin olarak bilinmemekle birlikte 19.yy yapısı olduğu düşünülmektedir. Caminin minaresinin Selçuklu ve Osmanlı minare mimarisi ile benzeştiği görülmektedir. Ayrıca caminin yerinde eskiden kilise bulunduğu ve bu minarenin de kilisenin kulesi olabileceği rivayet edilmektedir. Ya da minarenin Hristiyan bir mimar tarafından yapılmış olma ihtimali düşünülmektedir (Karadeniz Kültür Envanteri, 2023). Yapı oldukça iyi korunmuştur. Dikdörtgen planlı olan cami tek katlıdır. Caminin ön kısmına sonraki yıllarda bir sahanlık eklenmiştir. Alt kısmında ise çeşmeler bulunmaktadır (Kültür ve Turizm Bakanlığı, 2023).

### **Diğer Kültür Varlıkları**

Bu başlık altında Samsun Kültür Envanterinde yer alan Kavak ilçesi sınırları içindeki ahşap camiler ve Yörgüç Paşa Cami haricinde diğer kültür varlıkları incelenmiştir (Tablo 3). Kavak ilçesindeki diğer kültür varlıkları ve doğal varlıklar içerisinde sunulan rota önerilerinde yer alacak olanlara aşağıda kısaca değinilmiştir. Bunlardan Yaşar Doğu Evi Müzesi Şampiyon Yaşar Doğu'nun hatıralarını yaşatmak amacıyla 2017 yılında kendi evi restore edilerek müzeye dönüştürülmüştür. Kişisel eşyaları ve başarılarını gösteren eserler de burada sergilenmektedir (Kültür ve Turizm Bakanlığı, 2023).

Çakallı Taşhan, Eski Samsun-Ankara yolu üzerinde yer alan 13. yy Selçuklu yapısı olduğu bilinmektedir. İpek Yolu üzerinde yer alan yaklaşık 800 yıllık yapı bugüne kadar ayakta kalmayı başarmıştır. Günümüzde restore edilmiş ve restoran olarak kullanılmaya başlanmıştır (Samsun Büyükşehir Belediyesi, 2023).

Kavak ilçesinde bulunan Merkez ve Çukurbük tren garları 1923-1940 yılları arasında yapılan Cumhuriyet Dönemi Demiryolu Hatları arasında yer almaktadır ve bu garlar günümüzde de işlevlerini sürdürerek tren garı olarak kullanılmaktadır (Gülaçmaz, 2019, s. 27) Yapılar yığma taş yapım sistemi ile inşa edilmiştir. Taş ve ahşap yapı malzemeleri kullanılmıştır. Zemin ve zemin artı birinci kat şeklinde birimlerden oluşmaktadır (Karadeniz Kültür Envanteri, 2023).

Kavak'ta su yapısı olarak değerlendirilebilecek tarihi geçmişe sahip Ayşe Hanım Çeşmesi ve Su Kulesi yer almaktadır. Ayşe Hanım Çeşmesi Kavak tren garının yanında bulunmaktadır. Yaklaşık bir asırlık geçmişe sahip olan çeşmenin bitkisel motiflerle bezeli kitabesinde 27 Mayıs 1926 tarihi yazmaktadır. Çeşme beşgen planlıdır ve bitkisel motiflerle bezeli başlığa sahip iki adet taş sütunu bulunmaktadır. Su kulesi yığma taş ile inşa edilmiştir ve sekizgen planlıdır. Pencereleri sivri kemerli olup dört cepheye pencere açılmıştır. Sekiz yöne doğru kırma çatıya sahip olup örtüsü metal sac malzeme ile kaplanmıştır. Saçaklar geniş ve saçak altı ahşap kaplamadır. Duvarları sıvalı ve boyalıdır (Gülaçmaz, 2019, s. 26).

**Tablo 3** Kavak ilçesindeki diğer kültür varlıkları [(Kültür ve Turizm Bakanlığı, 2023) 1; (Kavak Kaymakamlığı, 2019) 2; (Karadeniz Kültür Envanteri, 2023) 3, 4, 5, 6, 7, 8, 9, 11, 12; (Kavak Belediyesi, 2023) 13, 14; (Türkiye Kültür Portalı, 2023) 10, 15]



1. Yaşar Doğu Evi Müzesi



2. Çakallı Taşhan



3. Kavak Gar Binası



4. Çukurbük Gar Binası



5. Ayşe Hanım Çeşmesi



6. Su Kulesi



7. Çakallı Köprüsü



8. Yaşardoğu Köprüsü



9. Aytepe Höyüğü



10. Kaledoruğu Höyüğü



11. Köseli Tümülüsü



12. Dingilkalecik Tepe Höyük



13. Ortaköy Şelalesi



14. Kavak Göleti



15. Karataş Deresi

Kavak ilçesinde birçok tarihi köprü yer almaktadır. Köprüler Boğaziçi, Çakallı, Çukurbük, Dura, Yaşardoğu mahallesinde yer almaktadır. Bunlardan Boğaziçi, Çukurbük, Dura ve Yaşardoğu köprüleri demiryolu ulaşımı için kullanılmaktadır. Çakallı köprüsü ise araç ulaşımı için kullanılmaktadır.

İlçede arkeolojik mirası oluşturan, Samsun Kültür Varlıklarını Koruma ve Bölge Kurulu tarafından tescil kararları alınmış Höyük ve Tümülüsler bulunmaktadır. Bunlardan kültür envanterinde bulunanlar bu çalışmaya dahil edilmiştir. Aytepe Höyüğü, Dingilkalecik Tepe Höyük, Kaleyeri Tepesi Höyüğü, Kaledoruğu Höyüğü, Köseli Mahallesi Höyüğü, Erikli Mevkii Tümülüsü ve Mantarlı Tepe Tümülüsü gibi kalıntılar ilçenin yerleşim özelliklerine dair bilgi toplamak için kaynak oluşturmaktadır.

Kavak'ta tarihi ve arkeolojik mirasın yanı sıra doğal güzellikler de mevcuttur. Ortaköy Şelalesi, Karataş Deresi, Lavanta bahçesi, Kavak Göleti ve Divanbaşı Göleti bunlardan bazılarıdır. Bunlarla birlikte ilçe yaygın ormanlık alanlarıyla da doğal güzellikler sunmaktadır.

## Bulgular

Kavak ilçesinde kültür turizminin geliştirilebilmesi ve yerel kalkınmaya katkı sunabilmek adına ilçe ve yakın çevresi için yerel kültür rotaları önerilmiştir. Burada amaç alanının tanıtımı ve gelişimi olsa da asıl amaç bölgedeki kültür varlıklarının korunması ve sürdürülebilirliğine katkı sunmaktır. Özellikle bölgedeki ahşap camilerin risklere karşı korumasız oluşu ve yapılar çevresinde yaşayan halkın yeterince bilinçli olmaması bu durumu destekler niteliktedir. Bu risklerin arasında ahşap camilerin bağlamından koparılarak farklı alanlara taşınması da yer almaktadır. Buradaki ahşap camileri tek başına korumaya çalışmak yeterli olmayacaktır. Kavak ilçesi ve yakın çevresindeki yedi adet ahşap camiyi yerel mimariyi yansıtan unsurlar olarak birlikte korumak esastır.

Yöredeki doğal ve kültürel mirası da koruma çalışmalarına dahil ederek ana ve alt rotalar olmak üzere kültür rotaları önerilmiştir. Ana rota olan ahşap camiler rotası tüm ahşap camileri kapsayacak şekilde diğer kültür varlıkları ile birlikte kurgulanmıştır. Bunun yanı sıra bir ya da birkaç ahşap camiyi ve yakın çevresindeki miras öğelerini içeren alt rotalarda opsiyonel olabilmesi açısından kurgulanmıştır. Böylelikle uzun rota olan ahşap camiler rotasını dolaşamayacak kullanıcılar için dolaşabilecekleri alternatif rotalar da üretilmiştir. Ayrıca bu alternatif alt rotalarda yaya ve bisiklet ulaşımı önerilmekte olup kullanıcılara doğa içerisinde bir deneyim yaşatmakta hedeflenmiştir. Bu rotalar ana rota olan Ahşap Camiler Rotası; alt rota olan Çakallı-Değirmencili Rotası, Tatarmuslu-Koşaca Rotası ve Merkez Rotası şeklindedir. Önerilen kültür rotaları kapsamında ilçe ve yakın çevresinde yer alan yedi adet ahşap cami, ilçe merkezinde yer alan Yörgüç Paşa Camii, beş adet doğal varlık ve on dokuz adet kültür varlığı güzergahlara dahil edilmiştir. Bu rotaların ana temasını ahşap camiler oluşturmaktadır ve rotalar ahşap camilerin çevresinde şekillenmektedir. Önerilen rotaların erişilebilirlik durumları kendi içlerinde değerlendirilerek çocuk, engelli ve yaşlı kullanıcılar için uygun olup olmadığı da ifade edilmiştir.

Rotaların görsel aktarımının sağlanabilmesi amacıyla Google Earth veri tabanından temin edilen Kavak ilçesi ve yakın çevresinin hava fotoğrafı kullanılmıştır. Hava fotoğrafı Photoshop uygulamasına aktarılarak öncelikle ilçe merkezi, ilçe sınırı ve Samsun-Ankara karayolu, Kavak-Asarcık yolu belirlenmiş ve ardından ahşap camilerin konumlarıyla birlikte harita üzerinde işaretlenmiştir. Tüm rotalar için bu harita altlık olarak kullanılmıştır. Rotaların temaları doğrultusunda her rota için yakın çevresinde bulunan ve güzergaha dahil edilebilecek olan doğal ve kültürel varlıklar da tespit edilmiş ve haritaya işlenmiştir. Sonrasında rota başlangıcı ve bitişleri harita üzerinde belirlenerek tüm durak noktaları numaralandırılmış ve ulaşım şekillerine göre lejantta yer alan biçimde yollar çizilmiştir. Numaralandırılan durak noktalarına ait fotoğraflar haritanın sol tarafına yerleştirilmiştir. Durak noktaları arasındaki geçirilen sürenin hesaplanabilmesi amacıyla araç ve yaya ulaşımı için Google Maps uygulaması kullanılmıştır. Uygulamanın hesapladığı süreler haritaya işlenmiştir. Bisikletli ulaşım içinse bisikletin ortalama hızının 20-25 km/h olması bilgisi dahilinde arazinin engebeli olması durumu göz önüne alınarak 20 km/h ortalama hız kabul edilip hesaplama yapılmıştır. Ondalık çıkın sonuçlar bir üst sayıya yuvarlanarak bu veriler de haritaya işlenmiştir. Haritalar tamamlandıktan sonra QR Code Generator web sitesi üzerinden QR kodları oluşturulmuştur. Bu sayede kullanıcıların mobil cihazları ile rotaların hem başlangıç noktasında hem de durak noktalarında bulunan haritalar üzerinden QR kodlarını okutarak cihazlarında haritalara kolaylıkla ulaşmaları hedeflenmiştir.

## Kavak İlçesinde Geliştirilebilecek Yerel Kültür Rotaları

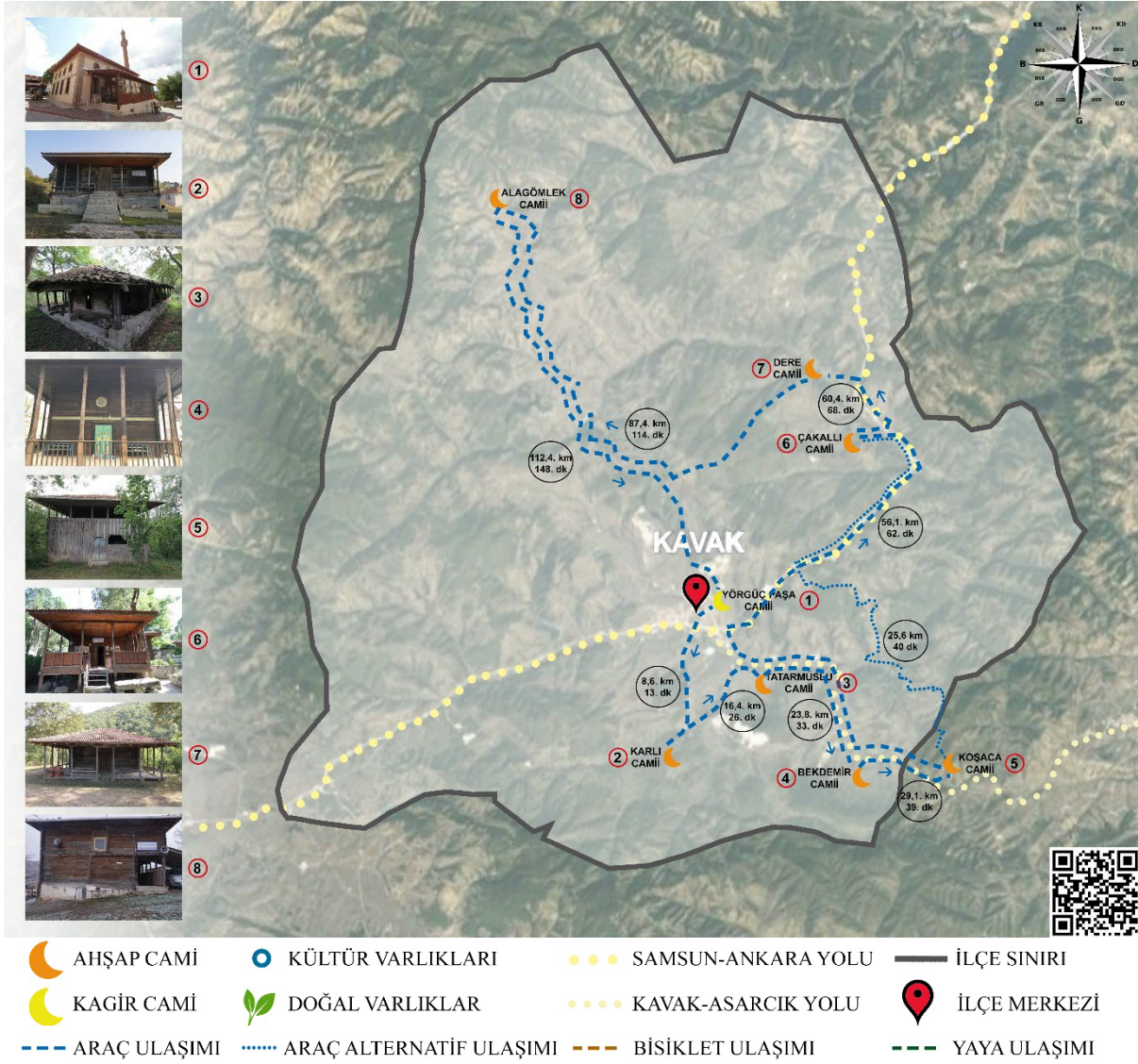
Kavak ilçesi ve yakın çevresinde önerilmiş veya hayata geçirilmiş herhangi bir kültür rotası mevcut değildir. Yukarıda Tablo 1'de görüldüğü gibi yöre dini, doğal ve kültürel birçok zenginliği

bünyesinde barındırmaktadır. Yani kültür rotaları oluşturabilmek için yeterli potansiyele sahiptir. Önerilen kültür rotaları sayesinde yörede sürdürülebilir kültür turizminin sağlanması amaçlanmaktadır. Farklı noktalarda rotaların mesafelerine bağlı olarak araç, bisiklet ve yaya ulaşım rotaları önerilmektedir. Aynı zamanda dolaşım süreleri ve alanları göz önünde bulundurularak kullanıcıların tercih yapabilmeleri amacıyla uzun ve kısa rotalar önerilmiştir.

### **Ana Rota: Ahşap Camiler Rotası**

Kavak ilçesi ve yakın çevresinde yer alan ahşap camilerin tanıtılması ve sürdürülebilirliği bu araştırmanın asıl amacıdır. Bu nedenle önerilecek olan birinci ve uzun rota Ahşap Camiler Rotası'dır. Kavak ilçe merkezinde yer alan Yörgüç Paşa Camii rotanın başlangıcını oluşturmaktadır. Yörgüç Paşa Camii ilk yapıldığı dönemde ahşap olarak inşa edilmiştir fakat daha sonra yerine kesme taş ile yeni bir yapı inşa edilmiştir. Ahşap yapı olmamasına rağmen rotanın başlangıcının bu yapı olmasının sebebi ilçe merkezinde olması ve yönlendirici etkiye sahip olabilecek nitelikte olmasıdır. Aynı zamanda Kavak ilçesi Ankara-Samsun karayolu üzerinde transit geçiş noktasıdır. Yöre halkı ya da bu alanları ziyaret için gelen turistlerin yanı sıra Ankara-Samsun karayolunu kullanan kullanıcılarında bu yönlendiricileri görüp rotayı ziyaret etmeleri amaçlanmaktadır.

Yörgüç Paşa Camisi'nden başlayan rota harita üzerindeki konumları ve ulaşılabilirlikleri de göz önünde bulundurularak Karlı Camii, Tatarmuslu Camii, Bekdemir Camii, Koşaca Camii, Çakallı Camii, Dere Camii ve Alagömlek Camisi'ne kadar devam etmektedir. Alagömlek Camisi'nden başlangıç noktası olan Yörgüç Paşa Camisi'ne ulaşarak tamamlanmaktadır (Görsel 2). Yörgüç Paşa Camii'nde rotayı ifade eden yönlendirici bir harita (Görsel 2) ve rota hakkında bilgilerin yer aldığı bir pano bulunması önerilmektedir. Bu harita üzerinde şuan başlangıç noktasında bulunduğu ifade edilmelidir. Ardından tüm durak noktalarında da bu haritalara yer verilerek hangi noktada buldukları ve sonrasında nereye ulaşacakları kullanıcılar tarafından anlaşılmalıdır. Bunun yanı sıra Yörgüç Paşa Camii'nde rota bilgilerinin ve görsellerinin de bulunduğu el broşürlerine de yer verilerek ziyaretçilerin kullanımına sunulmalıdır. Mesafenin çok kısa olmayışı ve hitap edilen kullanıcılar arasında geçiş esnasında görüp ziyaret etmek isteyen ziyaretçilerinde olacağına öngörülmesi sebebiyle aynı zamanda bazı noktalarda tali yollarında kullanılması sebebiyle güvenlik açısından sorun oluşabileceği düşünülerek bu rota için araç ulaşımı uygun görülmüştür.



Görsel 2 Ahşap Camiler Rotası

Ahşap camiler rotası Yörgüç Paşa Camisi'nden başlayıp tekrar bu noktada bitmektedir ve bu aradaki dolaşım alanı 112,4 km'dir. Araç ile dolaşım süresi 148 dk'dır (Tablo 4). Bu rotada dolaşım araç ile sağlanacağından çocuk, engelli ve yaşlı kullanıcılar içinde erişilebilirdir.

Tablo 4 Ahşap Camiler Rotası bilgileri

Rota Noktaları	Mesafe	Süre	Ulaşım
Yörgüç Paşa Camii	0. km (Rota Başlangıcı)	-	-
Karlı Camii	8,6. km	13. dk	Araç
Tatarmuslu Camii	16,4. km	26. dk	Araç
Bekdemir Camii	23,8. km	33. dk	Araç
Koşaca Camii	29,1. km	39. dk	Araç
Çakallı Camii	56,1. km	62. dk	Araç
Dere Camii	60,4. km	68. dk	Araç
Alagömlek Camii	87,4. km	114. dk	Araç
Yörgüç Paşa Camii	112,4 km (Rota Bitişi)	148. dk	Araç

Bu rota üzerinde Koşaca ve Çakallı camileri arasında alternatif bir güzergah da önerilmiştir. Doğa içerisinde ve doğal güzelliklerin arasında bir yolculuk yapmak isteyen ve geldikleri aynı yoldan geri dönmek istemeyen kullanıcılar için bu güzergah önerilmektedir. Ana rotada Koşaca-Çakallı camileri arasındaki mesafe 27 km, süre 23 dk iken alternatif rotada mesafe 25,6 km, süre 40 dk'dır. Burada kullanıcılar Demirci ve Yenigün mahallelerinden geçerek Samsun-Ankara

karayoluna çıkmakta ve buradan Çakallı Camisi'ne ulaşmaktadır. Koşaca Camisi-Demirci Mahallesi arası 5,3 km ve 13 dk, Demirci Mahallesi-Yenigün Mahallesi arası 6,3 km ve 12 dk, Yenigün Mahallesi-Çakallı Camisi arası 14 km ve 15 dk'dır.

### Alt Rota 1: Çakallı-Değirmencili Rotası

İlçede yer alan ahşap camileri de içinde barındıran aynı zamanda çevredeki doğal ve kültürel varlıklara da yer veren kısa rotalardan biri Çakallı-Değirmencili Rotası'dır. Çakallı Taşhan'dan başlayan rota, Çakallı Köprüsü, Çakallı Camii ve Dere Camisi'ne kadar devam etmektedir (Görsel 3).

Bu rotanın başlangıcı eski Ankara-Samsun karayolunda yer alan şuan ki karayoluna 300 m mesafede yer alan Selçuklu yapısı Çakallı Taşhan'dır. Taşhan Ankara-Samsun karayolunu kullanan kullanıcıların uğrayabileceği bilinir noktalardan biridir. Günümüzde restore edilmiştir ve şuan restoran olarak kullanılmaktadır. Çakallı Taşhan'da rota için gerekli yönlendirici haritalar ve el broşürleri bulunmalıdır. Aynı zamanda diğer durak noktalarında da haritalar bulunmalıdır. Bu rotanın kısa bir yürüyüş rotası olması sebebiyle yol güzergahı üzerinde yönlendirici tabelaların da olması uygun olacaktır.



Görsel 3 Çakallı-Değirmencili Rotası

Çakallı Taşhan'dan başlayan rota Dere Cami'sine kadar devam etmektedir. Aradaki mesafe 4,23 km'dir. Mesafenin yürünebilir olması sebebiyle rotada yaya ulaşımı önerilmektedir. Yaya olarak Dere Camisi'ne ulaşım süresi 60 dk'dır (Tablo 5). Çevredeki doğal güzellikler, Karataş Deresi ve

etrafındaki yeşil alanlar görülmeye ve fotoğraflanmaya değerdir. Bu rotada yaya olarak dolaşım önerildiği için çocuk, engelli ve yaşlı kullanıcılar açısından erişilebilirliği sınırlıdır.

**Tablo 5** Çakallı-Değirmencili Rotası bilgileri

Rota Noktaları	Mesafe	Süre	Ulaşım
Çakallı Taşhan	0. km (Rota Başlangıcı)	-	-
Çakallı Köprüsü	0,35. Km	5. dk	Yaya
Çakallı Camii	0,43. km	6. dk	Yaya
Dere Camii	4,23. Km (Rota Bitişi)	60. dk	Yaya

### **Alt Rota 2: Tatarmuslu-Koşaca Rotası**

Tatarmuslu-Koşaca Rotası Yörgüç Paşa Camisi'nden başlayarak Kavak-Asarcık yolu ve çevresinde bulunan ahşap camileri, doğal ve kültürel varlıkları içinde barındırmaktadır. Bu rota da gerek mesafe gerek dolaşım alanı açısından kısa rota olarak değerlendirilmiştir. Yörgüç Paşa Camisi'nden başlayan rota Tatarmuslu Camii, Köseli Tümülüsü, Bekdemir Camii, Özlenis Lavanta Bahçesi, Dingil Kalecik Tepe Höyük, Ortaköy Şelalesi ve Koşaca Camisi'ni takip ederek tamamlanmaktadır (Görsel 4).

Rota başlangıcı ve bitişi arasındaki mesafe 19,2 km olarak tespit edilmiştir. Rotanın mesafe ve süre bakımından bisikletli ulaşım için uygun olduğu öngörülmüştür. Bisikletlerin ortalama hızlarının 20-25 km/h olduğu bilinmektedir. Gidilecek yolun engebeli olabilmesi durumu göz önüne alınarak 20 km/h hız referans alınmıştır. Bunun üzerinden süreler hesaplanmıştır. Elde edilen ondalıklı süreler bir üst dakikaya yuvarlanmıştır.





**Görsel 4** Tatarmuslu-Koşaca Rotası

Böylelikle rotanın süresi 60 dk olarak hesaplanmıştır (Tablo 6). Bu rota için rotanın başlangıcı olan Yörgüç Paşa Camisi ve bitişi olan Koşaca Camisi'nde bisiklet istasyonlarının bulunması önerilmiştir. Aynı zamanda Yörgüç Paşa Camisi'nde yönlendirici harita ve el broşürleri yer almalıdır. Tüm durak noktalarında da haritaların ve bilgilendirme panolarının bulunması önerilmektedir. Bu rota için bisikletli dolaşım önerildiğinden çocuk, engelli ve yaşlı kullanıcılar için erişilebilirliği sınırlıdır.

**Tablo 6** Tatarmuslu-Koşaca Rotası bilgileri

Rota Noktaları	Mesafe	Süre	Ulaşım
Yörgüç Paşa Cami	0. km (Rota Başlangıcı)	-	-
Tatarmuslu Cami	4.6. km	14. dk	Bisiklet
Köseli Tümülüsü	9,7.km	30. dk	Bisiklet
Bekdemir Cami	12. km	37. dk	Bisiklet
Özlenis Lavanta Bahçesi	13. km	40. dk	Bisiklet
Dingil Kalecik Tepe Höyük	16,1. km	50. dk	Bisiklet
Ortaköy Şelalesi	16,6. km	52. dk	Bisiklet
Koşaca Cami	19,2. km (Rota Bitişi)	60. dk	Bisiklet

### Alt Rota 3: Merkez Rotası

Merkez Rotası, Kavak ilçesi ve yakın çevresinde yer alan camilerin, kültür varlıklarının ve doğal varlıkların da yer aldığı bir kısa rota önerisidir. Rotanın başlangıcı Kavak Göleti'dir. Bunun sebebi

Kavak Göleti ve Mesire Alanı'nın halk tarafından piknik ve aktivite amaçlı yoğun olarak kullanılıyor olması ve aynı zamanda burada bir tesisin yer almasıdır. Ardından Aytepe Höyüğü'ne ulaşılacak olup buradan ilçe merkezine doğru yol alınacaktır. İlçe merkezindeki Kaledoruğu Höyüğü, Yörgüç Paşa Cami, Kavak Gar Binası, Ayşe Hanım Çeşmesi, Su Kulesi, Yaşardoğu Mahallesi Köprüsü ziyaret edildikten sonra Yaşardoğu Evi Müzesi, Karlı Camii, Bayındır Mahallesi, Duman Mahallesi, Muratbeyli Mahallesi güzergahı takip edilerek tekrar Kavak Göleti'nde rota sonlanacaktır (Görsel 5).



Görsel 5 Merkez Rotası

Merkez rotası başlangıcı ve bitişi arasındaki mesafe 34,3 km'dir. Rota uzunluğu ve dolaşım yolunun uygunluğu sebebiyle bu kısa rota içinde bisiklet ulaşımı önerilmiştir. Kavak Göleti'nde bir bisiklet istasyonu kurulacak ziyaretçiler bu noktadan başlayıp tekrar aynı noktaya dönecekler ve bisikletlerini teslim edeceklerdir. Bisikletin ortalama hızı 20 km/h olarak kabul edilmiştir. Böylece rotanın dolaşım süresi 109 dk olarak hesaplanmıştır (Tablo 7). Kavak Göleti'nde istasyonun bulunduğu noktada bir bilgilendirme panosu ve el bröşürleri bulunmalıdır. Aynı zamanda tüm durak noktalarında da haritaların bulunması ve buldukları noktaların ifade edilmesi önerilmektedir. Bu rota için bisikletli dolaşım önerildiğinden çocuk, engelli ve yaşlı kullanıcılar için erişilebilirliği sınırlıdır.

Tablo 7 Merkez Rotası bilgileri

Rota Noktaları	Mesafe	Süre	Ulaşım
Kavak Göleti	0. km (Rota Başlangıcı)	-	-

Aytepe Höyüğü	1,4. km	5. dk	Bisiklet
Kaledoruğu Höyüğü	7,6. km	24. dk	Bisiklet
Yörgüç Paşa Cami	7,9. km	25. dk	Bisiklet
Kavak Gar Binası	10,1. km	32. dk	Bisiklet
Ayşe Hanım Çeşmesi	10,2. km	33. dk	Bisiklet
Su Kulesi	11,3. km	37. dk	Bisiklet
Yaşardoğu Mahallesi Köprüsü	12,3. km	40. dk	Bisiklet
Yaşardoğu Evi Müzesi	18,1. km	58. dk	Bisiklet
Karlı Camii	21,1 km	67. dk	Bisiklet
Bayındır Mahallesi	24,2. km	77. dk	Bisiklet
Duman Mahallesi	25,9. km	83. dk	Bisiklet
Muratbeyli Mahallesi	28,2. km	90. dk	Bisiklet
Kavak Göleti	34,3. km (Rota Bitişi)	109. dk	Bisiklet

Kavak ilçesinde herhangi bir kültür rotası mevcut değildir. Bununla birlikte gezilmeye ve görülmeye değer birçok kültürel, tarihi ve doğal varlıklara sahiptir. Bu varlıkların tanıtılması ve sürdürülebilirliği esastır. Bu çalışmanın asıl çıkış noktası olan yöredeki ahşap camilerdir. Ahşap camiler ile ilgili güncel olarak yapıların bağlamdan uzak farklı alanlara taşınması ile ilgili birtakım çalışmalar yapıldığı bilinmektedir. Bu tip durumları da engellemek ve yapıları yerinde korumak ve yaşatmak amacıyla yola çıkılarak odak noktası ahşap camiler olan rotalar önerilmiştir (Tablo 8). Bu rotalar tarih, kültür, doğa, inanç ve bisiklet temalarıyla oluşturulmuştur. Belli kriterler doğrultusunda araç, bisiklet ve yaya ulaşımına uygun rotalar önerilmiştir. Bölgenin iklim koşulları ve güzergahlarda kullanılan tali yollarda göz önünde bulundurularak önerilen rotalar için en uygun mevsimlerin ilkbahar, yaz ve sonbahar olduğu tespit edilmiştir. Önerilen rotaların tümü yerel rotalardır. Yerel turizmin canlandırılması ve bu durumun yerel kalkınmaya katkı sunması da hedeflenmiştir.

**Tablo 8.** Kavak ilçesinde geliştirilebilecek kültür rotaları

Kültür Rotası	Tema	Önerilen Mevsim	Düzyey
Ahşap Camiler Rotası	İnanç	İlkbahar-Yaz-Sonbahar	Yerel
Çakallı-Değirmencili Rotası	Tarih, kültür, doğa, inanç	İlkbahar-Yaz-Sonbahar	Yerel
Tatarmuslu Koşaca Rotası	Tarih, kültür, doğa, inanç, bisiklet	İlkbahar-Yaz-Sonbahar	Yerel
Merkez Rotası	Tarih, kültür, doğa, inanç, bisiklet	İlkbahar-Yaz-Sonbahar	Yerel

## Sonuç ve Öneriler

Geçmişten günümüze birçok medeniyete ev sahipliği yapmış olan ülkemiz farklı medeniyetlere ait birçok katmanı bünyesinde barındırmaktadır. Bu katmanlar yaşayan toplumların kültürel değerlerini ve miraslarını içinde bulundurur. Kültürel değerlerin insanlığın başlangıcından günümüze kadar oluşturduğu birikim kültürel mirası oluşturur. Kültür ve kültürel miras turizmin en önemli kaynaklarından birini oluşturmaktadır. Günümüzde gerek teknolojik gelişmeler gerek eskiye kıyasla yaşam şartlarının değişmesi kişilerin görme ve öğrenme arzularının artması kültür turizmini destekler niteliktedir. Ülkemizde yapılan araştırmalara göre turizm faaliyetleri içerisinde kültür turizmi büyük bir yere sahiptir. Kültür turizminin önem kazanmasıyla birlikte kültür rotası kavramı da ortaya çıkmıştır. Kültür rotası, somut ve somut olmayan kültürel mirasın birlikte değerlendirilerek aynı zamanda doğal varlıklarda dahil edilerek bir güzergah planlanması işidir.

Kavak ilçesi birçok kültürel ve doğal mirasa sahiptir. Bu mirasın korunması ve yaşatılması oldukça önemlidir. Karadeniz Bölgesi'nin karakteristik ahşap camileri Kavak'ta da yer almaktadır ve günümüze kadar korunmuş ve ulaşabilmişlerdir. Bu çalışmanın ana temasını oluşturan ahşap camilerin yerinde ve kendi bağlamında korunması ve gelecek nesillere aktarılması esastır. Yakın tarihlerde ahşap camilerin bazılarının farklı alanlara taşınması ile ilgili bir çalışma yapıldığı bilinmektedir. Yapıların bağlamından koparılarak daha uzak ve doğal ortamı tamamen farklı alanlara taşınacağı öngörülmektedir. Bu tip durumların engellenmesi ve yapıların yerinde korunması için kültürel mirasın yerinde gezilip görülmesinin sağlanması önemlidir. Kültür turizmi bu noktada devreye girmektedir. Kavak ilçesi ve yakın çevresindeki ahşap camilerin tanıtımının

yapılması ve turizme kazandırılması, turizme kazandırılırken de yapıların doğru şekilde korunmaya devam etmesi hem bu yapıların öneminin ve bilinirliğinin artmasına hem de yerel kalkınmaya katkı sunmaktadır. Kültür turizmiyle birlikte doğrudan kültür rotası kavramı da burada karşımıza çıkmaktadır. Kavak ilçesi ve yakın çevresinde günümüze kadar hiçbir rota planlanmamıştır. Ana tema olan ahşap camilerin etrafında şekillenen bunlarla birlikte çevrede yer alan doğal ve kültürel mirası da içinde barındıran rotalar planlanarak ahşap camilerin tekil korunmasının yanında birbirleriyle ilişkilerinin de güçlendirilerek korunması amaçlanmaktadır.

Kavak ilçesi ve yakın çevresi için dört adet kültür rotası önerilmiştir. Bunlar ana rota olan Ahşap Camiler Rotası; alt rota olan Çakallı-Değirmencili Rotası, Tatarmuslu-Koşaca Rotası ve Merkez Rotası'dır. Bu rotalar isimlerini buldukları konumlardan ya da içinde barındırdıkları kültür varlıklarından almışlardır. Rotalar kısa ve uzun rota, yaya-bisiklet- araç rotası şeklinde alternatiflerle tasarlanmıştır. Önerilen rotaların çocuk, engelli ve yaşlı kullanıcılar açısından erişilebilirlik durumlarında değerlendirilmiştir. Ahşap Camiler Rotası tüm rotalar içerisinde erişilebilir olan rotadır.

Ahşap Camiler Rotası, Kavak ilçesi ve yakın çevresinde yer alan yedi adet ahşap camiyi birbirine bağlayan uzun bir rotadır. Rota başlangıcı ilçe merkezinde bulunan kagir bir yapı olan Yörgüç Paşa Camii'dir. Bu nokta ilçe merkezinde olması yönlendirici bir konumda bulunması sebebiyle başlangıç noktası olarak seçilmiştir. Çünkü ahşap camilerin tümü ilçenin köylerinde yer almaktadır. Yörgüç Paşa Camisi'nden başlayan rota Karlı Camii, Tatarmuslu Camii, Bekdemir Camii, Koşaca Camii, Çakallı Camii, Dere Camii ve Alagömlek Camisi'ne kadar devam etmektedir. Alagömlek Camisi'nden başlangıç noktası olan Yörgüç Paşa Camisi'ne ulaşarak tamamlanmaktadır. Rota tamamlandığında kullanıcılar toplam 112,4 km yol almış olacaktırlar. Bu mesafenin uzun bir mesafe oluşu ve camiler arasında kullanılan tali yollarında bulunması güvenlik açısından da tehdit oluşturabilmektedir. Bu yüzden rota araç ile dolaşıma uygun görülmüştür. Dolaşım süresi 148 dk'dır. Koşaca Camii ve Çakallı Camii arasında alternatif bir güzergah önerilmiştir. Ana rotada Koşaca-Çakallı camileri arasındaki mesafe 27 km, süre 23 dk iken bu alternatif güzergahta mesafe 25,6 km, süre 40 dk'dır. Bu alternatif güzergahı doğa içerisinde bir gezinti yapmak isteyen ve geldikleri aynı yolu tekrarlayarak dönmek istemeyen kullanıcılar kullanabileceklerdir.

Çakallı-Değirmencili Rotası, başlangıcı eski Ankara-Samsun karayolunda yer alan şuan ki karayoluna 300 m mesafede bulunan Selçuklu yapısı Çakallı Taşhan'dır. Taşhan Ankara-Samsun karayolunu kullanan kullanıcıların uğrayabileceği bilinir noktalardan biridir. Günümüzde restoran olarak kullanılmaktadır. Çakallı Taşhan'dan başlayan rota, Çakallı Köprüsü, Çakallı Camii ve Dere Camisi'ne kadar devam etmektedir. Aradaki mesafe 4,23 km'dir. Mesafenin yürünebilir olması sebebiyle rotada yaya ulaşımı önerilmektedir. Yaya olarak Dere Camisi'ne ulaşım süresi 60 dk'dır. Çevredeki doğal güzellikler, Karataş Deresi ve etrafındaki yeşil alanlar görülmeye ve fotoğraflanmaya değerdir.

Tatarmuslu-Koşaca Rotası, Yörgüç Paşa Camisi'nden başlayıp Tatarmuslu Camii, Köseli Tümülüsü, Bekdemir Camii, Özlenis Lavanta Bahçesi, Dingil Kalecik Tepe Höyük, Ortaköy Şelalesi ve Koşaca Camisi'ni takip ederek tamamlanmaktadır. Rota başlangıcı ve bitişi arasındaki mesafe 19,2 km olarak tespit edildiğinden rotanın mesafe ve süre bakımından bisikletli ulaşım için uygun olduğu öngörülmüştür. Rotanın süresi 60 dk olarak hesaplanmıştır. Bu rota için rotanın başlangıcı olan Yörgüç Paşa Camisi ve bitişi olan Koşaca Camisi'nde bisiklet istasyonlarının bulunması önerilmektedir.

Merkez rotası, Kavak ilçesi ve yakın çevresinde yer alan camilerin, kültür varlıklarının ve doğal varlıkların da yer aldığı bir kısa rota önerisidir. Rotanın başlangıcı Kavak Göleti'dir. Ardından Aytepe Höyüğü'ne ulaşılacak olup buradan ilçe merkezine doğru yol alınacaktır. İlçe merkezindeki Kaledoruğu Höyüğü, Yörgüç Paşa Cami, Kavak Gar Binası, Ayşe Hanım Çeşmesi, Su Kulesi, Yaşardoğu Mahallesi Köprüsü ziyaret edildikten sonra Yaşardoğu Evi Müzesi, Karlı Camii, Bayındır Mahallesi, Duman Mahallesi, Muratbeyli Mahallesi güzergahı takip edilerek tekrar

Kavak Göleti'nde rota sonlanacaktır. Merkez rotası başlangıcı ve bitişi arasındaki mesafe 34,3 km'dir. Rota uzunluğu ve dolaşım yolunun uygunluğu sebebiyle bu kısa rota için de bisiklet ulaşımı önerilmiştir. Bunun için Kavak Göleti'nde bir bisiklet istasyonu kurulacak ziyaretçiler bu noktadan başlayıp tekrar aynı noktaya dönecekler ve bisikletlerini teslim edeceklerdir. Rotanın dolaşım süresi 109 dk olarak hesaplanmıştır.

Tüm bu rotalar için başlangıç noktalarında rota güzergahı haritası ve bilgilendirme panosu aynı zamanda el broşürlerinin bulundurulması önerilmektedir. Bunun yanı sıra durak noktalarında da orada yer alan kültür varlığıyla ilgili bilgilendirme panosu ve yine kullanıcıların nerede olduklarını görebilecekleri bir harita ve karekodların bulundurulması önerilmektedir. Yukarıda haritalarda olduğu gibi el broşürleri için de karekod oluşturularak kullanıcıların mobil cihazları ile de ulaşabilmeleri sağlanmalıdır. El broşürleri ve gerekli bilgiler Kavak Belediyesi, Kavak Kaymakamlığı, Asarcık Belediyesi, Asarcık Kaymakamlığı ve Samsun Valiliği gibi kamu kurum ve kuruluşlarına ve aynı zamanda yörenin tanıtımını yapan turist rehberlerine de dağıtılmalıdır. Ayrıca okullarda da rotaların tanıtımı yapılarak öğrenciler için geziler düzenlenebilir. Kavak ilçe merkezinde Yörgüç Paşa Camisi'ne yakın bir konumda belediye ve kaymakamlığın desteğiyle bir tanıtım ofisi kurularak yerel halkın da proje konusunda bilinçlenmesi sağlanabilir. Böylece özellikle projenin başlangıç aşamasında rotaların tanıtımı kolaylaşır ve bilinirliği artabilir.

Bu çalışmada Kavak ilçesi ve yakın çevresindeki ahşap camilerin yerinde ve bağlamında tekil olarak değil tümünün korunabilmesi, sürdürülebilmesi ve gelecek nesillere aktarılabilmesi hedeflenerek ana temayı ahşap camilerin oluşturduğu rotalar önerilmiştir. Kültürel mirasın korunmasının yanı sıra yörenin kültür turizminin geliştirilmesi ve yerel kalkınmanın da desteklenmesi için örnek bir çalışma teşkil edip mimarlık alanında literatüre katkı sunulmaktadır.

## Çıkar Çatışması Beyanı

"Samsun Kavak ahşap camileri çevresinde gelişen rota senaryoları, kültürel mirasın tanıtımı ve farkındalığı" başlıklı makalemizin herhangi bir kurum, kuruluş, kişi ile mali çıkar çatışması yoktur. Yazarlar arasında da herhangi bir çıkar çatışması bulunmamaktadır.

## Kaynaklar

- Asarcık Kaymakamlığı. (2008). *Asarcık*. 5.11.2023 tarihinde <http://www.asarcik.gov.tr/> adresinden alındı
- Cihangir, E., & Demirhan, Ö. (2020). Peynir turizmi temelli kültür rotaları oluşturulmasına yönelik bir araştırma: Van otlı peynir örneği. *Türk Coğrafya Dergisi*(75), 139-162. <https://doi.org/10.17211/tcd.834251>
- CoE. (2020). *Internal Market, Industry, Entrepreneurship and SMEs*. European Commission: [https://single-market-economy.ec.europa.eu/sectors/tourism/eu-funding-and-businesses/funded-projects/cultural\\_en](https://single-market-economy.ec.europa.eu/sectors/tourism/eu-funding-and-businesses/funded-projects/cultural_en) adresinden alındı
- ÇEKÜL. (2015). *Kültür Rotaları Planlama Rehberi*. İstanbul: Tarihi Kentler Birliği Yayınları.
- Dinçer, F. İ., & Ertuğrul, S. M. (2000). Kültürel Mirasın Korunması ve İstanbul ilindeki Tarihi Yapıların Turizm Amaçlı Kullanımı Üzerine Bir Deneme. *Anatolia: Turizm Araştırmaları Dergisi*, 11(2), 69-78.
- Durusoy, E. (2013). *From an ancient road to a cultural route: Conservation and management of the road between Milas and Labraunda*, [Yayınlanmamış Yüksek Lisans Tezi]. Orta Doğu Teknik Üniversitesi.
- Eriçok, A. K. (2019). Van Gölü Havzası'nda Kültür Rotası Önerisi. *Van Yüzüncü Yıl Üniversitesi Sosyal Bilimler Enstitüsü Dergisi*(45), 173-199.
- European Institute of Cultural Routes. (2015). *Culturalroutes management :from the*. Strasbourg: Council of Europe Publishing.
- Fırat, M. Y., & Erbaş, A. E. (2023). Sarnıç temalı kültür rotası oluşturulması; İstanbul Tarihi Yarımadası Örneği. *Journal of Awareness*, 8(1), 89-103.
- Garrod, B., & Fyall, A. (2001). Heritage Tourism: A Question of Definition. *Annals of Tourism*, 28(4), 1049-1052. [http://dx.doi.org/10.1016/S0160-7383\(00\)00068-2](http://dx.doi.org/10.1016/S0160-7383(00)00068-2)

- Gül, S., & Yılmaz, A. (2020). Yerel Kalkınmanın Bir Aracı Olarak Kültür Turizmi ve Kültür Rotaları: Vezirköprü Yöresi Örneği (Cultural Tourism and Cultural Routes as an Instrument of Local Development: The Case of Vezirköprü Area). *Journal of Tourism & Gastronomy Studies*, 8(3), 1855-1879. <http://dx.doi.org/10.21325/jotags.2020.638>
- Gülaçmaz, E. (2019). *Samsun Kavak Sıralı Köyü'nün Kırsal Mimarlık Bağlamında Değerlendirilmesi*, [Yüksek Lisans Tezi], Mimar Sinan Güzel Sanatlar Üniversitesi.
- Günay, R. (2007). Kültür Mirasını Korumada Çeşitli Yaklaşımlar. *Colloquium Anatolicum*(6), 1-26.
- ICOMOS. (2008). *Kültürel Rotalar Tüzüğü*. 22.10.2023 tarihinde [http://www.icomos.org.tr/Dosyalar/ICOMOSTR\\_en0623812001536913379.pdf](http://www.icomos.org.tr/Dosyalar/ICOMOSTR_en0623812001536913379.pdf) adresinden alındı
- Kahya, N. C., & Sağsöz, A. (2004). Kentsel Sitlerde Değişim: Doğu Karadeniz Bölgesi Kentsel Sitleri. *Planlama*, 4, 57-66.
- Karadeniz Kültür Envanteri . (2023). <https://karadeniz.gov.tr/samsun-kulturel-tasinmaz-varliklar/> adresinden alındı
- Karataş, E. (2011). *The role of cultural route planning in cultural heritage conservation the case of central Lycia*, [Yüksek Lisans Tezi], Orta Doğu Teknik Üniversitesi.
- Kavak Belediyesi. (2023). *Kavak Tarihi*. 22.10.2023 tarihinde <https://www.samsunkavak.bel.tr/s/kavak-tarihi> adresinden alındı
- Kavak Kaymakamlığı. (2019). *Kavak*. 03.11.2023 tarihinde <http://www.samsunkavak.gov.tr/> adresinden alındı
- Küçükaltan, D., Asatekin, G., Oyman, M., Bahçe, A. S., Gökalp, E., Uçkan, E., . . . Göksu, F. (2011). Kültürel Miras Yönetimi. (M. Çakır, Dü.) *Eskişehir: Anadolu Üniversitesi Yayınları*.
- Kültür ve Turizm Bakanlığı. (2023). *Samsun İl Kültür ve Turizm Müdürlüğü*. 05.11.2023 tarihinde <https://samsun.ktb.gov.tr/> adresinden alındı
- Levent, Y. S., & Uçar, M. (2018). *Kültürel Rotalar Bağlamında Mersin İlinin İnanç Turizmi Potansiyelinin Değerlendirilmesi*. Uluslararası Akdeniz Sempozyumu Bildiriler kitabı, 322-340.
- Nefes, E. (2010). Samsun'da Ahşap Bir Osmanlı Eseri, Ayvacık/Tiryakioğlu Camii. *Ondokuz Mayıs Üniversitesi İlahiyat Fakültesi Dergisi*(28), 151-174.
- Nefes, E., & Gün, R. (2016). Samsun/Kavak'ta Çantı Tekniğinde İnşa Edilen Alagömlük Köyü Rahimoğlu Mahallesi Camii. *Ondokuz Mayıs Üniversitesi İlahiyat Fakültesi Dergisi*(40), 49-65. <https://doi.org/10.17120/omuifd.07601>
- Samsun Büyükşehir Belediyesi. (2023). *Tesisler*. 19.11.2023 tarihinde <https://samsun.bel.tr/> adresinden alındı
- Şahin, A., & Özer, B. Ş. (2016). Beslenme Kültüründeki Farklılıkların Bayan Tüketicilerin Gıda Ürünleri Satın Alma Davranışları Üzerindeki Etkileri. *Dokuz Eylül Üniversitesi İktisadi İdari Bilimler Fakültesi Dergisi*, 21(1), 127-145.
- Taş, T. (2004). *Türkiye kültür envanteri : kültürle büyümek*. Ankara: Türkiye Bilimler Akademisi ; TC Kültür ve Turizm Bakanlığı.
- Tuna, C. (2008). *Orta Karadeniz Bölgesi Sahil Kesimi Geleneksel Mimari*. İstanbul : Arkeoloji ve Sanat Yayınları.
- Türkay, O., & Özel, G. (2008). *Kültür Turizmine Katılanların Özellikleri ve Beklentileri*. 7.Geleneksel Turizm Paneli (Panel Bildirileri), Sakarya Üniversitesi İktisadi ve İdari Bilimler Fakültesi, 90-99.
- Türkiye Kültür Portalı. (2023). *Gezilecek Yerler*. 20.11.2023 tarihinde <https://www.kulturportali.gov.tr/turkiye/samsun/gezilecekyer/kaledorugu> adresinden alındı
- UNESCO. (1972). *Dünya Kültürel ve Doğal Mirasın Korunmasına Dair Sözleşme*. 14.12.2023 tarihinde UNESCO Türkiye Millî Komisyonu: <https://www.unesco.org.tr/Pages/161/177> adresinden alındı
- UNESCO. (1994). *Routes as Part of Cultural Heritage*. 22.10.2023 tarihinde alındı
- UNWTO. (2020). *World Tourism Barometer*. World Tourism Organization, 18(1), 1-5.
- Uzun, Z. (2016). *Samsun, Kavak'taki Ahşap Camilerin Mimari Özellikleri Ve Koruma Sorunları – Dere Camisi Restorasyon Projesi Önerisi*, [Yüksek Lisans Tezi], Yıldız Teknik Üniversitesi.
- Ünan, S. (2013). Geçmişten Günümüze Çakallı Han / Çakallı Inn to Present. *KUBABA Arkeoloji – Sanat Tarihi – Tarih Dergisi*(22), 51-79.

- Üsküdar, Ş., Çakır, M., & Temizkan, S. P. (2014). Yerli Turistlerin Eskişehir'in Kültür Turizmine İlişkin Algıları. *Journal Of Gastronomy Studies*, 2(2), 67-76.
- Yılmaz, E. (2021). *Kültür Turizminde Kamu Özel Sektör İş Birliği Galata Bölgesi Turizm Rotası*, [Yayınlanmamış Yüksek Lisans Tezi]. Fatih Sultan Mehmet Vakıf Üniversitesi.
- Yılmaz, L. (2022). Mersin'de Kale ve Gözetleme Kuleleri'nin Kültür Rotaları Kapsamında Değerlendirilmesi. *Ordu Üniversitesi Sosyal Bilimler Enstitüsü Sosyal Bilimler Araştırmaları Dergisi*, 12(2), 967-996. <https://doi.org/10.48146/odusobiad.1108720>

### Extended Abstract

Culture reflects all material and spiritual values of a society. It includes not only their lifestyle but also all their values and beliefs. The emergence of cultures occurs through the interactions of societies. The accumulation of these cultural values from the beginning of humanity to the present constitutes cultural heritage. The land of Turkey, which has hosted many civilizations from past to present, is very rich in cultural terms. This cultural richness makes our country suitable for cultural tourism. As cultural tourism gained importance, the concept of cultural route also emerged. Cultural route is the process of planning a route by evaluating tangible and intangible cultural heritage together and also including natural assets. Today, Türkiye has national and local cultural routes. These routes contribute to local development in many cultural, social and economic areas. In this study, cultural routes that can be developed in Kavak district of Samsun province and its immediate surroundings were examined in order to protect cultural heritage and support local development. No route has been planned in Kavak district and its immediate surroundings to date. In the context of tourism activities that can arise with the existence of culture, the natural, historical and cultural values in Kavak district are promoted as a touristic product through cultural routes and increasing awareness of cultural heritage, as well as the wooden mosques that are the main theme for the protection and sustainability of cultural heritage. By planning routes that include natural and cultural heritage, it is aimed to preserve the individual wooden mosques as well as strengthening their relationships with each other. Wooden mosques constitute the main theme of the local cultural routes to be developed in the Kavak region. Seven wooden mosques in the region have survived to the present day. It is essential to preserve these structures in their location and in relation to each other so that they can be a reflection of the local architecture. Four cultural routes have been proposed for poplar. These are Wooden Mosques Route, Çakallı-Değirmencili Route, Tatarmuslu-Koşaca Route and Central Route. The main elements of the routes are wooden mosques, and other cultural assets and natural assets in the surrounding area are also included in the route. Wooden Mosques Route is a long route connecting seven wooden mosques in Kavak district and its immediate surroundings. When the route is completed, users will have traveled a total of 112.4 km. The fact that this distance is a long distance and is located on secondary roads used between mosques can also pose a threat to security. Therefore, the route was deemed suitable for transportation by vehicle. The Çakallı-Değirmencili Route, which starts from Çakallı Taşhan, continues until Çakallı Bridge, Çakallı Mosque and Dere Mosque. The distance between them is 4.23 km. Since the distance is walkable, pedestrian transportation is recommended on the route. Tatarmuslu-Koşaca Route starts from Yörgüç Pasha Mosque and completes by following Tatarmuslu Mosque, Köseli Tumulus, Bekdemir Mosque, Özlenis Lavender Garden, Dingil Kalecik Tepe Mound, Ortaköy Waterfall and Koşaca Mosque. Since the distance between the beginning and the end of the route was determined as 19.2 km, it was predicted that the route was suitable for bicycle transportation in terms of distance and duration. The central route is a short route proposal that includes the mosques, cultural assets and natural assets in Kavak district and its immediate surroundings. The distance between the start and finish of the central route is 34.3 km. Due to the route length and the suitability of the circulation route, bicycle transportation is also recommended for this short route. For all these routes, it is recommended to have a route map, information board and brochures at the starting points. Thanks to the proposal, it has been concluded that local development can be achieved by aiming to protect, sustain and transfer all of the wooden mosques in Kavak district and its immediate surroundings, not individually, but in their place and context, to future generations.