

## TRAKYADA UZUN HACI HÖYÜĞÜNDE BULUNAN ESERLER

*Reyhan Kenan*

*Istanbul Üniversitesi Arkeoloji Şubesinden*

Trakya Umumi Müfettişliği tarafından Maarif Vekilliği ve Türk Tarih Kurumuna Trakya'da Saray kazası dahilinde Uzun Hacı köyü civarında bir höyükte birtakım eserler bulunmuş olduğu bildirilmesi üzerine, Maarif Vekilliği yüksek makamından gelen 1 Nisan 1940 tarihli telgraf ile mezkûr eserlerin kaldırılması ve mahallinde tetkikat yapılması İstanbul Müzeleri Umum Müdürlüğüne emredilmişti. Anayollardan uzak olan bu mahalle gidebilmek için sürekli yağmurlar neticesinde pek fazla çamurlanmış olan tarla yollarının otomobil ile geçilebilecek bir hale gelmesini beklediğimizden, ancak 4 Mayıs 1940 Cumartesi günü Türk Tarih Kurumu Trakya Hafriyatı Müdürü ve Müzeler Müdür muavini kıymetli hocamız Arif Müfit Mansel, Şark Müzesi Konservatör muavini Selim Dirvana ve Üniversite Arkeoloji talebesinden A. Akarca ile yola çıktık. Silivri, Çorlu, Velimeşe, Büyük Manika köyü tarikiyle, dört saatlik bir seyahatten sonra, Saray kasabasına vâsıl olduk ve Uzun Hacı'da bulunup mahallî memurlar tarafından kaymakamlığa getirilmiş olan on parça eseri teslim aldık. Bundan sonra Sarayın takriben 15 km. cenubugarbisinde, Ergene deresi üzerinde bulunan Uzun Hacı köyüne giderek mezarı mahallinde tetkik ettik.

Köyün takriben 1 km. şarkında bulunan mezar halen pek ufak bir tümsek teşkil eden bir höyüğün, daha doğrusu bir tümülüsün ortasında bulunuyordu. Tümülüsün alçalması ve yayılması neticesinde bugün bir tarla halini almış olan bu arazi üzerinde çift süren köylülerin dikkat nazarlarını, sapanlarının ucuna takılan sert bir cisim celbetmiş ve burası biraz kazıldıkta muntazam kal-ker taşlarıyla tahdit edilmiş ve üzeri yassı taş levhalarla örtülmüş müstatil şeklinde bir çukurdan ibaret olan mezar meydana çıkmıştır. Köylüler merak saikasıyla mezarı açmışlar ve eserleri alıp götürmüşlerdir. Fakat bu eserlerin büyük bir kısmı, köy muhtarı

ve diğ er mahalli memurların tam zamanında iş e el koymaları üzerine, emniyet altına alınmış ve Saray kaymakamlığına teslim edilmiştir.

Kısa tarafları ş ark - garp istikametinde olan<sup>1</sup> mezarın iç eb'adı ş unlardır: 1,87 m. uzunluk; 0,76 m. genişlik; 0,75 m. derinlik. Mezar ç ukurunun etrafını ç eviren muhtelif eb'atta (levha XIV de A-A ve B-B kesimlerine bakınız) yassı taş levhaların kalınlığı 0,22 metreyi bulmaktadır. Köylüler tarafından kırılmayıp mezarın garp ucunda yerinde bırakılmış olan taş kapağın uzunluğu 1,17 m., genişliği 0,46 m., kalınlığı ise 0,22 metredir. Mezarın ziyaretimiz esnasındaki vaziyeti hakkında levha XIV - XV de görülen plân ve maktalar ve res. 1-2 bir fikir vermektedirler<sup>2</sup>.

Saray kaymakamlığında tesellüm edilip İstanbul Müzesine getirilen mezar eş yası ş unlardan ibarettir:

1. Ortası beyzi ş ekilde bir kornalin ( akik ) taşı ile süslü bir altın yüzük. Ağırlığı 13 gr. 76. Res. 3 a - b. Yüzüğün halkası beyzi ş ekilde olup mihverlerinin uzunluğu 0,02 ile 0,025 arasında değı ş -mektedir. Taş ın üzerinde mahkûk bir kadın baş ı vardır. Bu baş ın, sorguçlu bir miğfer ve bir « aegis » taşıdığından dolayı, bir Athena baş ı olduğı anlaşılıyor. Baş , profilden gösterilmiş olup sola müteveccih bulunmaktadır. İş ç ilik pek ince ve dakik değıldir; bilhassa dudaklar ve burun kalın hatlarla tebarüz ettirilmiştir. Taş ın sol köş esinde ( Res. 3 b de sağda ), yılan baş larının gösterdiği veç hile, bir aegis'in ucunu seçmek kabildir<sup>3</sup>.

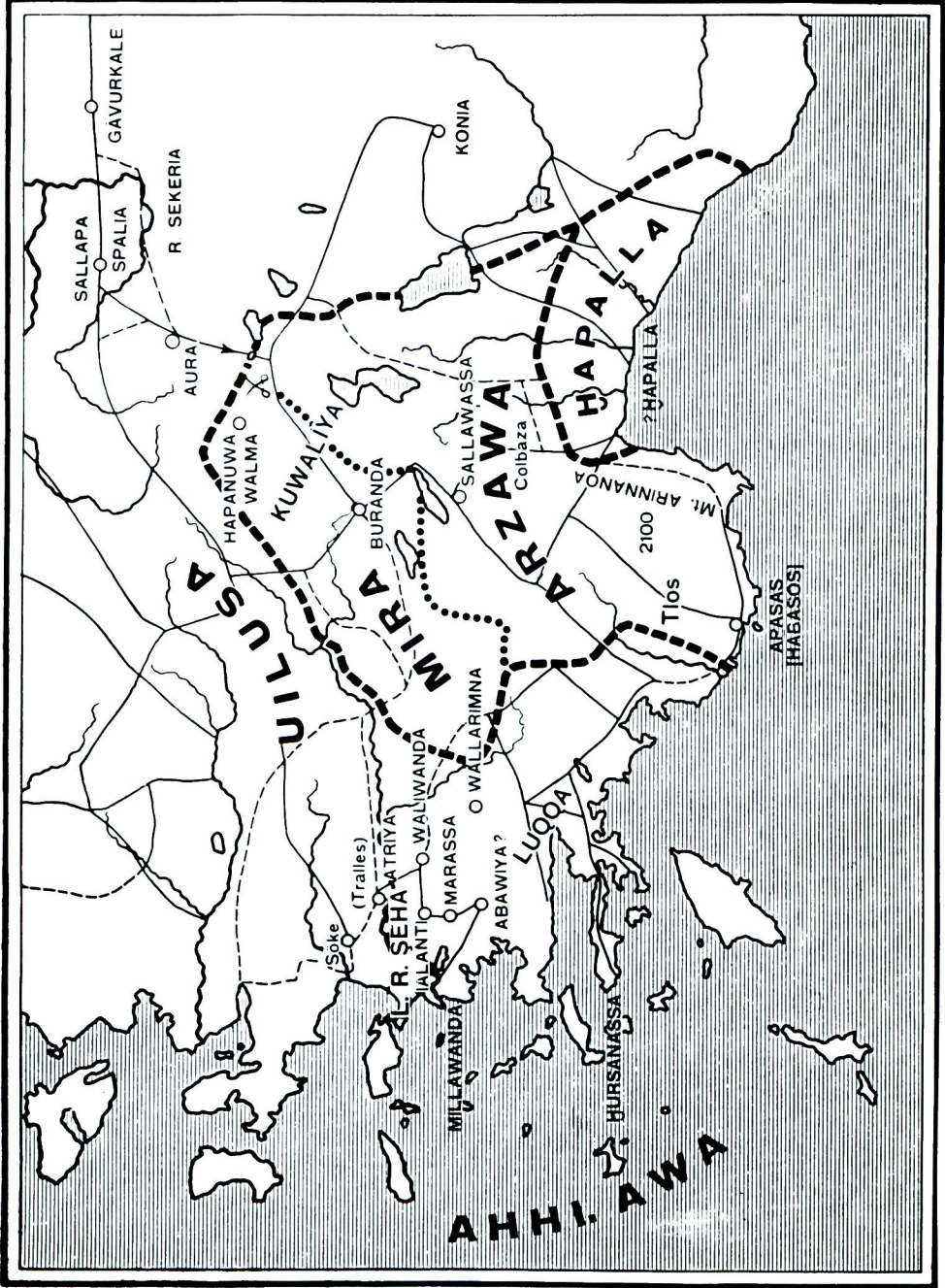
2. Defne yaprağı ş eklinde bir altın varak. Ağırlığı 0,025 gr., uzunluğu 0,05 m., azamî genişliği 0,025 m. Res. 3 c. Vizede A höyüğünde defne yaprağı ş eklinde 60, B höyüğünde ise meş e yaprağı ş eklinde 58 varak bulunmuş olduğı nazarı itibare alınacak

<sup>1</sup> Türk Tarih Kurumu tarafından Trakya'da yaptırılmış olan araştırmalarda bulunmuş olan mezarların ekserisinin ş ark - garp istikametinde olduğı görülüyor: Lüleburgaz B höyüğü ( 1 No. lı mezar ), Vize A ve B höyüğü mezarları. 1939 senesinde Vize civarında kazılmış ve daha henüz neş redilmemiş olan E ve H höyüklerinde dahi mezarlar aynı istikamette idiler.

<sup>2</sup> Bu plân ve maktaları büyük bir dikkat ve itina ile yapmış olan Müzeler Mimarı Saim Ülgen'e, âs arın fotoğraflarını büyük bir ihtimamla hazırlamış olan Müze Fotograf Atölyesi Ş efi Esat Tengizman'a teşekkür ve minnetlerimi arzetmeğ i bir vazife addederim.

<sup>3</sup> Athena tasvirlerine Trakya'da pek çok raslanmamaktadır (Pauly-Wissova Realencyclopaedia der klass. Altertumswissenschaft VIA 1. sahife 526). Vizede A höyüğünde bulunmuş olan bir altın yüzüğün taşı üzerinde harpten sonra, taht üzerinde kalkan ve mızrağı ile oturan Athena tasvir edilmiştir (Belleten XIII, 1940 levha 33, res. 23 B).



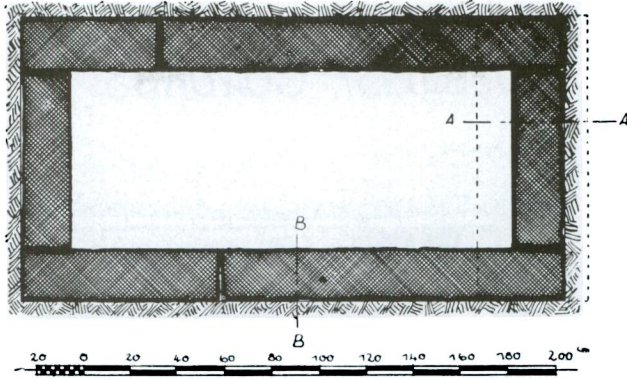


Arzawa ve Lugga memleketleri haritası

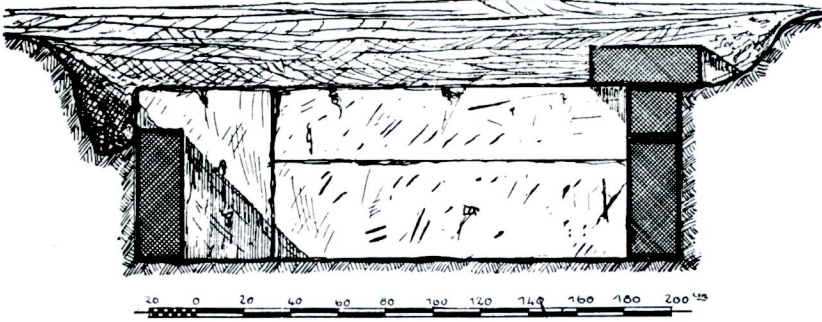


«Arzawa ve Lugga memleketlerine ait bir harita» makalesine ait iki resim

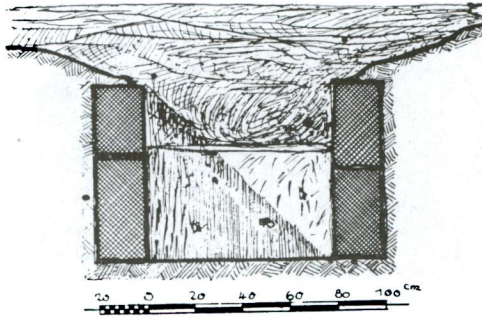




PLÂN.



A-A KESİMİ.

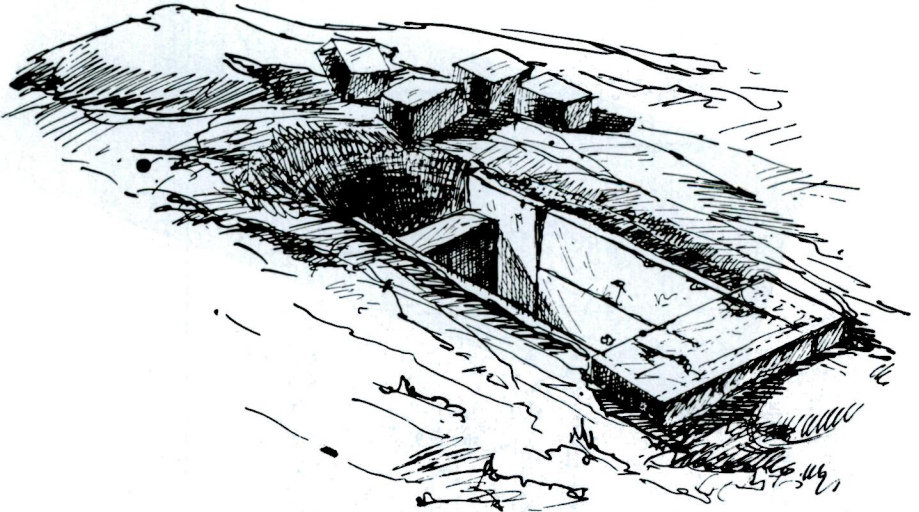
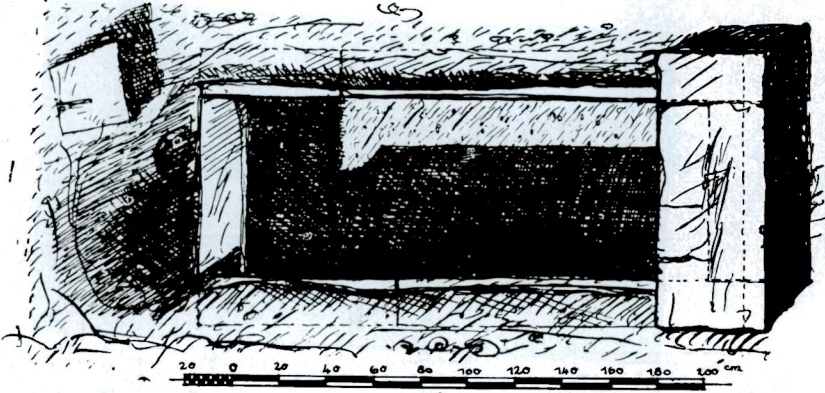


B-B KESİMİ.

*F. Müller, A. L. S. 1883, F. Müller*  
13. 26. I. 1881

Trakyada Uzun Hacı köyünde bulunan mezar

## KUŞBAKIŞI GÖRÜNÜŞÜ



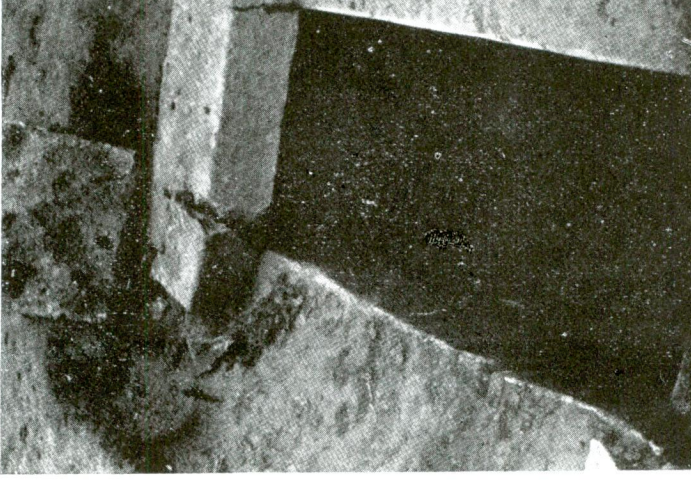
## MENAZİRİ GÖRÜNÜŞÜ.

Trakyada Uzun Hacı köyünde bulunan mezar

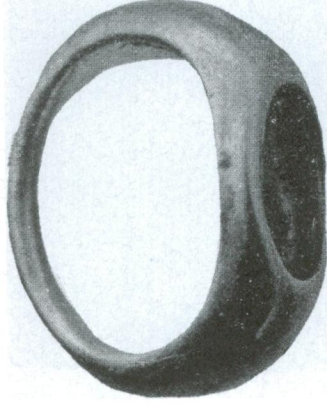




**Res. 1 — Mezarın garpten görünüşü**



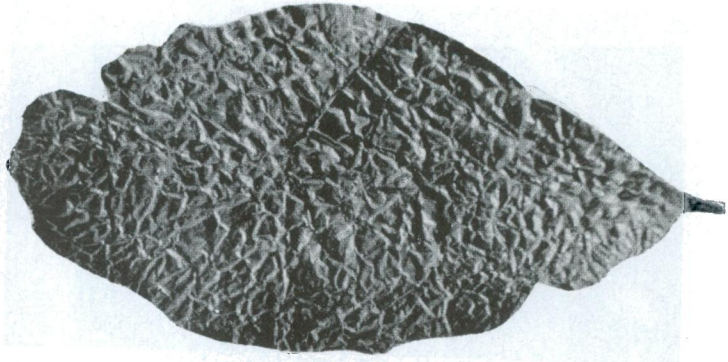
**Res. 2 — Mezarın şarktan görünüşü**



a



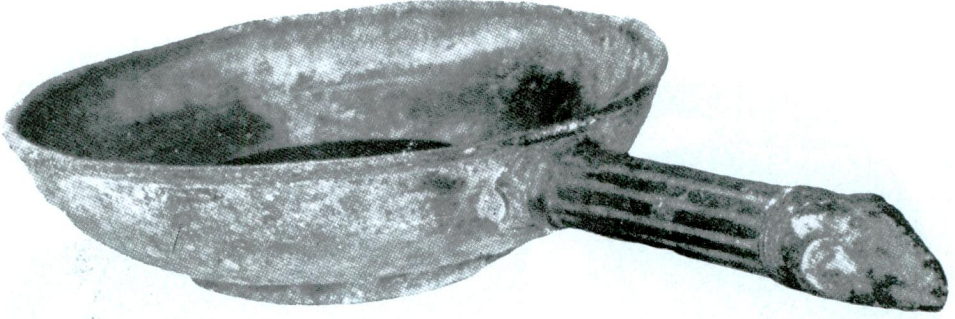
b



c

Res. 3 — a - b : Altın yüzük ve taşı. c : Altın yaprak

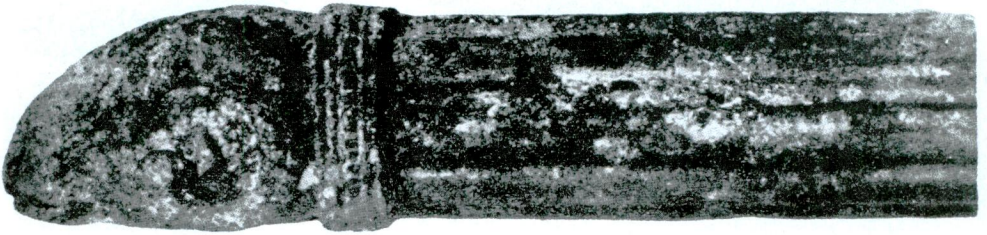




a



b



c

Res. 4 — Tava şeklinde uzun kulplu kap



a



b

Res. 5 — Tunç maşrapa



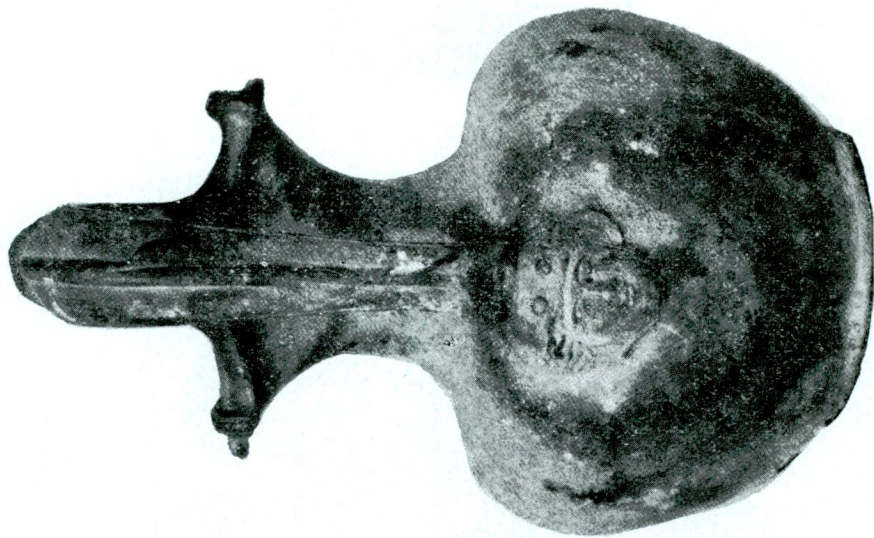


a



b

Res. 6 — Tunç şarap ibriği



a



b

Res. 7 — Aynı şarap ibriginin kulp teferruatı.





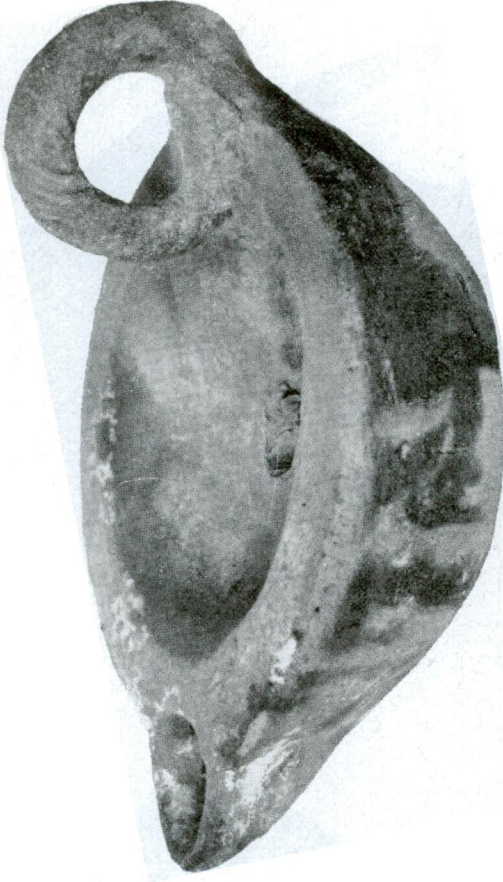
Res. 8 — İki kulplu tunç vazo.



Res. 9 — Toprak vazo.



Res. 11 — Cam kadeh.



Res. 10 — Toprak yağ kandili



olursa, hiç şüphesiz bir çelenğe ait oldukları anlaşılan bu varaklardan bu mezarda bir hayli mevcut olduğu, fakat bunların köylüler tarafından ziyaa uğratıldığı anlaşılır<sup>4</sup>.

3. Tava şeklinde yassı, uzun kulplu bir tunç kap. Kutru 0,22 m.; kaide kutru 0,09 m.; yüksekliği 0,065 m. Res. 4 a - c. Üstüvane şeklinde ve 0,09 m. uzunluğunda olan kulp yivler ve bunlara amuden gelen beş bilezik ihtiva etmekte ve boynuzları kıvrım şeklinde üslûplaştırılmış bir koç başıyla sona ermektedir. Kulpun diğer ucunda ise yine yivleri amuden kesen kalın bir halka bulunmakta ve bu halkadan sonra gelen ve tava gövdesine intibak eden ve kısmen kırılmış olan kısım üzerinde ise nebatî süsler bulunmaktadır. Kaidenin içinde aynı merkezi havi içiçe geçmiş ve kabartma olarak gösterilmiş daireler ve tam merkezinde düğme şeklinde bir kabartma vardır. Kalın tunçtan yapılmış olan bu kap iyi muhafaza edilmiş bir şekilde zamanımıza kadar gelmiştir.

Bu kabil tava şeklinde olan ve «patera» adını taşıyan kaplara gerek Trakya, gerek Bulgaristan tümülüslerinde pek sık rastlanmaktadır. Bunların yemek kabı olarak o devirde büyük bir rol oynadıkları anlaşılıyor<sup>5</sup>.

4. Kulplu tunç maşrapa. Kaide kutru 0,10 m.; ağzın kutru 0,15 m.; derinlik 0,10m.; kulpun uzunluğu 0,15 m. Res. 5 a - b. Kaide, patera'da olduğu gibi, içiçe geçmiş ve kabartma olarak tebarüz ettirilmiş halkalarla tezyin edilmiştir. Gövdenin dış sathı hiçbir süs ihtiva etmemektedir. Yalnız ağız kenarına doğru birbirine muvazi iki ince çizgi görülmektedir. Ağız hafif olarak dışarı doğru bükülmüştür. Kulp yekpare ve yassı olarak kap ile birlikte yapılmıştır;

<sup>4</sup> Vize A höyüğü altın çelengi: Belleten XIII, sahife 98, levha 33, res. 22. B höyüğü altın çelengi: aynı yerde, sahife 109.

<sup>5</sup> Bu patera'ların büyük bir kısmının kulpu koç başı ile nihayete ermektedir. Bunları toplu olarak zikreden eser: A. de Ridder, Bronzes antiques du Louvre II, sahife 138. Biz burada Bulgaristan tümülüslerinde bulunmuş olan aynı şekilde kapları zikredeceğiz: Bulletin de la Société Archéologique Bulgare 1, 1910, sahife 168, res.6.- 6,1916-18, sahife 388, res.138.-Annuaire de la Bibliothèque de Plovdiv 1926, sahife 78-79, res. 14-15. - Bulletin de l'Institut Archéologique Bulgare 2, 1923-24, sahife 214, res. 80. - 5, 1928-29, sahife 44, res. 36.- 8, 1934, sahife 60, res. 46. Lüleburgaz B höyüğünde, 1 No. lı mezarda bizim patera'nın hemen hemen aynı bir patera bulunmuştur. 5494 envanter numarasını taşıyan bu parça daha henüz neşredilmemiştir. Kulplarının ucu kurt (Lüleburgaz B, mezar No. 2. Mukayese ediniz: La Turquie Kémaliste. Numéro spécial consacré au 2. Congrès d'Histoire Turque et à l'Exposition d'Histoire. No. 21-22, Déc. 1937, sahife 43, res.18), köpek (Vize A höyüğü: Belleten XIII, levha 49, res. 44) yahut bir Satir başı ile (Vize A höyüğü: Belleten XIII, levha 49, res. 43) sona eren patera'lar ise daha enderdirler.

ortası ince olup uçlarına doğru kalınlaşmakta ve içiçe geçmiş mahkûk hatlarla tezyin edilmiş bir daire ile nihayete ermektedir. Bu yuvarlak kısmın ortasında hilâl şeklinde, vazunun bir yere asılmasını temin eden bir delik vardır. Kap, kaidesinde oldukça büyük bir rahne ihtiva etmekle beraber, umumî şeklini muhafaza eylemektedir. Romalılarda "trulla,, adını taşıyan bu kabil derin maşrapa şeklinde kapların dahi, patera'lar gibi, Trakyada büyük bir revaç bulmuş olduğunu tümülüslerde yapılmış olan keşfiyat göstermiştir<sup>6</sup>.

5. Kulpu süslü bir tunç şarap ibriği. Yükseklik 0,15 m.; kaide kutru 0,075 m. Res. 6 a-b, 7 a-b. Bu vazunun oldukça geniş ve yuvarlak bir gövdesi vardır. Ağzı ise üç dilimli geniş bir yonca yaprağı şeklinde açılmaktadır; ön yaprak mayii akıtabilecek şekildedir. Profilden bakıldıkta elâstiki bir münhani vücade getiren kulp, üç dilimli ağzın arka tarafı ile iltisak peyda ettiği noktada, kabartma olarak gösterilmiş yeveli bir arslan başı ile tezyin edilmiş bulunmaktadır (bilhassa Res. 6 b ye bakınız). Arslan vazunun içindeki mayiden tatmak ister gibi ağzını açmış ve ince mahkûk hatlarla süslenmiş dilini dışarı çıkarmıştır. Yele pek fazla üslûplaştırılmış, ortadan iki yana ayrılmış ve her iki tarafta üç bukile sırası halinde motiflendirilmiştir. Kulpun dış kısmında, muayyen fasılalarla küçük yapraklar ihtiva eden, kuvvetli bir hat şeklinde gösterilmiş bir dal bulunmakta ve vazo gövdesiyle iltisak peyda eden kısmında bir Menad başı göze çarpmaktadır. İki yana doğru taranmış saçların arasında, alnın üzerinde bulunan düğme şeklinde çıkıntılar, zannımıza göre, boynuzdan ziyade bir çelenge ait çiçeklerdir. Çehre biraz bozulmuştur, fakat kaşların Lüleburgaz Menad ve Satir başlarında olduğu gibi<sup>7</sup> kalın mahkûk hatlarla tebarüz ettirilmiş olduğu görülüyor (Res. 7 b). "Oinochoe,, adını taşıyan bu kabil şarap ibrikleri dahi Trakya tümülüslerinde sık sık bulunmaktadır<sup>8</sup>. Pek iyi muhafaza edilmiş olan bizim vazo-

<sup>6</sup> Buna mümasil, fakat daha büyük bir maşrapa Vize A höyüğünde bulunmuştur (Belleten XIII, levha 42, res. 43). Bunlara dair aynı Belletende, sahife 104, Not 4 te bibliyoğrafik malûmat gösterilmiştir.

<sup>7</sup> Zikrettiğimiz «La Tarquie Kémaliste» de sahife 46, res. 21 ve 22 ye bakınız.

<sup>8</sup> Mümasil şarap ibrikleri Lüleburgaz B höyüğünde, 1 No. lı mezarda (henüz neşredilmemiştir, Envanter No. sı 5498), 2 No. lı mezarda (La Turquie Kémaliste, Numéro spécial etc... res. 16), Vizede B höyüğünde (Belleten XIII, sahife 109) bulunmuşlardır. Kulplarının bir ucu arslan başı ile nihayete eren bu kabil « oinochoe » ler muhtelif Avrupa kolleksiyonlarında dahi mevcuttur (mukayese ediniz: E. Babelon - J. A. Blanchet, Catalogue des Bronzes de la Bibliothèque Nationale, No. 1395 v. d.).



nun hususiyetini kulpun üst müntehasında, yelesi tebarüz ettirilmiş arslan başı teşkil etmektedir.

6. Çifte kulplu tunç vazo. Yükseklik: 0,19m.; kaide kutru 0,09 m.; ağız kutru 0,07 m. Res. 8. Kaidenin üzerinde yukarıda tarif ettiğimiz "patera,, yahut "trulla,, da olduğu gibi, içiçe geçmiş kabartma halkalar vardır; merkezde ise yuvarlak düğme şeklinde bir motif mevcuttur. Vazo oldukça yayvan ve basık bir gövde ve uzun bir boyun ile temayüz etmekte, oldukça kalın iki şaküli kulpu muhtevi bulunmaktadır. Kulpların vazunun gövdesiyle birleşen kısımları ince uzun, ucu sivri bir yaprak (sarmaşık yaprağı) şeklindedir. Bu vazoya müşabih vazolardan şimdiye kadar gerek Trakya, gerek Bulgaristan tümülüslerinde pek fazla bulunmamış olduğu anlaşıyor. Bulabildiğimiz yegâne analogiyi Vizede A höyüğünde meydana çıkarılan bir vazo teşkil etmektedir<sup>9</sup>.

7. Ağzı üç dilimli, gövdesi basık ve geniş, tek kulplu toprak vazo. Yükseklik 0,10m.; kaide kutru 0,05 m. Res. 9. Gövdesinin üst kısmında birbirine muvazi iki çizgi ihtiva etmektedir. Ağzının arka kısmı kırılmıştır; bundan başka tahribat yoktur.

8. Toprak kandil. Kaide kutru 0,04 m.; üst kutru 0,08 m.; yüks. 0,03 m. Res. 10. Üst kısmı muhaddep olan yağ hazinesinin tam ortasında küçük bir delik mevcuttur. Dışarı doğru taşkın olan fitil ağzı ise daha büyük bir delik ihtiva etmektedir. Şaküli vaziyette duran burmalı kulp ayrıca yapılarak hazinenin üst kenarına rapt edilmiştir.

9. Mahrutî gövdeli ve üstüvanevi uzun boyunlu toprak vazo. Yükseklik 0,18 m. "Balsamaria,, olarak gösterilen bu kabil toprak vazolar Trakya'da mebzulen bulunmaktadır<sup>10</sup>.

10. Cam kadeh. Yükseklik 0,06 m.; kaide kutru 0,04m.; ağız kutru 0,082 m. Res. 11. Bu kadeh küçük ve derin bir kâse şeklinde olup gövdesinin alt ve üst kısımlarında mahkûk hatlardan müteşekkil kuşaklar ihtiva etmektedir. Ağzın kenarlarında bazı kısımlar kırılmış olmakla beraber kadeh, heyeti umumiyesiyle, iyi muhafaza olunmuştur. Bu kadehin renginin yeşilimtırak mavi olması calibi dikkattir. Gerek Lüleburgaz, gerek Vizede bir hayli cam âsara tesadüf edilmiş olunmakla beraber, şimdiye kadar bu renkte bir cam bulunmamıştır. Şekil bakımından bu kadeh Vizede A höyüğünde bulunan sarı ve pek ince camdan mamül kadehlere ben-

<sup>9</sup> Belleten XIII, levha 48, res. 42.

<sup>10</sup> Vize, A höyüğü (Belleten XIII, sahife 108); B höyüğü (ayni yerde 109, levha 56, res. 54 ü dahi mukayese ediniz).

zemekte, fakat bunlardan daha basık, daha kalın ve mukavim bir camdan yapılmış bulunmaktadır<sup>11</sup>.

Yukarıda tarif ettiğimiz bu eserlerden Uzun Hacı mezarının sahibinin kadın yahut erkek olup olmadığını tesbite imkân yoktur. Büyük bir kısmı mutat ziynet ve ev eşyası olan bu eserlerden Trakyada hem kadın (Lüleburgaz B, Vize B) ve hem de erkek (Vize A) mezarlarında bulmak kabil olmuştur. Yüzüğün üzerinde harp ilâhesi Athena'nın tasvir edilmiş olması bu mezarın bir muharibe ait olduğuna belki işaret edebilir. Fakat mezarın ve ihtiva ettiği eserlerin bugünkü vaziyetinde bu hususta kat'i bir mütalaa dermeyan etmemek her halde daha doğru olur. Eserlerin mezarın içinde ne şekilde durduklarına dair bir fikir edinmek kabil olamıyor. Köylüler bu eserlerle birlikte kemikler dahi bulunmuş olduğunu söylediler. Her ne kadar çukurun eb'adı bir insan cesedi ihtiva edebilecek büyüklükte ise de, mezarın ait olduğu devirde (M. s. 1.-2. asır) şarkî Trakyada cesetlerin yakıldığı nazarı itibare alınacak olursa, burada dahi ölünün külü, fakat bunun yanında iyice yanmamış bazı kemikleri (meselâ Vizede A höyüğünde olduğu gibi) bulunmuş olması ihtimal dahiline girer. Maamafih bu hususta dahi kat'i bir hüküm veremiyoruz.

Bu kısa makalemizin sonunda mezarın tarihi hakkında birkaç söz söylememiz icap eder. Yukarıda, eserlerin tarifi sırasında gerek Vize, gerek Lüleburgaz eserleri arasından seçtiğimiz analogiler bu mezarın biraz evvel zikretmiş olduğumuz tarihe, yani M. s. birinci yahut ikinci asra ait olduğunu göstermektedirler. Fakat bu hususta belki daha kat'i bir tarih tesbit edebilir ve No. 3 te tarif ettiğimiz kulpu koçbaşı patera'nın hemen hemen ayninin Lüleburgazda 1 No.lı mezarda bulunmuş olduğunu nazarı itibare alarak bu mezarın dahi M. s. 2. asra ve büyük bir ihtimalle bu asrın ilk nısfına ait olduğunu söyleyebiliriz.

Uzun Hacı köyü civarında zaman ile yüksekliklerini kaybetmiş ve kısmen dağılmış üç höyük daha vardır. Bunları pek az bir masrafla açmak kabildir. İleride, Vize hafriyatına devam edildiği esnada, bu höyükler de açılacak olursa, zannımıza göre oldukça mühim eserler bulunacak ve bu makalemize mevzu teşkil etmiş olan mezarın arzettiği birtakım müphem noktaların büyük bir kısmı aydınlatılmış olacaktır.

<sup>11</sup> Belleten XIII, levha 53, res. 49 b yi mukayese ediniz.