



**MEZAR STELLERİ IŞIĞINDA ANTİK DÖNEMDE AXYLON BÖLGESİ'NİN
SOSYAL VE EKONOMİK YAPISI**

*The Social and Economic Structure of the Axylon Region in the Light of Grave Steles in the
Ancient Period*

Mehmet KURT

Prof. Dr., Karamanoğlu Mehmetbey Üniversitesi, Edebiyat Fakültesi, Tarih Bölümü. mehmetkurt6970@hotmail.com,
orcid.org/0000-0003-4440-9900

Araştırma Makalesi/Research Article

Makale Bilgisi

Geliş/Received:

11.01.2024

Kabul/Accepted:

09.09.2024

DOI:

10.18069/firatsbed.1417992

Anahtar Kelimeler

Axylon Bölgesi, Lycaonia,
Sosyal Hayat, Çiftçilik,
Mezar Steli.

Keywords

Axylon Region, Lycaonia,
Social Life, Farming, Grave
Stele.

ÖZ

Antik Dönemde Tatta Limnē'nin (Tuz Gölü) batısından Laodikeia'nın (Konya-Ladik) kuzeyine kadar olan Kuzey Lykaonia bozkırlarına Axylon denilmekteydi. Arazi yapısının yer yer değişiklik göstermesinden kaynaklı olarak Doğu, Güneydoğu ve Batı olmak üzere farklı bölümler halinde değerlendirilen bölge, günümüzdeki Konya ili Kadınhanı, Sarayönü, Cihanbeyli ve kısmen Kulu ilçelerini kapsamaktadır. Axylon, ağaçsız ülke anlamına gelmekte olup, Axylon'un Doğu kesimi, Proseilemmene olarak da adlandırılmıştır. Bugün olduğu gibi Antik Dönemde de bölgenin temel geçim kaynağını tarım ve hayvancılık oluşturmuştur. Antik edebi kaynaklar bölgenin sosyal ve ekonomik durumuna dair sınırlı bilgi vermektedir. Bununla birlikte Antik Dönemde Axylon olarak adlandırılmış bölgedeki yerleşim yerlerinden elde edilen mezar stelleri üzerinde yer alan tasvirler, bölge insanlarının çiftçilikle uğraştıklarını bütün açıklığıyla gözler önüne sermektedir. Öyle ki özellikle mezar stelleri üzerindeki bezeme unsurlarının büyük ekseriyeti zirai faaliyetlerle ilgili unsurlardır. Çift sürme sahneleri, saban, boyunduruk, buğday başağı, asma yaprağı, üzüm salkımı, yün sepeti, iğ, öreke bütün bölgede çok sık görülen figürlerdir. İşte bu çalışmada yazılı kaynaklar ve özellikle mezar stellerinin üzerlerindeki tasvirler yoluyla bölgenin Antik Dönem sosyal ve ekonomik hayatı ele alınmıştır.

ABSTRACT

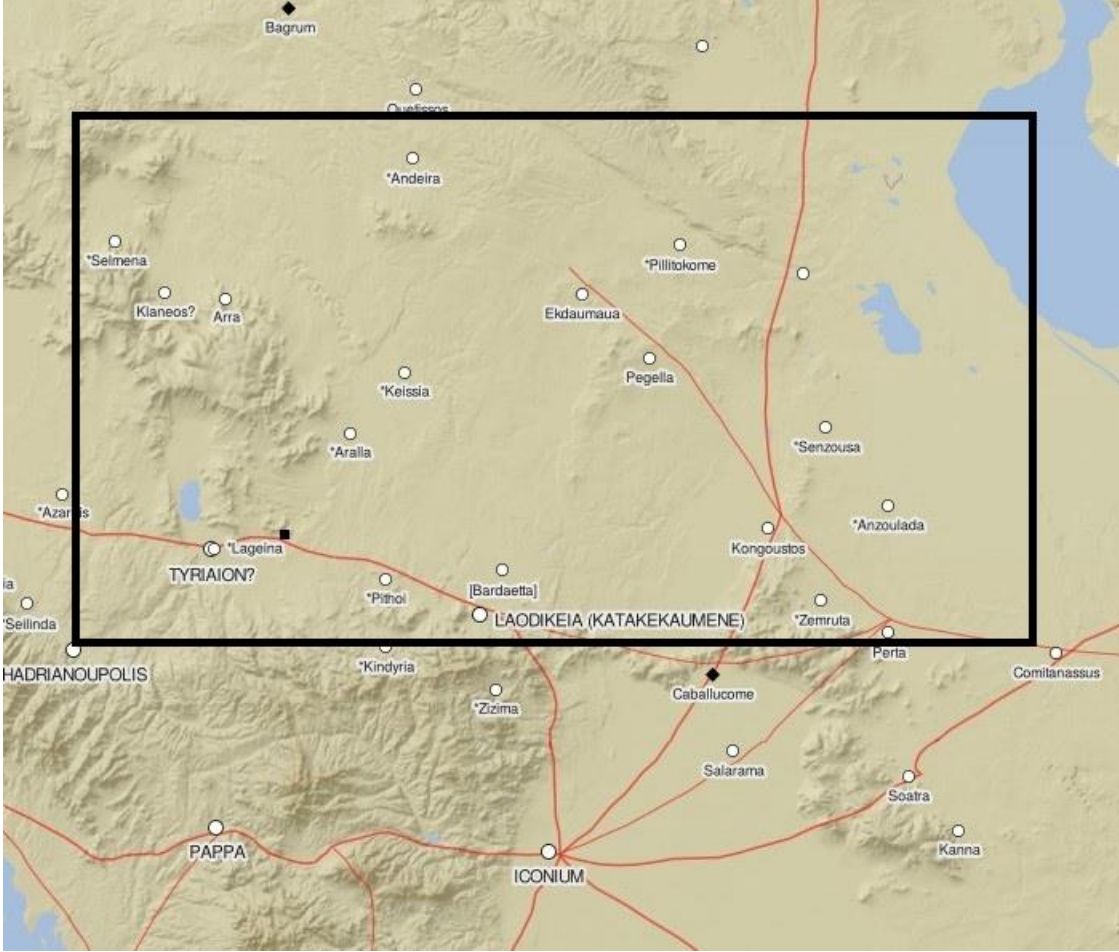
In antiquity, the northern Lycaonian steppes from west of Tatta Limnē (Salt Lake) to north of Laodikeia (Konya-Ladik) were called Axylon. The region, which is evaluated in different sections as East, Southeast and West due to the changes in the land structure from place to place, covers the districts of Kadınhanı, Sarayönü, Cihanbeyli and partially Kulu in today's Konya province. Axylon means treeless country and the eastern part of Axylon is also called Proseilemmene. As is the case presently, the primary means of sustenance in this area during ancient times was agriculture and raising animals. Ancient texts do not provide a comprehensive view of the region's social and economic status. However, the depictions on the grave steles obtained from the settlements in the region called Axylon in Ancient Period clearly reveal that the people of the region were engaged in farming. Indeed, a majority of the embellishments, particularly on the tomb stelae, connect with agrarian practices. Throughout the region, ploughing scenes, plows, yokes, wheat ears, vine leaves, grape bunches, wool baskets, and spindles are frequently seen figures. This study discusses the social and economic life of the region in Antiquity on the basis of written sources and in particular the depictions on the grave steles.

Atıf/Citation: Kurt, M. (2024). Mezar Stelleri Işığında Antik Dönemde Axylon Bölgesi'nin Sosyal ve Ekonomik Yapısı. *Firat Üniversitesi Sosyal Bilimler Dergisi*, 34, 3, 1621-1637.

Sorumlu yazar/Corresponding author: Mehmet KURT, mehmetkurt6970@hotmail.com

1. Giriş

Tatta Limnē'nin (Tuz Gölü) batısında ve Laodikeia'nın (Konya-Ladik) kuzeyinde yer alan bozkır sahasına, Antik Dönemde Axylon veya Axylos adı verilmekteydi (Strabon XII 6.1) [Şekil 1]. Bölge, günümüzdeki Konya ili Kadınhanı, Sarayönü, Cihanbeyli ve kısmen Kulu ilçelerini kapsamaktadır. Axylon olarak adlandırılan bölge arazi yapısı bakımından yer yer farklılıklar göstermekte, bu nedenle Doğu, Güneydoğu ve Batı Axylon şeklinde ayrı bölümler halinde değerlendirilmektedir (Breytenbach – Zimmermann, 2018: 322-367) [Şekil 2-3]. Bu ovanın doğu kesimi için Proseilemmene denilmekteyse de söz konusu isimden sadece Ptolemaios, Galatia Eyaleti'nin bir parçası olarak söz etmektedir (Ptolemaios V 4.10; Ramsay, 1906: 63).

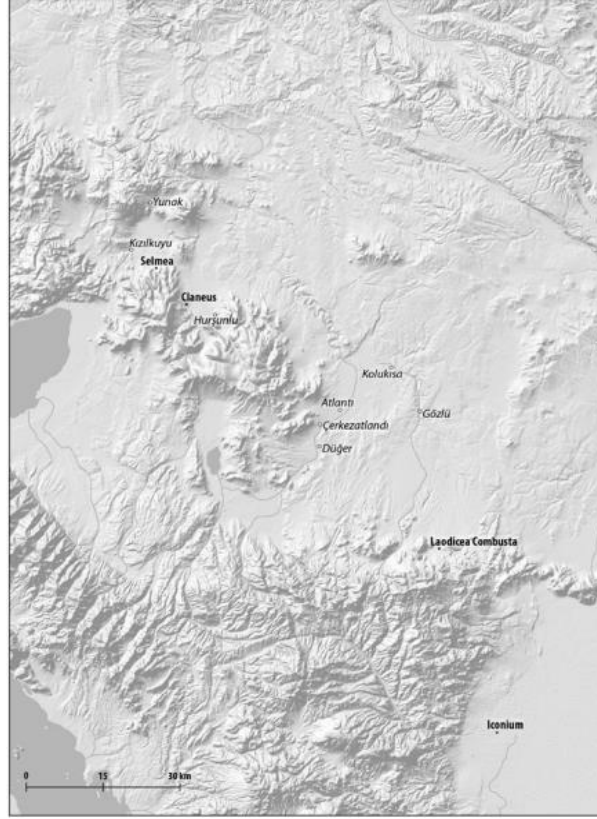


Şekil 1. Axylon Bölgesi ve Çevresi (<https://imperium.ahlfeldt.se/>Erişim Tarihi 29.12.2023).

Phrygia'ya sınır olan Axylon hakkında gerek antik, gerekse modern kaynakların belirttikleri en karakteristik özellik, bölgenin ağaçsız ve soğuk olduğudur (Strabon, XII 6.1; Runciman, 1992: 23; Mitchell, 1993: 143). Axylos'dan ilk söz eden Titus Livius olup Manlius Vulso'nun MÖ 189 yılında Galatlar üzerine yapmış olduğu seferi Polybios'a dayandırmak suretiyle anlatırken, Tuz Gölü'nden Konya-Ladik'e kadar olan sahayı kapsadığı kabul edilen¹ Axylon'a dair kısa bir bilgi vermektedir².

¹ Axylon ya da Axylos için genel olarak modern araştırmacılar tarafından Akşehir Gölü'nün kuzeyindeki tepelerden Tuz Gölü'ne, güneyde ise Laodikeia Catacecaumene'ye (Konya-Ladik) kadar olan saha kabul edilmektedir. Konuyla ilgili olarak bkz. Perrot, 1872: 149; Ruge, 1896: 2637; Anderson, 1899: 125; Calder, 1928: XV; Magie, 1950: 307; Robert, 1961: 134 dn. 73b; Trompley, 1995: 99.

² "...Şefe bu iyiliği bahşederek ordıuy Axylon denilen bölgeden yönetmeye başladı. Adını hiç odun üretmemesinin yanı sıra diken ya da ateş için başka yiyecek bile üretmemesinden alıyor; odun yerine inek gübresi kullanıyorlar" (Livius, 38, 18). Bu konuda ayrıca bkz. Ribou, 1863: 327; Mitchell, 1993: 23-24; Murphy-O'Connor, 1996: 191.



Şekil 2. Batı Axylon Bölgesi Yerleşimleri (Breytenbach – Zimmerman, 2018: 325; Şekil 10)



Şekil 3 . Doğu Axylon Bölgesi Yerleşimleri (Breytenbach – Zimmerman, 2018: 339; Şekil 11)

Yaşanılan bölgenin coğrafi karakteriyle sosyal yapısı arasındaki bağlantıyı gösteren en karakteristik örneklerden birisini Axylon Bölgesi oluşturmaktadır (Ramsay, 1908: 128). Antik kaynaklar tarafından aktarılan bilgiler, bölgeyi ziyaret eden seyyahların ağaç ve bitki örtüsü bakımından fakir, buna karşılık büyük sürüler için otlakların varlığına dair gözlemleriyle örtüşmektedir (Anderson, 1898: 59; Anderson, 1899: 293)³. Bölge, birçok araştırmacının da vurguladığı gibi step iklimine sahip olmakla birlikte yağışa bağlı tarım ve hayvancılık için elverişli şartlara da sahipti. Bu bakımdan Antik Dönemde de az sayıda yerleşime ve seyrek nüfusa sahip kırsal görünümüyle gerek fiziki ve gerekse beşeri bakımdan bugünküne çok benzeyen bir karakter taşımaktaydı (Ramsay, 1965: 12-14)⁴. Öyle ki günümüzde de bölgenin temel geçim kaynağını tarım ve hayvancılık oluşturmaktadır. Antik Dönemde olduğu gibi günümüzde de bölge, kentler yerine kırsal yerleşimlerin görüldüğü ve buna bağlı olarak nüfus yoğunluğunun azlığıyla dikkat çekmektedir. Antik Dönemdeki gibi ağaç bakımından son derece fakir olan bölgede temel yakacak olarak yakın zamana kadar inek gübresinin (tezek) kullanıldığı bilinmektedir (Cramer, 1832: 35; Perrot, 1872: 150)⁵. Bölgede tarım ve hayvancılığa bağlı kırsal bir hayatın varlığı, 19. Yüzyıl seyyahlarının bölgeye dair gözlemlerinde özellikle vurguladıkları bir husus olmuştur (Huntington, 1911: 461, 468-469). Günümüzde ise yine bölgenin temel geçim kaynağı zirai faaliyetlere dayanmakta, sadece teknolojik gelişmelerden kaynaklı bazı farklılıklar görülmektedir. Bu açıdan Axylon Bölgesi, doğal çevrenin insanların yaşayışına etkisinin en iyi örneklerinden birisini oluşturmaktadır. Bununla bağlantılı olarak yüzyıllar boyunca bölgenin sosyal hayatında çok fazla bir değişiklik olmadığı anlaşılmaktadır.

Bölgenin çağlar boyunca en temel özelliği kırsal bir yapıya sahip olmasıdır. Bu kırsal alanın tamamı hayvancılık ve tahıl üretimi bakımından aynı şartlara sahip değildir. Dağ yamaçları gibi yeterli yağış alan sahalarda hayvancılık, bağcılık ve tahıl üretimi gerçekleştirilebilirken, bölgenin orta kısımları çoğu zaman yeterli yağış almadığından su ihtiyacı büyük ölçüde kuyulardan karşılanmaktaydı (Strabon, XII 6.1). Nitekim bazı araştırmacılar, buradaki koloni ve insan yerleşimi modelinin sabit olmadığını, pastoralizm ile yerleşik tarım, çölleşme ve refah arasında gidip gelen istikrarsız bir yapıya sahip olduğunu ve Axylon'un söz konusu yapısının Antik Dönemden günümüze kadar gözlemcileri etkilediğini belirtmektedir (Mitchell, 1993: 54).

Öte yandan Roma İmparatorluk Döneminde Axylon Bölgesi bozkırlarında büyük malikanelerin imparator azatlıları ve senatör aileleri tarafından işletilmesi, sosyal ve ekonomik hayatta küçük de olsa bir takım olumlu değişiklikleri de beraberinde getirmiştir (Mitchell, 1993: 148-149). Gerek Galatia kralı Amyntas'ın bölgede üç yüz koyun sürüsünün varlığı (Strabon, XII 6.1) ve gerekse Roma İmparatorluk Döneminde büyük malikanelerin işletilmesi, eski çağlarda bölgenin zirai faaliyetler için nispeten uygun bir bitki örtüsüne sahip olduğunu da göstermektedir. Yeterli yağış ve çalışmayla söz konusu bölge topraklarından istenilen verimin alınabileceği değerlendirilmektedir (Ramsay, 1908: 128).

Bölgenin refahına katkıda bulunan bir diğer faktör ise tuz ticareti başta olmak üzere Romalıların çeşitli amaçlarla kullandıkları yol sistemiydi. Bu bağlamda Laodikeia Combusta/Konya-Ladik (Cohen, 1995: 346) merkezli iki Roma yolunun Axylon Bölgesi'nden geçtiği bilinmektedir. Bunlardan birisi Perta/Gimir (Belke ve Restle, 1984: 213)-Gdanmaa/Çeşmelisebil (Belke ve Restle, 1984: 166)-Vetissos/Beşışıklı (Belke ve Restle, 1984: 242) ile bağlantılı olarak Özkent üzerinden Ankyra'ya (Ankara) ulaşan yoldu. Bu yol, Tatta Limnē/Tuz Gölü'nden (Belke ve Restle, 1984: 230-231) batıya tuz taşımacılığı için kullanılmaktaydı (Calder, 1928: 194). Diğer yol ise Iconium merkezli olup bölgeyi Congussus/Zıvarık (Belke ve Restle, 1984: 153) üzerinden Ankyra'ya (Ankara) bağlamaktaydı (Belke ve Restle, 1984: 166; Breytenbach ve Zimmermann, 2018: 324, 338, 361).

2. Sosyal ve Ekonomik Durum

2.1. Köyler ve Kırsal Hayat

Hellenistik Dönemde Axylon Bölgesi'nde seyrek bir yerleşimin ve kırsal hayata dayanan bir ekonomik yapının varlığı, yani büyük sürülere sahip olan insanların yarı göçebe bir hayat sürdükleri değerlendirilmektedir (Mitchell, 1993: 148). Ancak Roma İmparatorluk Döneminde sosyal ve beşeri yapıda bazı değişiklikler

³ Bölgenin bitki örtüsü, iklimi, jeolojisi ve ekonomisi hakkında detaylı bilgi için bkz. Mitchell, 1993: 143-149.

⁴ Ramsay, 1965: 12-14.

⁵ İnek gübresine *bolbiton/boliton* veya Diocletianus Dönemine ait bir tapu belgesinden hareketle Menderes Magnesia'sındaki bir yer isminden kaynaklı olarak *boukopros* denildiği konusunda bkz. Robert, 1961: 134-135.

meydana gelmekle birlikte, söz konusu dönemde de bölgede kırsal yerleşim dokusunun varlığını sürdürdüğü anlaşılmaktadır. Hellenistik Döneme göre yerleşik hayat yaygınlaşmakla birlikte başlıca yerleşim türünü *komeler* (köyler) oluşturmuştur (Mitchell, 1993: 148). Öyle ki Konya-Aksaray yolundaki Zazadin Han'dan kopyalanmış bir mezar yazıtında geçen Quintus adlı kişinin bir köyün yöneticisi (*protokometes*) olduğu anlaşılmaktadır (Calder ve Cormack, 1962: 56 No. 318). Aynı şekilde Sarayönü'nden kopyalanmış bir yazıtta geçen Aurelius Frugius adındaki kişi de aynı görevi yürütmektedir (Calder, 1928: 8 No. 11; Kurt, 2023: 80). Söz konusu yazıtlardan gerek Zazadin Han'ın bulunduğu yerde ve gerekse Sarayönü çevresinde birer köyün (*kome*) varlığı açıkça anlaşılmaktadır. Yine Sarayönü'nden ele geçmiş ve Aurelia Maria isimli kadının eşi için yaptırmış olduğu mezarın yazıtında genellikle kırsal bir yerleşimi ifade eden *khoria* sözcüğü geçmektedir (Calder, 1928: 101 No. 188). Öte yandan bölgeden kopyalanmış yazıtlarda geçen Bardatte/Dedeler köyü (Callander, 1906: 176), Kindyreou/Demiroluk (Calder, 1928: 3 No. 14), Kissa/Kolukisa (Belke ve Restle, 1984: 193), Pithoi/Kadınhanı (Belke ve Mersich, 1990: 362-363), Klaneos/Durgut (Belke ve Restle, 1984: 191), Pillitokome/İnsuyu (Belke ve Restle, 1984: 179), Caballacome/Hacımurat Hanı (Belke ve Restle, 1984: 149), Selmae/Kuzören (Belke ve Restle, 1984: 135-136), Pissia/Piribeyli ? (Anderson, 1899: 306), Pegella/Azak (Belke ve Restle, 1984: 212; Breytenbach ve Zimmermann 2018: 346), Aralleia/Atlantı (Belke ve Restle, 1984: 136), Vetissos/Beşışıklı (Belke ve Restle, 1984: 242), Anzaula/Oğuzeli (Belke ve Restle, 1984: 131), Congusso/Zıvarık (Belke ve Restle, 1984: 153), Sensuza/Toprakkale (Belke ve Restle, 1984: 223) ve Comitanassos/Ortakuyu (Belke ve Restle, 1984: 153) birer köy ya da kırsal yerleşim olmalıdır (Kurt, 2023: 81) [Şekil 1]. Zira buraların 19. yüzyılın sonlarındaki yerleşik köylerle aynı oldukları kabul edilmektedir (Mitchell, 1993: 149 dn. 54).

Axylon Bölgesi'ne Roma yönetiminin gelişi, toprakların düzenlenmesi ve kullanımı konusunda da bir takım değişiklikleri beraberinde getirmiştir. Öyle ki Roma yönetiminden önce toprağı küçük çiftliklerde çalışan çobanlar ellerinde bulundururken, Roma'nın bölgedeki kolonileşme sürecinde söz konusu küçük çiftlik arazileri *veteranlara* tahsis edilmiştir (Mitchell, 1993: 151; Breytenbach ve Zimmermann 2018: 464). Öte yandan bölgede büyük nüfusa sahip yerleşim yerlerinin bulunmaması, büyük ölçekli kırsal arazilerin ortaya çıkması sonucunu da doğurmuştur. Roma yönetimi öncesinde bölge ekonomisinin konar-göçer nitelikte olmasından dolayı cazip olan ekilebilir arazi değil, hayvancılıktı. Roma egemenliği sürecinde ise ekonomik hayat yavaş yavaş hayvancılıktan tahıl tarımına doğru evrilmiştir. Romalı üst sınıftan ve mali durumu iyi olan kişilerin bölgeye gelişiyle küçük çiftlikler birleşmek suretiyle daha büyük malikaneler oluşmuş, servetlerini küçük ölçekli kiracıların işlettiği çiftliklerden elde eden zenginler ortaya çıkmıştır (Breytenbach ve Zimmermann 2018: 464). Diğer taraftan ise özellikle Diocletianus'un vergi reformuyla köylüler köy ileri gelenlerinin küçük malikanelerinde çalışmaya başlamışlardır. Bu durumda yeni malikane sahibi olan çok sayıda toprak zengini ortaya çıkmıştır (Mitchell, 1993: 157; Kaya, 2011: 215). Muhtemelen MS 4. yüzyılda yaşamış olup birçok sürüye ve sığıra sahip olan Gdanmaalı (Çeşmelisebil) Zenon bu kişilerden birisiydi (Breytenbach ve Zimmermann 2018: 353)⁶. Öte yandan bölge topraklarının düzenlenmesi konusu tam olarak açıklığa kavuşturulamamış olmakla birlikte bir kısım toprakların ya imparatorlar ya da Romalı senatör aileleri tarafından işlettilerildiği değerlendirilmektedir (Mitchell, 1993: 157-158; Breytenbach ve Zimmermann 2018: 464). Tarımsal üretim için elverişli şartlara sahip köylerle bunların kırsallarındaki yazıtlarda geçen *epitropos*, *oikonomos*, *pragmateutes* ve *mistheotes* gibi yöneticiler, bölgede imparatorluk malikanelerinin ve özel malikanelerin varlığını ortaya koymaktadır⁷. Sergii Pauli, Scribonii, Iulii, Ulpii, Aelii gibi senatör ailelerine ait çok sayıda yazıtta malikane yöneticileri olarak bir çok azatlının geçmesinden söz konusu malikanelerin Laodikeia'nın doğusundan Tuz Gölü'ne kadar olan sahada yani Axylon'da yoğunlaştığı anlaşılmaktadır (Mitchell, 1993: 153-157; Breytenbach ve Zimmermann 2018: 468). Üstelik bu durum, bir devamlılık da arz etmiş olmalıdır. Nitekim Laodikeia'nın kırsalında yer alan ve günümüzde bir devlet üretme çiftliğinin bulunduğu Gözlü'de Roma döneminde de bir çiftliğin varlığı belgelenmiştir (Bahar, 1999: 31; Drew-Bear, 2001: 248; Drew-Bear, 2004: 107).

⁶Pagan döneme ait bir yazıttan burada toprak sahibi kadınların varlığı konusunda bkz. Zimmermann, 2015: 467.

⁷ Söz konusu malikaneler için bkz. Calder, 1928: XIII-XIV, 14-21 No. 21-31a; Calder ve Cormack, 1962: 14 No. 70, 25 No. 136; Broughton, 1934: 233-234; Mitchell, 1980: 1070-1080; Mitchell, 1993: 154-158; Kaya, 2011: 216-217; Kurt, 2018: 607-617.

2. 2. Günlük Hayat

Bölgenin Antik Dönemdeki sosyal hayatı, en iyi şekilde mezar stellerinden takip edilebilmektedir. Özellikle steller üzerindeki kabartma ve resimler, mezar sahibinin mesleğini, mevkisini ve ekonomik durumunu yansıtmaktadır (Özer ve Erdinç, 2022: 87-88). Bu bağlamda stellere işlenmiş olan değişik figürler ve eşyalar, Antik Dönemde bölge toplumun dini, kültürel, ekonomik ve sosyal yapısını yansıtmaktadır (Özkadif, 2019a: 98-99; Has, 2019: 295). Her şeyden önce bölge mezarlarında ölünün dünyada yaşadığı evlerde yaşamaya devam ettiği inancından kaynaklı olarak kapı betimli mezar stellerinin yaygın olduğu görülmektedir⁸. Bunlardan birisi Axylon Bölgesi'nde Aşağıküçükhasan'dan ele geçmiş, üzerinde kapı tokmağı, anahtar levhası, *bucranium* (öküz başı), üzüm, asma dalı ve çelenklerin betimlendiği mezar stelidir (Thonemann, 2013: 204-205 No. 218) [Foto 1].

Bir diğeri ise Sinanlı'dan ele geçmiş olup muhtemelen ölümden sonraki hayata buradan geçildiği inancının sonucu olarak kapı, günlük hayattaki ev kapılarına benzetilmiştir (Keleş ve Çelikbaş, 2013: 368; Aldemir, 2017: 1). Üstte oldukça tahrip durumda olan el ele tutuşmuş erkek ve kadının yanlarında bir erkek ve bir kız tasvir edilmiştir. Bunlar aile bireylerini temsil etmektedir. Ayrıca altta yer alan paneller içerisinde gerçekliğini vurgulamak için kapı tokmağı ve anahtar levhası aksamaları yerleştirilmiştir. Kapının panellerinde sepet, iğ ve öreke yer almaktadır (Calder, 1956: 76 No. 314).

Genel olarak bölgedeki kapı şekilli mezar stellerinin günlük hayatta kullanılan değişik türde ve çok sayıda eşyanın yer aldığı sembollerle süslenmiş olduğu görülmektedir (Ramsay, 1906: 64; Thonemann, 2013: 194 No. 205) [Foto 2]. Bunda okuma-yazma oranının düşüklüğünden kaynaklanan ölünün ardından kalanlara anlatmak istediği hikâyeyi aktarma düşüncesinin etkili olduğu değerlendirilmektedir (Erdinç, 2021: 88).

Ayrıca mezar stellerinde yer verilen eşyalarla mezar sahibinin cinsiyeti ve mesleğinin uyum gösterdiği çok sayıda örnekte belgelenmektedir. Bunlardan birisi Çeşmelisebil'den Manes ve Lole'ye ait üçgen alınlıklı steldir. Stelde bir kadın ve erkek figürü betimlenmiş, kadın figürünün sol tarafında kazıma çizgilerle kalathos, iğ ve öreke; erkek figürünün sağ tarafında ise saban veya bağ bıçağı tasvir edilmiştir (Thonemann, 2013: 193 No. 204; Abay, 2022: 456 Fig. 6. 4)[Foto 3]. Aynı şekilde yine Çeşmelisebil'den Montanus ve Kosmia'ya ait olan stelin ana gövdesi üzerindeki alanda iğ, öreke, kalathos ve üç ayaklı masa tasvir edilmiştir (Abay, 2022: 456 Fig. 3) [Şekil 7]. Stelin yazıtından yaptırının bir erkek olduğu ve ölen eşi için bu steli diktirdiği anlaşılmaktadır (Abay, 2022: 456). Aşağıda da detaylı bir şekilde yer verileceği üzere bölgede kırsal bir hayat hakim olup erkekler hayvanları otlatmakta tarla ve bahçe işleriyle uğraşmaktaydılar. Bu nedenle erkeklere ait mezarlarda budama bıçağı, kazma, keser gibi semboller sıklıkla görülmektedir. Mezar taşları üzerinde oldukça yoğun bir şekilde görülen iğ, öreke ve yün sepetlerinden (kalathos) anlaşıldığına göre kadınlar ise yünü eğirerek kullanılır hale getiriyorlardı (Breytenbach ve Zimmermann 2018: 466). Kadınhanı'ndan bir mezar stelinde budama bıçağı ve kazma, iğ ve öreke birlikte yer almaktadır ki buradan mezarın erkek ve kadın için yapıldığı anlaşılmaktadır (Calder, 1928: 142 No. 264). Vetissos'un *territorium*undaki Kelhasan'dan benzer şekilde kapı betimli mezar stelinde de bir kadın ve bir erkekle aralarında bir çocuk tasvir edilmiştir. Burada da kadının üstünde bir ayna, erkeğin yanında ise bir kazma yer almaktadır (Calder, 1956: 106 No. 495)⁹.

Bölge mezar stellerinde kadınlara ait olarak en fazla rastlanan aletler iğ, öreke ve yün sepetidir¹⁰. Bunların dışında ayna (*speculum*), tarak (*calamistrum*), makas, alabastron, kilitli kutu, koku şişesi (*pyksis*) kadınlara ait mezar taşlarında sıklıkla rastlanan sembollerini oluşturmaktadır¹¹. Açık kitap (*diptykhon*), okul çantası, yazı aletleri (*stylus kutusu*) ve kağıt rulosu ise okur yazarlık ve eğitimliliğin simgesi olup daha çok erkeklere ait

⁸Antik Dönemde Vetissos olarak adlandırılan sahadaki Kelhasan, Sinanlı, Sarıkaya gibi modern yerleşimler başta olmak üzere kapı tokmağı ve anahtar levhalarının gerek ayrı ayrı gerekse bir arada betimlendiği mezar steli örnekleri için bkz. Ramsay, 1906: 75-77 No. 46; Calder, 1956: 19-108.

⁹Kadın ve erkeğe ait aletlerin bulunduğu bu türden stel örnekleri için ayrıca bkz. Calder, 1928: 67 No. 126; Calder, 1956: 4 No. 17, 5 No. 24, 7 No. 38, 8 No. 42, 96 No. 433.

¹⁰Bazı örneklerde sepetin içi boş olduğu için bunların yün sepeti olup olmadığı konusunda kesin bir yargıda bulunulamamaktadır. Ancak MS 90 yılından itibaren içi ya yün ya da meyve ile dolu sepetlere rastlanmaktadır (Özkadif, 2019b: 108). Axylon Bölgesi yerleşimlerinden üzerinde yün sepeti, iğ ve örekeden biri veya birkaçı bulunan mezar steli örnekleri için bkz. Anderson, 1899: 303 No. 238; Ramsay, 1906: 69 No. 38; Calder, 1928: 24-182 No. 34-349; Calder, 1956: 8-115; ICG, 224; Abay, 2022: 454 Fig. 1, 456 Fig. 3, 6.

¹¹Bölgede kadınlara ait bu eşyalardan birisinin veya bir kaçının tasvir edildiği mezar steli örnekleri için bkz. Ramsay, 1906: 68-69 No. 37 [Şekil 5], 70-71 No. 39; Calder, 1928: 76-183; Calder, 1956: 7-115; Thonemann, 2013: 204-205, No. 218.

mezarlarda kullanılmıştır(Duman, 2019: 38)¹². Bununla birlikte Vetissos sınırları içerisindeki Bögrüdelik yerleşiminden bir mezar stelinde olduğu gibi az da olsa kadınlara ait mezarlarda da kağıt rulosuna rastlanmaktadır (Calder, 1956: 110 No. 518). Daha önce de belirtildiği gibi Axylon Bölgesi'nde kentler olmayıp köy yerleşimleri vardı. Böyle bir durumdan bölge insanlarının tamamen eğitimsiz insanlar olduğu sonucu çıkarılmamalıdır. Zira Zıvarık, Çeşmelisebil, Koçaş, Zengen başta olmak üzere Axylon Bölgesi köylerinden çok sayıda şairin ve mezar şiirinin varlığı tespit edilmiştir (Thonemann, 2014; Breytenbach ve Zimmermann 2018: 324). Bununla birlikte okur yazarlık simgesi olan sembollerin ekseriyetle erkek mezarlarında bulunması, erkeklerde kadınlara oranla okur yazarlık oranının daha yüksek olduğunu kanıtlamaktadır. Bölgedeki erkeklere ait mezar taşlarında aynı zamanda onların mesleklerini de gösteren araç gereçler olarak balta, çekiç, kerpeten, bıçak, keski, kazma, kürek, orak sembolleri de sıklıkla görülmektedir¹³. Ayaklık, tabure, masa, vazo, mangal, sürahi, çömlek, amphora, tava ve tencere gibi ev eşyalarına ise hem erkek hem de kadın mezarlarında rastlanılmaktadır¹⁴.



Şekil 4. Kötüşak'tan günlük hayatla ilgili çok sayıda eşyanın tasvir edildiği mezar steli (Calder, 1956: 104; Şekil 481).

¹² Bu tür figürlere rastlanılan örnekler için bkz. Calder, 1956: 58 No. 265, 60 No. 271, 62 No. 279, 84 No. 353, 102 No. 474.

¹³ Bu örnekler için bkz. Calder, 1928: 65 No. 122 No. 138, 75 No. 144, 142 No. 264; Calder, 1956: 10, No. 58, 59-60 No. 270, 62 No. 277, 92 No. 406, 99 No. 446, 106 No. 495; Abay, 2022: 456 Fig. 6.4.

¹⁴ Özkan, 2020: 190-191. Bölgede bu ev eşyalarına rastlanılan mezar stelleri için bkz. Anderson, 1899: 303 No. 238; Ramsay, 1906: 68 No. 36, 69 No. 38 [Şekil 6], 70-72 No. 39, 42, 78-79 No. 47; Calder, 1928: 183 No. 351; Calder, 1956: 104 No. 481 [Şekil 4]; ICG, 224; Thonemann, 2013: 204-205 No. 218; Abay, 2022: 454 Fig. 1, 456 Fig. 3, 6.4. Bu konudaki çok sayıda mezar steli için ayrıca bkz. Calder, 1956: 56-111.



Şekil 5: Sarayönü'nden mezar steli (Ramsay, 1906: 69; Şekil 37).



Şekil 6. Sinanlı'dan günlük eşyaların betimlendiği mezar steli (Ramsay, 1906: 70; Şekil 38).

Axylon Bölgesi mezar stellerinden aile yapısının ataerkil olduğu, anne, baba ve çocuklardan oluşan çekirdek ailelerin varlığı anlaşılmaktadır (Zimmermann, 2018: 116). İstisnai olarak geniş ailelerin varlığını gösteren yazıtlara da rastlanmıştır. Bu tür çok aileli evlerin çoğunlukla Axylon Bölgesi'nin de içerisinde yer aldığı Kuzey Lykaonia'da görülmesi ise zirai faaliyetler için gerekli iş gücüyle ilişkilendirilmektedir (Zimmermann, 2018: 117). Yine yazıtlarda kızların ve erkeklerin erken yaşlarda evlendirildiklerine dair örnekler mevcuttur. Öyle ki Atlantı'dan ele geçmiş bir yazıttan bir kadının onbeş yaş civarında doğum sırasında öldüğü kaydedilmektedir (Calder, 1928: 160 No. 301; Pelcer -Vujačić, 2015: 221). Ancak bunun istisnai bir durum mu yoksa genel evlenme yaşını olduğu konusunda kesin bir kanaat bildirmek mümkün değildir. Bölge yazıtları mesleki bilgilere fazla yer vermediğinden kadınların ev içinde ve yün eğirme dışındaki çalışmaları konusunda maalesef yeterli bilgi sahibi olunamamaktadır. Bu nedenle kadınların mesleki statüsü hakkında kesin yargılara varmak oldukça güçtür. Bununla beraber kadınların içinde yaşadıkları toplulukların sosyal hayatının zenginleşmesi için sorumluluk üstlendikleri, bundan dolayı övüldükleri ve onurlandırıldıklarına dair bilgi veren yazıtlar belgelenmiştir (Zimmermann, 2015: 464-467; Zimmermann, 2018: 120-121). Gdanmaa'lı Aurelios Gaios adındaki doktorun kendisi de doktor olan Augusta adındaki eşi bu duruma gösterilebilecek en somut örneklerden birisini oluşturmaktadır (Zimmermann, 2015: 454, 485; Zimmermann, 2018: 118). Bölgedeki bazı yazıtlardan köleler ve azatlıların durumu konusunda da bir fikir sahibi olunabilmektedir. Atlantı'dan ele geçmiş bir yazıtta (Calder, 1928: 157 No. 295) Pardalas adındaki hür kadının kölesi Epaphroditos'tan olan oğlu Phosphoros ile beraber aynı mezara gömülmüş olması muhtemelen az rastlanır bir örnektir. Ancak hür ailelerin bir parçası olarak bazen ortak mezara gömülmüş olan köleler ve azatlıların varlığı da belgelenmektedir (Pelcer -Vujačić, 2015: 256).

2. 3. Zirai Faaliyetler

Bilindiği gibi Lykaonia'nın genelinde olduğu gibi Axylon da özünde kırsal bir bölgedir. Dolayısıyla bölge insanların geçimi toprağa dayanmaktaydı (Mitchell, 1980: 1068). Nitekim Axylon'un batı sınırında yerleşmiş bazı Phrygialılar, mezar yazıtlarında kendilerini gururla çiftçiler olarak tanımlamaktadırlar (Pelcer -Vujačić, 2015: 256). Bununla birlikte Axylon köylülerinin tarımsal faaliyetlerine dair bilgi yazıtlar yerine mezar stelleri üzerindeki tasvirlerden edinilmektedir. Herşeyden önce daha öncede söz edildiği üzere mezar stelleri üzerindeki yer alan ve sağlıklarında yaşadıkları evlerin birer kopyası niteliğinde olan evler ile çift sürme sahneleri, sabanlar, boyunduruklar, öküzler, sabanlar, üzüm salkımları, asmalar ve budama bıçakları bölgenin tarımsal karakterini yansıtmakta ve bu insanların çiftçi olduklarını göstermektedir (Mitchell, 1993: 144, 147-148). Öte yandan çiftçiliğin bölge halkı arasında ne kadar yaygın bir uğraş alanı olduğu, başka mesleklerle uğraşanların da çiftçilik yaptıklarına dair örneklerle de kanıtlanmaktadır. Bu bağlamda Kadınhanı yakınlarındaki Kındıraz mevkiinden ele geçmiş olan yün sepetinin bulunduğu mezar stelinin sahibi Aurelios Sopronis ya da Sophronios adında bir rahiptir¹⁵. Muhtemelen bu çiftçilerin çoğu kendilerine ait mülklerde çalışmışlardır ve yine kendi topraklarına gömülmüşlerdir (Breytenbach ve Zimmermann 2018: 466).

Bölge insanının toprağı işlediklerinin en somut göstergelerinden birisi çok sayıda mezar stelinde sabanı çeken öküzlerin yer almış olmasıdır. Söz konusu tasvirler bölgede son derece yaygın olup bunlardan birisi, Vetissos'un *territoriumu* içinde yer alan Kötüüşak'tan boyunduruğa koşulmuş bir pulluğun görüldüğü mezar taşıdır (Calder, 1956: 104 No. 480). Aynı çevredeki Osmanlık'tan bir stelde ise en alttaki panelde pulluğa bağlı bir çift öküz görülmektedir [Foto 4]¹⁶. Bazı mezar stellerinde ise çift sürme sahnesi tasvirlerinde üvendireye

¹⁵ ICG 242 (<http://repository.edition-topoi.org/collection/ICG/object/242> Erişim Tarihi: 09.01.2024). Güney Lykaonia Bölgesi'ndeki Aydoğmuş'ta (Dorla) Piskopos Mammias'a ait mezar stelinde yer alan bağ bacağı ve keser tasvirleri bu konuda bölgenin yakın çevresinden bir başka örnek olarak verilebilir (ICG 812 <http://repository.edition-topoi.org/collection/ICG/object/812> Erişim Tarihi 09.01. 2024); Breytenbach ve Zimmermann, 2018: 466). Aynı şekilde mezar stelindeki tasvirlerden Aydoğmuş'ta bir rahip olan Tabeis'in de çiftçilik yaptığı anlaşılmaktadır (ICG 815 <http://repository.edition-topoi.org/collection/ICG/object/815> Erişim Tarihi: 09.01. 2024); Breytenbach ve Zimmermann, 2018: 640). Yine Augustus Dönemine tarihlendirilen bir sikke üzerinde iki öküzle çiftçilik yapan bir rahip tasvir edilmiştir (von Aulock, 1972, 515, 516 No. 7).

¹⁶ Calder, 1956: 6 No. 32. Bunların yanında Axylon Bölgesi sınırları içerisinde yer alan İnsuyu (Calder, 1956: 113 No. 537), Kadınhanı (Calder, 1928: 141 No. 262), Şarören (Calder, 1928: 77 No. 149), (ICG 208 <http://repository.edition-topoi.org/collection/ICG/object/208> Erişim Tarihi: 09.01.2024) ve Çeşmelisebil'den (Calder, 1928: 187 No. 340) mezar stellerinde çift sürme sahnelerine rastlanmaktadır.

ve sabanı temizlemek için düz bir kazıyıcıya da rastlanmaktadır (Wealkens, 1977: 283). Bunların dışında ya bir arada ya da ayrı ayrı tasvir edilmiş olan boyunduruk, pulluk ya da sabana çok sayıda mezar stelinde rastlanmaktadır (Calder, 1928: 156 No. 293; Calder, 1956: 7 No. 33, 60 No. 271, 92 No. 406, 95 No. 420, 104-108 No. 480, 495, 498, 505, 110 No. 520).



Şekil 7. Çeşmelisebil'den mezar steli (Abay, 2022: 456-457, 464; Şekil 3)



Foto 1. Aşağı Küçükhasan'dan kapı betimli mezar steli (Thonemann, 2013: 204-205; Foto 218)



Foto 2. Çeşmelisebil'den kapı betimli, üzerinde çiftçiliğe dair tasvirlerin yer aldığı mezar steli (Thonemann, 2013: 194;Foto 205).

Öte yandan bölgedeki inanç yapısıyla zirai faaliyetler arasında da bir ilişkinin varlığı ve çiftçiliğin inanç yapısını etkileyen temel unsurlardan birisi olduğu da anlaşılmaktadır. Mezar stelleri üzerindeki tasvirlerden ve yazıtlardan bölgede Zeus Bronton'un yaygın tapınım gördüğü kanıtlanmaktadır. Çünkü söz konusu tanrının çiftçiliğin yaygın olduğu, temel geçim kaynakları ziraat olan toplumlarda daha çok tapının gördüğü bilinmektedir (Akyürek Şahin, 2001: 167; Chiai, 2020: 261-264). Nitekim bölgede bu tanrının *bucranium*, boyunduruk, çelenk ve buğday demetiyle birlikte tasvir edildiğini gösteren mezar stelleri belgelenmiştir (Ramsay, 1918: 182 No. 24; Robert, 1955: 108 Lev. XLIV; Şahin, 2001: 18, 39). Kadınhanı yakınlarındaki Meydanlı'dan bir mezar stelinde Zeus büstü, üzüm salkımıyla birlikte görülmektedir (Ramsay, 1918: 135 No. 2 dn. 11). Aynı şekilde yine bu çevrede bulunan Şarören'den ele geçmiş mezar stelinde ise Zeus büstüyle beraber buğday başağı, mısır koçanı ve üzüm salkımı tasvir edilmiştir (Calder, 1928: 4 No. 5).



Foto 3. Çeşmelisebil'den mezar steli (Thonemann, 2013: 193; Foto 204).

Bölge mezar stelleri üzerinde yer alan alet ve eşyalar, Axylon'da tahıl ekimi ve hayvancılığın bir arada yapıldığını göstermektedir (Trombley, 1995: 102). Bölge eski çağlarda sığır yetiştiriciliği ve diğer tarımsal faaliyetler için yeterli bitki örtüsüne sahipti. Bugün olduğu gibi ovalık alanlar tahıl ekimi ve hayvan otlatmak için kullanılırken, nispeten dağlık sahalar ise bağcılığın yapıldığı yerlerdi. Ekonomik durumun tarım ve hayvancılığa dayanması durumu, tahılın eyaleti ayakta tuttuğu yünün ise ona zenginlik getirdiği şekilde özetlenmektedir (Mitchell, 1993: 146, 148).



Foto 4. Osmancık'tan bir mezar steli (Calder, 1956: 6 No. 32).

Bugün olduğu gibi Antik Dönemde de bölgenin en önemli tarım ürünlerini buğday ve arpa oluşturmuş olmalıdır (Wealkens, 1977: 283). Galatia eyaletinin kendi kendisine yeten tahıl bakımından zengin bir eyalet olduğu belirtilmektedir (Mitchell, 1980: 1068). Yukarıda da söz edildiği üzere Axylon Bölgesi'ndeki çok sayıda mezar steli üzerinde boyunduruk ya da öküze koşulu boyunduruk ve pulluk tasvirlerine rastlanmıştır. Bölgedeki büyük malikaneler de de muhtemelen öncelikle tahıl ekimi yapılmaktaydı (Kaya, 2011: 287). Yine Axylon Bölgesi'nden ele geçmiş mezar stelleri üzerinde buğday, mısır ve arpa başağı tasvirlerine rastlanmıştır (Calder, 1928, 4 No. 59; Calder, 1956: 1 No. 1, 59-60 No. 270).

Axylon Bölgesi'nde tespit edilen mezar stelleri üzerinde sıklıkla üzüm, asma dalı, bağ bıçağı (*falx vinitoria*) ve bağ çapası (*dolabra*) ya da kazma gibi motiflerin kullanılmış olması bağcılık yapıldığının açık göstergeleridir¹⁷. Farklı kullanım alanları olan üzümün elde edildiği bağcılığın tahıl üretimi dışında bir diğer önemli tarımsal faaliyet olduğu ve bölge ekonomisine katkıda bulunduğu anlaşılmaktadır (Kaya, 2011: 289)¹⁸. Üzüm salkımı ve asma yaprağı bezemeli mezar stellerinin dağılımı bölgenin tamamında bağcılığın yapıldığı kanaatini oluşturmaktadır.

Axylon Bölgesi'nde hayvancılığın da ekonomide önemli bir yere sahip olduğu ve bölgede en fazla koyun yetiştirildiği anlaşılmaktadır. Nitekim Strabon, bölgenin susuz olmasına rağmen, koyun açısından oldukça verimli olduğunu, yünü kaba olmasına rağmen¹⁹ bazı insanların sadece bundan çok büyük zenginlik elde ettiklerini bildirdikten sonra Amyntas'ın bölgede üç yüzden fazla sürüsünün olduğunu aktarmaktadır (Strabon, XII 6.1). Buradan gerek Galat kabile reislerinin ve gerekse bölgedeki malikane sahiplerinin zenginliklerini büyük ölçüde koyun sürülerine borçlu oldukları anlaşılmaktadır (Mitchell, 1993: 148). Klaneos'tan ele geçmiş ve kahya Damas'ın diktirmiş olduğu mezar stelinin yazıtından ortağı olan Matrona'nın 10.000 koyuna sahip olduğu belgelenmektedir (ICG, 562 <http://repository.edition-topoi.org/collection/ICG/object/562> Erişim Tarihi: 10.01. 2024; Breytenbach ve Zimmermann, 2018: 332). Gdanmaa'dan (Çeşmelisebil) karısı Aurelia None'ye ithaf ettiği bir mezar yazıtında ise Zeno adındaki kişinin sahip olduğu kuzular ve öküzlerden kaynaklı zenginliğinden söz edilmektedir (Thonemann, 2013: 195-196 No. 206). Buradan Zeno'nun birçok sürüsü ve sığırı olduğu anlaşılmaktadır. Yine Gdanmaa'dan ele geçmiş olup oğlu Heraclius ve gelini Domna tarafından yazdırılmış olan yazıtta (ICG, 1497 <http://repository.edition-topoi.org/collection/ICG/object/1497> Erişim Tarihi: 10.01. 2024; Thonemann, 2013: 196-197 No. 207) Heraclius'un zenginliği vurgulanmaktadır ki muhtemelen o da bu zenginliğini hayvan yetiştiriciliğinden elde etmiştir. Bu durumda Gdanmaa'nın üst sınıfına mensup olan bu aileler için hayvancılık başlıca ekonomik faaliyet olmalıdır (Breytenbach ve Zimmermann, 2018: 353-354; Zimmermann, 2018: 119). Daha önce de söz edildiği üzere bölge mezar stellerinde en sık rastlanan yün sepeti, iğ ve öreke, koyun yetiştiriciliğinin boyutunun arkeolojik kanıtları oluşturmaktadır (Calder, 1926: 23 No. LXXVI-LXXVIII; Calder, 1928: 20, 158, 169; No. 29, 297, 320; Thonemann, 2013: 192 vd. No. 202 vd.). Vetissos Bölgesi'ndeki Sinanlı'dan bir mezar stelinde koyun makası tasviri bulunmaktadır (Calder, 1911: 180; Calder, 1956: 76 No. 312). Buna karşılık bölge mezar stellerinde koyun tasvirine rastlanmamaktadır²⁰. Yün sepeti, iğ ve örekenin mezar stellerinde çok yaygın bir şekilde işlenmesine rağmen bunların elde edildiği koyuna yer verilmemiş olması oldukça ilginç bir durumdur. Bu durumun mezar stellerine yünle ilgili aletlerin işlenmesinin koyuna göre daha kolay olmasından kaynaklanmış olabileceği değerlendirilebilir.

¹⁷ Wealkens, 1977: 278, 283; Kaya, 2011: 289. Axylon Bölgesi'nde asma dalı, üzüm, bağ bıçağı, bağ çapası, kazma gibi unsurların yer aldığı mezar taşları için bkz. Ramsay, 1888: 259 No. 79; Calder, 1928: 11-187No. 15-362; Calder, 1956: 10-113 No. 58-567; Thonemann, 2013: 204-205 No. 218; ICG, 615. Zeus Bronton'a adanmış olan sunaklarda, sıklıkla çelenk betimine de rastlanmaktadır. Çelenk, Zeus Bronton'un bağ ile ilişkisini gösteren bir betim olup elinde üzüm salkımı olan betimleri de bağın koruyucu tanrısı işlevini göstermektedir. Ayrıca elinde başak tutarken de gösterilen betimleri ise çiftçilerin tanrısı olduğunu göstermektedir. Bu konular için bkz. Robert, 1955: 108 Lev. XLIV; Şahin, 2001: 39. Çelenk tasvirli mezar taşları için ayrıca bkz. Ramsay, 1918: 182 No. 24; Calder, 1928: 66, 68, 141-142, 161, 164 ; No. 123, 129, 262, 264, 303, 311; Calder, 1956: 52, 54, 59-61, 81, 105 ; No. 245, 253, 270-271, 276c, 337, 485.

¹⁸ Bununla birlikte şarabın ekonomiye buğday kadar katkıda bulunmasının pek mümkün olamayacağını ileri süren görüşler de mevcuttur, bkz. Murphy-O'Connor, 1996: 191.

¹⁹ Ancak burada Strabon'un yünün kaba olduğu şeklindeki yargısına rağmen diğer bir antik yazar Plinius, Galatia'nın yünlerini dünyanın en iyileri arasında görmüştür (Plinius, 29.33).

²⁰ Sadece Axylon'da değil, Antik dönemde çevre bölgelerde de mezar stellerinde koyun tasvirinin yaygın olmadığı anlaşılmaktadır. Bu konuda tek örnek, Axylon'un hemen batısında bulunan Amorion'un *territoriumundaki* Türkmen Köy'de bir keçiyle birlikte işlenmiş koyun figürüdür, bkz. Calder, 1956: 67 No. 300a.

Gerek ikliminin uygun olmasından ve gerekse bugün de büyükbaş hayvan yetiştiriciliğinin yaygınlığından hareketle Antik Dönemde de Axylon Bölgesi'nde sığır yetiştirildiği sonucuna ulaşılabilir. Nitekim bölge sakinlerinin en eski çağlardan yakın zaman kadar odun yerine tezek yakıyor olmaları, bu bağlamda değerlendirilmelidir. Öte yandan bölgedeki mezar taşları üzerinde sıkça *bucranium* tasvirlerine rastlanması (Calder, 1928: 156 No. 293; Calder, 1956: 52, 54, 56, 61, 76, 80-81, 103; No. 244, 253, 259, 276c, 311, 335-336, 476) ve daha önce söz edilen çift sürme sahnelerindeki öküzlerin dışında Vetissos'taki Kerpiçli'de bulunan bir mezar taşı üzerinde, bir kaptan su içen iki öküz tasviri de sığır yetiştirildiğinin kanıtı olarak gösterilebilir (Calder, 1956: 94 No. 417) [Foto 5]. Ancak koyunların aksine sığır yetiştirmede öncelik bu hayvanların gücünden faydalanmak olup et ikinci planda gelmekteydi (Wealkens, 1977: 284). Ayrıca Strabon, bölgede yabani eşeklerin varlığında söz etmektedir (Strabon, XII. 6.1). Bu durumda muhtemelen taşımacılıkta kullanılan bir diğer hayvan ise eşek olmalıydı (Kaya, 2011: 293).



Foto 5. Vetissos'tan bir kaptan su içen iki öküz tasvirine yer verilen mezar steli (Calder, 1956: 106 No. 495)

3. Sonuç

Antik Dönem kaynaklarında Axylon olarak adlandırılan saha, Tuz Gölü ile Konya-Ladik arasında yer alan bozkırları kapsamaktadır. Bir bölgenin coğrafi karakteriyle sosyal yapısı arasındaki bağlantıyı gösteren en karakteristik örneklerden birisini Axylon oluşturmaktadır. Bugün olduğu gibi Antik Dönemde de kırsal bir hayatın yaşandığı bölgenin temel geçim kaynakları tarım ve hayvancılık olmuştur. Bu konuda Antik edebi kaynaklardan ve yazıtlardan çok sınırlı bilgiye sahip olunmaktadır. Bununla birlikte Roma İmparatorluk Dönemi mezar stelleri üzerindeki figürler, bölge halkının sosyal ve ekonomik durumu konusunda fikir sahibi olunabilecek arkeolojik bulgular vermektedir. Bu bağlamda çalışmada Antik Dönemde Axylon olarak adlandırılan bölge sınırları içerisinde bugüne kadar tespit edilerek yayınlanmış 200 kadar mezar steli üzerinde bulunan figürler değerlendirilmiştir. Söz konusu steller üzerinde toplumun günlük hayatına ışık tutan çok sayıda ve çeşitlilikte figüre rastlanmaktadır. Bununla birlikte çalışmada daha çok bölgedeki sosyal ve ekonomik yapıya işaret edebilecek zengin figürlü steller üzerinden değerlendirmeler yapılmıştır. Bu türden stellere bölgenin hemen her kesiminde rastlanmaktadır. Bununla birlikte Doğu Axylon'da Sınanlı, Beşışıklı, Sarıkaya, Sülüklü, İnsuyu, Kuyulusebil, Çeşmelisebil, Kadioğlu, Zaferiye yerleşimlerinde; Batı Axylon'da ise

Kızılkuyu, Kolukısa, Atlantı, Sarayönü ve Gözlü yerleşimlerinde yoğunlaşmaktadır. Nitekim günümüzde de zirai faaliyetler buralarda yoğunlaşmakta, hatta Sarayönü çevresinde TİGEM bünyesinde Konuklar ve Gözlü devlet üretme çiftlikleri bulunmaktadır.

Axylon Bölgesi'nin tamamında zirai faaliyetler gerçekleştirilmekle birlikte, tahıl ekimi ve hayvancılığın ovalık kesimlerde, buna karşılık bağıcılığın ise nistepen engebeli sahalarda yapıldığı anlaşılmaktadır. Öte yandan tarım ve hayvancılığa işaret eden tasvirlerin yer aldığı mezar stellerinin aynı zamanda imparatorluk ve özel malikanelerin bulunduğu sahalarda yoğunlaşması da dikkat çekicidir.

Öte yandan bölgedeki birçok mezar stelinde okur yazarlık ve eğitim durumunun göstergesi kabul edilen açık kitap (*diptykhon*), yazı aletleri (*stylus kutusu*), okul çantası ve kağıt rulosuna rastlanmıştır. Daha çok erkeklere ait mezar stellerinde görülen söz konusu tasvirler yanında, Axylon Bölgesi köylerindeki yazıtlarda geçen şairler ve şiirler de tamamen kırsal bir hayatın yaşandığı bölgedeki halkın küçümsenemeyecek bir kültür seviyesine sahip olduğunu da düşündürmektedir.

Axylon Bölgesi mezar stellerinden ailenin ataerkil yapıda olduğu anlaşılmaktadır. Az sayıda yazıttan geniş ailelerin varlığı da anlaşılacakla birlikte toplum, muhtemelen anne, baba ve çocuklar yer aldığı çekirdek aileler oluşmaktaydı.

Kaynaklar

- Abay, N. (2022). Konya Çeşmelisebil Belediye Bahçesinde Korunan Roma Dönemi Taş Eserler. *Oannes*, 4 (2), 449-465. <https://doi.org/10.33469/oannes.1098108>
- Akyürek Şahin, N. E. (2001). Büyük Çiftçi Tanrısı Zeus Bronton Arkeolojik Ve Epigrafik Belgelerle Phrygia'da Bir Zeus Kültü. *Olba*, IV, 163-182.
- Aldemir, C. (2017). *Akşehir Müzesi'nde Sergilenen Sinanlı Köyü Kapı Betimli Mezar Stelleri*. (Yayımlanmamış Yüksek Lisans Tezi). Selçuk Üniversitesi Sosyal Bilimler Enstitüsü, Konya.
- Anderson, J. G. C. (1898). A Summer in Phrygia. II. *The Journal of Hellenic Studies*, 18, 81-128. <https://doi.org/10.2307/623717>.
- Anderson, J. G. C. (1899). Exploration in Galatia cis Halym. I. *The Journal of Hellenic Studies*, 19, 34-134. <https://doi.org/10.2307/623843>
- Anderson, J. G. C. (1899). Exploration in Galatia cis Halym. II. *The Journal of Hellenic Studies*, 19, 280-318. <https://doi.org/10.2307/623855>
- Bahar, H. (1999). Konya ve Çevresi Yüzey Araştırmaları 1997. *Araştırma Sonuçları Toplantısı*, 14, C. II içinde (23-54 ss.). Ankara.
- Belke, K. and Mersich, N. (1990). *Phrygien Und Pisidien*. Wien: Tabula Imperii Byzantini 7, Verlag der Österreichischen Akademie der Wissenschaften.
- Belke, K. and Restle, M. (1984). *Galatien und Lykaonien*. Wien; Tabula Imperii Byzantini 4, Verlag der Österreichischen Akademie der Wissenschaften.
- Breytenbach, C. and Zimmermann, C. (2018). *Early Chritianity in Lycaonia and Adjacent Areas From Paul to Amphylochius of Iconium*. Leiden/Boston: Brill.
- Broughton, T. R. S. (1934). Roman Landholding in Asia Minor. *Transactions and Proceedings of the American Philological Association*, 65, 207-239.
- Calder, W. M. (1911). Corpus Inscriptionum Neo-Phrygiarum. *The Journal of Hellenic Studies*, 31, 161-215. <https://doi.org/10.2307/624769>
- Calder, W. M. (1928). *Monumenta Asiae Minoris Antiqua*. Vol. I, London: The Manchester University Press.
- Calder, W. M. (1956). *Monumenta Asiae Minoris Antiqua*. Vol. VII, Monuments From Eastern Phrygia, Manchester: The Manchester University Press.
- Calder, W. M. ve Cormack, J. M. R. (1962). *Monumenta Asiae Minoris Antiqua, Monuments From Lycaonia, The Pisido-Phrygian Borderland, Aphrodisias*. Vol. VIII, Manchester: Manchester University Press.
- Callander, T. (1906). Explorations In Lycaonia And Isauria, 1904. W. M. Ramsay (Ed.), *Studies in the History and Art of the Eastern Provinces of the Roman Empire* içinde (157-180. ss.), Aberdeen University Press, Aberdeen.
- Chiai, G. F. (2020). Le culte de Zeus Brontôn: l'espace et la morphologie du dieu de l'orage dans la Phrygie d'époque romaine. *Archiv für Religionschichte*, 21-22 (1), 245-275. <https://doi.org/10.1515/arege-2020-0013>
- Claudii Ptolemaei, *Geographia*. C.F.A. Nobbe (Ed.), Georg Olms, Lipsiae 1845.
- Cohen, G. M., *The Hellenistic Settlements in Europe, the Islands, and Asia Minor*. Oxford: University of California Press.

- Cramer, J. A. (1832). *A Geographical And Historical Description Of Asia Minor; With A Map. II.* Oxford: At The University Press.
- Drew-Bear, T. (2001). Laodikeia Katakekaumene (Konya-Ladik) Bölgesinde Araştırmalar. *Araştırma Sonuçları Toplantısı*, 18, C. I içinde (247-254 ss.). Ankara.
- Drew-Bear, T. (2004). Phrygia, Pisidia ve Lycaonia'da Epigrafik Yüze Araştırmaları. *Araştırma Sonuçları Toplantısı*, 21, C. I içinde (105-108 ss.). Ankara.
- Duman, E. (2019). *Afyon Müzesi'nde Sergilenen Kapı Tipi Mezar Stelleri* (Yayımlanmamış Yüksek Lisans Tezi). Dokuz Eylül Üniversitesi Sosyal Bilimler Enstitüsü, İzmir.
- Erdoğan, Z. (2021). Aizanoi Mezar Stellerinde Kadına Dair Semboller. *Dumlupınar Üniversitesi Sosyal Bilimler Dergisi*, 69, 87-106. <https://doi.org/10.51290/dpusbe.846611>
- Has, A. C. (2019). Mysia Bölgesi Mezar Stelleri Üzerine İkonografik Değerlendirme. *Atatürk Üniversitesi Edebiyat Fakültesi Dergisi*, 62, 193-303.
- Huntington, E. (1911). Physical Environment as a Factor in the Present Condition of Turkey. *The Journal of Race Development*, 1(4), 460-481.
- Kaya, M. A. (2011). *Anadolu'da Galatlar ve Galatya Tarihi*. Konya; Çizgi Kitabevi.
- Keleş, V. ve Çelikbaş, E. (2013). Paphlagonia Hadrianopolisi'nde Bulunmuş Kapı Temalı Mezar Steli. *Turkish Studies*, 8 (6), 365-376. <http://dx.doi.org/10.7827/TurkishStudies.4779>
- Kurt, M. (2018). Antik Lykaonia'da Tarımsal Üretim ve Malikaneler. L. Gürkan GÖKÇEK, Ercüment YILDIRIM (Eds.), *Anadolu'nun Eskiçağlarında İktisadi ve Zirai Hayat* içinde (597-637. ss.), İstanbul: Değişim yayımları.
- Kurt, M. (2023). Roma Döneminde Konya Havzası: Lykaonia Bölgesinin Roma Dönemi Yerleşimleri. Prof. Dr. Yusuf KÜÇÜKDAĞ, Prof. Dr. Koray ÖZCAN, Prof. Dr. Caner ARABACI (Eds.), *Konya İli ve İlçelerinin Tarihi Süreç Çerçevesinde Çevre, Şehircilik ve İklim Değişikliği*, C. I içinde (73-81. ss.), İstanbul: T. C. Çevre Şehircilik ve İklim Değişikliği Bakanlığı Yayınları.
- Livius, *Ab Urbe Condita, XXXVIII-XXXIX*, E.T. Sage (Ed.), William Heinemann, Harvard University Press, London 1958.
- Magie, D. (1950). *Roman Rule In Asia Minor To The End Of The Third Century After Christ*, Volume I: Text. New Jersey: Princeton University Press,
- Mitchell, S. (1980). Population and the Land in Roman Galatia. *Aufstieg Und Niedergang Der Römischen Welt*, II.7.2 içinde (1053-1081 ss.), Berlin/New York: Walter De Gruyter.
- Mitchell, S. (1993). *Anatolia, Land, Men, and Gods in Asia Minor*. Volume I, Oxford: Oxford University Press.
- Murphy-O'Connor, J. (1996). *Paul. A Critical Life*. Oxford: Clarendon Press.
- Özer, E. ve Erdoğan, Z. (2022). Aizanoi Mezar Bomoslarında Görülen Bezeme ve Figürler Üzerine Değerlendirme. *Mediterranean Journal of Humanities*, XII, 79-89. DOI: 10.13114/MJH.2022.575
- Özkadif, S. (2019a). *Akşehir Nasreddin Hoca Arkeoloji Ve Etnografya Müzesi'ndeki Roma Dönemi Mezar Stelleri*, (Yayımlanmamış Yüksek Lisans Tezi). Selçuk Üniversitesi Sosyal Bilimler Enstitüsü, Konya.
- Özkadif, S. (2019b). Akşehir Nasreddin Hoca Arkeoloji ve Etnografya Müzesi'nden Çift Alınlıklı Mezar Stelleri. *Amisos*, 4 (6), 97-111.
- Özkan, S. T. (2020). *Tire Müzesi'nde Korunan Hellenistik Ve Roma İmparatorluk Dönemi'ne Ait Bir Grup Mezar Steli*. (Yayımlanmamış Yüksek Lisans Tezi). Aydın Adnan Menderes Üniversitesi Sosyal Bilimler Enstitüsü, Aydın.
- Pelcer-Vujačić, O. P. (2015). *Society In Lydia And Phrygia From The 1st to The 3rd Century AD*. Belgrade: University of Belgrade Faculty of Philosophy Doctoral Dissertation.
- Perrot, G. (1872). *De la Galatie et de La Bithynie D'Une Partie De La Mysie De La Phrygie, De la Cappadoce Et Du Pont*. Paris: Librairie De Firmin Didot Frères.
- Ramsay, A. M. (1906). Isaurian and East-Phrygian Art In The Third And Fourth Centuries After Christ. M. Ramsay (Ed.), *Studies in the History and Art of the Eastern Provinces of the Roman Empire* içinde (3-92. ss.), Aberdeen: Aberdeen University Press.
- Ramsay, W. M. (1888). Laodiceia Combusta And Sinethandos. *Mitteilungen des Deutschen Archäologischen Instituts, Athenische Abteilung*, 13, 233-272.
- Ramsay, W. M. (1908). *Luke The Physician And Other Studies In The History Of Religion*. New York: Hodder And Stoughton.
- Ramsay, W. M. (1918). The Utilisation of Old Epigraphic Copies. *The Journal of Hellenic Studies*, 38, 124-192. <https://doi.org/10.2307/625678>
- Ramsay, W. M. (1965). *Historical Commentary on St. Paul's Epistle to the Galatians*. London: Baker Book House Company.
- Ribou, F. (1863). Campagne De Manlius Vulso Contre Les Galates. *Revue Archéologique*, 8, 313-332.

- Robert, L. (1955). *Hellenica Recueil D'Épigraphie De Nümismatique Et D'Antiquités Grecques*. C. X. Paris: A Maisonneuve.
- Robert, L. (1961). Les Kordakia de Nicée, le combustible de Synnada et les poissons-sciés. Sur des lettres d'un métropolitaine de Phrygie au X^e siècle. Philologie et réalités. 1.. *Journal des savants*, 1, 97-166.
- Ruge, W. (1896). Axylos terra. *Paulys Real-Encyclopädie der Classischen Altertumswissenschaft* içinde (Cilt II (2), 2637). Stuttgart: J. B. Metzlerscher Verlag.
- Runciman, S. (1992). *Haçlı Seferleri Tarihi, Birinci Haçlı Seferi ve Kudüs Krallığı'nın Kuruluşu*. C. I, (Çeviren: Prof. Dr. Fikret Işıltan), Ankara: Türk Tarih Kurumu Yayınları.
- Strabon, *Geographika Antik Anadolu Coğrafyası, Kitap: XII-XIII-XIV*. Arkeoloji ve Sanat Yayınları, İstanbul 2000.
- Şahin, N. (2001). *Zeus'un Anadolu Kültleri*. İstanbul: Suna-İnan Kıraç Akdeniz Medeniyetleri Araştırma Enstitüsü Yayınları.
- Thonemann, P. (2013). *Monumenta Asiae Minoris Antiqua Vol. XI, Monuments From Phrygia And Lykaonia*. London: The Society for the Promotion of Roman Studies Journal Of Roman Studies Monographs No. 12.
- Thonemann, P. (2014). Poets of the Axylon, *Chiron*, 44, 191-232.
- Trombley, F. R. (1993). *Hellenic Religion And Christianization c. 370-529*. Leiden: Brill.
- von Aulock, H. (1976). *Münzen und Städte Lykaoniens*. İstanbul: Istanbuler Mitteilungen Beiheft 16, Deutsches Archäologisches Institut Abteilung.
- Waelkens, M. (1977). Phrygian Votive And Tombstones As Sources of The Social And Economic Life In Roman Antiquity. *Ancient Society*, 8, 277-315.
- Zimmermann, C. (2015). Christinnen in Lykaonien. *Early Christianity*, 6, 445-487. DOI:10.1628/186870315X14456009995900
- Zimmermann, C. (2018). Präsentation und Selbstrepräsentation von Christinnen auf lykaonischen Grabinschriften. Cilliers Breytenbach, Julien M. Ogereau (Eds.), *Authority and Identity in Emerging Christianities in Asia Minor and Greece* içinde (112-141 ss.), Brill, Leiden/Boston.

İnternet Kaynakları

- ICG Inscriptiones Christianae Graecae, (Erişim Tarihi: 10.01.2024)
- ICG 242 (= <http://repository.edition-topoi.org/collection/ICG/object/242> Erişim Tarihi: 09.01.2024).
- ICG 208 (= <http://repository.edition-topoi.org/collection/ICG/object/208> Erişim Tarihi: 09.01.2024).
- ICG 562 (= <http://repository.edition-topoi.org/collection/ICG/object/562> Erişim Tarihi: 10.01.2024).
- ICG 812 (= <http://repository.edition-topoi.org/collection/ICG/object/812> Erişim Tarihi: 09.01.2024).
- ICG 815 (= <http://repository.edition-topoi.org/collection/ICG/object/815> Erişim Tarihi: 09.01.2024).
- ICG 1497 (= <http://repository.edition-topoi.org/collection/ICG/object/1497> Erişim Tarihi: 10.01.2024).

Etik, Beyan ve Açıklamalar

1. Etik Kurul izni ile ilgili;
 Bu çalışmanın yazarları, Etik Kurul İznine gerek olmadığını beyan etmektedir.
 2. Bu çalışmanın yazarları, araştırma ve yayın etiği ilkelerine uyduklarını kabul etmektedir.
 3. Bu çalışmanın yazarları kullanmış oldukları resim, şekil, fotoğraf ve benzeri belgelerin kullanımında tüm sorumlulukları kabul etmektedir.
 4. Bu çalışmanın benzerlik raporu bulunmaktadır.
-

