



SSAD

Stratejik ve Sosyal Arařtırmalar Dergisi

ISSN 2587-2621

Volume 8 Issue 1, March 2024

sisaddergi@gmail.com

Makale Türü/Article Type: Arařtırma/Research

Makale Gönderim Tarihi/Received Date: 14.01.2024

Makale Kabul Tarihi/Accepted Date: 16.02.2024

DOI: 10.30692/sisad.1419738

AKSEKİ AKŞAHAP MAHALLESİ GELENEKSEL KONUTLARININ KIRSAL MİRAS KAPSAMINDA KORUNMASINA YÖNELİK ÖNERİLER

Recommendations for Conservation of Traditional Houses in Akseki Akşahap Neighbourhood within the Scope of Rural Heritage

Çiğdem Belgin DİKMEN

Prof. Dr.

Yozgat Bozok Üniversitesi

Mühendislik Mimarlık Fakültesi, Mimarlık Bölümü

ORCID ID: 0000-0001-5975-1552

cbelgin.dikmen@yobu.edu.tr

Ferruh TORUK

Öğr. Gör.

Yozgat Bozok Üniversitesi

Mühendislik Mimarlık Fakültesi, Mimarlık Bölümü

ORCID ID: 0000-0001-9851-4269

ferruh.toruk@yobu.edu.tr

Atıf/Citation: Çiğdem Belgin Dikmen & Ferruh Toruk (2024), "Akseki Akşahap Mahallesi Geleneksel Konutlarının Kırsal Miras Kapsamında Korunmasına Yönelik Öneriler", *Stratejik ve Sosyal Arařtırmalar Dergisi*, C.8, S.1, Mart 2024, s.135-161.

Öz: Akdeniz Bölgesi Akseki-İbradı Havzasında iklimsel veriler, kültür etkileşimi, yerel yapı malzemeleri ile yerel yapı ustaları tarafından üretilen geleneksel konutlar; yerelde kolay bulunabilir ahşap ve taş malzeme ile inşa edilmiş olmalarına karşın, yapım tekniği ve cephe özellikleri açısından Anadolu'da karşılaşılan geleneksel konut örneklerinden farklı ve benzersizdir. Bu çalışma; Akseki Akşahap Mahallesi Kentsel Sit Alanı içerisinde yer alan ve günümüze ulaşabilen geleneksel konutların mekânsal yapısı ve mimari özelliklerini incelemeyi, yerleşimin kırsal miras kapsamında bütünsel bir yaklaşımla korunması ve gelecek nesillere aktarılması için öneriler geliştirmeyi amaçlamaktadır. Çalışma kapsamında Akşahap Mahallesi'nin coğrafi, demografik ve ekonomik yapısı ile mekânsal

gelişimi araştırılmış, Akseki’de kırsal mirasın korunmasına yönelik literatür araştırması ve alan çalışması ile özgün ve benzersiz niteliğe sahip geleneksel konutlar analiz edilmiştir. Analizlerden elde edilen veriler ile sosyal ve kültürel sürdürülebilirlik bağlamında gelecek nesillere aktarılması gereken geleneksel ve benzersiz nitelikte konutların bölgenin gelişimini destekleyecek kararlar ile doku bütünlüğü içerisinde korunması ve yaşatılması için öneriler sunulmuştur.

Anahtar Kelimeler: Akseki, Akşahap Mahallesi, Kırsal Miras, Geleneksel Konut, Koruma.

Abstract: The traditional houses in the Akseki-İbradı Basin of the Mediterranean Region, produced by local-craftsmen with climatic data, cultural interaction, local building materials and local building materials; although they were built with locally easily available wood and stone materials, they are different and unique from the traditional housing examples encountered in Anatolia in terms of construction technique and façade features. This study aims to examine the spatial structure, architectural features of the traditional houses that have survived to the present day in Akseki Akşahap Neighbourhood Urban Protected Area, and to develop suggestions for the protection of the settlement with a holistic approach within the scope of rural heritage and its transfer to future generations. Within the scope of the study, the geographical, demographic and economic structure and spatial development of Akşahap Neighbourhood were investigated, and traditional houses with unique and unique characteristics were analysed through literature research and fieldwork for the protection of rural heritage in Akseki. With the data obtained from the analyses, recommendations are presented for the protection and preservation of traditional and unique houses that should be transferred to future generations in the context of social and cultural sustainability within the integrity of the texture with decisions that will support the development of the region.

Keywords: Akseki, Akşahap Neighbourhood, Rural Heritage, Traditional Houses, Protection.

GİRİŞ

Antalya’nın Akseki ilçesine bağlı Akşahap Köyü ve çevresi tarihsel süreç içerisinde çeşitli uygarlıklara ev sahipliği yapmış, yerleşimin mekânsal yapısı bu uygarlıkların etkisi ve katkısı ile gelişmiştir. 1500’lü yıllarda Ereşahap, daha sonra Akşahap olarak adlandırılan yerleşim; 2012 yılında 6360 Sayılı Kanun kapsamında Antalya Belediyesi’nin Büyükşehir statüsüne alınması ile Akseki’nin mahallesi konumuna getirilmiş ve Akşahap Mahallesi olarak anılmaya başlamıştır (6360 Sayılı Kanun, 2012). Akşahap, 2018 yılı verilerine göre 26,4 km² yüzölçümü ile Akseki’ye bağlı büyük, ancak düşük nüfuslu mahallelerden biridir (Antalya Akseki’nin Mahalleleri, 2018). Kültür ve Turizm Bakanlığı Kültür Varlıkları ve Müzeler Genel Müdürlüğü (KVMGM) Tespit ve Planlama Dairesi Başkanlığı bünyesinde Antalya Akseki ilçesinin bazı mahallelerinde somut kültür mirasının korunması bağlamında Koruma Amaçlı İmar Planı (KAİP) çalışmaları başlatılmış veya tamamlanmışsa da bu çalışmaların Akşahap Mahallesinde yakın zamanda gündeme geldiği görülmektedir.

Kültür ve Turizm Bakanlığı Antalya Kültür Varlıklarını Koruma Bölge Kurulu’nun (KVKBK) Akşahap Mahallesi’ne yönelik farklı tarihlerde aldığı kararlar ile köy odası, günümüzde aktif olarak kullanılmayan ilkokul ve Düğmeli Ev olarak bilinen 51 geleneksel konut tescillenmiş, yerleşimde 65.74 ha alan Kentsel Sit Alanı olarak önerilmiştir. Aynı kurulun farklı tarihlerde aldığı kararlarla Öneri Kentsel Sit Alanı, Geçiş Dönemi Koruma Esasları ve Kullanma Şartları onaylanmış ve mahallenin güneyinde Kentsel Sit Alanı dışında kalan (Çiftlik Yerleşimi/Kopan Mevkii) 7.72 ha alan I. Derece Arkeolojik Sit Alanı olarak belirlenmiştir. Kültür ve Turizm Bakanlığı KVMGM Tespit ve Planlama Dairesi Başkanlığı bünyesinde 2021 Yılı Yatırım Programı ile başlatılan *Antalya Akseki Akşahap Kentsel Sit Alanı KAİP Yapımı* işi kapsamında gerçekleştirilen aşamalar Antalya KVKBK’nun 30.03.2023 tarih ve 15722 sayılı karar ile onanmış, ancak tescillenen geleneksel konutların rölöve, restitüsyon ve restorasyon projeleri henüz hazırlanmamış ve onarım süreçleri başlatılmamıştır.

Bu çalışma; Akşahap Kentsel Sit Alanı içerisindeki geleneksel konutların kırsal miras kapsamında mekânsal yapısı ve mimari özelliklerini incelemeyi ve yerleşimin bütünsel bir yaklaşımla korunması, gelecek nesillere aktarılması için öneriler geliştirmeyi amaçlamaktadır. Çalışmanın ilk aşamasında Akseki-İbradı Havzası çevresinde inşa edilen ve Anadolu’da benzer

örneği bulunmaması nedeniyle nadide yapı örnekleri olan geleneksel konutlara yönelik literatür araştırması yapılmıştır.

Kavramsal Çerçeve olarak tanımlanan ikinci aşamada Anadolu'da iklimsel ve topografik veriler, kültür etkileşimi, geleneksel yapım teknikleri ve yerel yapı malzemeleri ile çeşitlenen geleneksel konutlar üzerinden, sosyal ve kültürel sürdürülebilirlik ve kırsal mirasın korunması kavramları tartışılmış, Akşahap özelinde kırsal mirasın korunmasının önemi vurgulanmıştır.

Çalışmanın üçüncü aşamasında Akşahap konutlarının kırsal miras kapsamında korunmasına yönelik yöntem önerilmiştir. Bu nedenle Akşahap Mahallesi'nin coğrafi, demografik ve ekonomik yapısı, tarihsel süreç içerisinde yerleşim ve çevresinin mekânsal gelişimi, Akşahap Mahallesi'nin korunmasına yönelik kararlar, plan çalışmaları, yerinde yapılan incelemeler ile yerleşimde kırsal mirasın korunması kapsamında özgün karakter gösteren tescilli konutlar; yerleşim düzeni, plan tipolojisi ve kat adedi, yapım tekniği ve malzeme, cephe düzeni ve bezemeler açısından analiz edilmiştir.

Çalışmanın dördüncü aşamasında literatür araştırması ve analizlerden elde edilen veriler ile kırsal miras kapsamında gelecek nesillere aktarılması gereken Akşahap geleneksel konutlarına yönelik bulgular sunulmuş ve tartışmaya açılmıştır. Çalışmanın sonuç ve öneriler bölümünde yerleşim ve çevresinin gelişimini destekleyecek kararlar ile bütüncül bir yaklaşımla korunması ve yaşatılması için çıkarımlar ve öneriler sunulmuştur. Çalışma kapsamında kullanılan fotoğraflar 2022 yılında yerinde yapılan çalışmalarda makalenin ikinci yazarı tarafından çekilmiştir. Fotoğraflarda konutların adaları A, parselleri P harfi ile belirtilmiştir.

Literatür Araştırması

Dünya nüfusunun yarısından ve Türkiye nüfusunun %80'inden fazlası kentlerde yaşamaktadır (European Environment Agency, 2011). Kırsal yerleşimler; değişen yaşam biçimi ve iş olanaklarının yetersizliği gibi nedenlerle çevrelerindeki ilçelere veya büyük kentlere göç vermektedir. Göç olgusu ile azalan nüfus, somut kırsal mirasın önemli örnekleri olan geleneksel konutların kullanım dışı kalmasına veya kullanıcı müdahalesi ile yapılan değişiklikler sonucunda özgün yapılarının bozulmasına neden olmakta ve sahip oldukları değerler ile birlikte yok olma tehlikesi ile karşı karşıya bırakılmaktadır. Geleneksel yapım teknikleri ve yerel yapı malzemeleri ile inşa edilen, sahip olunan teknoloji ve kültürün yansıması olan geleneksel konutlar; kullanıcılarının yaşam biçimi, sosyal ve ekonomik yapısı hakkında ipuçları içermektedir. Anadolu'da farklı coğrafyalarda ve iklim bölgelerinde kentsel veya kırsal ölçekte çeşitli örneklerini gördüğümüz geleneksel konutlar; somut kültür mirasının göstergeleri arasında önemli yer tutmaktadır. Yerel yapım teknikleri ve yerel malzeme ile çeşitlenen ve her biri bulunduğu yere özgü, özgün değer taşıyan bu örnekler, kullanıcıların yaşam biçimini bilen yapı ustaları tarafından inşa edilmiştir. Akdeniz Bölgesinde Akşahap Mahallesi'ni de içeren Akseki-İbradı Havzasında geleneksel konut örneklerinin yerelde kolay bulunabilir ahşap ve taş malzeme ile inşa edilmiş olmalarına karşın, yapım tekniği ve cephe özellikleri açısından Anadolu'da karşılaşılan konut örneklerinden farklı ve benzersiz olduğu söylenebilir. Akseki çevresinde Düğmeli Evler olarak bilinen geleneksel konutlara yönelik çeşitli akademik çalışmalar yapılmıştır.

Akkaya, 2005 yılında tamamladığı *Akseki İlvat Köyleri ve Çevresindeki Eski Türk Evlerinin Mimari ve Süslemesine Yeni Bir Yaklaşım* başlıklı yüksek lisans tezinde bölgede yer alan kırsal konutları bezemeler bağlamında incelemiştir (Akkaya, 2005).

Mansuroğlu, 2006 yılında yayımladığı *Turizm Gelişmelerine Yerel Halkın Yaklaşımlarının Belirlenmesi: Akseki/Antalya Örneği* isimli makalesinde tarihsel, kültürel ve doğal özellikleri ile alternatif turizm için uygun potansiyele sahip olan Akseki'de bu özelliklerin bölge turizmine etkilerini sorgulamış ve bölgenin farklı turizm alternatiflerine yönelik potansiyel barındırdığını aktarmıştır (Mansuroğlu, 2006).

Kavas, 2011 yılında yayımladığı *Patterns of Environmental Coherence in the Rural Architectural Tradition of Ürünü (Akseki-İbradı Basın)* isimli makalesinde Akseki-İbradı Havzası yayla yerleşimlerinde doğa-çevre ilişkileri ve kültürel etkileşimi ile sürdürülen geleneksel konutları incelemiş, kırsal yerleşimlerin sürdürülebilirliğini vurgulamıştır (Kavas, 2011).

Çelebi, 2012 tarihli *Akseki Cemerler Köyü Ahmet Yılmaz Evi Restorasyon Projesi* başlıklı yüksek lisans tezinde bilinçsiz müdahaleler ile kısmen özgünlüğü bozulmuş geleneksel konutun restorasyon sürecinde karşılaşılan sorunlar ve çözüm önerilerini tartışmış, konutun korunması için öneriler geliştirmiştir (Çelebi, 2012).

Çal, 2012 yılında tamamladığı *Yerel Verilerin Geleneksel Mimari Üzerindeki Etkilerinin Sürdürülebilirlik Bağlamında Karşılaştırmalı Olarak İncelenmesi: Akseki-İbradı ve Piemonte-Val D'ossola Örneği* başlıklı yüksek lisans tezinde Akseki-İbradı ile İtalya Piemonte-Val D'ossola havzaları dağlık yerleşimlerinde doğal çevre ve kültürel verilerin etkileşimlerinde mimarlık ve sürdürülebilirlik bağlamında ortak ve farklı yaklaşımları tartışmıştır (Çal, 2012).

Dursun, 2012 yılında yayımladığı *Akseki İlvat Köyleri ve Çevresindeki Geleneksel Türk Evlerinden Örnekler* isimli makalesinde İlvat köyleri kırsal örneklerinin mimari özelliklerini tartışmış, iklimsel veriler, yerel malzeme ve yerli ustalar tarafından gerçekleştirilen konutların niteliklerinin iyileştirilmesi için öneriler sunmuştur (Dursun, 2017).

Erbaş, 2013 yılında yayımladığı *Geleneksel Yerleşelerde Kullanıcı Müdahaleleri: Süleymaniye Örneği* isimli makalesinde bölgede yer alan düğmeli evlerin kullanıcının bilinçsiz müdahaleleri ile özgün değerlerinin bozulduğuna vurgu yapmaktadır (Erbaş, 2013).

Alim ve Sağıroğlu, 2015 yılında sundukları *Antalya İli Akseki İlçesi İlvat Bölgesinde Sürdürülebilir Barınma İçin Konut Tasarım İlkelerinin Belirlenmesi* başlıklı bildirimlerinde bölgede hâkim olan konut örneklerinin tasarım ilkelerini tartışmıştır (Alim ve Sağıroğlu, 2015).

Karayazı, 2015 yılında tamamladığı *Akseki İlçesi, Belenalan Köyü Kırsal Mimari Doku Özelliklerinin Değerlendirilmesi* başlıklı tezinde Belenalan Köyü kırsal mimari doku özelliklerini değerlendirmiştir.

Akman Karayazı ve Sağıroğlu'nun 2016 yılında yayımladıkları *Akseki Belenalan Köyünde Kırsal Mimari ve Doku Karakteristiğinin Belirlenmesi ve Koruma Sorunlarının Belirlenmesi* isimli makaleleri bölgeye yönelik araştırma, bulgu ve koruma önerileri içermektedir (Akman Karayazı ve Sağıroğlu, 2016). Yazarların 2017 yılında yayımladığı *Akseki Belenalan Köyü Geleneksel Kırsal Konut Dokusunda Korumanın; Ekoturizm Yolu ile Sürdürülebilirliğinin Tespiti* isimli makalelerinde ise Belenalan Köyü'nde azalan tarım ve hayvancılık faaliyetlerinin etkisiyle kullanılmayan konutların korunmasına yönelik uygulanabilecek ekoturizm alternatifleri araştırılmış, SWOT analizi ile yerleşimin sürdürülebilirliğine yönelik kararlar alınmıştır (Sağıroğlu ve Karayazı, 2017).

Şenocak ve Sağıroğlu, 2016 yılında yayımladıkları *The Restoration Proposal for Mehmet Duruk Rural Dwelling in Akseki, Bucakalan Village* isimli makalelerinde Antalya Akseki Bucakalan Mahallesi kırsal konutlarının korunmasına yönelik sorunlar ve çözüm önerilerini tartışmışlardır (Şenocak ve Sağıroğlu, 2016).

Manav ve Çalışkan, 2017 yılında yayımladıkları *Geleneksel Bir Mesken Tipinin Turizmde Çekicilik Potansiyelinin Araştırılması: Düğmeli Evler (Antalya) Örneği* başlıklı makalelerinde ve Manav'ın 2018 yılında tamamladığı tezinde incelediği ve Akseki çevresinde Düğmeli Ev olarak anılan geleneksel konutların doğa, tarih ve kültür temelli turizm faaliyetleri ile korunması için öneriler sunulmuştur (Manav ve Çalışkan, 2017; Manav, 2018).

Akkaya, 2019 yılında gerçekleştirdiği *Somut ve Somut Olmayan Kültürel Miras Kapsamında Antalya Akseki Çukurköy'ün Değerlendirmesi* başlıklı tezinde Akseki Çukurköy yerleşiminde somut ve soyut kültür mirasının yaşatılması bağlamında kültür olarak sürdürülen gelenekler ve köyün mekânsal özelliklerini değerlendirmiştir (Akkaya, 2019).

Bacak, 2019 tarihli *Antalya İli Akseki İlçesi Emiraşıklar Köyü Geleneksel Konut Dokusunun Belgelenmesi ve Koruma Sorunlarının Tespiti* başlıklı tezinde yerleşimde kullanıcı tarafından yapılan bilinçsiz mekânsal, cephesel müdahaleler, malzeme değişiklikleri ve kullanım dışı kalması nedeniyle bakım yapılamayan konutların koruma sorunlarını belirlemiş ve SWOT analizi ile değerlendirmiştir (Bacak, 2019).

Girgin, 2020 tarihli *Antalya Akseki İlçesinde Bulunan Düğmeli Evlerin Korunması ve Yönetimi* başlıklı yüksek lisans tezinde bölgedeki geleneksel konutların korunması için kısa ve uzun vadeli çözümler sunacak bir yönetim modeli önermiştir (Girgin, 2020).

Özen, 2021 tarihli *Akseki Düğmeli Evlerin İncelenmesi ve Restorasyon Öncesi Malzeme Araştırması* başlıklı yüksek lisans tezinde bölgeye özgü Düğmeli Evleri yapım teknikleri ve malzeme açısından incelemiş, konutların restorasyonunda kullanılacak bir yöntem önermiştir (Özen, 2021).

Kavramsal Çerçeve

Tarihsel süreç içerisinde iklimsel ve topografik veriler, kültür etkileşimi, yapıldıkları dönemin teknolojesi ve mimarlık anlayışı ile farklı işlevlere sahip yapılar inşa edilmiştir. Bu yapılar arasında barınma gereksinimini karşılamak amacıyla inşa edilen geleneksel konutlar; kullanıcısının yaşam biçimi, sosyal ve ekonomik durumu, kültürü hakkında bilgiler vermekte, toplumların gelişmişlik düzeyi ve yapı üretim biçimi hakkında gelecek nesillere kültür aktarımı sağlamaktadır. Anadolu'da bulunduğu yerin iklimsel ve topografik verileri, yerel yapım teknikleri, yerel malzeme ile çeşitlenen ve her biri bulunduğu yere özgü, özgün değer taşıyan konut örnekleri; kullanıcının yaşam biçimini ve çoğunlukla yerelde kolay ulaşılabilen yapı malzemesinin davranışını bilen yapı ustaları tarafından inşa edilmeleri nedeniyle *Mimarsız Mimarlık* olarak anılmaktadır. Kentsel/kırsal ölçekte, farklı coğrafya ve iklim bölgelerinde çeşitli örneklerini gördüğümüz zamanın izlerini taşıyan ve kültür sürekliliği sağlayarak geçmişimize ışık tutan geleneksel konutlar; somut kültür mirasının önemli göstergeleri arasında sayılmaktadır.

Geçmişten günümüze ulaşabilen geleneksel konutların korunması ve gelecek kuşaklara aktarılması; sosyal ve kültürel sürdürülebilirlik ve kültür aktarımı açısından toplumsal bir görev olarak görülmelidir. Bu bağlamda kültürünü koruyan, doğru koruma politikaları ile gelecek kuşaklara aktarabilen toplumların tarihi ve kültürel değerlere duyarlı nesillere ve kimliği olan yerleşimlere sahip olacağı söylenebilir.

Son yıllarda dünyada artan nüfusun gereksinimini karşılamak amacıyla gerçekleştirilen yapısal faaliyetler; birbirine benzer ve kimliksiz yerleşimleri gündeme getirmiş ve yerleşimlerin kendilerine kimlik kazandıran tarihi ve kültürel öğelerle korunması ve yaşatılmasının önemi anlaşılmıştır. Bu çerçevede küreselleşen dünyada yerel değerler ile ön plana çıkan kırsal miras bağlamında; geleneksel yapım tekniği ve yerel malzeme ile üretilen konutların bütüncül olarak doku ölçeğinde korunması ve yaşatılmasına yönelik araştırmalar artmaktadır.

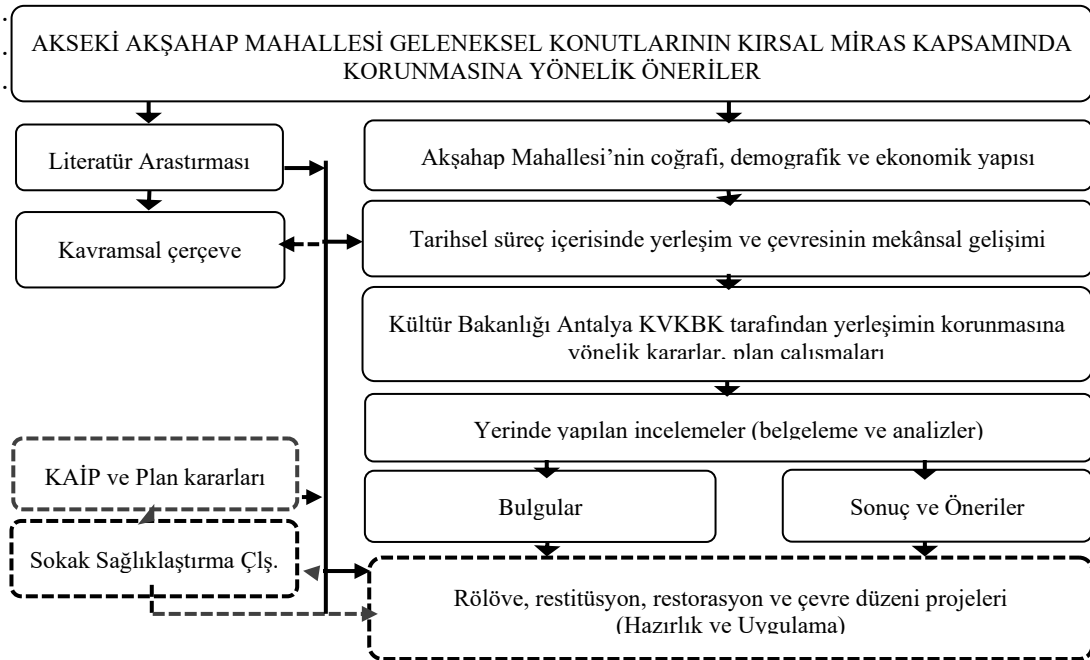
Anadolu'da varlık gösteren pek çok uygarlığın, kendisinden önceki uygarlıkların deneyimlerini koruyarak ve geliştirerek yapı inşa etmesi; yapı üretiminde iklimsel ve topografik veriler, kültür etkileşimi, geleneksel yapım teknikleri ve yerel yapı malzemeleri ile çeşitlenen zengin bir kırsal mimari miras oluşturmuştur. Bu bağlamda topoğrafya, iklim, hâkim rüzgâr, flora ve fauna vb. fiziksel çevre verilerine uygun yerleşim kararları, geleneksel yapım tekniği, yerel yapı malzemeleri, kullanıcının sosyal ve ekonomik durumu ve yaşam biçimine bağlı olarak değişen plan tipolojileri ve kültür-coğrafya etkileşimi ile Akdeniz Bölgesi Akseki-İbradı Havzası

geleneksel konutlarının Akdeniz coğrafyasında farklı yerlerde, farklı biçimlerde çeşitlendiği söylenebilir.

YÖNTEM

Tarihsel süreç içerisinde yerleşimlerin pek çok uygarlıkların etkisi ve katkısı ile mekânsal yapısının değiştiği, geliştiği ve dönemsel olarak önemini arttırdığı veya azaldığı bilinmektedir. Çeşitli uygarlıkların egemenliğinde kalan, süreç içerisinde azalan nüfusa koşut olarak sosyal yaşamı, üretimi ve ekonomisi olumsuz etkilenen Akşahap Mahallesi'nde plan tipolojisi, yapım tekniği, cephe ve malzeme kullanımı açısından özgün nitelik gösteren, somut kırsal miras kapsamında önemli değerler taşıması sebebiyle belgelenmesi ve korunması gereken geleneksel konutlar; günümüzde yok olma tehlikesi ile karşı karşıyadır. Ülkelerin gelişmişlik düzeyi; toplumların sahip oldukları kültür ve teknoloji, yaşam biçimi ile şekillenen mimarlık ürünlerinin özgünlük değerine uygun politikalar çerçevesinde korunması ile ölçülmektedir. Bu nedenle literatür araştırması, kavramsal çerçeve başlıkları altında somut kültür mirası bağlamında önemli yer tutan kırsal mirasın korunması kavramı, yaşam biçimi ve yapı üretimine yönelik kültür aktarımı sağlayan Akşahap Mahallesi konutları özelinde tartışılmıştır.

Çalışmada literatür araştırması ile belgeleme ve analizler içeren yerinde yapılan incelemelerden oluşan bir yöntem önerilmiştir. Yöntem ile Akşahap yerleşimini de kapsayacak biçimde Akseki ve çevresinde inşa edilen geleneksel konutlara yönelik literatür araştırılmış, Akşahap Mahallesi'nin coğrafi, demografik ve ekonomik yapısı, tarihsel süreç içerisinde yerleşim ve çevresinin mekânsal gelişimi, Antalya KVKBK tarafından Akşahap Mahallesi'nin korunmasına yönelik alınan kararlar, plan çalışmaları ve yerinde yapılan incelemeler ile yerleşimde kırsal mirasın korunması kapsamında özgün karakter gösteren tescilli geleneksel konutlar; yerleşim düzeni, yapım tekniği, plan şeması ve kat adedi, cephe düzeni ve bezemeler açısından analiz edilmiştir. Çalışma kapsamında kavramsal çerçeve, literatür araştırması ve yerinde yapılan analizlerinden elde edilen veriler ile yerleşimde geleneksel konutların kırsal miras kapsamında belgelenmesi, korunması, sürdürülebilir politikalar ile koruma-kullanma dengesi içerisinde yaşatılması ve gelecek kuşaklara aktarılması açısından yerel ve ulusal ölçekte önemli bulgular sunulmuş ve bu yapıların korunmasına yönelik sorunlar tartışmaya açılmıştır. Şekil 1'de çalışmada önerilen yöntemin akış şeması ifade edilmektedir.



Şekil 1. Yöntem Akış Şeması, —> İşlem akışı - - - -> Süreç içerisinde yapılacaklar

Akşahap Mahallesi'nin coğrafi, demografik ve ekonomik yapısı: Akşahap; Toros Dağları'nın orta kesiminde, 1800-3000 m yükseklikteki dağlar, görece engebeli alanlarla sınırlanmış bir ovanın kuzeyinde konumlanmaktadır. Toros Dağları'ndan denize doğru ve İç Anadolu'dan Akdeniz'e yönelen hava akımlarının güzergâhındaki, görece yüksek nem değerlerine sahip Akşahap; güneyde Akdeniz, kuzeyde karasal iklim arasında bir geçiş iklimi karakterindedir. Yerleşimde eğimin fazla olduğu alanlarda Akdeniz Tipi olarak adlandırılan sıcak-mutedil, yağışlı kuru iklime sahip alanlarda sert kalkerler üzerinde oluşan topraklar bulunmaktadır. Neotektonik hareketlerin etkili olduğu topografyanın karstik özelliği nedeniyle Akşahap ve çevresi yüzey suları bakımından fakirdir. Yerleşimde endemik türlerle 93 familyaya ait 900 bitki türünün varlığı bilinmektedir (Hadimli, 2008, ss. 10-12) (Fotoğraf 1).



Fotoğraf 1. Akşahap Mahallesi genel görünüm

Tapu Tahrir Defterlerine göre 1500'lü yıllarda 96-119 arasında değişkenlik gösteren yerleşim nüfusunun; bir dönem bölgeyi etkileyen veba salgını ve kıtlık ile azaldığı, 1935-1970 yılları arasında 628'den 400'e yükseldiği (Enhoş, 1974, s. 21) ve 1975 yılından günümüze kısıtlı iş olanakları nedeniyle ivme kazanan bir göç hareketi ile azaldığı görülmektedir. 2021 yılı nüfus verilerine göre 99 olan yerleşim nüfusu günümüzde 60'a gerilemiştir ve çoğunlukla yaşlılardan oluşmaktadır. Bu durum yerleşimde sosyal yaşamı, halkın geçimini ve ekonomiyi olumsuz etkilemektedir. Yaz aylarında göç eden kişilerin Akşahap'a kısa ziyaretleri nüfusu geçici olarak yükseltmektedir.

Akşahap'ta arazi kullanımında en büyük payın, orman ve çayır-mera arazilerine ait olması, verimli kullanılabilecek tarım arazilerinin karstik çukurluklar ile vadilerin tabanlarında dar alanlardan oluşması, sulama olanaklarının yetersizliği, ilçe merkezinde sulama sorununu çözmek amacıyla bir kooperatif kurulmasına karşın, tarımsal alan niteliğindeki arazilerin azalan ve yaşlılardan oluşan nüfus tarafından değerlendirilmemesi ve ekili alan yerine dikili alanlara yönelen bir tarım politikasının benimsenmesi tarımsal üretimin azalmasına ve üretimin bağıcılık ve meyvecilik ile sınırlı kalmasına neden olmuştur.

Yerleşim çevresinde farklı yükseltilerde yoğunlaşan taş türlerinin bir kısmı, Akseki'nin diğer mahallelerinde ve Akşahap'ta konutların temel ve duvarlarında kullanılmaktadır (Demirtaşlı, 1987, s. 7). Kısıtlı iş olanakları nedeniyle genç nüfusun Antalya ve çevre illere göç etmesi, azalan nüfusa koştur olarak geleneksel konutları üreten taş ustalarının da azalmasına neden olmuştur.

Tarihsel Süreç İçerisinde Akşahap Mahallesi ve Çevresinin Mekânsal Gelişimi

Tarihsel süreç içerisinde o dönem adları ile Kilikya, Pamfilya ve İkinia bölgelerinin arakesitindeki konumuyla Akşahap ve çevresi; pek çok uygarlığa ev sahipliği yapmış, mekânsal yapısı bu uygarlıkların etkisi ve katkısı ile gelişme göstermiştir (Ramsey, 1960, s. 370; Lloyd, 1998, s. 7; Strabon, 1993, ss. 52-53). Tarihi yolların güzergâhlarına bağlı olarak yerleşim ve çevresi, kıyı ve iç kesimlerin kesiştiği bir kültürel etkileşim alanını işaret etmektedir (Durukan, 1989, ss. 50-59; Bozkuş, 2016, ss. 211-220).

Yerleşim ve çevresinde Geç Roma-Erken Hıristiyanlık Döneminde Roma İmparatoru Marc Antonius tarafından Kleopatra'ya armağan olarak verilen geniş sedir ormanlarının bulunduğu,

Mısır ve Kıbrıs Krallığının özellikle gemi yapımında kullanılacak kereste ihtiyacını karşılamak üzere Akşahap ve çevresini ele geçirmeye çalıştıkları ve bu süreçte orman alanlarının büyük oranda tahrip edildiği antik kaynaklardan anlaşılmaktadır (İşkan ve Çevik 2000, s. 55; Karayazı, 2015, s. 8; Girgin, 2020, s. 11).

Roma İmparatorluğu'nun bölünmesini takiben 7. ve 8. yüzyıllarda Side Antik kentinin Arap akınlarına maruz kalması, Akşahap ve çevresini siyasi anlamda etkilemiş, yerleşim ve çevresindeki küçük şehir devletleri, kendilerini Arap akınlarına karşı savunmuşsa da bazı yerleşimler Arap hakimiyetine girmiştir.

Arap akınları ile önemini yitiren Side'nin yerini Alanya'nın (Alaiye) aldığı, Side halkının Akseki, Akşahap ve İbradı'ya göç etmek zorunda kaldığı, Anadolu Selçuklu Döneminde Oğuzların Avşar boyuna ait Türkmenlerin Akseki ve Akşahap'a yerleşmeleri ile önem kazanan Akseki-İbradı Havzasında Türk varlığının arttığı bilinmektedir. Bu dönemde günümüzde yerleşimin güneyinde yer alan ve Antalya KVKBK tarafından 1. Derece Arkeolojik Sit Alanı ilan edilen alandan geçerek Alanya'ya bağlanan kervan yolunun yerleşim çevresinde ticari hayatı canlandırdığı söylenebilir (Yuvalı, 1993, ss. 94-99; Demirkent, 2002, ss. 139-157).

1373 yılında Karamanoğulları hakimiyetine giren Akşahap ve çevresi, 1422 yılında Gedik Ahmet Paşa tarafından Alanya ile birlikte Osmanlı topraklarına katılmıştır (Demir, 2004, s. 54; Baykara, 1989, ss. 39-44). 1530 tarihli Muhasebe Defterinde Akşahap dâhil 22 köy ile Akseki'nin Alaiye Sancağına bağlı nahiye olduğu ve 1575 tarihli Tapu Tahrir Defterinde ise 37 köy ile Akseki'nin Alaiye Sancağının kazası statüsüne getirildiği bilinmektedir. Bu dönemde Akşahap dahil olmak üzere bölünen bazı köylerle köy sayısının arttığı görülmektedir (Özdemir, 1992, ss. 120-157). Bir dönem Alanya ile birlikte 13 sancaktan biri olarak Osmanlı yönetiminde Karaman Sancağına bağlanan Akseki, Akşahap ve İbradı'nın idaresi 1570 yılı sonrasında kıyıya yakınlığı nedeniyle Kıbrıs Krallığı'na verilmiş ve bölgenin idari durumunda uzun dönem değişiklik görülmemiştir (Enhoş, 1974, s. 50).

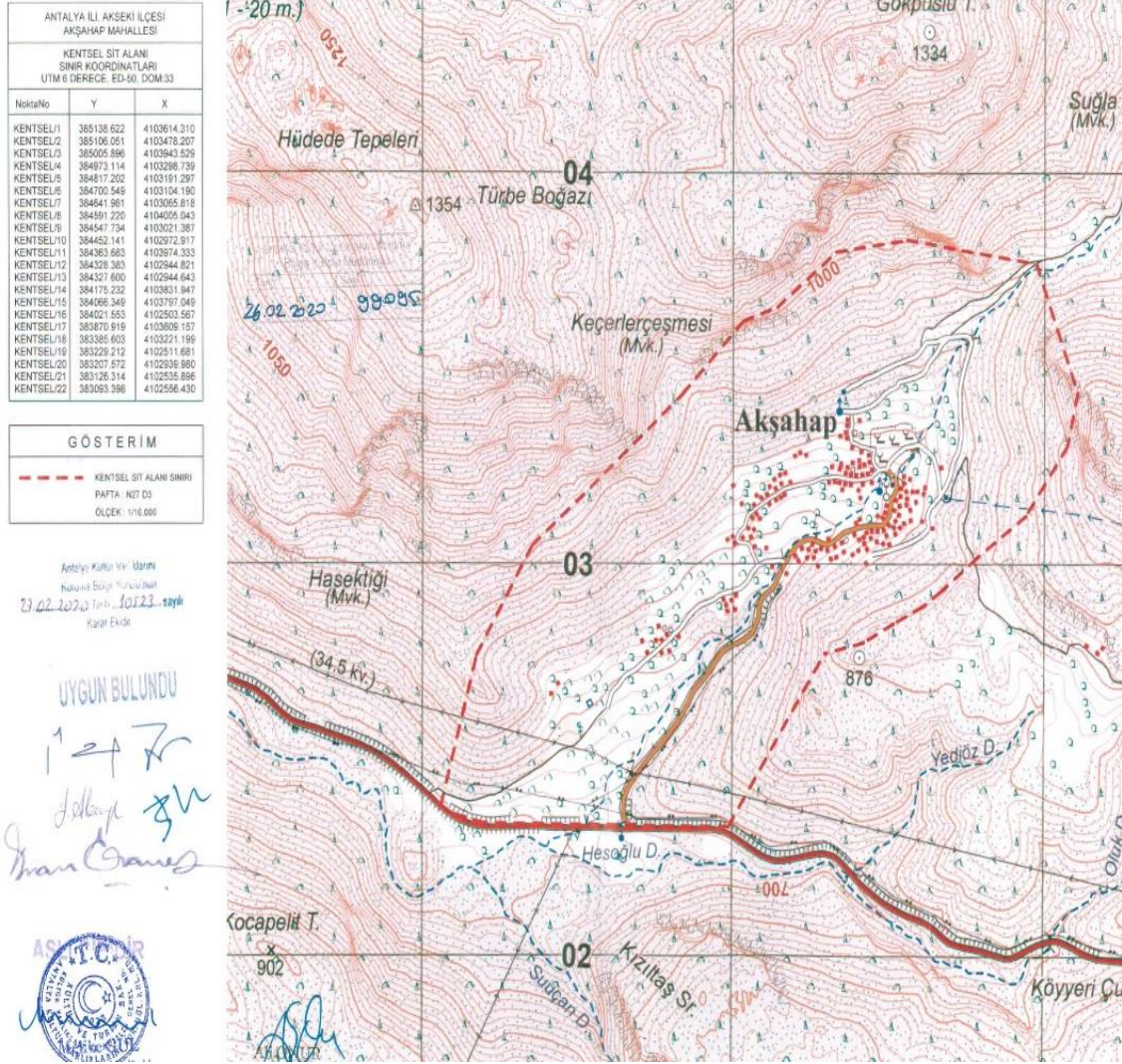
Tarihte birçok kez idari sınırları değişen Akseki-Akşahap ve İbradı Havzası; Cumhuriyet sonrası yapılan değişikliklerle günümüzdeki şeklini almıştır. Yerleşim çevresinde Helen, Luwi, İyon ve Hitit dilleri ile adlandırılmış yerleşimlerin varlığı (Bosch, 1957, s. 15), Ormana Köyü yakınlarında Erimna Harabeleri ve 1. Derece Arkeolojik Sit Alanı Kopan Bölgesi içerisindeki köprü ve konut kalıntıları Roma Dönemine, İbradı ve Kargı kervansarayları (Akkaya, 2019, s. 124) ve 1. Derece Arkeolojik Sit Alanı içerisinde doğu-batı istikâmetinde devam eden kervan yolu Anadolu Selçuklu Dönemine, Oklu Hisarı ve Düğmeli Evler olarak bilinen geleneksel konutlar ise Osmanlı ve Geç Osmanlı dönemlerine ilişkin izler taşımaktadır.

Akşahap Mahallesi'nin Korunmasına Yönelik Kararlar ve Plan Çalışmaları

Antalya Akseki mahalleleri ile ilgili çalışmalar kapsamında Antalya KVKBK'nun 16.04.2013 tarih ve 1599 sayılı kararı ile günümüzde Kentsel Sit Alanı'nın dışında kalan, mahallenin güneyinde Çiftlik Yerleşimi olarak bilinen Kopan Mevkiinde 7.72 ha alan I. Derece Arkeolojik Sit Alanı olarak belirlenmiştir. Aynı kurulun 27.12.2018 tarih ve 8623 sayılı kararı, köy odası ile günümüzde kullanılmayan ilkokulun tesciline ilişkindir. Kararda tescil edilmeye değer bulunan konut dokusunun tespit-tescil çalışmasının başlatılması, köy odası ile ilkokulun koruma alanının birlikte değerlendirilmesi ve geleneksel konutların tescil işlemleri tamamlanincaya kadar yıkılmaması için ilgili kurumların önlem almaları gerektiği belirtilmiştir.

Kültür ve Turizm Bakanlığı KVMGM Tespit ve Planlama Dairesi Başkanlığı Yatırım Programı ile başlatılan *Antalya Akseki Akşahap Kentsel Sit Alanı KAİP Yapımı* işinin I. ve II aşamalarında Antalya KVKBK'nun 27.02.2020 tarih, 10523 sayılı kararı ile 0.7 ha köy mezarlığı ve 65.74 ha Kentsel Sit Alanı içerisinde Düğmeli Ev olarak tanımlanan 51 konut tescil edilmiş, tescilli yapılar ile mezarlığın 1/1000 ölçekli paftada gösterilmesi, mezarlıkta yapılacak ağaçlandırma ve peyzaj faaliyetlerinin kurul tarafından değerlendirilmek üzere hazırlanması istenmiştir (Şekil 2).

Aynı kurulun 15.06.2020 tarih ve 10764 sayılı kararı ile 65.74 ha alan (Etkileme Geçiş Alanı ile birlikte 172.72 ha) Kentsel Sit Alanı uygun bulunmuş ve alan içerisindeki Antik Yol, Köprü ve Tanımsız Yapı Kalıntıları için tescil fişi hazırlanmıştır. Antalya KVKBK'nun 27.08.2021 tarih ve 12694 sayılı kararı ile Öneri Kentsel Sit Sınırı ile Öneri Etkileme Geçiş Alanları ve KAİP Planlama Alanı Sınırı uygun bulunmuş, ancak tescilli konutların henüz rölöve, restitüsyon ve restorasyon projeleri hazırlanmamış ve onarım süreçleri başlatılmamıştır.



Şekil 2. Akşahap Mahallesi 1/1000 ölçekli paftada tescilli yapılar (Antalya KVKBM Arşivi)

Antalya Akseki Akşahap Kentsel Sit Alanı KAİP Yapımı işinin Araştırma/Veri Toplama/Saptama, Koruma Amaçlı İmar Planına İlişkin Ana Kararların Belirlenmesi başlıklı III. aşama çalışmaları Antalya KVKBK'nun 30.03.2023 tarih ve 15722 sayılı kararı ile onanmış, Kültür ve Turizm Bakanlığı KVMGM Tespit ve Planlama Dairesi Başkanlığı'nın 04.04.2023 tarih ve E-51284027-182-3646905 sayılı kararı ile Koruma Amaçlı Nazım ve Uygulama İmar Planları ile Plan Kararları, KAİP Uygulamasına Yönelik Yönetim Modeli Üretimi başlığı ile tanımlanan IV. aşama çalışmalarının Dört E Planlama Araştırma Danışmanlık İnşaat ve Mühendislik Hizmetleri Limited Şirketi tarafından hazırlanarak Kültür Bakanlığı Kültür Varlıkları ve Müzeler Genel Müdürlüğü'ne iletilmesi istenmiştir. Antalya Akseki Akşahap Kentsel Sit Alanı KAİP Yapımı işi halen sürmektedir (Dört E Planlama Araştırma Danışmanlık İnş. ve Müh. Hiz. Ltd. Şti. Arşivi; Antalya KVKBM Arşivi).

Akşehir Mahallesi Kentsel Sit Alanı İçerisindeki Tescilli Konutlara İlişkin Analizler

Kentsel Sit Alanı içerisinde Antalya KVKBK'nun 27.02.2020 tarih ve 10523 sayılı kararı doğrultusunda tescillenen geleneksel konutlar; yerleşim düzeni, plan tipolojisi ve kat adedi, yapım sistemi ve malzeme, cephe düzeni ve bezemeler açısından analiz edilmiştir.

Yerleşim Düzeni

Yerleşimde topografyaya uygun biçimde konumlanan geleneksel konutlar; döşeme taşları, moloz taş bahçe duvarları, tarım terasları ile yerleşimin kimliğini ve tarihi dokusunu büyük oranda korumaktadır. Homojen dağılım gösteren konutların cami, köy odası ve mezarlığın yer aldığı meydan çevresinde geliştiği, az sayıda konutta bahçe ve bağ alanlarında tarımsal üretim yapıldığı görülmektedir. Genellikle tek veya bir sokak üzerinde ikili/dörtlü gruplanarak sıralanan konutların tamamı ayrıık nizamda inşa edilmiş, az sayıdaki ikili mülkiyetli örnekler bir duvar/tel örgü ile ayrılmıştır.

Plan Tipolojisi ve Kat Adedi

Topografyaya, parsel biçimine ve konumuna göre organik biçimlenen konutların ahır, odunluk, samanlık ve depo gibi servis işlevleriyle kullanılan zemin katı plan tipolojisini tam olarak vermemektedir. Geleneksel Türk Evinde olduğu gibi, yerleşimde de daha geniş, kullanışlı ve düzgün bir geometriye sahip mekân elde etmek amacıyla dik açılı planlanan ve yaşam katı olarak kullanılan üst kata odaklanıldığı, sofa mekânının konumuna göre plan şemasının geliştiği görülmektedir. Konutların mekân organizasyonu kullanıcının yaşam biçimi, inancı, kültürü ve sosyal durumunu bilen yapı ustaları tarafından biçimlendirilmiştir. Mekân organizasyonunda iklim ve sofanın dışa açık/kapalı oluşu belirleyici olmuştur. Nüfusu azalan, ekonomisi kısıtlı yerleşimde büyük konaklara rastlanmamıştır. Akşahap konutlarının iç sofalı, dış sofalı ve bu tiplerin türevi olan karma plan tipolojisine sahip olduğu, sokağın önem kazandığı parsellerde konutun avluya açıldığı görülmektedir (Fotoğraf 2, 3).



Fotoğraf 2. İç sofalı konut örnekleri A.112A/8P, B.110A/1P



Fotoğraf 3. Dış sofalı konut örnekleri A.132A/3P, B.119A/4P

Yerleşimde arsanın uygun olduğu durumlarda sofanın bahçe ve avluya paralel veya dik olduğu örneklere rastlanmaktadır. Arsanın sınırlarına göre şekillenen dış ve iç sofalı konutlarda sofa; düzgün dikdörtgen biçimdedir. Eğime paralel konumlanan konutların yan ve arka cephelerinde

bazı mekanlar yamaca yaslanırken, zemin+1 kattan oluşan konuta sokak üzerinden girilmektedir. Sokaktan girilen iç sofalı konutlarda genellikle giriş akında yer alan ve sokağa dik konumlandırılan sofanın sokağa cephe verdiği yönde balkon/çıkma düzenlenerek sokakla kontrollü ilişki kuran yarı açık mekânlar elde edilmiştir. Konutların tümünde sofanın bir veya iki yanında sıralanan odalar sofaya açılmaktadır.

Konuta girişin bahçeden ve sokaktan olduğu örneklerde konutun önünde, yüksek taş duvarlar ile sınırlanmış bahçe veya zemini sıkıştırılmış toprak/taş olan avlu bulunmaktadır (Fotoğraf 4, 5). Avlu zemini son yıllarda kayrak taşı kaplanmaktadır. Arazinin eğimi ve büyüklüğüne bağlı olmaksızın avlu; ailenin toplandığı mekândır. Sokaktan girilen örneklerde konuta tavanı ahşap kirişli, Ahıraltı adı verilen mekândan, Borta denilen ahşap giriş kapısı ile ulaşılmaktadır. Yaklaşık 180-200 cm genişliğinde 260-280 cm yüksekliğinde, ahşap çift kanatlı, dikdörtgen giriş kapıları; 15-20 cm enindeki ahşapların kabaralar ile bağlanmasıyla oluşturulmuştur. Benzerlik gösteren avlu, bahçe ve konut giriş kapılarının tamamı ailenin ekonomik olanaklarına göre biçimlenmiştir. Avlu/bahçede ayrı bir servis kapısının olduğu örneklerle rastlanmaktadır. Avlu/bahçeden giriş, konutun mahremiyetini koruduğu gibi, servis kolaylığı da sağlamaktadır. Avlunun toprak zeminli kısmında çiçek ve ağaçlar, taş kaplı kısmında ise ocak, çeşme, kuyu, çıkırı, taş üzüm ezme teknesi vb. bulunmaktadır. Günümüze ulaşan az sayıda örnekte avluda tandır evi, odunluk, depo gibi servis mekânları ile kuyu, havuz gibi elemanlar yer almaktadır (Fotoğraf 6, 7).



Fotoğraf 4. Avlu/bahçe duvarı A.116A/2P, B.120A/5P, C.108A/4P



Fotoğraf 5. Avlu örnekleri A.121A/8P, B.121A/4P, C.125A/10P



Fotoğraf 6. Avluda A.B. Kuyu, C. Havuz 106A/18P



Fotoğraf 7. Avluda servis mekanları A.B.C.125A/10P, D.112A/8, E.125A/9P

Tamamı iki katlı olan tescilli konutların bazılarında eğimden faydalanılarak zemin katlar daha derin tasarlanmıştır. Taş duvarlarla çevrili kısmen gömülü zemin katların pencere ve kapıları mahremiyet sağlanması, yangın ve su baskınının önlenmesi amacıyla avluya açılmaktadır. Konutlarda genellikle avludan bir merdivenle ayazlığa ve sofaya ulaşılmaktadır. Sokak seviyesinden yüksek konumlanan zemin katların döşemesi genellikle sıkıştırılmış topraktır. Yaklaşık 2.5-3 m kat yüksekliğindeki zemin katın tavanında ahşap kirişler (hezen) kullanılmıştır (Fotoğraf 8). Zemin katta kare biçimli, küçük ve rastgele açılmış pencereler ile havalandırma sağlanmaktadır (Fotoğraf 9).



Fotoğraf 8. Zemin kat A.107A/5P, B.119A/4P, C.132A/3P



Fotoğraf 9. Zemin kat havalandırma penceresi 112A/17P

Üst katlara genellikle ahşap ve tek kollu merdiven ile ulaşılmaktadır (Fotoğraf 10). Az sayıda örnekte kışlık olarak adlandırılan, servis veya depolama mekânlarından oluşan ve yaşam katı olan üst kata hizmet veren ara kat yer almaktadır. Ara katın olmadığı örneklerde ahır, samanlık, odunluk, ambar, kiler vb. mekanların bulunduğu zemin kat; bahçe katı, üst kat ise yaşam katı olarak anılmaktadır.



Fotoğraf 10. Konutlarda yaşam katına çıkan merdiven 132A/3P

Genellikle zemin katta ve arka cephede konumlanan ve yekpare taş tezgâh, fırınlı bir ocak bulunan mutfaklar; kullanıcının tüm gereksinimlerini karşılayacak şekilde tasarlanmıştır. Günümüzde zemin kat mutfağının yeterli olmaması nedeniyle, üst katta odaların birisi veya sofaya eklenen bir mekân mutfak olarak kullanılmaktadır (Fotoğraf 11). Konutlarda ayazlık olarak adlandırılan ve ahşap direklerle taşınan, günümüzde balkon olarak kullanılan bir mekân bulunmaktadır. Islak hacimler de ayazlıkta yer alabilmektedir (Fotoğraf 12). Abdestlik ve hela olmak üzere iki bölümden oluşan tuvaletler, genellikle ayazlık denilen bölümün ucunda veya sofa ile bağlı olmayan merdiven kovanından bir geçit ile ulaşılan zemin kattadır. Az sayıda örnekte tuvalet üst katta iki oda arasında veya avlunun bir köşesinde konumlanmıştır. Genellikle sofaya açılan odalar, az sayıda örnekte başka bir odaya açılmaktadır. İncelenen konutlarda başoda bulunmamaktadır.



Fotoğraf 11. Yaşam katı sofa yanındaki odanın mutfak olarak kullanımı 110A/1P



Fotoğraf 12. Ayazlık ve merdiven A.106A/16P, B.110A/11P, C.114A/6P, D.129A/4P

Yapım Sistemi ve Malzeme

Kullanıcının ekonomik gücü ve gereksinimleri doğrultusunda, yeterli büyüklükte inşa edilen konutların yapım sisteminde; bağlayıcı olmaksızın inşa edilen duvarlarda dayanıklı ahşap malzemelerin kullanılması; yapıya esneklik kazandırarak depreme dayanıklılık ve uzun hizmet ömrü sağlamış, konutlar büyük oranda korunarak günümüze ulaşabilmiştir (Girgin, 2020). Yerleşimde topografik yapı ve kuru taş duvar tekniği ile bağlayıcı kullanılmadan inşa edilen duvarlar nedeniyle, konutun ek yapılarak genişletilmesi veya konuttan bazı mekanların çıkarılması mümkün olmamaktadır.

Akşahap dahil olmak üzere Akseki ve çevresinde yerel ustalar tarafından inşa edilen konutların yapım sisteminde; duvarın her iki yüzünde süren yatayda ahşap hatıllar ve duvara dik konumda, 40-60 cm aralıklarla tekrar eden ve yöresel dilde Peştivan/Kabur/Düğme olarak bilinen ahşap hatıllar ile takviye edilen duvar; doğal kalker taş malzeme ve kuru taş duvar tekniği ile desteklenerek, yükün dağıtılması amaçlanmaktadır. Konutlarda en belirgin özellik; harç ve çivi kullanılmadan oluşturulan kuru taş duvarı desteklemek amacıyla duvarın iç ve dış yüzünde, duvar boyunca yatayda ve duvara dik konumda yerleştirilen hatılların aralarına boşluk kalmayacak şekilde yöresel dilde Helik olarak adlandırılan yerel taşların doldurulması ile oluşturulan yapım sistemidir.

Geleneksel konutların temel ve duvarlarında işlenmesi kolay, suya dayanıklı Toros Sediri, Katran Ardıcı ve Andız gibi çevredeki ormanlardan elde edilen ahşap malzeme ve Toros Dağları'ndan toplanan farklı büyüklükte doğal taş (kalker) kullanılmaktadır (Özen, 2021). Konutlarda temel kazısından çıkarılan toprak elenerek sıva yapımında kullanılmaktadır. Bu nedenle geleneksel yapım teknikleri ve yerel, geri dönüştürülen ve çevre dostu yapı malzemeleri ile üretilen Akşahap konutlarının sürdürülebilir yapı örnekleri olduğu söylenebilir.

Konutların yapım sisteminde; taşıyıcılığın arttırılması amacıyla duvara dik hatıllar, cephe yüzeyinden 15-25 cm. taşırılmıştır. Konutlar bu nedenle yöre halkı tarafından Düğmeli Ev olarak adlandırılmıştır (Bacak 2019, s. 32; Özen 2021, ss. 37-41). Hatılların iskelet görevi gördüğü bu teknikte duvar kalınlıkları cephenin yönüne ve cephe duvarında yer alan elemanlara bağlı olarak değişmektedir. Genellikle kalınlığı 80-100 cm arasında değişen dış duvar boyunca süreklilik gösteren, yöresel dilde destur olarak adlandırılan 50-60 cm aralıklarla tekrar eden yatay ahşap hatıllar ile duvara dik konumlanan hatıllar alttan, üstten veya her iki yönde birbirine geçirilerek (kertme) duvar içine sabitlenmekte ve konutun sağlamlığı hatılların sayısına göre artmaktadır (Girgin 2020, s. 37) (Fotoğraf 13).



Fotoğraf 13. Konutların yapım sistemi A.121A/4P, B. Duvar sıva detayı 132A/3P

Dış duvarlarda kullanılan sistem ile taşların dağılması önlenmekte, duvarların iç yüzeyleri kırık veya saman katkılı çamur ile sıvanmaktadır. İç mekân yüzeyinin sıvanması ve açık derzlerin çabuk kuruması, genellikle sıvasız ve çivi kullanılmadan yapılan dış duvarda yağmur sularının iç sıvaya ulaşmasını engelleyerek rutubet sorunlarını önlemekte ve hatıllar uzun hizmet ömrüne sahip olabilmektedir. Benzer şekilde iç mekân yüzeyinde oluşabilecek rutubet de çamur sıva ve taş duvardaki derzlerden kolayca dışarı atılmaktadır. Ancak 1975'li yıllardan günümüze

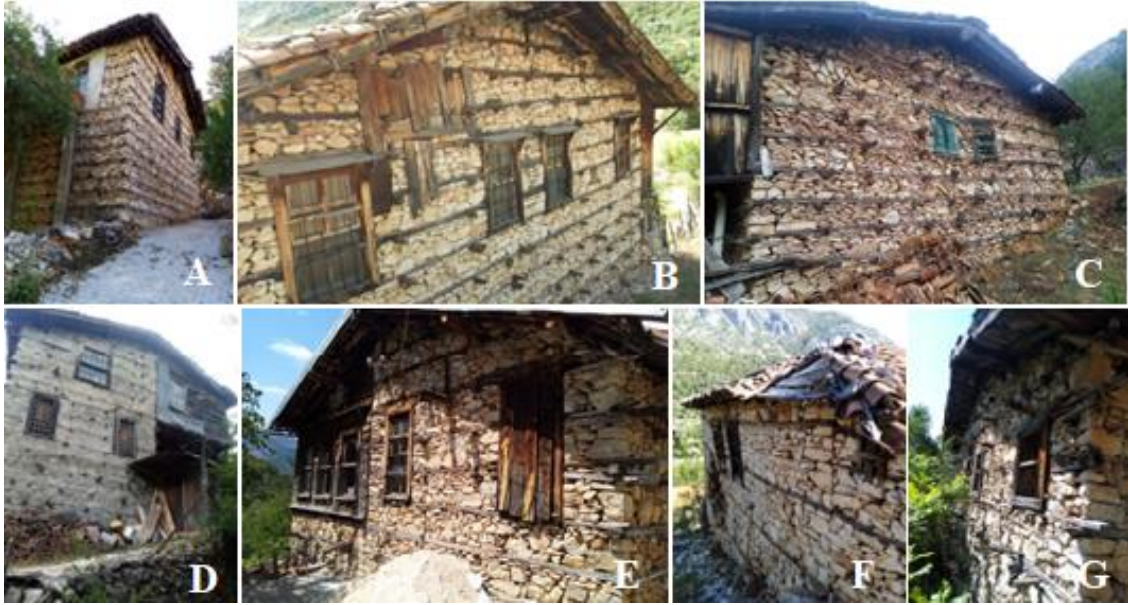
konutların yenilenmesi/sağlamlaştırılması amacıyla yaygınlaşan, cephenin nefes almasını önleyen çimento katkılı sıva ve görece daha az zararlı kireç harçlı sakar sıva kullanımı konutların özgünlüğünü bozmakta ve ahşabın çürümesine neden olmaktadır (Girgin 2020, s. 39).

Cephe Düzeni

Bazı konutların özgün yapısının; maliklerinin yaşam koşullarını iyileştirme isteği ile yaptıkları değişikliklerle kısmen bozulduğu söylenebilir. 19. yüzyıl sonu ile 20. yüzyılın ilk çeyreğinde inşa edilen konutlarda inşa tarihini verecek kitabe, belge vb. bulgulara rastlanmamıştır. Cephelerinde çimento sıva üzerine tarih işlenen iki konutta, tarihlerin onarım yılı olduğu anlaşılmaktadır (Fotoğraf 14). Konutların sokağa bakan cepheleri sağır tutulmakla birlikte, bahçe ve avlu kullanımı ile yapı-sokak ilişkisi hiçbir zaman kesilmemektedir (Girgin 2020, s. 38; Manav 2018, s. 239). Yalın görünümlü konutların cephe düzeninde yapım sistemi ve malzeme okunabilmektedir (Fotoğraf 15).



Fotoğraf 14. Konutlarda sıvalı cephede onarım tarihi



Fotoğraf 15. Cephe düzeni ve yapım sistemi A.106A/14P, B.114A/6P, C.125A/10P, D.127A/1P, E.131A/4P, F.131A/5P, G.114A/6P

Yapının tanımlanması, bütünleştirici bir dil ve kimlik oluşturmasında cephenin tüm öğeleri önemli rol oynamakta, cephede doluluk/boşluk oranları, pencere düzeni, çıkmalar ve yükü aktaran ahşap eli böğründeler cepheyi zenginleştirmektedir (Bkz. Fotoğraf 12A ve 12B). Konutlarda çoğu kez sofada, ön cephenin ortasında ve yanlarda yapılan çıkmalar, ikili ve üçlü gruplanan pencereleri ile cepheler; yapının toplumsal alan sokak ile ilişki kurduğu arayüzlerdir. Bu nedenle özel alan konut ile kamusal alan sokak sınırını oluşturan ön cephe bütünleştirici bir

dil oluşturmaktadır. İklim nedeniyle cephelerde daha çok kapalı çıkma örneklerine rastlanmaktadır. Çıkmaların tümünün ahşap malzeme ile yapıldığı, tek kenarda çıkmalı cephelerin bir yönünde merdiven ve ayazlığın bulunduğu (Bkz. Fotoğraf 12C), açık ve köşe çıkmalı cephelerin genellikle bahçeye veya avluya bakan konutlarda kullanıldığı söylenebilir (Fotoğraf 16).



Fotoğraf 16. Çıkma örnekleri A.106A/18P, B.109A/1P, C.106A/4P, D.112A/7P, E.125 A/8P

Konutlarda mahremiyet ve içe dönük yaşam anlayışı ile zemin katlarda oldukça az sayıda, küçük boyutta; yaşam katı olarak kullanılan üst katlarda ise ikili veya üçlü gruplanmış pencereler kullanılmıştır. Küçük pencere, loş alt katlara karşın üst katlar ve sofa aydınlık ve havadardır. Üst katta pencereler 1/2 veya 2/3 oranındadır. 2/3 oranındaki pencerelerde en alt/en üst birimin sabit, orta birimin açılabilir konumda olduğu görülmektedir. Bazı örneklerde sokağa açılan giriş kapılarının üzerinde, sofayı/ayazlığı aydınlatmak için demir ızgaralı, avluya bakan depo, giriş katı, bodrum kat vb. yerlerdeki pencerelerde lokma demir veya oymalı ahşap parmaklıklı pencereler kullanılmıştır (Fotoğraf 17). Pencerelerin özgün boyut ve biçimlerini koruduğu, az sayıda konutta ahşap pencerelerin PVC malzeme ile değiştirildiği söylenebilir. Yerleşim genelinde üst kat pencerelerinin boyut ve düzeninde dil birliği gözlenmektedir. Genellikle dikdörtgen formdaki pencereler düz pervazlıdır, az sayıda örnekte bezemeli pervazlar görülmektedir. Sofaların sokağa/avluya bakan ikili, üçlü gruplandırılmış pencereleri cepheye estetik katmaktadır. Pencerelerde kepenk, kafes ve demir parmaklıklar kullanılmış, bazı konutlarda pencere altı ve döşeme bordürleri ile düşey bordürlerin kesiştiği köşelerde geometrik veya bitkisel süslemeli taş işçiliğe yer verilmiştir (Manav, 2018, s. 36; Bacak, 2019, s. 30). Pencere alınlıklarında, giriş kapıları üzerinde, çıkma ve kat silmelerinde klasik mimari nizamlardan esinlenen çiçek, ay, yıldız, gibi motiflerin kullanıldığı örnekler görülmektedir.



Fotoğraf 17. Üst kat pencere örnekleri A.109A/1P, B.106A/18P, C.110A/1P, D.E.121A/4P

Konut ve avlu giriş kapıları genellikle yapı aksına göre simetrik konumlanmıştır. Masif ahşap giriş kapıları aynalı veya oymalı iken, 170-180 cm yükseklikteki avlu kapıları genellikle çift kanatlı, ahşap, düz çatma ve boyasızdır. Bazı konutlarda aynı teknikte yapılmış iki kanatlı avlu kapılarının daha gösterişli olduğu, ilginç kapı tokmakları ve kilitlerin bulunduğu görülmektedir. Cephe düzeninde giriş ve avlu kapıları; servis kapısı olarak kullanılan, arka veya yan sokağa açılan ikincil kapılara kıyasla daha yoğun bezemelidir (Fotoğraf 18-20).



Fotoğraf 18. Giriş kapıları üzerinde ve çıkmalarda bezeme örnekleri



Fotoğraf 19. Giriş kapısı örnekleri A.121A/4P, B.106A/14P, C.112A/10P



Fotoğraf 20. Giriş kapısı detay A.121A/4P, B.117A/1P, C.125A/16P, D.131A/3P, E.106A/18P

Kırma ve beşik çatı olarak çözümlenen ve özgün örneklerde alaturka kiremit kaplanmış olan çatılar, günümüzde Marsilya tipi kiremit örtülüdür. (Fotoğraf 21). Beşik çatılı örneklerde 30-50 cm genişliğinde altı kaplamasız bırakılan ahşap saçaklar (Fotoğraf 22); malikin ekonomik gücüne göre detaylandırılmıştır. Kare veya dikdörtgen biçimde moloz taş/tuğla ile örülerek, bacanın bitimine yakın dört yönde tuğlalarla üçgen boşluklar bırakılan veya dört taraftan tuğla ayaklarla kaldırılıp beşik çatı biçiminde alaturka kiremit ile üzeri kapatılan tandır ve ocak bacaları bölgede kullanılan en eski örneklerdir. Yerleşimde özgün baca örneklerine rastlanmamıştır.



Fotoğraf 21. A. Kırma çatı örnekleri A.112A/17P, B. Beşik çatı örneği 112A/24P



Fotoğraf 22: Saçak örnekleri A.114A/6P, B.121A/3P

Bezemeleler

Akşahap konutlarında giriş, avlu kapıları, kapı tokmakları, pencereler, merdivenler, çıkmalar, ayazlık, kat silmeleri, dolap, niş, ocak alınlığı, tavan ve döşeme kaplamaları ile çatıda kullanılan ahşap malzemelerin üzerinde geometrik bezemeler dikkat çekmektedir. Az sayıda iç kapı yüzeyinde aynalı ve geçme teknik uygulanmıştır. Tüm kapılarda kasa genişliğinde, yaklaşık 6-8 cm yükseklikte eşik bulunmaktadır. İç kapılar ait oldukları odanın önemine göre düz, aynalı veya oyma bezemelidir. Açıldıklarında oda içinin sofadan görülmesini engellemek amacıyla oda kapıları; yüklük ve dolapların bulunduğu duvarın ucunda yer almakta ve buradan 90 derece dönülerek odaya girilmektedir. Tek kanatlı kapılar açıldığında, yan duvardaki nişe dayanmakta, genellikle bir mandal ile dolap yanına sabitlenmektedir. Yaşam katı olarak kullanılan üst katta oda kapıları genellikle ahşap tablalı ve oymalıdır (Akkaya, 2005).

Dikdörtgen biçimli, iki kanatlı veya giyotin açılan pencereler; önünde yer alan ve duvar boyunca uzanan sedire oturulduğunda dış mekânın görülebilmesi amacıyla döşemeden 50 cm yükseklikte başlamakta ve ince kesitli dikdörtgen bir çerçeve ile çevrenmektedir. Pencere söveleri başta olmak üzere alınıklarda ahşap kертme teknikte geometrik bezemeler bulunmaktadır. Genellikle pencerelerde ahşap, düz kepenk kullanılmıştır. Değişen yaşam biçimi ile kullanım dışı kalan ahşap pencere kafeslerinden az sayıda örnek günümüze ulaşabilmiştir (Bkz. Fotoğraf 14B, 14E).

Sofaya paralel veya dik konumlanan, yaklaşık 100 cm genişliğinde, 10-15 basamaktan oluşan merdivenler oldukça diktir. Bazı örneklerde ahşap merdivenlerin ilk basamaklarında sudan korunmak amacıyla taş kullanılmıştır. Plan tipolojisine göre merdivenler tek kollu düz, L biçiminde veya sahanlıklı iki kolludur. Bazı örneklerde merdiven boşluğu Mamrak adı verilen bir ahşap kapak veya ahşap bir kanatla kapatılmıştır (Bkz. Fotoğraf 8B, 8C). Ahşap korkuluklar konut sahibinin ekonomik durumuna göre sade, testere ağzı veya oymalıdır (Fotoğraf 23).



Fotoğraf 23. Merdiven ve korkuluk örnekleri A.110A/P, B.132A/3P

Konutlarda niş, raf, dolap, yüklük, gusülhane ve sedirler yaygın biçimde kullanılmaktadır. Yaklaşık 90-100 cm derinlikteki yüklüğün altında ve üstünde 30-40 cm yüksekliğinde, üzeri geometrik desenlerle bezeli küçük ahşap bölümler yer almaktadır. Hemen hemen her odada bir niş veya dolap bulunmaktadır. Dolabın yanında/yakınında testilik, şerbetlik, lambalık vb. isimlerle anılan, iki veya üç sıra ahşap raflı, kapaklı veya kapaksız, bazı örneklerde ise ortada aynalık denilen kapaksız nişler sade veya düzgün kemerlidir (Fotoğraf 24).



Fotoğraf 24. Niş örnekleri A.132A/5P, B.119A/4P, C.132A/3P

Genellikle kapı arkasındaki duvarda boydan boya ve tavana kadar uzanan dolapların kapakları üstten ve alttan mandalla sabitlenmekte, bitişik iki oda arasında konumlanan yüklükler, her iki yönden kullanılmaktadır. Odalarda yüklüğün son kısmında duvar içinde, ahşap kapılı gusülhaneler; yüklük içinde küçük bir bölümü kapladıkları gibi açılan kapıların arkasında veya bir girinti yaparak yüklüklerin yanında ayrı bir mekân oluşturmaktadır. Özgün halde düğmeli duvara açılan ve yüzeyi herhangi bir malzeme ile sıvanmadan doğal haliyle bırakılan yüklük ve gusülhanelerin günümüzde fayans veya çimento harç ile kaplı zemini, izolasyon eksikliği nedeniyle kullanılmamaktadır. (Fotoğraf 25). Sedirler ön cephede yer almaktadır (Fotoğraf 26).

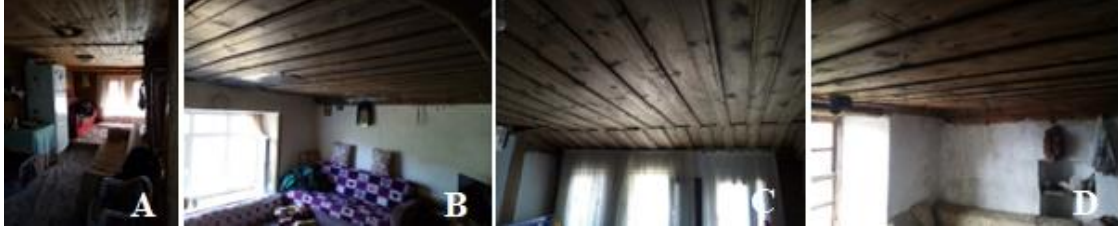


Fotoğraf 25. Dolap ve gusülhane örnekleri A.B.132A/3P, C.112A/8P, D.107A/5P, E.110A/1P



Fotoğraf 26. Sedir örneği 132A/3P

Konut tavan ve döşemeleri sahibinin ekonomik gücüne göre detaylanmaktadır. Döşemeler; zemin katta taş veya sıkıştırılmış toprak, üst katta ise genellikle ahşaptır. Günümüzde zemin kat döşemelerinin çoğunda beton ve laminant gibi güncel ve özgün dokuya uymayan ahşap ile kaplanmıştır. Yerleşimde az sayıda zengin bezemeli tavan örneği bulunmaktadır. Bazı örneklerde tavanda kot farkı ile çıtalardan geometrik desenler oluşturulmuştur (Fotoğraf 27).



Fotoğraf 27. Tavan örnekleri A.B.110A/1P, C.112A/8P, D.127A/1P

Genellikle mutfak ve bazı yatak odalarında zeminden 15-20 cm yükseklikte yer alan taş ocaklar; yaklaşık 70-80 cm yüksekliğinde, 50-60 cm genişliğinde ve sıvasızdır. Ocakların kemerli ağızları; kemerin başladığı yerden 20-25 cm yanlara genişleyerek ve duvardan yaklaşık 10 cm çıkıntı yaparak yükselmektedir. Ocağın kemer kilit noktası üstünde düğmeli duvara oyulmuş, yöresel dilde çırılık olarak adlandırılan nişler bulunmaktadır. Ocakların içinde 40-50 cm çapında, 30-50 cm derinliğinde açılan çukurda ekmek yapılan tandırlar görülmektedir. Günümüzde kullanılmayan ocakların yerini kuzine veya kovalı sobalar almıştır. Az sayıda konutta ocak üzerinde ahşap davlumbaza rastlanmıştır (Fotoğraf 28).



Fotoğraf 28. Ocak ve davlumbaz örneği A.126A/2P, B.110A/1P

BULGULAR

Yerleşimin güney ve doğusunda yoğunlaşan, Antalya KVKBK tarafından tescillenen konutların; yerleşim düzeni, plan tipolojisi ve kat adedi, yapım sistemi ve malzeme, cephe düzeni ve bezemeler açısından analizinden elde edilen bulgular şunlardır:

- Tescilli konutlar dahil olmak üzere Kentsel Sit Alanında homojen bir dağılım gösteren konutlar; günümüzde iş olanaklarının azlığı ve ekonomik şartlara bağlı olarak yaşanan göçler nedeniyle kullanılmamaktadır. Konutların bir kısmının metruk durumda olması, kullanılmaması ve bakım-onarım görmemesi nedeni ile yıkılma tehlikesi ile karşı karşıya kaldığı söylenebilir.
- Aktif olarak kullanılan az sayıda örnekte yerleşim düzeni, plan tipolojisi ve kat adedi, yapım tekniği ve malzeme, cephe düzeni ve bezemeler gibi özgün özelliklerin büyük ölçüde korunduğu görülmektedir. Ancak kullanıcıların zaman içerisinde konfor koşullarının sağlanması ve gereksinim duyulan değişikliklerin yapılması amacıyla gerçekleştirdiği bilinçsiz değişimlerin konutun özgün yapısını kısmen kaybetmesine neden olabileceği görülmektedir (Fotoğraf 29).
- Konutlarda bağlayıcı olmaksızın kullanılan kuru taş duvar tekniği; duvarların ek yapılarak genişletilmesini veya bazı mekanların çıkarılmasını imkansızlaştırmaktadır.

Bundan başka azalan nüfus ile birlikte konutları inşa eden yapı ustalarının büyük kentlere göçmesi, kullanıcının onarım yaptıracak ekonomik durumunun olmaması kullanıcı tarafından yapılan müdahaleleri kısıtlamakta ve özgün yapının korunmasına katkı sağlamaktadır.

- Konutlarda kullanıcıların yaptığı değişiklikler; konut cephesinin nem ve yağıştan korunması amacıyla sac levhalar ile kaplanması, betonarme yapım tekniği ile üst katta balkon uygulanması, özgün malzemeye aykırı tuğla veya briketin betonarme balkonların parapet duvarlarında ve konuta yapılan eklentilerde kullanılması, PVC malzeme ile özgün pencere tipolojisine uymayan pencerelerin yapımı ve konutun özgünlüğünü bozacak malzeme değişikliklerinin kullanılması şeklinde sıralanabilir (Bkz. Fotoğraf 29).
- Tescilli konutların tamamında işlev değişikliği yapılmamıştır. Ancak turizm potansiyeli yüksek olan bölgede konutların mevcut işlevinin yanı sıra, turizm odaklı yeniden işlevlendirilmesine gereksinim olduğu düşünülmektedir.
- Yerleşim genelinde az sayıda olmakla birlikte tescilli konutların aralarında son yıllarda betonarme yapım tekniği ile üretilmiş, özgün konut dokusuna aykırı, 2-3 katlı yeni konutlar inşa edilmiştir (Bkz. Fotoğraf 29).



Fotoğraf 29. Özgün dokuya aykırı yeni konut örnekleri

TARTIŞMA

Akşahap Mahallesi geleneksel konutlarına yönelik tartışılan konular şunlardır:

- Anıtsal ve sivil mimarlık örnekleri ile kırsal yerleşimler; buldukları konumda egemen uygarlıklar ile toplumun sosyal ve kültürel yapısının, yaşam biçiminin ve sahip olunan teknolojinin kısaca somut kültür mirasımızın göstergesi kabul edilmektedir. Tarihsel süreç içerisinde önemli ulaşım yolları üzerinde konumlanan, Osmanlı Dönemi ve Cumhuriyetin ilk yıllarında stratejik öneme sahip olan Akşahap Mahallesi de kapsayacak şekilde Akseki-İbradı Havzası; aktif olarak kullanılmış ve önemini korumuştur. Yerleşimin mekânsal yapısının oluşmasında ve 1950'li yıllara değin korunmasında en büyük etken yerleşim nüfusunun sosyal yaşam ve üretim pratiklerinin sürmesi ve ekonomik olarak kendi kendine yeter konumda olmasıdır.
- 1950'lerden itibaren pek çok kırsal yerleşimde olduğu gibi Akşahap Mahallesinde de iş olanaklarının yetersizliği, nüfusu büyük kentlere göçe zorlamış, göç olgusu belirli

bir dönemin sosyal yaşamına, kültürüne ve yapı üretim pratiğine ilişkin önemli ipuçları taşıyan kırsal konutların kullanım dışı kalmasını hızlandırmış, değişen yaşam biçimine koşut olarak günümüz konfor koşullarını sağlamak ve kullanıcı gereksinimlerini karşılamak amacıyla kırsal ve özgün doku ile uyuşmayan yeni yapı üretimini beraberinde getirmiştir. Bu durum yerleşimde kırsal miras kapsamında sayıları ve kullanımları her geçen gün azalan geleneksel konutların özgün yapısının, bütüncül bir yaklaşım ve koruma-kullanma dengesi ile korunmasını güçleştirmektedir. Akşahap'ta Akseki-İbradı Havzasına özgü yerleşim düzeni, plan tipolojisi ve kat adedi, yapım sistemi ve malzeme, cephe düzeni ve bezemeleri ile Düğmeli Evler olarak anılan geleneksel konutlar özgün nitelik göstermektedir. Yerel ormanlardan elde edilen ahşap malzeme, Toros Dağları'ndan toplanan doğal taşlar ile yatayda ve duvara dik konumlanan ahşap elemanlarla desteklenen, harç ve çivi kullanılmadan kertme yapılarak birbirine bağlanan kuru taş duvar tekniği ile Düğmeli Evler olarak bilinen özgün örneklerin belgelenmesi, gelecek kuşaklara aktarılması ve sosyal kültürel sürdürülebilirlik sağlanması açısından önemli görülmektedir. Bu bağlamda çalışmanın; kırsal mirasımızın özgün örneklerini içeren, yerel ustalar tarafından yerel malzeme ve ünik yapım sistemi ile üretilmiş konut üretim süreci, sosyal yaşam hakkında bilgi üretimine katkı sağlayacağı düşünülmektedir.

SONUÇ VE ÖNERİLER

Anadolu'da konumuna göre plan şeması ve malzemesi değişmekle birlikte, geleneksel konutların bulunduğu çevrenin topografik, iklimsel verilerine uygun, çevrede kolay temin edilebilen yerel malzeme ve geleneksel yapım sistemleri ile üretildiği, konutların üretim biçiminin yapı ustalarının deneyimleri ile kuşaktan kuşağa aktarıldığı bilinmektedir. Bu çalışmada konu edilen Akşahap konutları dahil olmak üzere Akseki-İbradı Havzası konutları; yerleşim kararları ile oluşan konut dokusu, özgün yapım sistemi, yerel malzeme ile üretilmeleri nedeniyle Antalya'da ve Anadolu'da karşılaşılan geleneksel konutlardan farklı ve nadide örneklerdir.

Çalışmada literatür araştırması, yerinde yapılan incelemeler ile oluşturulan yöntem çerçevesinde Akseki-İbradı Havzası'na özgü iklimsel veriler, kültür etkileşimi, yerel malzeme ile yapı ustaları tarafından üretilen geleneksel konutlara yönelik bulgular tartışılmış, kırsal mimarlık kapsamında Akşahap geleneksel konutlarının koruma sorunları ile çözüm önerileri sunulmuştur.

Akşahap Mahallesi de içerecek şekilde bölgedeki kırsal yerleşimleri, bu alanlardaki anıtsal ve sivil mimarlık örneklerini belgelemek, geleneksel konutları gelecek kuşaklara aktarmak amacıyla Antalya Belediyesi tarafından 1/25.000 Ölçekli Nazım İmar Planı hazırlanmıştır. Plan ile bölgede kısıtlı iş olanakları ve göç olgusuyla azalan nüfus tarafından kullanılmayan mevcut yapı stoğunun gözden geçirilmesi, yapıların özgün işlevi ile veya yeniden işlevlendirerek kullanımını sağlayacak, bölgeye özel, yerleşim ekonomisinin canlandırarak ve göçü tersine çevirecek akılcı koruma politikaları oluşturmak amaçlanmış, Kültür ve Turizm Bakanlığı bünyesinde turizm alternatifleri açısından zengin kırsal yerleşimlerde somut kültür mirası ve kırsal mimarlık örneklerinin korunmasına yönelik çalışmalar başlatılmıştır.

Yerleşimdeki geleneksel konutlara yönelik koruma sorunları şunlardır:

- Azalan nüfus nedeniyle metruk durumda olan, kullanılmadığı için periyodik bakım ve onarımdan yoksun kalan konutların önemli bir kısmı yok olma tehlikesi ile karşı karşıyadır. Aktif kullanılan konutlar, kullanıcıların konfor koşullarını iyileştirmek, yapıyı korumak ve onarmak amaçlı, bilinçsiz malzeme seçimi ile gerçekleştirdikleri müdahaleler hatalı uygulamalar veya eklentiler konutların özgün karakterini kısmen de olsa bozabilmektedir.
- Göçle beraber taş işçiliğini bilen usta sayısının azalması mevcut konutların onarılması veya uygulanmasını güçleştirmekte ve maliyeti arttırmaktadır. Bu nedenle yerel bir

teknikle inşa edilmiş konutların onarılması gerektiğinde kullanıcılar; usta bulmak ve ekonomik olarak bu maliyeti karşılamakta zorlanmakta ve kendi olanakları çerçevesinde bilinçsiz ve dokuya uyumsuz müdahalelere başvurmaktadır. Özellikle ileri yaştaki mahalle halkı betonarme yapım tekniği ve yeni malzeme ile yapılmış dokuya aykırı yapıları, konfor koşullarını yüksek bulmakta ve bakım-onarım yapamadıkları için nitelikleri azalan geleneksel konutlara tercih etmektedir.

- Göç nedeniyle azalan nüfusa koşut olarak tarakçılık, mutfaklık, dericilik, mestcilik, nalbantlık gibi zanaat kollarının yaşatılmaması günümüzde mahallenin çöküntü bölgelere dönüşmesine yol açmaktadır.
- Yerleşim genelinde az sayıda olmakla birlikte tescilli konutların aralarında son yıllarda özgün konut dokusuna aykırı, betonarme yapım tekniği ile 2-3 katlı inşa edilen yeni konutlar (Bkz. Fotoğraf 29); yerleşim dokusunda olumsuz bir görünüm sergilemektedir.
- Yerleşim nüfusunun çoğunlukla yaşlılardan oluşması, bu kişilerin tarımsal faaliyetlere katılımının az olması; ekili alan yerine dikili alanlara yönelen bir tarım politikasının benimsenmesine ve üretimin bağıcılık ve meyvecilik ile sınırlı kalmasına neden olmaktadır.
- Engebeli ve taşlık bir alanda kurulan yerleşimin ana yoldan uzak konumlanması, genellikle bakımsız ve dar olan ara yolların araçla ulaşımına elverişli olmaması, yerleşimde aydınlatma ve bilgilendirme elemanlarının bulunmaması geleneksel evlerin fark edilmesini ve tanıtılmasını güçleştirmekte, öte yandan da günümüze kadar korunmasına katkı sağlamaktadır.

Kaybolmakta olan kırsaldaki taşınmaz kültürel değerimizi yazılı belgelerle kayıt altına alarak arşivlemek, sosyal ve kültürel bağlamda sürdürülebilir koruma politikaları ile somut kültür mirasının korunarak yaşatılması ve gelecek kuşaklara aktarılması bir sorumluluktur. Akseki-İbradı Havzası geleneksel konutları akademik çalışmalarda konu edilmekle birlikte, Türkiye'deki diğer geleneksel/kırsal konutlar kadar tanınmamaktadır. Buna karşın Akşahap dahil olmak üzere Akseki ve çevresinde koruma bilincinin oluşmaya başladığı, yerel yönetimin katkısıyla mahallede geleneksel konutlara yönelik turizm odaklı koruma politikalarının benimseyen uygulamaların başladığı söylenebilir.

Yerleşimdeki geleneksel konutların korunmasına yönelik çözüm önerileri şunlardır:

- Günümüzde alternatif turizme olan ilginin artması, kırsal yerleşimlerin sahip oldukları doğal güzellikleri, yapı ve üretim biçimlerinin tanıtılması ve kırsala özgü aktivitelerin gerçekleştirilmesi ile gündeme gelen doğa-çevre odaklı faaliyetlere katılmak, tarımsal ve hayvansal üretimi desteklemek ve yerleşim ekonomisini canlandırmak alternatif turizm türlerinden olan kırsal turizmin kapsamını oluşturmaktadır. Bu yaklaşım yerleşim nüfusunun korunması, sosyal ve ekonomik yaşamın sürdürülebilirliği boyutu ile önemli görülmektedir. Kurumlar arası iş birliği doğrultusunda koruma, ekoloji, kırsal turizm, eko köy gibi mevcut doğanın ve dokunun bozulmadan sürdürülebilmesini sağlayacak projeler geliştirilmelidir.
- Bölgeye özgü konut üretiminin sürdürülebilmesi için yapım sistemini, malzemenin özelliğini ve kullanıcının yaşam biçimini bilen yapı ustalarının bu geleneği aktarmasına yönelik eğitimler verilmeli, yerleşim dışına göç eden nüfusa iş olanakları sağlayacak stratejiler belirlenmelidir. Koruma önerisi, kırsal mimari ve alanların sorunları, potansiyelleri ve tehditleri belirlenerek oluşturulmalıdır. Konutların onarımında yasal ve ekonomik sorunların aşılabilmesi için bireysel çözüm yerine yerel yönetim, Devlet katkısı, özel sektör, gönüllüler, uzman kişiler, halkın desteği ve katılımı ile kentsel doku bütünlüğü içerisinde çözüm üretilmesi gerekmektedir.
- Konutların özgün kimliğini koruyacak sokak sağlıklaştırma çalışmalarının belirlenecek koruma politikaları ile gündeme alınması gerekmektedir. Yerleşimde geleneksel konutların yaşatılması için Akseki Belediyesinin de katkıları ile yerleşimin

kuzeybatı ve güneydoğusunda yoğunlaşan alanlarda sokak sağlıklılaştırma çalışması başlatılmıştır. Özgün özellikleri kısmen kaybolan konutların bütüncül bir yaklaşımla alınacak kararlar çerçevesinde, konut işlevi veya butik otel, kafeterya, geleneksel el sanatları satış mağazaları vb. amaçlı yeniden işlevlendirilerek turizm odaklı değerlendirilmesi önerilmektedir. Geleneksel konutlarda gereksinim duyulan mekanlara sokak sağlıklılaştırma çalışmalarının belirlenecek koruma politikaları ile gündeme alınması gerekmektedir.

- Yerleşimin sürdürülebilir kırsal ve/veya kültür turizmi kapsamında değerlendirilebilmesi, bölgeye ekonomik gelişme sağlanması amacıyla konutların kırsal ve kültür turizmi destekleyecek yeni işlevlerle kullanılmasını önerilmektedir. Yerleşim nüfusunun yaşlı ve iş olanaklarının kısıtlı olması bölge halkına ek gelir ve ekonomik olarak canlılık sağlayacak iş olanaklarının oluşturulmasını gerektirmektedir.
- Yerleşimin sahip olduğu değerleri ortaya çıkaracak fiziksel, sosyal, ekonomik projeler geliştirilmelidir. Konutların çok fonksiyonlu olarak kullanılması, bölgeye özgü tarımsal ve turizm odaklı üretiminin gerçekleştirildiği atölyeler ile halı, gümüş, yerel el sanatları, hediyelik eşya gibi ürünlerin satılacağı dükkânlara dönüştürülmesi önerilmektedir.
- Doğa yürüyüşleri ve doğa sporlarına uygun nitelikteki alanların, yüksek rakımlarda yetişen endemik bitki türlerinin, kervan yolu, ipek yolu gibi turizm odaklı rotalar ile yerleşim çevresinin turizm potansiyeli yükseltilmelidir. 1. Derece Arkeolojik Sit Alanı içerisinde yer alan kervan yolu ve köprünün restorasyonlarının yapılması, doğa ve kültür gezilerine hizmet edebilecek şekilde düzenlenmesi uygun görülmüştür. Bu nedenle yerleşimin sahip olduğu değer ve olanakların bölgeyi turizm amaçlı ziyaret edecek kişiler ve ülke geneline tanıtımının yapılması yöresel lezzetleri, doğal alanları ve kırsal mimarının özgün örnekleri geleneksel konutları tanıttacak turlar düzenlenmesi yeni iş kollarının oluşmasına ve yerleşim ekonomisinin gelişmesine ve yükseltilmesine olanak sağlayacaktır.
- Yerleşimde özgün yapısını koruyan konutlar bölgenin turistik ve kültürel değerlerini deneyimlemek isteyen kullanıcılar için konaklama amaçlı kullanılmalı, metruk konutlar sepet örme, kilim dokuma, tereyağı, bal ve peynir yapma gibi yöresel eğitimlerin verildiği atölyelere dönüştürülmeli, yerli halkın geçim kaynağı olan tarım ve hayvancılığın geliştirilmesi, ürünlerinin satılması için yeni pazarlar oluşturulması, göçlerin önlenerek halkın refah seviyesinin yükseltilmesi sağlanmalıdır.
- Kentsel sit alanının sağlıklı bir şekilde korunması için yerleşim için hazırlanmış KAİP ve plan notlarına bağlı kalınarak; belgeleme çalışmalarını takiben envanterler hazırlanmalıdır. Bu bağlamda yerel halkın koruma bilincini ve turizme yönelik farkındalığını arttıracak eğitimler verilmeli, kullanıcıların koruma amaçlı da olsa, yapacağı müdahale ve değişikliklerin kapsamına bağlı olarak; yerel yönetimlere, Kültür ve Turizm Bakanlığı'nın ilgili birimlerine bilgi verilmesi ve onay alınması gerektiği aktarılmalıdır. Özgün ve/veya yıkım tehlikesi olan konutların ivedilikle belgelenmesi ve rölöve, restitüsyon ve restorasyon çalışmalarının hazırlanması gerekmektedir. Geleneksel dokuya uyumsuz yapılaşmaya izin verilmemeli, yeni konutların mevcut konutların gabari, cephe, yapı malzemesi vb. ölçütlere uygunluğu sağlanmalı veya yeni yapılaşma talepleri Kentsel Sit Alanı dışında karşılanmalıdır. Özgün kullanımını sürdüren köy odası ve 2020 yılında restore edilen ilkokulun Etnoğrafya Müzesi olarak kullanılması önerilmektedir.

KAYNAKÇA

- AKKAYA, A. K. (2019). *Somut ve Somut Olmayan Kültürel Miras Kapsamında Antalya Akseki Çukurköy'ün Değerlendirmesi* (Basılmamış Yüksek Lisans Tezi), Süleyman Demirel Üniversitesi, Fen Bilimleri Enstitüsü, Mimarlık Anabilim Dalı, Isparta. <file:///C:/Users/cigdem/Desktop/574858.pdf>
- AKKAYA, N. (2005). *Akseki İlvat Köyleri ve Çevresindeki Geleneksel Türk Evlerinin Mimari ve Süslemesi* (Basılmamış Yüksek Lisans Tezi), Selçuk Üniversitesi, Sosyal Bilimler Enstitüsü. Sanat Tarihi Anabilim Dalı. Konya. <file:///C:/Users/cigdem/Desktop/161811.pdf>
- AKMAN KARAYAZI, S.S. ve SAĞIROĞLU, Ö. (2016). Documentation of Rural Architectural and Textural Characteristics and Determination of The Problems of Akseki Belenalan Village. *Gazi University Journal of Science Part B: Art, Humanities, Design and Planning* 4(1). pp. 13-23. <https://dergipark.org.tr/tr/download/article-file/235343>
- ALİM, H. ve SAĞIROĞLU, Ö. (2015). Antalya İli Akseki İlçesi İlvat Bölgesinde Sürdürülebilir Barınma İçin Konut Tasarım İlkelerinin Belirlenmesi, içinde, *II. Uluslararası Sürdürülebilir Yapılar Sempozyumu (ISBS 2015)*, 28-30 Mayıs 2015, Cilt.1, ss.75-83, <https://www.researchgate.net/publication/33000858>
- Antalya Akseki'nin Mahalleleri (2018). <https://www.atlasbig.com/tr/antalya-aksekinin-mahalleleri> Erişim Tarihi: 13.02.2023.
- Antalya Kültür Varlıklarını Koruma Bölge Müdürlüğü (KVKBM) Arşivi.
- BAYKARA, T. (1989). Selçuklu Devrinde Antalya'nın İdari Durumu içinde, *Antalya 3. Selçuklu Semineri Bildirileri*, 10-11 Şubat 1989 (ss.39-44). Antalya: Antalya Valiliği Yayınları.
- BACAK, F. N. (2019). *Antalya İli Akseki İlçesi Emiraşıklar Köyü Geleneksel Konut Dokusunun Belgelemesi ve Koruma Sorunlarının Tespiti* (Basılmamış Yüksek Lisans Tezi), Gazi Üniversitesi, Fen Bilimleri Enstitüsü, Mimarlık Anabilim Dalı, Ankara. <file:///C:/Users/cigdem/Desktop/610113.pdf>
- BOSCH, C. (1957). *Pamfilya Tarihine Dair Tetkikler*, (Çeviren: Sabahat Atlan). Ankara: Türk Tarih Kurumu Yayınları.
- BOZKUŞ, M. A. (2016). Orta Çağ Alanya'sında Ticaret ve Ticari Yollar, *Phaselis Disiplinler Arası Akdeniz Araştırmaları Dergisi*, (2), ss. 209-223. <http://journal.phaselis.org/2016/pha-0029>
- ÇAL, İ. (2012). *Yerel Verilerin Geleneksel Mimari Üzerindeki Etkilerinin Sürdürülebilirlik Bağlamında Karşılaştırmalı Olarak İncelenmesi: Akseki-İbradi ve Piemonte-val d'ossola Örneği* (Basılmamış Yüksek Lisans Tezi), İstanbul Teknik Üniversitesi, Fen Bilimleri Enstitüsü, Mimarlık Anabilim Dalı, İstanbul. <file:///C:/Users/cigdem/Desktop/350552.pdf>
- ÇELEBİ, T. (2012). *Akseki Cemerler Köyü Ahmet Yılmaz Evi Restorasyon Projesi*, (Basılmamış Yüksek Lisans Tezi), İstanbul Teknik Üniversitesi, Fen Bilimleri Enstitüsü, Mimarlık Anabilim Dalı, İstanbul. <file:///C:/Users/cigdem/Desktop/315259.pdf>
- DEMİR, M. (2004). Selçuklu Tarih Kayıtlarında Alanya'nın Fethi, içinde, *Alanya Tarih-Kültür Seminerleri*, Cilt: 10, Cilt: X (s.541). Alanya: Alanya Belediyesi.
- DEMİRKENT, I. (2002). XII. Yüzyılda Bizans'ın Ege Bölgesinden Güneye İnen Yolları Hakkında, içinde, *Anadolu'da Tarihi Yollar ve Şehirler Semineri* (ss. 139-157). İstanbul: İstanbul Üniversitesi Edebiyat Fakültesi Tarih Araştırma Merkezi.

- DEMİRTAŞLI, E. (1987). *Batı Toroslarda Akseki-Manavgat ve Köprülü Arasında Kalan Bölgenin Jeolojik İncelemesi*, MTA Raporu. No:8779 (s.7). Ankara: MTA.
- Dört E Planlama Araştırma Danışmanlık İnş. ve Müh. Hiz. Ltd. Şti Arşivi, (2022).
- DURŞUN, N. (2012). Akseki İlvat Köyleri ve Çevresindeki Geleneksel Türk Evlerinden Örnekler, *Selçuk Üniversitesi Sosyal Bilimler Enstitüsü Dergisi*, (27), ss. 120-127.
- DURUKAN, A. (1989). Selçuklular Döneminde Ticaret Hayatı ve Antalya, içinde, 3. *Selçuklu Semineri*, Antalya: Antalya Valiliği Yayınları.
- ERBAŞ, İ. (2013). Geleneksel Yerleşelerde Kullanıcı Müdahaleleri: Süleymaniye Örneği. *Akdeniz Sanat Dergisi*, 6 (11), ss. 102-113.
- ENHOŞ, M. (1974). *Bütün Yönleriyle Akseki ve Aksekililer*. İstanbul: Hüsniyat Matbaası Yayınları.
- EUROPEAN ENVIRONMENT AGENCY (2011). <https://www.eea.europa.eu/downloads/8ec665a6397c103c226b10da12c0110f/1679409408/kentlesen-duenya.pdf> Erişim Tarihi: 16.04.2023
- GİRGİN, E. (2020). *Antalya Akseki İlçesinde Bulunan Düğmeli Evlerin Korunması ve Yönetimi*, (Basılmamış Yüksek Lisans Tezi), Fatih Sultan Mehmet Üniversitesi, Lisansüstü Eğitim Enstitüsü, Mimarlık Anabilim Dalı.
- HADİMLİ, H. (2008). *Akseki İlçesi'nin Coğrafyası*, (Basılmamış Doktora Tezi), Atatürk Üniversitesi, Sosyal Bilimler Enstitüsü.
- İŞKAN, H. ve ÇEVİK, N. (2000). Akseki Çevresi Arkeoloji ve Tarihi. *ÇEKÜL Sanatsal Mozaik Dergisi*, (35), ss.51-55.
- KARAYAZI, S. (2015). *Akseki İlçesi, Belenalan Köyü Kırsal Mimari Doku Özelliklerinin Değerlendirilmesi*, (Basılmamış Yüksek Lisans Tezi), Gazi Üniversitesi, Fen Bilimleri Enstitüsü.
- KAVAS, K. R. (2011). Patterns of Environmental Coherence in the Rural Architectural Tradition of Ürünlü (Akseki-İbradı Basın), *Middle East Technical University, Journal of Architecture*, 28 (1) pp. 23-40.
- LLOYD, S. (1998). *Türkiye'nin Tarihi, Bir Gezginin Gözüyle Anadolu Uygarlıkları*. (Çeviri: Ender Varillioğlu). Ankara: Tübitak Yayınları.
- MANAV, K. ve ÇALIŞKAN, V. (2017). Geleneksel Bir Mesken Tipinin Turizmde Çekicilik Potansiyelinin Araştırılması: Düğmeli Evler (Antalya) Örneği. *Doğu Coğrafya Dergisi*, (37), ss. 215-240.
- MANAV, K. (2018). *Geleneksel Bir Mesken Tipinin Turizmde Çekicilik Potansiyelinin Araştırılması: Düğmeli Evler Örneği* (Akseki Dağlık Çevresi/Antalya), (Basılmamış Yüksek Lisans Tezi), Çanakkale Onsekiz Mart Üniversitesi, Sosyal Bilimler Enstitüsü.
- MANSUROĞLU, S. (2006). Turizm Gelişmelerine Yerel Halkın Yaklaşımlarının Belirlenmesi: Akseki/Antalya Örneği. *Akdeniz Üniversitesi Ziraat Fakültesi Dergisi*, 19 (1), ss. 35-46.
- ÖZEN, O. (2021). *Akseki Düğmeli Evlerin İncelenmesi ve Restorasyon Öncesi Malzeme Araştırması* (Basılmamış Yüksek Lisans Tezi) Gazi Üniversitesi, Fen Bilimleri Enstitüsü.
- ÖZDEMİR, R. (1992). Osmanlı Döneminde Antalya'nın Fiziki ve Demografik Yapısı (1800-1867), *Tarih İncelemeleri Dergisi*, 7 (1), ss: 133-166.

- RAMSEY, W. (1960). *Anadolu'nun Tarihi Coğrafyası* (Çeviren: Mihri Pektaş). Ankara: Millî Eğitim Bakanlığı Yayınları.
- SAĞIROĞLU, Ö. ve KARAYAZI, S. (2017). Akseki Belenalan Köyü Geleneksel Kırsal Konut Dokusunda Korumanın; Ekoturizm Yolu ile Sürdürülebilirliğinin Tespiti, *TUBAV Bilim Dergisi*, 10 (1), ss. 12-35.
- STRABON, (1993). *Antik Anadolu Coğrafyası* (Geographika: XII-XIII-XIV). (Çeviren: Adnan Pekman). İstanbul: Arkeoloji ve Sanat Yayınları.
- ŞENOCAK, M. ve SAĞIROĞLU, Ö. (2016). The Restoration Proposal for Mehmet Duruk Rural Dwelling in Akseki, Bucakalan Village. *Gazi University Journal of Science Part B: Art, Humanities, Design and Planning GU Journal of Science Part: B*: 29 (2). pp. 391-401.
- TORUK, F. Fotoğraf Arşivi (2022).
- YUVALI, A. (1993). Türkiye Selçukluları Döneminde Antalya'da Ticari Hayat, içinde, *Antalya IV. Selçuklu Semineri Bildirileri*, 13-14 Mart 1992, ss: 94-99. Antalya: Antalya Valiliği Yayınları.
- 6360 SAYILI KANUN, (2012). <https://www.resmigazete.gov.tr/eskiler/2012/12/20121206-1.htm> Erişim Tarihi: 02.02.2023.