

## Sosyo-Mekânsal Boyutlarıyla Kentleşme ve Milli Park Etkileşimi: Yozgat Çamlığı Milli Parkı Örneği

### *Urbanization and National Park Interaction with Socio-Spatial Dimension: The Case of Yozgat Çamlığı National Park*

İsmail KERVANKIRAN<sup>1✉</sup> ve Mahinur KILIÇ<sup>1</sup>

<sup>1</sup> Süleyman Demirel Üniversitesi, Fen Edebiyat Fakültesi, Coğrafya Bölümü, 32260 Çünür, Isparta, Türkiye.

✉ Sorumlu yazar/Corresponding author: [ismailkervankiran@sdu.edu.tr](mailto:ismailkervankiran@sdu.edu.tr)

#### *Makalenin Tarihiçesi – Article History*

Geliş / Received: 31/05/2017

Revizyon / Revised: 23/06/2017

Kabul / Accepted: 31/06/2017

#### **ÖZET**

Kentleşme hareketi, Sanayi Devrimi ile başlamış ve dünya genelinde birçok ülkeye yayılmıştır. Ülkemizde özellikle kırdan kente göçün yaşanması, mekân üzerinde değişime neden olmuştur. Kentsel gelişim 1980’li yıllardan sonra Türkiye’de de hız kazanarak artış göstermiş ve şehir yakınlarında yer alan önemli doğal kaynak alanları üzerine baskı oluşturmaya başlamıştır. Çalışma alanı olan Yozgat Çamlığı Milli Parkı, Yozgat’ın kentleşme sürecinin başlangıcında korunan alan statüsüne kavuşmuştur. Kent ile bütünleşik bir konumda bulunan Türkiye’nin ilk milli parkı günümüze gelene kadar kentsel mekânın üretiminde ve kent içerisinde toplumsal ilişkilerin organizasyonunda etkili olmuştur. Bu çalışmanın amacı, son 50 yılda Yozgat kent merkezinde meydana gelen mekânsal değişimi ve bu süreçte kentleşme ve milli park etkileşiminin sosyo-mekânsal boyutlarını ortaya koymaktır. Bu amaç doğrultusunda 1960, 1980, 2010 ve sonrası yıllara ait imar planları incelenmiş ve CBS ortamına aktarılarak kentin zamansal ve mekânsal gelişimi haritalandırılmış, ayrıca yerel yöneticiler ve milli parka yakın mahallelerde yaşayanlarla birebir görüşmeler yapılarak, kentleşme ve milli park etkileşiminin sosyo-mekânsal etkileri değerlendirilmiştir. Saha çalışmalarından elde edilen bulgular sonucunda, kentsel gelişimin etkisiyle Yozgat Çamlığı Milli Park’ı ile Yozgat kentinin iç içe girmiş olduğu ve devam eden süreçte milli park-kent ilişkisi mekânsal ve toplumsal ilişkiler açısından birbirinden etkilendiği tespit edilmiştir. Bu durum bir taraftan milli parkın yerel halk tarafından günlük rekreasyonel faaliyetlerin yapıldığı şehir parkı şeklinde algılanmasına, diğer taraftan bu mekânın milli park olmasından dolayı kentsel fonksiyonlar üzerindeki ekonomik, yönetim, sosyal ve çevresel etkisinin daha fazla hissedilmesine neden olduğu, bunun sonucunda da kent ile milli park sürekli karşı karşıya geldiği görülmektedir.

**Anahtar kelimeler:** Kentleşme, Sosyo-Mekânsal, Yozgat Çamlığı Milli Parkı, Yozgat.

#### **ABSTRACT**

The urbanization movement began with the Industrial Revolution and spread throughout the world across several countries. Migration from rural areas to urban areas, in particular, has caused spatial changes in our country. Turkey has also been experiencing acceleration and increase in urban development since the 1980s, which has begun to put pressure on important natural resource areas in the vicinity of urban areas. This pressure has occurred following urban development and is felt more strongly every day in the national parks that hold a significant position among the protected areas. The Yozgat Çamlığı National Park, which is the study area, is located near Yozgat city center. This study was conducted to determine the spatial changes that have occurred in Yozgat city center during the past 50 years and to analyze the socio-spatial impacts of this urban development on the national park. To fulfill this objective, the zoning plans for the years 1960, 1980, 2010, and afterward were analyzed to assess the spatial development of Yozgat city and were mapped by transferring them into a GIS setting. Furthermore, face-to-face interviews and observations were carried out in the field to assess the socio-spatial impacts of urban development on the national park. The results of the field studies showed that the Yozgat Çamlığı National Park and Yozgat city have intertwined with the impact of urban development, and in the ongoing process, the national park-urban affiliation was affected by each other.

**Keywords:** Urbanization, Socio-Spatial, Yozgat Çamlığı National Park, Yozgat.

## 1. GİRİŞ

Kent teriminin neyi ifade ettiği ile köy ve kent yerleşmelerini birbirinden ayıracak ölçütlerin neler olduğu konusunda, henüz araştırmacıların ortak bir kanaate vardıkları söylenemez (Doğanay, 2014). Kentleşme olgusunun anahtar sözcüğü olarak nitelendirebileceğimiz “kent” birçok bilim insanı ve araştırmacının çalışmalarına konu olmuştur. İdari sınır ölçütlerinden nüfus ölçütüne, sosyolojik ölçütten ekonomik ölçüte kadar birçok yaklaşımla ele alınan “kent” ile ilgili bu tanımlamaların hepsi bir noktayı aydınlatıcı ve birbirini tanımlar niteliktedir.

Ekonomik, kültürel, sosyal ve işlevsel olarak diğer yerleşmelerden farklı özellikler gösteren kenti, her bilim dalı veya her yaklaşım farklı kriterler kullanarak tanımlamaya çalışmıştır. Bunlar içerisinde yaygın olarak kullanılan tanıma göre; kent, tarımsal olmayan üretim yapılan ve tüm üretimin denetlendiği, dağıtımın koordine edildiği, belirli teknolojinin beraberinde getirdiği, büyüklük, yoğunluk, heterojenlik ve bütünleşme düzeylerine varmış yerleşme türüdür. Kentleşme ise, bir ülkedeki yerleşmelerin bu yönde değişmeleri olayıdır (Tekeli, 2015). Bu yönüyle kent ve kentleşme, günümüzün en önemli olayları ve araştırmaya değer konuları arasında bulunur (Göney, 1995). Kentleşme, kent ortaya çıktıktan sonra, kentlerdeki büyümeyi, yoğunlaşmayı, farklılaşmayı, bütünleştirmeyi, değişmeyi anlatabilmek için kullanılmaktadır (Erkan, 2010). Kentleşme hareketinin neden ve nasıl var oldukları, temel yapılarının ve öğelerinin nasıl olduğu, nasıl geliştikleri ve diğer yerleşmelerden farklılıklarının ve örüntüsünün nasıl olduğu, mantığa yakın uygun sözler ve simgelerle açıklamaya çalışan kuramsal bir yaklaşımı olması gerekir (Keleş, 1997). Bununla birlikte, yakın zamanlara kadar kuramsal temelden yoksun olan, 19. yüzyıl sonlarında başlayan ve 20. yüzyılda da hızlanarak süregelen şehirleşme hareketi konusunda, bugüne kadar geliştirilmiş bulunan kent kuramlarının yetersiz, eksik ve elverişsiz olduğunu belirten Keleş (2016), kentlerin doğuş nedenlerini ve büyümelerini açıklayan kent kuramlarını, Geleneksel ve Çağdaş Kuramlar diye ikiye ayırır: Ortak Merkezli Çemberler Kuramı, Dilimler Kuramı, Birden Fazla Merkezli Gelişme Kuramı ve Merkezleşen Yerler Kuramı geleneksel kuramlar içinde yer alırken, Haberleşme Kuramı, İnsan İlişkilerine Dayanan Yaklaşım, Ulaşılabilirliğe Dayalı Yaklaşım, Şehir Yapısını Yansıtan İktisadi Modeller, Ortadoğu ve İslam Kültürünün Etkilerine Ağırlık Veren Yaklaşım ve Feodal Şehir-Modern Şehir Ayırımına Dayanan Yaklaşım ise çağdaş kuramlar içerisinde yer alır (Keleş, 2016). Bununla birlikte, kent çalışmaları alanındaki kuramsal gelişmelere koşut olarak Türkiye’de de toplumsal eşitsizlik, iktidar ve hiyerarşileri sorun edinen, bütün bunların mekânla/kentle diyalektik ilişkisi olduğunu

teslim eden eleştirel bir gelenek de bulunmaktadır. Bu gelenek Lefebvre, Harvey ve Castells’den etkilenen, mekânın toplumsal olarak üretildiğini vurgulayan ve Türkiye’de kentsel sorunlarla politik-toplumsal-ideolojik süreçler arasındaki ilişkileri dikkate alıp eleştirel bir bakış açısından analiz eden çalışmalardan oluşur (Alkan ve Duru, 2007). Kentlerdeki şekillenmeyi, eşitsizliği, gecekondulaşmayı, yoksulluğu ve doğal çevrenin-kentleşme ilişkisini post-yapısalcı bir yaklaşımla ele alan bu çalışmalar, mekânın teknik bir sorun olarak ele alınamayacağını göstermekte ve mekâna yönelik sorunların toplumsal olanla ilişkisini ortaya koymayı amaçlamaktadır.

Massey (2005), mekânın, “küresel ölçekten çok küçük ölçeklere kadar değişen boyutlardaki karşılıklı ilişkilerin bir ürünü” olduğunu belirtmektedir. Mekân, içinde farklı güzergâhların izlendiği, çok katmanlı, heterojen bir küredir; “sürekli olarak yeniden üretilir” ve “sonu gelmez” (Südaş, 2014). Sanayi, imalat ve çeşitli sektörlerle hizmet eden kent mekânları, aynı zamanda toplulukların da ikamet ettikleri yerler olmuştur. Üretim yerleri olmalarının yanı sıra tüketim yerleri de olan kent mekânları tüketicilerin ihtiyaçları ve istekleri dikkate alınarak inşa edilmiştir (Harvey, 1989; Hall, 2006). Mekânsal yapılar ve kentsel yapıları çevre toplumsal olarak üretilmekte, bu nedenle mekânsal yapılar ve kentler bu ilişkilerden bağımsız olarak ele alınamadığından dolayı (Şengül, 2014), kentsel mekânların oluşumunda, o kentte yaşayanların dünya görüşüyle ve hayat tarzlarıyla doğrudan ilişkisi vardır (Taşçı, 2014). Kent üstü toplumsal ilişki kümelerinin ve toplumsal dinamiklerin kent mekânlarının oluşumunda ve kentlerin üretiliş ve değişim süreçleri üzerindeki etkisini belirtmekle birlikte (Massey, 1985), kentsel değişim ve dönüşüm üzerinde yerel düzeyde yapılanmaların ve aktörlerin (Duncan, 1989) ve devletin uyguladığı proje ve stratejiler gibi daha geniş ölçekli belirleyicilerin de etkisi büyüktür.

Kentsel mekânların yeniden üretiminde ve şekillenmesinde, kent içerisinde veya kente yakın yerlerde uygulanan milli park gibi korunan alanlar stratejisinin etkisi büyüktür. Bu tür alanlar doğal ve kültürel kaynak değerleri açısından önemli bir yere sahip olmasının yanı sıra hukuki düzenlemeler ve uygulamalarla kullanımının sınırlandırıldığı ve bu doğrultuda toplumsal ilişkilerin yeniden şekillendiği mekânlardır. Bu yönüyle kentle bütünleşik özellik gösteren korunan alanlar üzerinde hegemonik etki fazladır ve yukarıdan aşağıya doğru sürekli bir baskı vardır. Bu baskı toplumsal süreçlerle ilişkilendirilen yeni mekânsal yapıları da etkilemektedir. Çalışma alanı olarak seçilen Yozgat Çamlığı Milli Parkı’nda böyle bir etkiden söz etmek mümkündür. Dünyada kentin içerisinde kalmış ve kentle

bütünleşik hale gelmiş benzer örnekler bulunmakla birlikte Yozgat Çamlığı Milli Parkı, milli park-kent etkileşiminin Türkiye’de en fazla hissedildiği ender bir mekândır. Başlangıçta kentin uzağında bulunan fakat zamanla Yozgat kentinin büyümesi sonucu kentin içerisinde kalmış ve kentle bütünleşik hale gelmiş olan milli parkın, Yozgat’ın kentleşme sürecine ve bu süreçte değişen mekânsal yapıya olan etkisi ile birlikte Yozgat’ın kentleşme sürecinin milli park ve çevresinde oluşturduğu sosyo-mekânsal etkiyi anlamak gerekir. Çünkü milli park (yerel halkın algıladığı haliyle “çamlık”), kentte yaşayan insanların algı ve deneyimlerine göre biçimlenen ve buradaki toplumsal dinamiklerin tarihi süreç içerisinde sosyal ve kültürel yaşam biçimlerini yansıttığı mekândır. Dolayısı ile milli parkı, sınırları çizilmiş, ormanlarla kaplı ve koruma altına alınmış salt bir nesne olarak değerlendirmemek gerekir. Bu mekân, kentteki nüfusun sürekli ziyaret ettiği, kentin farklı mahallelerinden gelenlerin bulunduğu, kent ile yeni sosyal ağların kurulduğu, kent ile toplumun ilişki kurmasına katkı sağlayan ve bu ilişki sayesinde kent-toplum bağına güçlendiren kamusal bir alandır. Bu alanda kent ile milli park mekânı arasında sürekli karşılıklı bir etkileşim olurken, bu etkileşimin sonucunda kent, toplumsal yapı ve milli park birbirlerini değiştirir ya da yeniden şekillendirir.

## 2. KONUYA İLİŞKİN ÖNCEKİ ÇALIŞMALAR

Kentlerin uzağında olup, zamanla kent nüfusunun artışı ile birlikte kentle bütünleşen, hatta birleşen ve birbiriyle ilişki içerisinde olan yeşil alanların, daha sonraları kentin muhtemel baskılarından dolayı koruma altına alınarak milli park alanları olarak gündelik yaşam faaliyetlerine yardımcı olduğu görülmektedir. Milli park alanı olan bu mekânlar, önceleri herhangi bir düzen olmaksızın kullanılırken, milli park olduktan sonra belli bir sistem içerisinde kullanılmaktadır. Ayrıca, zamanla bu mekânlara yüklenen anlam değişerek ve mekâna ilgili ortak değerler oluşarak milli parklar kentin ortak yaşam alanları haline dönüşmektedir. Dünya’da Yozgat Çamlığı Milli Parkı’na benzer şekilde kentle bütünleşmiş ve yaşam pratiklerinin ortak değerler ve belli bir sistem içerisinde düzenlendiği, yaşandığı milli park örnekleri vardır. Bunlardan; Hindistan’ın Bombay kentindeki Sanjay Gandhi Milli Parkı, Güney Afrika’nın Cape Town kentindeki Table Mountain Milli Parkı, Kenya’nın Nakuru kentindeki Lake Nakuru Milli Parkı ile Kenya’nın ilk milli parkı olan Nairobi Milli Parkı örneklerden yalnızca birkaçıdır. Kentle bu derece bütünleşmiş ve ortak kullanım haline gelen bu tür korunan alanlarda kent ile milli park arasında olumlu veya olumsuz bir etkileşimin olması muhtemeldir. Bu milli parklar arasında Mutuga’ya göre (2009), kentten bir çitle ayrılan Nairobi Milli Parkı’nın turizm potansiyeli, Kenya ekonomisinde önemli bir yer tutarken, milli parkın

kenarında çoğalan yapılar ve bunların doğal çevreye verdiği kirlilik, parkın estetik değerinin de azalmasına yol açmıştır. Kentsel gelişimden olumsuz olarak etkilenen Nairobi Milli Parkı, çevrede yaşayan insanlar açısından da zaman zaman tehditlere yol açmaktadır. Park içinde avlarının peşinden giden aslanlar, milli park yakınında yaşayan insanlara ve hayvanlarına zarar verebilmektedir. Buna karşılık insanlar da hayvanları öldürmekte ve yaban hayatının yok olmasına neden olmaktadır.

Fiziksel mekân organizasyonunda ve toplum yapısında meydana gelen değişim ve yeniden yapılanma, mekân üzerinde kentleşme olgusuyla kendisini daha fazla hissettirmiştir. Kentleşmenin doğal kaynaklar olarak nitelendirilebilecek korunan alanlar üzerindeki etkilerinden de söz etmek mümkündür. Günümüzde kentsel gelişimle beraber önemi giderek artan korunan alan özelliği taşıyan milli parklar, ekolojik ve estetik değerlerinin yanı sıra sosyal etkinliklere sahne olan bir mekân olarak işlev görmektedir. Turizm faaliyetlerine imkân sağlayan, insanların boş vakitlerini değerlendirebileceği ve rekreasyon yapabileceği bir mekân olarak toplum hayatı için önem taşımaktadır. Ancak kentsel gelişimle beraber mekânsal yapı üzerinde yaşanan değişim ve dönüşüm bu tür alanları olumsuz yönde etkilemekte ve doğal ortamdaki baskıları giderek artırmaktadır.

Kentleşme sonucu meydana gelen değişimin korunan alanlar üzerindeki etkilerinden söz eden yerli ve yabancı literatürde pek çok çalışma yapılmıştır (McKinney, 2002; Dede vd., 2005; Eşbah vd. 2007; Mcdonald vd. 2008; Mcdonald vd. 2009; Kwadha, 2009; Mutuga, 2009; Kor, 2011; Zérah ve Landy, 2013). Yapılan bu çalışmalar çoğunlukla kentleşmenin korunan alanlar üzerindeki negatif etkilerini değerlendirmektedir. Hızlı kentleşme sonucu korunan alan-doğal alan etkileşiminin arttığından, kentsel alanların büyümesiyle korunan alanlar arasındaki mesafelerin daralacağından, turizm potansiyeline sahip korunan alan yakınındaki yerleşmelerin yazlık konut talebiyle yeşil alanlar üzerinde oluşturduğu baskılardan, koruma politikalarına rağmen bu alanların yeteri kadar korunamadığından, yönetim ve planlamaların yetersiz oluşundan ve kentsel büyümenin etkisiyle konut talebi ile korunan alanlar arasındaki çıkan problemlerden bahsedilmiştir.

Türkiye’de kentleşme, kentlerin gelişimi, kentsel mekân, kent tipolojileri, kent politikaları, kentsel koruma gibi konularda birçok alan araştırması yapılmıştır. (Özgüç, 1988-1992; Keleş, 1997; Özcan, 2008; Tekeli, 2015). Ancak kentleşme ve milli park ilişkisi konusunda yapılan çok fazla çalışma bulunmamaktadır. Ayrıca Ankara’nın Kızılcahamam ilçesindeki Soğuksu Milli Parkı ile Aydın ilindeki Dilek Yarımadası-Büyük Menderes Deltası Milli

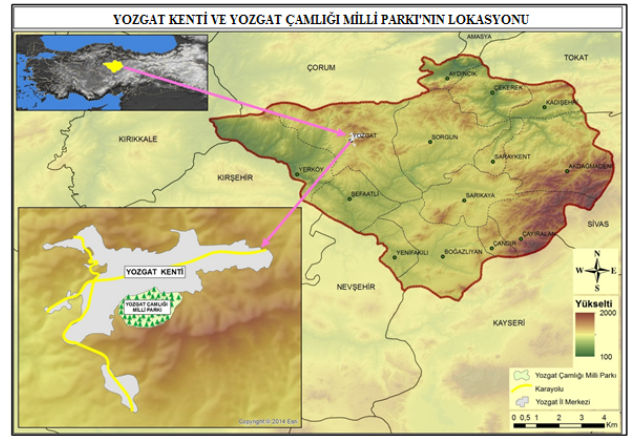
Parkı kent mekanlarına yakın milli parklar olmakla birlikte, Yozgat Çamlığı Milli Parkı gibi kentle bütünleşik ve kent bitişiğinde yer alan başka bir milli park bulunmamaktadır. Bu nedenle, Yozgat Çamlığı Milli Parkı-kentleşme etkileşiminin sosyo-mekânsal boyutunu ele alan herhangi bir çalışmanın olmaması bu çalışmanın en önemli motivasyonunu oluşturmaktadır. Çalışma alanı olarak Yozgat Çamlığı Milli Parkı'nın seçilmesinde iki önemli etken vardır. Birincisi, Yozgat Çamlığı Milli Parkı Türkiye'nin ilk milli parkı olduğu için, Türkiye'deki milli park anlayışının, politikasının ve projesinin resmi olarak başlangıcıdır. Nitekim Türkiye'de milli park hareketinin hikayesini anlamak, yazmak veya yorumlamak için ihmal edilmemesi gereken bir mekândır. İkincisi de Türkiye'de kentleşme-milli park etkileşiminin en fazla hissedildiği, bunun etkisinin en fazla görüldüğü araştırmaya değer bir sahadır. Dolayısı ile kentle ve toplumsal hayatla iç içe bulunan, kentin yeniden üretiminde ve şekillenmesinde etkisi olan, Yozgat'ın kentleşme sürecinde sosyal ve kültürel ilişkilerin kurulmasına katkı yapan ve kent içerisinde önemli bir mekânsal öge olan Yozgat Çamlığı Milli Parkı'yla ilgili yapılan bu çalışmanın, literatüre önemli katkı sağlayacağı düşünülmektedir.

### 3. AMAÇ ve YÖNTEM

Coğrafyacılar, yeryüzünün sürekli değişen fiziki ve beşerî yapısını mekânsal bakış açısı ile değerlendirir (Taylor vd., 1996). Bu değerlendirmeyi yaparken coğrafya disiplini, araştırma alanının sınırlarını genişletip, "mekân nedir?" sorusunun yerine "farklı insan pratikleri nasıl farklı mekânsal oluşumlar yaratır?" konusuna odaklanmalıdır (Harvey, 2006). Kentler de farklı toplumsal ve insan organizasyonlarının gerçekleştiği mekânlar olarak sürekli bir değişim içindedir, dolayısı ile coğrafyacılar tarafından sürekli izlenmeyi gerekli kılar. Günümüzde kentsel mekânın organizasyonunda yepyeni bir düzen vardır ve kentleşme olgusu dünya çapında bölgeler arasında hem benzerlik göstermeye hem de mekânsal bakımdan farklılaşmaya başlamıştır. Coğrafyacılar gerek kentlerin içinde gerekse kentler arasında meydana gelen kentsel olguların yapıları ve fonksiyonları ile uzun zamandan beri ilgilenmektedir (Tümertekin, 2013). Bu yönüyle, Yozgat kent merkezi yakınında önemli bir yer kaplayan, uzun yıllar varlığını devam ettirmeye çalışan ve Türkiye'nin ilk milli parkı olan Yozgat Çamlığı Milli Parkı ile Yozgat kentinin gelişim süreci arasındaki ilişki coğrafyacıların mekânsal bakış açısıyla araştırılmaya değer bir özellik göstermektedir. Dünyada milli parklarla kent arasındaki sosyo-mekânsal ilişkiyi araştıran çalışmalar bulunmasına karşın, Türkiye'de; milli park-kentleşme etkileşimi açısından ender bir mekânsal fonksiyona ve organizasyona sahip, kentin önemli bir parçası ve yaşam alanı olan Yozgat Çamlığı Milli Parkı ile Yozgat kenti arasındaki sosyo-mekânsal ilişkiyi ortaya koyan bir çalışma

bulunmamaktadır. Bu doğrultuda çalışmanın amacı, milli parkın hemen yakınında yaşayan yöre halkının mekânsal olarak yer seçiminde milli parkın bir tercih sebebi olup olmadığı, bu alanın milli park ilan edilmeden önce ve sonrasında mekânsal algıların nasıl değiştiği, günümüzdeki mekânsal pratiklerin neler olduğu ve milli parkın Yozgat'ın kentleşme sürecine sosyo-mekânsal olarak etkisinin ne şekilde olduğunu belirlemeye çalışmaktır. Öncelikle Yozgat'ın kentleşme sürecini değerlendirmek, kentin zamansal ve mekânsal gelişimini ortaya koymak için, Yozgat Belediyesi'nden 1960, 1980, 2010 ve sonrası yıllara ait imar planları alınmış ve veriler ArcGIS programına aktarılarak haritalandırılmıştır. Ayrıca, TÜİK'ten nüfus verileri elde edilerek nüfusun zamansal değişimine ait değerlendirmeler yapılmıştır.

Her kentin kendine ait bir güzelliği, özelliği ve çekiciliği vardır. Bunu anlamak için de kenti sadece kendi içinde değil, kentlilerin gözünden de değerlendirmek gerekir (Lynch, 2015). Bunun için de çalışmada; milli parkın varlığının, gelişiminin, kentle etkileşiminin ve Yozgat kenti açısından ne anlam ifade ettiğini kentlilerin gözünden değerlendirmek amacıyla, yerel yöneticiler ve milli park çevresinde yaşayan mahalle sakinleriyle kartopu yöntemi ile bire bir görüşmeler yapılmıştır. Herhangi bir yaş, cinsiyet ya da sosyo-ekonomik bir farklılık gözetilmeden yapılan bu görüşmeler sonucunda elde edilen veriler doğrultusunda, milli parkın (Şekil 1) kentle olan sosyo-mekânsal boyutu değerlendirilmiştir.



**Şekil 1:** Yozgat Kenti ve Yozgat Çamlığı Milli Parkı'nın Lokasyon Haritası.

**Figure 1:** Location map of Yozgat city and Yozgat Çamlığı National Park.

### 4. ARAŞTIRMA ALANININ YERİ ve SINIRLARI

Bozok Platosu üzerinde orta büyüklükte bir şehir olan Yozgat ili, doğuda Sivas, batıda Kırşehir ve Kırıkkale, güneyde Kayseri-Nevşehir ve kuzeyde Çorum-Amasya-Tokat ile çevrilidir. Kent, güneyinde 1678 metre yükseltili

granitik Çamlık Tepe ve kuzeyinde Miyosen volkanizmasının ürünü olan volkanik kayalardan oluşmuş ve 1500 m. yükseklikteki Nohutlu Tepe arasındaki boyunda kurulmuştur (Sür, 1972; Bulut, 2003).

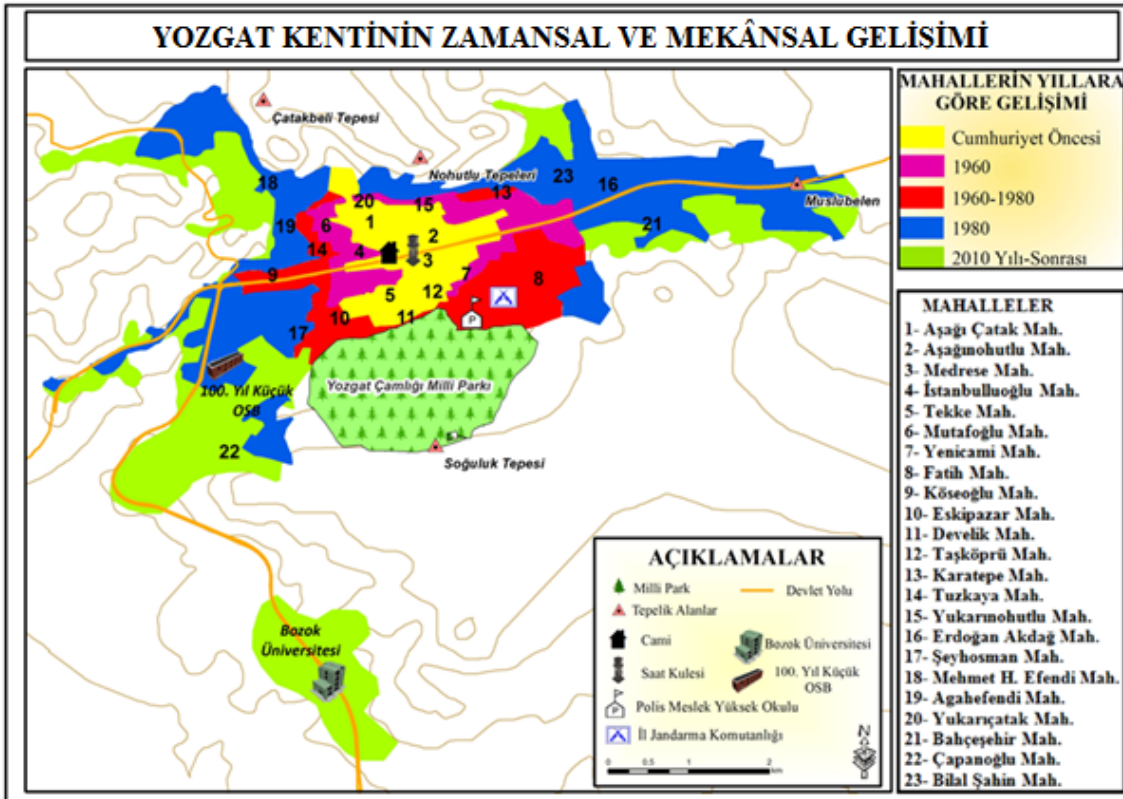
Bitki örtüsü açısından oldukça sade bir görünüme sahip olan çalışma alanında yer yer orman alanlarına da rastlanmaktadır. İlin kuzeyinde ortaya çıkan orman formasyonu Karadeniz ikliminin etkisiyle gelişmiştir. Bu orman alanlarının en önemlisi il merkezinin güneyinden başlayarak Çamlık Tepesi zirvesine kadar ulaşan Yozgat Çamlığı Milli Parkı'dır (Bulut, 2003). Kent merkezi de Çamlık (Soğuluk) Tepesi'nin kuzey yamacında kurularak günümüze kadar gelişimini devam ettirmiştir (**Şekil 1**).

## 5. BULGULAR

### 5.1. Yozgat'ın Kentsel Gelişimi

Türkiye'de kentleşme Batı deneyiminden farklı olarak "sanayileşmenin yeterli olmadığı kentleşme" olarak tanımlanmaktadır. Dolayısı ile Türkiye'deki kentleşme, Avrupa'nın 19. yüzyıldaki kentleşmesinden farklı bir şekilde, kendine has özellikleriyle şekillenmiştir (Erman, 2016). Osmanlı döneminde "merkez-çevre" modelinin

hâkim olduğu mekânsal örgütlenmelerde, Cumhuriyet Dönemi ile birlikte yerini kamu politikalarından planlamaya, mekânlarda ulusal ekonomik iş bölümünün oluşturulmasından kentlerin şekillenmesine kadar birçok alanda ulus-devlet anlayışının inşa edildiği modernite projesinin etkisi vardır. 1980 sonrasında ise özellikle neoliberalizmin etkisi ile sermayenin kentlerde etkisini gösterdiği, kentsel dinamiklerin değiştiği ve yeniden şekillenmeye başladığı farklı bir kentleşme deneyimi yaşanmıştır. Konut ve arazilerin önemli bir pazar haline geldiği, inşaat ve emlak sektörünün ülke ekonomisini yönlendirdiği, kentin çeperlerinde lüks konutların inşa edildiği, alışveriş merkezlerinin, TOKİ'nin yaptığı çok katlı ve toplu yapıların artmaya başladığı 1990 sonrasında, kırsaldan kente göç edenlerle yerleşik kentliler arasında sosyo-ekonomik ve sosyo-kültürel dönüşümler yaşanmış ve kentlerin sosyo-mekânsal özellikleri yeniden şekillenmiştir. Kent mekânlarının yeniden şekillendiği ve metalaştırıldığı bu dönemde kentlerin içindeki ve çevresindeki yeşil alanlar ile kentler sürekli karşı karşıya gelmişler ve birbirlerini sürekli etkilemişlerdir. Çalışma alanı olan Yozgat kentinin gelişim sürecinde ve mekânsal organizasyonunun şekillenmesinde (**Şekil 2**) bu etkinin izlerini görmek mümkündür.



**Şekil 2.** Yozgat kentinin geçmişten günümüze mekânsal gelişimi (Kaynak: Yozgat Belediyesi imar planları dikkate alınarak yazar tarafından üretilmiştir).

**Figure 2.** Spatial development of Yozgat city from past to present (Source: This map has been prepared by authors according to Yozgat municipality master plan).

Yüz ölçüm itibarıyla dar bir alanda yayılım gösteren Yozgat kentinin, tarihsel bağlamda aldığı şekilleri, geçmişten günümüze mekânsal yapılanmanın çekirdeğini oluşturan mahallelerin gelişim evrelerini ve milli parka doğru yönelimini öncelikle ifade etmek gerekir.

Yozgat kenti kurulmadan önce konar-göçer Türkmenler yerleşik hayata geçerek köyler kurmuşlar ve 18. yüzyılın sonlarına doğru kent, Bozok Sancağı vekillerinden Çapanoğulları tarafından kurulup geliştirilmiştir (Sakin, 2012). 1874 yılında belediye olan Yozgat'ın bugünkü ticari ve kamu hizmetlerinin yoğun olarak görüldüğü Aşağı Çatak, Aşağınohutlu, Medrese, İstanbulluoğlu ve Tekke mahalleleri Cumhuriyet öncesinde de yerleşim yeri olarak bulunmaktadırlar. Önemli sivil mimari örneklerinin bulunduğu bu mahallelerde geçmiş dönemlerde yapılan camiler, kiliseler, türbeler ve diğer tarihi kalıntılar günümüze kadar ulaşmıştır (Yozgat Belediyesi, 2008).

Krier (1979), kentsel mekânların bileşenlerini belirlerken temel anlamda sokak, cadde ve meydanları ele almakta ve meydanları ise bir grup binanın bir açık mekânı çevrelemesiyle oluştuğunu, böyle bir mekânın sembolik bir değeri olduğunu, sokakların ise meydana göre daha farklı bir fonksiyona sahip olduğunu ve binaların bir merkez etrafında belli yönlerde dağılarak yerleştirilmelerinin bir ürünü olduğunu söylemektedir (Köseoğlu, 2011). Çalışma alanı olan Yozgat kenti de 1908 yılında saat kulesinin yapılmasıyla birlikte yerleşim alanları cami ve saat kulesi etrafında gelişmeye devam etmiştir. Cumhuriyet Dönemi'nde saat kulesinin bulunduğu alan bir meydan haline getirilip şehrin çekirdeği yapılmıştır. Çapanoğlu Camii'nin ve bu çekirdeğin etrafında da sokaklar ve mahalleler oluşmuştur (Acun, 2005). Önceleri nüfusun azlığı ve motorlu taşıtların olmamasından dolayı meydana çevreye doğru ulaşım ağını oluşturan sokakların dar ve sıkışık olması, bu mekânlarda komşuluk ilişkilerinin daha yoğun yaşanmasına neden olmaktadır. Kılıçbay (1993)'in; "kent belki de bir başka açıdan meydan demektir" şeklinde kent ve meydanı özdeşleştirdiği gibi, saat kulesi yakınında bulunan kent meydanı da insanların en çok kullandığı ve Yozgat kenti ile özdeşleşen bir mekândır. Meydanın sembolik anlamı kentte yaşayan halk tarafından hala önemini korumakta ve bu meydan toplumun hayat tarzını, geleneklerini, deneyimlerini, kültürünü ve enerjisini birbirlerine aktardığı bir mekân olarak önem taşımaktadır. Bu mekânın sembolik anlamı yanında, burada hayatın akışı tüm yönleriyle devam etmekle birlikte, burası kentin rekreasyonel faaliyetlerini gerçekleştirdikleri bir gezinti yeridir. Daha sonraları kent doğuya ve batıya doğru yayılmış, kentin ortasından geçen ve kenti ikiye bölen Adnan Menderes Bulvarı, Yozgat'ın en önemli ulaşım aksını oluşturmuştur.

Geçmişte yalnızca birkaç haneli bir köy olarak bilinen Yozgat, Cumhuriyet yıllarında fiziksel ve sosyal büyümesini hızlandırmış, tek merkezli bir çekirdekten dışarı doğru gelişerek, **Şekil 2'**de de görüldüğü gibi merkezin etrafında büyüme göstermiştir. Kentin tarihi ve merkezi çekirdeğini oluşturan saat kulesi ile İstanbulluoğlu mahallesinde yer alan Çapanoğlu Cami kentsel sit alanı olarak koruma altına alınmıştır. Kentteki çarşı ve dükkânlar ilk yerleşim yerlerinin oluşmaya başladığı Aşağınohutlu ve Aşağı Çatak mahallerinde kurulmuştur. Saat kulesi ve Cumhuriyet Meydanı'nın da bulunduğu Aşağınohutlu mahallesinde çok sayıda resmi ve idari kurum bulunmaktadır. Yozgat Valiliği, Yozgat Belediyesi, Yozgat İl Özel İdaresi, PTT gibi resmî kurumlar ile bankalar bu mahallede yer almaktadır.

Kentin işlek caddelerinden biri olan Lise caddesinin de bulunduğu Medrese mahallesinde ise iş yerleri, çeşitli ticari kurumlar ve kafeler bulunmaktadır. Günümüzde bu mahallelerdeki konutlardaki kat sayıları, kenar mahallelerdeki konutlara göre yüksek katlı ve site yapılaşması şeklindedir. Bu tür konutlarda yaşayanlar daha çok çalışan kesim olup birbirleriyle ilişkileri nispeten azdır ve kentin kenar mahallelerinde yaşayanlarla sosyo-mekânsal bir farklılık söz konusudur.

Kentin ilk gelişmeye başladığı Cumhuriyet öncesi dönemde milli park yakınında Tekke, Taşköprü, Develik mahalleleri ile Eskipazar mahallesinin bir kısmı oluşmaya başlamıştır. Bu mahallelerden Tekke mahallesinde 1933 yılında Yozgat Devlet Hastanesi ile 1992 yılında ek bina olarak Çamlık altı caddesinde (günümüzde Karatepe mahallesinde bulunan) Yozgat Doğumevi Hastanesi, günümüzdeki adıyla Yozgat Bozok Kadın Doğum ve Çocuk Hastalıkları Hastanesi açılmıştır. Böylelikle milli parkın çevresinde ilk oluşmaya başlayan mahallelerde kamu binalarının ilk örneklerine rastlanmaktadır. Yine bu dönemde **Şekil 3'**te görüldüğü gibi kent merkezinde yer alan mahallelerin milli parka doğru ilerlediği görülmüştür. Milli parkın yakınındaki boş arazilere ağaçlandırmalar yapılırken, kentin zaman içindeki büyümesi, milli parkı yavaş yavaş kuşatmış ve kent ile milli park birbiriyle iç içe geçmiştir.

1960 yılına kadar olan kesimde eski yerleşimlerin çeperlerinde yer alan Mutafoğlu, Karatepe'nin bir kısmı, Yenicami, Fatih ve Köseoğlu mahallelerinin karayolu kesimi gelişmesini tamamlamıştır. 1960 yılından sonra kente olan göçün hızlanması yeni gelişim alanları ihtiyaçlarının ortaya çıkmasına yol açmıştır. Bu dönemde kent her yöne gelişim göstermiştir. 1980 yılına kadar Eskipazar, Develik, Taşköprü, Yenicami, Fatih, Köseoğlu ve Mutafoğlu mahallelerinin gelişimi tamamlanmıştır. 1980 yılından sonra ise artan nüfusa bağlı olarak doğu yönünde Karatepe ve Erdoğan Akdağ mahallerinde, batı yönünde ise günümüzde TOKİ'nin de bulunduğu günümüzdeki

Çapanoğlu mahallesinde yüksek katlı site yapılaşmaları oluşmuştur ve bu yapılaşma eğilimi devam etmektedir. Bu mahalleler dışında Mehmet Hulusi Efendi, Agahefendi, Yukarıçatak ve Bahçeşehir mahalleleri günümüz sınırlarına ulaşmıştır (**Şekil 2**). 1996 yılı imar planının yapımı ile mekânsal gelişme yönü olarak doğu kesimi öngörülmüştür. Gelişmeler genelde doğu ve batı kesimde,

büyük parsellerde, yüksek katlı ancak tabanda daha çok açık alana sahip site yapılaşması şeklinde gerçekleşmiştir. Yozgat kentinin geçmişten günümüze mekânsal gelişimi ve yayılımı üzerinde arazi yapısı, doğal ve yasal sınırlamalar, çalışma alanları, karayolu, kamu binaları ve üniversitenin etkisi olduğu söylenebilir (Yozgat Belediyesi, 2008).



**Şekil 3.** Cumhuriyet yıllarında Yozgat kenti ile Yozgat Çamlığı Milli Parkı'nın kuzeyden görünümü (Kaynak: Selim Durak Fotoğrafçılık)

**Figure 3.** The view of Yozgat city and the Yozgat Çamlığı National Park from the North in the Republican years (Source: Selim Durak Photography)

Nohutlu Tepe'nin eteklerinde doğu-batı doğrultusunda gelişme gösteren Yozgat kenti, kuzeyde Nohutlu Tepe, güneyde Çamlık Milli Parkı ve doğuda Muslubelen Tepe tarafından engellenmektedir (Bulut, 2003). Coğrafi konumu itibarıyla üç tarafının bu şekilde tepeliklerle çevrili olması kentin gelişiminde sınırlayıcı bir faktör olmuş ve adeta kent bir vadi içerisinde konuşlanmıştır. Bu coğrafi dezavantajından dolayı kent, Türkiye'deki diğer kentlerde görülen merkezden çevreye doğru yayılma şeklindeki mekân organizasyonu konusunda zorlanmıştır. Böylelikle kent Ankara-Kırıkkale-Yozgat-Sivas-Erzincan yollarını birbirine bağlayan D200 karayolu ulaşım aksının bulunduğu eksende lineer bir şekilde büyümeye ve gelişmeye devam etmiştir. Kentleşmeye bağlı olarak kentsel alanlar genişlemekte ve bu karayolu güzergâhı boyunca iş yerleri, idari binalar, dükkanlar ve konutlar yoğunluk göstermektedir.

Böylelikle mekânsal yayılım daha çok doğu-batı yönünde yer alan karayolunun bulunduğu hat boyunca olurken, kent güney yamaçta yer alan Yozgat Çamlığı Milli Parkı'na doğru kaymaya başlamıştır. Bu kesimde milli park sınırına yakın konumda yer alan mahallelerdeki konut

sayıları artmıştır. Kentin bu şekilde ilerlemesi, kent ile milli park arasındaki mesafenin giderek daralmasına yol açmıştır. 2005 yılında milli parkın hemen güneybatısına TOKİ konutlarının inşa edilmesiyle birlikte Yozgat kenti, milli parka biraz daha yaklaşmıştır.

Kent merkezinin giderek genişlemeye ihtiyaç duyması nedeniyle, Çevre ve Şehircilik Bakanlığı tarafından 2013 yılında onaylanan 1/100.000 ölçekli Yozgat-Sivas-Kayseri Çevre Düzeni Planı yapılmış ve Yozgat kenti için kentsel gelişme alanları öngörülmüştür (Çatalbaş, 2016). Plan henüz tam anlamıyla uygulamaya geçirilmemiş olmakla birlikte, şehrin güneyindeki Kayseri yolu ve Ankara yolu konut gelişme alanı, ticaret alanı, yeşil alan ve diğer kullanımlara açılmıştır. Şehrin kuzeyinde kalan bazı bölgelerde de konut gelişme alanları bulunmaktadır. Şehrin gelişmeye en uygun kesimi, ana arterlerin güney-batı istikametinden geçmesi, üniversite kampüs alanının ve hızlı tren güzergâhının Divanlı yolunda olması, şehrin diğer bölgelerinin verimli tarım arazileri ve doğal eşiklerden oluşması nedeniyle güney-batı istikametinde planlanmıştır. Şehrin gelişim makro formu, güney-batı istikametindeki Saray ilçesi ve Topçu Göleti

yönünde olacağı düşünülerek alt ölçekli planlarda bu bölgelerdeki sosyal donatı alanlarının artırılması gerekmektedir. Ayrıca Çevre Düzeni Planı esaslarında Çamlık Milli Parkı ve orman alanları gibi alanlara koruma kararları getirilirken, kent içerisine büyük kentsel yeşil alanların yanı sıra bazı bölgelerde temalı parklar, spor alanları, fuar ve rekreasyon alanları vb. gibi kullanımlar da önerilmiştir (Çatalbaş, 2016).

1927 Genel Nüfus Sayımında toplam kent nüfusu 11.018 iken, 1935 yılında 13.661'e ve 1940 yılında

14.913'e çıkmıştır. Ancak 1945 yılında kent nüfusu 3.500 dolayında azalarak 11.576'a düşmüştür. Bu dönemde nüfusun azalmasında, kentte bulunan piyade alayı ile 6. Jandarma Er Eğitim alayının bazı birlikleri savaş nedeniyle başka yerlere taşınması etkili olmuştur (Yurt Ansiklopedisi, 1982-1983-1984). Sonraki yıllarda nüfusu sürekli artan kentin 2016 yılı itibari ile nüfusu 85.679'a ulaşmıştır. Yozgat kentinin nüfus artış hızı bazı dönemlerde Türkiye'nin artış hızından az, bazı dönemlerde ise fazladır. Kentin en fazla nüfus artış hızı 1965 yılında görülürken, en düşük nüfus artış hızı 1945 yılında olmuştur (Tablo 1).

**Tablo 1.** Yozgat kentinde nüfusun gelişimi (1935-2016) (Kaynak: DİE ve TÜİK)  
**Table 1.** Population development in Yozgat city (1935-2016) (Source: DİE and TÜİK)

Yıllar	Yozgat Kenti		Türkiye'de Kent Nüfusu	
	Nüfus	Yıllık Nüfus Artış Hızı (%)	Nüfus	Yıllık Nüfus Artış Hızı (%)
1935	13.661	***	3.802.642	***
1940	14.913	17,5	4.346.249	26,7
1945	11.576	-50,7	4.687.102	15,1
1950	11.885	5,3	5.244.337	22,5
1955	14.783	43,6	6.927.343	55,7
1960	18.305	42,7	8.859.731	49,2
1965	23.081	46,4	10.805.817	39,7
1970	27.047	31,7	13.691.101	47,3
1975	32.501	36,7	16.869.068	41,7
1980	36.349	22,4	19.645.007	30,5
1985	43.686	36,8	26.865.757	62,6
1990	50.335	28,3	33.326.351	43,1
2000	73.930	38,4	44.006.274	27,8
2007	72.183	-3,4	49.747.859	17,5
2010	75.012	12,8	56.222.356	40,8
2015	81.920	17,6	72.523.134	50,9
2016	85.679	44,9	73.671.748	15,7

Danielson ve Keleş (1985)'e göre Türkiye'nin kentleşmesi, İkinci Dünya Savaşı'ndan sonraki dönemde başlar. Tablo 1'e bakıldığında çalışma alanı olan Yozgat'ın kentleşme sürecinin 1960 sonrasında başladığı görülmektedir. İkinci Dünya Savaşı'ndan sonra, 1950'ye kadar nüfusu az artan kentin, 1950 sonrasında nüfusu artmaya başlamış ve 1950-1980 arasında Yozgat'ın nüfusu 3 katını aşmıştır. 1960'larda Yozgat'ın kentsel kesiminde görece bir ekonomik canlanma yaşanmıştır. 1960'ların ilk yıllarında inşaat kesiminde başlayan bu canlanma, 1972'de ilin kalkınmada öncelikli yöreler kapsamına alınmasıyla sürmüştür. Özel ve kamu kesimince sanayi tesisleri kurulmuş ve ticarete eskiye göre önemli bir gelişme olmuştur. 1960 sonrasında, ilin kentsel kesiminin kırsal kesimden en yoğun göç aldığı dönem, 1960-1970 arasındadır. 1970'lerin başlarında, tarımda da gelişme başlamış, modern tarım yöntemlerinin yaygınlaşmasıyla sağlanan verim artışları ve tarımsal gelirin yükselişi, bu kesimden kaynaklanan göçü yavaşlatmıştır. Ancak

1970'lerde hem tarım hem de tarım dışı kesimlerdeki ekonomik gelişmeler, yapısal bir dönüşüme yol açmaya yetmemiş, çalışma olanakları, artan nüfusu ilde tutabilecek ölçüde artmamış ve il dışına göç yeniden hız kazanmıştır (Yurt Ansiklopedisi, 1982-1983-1984). Özellikle çevre iller arasında sanayi, hizmet ve çeşitli sektörlerin yoğunlukta olduğu, istihdama olanak sağlayan Ankara ve Kayseri başta olmak üzere İstanbul gibi büyük şehirlere ve yurt dışına göç daha fazla olmaktadır.

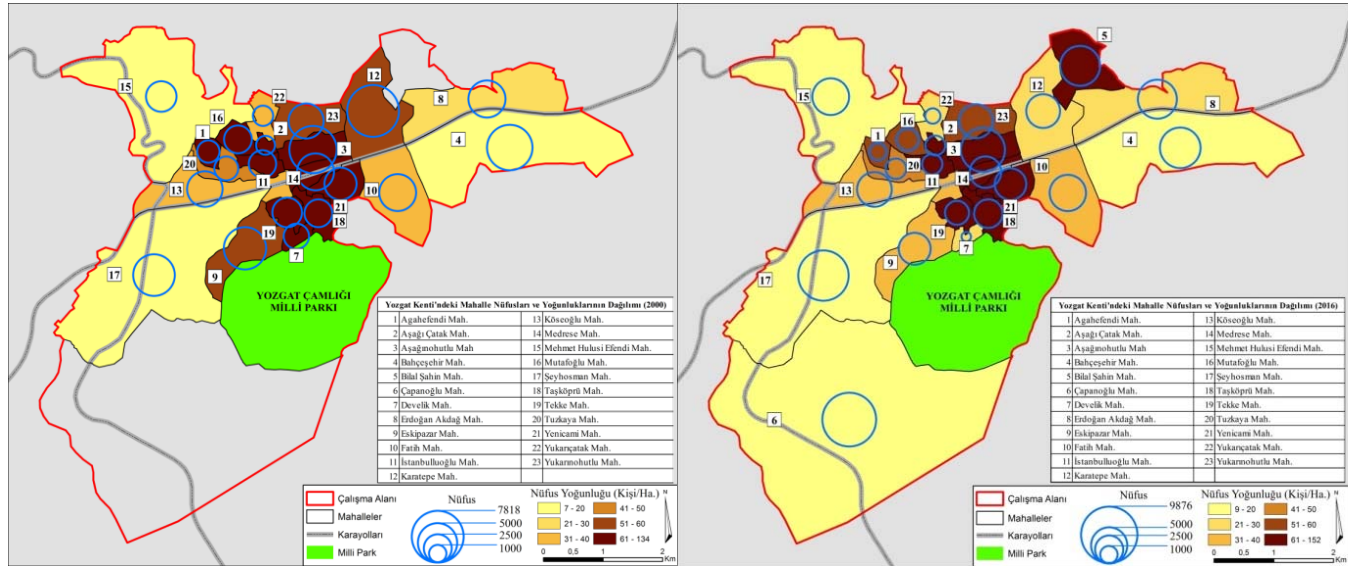
Kentsel nüfus 1950'den 2000 yılına kadar sürekli olarak bir artış göstermiştir. Nüfusun bu şekilde artışını 1972 yılında kent merkezinde açılan Tekel Bira Fabrikası ve 1998 yılında Organize Sanayi Bölgesi'nin açılması etkilemiştir. Kentte yeni istihdam olanaklarının artması kırdan kente göçleri böylelikle hızlandırmıştır. 1990 ile 2000 yılları arasında kent nüfusu yaklaşık 25 bin artmış, 2000 ile 2007 yılları arasında nüfusta küçük bir azalış gözlenmekle birlikte, sonraki yıllarda kentsel nüfus yavaş bir şekilde de olsa artmaya devam etmiştir. 1960'lı



yıllardan sonra kentleşme sürecine giren Yozgat, nüfusun artışıyla birlikte kent içerisinde yeni mahallelerin kurulmasına ve yerleşmelerin mekânsal olarak genişlemesine neden olmuştur (Şekil 2).

Günümüzde toplam 23 mahallesi bulunan kentin, mahalle nüfusları zaman zaman artış ve azalış eğilimi göstermektedir. Şekil 4'te de görüldüğü üzere 2000 yılından 2016 yılına kadar nüfusu devamlı olarak azalan mahalleler arasında Agahefendi, Develik, Eskipazar, İstanbulluoğlu, Karatepe, Medrese, Mutafoğlu ve Yukarıçatak öne çıkmaktadır. Bu mahalleler içerisinde 2014 yılı yerel seçim öncesinde Karatepe mahallesinden ayrılarak yeni yapılaşmaların, yüksek katlı binaların ve sitelerin yoğun olduğu Bilal Şahin mahallesinin oluşması, bu mahallede nüfusun azalmasında önemli bir etkiye sahiptir. Konut fiyatlarının diğer mahallelere göre yüksek olduğu bu mahallede, halkın rekreasyon talebini

karşılacak Çapanoğlu Kent Parkı'nın da bulunması bu mahallenin tercih sebeplerinden birisidir. Ancak Karatepe mahallesinde Yozgat'ın ilk kentsel dönüşüm projesi olan eski sanayi sitesinin yerine TOKİ konutlarının yapıyor olması, bu mahallede nüfusun gelecek dönemlerde artmasına neden olabilir. İl genelinde görülen kent içi hareketlilik, bazı mahallelerde belirgin olarak görülürken, gecekondulaşmaların hâkim olduğu bazı kesimlerde nüfus, yeni yapılaşmaların olduğu mahallelere doğru kaymıştır. Milli parka komşu olan Develik mahallesinde de benzer durum yaşanmıştır. Bu mahalledeki gecekonduların çok hisseli ve arsaların küçük olması, bu alanlara yeniden konutlar inşa edilmesini engellemiş ve mülk sahiplerinin bir kısmının konutlarını terk etmesine neden olmuştur. Özellikle 2010 yılından sonra yeni yapılaşmaların yoğun olduğu Şeyhosman mahallesi ile Çapanoğlu mahallesi böylelikle kentin kalabalık mahallelerini oluşturmuştur (Şekil 4).



Şekil 4. Yozgat kentindeki mahalle nüfusları ve yoğunluklarının dağılımı (2000-2016)  
Figure 4. Distribution of neighborhoods population and density in Yozgat city (2000-2016)

2014 yılında Şeyhosman mahallesinden ayrılarak oluşturulan Çapanoğlu mahallesinde, 1. Etap TOKİ'ye ait 3+1 şeklinde orta gelirli için 720 dairelik konutların yer alması, 2010 yılından sonra da dar gelirli için yapılan 1+1, 2+1, 3+1, 4+1 şeklindeki 2. Etap TOKİ'lerin bu mahallede yer alması nüfusun bu alanlarda toplanmasında önemli bir etkiye sahip olmuştur. Nüfusa hizmet edecek sağlık ocağı, ilköğretim okulu, cami, spor salonu, iş merkezi gibi çeşitli kurumların varlığı da bu mahallenin çekiciliğini artırmaktadır. Ancak bu gelişmelere rağmen, kendisinden ayrılarak yeni bir mahalle oluşmasına rağmen, nüfusu istikrarlı bir şekilde artmaya devam eden tek mahalle Şeyhosman mahallesidir. Site yapılaşmalarının, çok katlı binaların ve müstakil konutların yoğun olarak görüldüğü

bu mahalle, kentlilerin tercih ettiği önemli bir mekân olarak ön plana çıkmıştır. Nitekim, bu mahalleler dışında nüfuslarında yıllar arası hem artış hem de azalış görülen mahalleler de mevcuttur. Ancak nüfuslarında görülen değişikliklere rağmen Aşağınohutlu, Bahçeşehir, Erdoğan Akdağ, Fatih, Köseoğlu, Mehmet Hulusi Efendi, Yenicami ve Yukarınohutlu mahalleleri nüfusu kalabalık mahalleler arasında yer almaktadır (Şekil 4). Bunlar arasında Aşağınohutlu mahallesinin kentin ilk mahallelerinden biri olması, Fatih mahallesinde 2008 yılında yıkılan Tekel Bira Fabrikası'nın yerine yüksek katlı binaların ve AVM'nin yapılması nüfusun artışında önemli bir etkiye neden olmuştur. Çok yoğun olmamakla birlikte Taşköprü, Tekke ve Tuzkaya mahallelerinin bazı kesimlerinde çok katlı

binalar ile müstakil konutlar bir arada bulunurken, nüfusları diğer mahallelere göre nispeten daha düşüktür.

## 5.2. Sosyo-Mekânsal Boyutlarıyla Kentleşme-Milli Park Etkileşimi

National Geographic Society'nin geçmiş dönem başkanlarından olan Grosvenor kentlerle ilgili şöyle der (Özgüç ve Timör'den, 2006): “Şehirlerin anlatacak çok şeyi vardır. Her blok ayrı bir araştırma alanı, bir arazidir”. Şehirlerin kuruldukları coğrafya ve topografya şartlarıyla birlikte, şehri kuranların yaşam biçimleri şehrin mekânlarını çeşitlendirerek ortaya çıkarmış ve geliştirmiştir (Taşçı, 2014). Toplumsal süreçler, belli bir mekânda geliştiği için, o mekândan bir biçimde etkilenir ve içinde bulunan mekânın özelliklerinden etkilenerek gelişen sosyo-mekânsal süreç de mekânı yeniden üretir. Beşeri coğrafyanın araştırma konusu, bir bakıma bu mekâna kazınmış ve sosyal olanla mekânsal olanın birbirinden ayrılamadığı, böylece sosyal olanın mekânsal olanla birlikte olduğu kabulüne dayanan toplumsal süreçlerdir (Özgür, 2010). Yozgat kentinin önemli bir

bölümünü oluşturan Yozgat Çamlığı Milli Parkı, doğal çevre içerisinde toplumun ekolojik ve rekreasyonel ihtiyaçlarını karşılayan, doğal ve kültürel peyzaj açısından önemli bir yere sahiptir. Dolayısı ile geçmiş yıllardan beri toplumla sürekli bir etkileşim halinde bulunan milli park, toplumsal dinamiklerin şekillendirdiği bir mekândır.

İnsan etkisi ile meydana gelen step kuşağındaki bu orman adasının tabiat beldesi olarak korunarak sürekliliğinin sağlanması ve dengeli bir şekilde kullanılması, sosyal, kültürel ve turizm faaliyetlerine uygun olması ve özellikle yakın çevresinin açık hava rekreasyon ve dinlenme ihtiyacını karşılaması gibi nedenlerle bu alan milli park olarak ilan edilmiştir (Sever, 1998). Böylelikle Yozgat Çamlığı Milli Parkı'nın ilanıyla sahip olduğu kaynak değerleri koruma altına alınmış ve endemik türdeki flora ve faunası Orta Anadolu'da geçmişten günümüze varlığını sürdürmeye devam etmiştir. Kent yakınında rekreatif faaliyetlerin yoğunlaştığı bu mekân (Şekil 5) zaman içerisinde yöre halkıyla sürekli bir etkileşim içerisinde olmuştur.



**Şekil 5.** Yozgat kenti ile Yozgat Çamlığı Milli Parkı'nın kuzeyden görünümü (2014) (Kaynak: Selim Durak Fotoğrafçılık)  
**Figure 5.** The view of Yozgat city and the Yozgat Çamlığı National Park from the North (2014) (Source: Selim Durak Photography)

Mekânsal pratikler, toplumsal ilişkilerin yeniden üretimi ve dönüşümü süreçleriyle yakından ilgili olması nedeniyle, Harvey (2006), bu pratiklerin kavramsallaştırılması gereğinden bahseder ve bu kavramsallaştırmada, Lefebvre'nin (1991) “Mekânın Üretimi” kitabında öne sürdüğü toplumsal üretimin sonucu üretilen mekânın üç boyutunu (yaşanan, algılanan ve hayal edilen) kullanır. Mekân üçlemesinde üretimler birbirinden bağımsız değil bütüncül ve diyalektik bir süreç olarak ele alınmaktadır (Akgün, 2014). Benzer bir şekilde Tekeli (2016)'de kent mekânını, algılanan, bilişsel olarak bilinen ve yaşanan bir yer olarak değerlendirmektedir. Mekânlar insanlar için oluşturulur; bu yüzden, mekânın tek başına bir anlamı olmaz. Üç boyut, mekânı oluşturan fiziksel boyutlarsa ve dördüncü boyut zamansa, beşinci boyut da tüm fiziksel, sosyolojik ve psikolojik yönüyle insandır (Köseoğlu, 2011). Dolayısı ile, Yozgat'ın kentleşme

sürecinde milli parkın etkisini anlamak, kentleşme-milli park etkileşiminin sosyo-mekânsal etkisini ortaya koymak ve milli park çevresinde yaşayanların kent ve milli parka dair yaşadıkları ve algıladıkları mekânsal pratikleri değerlendirmek için, milli parkın hemen yakınında yer alan kentlilerle görüşmeler yapılmış ve bu mekânın günlük hayatlarında nasıl bir yer aldığı, kentte yaşayanlarca milli parkın anlamının ne olduğu araştırılmıştır. Toplam 10 kişiyle kartopu yöntemine göre bire bir görüşmeler yapılmış ve katılımcılar milli parkın hemen yakınında yer alan üç mahalleden (Eskipazar, Develik, Fatih) seçilmiştir. Katılımcıların yedisi erkek ve üçü de kadından oluşmaktadır. Çalışma alanında daha fazla kadınla görüşülmek istenmiş ancak farklı kaygılardan dolayı görüşme teklif edilen kadınların bir kısmı görüşmeyi kabul etmemiştir. Görüşmeye katılanların ikisi milli parkın yakınında bulunan kamu kurumlarında çalışan yönetici,

üçü ev hanımı, birisi öğrenci, birisi memur ve üçü de emeklidir (Tablo 2).

**Tablo 2:** Katılımcıların cinsiyeti, meslek grubu ve yaşadıkları mahalleler.

**Table 2:** Gender of participants, occupation group and the neighborhoods they lived.

Katılımcılar	Cinsiyet	Meslek	Mahalle
K1	Erkek	Yönetici	Fatih
K2	Erkek	Yönetici	Fatih
K3	Kadın	Ev Hanımı	Eskipazar
K4	Erkek	Emekli	Eskipazar
K5	Erkek	Memur	Eskipazar
K6	Erkek	Emekli	Develik
K7	Erkek	Emekli	Eskipazar
K8	Erkek	Öğrenci	Develik
K9	Kadın	Ev Hanımı	Develik
K10	Kadın	Ev Hanımı	Develik

İlk olarak milli park sahasının yakınındaki Fatih Mahallesi'nde geniş bir alanı kaplayan İl Jandarma Komutanlığı yetkilileriyle görüşülmüştür. Görüşmede, önceleri Eğitim Alayı olarak kullanılan bina, 1983'ten itibaren İl Jandarma Komutanlığı'na devredilmiştir. Milli parkın yakınında olması sebebiyle yer seçimi konusunda herhangi bir kanun ya da yönetmelik göz önüne alınmamış ancak askeri bölgelerin kullanımı hakkında kendi bünyelerindeki bilirkişilerin araştırmaları sonucu bu alan kendilerine tahsis edilmiştir. Alanın genişliği ve kente hâkim bir konumda olması sebebiyle yapı şirketleri tarafından birtakım teklifler sunulmuş ancak kabul edilmemiş ve kentsel gelişim bu yönde durmuştur (K1). Kentin güneydoğu yönünde ilerleyememesinde hâkim bir konumda yer alan askeri bir bölgenin olması önemli bir rol oynamaktadır.

Milli park sınırına yakın bir yerde bulunan diğer bir nokta ise Yozgat Polis Meslek Eğitim Merkezi'dir. 125 dekarlık bir arazide bulunan 1988 yılında yapımına başlanan Yozgat Polis Okulu, 1997 yılında eğitim-öğretime başlamış ve 2001 yılında Polis Meslek Yüksek Okulu'na dönüştürülmüştür. Daha sonraki yapılan değişikliklerle 2015 yılında bina Yozgat Polis Meslek Eğitim Merkezi Müdürlüğü yapılmıştır. Konumu itibarıyla okulun, milli parkın hemen bitişiğinde yer alması bir taraftan kentlinin bu yöndeki gelişimini engellerken, diğer taraftan okul açısından daha fazla güvenlik tedbirlerini gerektirmektedir (K2). Askeriyenin hemen üst kısmında yer alan ve Emniyet Teşkilatı'na ait olan bu bina, askeriyeye birlikte bir tampon bölge özelliği göstermekte ve milli parkın üzerindeki kentsel baskıyı hafifletmektedir.

Kent yakınında yer alan milli park, içinde barındırdığı hayvanlar açısından zaman zaman kentlileri zor durumda bırakmaktadır. Ancak hayvanlar bu zamana kadar

insanlara hiç zarar vermemiş sadece aç kaldıkları zamanlarda mahallelere inmişler. Bu yüzden kent sakinleri milli parkı, bir taraftan doğal güzelliği olan ve kentten uzakta rahat ve nefes alınacak bir mekân olarak değerlendirirken, diğer taraftan yaşam alanlarını tehdit eden güvensiz bir mekân olarak görmektedir:

*“Biz milli parkın hemen yanında yaşıyoruz. Yakınımızda böylesine güzel bir doğal güzelliğin yer alması ve temiz havasının olması bizim elbette ki avantajımıza. Ama özellikle kış aylarında milli park içerisinde yiyecek sıkıntısı yaşayan yaban hayvanları (domuz, tilki, çakal vb.) mahallelerimize indiği için tedirginlik yaşıyoruz”* (K3).

*“Milli parkın hemen kenarında yaşadığımız için, bahçemizde güvenlik amaçlı köpek besliyoruz. Hatta bu mahallede birçok ailenin köpeği var. Ama zaman zaman köpeklerle milli park içinde yaşayan hayvanlar arasında kovalamaca oluyor. Bu da köpekleri hırçınlaştırıyor ve bazen mahallemizden yaya olarak geçenleri korkutuyor”* (K4).

Kent sakinlerinin yaşadıkları mekânları bu şekilde değerlendirmesi ve köylerde olduğu gibi evlerde köpeklerin beslenmesi, köylerdeki yaşam tarzını yansıtmaktadır. Kentte yaşamasına rağmen köylerdeki yaşam pratiklerinin devam etmesi burada yaşayanlar açısından ikili bir yapının devam ettiğini göstermektedir. Köy ile kent arasında yaşamını sürdüren böyle bir toplumsal düzen, bu alanda farklı bir sosyo-mekânsal yapıyı ortaya çıkarmıştır. Kent sınırları içerisinde yaşayan ancak kırsal yaşam pratiklerinin devam ettiği, dolayısı ile ne kentli ne de köylü olarak kavramsallaştırılan ve köyden kente dönüşüm sürecinin yaşandığı farklı bir sosyo-mekânsal yapı karşımıza çıkmaktadır. Bu yapı, tüketim alışkanlıkları, ekonomik fonksiyonlar, gelir düzeyi, eğitim ve sosyal faaliyetler olarak alt ve orta sınıflardan oluşan, toplumsal yapı olarak da kırsal yaşam tarzını anımsatan mahalle sakinleri ve komşular arası dayanışmanın ve etkileşimin gelişmiş olduğu bir mekânsal düzenden oluşur. Köyden göç edenlerin tercih ettiği, kırsal hayatı anımsatan böyle mekânlar, Türkiye'deki kentlerin büyük çoğunluğunda 1950-1980 yılları arasında görülen ve kısa sürede kentlerin çevresinde yayılmaya başlayan “gecekondu” deneyiminin Yozgat kentinde de yaşandığını göstermektedir:

*“Biz köyden ilk taşınırken hayvanlarımızı da getirdik. O zamanlar milli parkın çevresi meralarla çevriliydi, hayvanlarımızı otlatabiliriz diye bu civarı seçtik. Buralara zamanla hep gecekondu, kaçak evler yapıldı. Fakat 1984 yılında çıkan imar affıyla tapusu olmayan evlere tapular verildi ve gecekonduların önüne geçildi. O günden bu yana milli park çevresindeki birçok ev böyle yapılmıştır. O yüzden evlerimiz daha çok birkaç katlı ve bahçelidir”* (Şekil 6) (K5).



**Şekil 6.** Milli park sınırında yer alan Eskipazar mahallesindeki konutlardan bir görünüm  
**Figure 6.** A view from the houses in the Eskipazar neighborhood on the border of the national park

Kıray (1970)'in de ifade ettiği gibi, Türkiye'nin kentleşme hikâyesi aynı zamanda gecekonduların hikâyesidir. Gecekondular, kentli yoksulun "kayıt dışı", "düzenleme getirilmemiş", "ruhsatsız" konutları olarak Türkiye'nin kentleşme deneyimini karakterize eder (Kıray, 1970). Türkiye'de gecekondular problemi 1950'li yıllardan beri tartışılan konudur. Hükümetler, 1960'lı yılların ortalarına kadar, gecekonduları olumsuz yönde, şehirsiz hastalık olarak algılamışlardır. Getirilen çözüm bunların yıkımı ve yeniden geliştirilmesi şeklindedir. 1970'li yıllarda izlenen politikalar, gecekonduların rehabilitasyonu ve nitelik olarak iyileştirilmesi şeklinde olmuştur. Bu konuda izlenen politikalarda 1980'li yıllarda önemli değişiklikler yaşanmıştır. Bu yıllarda gecekondular yine problem olarak görülmektedir. Çözüm olarak, küreselleşmenin de etkisiyle, kazanç alanı olarak görülmekte ve soylulaştırma ile yeniden inşa edilmektedirler (Aliağaoğlu ve Uğur, 2010). Yozgat ölçeğinde milli park ile kent arasındaki bu mekânda yaşanan gecekondular deneyimi, sonrasında değişen siyasi düzenlemelerle yerini Erman (2016)'nın da belirttiği gibi gecekonduların apartmanlaşması yoluyla kent çeperlerinin dönüşümüne neden oldu. Ancak bu dönüşüm modern anlamda yerleşim mekânlarının oluşturulması şeklinde gerçekleşmediğinden ve buralar hafızalarda eski halleri ile hatırlandığından yeterli talebi görmemiştir. Bunun sonucu olarak buralarda yaşayanlar belli zaman sonrasında başka mahallelere taşınmış, böylece milli parka yakın mahallelerdeki nüfus gittikçe azalmıştır (Şekil 4). Bununla birlikte milli parkın buradaki varlığı gecekonduların gelişimini engellediği gibi, buralardaki arazinin ekonomik değerini de etkilemiştir:

*"Milli parkın çevresi kentteki diğer yerlere göre daha soğuk olur ve bu yüzden arsa fiyatları daha ucuz. İlk taşınırken buralar ucuzdu şimdi de öyle fazla pahalı değil. Burada bir milli park olduğu için değil de ucuz olduğu için yerleştik. Evlerimizin önünde bahçelerimiz var ekip biçiyoruz"* (K6).

Konut fiyatları kentin diğer tarafındaki sitelere veya apartmanlara göre ucuz olan bu mahallelerde konut tipleri Şekil 6'da görüldüğü gibi daha çok müstakil ve bahçeli evler şeklindedir. Kırdan göç edenlerin daha sonraki süreçlerde akrabalarını da aynı mahallelere yerleştirmeleri, gelir düzeyi ve yaşam tarzı birbirine yakın olan toplumsal bir yapının oluşmasına neden olmuştur. Günümüzde kırsal geleneğin devam ettiği bu mahallelerde, hala köyleriyle irtibatını koparmayan insanlar vardır. Bu insanların devam ettirdikleri kira özgü davranışlar, mekâna yansımış ve mekânı da kendi istekleri doğrultusunda şekillendirmişlerdir. Ayrıca bu mahallelerde yer alan geleneksel konutlar bu mekâna ayrı bir kimlik ve karakter kazandırarak kent içerisinde mekânsal bir farklılaşmaya neden olmuştur. Bu süreçte oluşan mekânsal aidiyet buralarda yaşayanlar için ayrı bir anlam taşıdığından, daha sonra başka mekânlara taşınılsa da etkisini devam ettirmekte ve geldikleri yerle kendilerini özdeşleştirdikleri için gidilen mekânlara alışmakta zorluk çekmektedirler: *"Önceden çamlık yakınında oturuyorduk ama sonradan çarşı merkezden bir eve taşındık. Buranın sakin ve temiz havasına alışkın olunca çarşıdaki evde fazla oturamadık. Emekli olunca buradaki evimize geri geldik. Komşuluk ilişkileri burada daha kuvvetli, mahalle de herkes birbirini bilir. Hem trafik yok ses yok bura daha sakin"* (K7).

Bu mahallelerdeki konutlarda ikamet edenlerin çoğunluğunun kendilerine ait evleri bulunmaktadır. Yeni evli olan bireyler de kira fiyatlarının düşük olması ve ailelerine yakın olma isteğiyle başta kirada oturup daha sonra kendi evlerini alarak apartmanlara taşınmaktadır. Ancak bu mahallelerdeki insanlar arasında sosyo-ekonomik bakımdan farklılık olmaması, komşuluk ilişkilerinin daha iyi olması, bu mahallede yaşayanların birbirlerini daha iyi tanımaları ve herhangi bir olay karşısında birlikte hareket edip insanların birbirleriyle

karşılıklı bir güven mekanizmasının oluşmasına imkân sağlamıştır. Sosyal bir etkileşimin oluşmasına zemin hazırlayan ve bu mekânda oluşan bağlılık, karşılıklı samimiyet ve huzur ortamının oluşmasına ve insanlar arasındaki iletişimin, dayanışmanın ve toplumsal ilişkilerin daha kuvvetli olmasına neden olmuştur.

Çocuk, hem bugün içinde bulunduğu yaş, sahip olduğu ihtiyaçlar, fikirler ve yetenekler ile bugünün bir paydaşdır ve bu nedenle, mekânsal üretime katılımı önemlidir; hem de çocukluktan edindiği deneyimler, kazandığı yetenekler ve kişiliği ile yarının potansiyel yurttaşdır ve ileride mekâna sahip çıkması beklenen kişidir (Alpan, 2015). Coğrafya da belli bir mekânın içinde yaşayan çocukların toplumsal inşasını analiz etmede önemli katkılar sunar ve çocukların mekânsallığını ve mekâna ait söylemlerini ve deneyimlerini araştırır. Mekânsal farklılıkları incelemeye uzun bir geleneğe sahip olan coğrafyanın çocuklar ve mekânsal farklılıklar arasındaki ilişkiye eğilmesi disiplinin doğasına uygundur (Uysal, 2015). Bu açıdan çalışmada, milli park çevresinde yaşayan kent sakinleri dışında çocukların da bu mekâna bakış açıları ve bu mekânı nasıl algıladıkları belirlenmeye çalışılmıştır. Milli parkın hemen yakınında oturan çocuklardan biri bu durumu şu şekilde aktarmıştır:

*“Bizim mahallede oyun oynayabileceğimiz park ya da futbol sahası yok. Daha çok çarşı tarafında var ama annem uzak olduğu için göndermek istemiyor. Bizde okul çıkışı arkadaşlarımızla çamlıkta top oynuyoruz”* (K8).

Çocuklar yetişkinlerden farklı bir şekilde mekânı kullanır, deneyimler anlamlandırır (Hart, 1979). Çocuklardaki milli park imgesi, farklı bir anlama bürünerek deneyimlerin yaşandığı bir mekân haline gelmiştir. Unutulmaz çocukluk anılarının yaşandığı bu mekâna duydukları aidiyetten dolayı çocuklar, milli parkı kendileri için daha özgür bir mekân olarak görmektedir. Arkadaşlık ilişkilerinin geliştiği, farklı mahallelerden gelenlerin kaynaştığı ve yaşam pratikleri açısından derin anlamları olan bu mekân aslında, çocukların kamusal bir alanda kendileri için inşa ettikleri bir yer haline gelmektedir. Ayrıca, çocukların mahallede oyun oynayabileceği bir park veya futbol sahasının olmaması, mekânları planlarken ve yeniden tasarlanırken çocukların duygularının, eylemlerinin ve beklentilerinin düşünülmediğini ortaya çıkarmaktadır.

Lynch (2015), her bir kentlinin kentin bazı kısımlarıyla uzun bir münasebeti olduğunu ve ona ilişkin kendi imgesinde hatıralar ve anlamlar yüklediğinden bahseder. Milli parkın bulunduğu alanın statüsü zaman içerisinde değişse de kentte yaşayanlar açısından anlamı ve yeri her zaman “özel bir mekân” olarak kalmıştır. Bundan dolayı görüşmeye katılanların bazıları benzer bir yaklaşımla bu mekânı, “milli park” olarak değil de daha çok geçmiş

deneyimleri ve kendilerinde iz bıraktığı haliyle “çamlık” olarak algılamakta ve hatırlamaktadır: *“Çamlıkta önceden Hıdırellez şenlikleri yapılırdı. Ama o dönemlerde çok kalabalık olurdu, erkenden gider yer kapardık. Hatta zaman zaman kültür mantarı toplanır evde pişirir yerdik. Şimdiler de ise daha çok piknik ya da yürüyüş yapmak için gidiyoruz”* (K9).

*“Komşularımızla ara sıra toplanır piknik yapmaya çamlığa gideriz, bize çok yakın yürüyerek bile gittiğimiz olur”* (K10). Son dönemlerde milli parka girişlerde ücret alınması, bu tür aktiviteleri etkilemiştir. Ancak milli parkı her yönüyle değerlendirdiğimizde insanlar tarafından farklı bir şekilde deneyimlenen, artık kentlilerin gündelik hayatlarında vakitlerini çeşitli etkinliklerle tükettikleri ve kentlilerin sıradan alışkanlıklarını gerçekleştirdiği bir mekân haline almıştır. Kent içerisinde milli park dışında halkın gündelik olarak kullanılabilecekleri alternatif yeşil alanların azlığı, insanları yaşadıkları mekânın yakınında yer alan milli parkı gezerek ya da piknik yaparak zamanlarını geçirmeyi zorunlu hale getirmiştir. Yozgat Çamlığı Milli Parkı, zamanla kentle bütünleşerek ve kent halkı ile farklı bir etkileşime girerek sosyo-mekânsal olarak Türkiye’deki diğer milli parklardan farklıdır, bu yönüyle kentleşme ve korunan alanlar açısından farklı bir deneyim ve özellik göstermektedir.

## 6. SONUÇ ve TARTIŞMA

Yozgat kentinin gelişiminde yer şekillerinin etkisi yanında, milli parkın ve kamu kurumlarının varlığının da etkisi vardır. Özellikle bir yerleşme biriminin kurulup gelişmesinde bu faktörlerin rolü oldukça büyüktür. Kentin üç tarafının tepeliklerle çevrili olması gelişim yönünü zaman zaman daraltmış ve kent daha çok vadi tabanında ve yamaçlarda kurulmuştur.

Cumhuriyet öncesi dönemde de milli park yakınına kadar genişleyen kent, 1960-1980 yılları arasında her yöne bir gelişim göstermiştir. Yani bu dönemde kent merkezî çekirdekten dışarı doğru gelişerek dairesel bir şekil çizmiştir. Bu gelişim 1980 yılında doğuda yer alan Muslubelen Tepe’ye doğru devam ederken, daha sonra KB ile GB’nın belli kesimlerine doğru ilerlediği görülmüştür. Nüfus artışıyla paralellik gösteren kentin gelişimi, mahallelerin sayısının atmasına neden olmuş ve kent toplam 23 mahalleye ulaşmıştır. Nitekim günümüze kadar gelişimini sürdüren kent, özellikle 2010 yılı ve sonrasında GB yönde yer alan Boğazlıyan yolu üzerindeki üniversiteye doğru kaymıştır. Kentin bu gelişimi zamanla milli park arasındaki mesafeyi daraltmış ve yerleşmeler milli park sınırına daha fazla yaklaşmıştır. Bu durum milli parkın hemen bitişiğinde yer alan kentin yaratmış olduğu olumsuzluklara yol açarken, aynı zamanda kent-milli park

arasında karşılıklı bir etkileşimin başlamasına da sebep olmuştur.

Bu karşılıklı etkileşim milli park yakınında yer alan mahallelerde daha net bir şekilde görülmektedir. Örneklem olarak seçilen Eskipazar mahallesi, Develik mahallesi ve Fatih mahallesi dışındaki diğer mahalleler milli park sınırına fazla yakın değildir. Sosyal yapı itibarıyla de diğer mahallere göre farklılık gösteren bu mahallelerde, dikey yönde gelişim fazla olmazken, az katlı ve bahçeli konutlar yoğun olarak görülmektedir. Kent merkezinden uzak bir noktada yer alan bu mahallelerde yerel halkın ihtiyaçlarını karşılayabilecek hizmetler de ayrıca yeterli değildir. Mahalle sakinlerinin milli park yakınına tercih etme sebepleri olarak temiz ve sakin havasının ve arazi fiyatlarının ucuz olması önemli etkenlerdir. Arazilerin ucuz oluşu veya gecekondudan kalma yapılar nedeniyle de bu mahalleler halen kırsal bir görünüme sahiptir. Normalde açık yeşil alan etrafında arazi fiyatlarının daha yüksek olması gerekirken, Yozgat Çamlığı Milli Parkı'nın çevresinde tam tersi bir durum yaşanmıştır. Ayrıca bu mahallelerde komşuluk ilişkilerinin iyi olması, birbirlerini daha iyi tanıması ve benimsemeleri bu sahayı tercih etme sebepleri arasındadır. Ancak katılımcıların bir kısmı bu sahayı tercih etmelerinin yanı sıra milli park yakınında yer almanın zaman zaman güvenli olmadığını belirtmiş ve bu sahadan kaynaklanan olumsuzlukları dile getirmişlerdir. Bu sahanın piknik ve günübirlik amaçlarla kullanımı olumlu olarak değerlendirilirken, bu kullanım milli parkın bir şehir parkı şeklinde algılanmasına da neden olmuştur. Zaten görüşme yapılan katılımcıların çoğunluğunun bu sahayı bir milli park olarak değil, üzerinde yer aldığı tepenin adıyla yani daha çok "çamlık" olarak adlandırdıkları dikkat çekmektedir. Sonuç olarak milli park maddi mekânsal pratikler açısından koruma altına alınmış ve sınırları belirli bir alan iken, kentte yaşayanlar tarafından farklı algılanmakta ve milli parkın mekânsal kimliği hala eski adıyla "çamlık" olarak bilinmektedir. Milli parka idari olarak verilen mekânsal anlam ile burada yaşayanların milli parka verdikleri mekânsal anlamın farklı olması, bazen kent ile milli parkı karşı karşıya getirmektedir. Yozgat'taki yaşamın önemli bir parçası olan milli parkın korunması ve kullanılmasında; yerel kimliğinin önemsenmesi, milli parkı belli bir hektar arazide birkaç yüz ağaçtan oluşan cansız, ruhsuz bir toprak parçası görmek yerine, buranın yaşayan bir organizma olduğu düşünülmelidir. Böyle düşünüldüğünde, bu mekânlar kentin sosyalleşmesine, toplumsal bağların gelişmesine, sosyal ve kültürel sermayesinin zenginleşmesine daha fazla katkı sağlayacaktır.

Kent içerisinde milli parkın ekolojik ve estetik değerinin yanı sıra halkın vakit geçirebileceği ve rekreasyonel faaliyetleri gerçekleştireceği bir mekân

özellikli taşıması toplumsal hayatı olumlu yönde etkilemiş ve toplum zihninde milli park yeniden üretilmiştir. Halkın gözünde tam anlamıyla bir milli park özelliği taşımasa da bu alan ile kent arasındaki ilişki tazeliğini korumaya devam etmiştir. Burası gerek milli park ilan edilmeden önce gerekse ilan edildikten sonra kent sakinlerine bir aidiyetlik kazandırarak kentten kopmadan halkın içselleştirdiği bir mekân olarak kalmıştır. Geçmiş yıllarda kentin uzağında ormanlık bir alan olarak bilinen bu mekân, kentin gelişimi ile birlikte kentle komşu olmuş, hatta kentin ayrılmaz bir parçası haline gelmiş, daha sonra dönemin iktidar gücü tarafından koruma altına alınarak sınırları ve işlevi olan bir mekân olarak yeniden üretilmiştir. İdarenin yeniden ürettiği bu mekân ile kentte yaşayanların algıladıkları mekânın farklı olması, kent ile milli park arasındaki etkileşimi sürekli artırmıştır. Dolayısı ile milli park Yozgat'ın kentleşme sürecine sosyo-mekânsal olarak birçok yönden etki etmektedir; koruma alanı olduktan sonra kentin gelişimine sınırlarla set çekmesi, milli parka yakın yerlerde arsa, konut fiyatlarının kentin diğer mahallelerine göre düşük olması, milli parka yakın mahallelerdeki konut tiplerinin bir veya iki katlı ve daha çok alt ve orta gelir sahiplerine hitap etmesi, milli park çevresindeki alanlarda altyapı olanaklarının ve kamusal hizmetlerin yetersizliği gibi olumsuz etkilerinin yanında, kentte yaşayanların buluştuğu, kaynaştığı, nefes aldığı, dinlendiği, eğlendiği, akrabalık, dostluk ve komşuluk ilişkilerini geliştirdiği, sosyal bağlarını güçlendirdiği, yerel alışkanlıklarını, geleneklerini ve değerlerini canlı tuttukları, dışarıdan gelenlerin de yerel mekânsal dinamikleri tanıma fırsatı buldukları bir platform olmasından dolayı kentsel çevreyi zenginleştiren, sosyal sürdürülebilirliğe ve kent kimliğine katkı sağlayan olumlu etkileri de vardır.

Çalışma alanı olan Yozgat Çamlığı Milli Parkı'nın da gerek idareciler gerekse yerel halk ve sivil toplum kuruluşları tarafından Yozgat kentinin bir zenginliği ve ortak değeri olarak görülmelidir. Milli park sadece fiziki bir çevre olarak değil, aynı zamanda bu fiziki çevreye anlam ve değer katan sosyal bir çevre olarak düşünülmelidir. Milli parkın kent ile iç içe bulunması, kentin sosyal ve kültürel gelişimine de katkı sağlayacaktır. Bundan dolayı, idareciler ve yerel halk milli parkı, Yozgat kentinin sosyo-mekânsal sisteminin bir parçası ve bütünüleyicisi gibi algılayarak, gündelik yaşam pratikleri açısından yaşam kalitelerinin artırılmasına katkı yapacak bir mekân olarak değerlendirmelidir. Kentleşme ve milli park arasındaki etkileşim ve kentin milli park üzerinde oluşturduğu baskı, gelecekte bu mekâna yönelik yerel yönetimin planlamaları ile milli parkın sahip olduğu koruma politikaları arasında anlaşmazlıklara neden olacağı düşünülmektedir. Buradaki önemli tartışma konusu gerek idari olarak gerekse burada yaşayan yerel halkın zihinlerinde bu mekânın milli park statüsünün devam edip etmeyeceğidir. Ayrıca bu mekân

1958 yılında dönemin şartları ve koruma politikaları doğrultusunda milli park olarak ilan edilmiştir. Fakat o dönemden günümüze gelindiğinde dünyada ve Türkiye’de gerek kentleşme gerekse koruma anlayışı ve politikaları konusunda önemli değişimler yaşanmıştır. Dolayısı ile bu mekânın gelişen ve değişen bu politikalara ne derece ayak uydurabileceği ve bu konunun yeniden nasıl değerlendirileceği diğer bir tartışma konusudur.

## KAYNAKÇA

- Acun, H. (2005). Bozok Sancağında (Yozgat İli) Türk Mimarisi. Türk Tarih Kurumu Yayınları, Ankara.
- Akgün, A. (2014). Ayrışma-Ayrıştırma Temelli Mekânsal Pratiklerinin Toplumsal Pratiklerle İlişkisi Üzerine Bir Çalışma. İdeal Kent – Kent Araştırmaları Dergisi, 13, 28-39.
- Aliağaoğlu, A. ve Uğur, A. (2010). Şehir Coğrafyası. Nobel Yayın Dağıtım, Ankara.
- Alkan, A. ve Duru, B. (2007). Türkiye’de Kent Çalışmalarının İzinden Giderken, “Toplumsal Adalet, Eşitsizlik ve İktidar” Nereye Düşer? Ayşegül Mengi (Der.), Ruşen Keleş’e Armağan, III. Kitap: Kent ve Politika içinde (ss. 87-110). İmge, Ankara.
- Alpan, A. (2015). Mekân Sahipliliği İçin Mekânı Çocuklarla Birlikte Üretmek: Eskişehir Odunpazarı İçin Bir Model Önerisi. İdeal Kent – Kent Araştırmaları Dergisi, 17, 202-251.
- Bulut, İ. (2003). Yozgat İli’nin Coğrafyası. Atatürk Üniversitesi Yayınları No: 936, Erzurum.
- Çatalbaş, F. (2016). Yozgat Şehir Merkezi’nin Başlıca Kentleşme Sorunları ve Çözüm Önerileri. Erciyes Üniversitesi Fen Bilimleri Enstitüsü Dergisi, 32 (1), 38-47.
- Danielson, M.N. ve Keleş, R. (1985). The Politics of Rapid Urbanization: Government and Growth in Modern Turkey. Holmes and Meier Publishers, New York and London.
- Dede, O.M., Ayten, A.M. ve Yazar, K.H. (2005). Characteristics and Problems of a National Park Area Nearby an Urban Settlement: Case Study of Yozgat “Çamlık” National Park in Türkiye. X. European Ecological Congress, 1, 1-15.
- DİE., Genel Nüfus Sayımı 1935-1940-1945-1950-1955-1960. Devlet İstatistik Enstitüsü Yayınları, Ankara.
- Doğanay, H. (2014). Türkiye Beşerî Coğrafyası. 4.Baskı. Pegem Akademi, Ankara.
- Duncan, S. (1989). What is Locality. R. Peet ve N. Thrift (Der.), New Models in Geography. Unwin an Hyman, Londra.
- Erkan, R. (2010). Kentleşme ve Sosyal Değişim. 3. Baskı. Bilimadamı Yayınları, Ankara.
- Erman, T. (2016). Kentleşme ve Kentlilik. Metin Heper ve Sabri Sayarı (Edt.), Dünden Bugüne Türkiye içinde (ss: 377-388). İstanbul Bilgi Üniversitesi Yayınları, İstanbul.
- Eşbah, H., Deniz, B., Kara, B. ve Atatanir, B. (2007). Monitoring Urban Development Near a Protected Area. Urban Remote Sensing Joint Event 2007, 1-6.
- Göney, S. (1995). Şehir Coğrafyası. 3. Baskı. Edebiyat Fakültesi Basımevi, İstanbul.
- Hall, T. (2006). Urban Geography. 3rd Edition. Routledge, Taylor&Francis Group London and New York.
- Hart, R. (1979). Children’s Experince of Place. Irvington, New York.
- Harvey, D. (1989). The Condition of Postmodernity. Blackwell, Oxford.
- Harvey, D., (2006). Sosyal Adalet ve Şehir. Çev. Mehmet Morali. Metis Yayınları. İstanbul.
- Keleş, R. (1997). Kentleşme Politikası. 4. Baskı. İmge Kitabevi Yayınları, Ankara.
- Keleş, R. (2016). Şehirciliğin Kuramsal Temelleri. İdeal Kent Yayınları, Ankara.
- Kılıçbay, M.A. (1993). Şehirler ve Kentler. Gece Kitapları, Ankara.
- Kıray, M. (1970). Squatter Housing: Fast Depeasantization and Slow Workerization in Underdeveloped Countries. Paper Presented at the Research Committee on Sociology of the 7th World Congress of Sociology, Warna, 14-19 Eylül.
- Kor, A. (2011). Koruma Alanı Yakınındaki Hızlı Kentleşmenin Peyzaj Ekolojisi Yaklaşımı İle İrdelenmesi, (Yayımlanmamış Yüksek Lisans Tezi), İstanbul Teknik Üniversitesi, Fen Bilimler Enstitüsü Peyzaj Mimarlığı, İstanbul.
- Köseoğlu, E. (2011). Kent Mekânına İlişkin Kuramsal Bakışlar: Rob Krier, Christopher Alexander ve Bill Hillier. İdeal Kent – Kent Araştırmaları Dergisi, 5, 168-197.
- Krier, R. (1979). Urban Space. Academy Editions, London.
- Kwada, A.O. (2009). Impacts of Urbanization on the Sustainable Conservation of Nairobi National Park, (Yayımlanmamış Yüksek Lisans Tezi), Nairobi Üniversitesi, Şehir ve Bölge Planlama Bölümü, Kenya.
- Lefebvre, H. (1991). Mekânın Üretimi. Çev. Işık Ergüden. Sel Yayıncılık, İstanbul.
- Lynch, K. (2015). Kent İmgesi. Çev. İrem Başaran. Türkiye İş Bankası Kültür Yayınları, İstanbul.
- Massey, D. (1985). New Directions in Space. D. Gregory and J. Urry (Edt.), Social Relations and Spatial Structures içinde (ss:9-19). Macmillan, Basingstoke and London.
- Massey, D. (2005). For Space. Sage, Londra.
- McDonald, R.I., Kareiva, P. ve Forman, R.T.T. (2008). The Implications of Current and Future Urbanization for Global Protected Areas and Biodiversity Conservation, Biological Conservation. 141 (6), 1695–1703.
- McDonald, R.I., Forman, R.T.T., Kareiva, P., Neugarten, R., Salzer, D. ve Fisher, J. (2009). Urban Effects, Distance and Protected Areas in an Urbanizing World. Landscape and Urban Planning, 93 (1), 63-75.
- McKinney, M.L. (2002). Urbanization, Biodiversity And Conservation. BioScience, 52 (10), 883-890.

Mutuga, F. (2009). The Effect of Urbanization on Protected Areas. The Impact of Urban Growth on a Wildlife Protected Area: A Case Study of Nairobi National Park, (Yayımlanmamış Yüksek Lisans Tezi), Lund Üniversitesi, İsveç.

Özcan, K. (2008). Sürdürülebilir Kentsel Koruma İçin Açık-Yeşil Alan Etkin Bir Planlama Modeli: Konya Kentsel Koruma Alanı, Türkiye Örneği. *Ekoloji*, 17, 68, 43-53.

Özgüç, N. (1988-1992). Şehirsel Koruma ve Coğrafya. İstanbul Üniversitesi Edebiyat Fakültesi Coğrafya Dergisi, 3, 61-122.

Özgüç, N. ve Timör, A.N. (2006). İnsan ve Mekân. Çantay Kitabevi, İstanbul.

Özgür, E.M. (2010). Yerleşme Coğrafyasına Giriş. Ders Notları, [https://issuu.com/airyukselkaya/docs/cog113\\_ders\\_notu\\_1011](https://issuu.com/airyukselkaya/docs/cog113_ders_notu_1011) son erişim 15 Eylül 2016.

Sakin, O. (2012). Tarihten Günümüze Bozok Sancağı ve Yozgat. Doğu Kütüphanesi Yayını, İstanbul.

Sever, S. (1998). Yozgat Çamlığı Milli Parkı'nın Koruma Kullanım ve Geliştirme İlkeleri Üzerine Bir Araştırma, (Yayımlanmamış Yüksek Lisans Tezi), Ankara Üniversitesi, Fen Bilimler Enstitüsü Peyzaj Mimarlığı, Ankara.

Südaş, İ. (2014). Biz Turist İstedik, İnsanlar Geldi. Ayhan Kaya (Edt.), Farklılıkların Birlikteliği: Türkiye'de ve Avrupa'da Bir arada Yaşama Tartışmaları içinde (ss.121-150). Hiperlink Yayınları, İstanbul.

Sür, Ö. (1972). Türkiye'nin, Özellikle İç Anadolu'nun Genç Volkanik Alanlarının Jeomorfolojisi. Ankara Üniversitesi, Dil Tarih-Coğrafya Fakültesi Yayınları, Ankara.

Şengül, H.T. (2014). Türkiye'nin Kentleşme Deneyiminin Dönemlenmesi. F. Alpkaya ve B. Duru (Edt.), 1920'den Günümüze Türkiye'de Toplumsal Yapı ve Değişim içinde (ss. 407-453). Phoenix Yayınevi, Ankara.

Taşçı, H. (2014). Kent Meydanının Sosyo-Kültürel Arka Planı. İdeal Kent – Kent Araştırmaları Dergisi, 13, 82-101.

Taylor, P., Watts, M. J. ve Johnston, R.J. (1996). Global Change at the End of the Twentieth Century. Johnston, R.J., Taylor, P. ve Watts, M. J. (Edt.), Geographies of Global Change, Remapping the World in the Twentieth Century içinde (ss.1-10). Blackwell, Oxford.

Tekeli, İ. (2015). Kent, Kentli Hakları, Kentleşme ve Kentsel Dönüşüm. Tarih Vakfı Yurt Yayınları, İstanbul.

Tekeli, İ. (2016). Dünya'da ve Türkiye'de Kent-Kır Karşıtlığı Yok Olurken Yerleşmeler İçin Temsil Sorunları ve Strateji Önerileri. İdeal Kent Yayınları, Ankara.

TÜİK., Genel Nüfus Sayımı 1960-1965-1970-1975-1980-1985-1990-2000, TÜİK Yayınları, Ankara.

TÜİK., Adrese Dayalı Nüfus Kayıt Sistemi 2007-2010-2012-2016, TÜİK Yayınları, Ankara.

Tümertekin, E. (2013). İstanbul İnsan ve Mekân. Tarih Vakfı Yurt Yayınları, İstanbul.

Uysal, A. (2015). Çocuk Coğrafyaları ve Çocukların Gündelik Mekânları. İdeal Kent – Kent Araştırmaları Dergisi, 17, 46-61.

Yozgat Belediyesi, (2008). Yozgat İmar Planı Araştırma Raporu, Yozgat Belediyesi Arşivi.

Yozgat Belediyesi, Cumhuriyet Öncesi, 1960, 1960-1980, 1980 ve 2010 Yılı Yozgat İmar Planları.

Yurt Ansiklopedisi, (1982-1983-1984). Yozgat Maddesi. (Cilt. 10, ss.7626-7704). Anadolu Yayıncılık A.Ş., İstanbul.

Zérah, M.H. ve Landy, F. (2013). Nature and Urban Citizenship Redefined: The Case of the National Park in Mumbai. *Geoforum*, 46, 25-33.

8 Mart 1958 Tarih ve 9853 sayılı Resmi Gazete.