

Kayseri/Pınarbaşı'nda Erken Cumhuriyet Dönemi (1923-45) Köy Okulları

Village Schools in Kayseri/Pınarbaşı in the Early Republican Period (1923-45)

Yıldray ÖZBEK *

Öz: Kurtuluş Savaşı sonrasında kurulan Türkiye Cumhuriyeti'nin en büyük savaşı cehaletle olmuştur. Erken Cumhuriyet döneminde (1923-45) nüfusun %80'inin köylerde yaşıyor olması ve bu nüfusun %80-85'inin okuma yazma bilmemesi cehaletle savaşın köylerden başlatılması gereğini ortaya koymuştur. 1935 yılında beş nahiyesi ve 190 köyü olan Pınarbaşı'nın günümüzde mahalle adıyla anılan 110'dan fazla köyü vardır. Çalışma kapsamında Pınarbaşı'na bağlı 110 köyde inceleme yapılmış ve Örenşehir, Elmalı, Kaman, Tokmak, Şerefiye, Karakuyu, Üçpınar, Panlı, Halitbeyören ve Kılıçkışla köylerinde 1928-45 yılları arasında inşa edilmiş 10 okul yapısı tespit edilmiştir. Okul plânları analiz edilerek, inşa edildikleri dönemde buldukları yerleşimin idarî özelliği (nahiye veya köy), nüfus durumu ve maarif politikaları bağlamında değerlendirilerek üç farklı plânın görüldüğü sonucuna ulaşılmıştır. Okullardan birinin 1928'de, üçünün 1943-44 de, diğerlerinin de 1934-40 yılları arasında inşa edildiği tespit edilmiştir. 1930'lu yıllarda ilçeye bağlı birer nahiye merkezi olan Kaynar, Pazarören ve Örenşehir'deki okulların Osmanlı'nın son döneminde tasarlanan bir ibtidai mektep planından geliştirildiği, Panlı, Halitbeyören ve Kılıçkışla köylerindeki okulların Köy Enstitüleri'nden mezun öğretmenlerin çalışacağı lojmanlı, tek derslik ve işlikli tiplere dahil olduğu, diğerlerinin ise tek derslikli lojmanlı örnekler olduğu belirlenmiştir. Tespit edilen köy okullarında düzgün kesme taşla birlikte kaba yonu ve moloz taşın hatta kerpiç malzemenin değerlendirildiği, zemin döşemelerinde ve üst örtüde ahşap kullanıldığı ve tümünde çatının kiremitle kaplandığı gözlenmiştir. Okulların yönetmeliklerde belirtildiği şekliyle maarif müdürlüklerinden sağlanan plânlara bağlı kalınarak, masrafları köylülerce karşılanarak, yerel usta ve işçilerle inşa edilmiş olduklarını söylemek mümkündür.

Anahtar sözcükler: Köy Mektepleri, Pınarbaşı, Eğitim, Kayseri

Abstract: The Republic after the war of independence, declared a "war with illiteracy", and the major areas of that battle were in the rural settlements. In the early years of the Republic (1923-1945) 80 percent of the population was settled in villages, and 80 to 85 percent of the rural population were illiterate. Within the scope of this research project, 110 villages were surveyed and 10 school buildings were located in the villages of Örenşehir, Elmalı, Kaman, Tokmak, Şerefiye, Karakuyu, Üçpınar, Panlı, Halitbeyören and Kılıçkışla. One of the schools was constructed in 1928, three more in 1943-1944 and the rest between 1934-40. The plan types were analysed in respect to the administrative and demographic structure of these settlements at the time of their construction. The analysis revealed three plan types. In Kaynar, Pazarören and Örenşehir, which were the larger settlements in the 1930's, the plans of the schools were developed from a type which was devised in the last decades of the Ottoman state. The schools in Panlı, Halitbeyören and Kılıçkışla were of the 1 classroom+atelier type, with two room lodging for the teachers, who were the graduates of the Village Institutes. The rest were single classroom schools with lodgings. These buildings were constructed from local materials (cut and rubble stone, even from mud-brick) with wooden roofs and floors. The roofs were covered with fired clay roof tiles. It is possible to say that these schools were constructed based upon the regulations and from the plans that were provided by the Ministry of Education of the Republic. The financing of these constructions was probably provided by the residents themselves and they were constructed by local builders and workers.

Keywords: Village Schools, Education, Kayseri, Pınarbaşı

* Prof. Dr., Akdeniz Üniversitesi, Edebiyat Fakültesi, Sanat Tarihi Bölümü, Antalya. yozbek@akdeniz.edu.tr, <https://orcid.org/0000-0002-4475-8775>.

Giriş

1935 yılı nüfus sayımları tüm Türkiye’de olduğu gibi Kayseri/Pınarbaşı’nda da nüfusun %80’inin köylerde yaşadığını, bu köylerin %90’ında okul olmadığını göstermiştir. Bu çalışma bağlamında, ulus-devlet yaratma ve yapılan devrimleri yeni kuşaklara öğretip benimsetme gayesiyle eğitim ve öğretime büyük önem veren Cumhuriyet’in köy okulları için ne tür proje ve çözümler ürettiği Kayseri/Pınarbaşı köy okulları özelinde ele alınıp değerlendirilecektir.

On yıldan fazla bir zamandır süregelen savaşlar Osmanlı Devletinin yıkılmasına neden olmuş, imparatorluğun Balkanlar ve Ortadoğu’daki toprakları kaybedilmiştir. Üç yıldan fazla süren Kurtuluş Savaşı neticesinde imparatorluğun Anadolu ve Rumeli’ndeki topraklarının bir bölümünde Türkiye Cumhuriyeti Devleti kurulmuştur. Genç Cumhuriyet, kendi sınırları içinde cehalet ve yoksulluk olmak üzere iki düşmanla savaşına devam edecektir.

Cumhuriyeti kuran kadronun daha Kurtuluş Savaşı yıllarında, 15 Temmuz 1921’de Ankara’da bir Maarif Kongresi toplayarak eğitim müfredatlarından köy öğretmenlerinin yetiştirilmesine kadar pek çok konuyu tartışmış (Sarıhan 2009) olmalarına bakılırsa devlet ve toplum hayatında maarifin ehemmiyetini kavramış oldukları anlaşılmaktadır. Siyasi, iktisadi, bürokratik ve kültürel pek çok alanda Osmanlı Devleti’nin varisi olan Türkiye Cumhuriyeti, kuruluş yıllarında hem müfredat hem de kadro ve bina bakımından II. Meşrutiyet dönemi maarif düzenlemelerini miras almıştır. Cumhuriyetin kurulduğu 1923 yılında 364.428 öğrencinin 5142 okulda öğrenim gördüğü bilinmektedir (Anonim 2002, 13).

1924 Anayasası ilköğretimi devlet okullarında parasız ve zorunlu kılmıştır. Anayasanın ilköğretimi zorunlu ve parasız kılmasına rağmen özellikle köylerde okul binalarının olmaması, olanlarda ise öğretmen bulunmaması Erken Cumhuriyet döneminin en büyük sorunlarından birini oluşturmuştur. Bu sorunun Cumhuriyet kurulmadan önce TBMM de 1920 yılının sonlarındaki oturumlarda ele alındığı dikkati çekmektedir (Sakaoğlu 2003, 158-160). Cumhuriyet’in ilk beş yılında okul, öğretmen ve müfredat sorunlarının çözümüne yönelik düzenlemelerin yanında iki büyük devrim gerçekleştirilir. Bunlardan birincisi 3 Mart 1924 tarihli ve 430 sayılı Tevhid-i Tedrisat Kanunu’dur. Kanun, ülkedeki tüm eğitim kurumlarını; Evkaf ve Şer’iyye Vekaletlerine bağlı mektep ve medreseleri bütçeleriyle birlikte Maarif Vekaletine bağlamıştır (Düstur, 3.Tertip, 5.cilt, 322). 479 medrese kapatılarak 18.000’e yakın öğrenci bakanlığın okullarına aktarılmıştır (Sakaoğlu 2003, 172). Diğer devrim ise alfabe değişikliğidir. 1 Kasım 1928 tarihli 1353 sayılı kanunla Osmanlı’nın son zamanlarında da tartışılmış bir konu olarak yüzyıllardır kullanılan Arap harflerinin terk edilip Latin harfleri kabul edilmiştir (Düstur 3.Tertip, 10.cilt, 3-6).

Cumhuriyet’in ilk yılında ilköğretimin altı yıl olduğu, 1924 yılındaki düzenlemeyle bu sürenin beş yıla indirilerek; birinci, ikinci ve üçüncü sınıfların alt, dördüncü ve beşinci sınıfların üst devre olarak iki dönem şeklinde düzenlendiği gözlenmektedir (Gedikoğlu 1978, 56).

1924 tarihli 442 sayılı Köy Kanunu’na göre köylüler, maarif müdürlüklerinin vereceği örnek plana göre mümkünse köyün en havadar bölgesine bahçesiyle birlikte mektep yapmak zorundadırlar. Köy mekteplerinin tüm inşaa masrafları köylülerce karşılanacaktır (Düstur 3.Tertip, 5.cilt, 336). 22 Mart 1926 tarihli 789 sayılı Maarif Teşkilatı Kanunu ilk mektepleri şehir ve kasaba gündüz, şehir ve kasaba yatı, köy gündüz ve köy yatı mektepleri olarak dört grupta değerlendirerek, köy yatı mekteplerinin okulu olmayan köylerin çocuklarına mahsus olduğunu, tüm köy mektepleri idare ve talim heyetlerini, çocukları köy hayatından ayırmayacak bir talim ve terbiye usulünü tatbik ile mükellef kılarak, köy okullarında öğrenim süresini en az üç yıl olarak belirler. Kanun ayrıca, ilköğretim çağındaki çocukların meslek kurumlarına gitmesini yasaklayarak, hiç öğrenim görmemiş çocukları meslek için alan kurum ve kuruluşları onlara ilköğretimi vermekle yükümlü tutar ve Türkiye’de yapılacak müze, kütüphane ve resmî

mekteplerin Maarif Vekaleti'nce hazırlanacak projeler çerçevesinde yapılacağını hükme bağlar (Düster 3.Tertip, 7.cilt, 682-686). Bu hüküm çerçevesinde Vekalet bünyesinde İnşaat Bürosu oluşturulmuş, büronun başına da 1927-36 yılları arasında yabancı bir uzman olarak Ernst A. Egli getirilmiştir. Egli'nin köy okullarıyla ilgili plan veya tasarımlarının olup olmadığı çok açık olarak bilinmemekte, büronun yanması nedeniyle var olabilecek plan ve tasarımlar da günümüze ulaşmamıştır (Kul 2016, 67-68).

Maarif Vekâleti'nin mektep binalarının tasarım ve inşasıyla sıhhi özelliklerine yönelik 1930'larda araştırma ve tetkikler yaptırıp yayınladığı anlaşılmaktadır. Arşivde bulunan 29.1.1930 tarihli bir grup belgede köy okullarının inşası için Maarif Vekaletince, okul inşa edilecek köylerin coğrafi durumları, inşaat malzemelerinin nitelikleri ve yöresel inşaat gelenekleri üzerine anket cetvelleri düzenlendiği, hatta mümkünse okul inşa edilecek arazinin fotoğrafının istendiği bilinmektedir (BOA, Cumhuriyet, 180-9-0-0/98/475/1). 1930 yılında, İstanbul Erkek Muallim Mektebi Tabii İlimler Muallimi M. Cemal'e hazırlatılan *Yeni Mektep Hıfzıssıhhası* adlı eserde (1930, 6-114) inşa edilecek mekteplerin arazi, bina, aydınlatma, ısıtma, tuvaletler ve ders malzemelerine kadar hıfzıssıhha bakımından hangi nitelikleri taşıması gerektiği üzerinde durulmaktadır. Kitabın hazırlanması esnasında Fransa, İngiltere, Almanya, Danimarka ve Belçika gibi gelişmiş Avrupa ülkeleri ve Amerika Birleşik Devletlerindeki uygulamaların incelendiği ve dönemin pedagoglarının görüşlerinin tetkik edildiği anlaşılmaktadır. Kitaba göre; okulların yağmur suyunu emebilecek nitelikte kumlu zeminlere, ana cephesi köy yoluna konumlandırılmış, granit ya da kalker taşı, kerpiç ya da çırallı çam ağacıyla yapılması, temel ve duvarlarda farklı oranlarda dere kumuyla kireç kullanılması tavsiye edilmiştir. Ahşap malzemenin çivi kullanılmadan zıvanayla birleştirilmesi, bina etrafının Arnavut kaldırımıyla döşenmesi de yapılması istenen işlerdendir. Hem şehir hem de köylerde okulların öğrenci evlerine uzak olmaması, derslik ve teneffüshanelerin bolca ışık alabilecek şekilde tasarlanması, duvar kalınlıklarının tuğla malzemeli örneklerde 35, taş malzemelerde 45 cm, çatının iki yana meyilli, zeminin rabıtalı taşa döşemeli ve köy okullarının kesinlikle tek katlı olarak inşa edilmesi Vekâletin projelerde önemseydiği detaylar olarak dikkati çekmektedir.

Maarif Vekâleti İlk Tedrisat Dairesi'nin 1933 yılında hazırladığı *İlk Mektep Planları Albümü* adlı eser, memlekette artan okul inşaatlarına "daha sıhhi ve terbiyevî" kaideler getirmek amacıyla taş, ahşap ve kerpiçten oluşan üç malzemeyle inşa edilecek okullar için hazırlanmış belirli plânları içermektedir. Albüm, o güne kadar inşa edilmiş ve edilmekte olan okulların esaslı bir rehberine göre biçimlenmemiş olmasından hareketle hazırlanmıştır. Aynı zamanda okullara bitişik veya müstakil olarak tasarlanan muallim ikametgâhlarının da köy konutları için örnek olabileceği hedeflenmiştir. Albümde taştan mektep helası, 68 öğrencilik kerpiçten tek sınıflı, tek sınıflı ve muallim evli (muallim evleri 2-3 odayla birlikte keçi/koyun ağılı ve kümesi de içerir), 206 talebelik üç sınıflı muallim evli (okul iki katlı, muallim evi biri evli ikisi bekâr üç öğretmen için plânlanmış), 60 talebelik tek sınıflı plânın üç malzeme için düzenlenmiş tasarımlarını içerir. Benzer tasarım üç sınıflı köy mektebi plânında ve üç sınıflı bir dersaneli mekteplerin tasarımında da tekrarlanmıştır. Tüm malzemeler için (taş, ahşap, kerpiç) beş sınıflı üç derslikli köy mektebi için de tek bir planlama yapılmıştır. Ayrıca taş, kerpiç ve ahşap malzemeyle müstakil öğretmen evi plânları da dahil olmak üzere albüm 27 plânı içermektedir (Anonim 1933). Taş, kerpiç ve ahşap malzemeyle yapılacak tek, üç ve beş sınıflı ve öğretmen-evli köy okulları projeleri, Egli'nin hazırladığını belirttiği ancak günümüze ulaşamayan ve yerel malzeme ve yerel işgücüyle basit tasarımlı ve ekonomik maliyetli olarak tasarladığı ilkökul modelleriyle örtüşmektedir (Egli 2013, 12-13).

Mekteplerde uygulanacak plânlar, iktisadi şartlar ve hıfzıssıhha durumlarına yönelik olarak 1931 yılında yayınlanmaya başlayan *Mimar/Arkitekt* dergisinde Zeki Selah (Zeki Sayar) imzasıyla bir dizi makale yayınlanır. Erken dönemde inşa edilen okulların çoğunda, Osmanlı

yapılarını hatırlatan ve hükümet konaklarından hastane yapılarına kadar pek çok farklı binada aynı planın uygulandığı belirtilerek, bunun sağlıklı bir tercih olmadığı ileri sürülür. Okulların tasarımında yerel mimariden çizgiler bulunması gerektiği, sınıfların yalın ve aydınlık olacak biçimde düzenlenmesi vurgulanarak tip projelerin memleket mimarlığının ilerlemesine engel teşkil ettiğine dikkat çekilir. Tip projelerin köy evleri veya amele mahalleleri gibi ucuz projelerde uygulanabileceği ifade edilir (Zeki Selah'ın konuyla ilgili çalışmaları için bk. 1931a, 254; 1936, 259-260; 1931b, 124-125; 1931c, 205-206)

Nafia Vekaleti'nin tip projelerde ısrarlı olmasına rağmen Maarif Vekaleti'nin okulların inşa edileceği yöreye özgü, yerel mimariden esintiler barındıran özgün tasarımları tercih ettiği ancak, tip projelerin arazilerin şehre göre daha ucuz olduğu ve rahatça kullanılabilirdiği köylerde uygulanabileceğini kabul ettiği ve tip projeye de olsa köy okullarının Cumhuriyet ideolojisinin simgesi olarak köyün her yerinden görülebilecek, havadar mevkilere inşa edilmesini arzuladığı belirtilir (Bozdoğan 2002, 106).

Cumhuriyet'in ilk beş yılında kullanılan okulların büyük bölümü Nafia Vekaleti'nce tasarlanan ve Osmanlı neo-klasik mimarisinden çizgiler taşıyan tip projelere göre inşa edilmişlerdir. Türkiye'de pek çok şehirde örneklerine rastlanabilecek bu okullarda girişin ana eksenenden düzenlendiği, sivri kemerli pencere formlarının ve geniş saçakların tercih edildiği bir planlama gözlenir (Bozdoğan 2002, 54). Bu tasarım Maarif Vekaleti İnşaat Dairesi etkinliğinin artığı 1930'lu yıllarda tercih edilmiştir.

Egli'den sonra proje hazırlamakla görevlendirilmiş yabancı uzmanlardan biri de Margarate Schütte-Lihotzky'dir. Lihotzky, Maarif Vekaleti için ahşap, kerpiç, tuğla ve taş malzemeyle ustaların önderliğinde köylülerce inşa edilebilecek 7 tip köy okulu projesi hazırlamıştır. Yer ve büyüklükleri muhtarlar ve köy öğretmenlerince belirlenecek okullar için 3 hektarlık bir arazi yeterli görülmüş, en küçük okul 30 öğrenci ve öğretmen için 95 metrekare olarak tasarlanmıştır. Bu okullar bir dersliği, öğretmen odası lojmanı, koridoru ve muhtar odasını içermektedir. İkinci tip 50-60 öğrenci için tek derslikli olarak, 137 metrekarelik, üçüncü tip ise tek derslik ve öğretmenle birlikte planlanmıştır. Dördüncü ve beşinci tipler 100-120 öğrenci için iki derslikli, öğretmenle ve muhtar odalı ve hatta müze mekânlı olarak tasarlanmıştır. Altıncı tip 280 metrekarelik alanda 100-120 öğrenci için iki derslikli, yedinci tip ise 370 metrekarelik alanda 150-180 öğrenci için üç derslikli olarak düzenlenmiştir (Karain 1996, 226).

1930'ların sonunda inşa edilen köy okullarının büyük bölümü tek derslikli, üç sınıflı eğitimli mekteplerdir. Kurslardan mezun olup köylerde görevlendirilen öğretmenlerin görev yaptığı bu okullar, toplu tedris esasına göre çalışan ilk devreli, sadece 1., 2. ve 3. sınıfların bulunduğu kurumlardır. Bu mekteplerde öğretmenlerin denetiminde okuma-yazma ve temel bilgileri öğrenen köy çocukları, civardaki kasaba ya da şehirde bulunan tam devreli ilkokullara giderek ilköğrenimlerini tamamlarlar veya Köy Yatı Okullarına kaydolup 4. ve 5. sınıfları okurlardı. Bu tür okullarda 1940 yılında 5.200 öğretmenin görev aldığı belirtilir (Sakaoğlu 2003, 226).

Cumhuriyet'in 10. yılında ülke nüfusunun yaklaşık 8 milyonluk kısmı 40.000'e yakın köyde yaşamaktadır ve bu köylerin % 80'i 400'den az nüfus barındırmaktadır. Maarif Vekaleti için en önemli sorunlardan biri bu köylerde okul açmak, açılacak okula öğretmen göndermektir. Atatürk bu sorunun çözümü amacıyla 1936 yılında, az nüfuslu küçük köylerde üç sınıflı okutmak üzere askerliğini çavuş veya onbaşı olarak yapmış okur-yazar köylülerden yararlanılması düşüncesini ileri sürmüştür (Tonguç 2007, 443). 1936 yılında çıkarılan 3238 sayılı Köy Öğretmenleri Kanunu'nun bir ve ikinci maddelerinde "Nüfusları öğretmen gönderilmesine elverişli olmayan köylerin eğitim ve öğretim işlerini görmek, Ziraat işlerinin fenni bir şekilde yapılması için köylülere rehberlik etmek üzere köy öğretmenleri istihdam edilir. Köy öğretmenleri Maarif ve Ziraat Vekillikleri tarafından; ziraat işleri yaptırılmağa elverişli okul veya çiftliklerde

açılan kurslarda masrafları Maarif ve Ziraat Vekillikleri bütçesinden karşılanarak yapılır” şeklinde belirtilen hükümlerle (Düstur 3.Tertip, 18.cilt, 475-476) Atatürk’ün görüşü hayata geçirilmiştir. İlçerinde Kayseri’nin de bulunduğu çeşitli illerde bu amaçla kurslar düzenlenmiş, 1948 yılına kadar bu kurslardan 9000 eğitmen yetişmiştir (Altunya 2010, 25-26). Bu kurslar bir ölçüde Köy Enstitülerinin fikri anlamda alt yapısını oluşturmuştur. Nitekim 1940 yılında çıkarılan 3803 sayılı Köy Enstitüleri Kanunu’yla aralarında Pınarbaşı/Pazarören’in de bulunduğu muhtelif yörelerde enstitüler açılmıştır (Türkoğlu 2013, 164). Okul, yatakhane, revir, yemekhane, spor salonu, ahır vs. gibi pek çok binanın adeta bir yerleşke kimliğiyle bir arada planlandığı enstitüler için ulusal mimarlık yarışmaları düzenlenmiş, Pazarören’deki enstitünün planlanmasıyla ilgili proje yarışmasını 58 yapıdan oluşan bir tasarımla Ahsen Yapanar kazanmıştır (Keskin 2012, 115).

Pınarbaşı ve Okullar

Kayseri’nin 105 km doğusunda bulunan Pınarbaşı 1861 yılında yöredeki Avşar aşiretlerini ve daha sonra Rusya’dan gelen Çerkez muhacirlerini iskân etmek amacıyla kurulmuş bir kazadır. İlçenin kuruluş yılı Sultan Abdülaziz’in cülus senesine tesadüf ettiğinden ismi Aziziye olmuş ve Sivas Vilayetine bağlanmıştır. Şemseddin Sami’nin tespitlerine göre (1895, 3152), ilçe merkezinde 2 cami, 39 dükkân, 2 hamam, 1 han, 1 rüştiye mektebi, 1 kışla vardır ve 1600 nüfusa sahiptir. Yine Şemseddin Sami’nin yazdığına göre kaza sınırları içinde 31 nahiye, 282 karye (köy)mevcut olup buralarda 93.000 kişi yaşamaktadır. Tüm kaza sınırları içinde 85 cami, 24 mescit, 10 medrese, 76 ‘sı Müslüman 9’u gayrimüslim olmak üzere 85 mektep bulunmaktadır. 1877-78 Osmanlı-Rus Savaşı esnasında Ardahan ve Kars’tan gelen muhacirler de ilçenin belli köylerinde iskân edilmişlerdir. İlçe 1926 yılında halkın isteği üzerine Sivas’tan alınıp Kayseri’ye bağlanmıştır (Özer 1947, 27-28). 1928 yılında Pınarbaşı adını alan ilçeye, 1936 yılında Bulgaristan’dan gelen göçmenlerin bir bölümü yerleştirilmiştir. Bulgaristan’dan gelen göçmenlerin ilçe merkezinde bir mahalleyle birlikte Halitbeyören, Tersakan, İnliören, Olukkaya, Beserek, Karakuyu, Kaynar, Kılıçmehmet, Ç.Potuklu ve Aşağı Karagöz köylerinde iskân edildikleri bilinmektedir (Temel 1973, 20-21).

1935 yılında yapılan nüfus sayımında Pınarbaşı’nda toplam 51.499 kişi yaşamaktadır. Bu nüfusun sadece 2885’i ilçe merkezinde ikamet etmektedir (Anonim 1937, 5). Bu yıllarda ilçenin Kaynar, Pazarören, Örenşehir, Toklar ve Sarız olmak üzere beş bucağı, merkez ve bucaklara bağlı 190 köyü vardır. Bucaklardan Kaynar’da 4675, Pazarören’de 7564, Sarız’da (bugün müstakil bir ilçedir) 14109, Toklar’da (günümüzde Tomarza ilçesine bağlı bir beldedir) 6679 ve Örenşehir’de 6293 kişinin yaşadığı tespit edilmiştir. 44 köyün bağlı olduğu merkez bucakta ise 9294 kişi kaydedilmiştir (Anonim 1937, 6). 1945 yılı sayımında ilçede toplam 60.778 kişinin yaşadığı kaydedilmiştir (Anonim 1950, 22). 1935 yılı sayımında Kayseri il nüfusu içinde 39.651 olan okuma-yazma bilen kişi sayısının 1945 yılında 82.541’e yükseldiği nüfus verilerinden öğrenilmektedir (Anonim 1950, 176). Bugün itibariyle Pınarbaşı’nın 6360 sayılı yasayla mahalleye dönüştürülmüş 113 köyü bulunmaktadır (Tok 2017, 278) ve bunların 14 tanesinde 1923-1945 yılları arasında inşa edildikleri belirlenen okul yapısı bulunmaktadır (Fig.1).

Başbakanlık Osmanlı Arşivleri’ndeki belgeler ve Salnameler Pınarbaşı’nda Osmanlı’nın son yıllarında eğitim ve öğretime önem verildiğine ilişkin bilgileri içermektedir. Sözgelimi 1884-85 tarihli Sivas Salnamesi’ne göre Pınarbaşı’nda 74 sıbyan mektebinde 6833 erkek 354 kız talebe okumaktadır (Biol 2004, 221). 1900 yılında Sarız’da inşa edilen bir ibtidai mektepte 35 talebenin öğrenim gördüğü ve nahiye dahilinde gayr-i Müslim teba ve mektebinin olmadığı belirtilir (BOA. MF. MKT 986/29). 1899 tarihli bir belge Pınarbaşı’na bağlı Han Nahiyesi’nde Hamidiye İptidai Mektebi, Kaynar, Viranşehir, Köyyeri ve Toklar Nahiyesindeki ibtidai mekteplerine muallim tayinleri hakkında bilgi verdiğinden (BOA. MF. MKT. 455/15) adı geçen

yerleşimlerde mektep olduğu sonucuna varılır. Başka bir belgede 1 Mart 1900 yılı itibariyle Pınarbaşı'nda müceddeden (yeniden) ve ianıyla 36 mektep yaptırıldığı kaydedilmiştir (BOA. MF. MKT 494). İlçe merkezinde 1867 yılında öğretime başlamış bir rüştiye mektebinin varlığı da belgelerden öğrenilmektedir (BOA. MF. MKT. 714/65). Cumhuriyet Dönemi'ne sağlam olarak ulaşabilmiş binaların kullanılmış olabileceği varsayılabılır. 1945'de hazırlanmış bir çalışma Pınarbaşı'nda (muhtemelen ilçe merkezinde) dört ilkokul bulunduğunu ileri sürer (Özyedekçi 1946, 28).

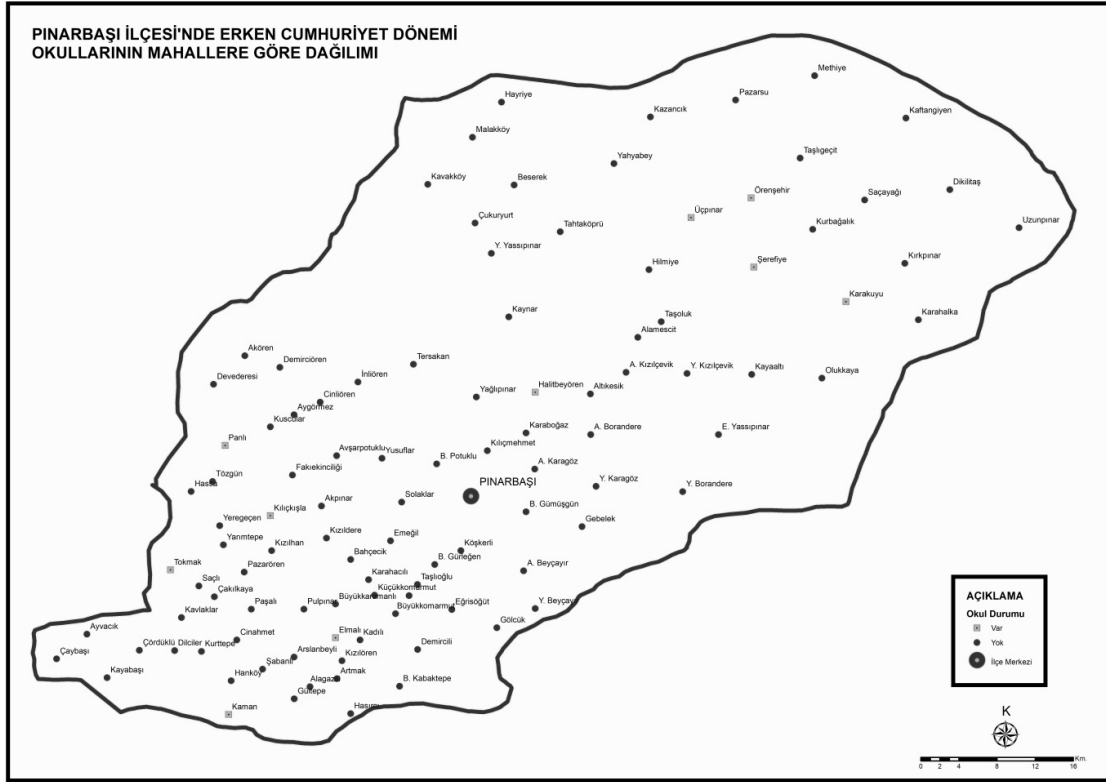


Fig. 1. Pınarbaşı ilçesi köylerini (mahalle) ve köy okullarının dağılımını gösteren harita (Haz. Mustafa Ertürk)

Kayseri Pınarbaşı'na bağlı Pazarören Nahiyesi'nde 1938-48 yılları arasında üç yıllık köy okullarına eğitmen yetiştirmek amacıyla başkanlığını ilköğretim müfettişi Bedri Bey'in yaptığı bir eğitmen kursu açılmıştır. Kayseri, Kırşehir, Yozgat ve Niğde'den öğrencilerin kabul edildiği kurstan 1938'de 75, 1939'da 200, 1940'da 140, 1941'de 27, 1943'de 39, 1944'de 18, 1946'da 18, 1948 yılında da 8 öğrenci mezun olmuş ve memleketlerindeki köy okullarına eğitmen olarak tayin edilmişlerdir (Şanal 2017, 259). Kursun Sıradan (Oğuz) köyünde inşa edilen fakat günümüze ulaşamayan Köy Eğitmen Mektebi'nde yapıldığı belirtilir (Özdamarlar 2010, 106-107). 1940'lı yıllarda Kayseri Halkevi'nin süreli yayını olarak basılan Erciyes dergisinde yayımlanan *Köy Tetkikleri* başlıklı araştırmaların köylerdeki okul binaları, okur-yazar oranı ve öğrenci sayıları hakkında da bilgiler içerdiği dikkati çeker. Sözelimi 1946 tarihli bir yazıda Kaynar'da 27 yıl önce yapılan bir okul olduğu (bu okul günümüze ulaşmamıştır), yeni okulun 1934 yılında yapıldığı belirtilerek, Pazarören Köy Enstitüsü'nün açılmasından sonra, özellikle 1944-45 arasında pek çok okul inşa edildiği kaydedilmektedir. Malak, Beserek, Çukuryurt, İnliviran, Demirciviran, Kuşçu, Akören ve Panlı köylerinde "en son plân gereğince" okul ve öğretmenevleri yapıldığına değinilerek, Yassıpınar, Tersakan ve Cinliviran köylerinde de eğitmenli okullar bulunduğu ileri sürülmektedir (Ersoy 1946, 47-48). Bahsedilen köylerden

sadece Panlı'daki okul günümüze ulaşmıştır. Kızılhan Köyü'nde de 50 öğrencili bir ilkokuldan bahsedilir ise de (Sezgin 1946, 28) yapı günümüze ulaşmamıştır. Günümüzde ilçeye bağlı 110 köyde (mahalle) yaptığımız araştırmalarda 1923-45 yılları arasında inşa edilmiş ve günümüze ulaşmış 14 köy okulu tespit edilmiştir. Bu binalardan dört tanesi daha önce hazırladığımız bir makalede tanıtıldığından burada 10 okul yapısı hakkında bilgi verilecektir. Bunlar; Örenşehir, Elmalı, Tokmak, Karakuyu, Kaman, Şerefiye, Üçpınar, Panlı, Kılıçkışla ve Halitbeyören köy okullarıdır.

Örenşehir Köyü Okulu

Köy girişinde her taraftan görülebilecek bir arazi üzerine inşa edilen okul, kuzey-güney doğrultuda dikdörtgen bir kütle plânına sahiptir. Kuzey ve güney uçtaki mekânlar doğu ve batı yönden ana kütlede çıkıntı yapacak şekilde dışa taşırılmıştır (Fig. 2-3). Duvar köşeleri ile kapı ve pencerelerin söve ve kemerlerinde düzgün kesme taş, duvar örgüsünde ise kaba yonu taş kullanılarak inşa edilen okulun muhtemelen kiremit kaplı kırma çatılı ahşap olan üst örtüsü günümüze ulaşamamıştır. İç mekânlar saman karışımı toprak harçla sıvanmıştır.

Örenşehir Köyü okulu batıdan doğuya doğru hafif meyilli bir arazi üzerine inşa edildiğinden cephe yükseklikleri her yönde aynı değildir. Dolayısıyla batı yöndeki duvarlar doğu cepheye nazaran daha alçaktır. Eğimden kaynaklı olarak yapının bir bodrum katının olup olmadığı mevcut durumundan anlaşılamamaktadır. Ancak bazı mekânların zemine yakın kısımlarında duvarların sıvasız olması bodrum katın olabileceğini düşündürür.

Okula doğu cephenin güneyine kaydırılmış dikdörtgen biçimli düz lentolu, söve ve lentosu duvar yüzeyinden çıkıntı yapan bir kapıdan girilmektedir. Kuzey güney doğrultuda, yan kanatlara kadar uzanan giriş holü doğu duvarına açılan yuvarlak kemerli üç pencereyle aydınlatılmıştır. Giriş holü zaman içinde, kuzey tarafından bir duvarla ikiye bölününce doğu duvarının kuzey ucundaki pencere enine ve boyuna genişletilerek kapı haline getirilmiştir (Fig. 4).

Okulun kuzey ve güney cephesinde doğu ve batıdan çıkıntı yapan yan kanatları simetrik olarak tasarlanmıştır. Giriş holüne açılan kapılardan ulaşılan ikişer mekândan oluşan bu kanatlarda batıdaki mekânlar doğudaki mekânlardan daha geniş düzenlenmişlerdir. Hem doğudaki hem de batıdaki mekânlar yuvarlak kemerli dörder pencere ile aydınlatılmıştır. Doğudaki mekânların dış yan duvarları ikişer, diğer iki duvarı birer pencere ile boşaltılmışken, batıdaki geniş dikdörtgen mekânların dış yan duvarları üçer, batı duvarları da birer pencere ile hareketlendirilmiştir. Giriş holünün batısında konumlanan üç derslik birbirine yakın ölçülerde olup batı duvarlarına açılan üçer pencereyle aydınlatılmıştır.

Okulun inşa tarihini gösteren bir kitabe veya belge yoktur. Başbakanlık Osmanlı Arşivinde Sivas Vilayeti Aziziye (Pınarbaşı) kazasına bağlı Viranşehir (Örenşehir), Kaynar, Köyyeri (Sarız), Toklar ve Han köyleri ibtidai mekteplerine muallim tayinine dair 5 Rebiülahir 1317 (13 Ağustos 1899) tarihli belgeler mevcutsa da, (BOA MF. MKT 455/15) tayinlerin yapıldığı okullardan birinin anlattığımız bina olduğunun söylemek zordur. Zira Örenşehir Köyü Okulu o yıllarda inşa edilmiş ibtidai mekteplere nazaran anıtsal sayılabilecek bir tasarım gösterir. Okulun Kaynar (1934), Akkışla (1935), Pazarören (1935), Toklar (1936) okullarıyla plân benzerliğinden hareketle 1934-36 yılları arasında inşa edilmiş olabileceğini söylemek mümkündür.

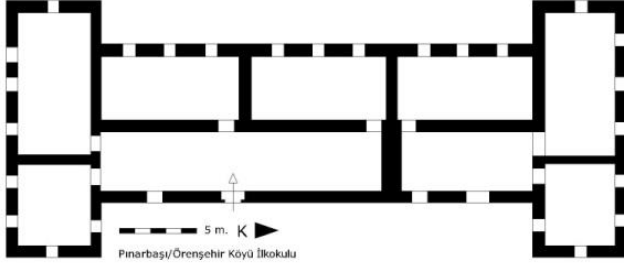


Fig. 2. Örenşehir İlkokulu plânı



Fig. 3. Örenşehir İlkokulu giriş cephesi

Elmalı Köyü Okulu

Elmalı köyü okulu, köye hâkim bir tepe üzerine kuzey güney doğrultuda dikdörtgen bir kütle olarak tasarlanmıştır (Fig. 5-6). Güney ve batı cephede zemine yakın dikdörtgen pencerelere bakılırsa kısmen de olsa bodrum kat üzerine inşa edildiği söylenebilir. Kapı ve pencerelerin lento ve sövelerinde düzgün, duvarlarda ise kaba yonu taş malzeme kullanılmıştır. Ahşap olan üst örtü kiremitli kırma çatıyla kapatılmıştır.

Okula batı cephesinin ortasına konumlandırılan ve yedi basamaklı bir merdivenle ulaşılan kapıdan girilmektedir. Kapı açıklığı üzerinde yatay dikdörtgen formda bir aydınlatma penceresi yer almaktadır. Giriş kapısından geçilen ve kuzey güney doğrultudaki dikdörtgen koridorun okulun diğer mekânlarına geçiş sağlayan bir toplanma mekânı olduğu kabul edilebilir. Koridorun güney ucundaki kare mekân, köyün yaşlı sakinlerinden öğrenildiğine göre müdür veya öğretmen odası olarak kullanılmıştır. Batı cephesine açılan dikdörtgen bir pencereyle aydınlatılan bu mekânın doğu duvarında yer alan niş bir kitaplık olarak değerlendirilmiştir. Koridorun kuzeydoğu köşesine kaydırılmış kapıdan girilen güney-kuzey doğrultudaki dikdörtgen mekân okulun tek dersliği olup, mekânlar içinde en geniş tasarlanmış olanıdır ve doğu duvarına açılan iki, güney duvarına açılmış bir pencere ile aydınlatılmıştır.

Koridorun kuzeyine açılan kapıdan okulun kuzey kanadındaki iki mekâna giriş sağlanır. Bu mekânlardan batı taraftaki batı cephesine açılmış bir pencereyle aydınlatılmaktadır. Bu mekânın güneydoğusundaki kapıdan girilen doğudaki yaklaşık kare boyutlu mekân doğu duvarına açılan pencereyle aydınlatılırken, kuzey duvarında bugün kapatılmış bir kapı açıklığı görülür.

Köyün yaşlı sakinlerinden derlediğimiz bilgilere ve Pınarbaşı Milli Eğitim Müdürlüğü Arşivi'nde tarihsiz bir defterdeki kayıtlardan öğrendiğimize göre okul 1938 yılında inşa edilmiştir. Plân kurgusu bakımından okulun tek derslikli ve öğretmen lojmanı ile birlikte tasarlanmış olabileceğini söylemek mümkündür. Okulun kuzey kanadındaki iki mekânın, hem derslik ve öğretmen odasına geçiş sağlayan koridorla bağlantılı hem de kuzey cephede ayrı bir kapısının bulunması bakımından öğretmen lojmanı olarak değerlendirilmiş olabileceği ileri sürülebilir.



Fig. 4. Örenşehir İlkokulu giriş holü

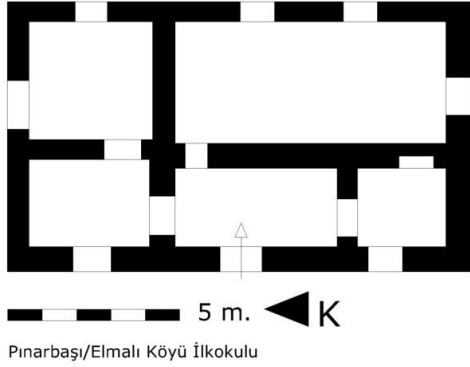


Fig. 5. Elmalı Köyü İlkokulu plânı



Fig. 6. Elmalı Köyü İlkokulu giriş cephesi

Tokmak Köyü Okulu

Tokmak köyündeki okul, doğu-batı doğrultuda dikdörtgen kütle plânı olarak tasarlanmıştır. Tek derslikli öğretmen lojmanlı olarak plânlanan okulda kaba yonu kesme taş ana inşaat malzemesi olarak kullanılmıştır. Duvar köşeleri, kapı ve pencerelerin söve ve lentoları duvar yüzeyinden taşılacak şekilde rustiklenmiştir. Okulun üst örtüsü ahşap kirişler üzerine düz toprak damdır (Fig. 7-8).

Okulun derslik kısmına kuzey cephenin ortasına konumlandırılmış bir kapıdan girilmektedir. Giriş holü doğu batı doğrultuda dikdörtgen bir mekân olup kuzey cephesine açılan bir pencereyle aydınlatılmıştır. Holün güneyindeki kapıdan okulun derslik bölümüne, günümüzde kapatılmış olan batıdaki kapıdan da lojman bölümüne geçilmektedir. Aynı zamanda güney cepheden de bir girişi olan derslik bölümü (köy sakinlerinin anlattığına göre bu kapı muallim tarafından kullanılmaktaydı) yan yana dikdörtgen iki mekândır. Doğudaki mekân daha geniş tutulmuş olup, biri doğu diğeri güney duvarına açılan iki pencereyle aydınlatılmışken, doğudaki pencere kapatılıp niş haline dönüştürülmüştür. Öğretmen evi veya lojman okulun batı kanadını oluşturur. Batı cepheye açılan kapıdan girilen lojman, birbirine geçit veren iki mekândan oluşur. Mekânların güney ve kuzey duvarları birer pencereyle boşaltılmıştır. Yapının inşa tarihini gösteren bir kitabe olmamakla birlikte, Pınarbaşı Milli Eğitim Müdürlüğü Arşivi'ndeki inceleme ve köy sakinlerinden edindiğimiz bilgilere göre okul 1938 yılında köylülerin çabasıyla inşa edilmiştir.

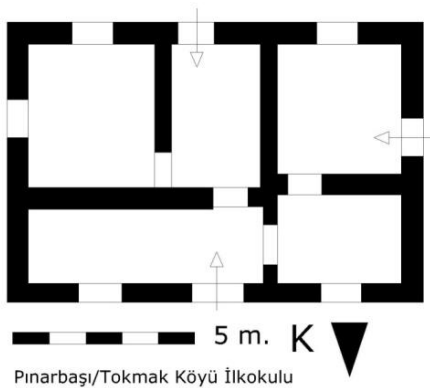


Fig. 7. Tokmak Köyü İlkokulu plânı



Fig. 8. Tokmak Köyü İlkokulu giriş cephesi

Karakuyu Köyü Okulu

Karakuyu Köyünde yakın tarihlere kadar kullanıldığı bilinen okul, tek derslikli ve lojmanlı olarak doğu batı doğrultuda dikdörtgen kütle plânı olarak inşa edilmiştir. Kaba yonu kesme ve moloztaşıla inşa edilen okulun üst örtüsü ahşap tavan olup kiremit kaplı kırma çatıyla örtülmüştür (Fig. 9-10).

Doğu batı doğrultuda dikdörtgen kütle plânı olarak tasarlanan okulun derslik kısmına kuzey cepheye açılmış olan kapıdan girilir. Giriş holü doğu batı doğrultuda dikdörtgen bir mekân olup kuzey duvarına açılan iki pencereyle aydınlatılmıştır. Giriş holünün güneydoğu ve güneybatı ucuna açılan kapılardan girilen derslik mekânı doğu batı doğrultuda tek bir dikdörtgen mekân iken batı tarafından bir duvarla bölünerek iki mekâna dönüştürülmüştür. Batıdaki mekâna ulaşmak için de kuzeybatı duvarına bir kapı açılmıştır. Derslik, güney duvarına açılmış üç, batı duvarına açılmış bir pencereyle aydınlatılmıştır.

Giriş holünün doğusuna açılan kapıdan holün doğu taraftaki uzantısına geçilir. Bu holün kuzey duvarına iki, doğu duvarına açılmış bir pencereyle aydınlatılmış olduğu gözlenir. Holün güney tarafında farklı ölçülerde iki oda yer alır. Birbiriyle bağlantılı bu odalardan doğudakine dışarıdan giriş-çıkışı sağlayacak bir kapı açılmıştır. Doğudaki oda güney, kuzey ve doğu cephelerine açılmış birer pencereyle aydınlatılmıştır. Hem doğudaki odayla hem de holle bağlantılı olan batıdaki oda güney cepheye açılmış tek pencereden ışık almaktadır.

Okulun inşa yılını gösteren bir kitabesi yoktur. Köy sakinleri okullarının yakındaki Şerefiye Köyü okuluyla aynı yıllarda yapıldıklarını söylemektedirler. Şerefiye Köyü okulunun 1939 yılında yapıldığının bilinmesinden hareketle Karakuyu Köyü okulunun da bu tarihte inşa edildiği ileri sürülebilir.

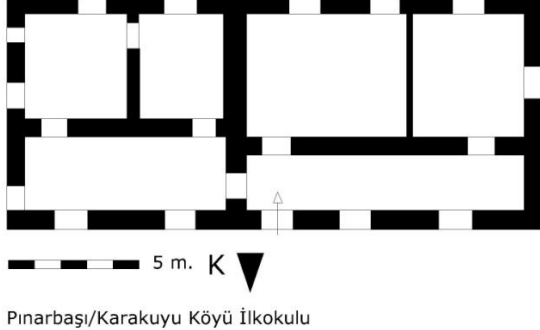


Fig. 9. Karakuyu Köyü İlkokulu plânı



Fig. 10. Karakuyu Köyü İlkokulu genel görünüşü

Kaman Köyü Okulu

Okul mevcut yeni okulun bahçesinde yer almaktadır ve günümüzde yeni okulun müstemilatı olarak kullanılmaktadır. Genel olarak kaba yonu taşla inşa edilen okulun köşelerinde, kapı ve pencerelerin söve ve lentolarında duvar yüzeyinden taşırılmış düzgün kesme taş malzeme kullanılmıştır. Orijinalinde düz ahşap tavan ve kiremitli kırma çatılı olan üst örtü 1960'lı yıllarda betonarme tavan ve kiremitli çatı olarak yenilenmiştir.

Güney-kuzey doğrultuda dikdörtgen bir kütle olarak tasarlanan okulun kuzey kanadı öğretmenleri olarak plânlanmıştır (Fig.11-12). Tek derslikli olarak inşa edilen okula batı cephesinin ortasına açılan fakat günümüzde kapatılmış olan düz lentolu dikdörtgen bir kapıdan girilmektedir. Kapıdan girilen güney-kuzey doğrultulu dikdörtgen koridor, güneybatı köşesine açılan pencereyle aydınlatılmıştır. Koridorun kuzey ucundaki kapıdan muallim odasına, güneydoğu köşesindeki kapıdan da okulun tek dersliğine geçilir. Koridoru aydınlatan pencere de son

dönemlerde kapıya dönüştürülmüştür. Dikdörtgen bir mekân olarak tasarlanan derslik, doğu duvarına açılmış iki pencereyle aydınlatılmıştır.

Okulun kuzey kanadındaki iki mekândan koridorla ilişkili olanı muallim odası, doğu köşedeki kare mekân ise öğretmenevi olarak tasarlanmıştır. Öğretmenevinin girişi, kuzey duvarın doğusuna kaydırılan bir kapıyla sağlanmış, doğu duvarı bir pencereyle boşaltılmıştır. Giriş kapısı üzerinde yer alan kitabeden (Fig. 13) anlaşıldığına göre okul 1939 yılında inşa edilmiştir.

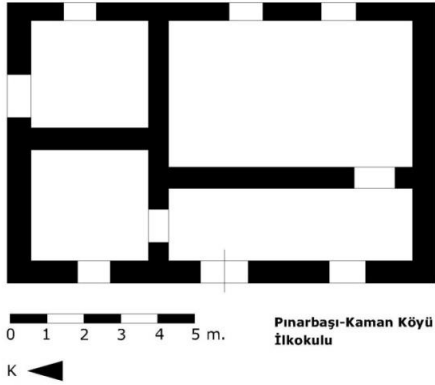


Fig. 11. Kaman Köyü İlkokulu plânı



Fig. 12. Kaman Köyü İlkokulu giriş cephesinden görünüş

Şerefiye Köyü Okulu

Pınarbaşı'na bağlı Şerefiye Köyü girişinde yer alan okul, kaba yonu taş malzemeyle inşa edilmiş olup zemin döşemeleri ve üst örtüde ahşap malzeme kullanılmıştır. Üst örtü kiremit kaplı kırma çatılıdır. Uzun zamandır kullanılmayan okul, son yıllarda çoban evi olarak değerlendirilmektedir.

Doğu-batı doğrultuda dikdörtgen bir kütle olarak plânlanan okul, tek derslikli ve öğretmen-evli olarak inşa edilmiştir (Fig. 14-15). Dikdörtgen kütle için batı kanadı derslik ve koridora, doğu kanadı öğretmenevine ayrılmıştır. Kuzey cephe ortasına konuşturulan kapıdan doğu-batı doğrultulu dikdörtgen koridora geçilir. Bu mekân doğu ucuna sonradan örülen bir duvarla ikiye bölünmüştür. Kuzey duvarına açılan iki pencereyle aydınlatılan koridorun güney duvarının batı ucundaki kapı örülerek kapatılmış, dersliğe giriş diğer köşeye açılan kapıdan sağlanmıştır (Fig. 16). Koridorla aynı uzunlukta fakat daha geniş tutulan derslik mekânı güney duvarındaki üç, batı duvarındaki bir pencereyle aydınlatılmıştır. Giriş koridorunun doğusunda bulunan ve kuzey duvarındaki tek pencereyle aydınlanan muallim odası, güney duvarına açılan kapıyla öğretmeneviyle de ilişkilendirilmiştir.

Doğu duvara açılan kapıdan girilen öğretmenevi, birbirine geçişlerin olduğu üç mekân şeklinde tasarlanmıştır. Mekânlar, kuzey, güney ve doğu duvarına açılan pencerelerle aydınlatılmıştır. Doğu duvarın güney köşesine açılan pencerenin sonradan olduğunu söylemek mümkündür. Okul, giriş kapısı üzerindeki madeni levhaya işlenmiş kitabeye göre 1939 yılında inşa edilmiştir. Plan kurgusu bakımından da bu yıllarda yapılanlarla benzeşmektedir.



Fig. 13. Kaman Köyü İlkokulu kitabesi

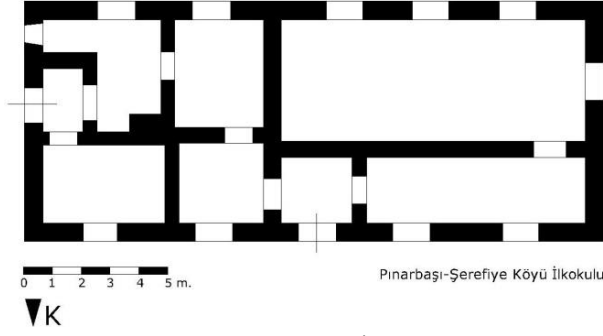


Fig. 14. Şerefiye Köyü İlkokulu plânı



Fig. 15. Şerefiye Köyü İlkokulu giriş

Üçpınar Köyü Okulu

Üçpınar Köyü'nün doğusunda, köyün girişinde yer alan okul, kaba yonu ve moloztaş malzemeyle inşa edilmiş olup, zemin döşemelerinde ve tavan örtüsünde ahşap malzeme kullanılmıştır. Üst örtü dışarıdan kiremitli kırma çatıyla kapatılmıştır. Mevcut durumdan anlaşıldığına göre okul duvarları hem içten hem dıştan samanlı çamur harçla sıvanmıştır.

Doğu-batı doğrultuda dikdörtgen bir kütle olarak tasarlanan okul, tek derslikli ve öğretmenevi olarak inşa edilmiştir (Fig. 17-18-19). Kuzey cephe ortasına konumlandırılan giriş kapısı önünde bahçe zemininden yükseltilmiş iki basamaklı bir podyum görülür. Kapıdan geçilen ve doğu batı doğrultuda dikdörtgen bir plâna sahip olan koridorun kuzey cephesindeki pencere iç mekânı aydınlatırken, doğu cephedeki kapı muallim odasına, güney duvarın batı köşesindeki kapı da okulun tek dersliğine açılmaktadır. Giriş koridorunun simetrisinde yer alan tek derslik, güney duvarına açılan iki, batı duvarına açılan tek pencereyle aydınlanmaktadır (Fig 20). Okulun doğu kanadı muallim odası ve öğretmenevi olarak planlanmıştır. Doğu cephe ortasına açılan kapıdan geçilen ve doğu ve güney duvarlarına açılan pencerelerle aydınlatılan mekân öğretmenevidir. Pencereler günümüzde kapatılmıştır. Öğretmenevinin kuzey duvarına açılan kapıyla da muallim odası irtibatlandırılmıştır. Öğretmenevinin daha küçük ölçüde plânlanan muallim odasının kuzey ve doğu duvarları birer pencereyle boşaltılmıştır.

Okulun ne zaman inşa edildiğini gösteren kitabesi yoktur. Ancak gerek köylülerin anlattıkları gerekse de tarihli örneklerle plân benzerliğinden hareketle 1939 yılında inşa edilmiş olduğunu söylemek mümkündür.



Fig. 16. Şerefiye Köyü İlkokulu giriş koridoru

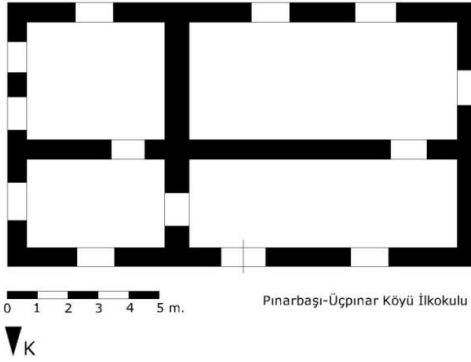


Fig. 17. Üçpınar Köyü İlkokulu plânı



Fig. 18. Üçpınar Köyü İlkokulu giriş cephesi



Fig. 19. Üçpınar Köyü İlkokulu giriş cephesi



Fig. 20. Üçpınar Köyü İlkokulu dersliği

Panlı Köyü Okulu

Hem köy sakinlerinin anlatımları hem de Pınarbaşı Milli Eğitim Müdürlüğü'ndeki kayıtlardan Panlı Köyü'nde 1923 yılında inşa edilmiş bir okul olduğu öğrenilmişse de yapının günümüze ulaşmadığı tespit edilmiştir.

Panlı Köyü Okulu, köy enstitülerinden mezun olacak öğretmenlerin görev yapacakları köy okulları bağlamında soğuk iklim bölgelerine inşa edilecek okul plânına göre tasarlanmış bir binadır. Doğu batı doğrultuda dikdörtgen bir kütle plânına sahip olan okulun doğu kanadı derslik, işlik ve depo/vestiyer olarak tasarlanmışken, batı kanadı öğretmen evi/lojman olarak düzenlenmiştir. Kaba yonu kesme taş malzemeyle inşa edilen okulun ahşap tavanlı üst örtüsü kiremit kaplı kırma çatıyla kapatılmıştır (Fig. 21-22-23).

Okul güneyden kuzeye hafif meyilli bir araziye inşa edildiğinden kuzey taraftaki mekânların altında basık da olsa bir bodrum kat oluşturulmuştur. Okula güney cephenin batısına kaydırılmış bir kapıdan girilmektedir. Kapının iki yanında birer dikdörtgen pencere açıklığı yer alır. Giriş holünün tam karşısındaki oda depo ya da vestiyer odası olarak düzenlenmiştir. Giriş holünün doğusunda günümüzde ek bir duvarla iki ayrı mekâna dönüştürülen bölüm aslında okulun 50-60 öğrenci kapasiteli tek derslik mekânıdır. Zemini ahşap döşemeli olan mekân, güney duvarına açılmış beş pencereyle aydınlatılmıştır. Derslik mekânının kuzeyindeki simetrik mekân bu tip köy okullarında bulunulması istenilen işlik mekânıdır. Demircilik ve marangozluk atölyesi gibi kullanılan bu mekân kuzey duvarına açılmış beş pencereyle aydınlatılmaya çalışılmıştır. İşliğin doğu duvarının kuzeyine açılan ve çeşitli iş aletleri ve imalatın giriş çıkışını sağlayan geniş kapı günümüzde kapatılmıştır (Fig. 24).

Okulun batı kanadı öğretmen evi olarak tasarlanmıştır. Bu bölüme, hem derslik ve işlik

bölmelerinin giriş holüne açılan bir kapıdan hem de güney duvarına açılan bir kapıdan girilebilmektedir. Lojman bölümü bir hol etrafında sıralanmış birbirinden farklı ölçülerde beş mekândan oluşmaktadır. Batı tarafta farklı ölçülerde iki oda bulunmakta olup, ikişer pencereyle aydınlatılmıştır. Kuzey taraftaki güney kuzey doğrultuda üç dikdörtgen mekânın banyo, tuvalet ve mutfak olarak tasarlandığı anlaşılmaktadır. Her üç mekân da kuzey duvarlarına açılmış birer pencereyle aydınlatılmıştır. Lojman bölümünde dikkati çeken bir uygulama da, iki odayı birbirinden ayıran bölme duvarının giriş holüne bakan (doğu) yüzünün bir ocak olarak düzenlenmiş olmasıdır. Bu tasarımın tek merkezden tüm mekânları ısıtma çabası olarak yorumlanması mümkündür (Fig. 25). Lojmanın güney cephesi bir sundurma şeklinde düzenlenmiştir. Köşedeki yığma taş ayağa güney-kuzey yönde atılan yuvarlak kemer ve güney yönde iki ahşap direğin taşıdığı kiriş sundurma üst örtüsünü taşımaktadır.

Okulun inşa kitabesi yoktur. Ancak benzer eğitim-öğretim müfredatını içeren (derslik ve işlikli) ve plânlanan okulların 1940'dan sonra inşa edilmeye başlandığı bilinmektedir. Köy sakinlerinden aldığımız bilgiye göre okul 1943-44 yılları arasında köy ahalisinin işgücü katkısıyla inşa edilmiş, zemin döşemeleri ve üst örtüdeki ahşap malzemeler Maraş/Göksun'dan getirilmiştir. Okul, tasarım olarak, kitabesinden 1943 yılında yapıldığını öğrendiğimiz Nize Köyü Okulu'na benzer.

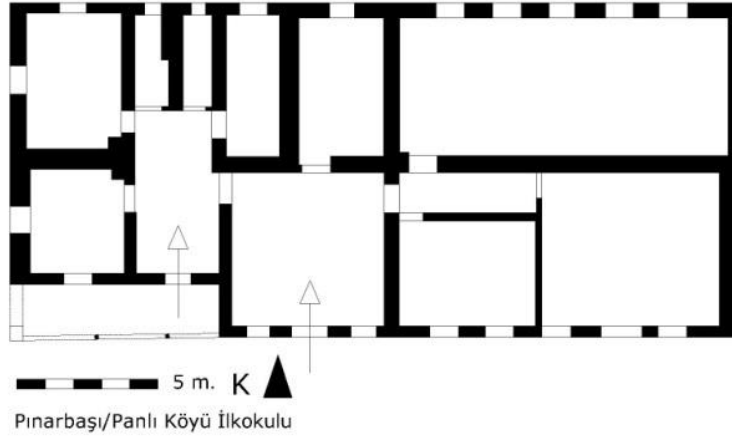


Fig. 21. Panlı Köyü İlkokulu plânı



Fig. 22. Panlı Köyü İlkokulu giriş cephesi



Fig. 23. Panlı Köyü İlkokulu arka cephe



Fig. 24. Panlı Köyü İlkokulu işliđi



Fig. 25. Panlı Köyü İlkokulu öğretmenevi ocađı

Kılıçkışla Köyü Okulu

Köyün girişinde eğimli bir yamaca inşa edilen okul, doğu-batı doğrultuda dikdörtgen bir kütle olarak kaba yonu taş malzemelidir. Üst örtü kirişli ahşap tavan olarak biçimlenmiş, dışarıdan kiremitli kırma çatıyla kapatılmıştır. Okulun doğu kanadı derslik ve işlik mekânlarına, batı kanadı ise öğretmenevine tahsis edilmiştir (Fig. 26-27).

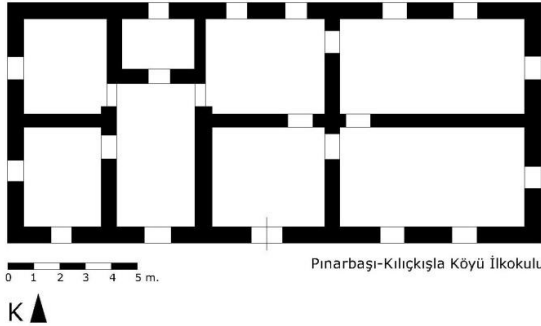


Fig. 26. Kılıçkışla Köyü İlkokulu plânı



Fig. 27. Kılıçkışla Köyü İlkokulu giriş cephesi

Güney cephe ortasına konumlandırılan kapıdan girilen kare mekân bir dağılım alanı olarak düzenlenmiştir. Bu mekânın güney ve batı duvarına açılan kapılardan diğer mekânlara geçilir. Dođu duvarına açılan kapıyla girilen mekân, doğu-batı doğrultuda dikdörtgen bir mekân olup muhtemelen derslik olarak kullanılmıştır ve güney ve doğu duvarlarına açılmış üç pencereyle aydınlatılmıştır. Dersliđin kuzey duvarının batı ucuna açılan kapıdan derslikle simetrik olarak tasarlanmış işlik/atölye mekânına geçilir. Kuzey ve doğu duvarlarına açılan pencerelerle aydınlatılan işlik mekânı, batı duvarının kuzey ucundaki kapıyla da batıdaki dikdörtgen mekânla irtibatlandırılmıştır. Bu mekânın öğretmenevi ve işlik mekânı arasında bir geçiş mekânı veya odunluk/kiler vs. olarak değerlendirilmiş müstemilat mekânlarından biri olabileceđi belirtilebilir. Mekânın kuzey duvarı iki pencereyle boşaltılmıştır.

Öğretmenevine güney duvara açılan kapıdan girilir. Kuzey güney doğrultudaki sofanın doğusunda iki, kuzeyinde bir mekân yer alır. Kuzeydeki mekânda bulunan kemerli ocak burasının mutfak olabileceđini düşündürür. Batı tarafta eş büyüklükteki iki odadan güneyde olanı iki, kuzeyde olanı bir pencereyle aydınlatılmıştır.

1943-44 yıllarında yapıldığını düşündüğümüz Kılıçkışla Köyü İlkokulu, köy enstitülerinden mezun öğretmenlerin çalışması düşünülen tek derslik ve işlikli örneklere benzer. Halitbeyören

ve Panlı köylerindeki okulların planlarıyla büyük oranda benzeşmesi, 1943-44 yıllarında inşa edildiği kanaatini pekiştirir.

Halitbeyören Köyü Okulu

Halitbeyören Köyü'ndeki ilkokul Kayseri ve Pınarbaşı'nda tasarım örneklerini gördüğümüz köy enstitüsü mezunu öğretmenlerin çalışacağı köy okulları projesine uygun olarak yapılmış bir okuldur. Köyün girişinde bulunan okul, kuzey güney doğrultuda dikdörtgen bir kütle olarak tasarlanmıştır (Fig. 28). Kerpiç malzemeyle inşa edilen okulun duvarları içerden ve dışarıdan samanlı çamur harçla sıvanmıştır. Zemin döşemelerinde ve tavanda ahşap kullanılmış, kırma çatı kiremitle kaplanmıştır (Fig. 29).

Güney kuzey doğrultuda dikdörtgen bir kütle olarak tasarlanan okulun güney tarafı derslik ve işlik/atölye; kuzey tarafı ise öğretmenevi olarak düzenlenmiştir. Derslik ve işlik mekânına batı cephe ortasına konumlanmış kapıdan girilir. Dikdörtgen formlu kapının iki yanında birer pencere açıklığı yer alır. Yaklaşık kare bir mekân olan giriş holü, derslik, lojman ve vestiyer /odunluk mekânlarına dağılımın sağlandığı bir sofa kimliğindedir. Giriş koridorunun güney duvarı doğu köşesine açılan kapıdan okulun dersliğine geçilmektedir. Dikdörtgen bir mekân olan dersliğin batı duvarı üç pencereyle boşaltılmıştır. Ahşap tavanlı ve zemin döşemeli dersliğin (Fig. 30) doğu duvarının kuzey ucuna açılan kapıdan okulun atölyesine geçilmektedir. Derslikle simetrik ölçülerde olan atölyenin doğu duvarı üç pencereyle boşaltılmış, güney duvarına malzeme, araç-gereç giriş çıkışını kolaylaştırmak amacıyla okul kapısından daha geniş bir kapı açılmıştır. Ayrıca atölyenin kuzey duvarı doğu köşesindeki kapıyla da odunluk veya vestiyer olarak kullanılan mekâna geçiş sağlanmıştır.

Okulun öğretmenevi olarak kullanılan bölümü kuzey kanadı oluşturur. Öğretmenevinin girişi bir veranda şeklinde düzenlenmiştir. Verandanın kuzey cephesi bir yuvarlak kemerle boşaltılmıştır. Batı duvarın güneyine kaydırılan kapıdan geçilen sofa lojmanın bütün mekânlarına ve derslik koridoruna geçiş sağlayan bir dağılım mekânı olarak tasarlanmıştır. Sofanın batı duvarı kapı dışında bir pencereyle boşaltılmıştır. Sofanın kuzeyinde birbirinden farklı genişlikte iki oda, iki cephesine (kuzey ve doğu-batı) açılan ikişer pencereyle aydınlatılmıştır. Sofanın doğusundaki üç mekândan kuzeydeki mutfak, güneydeki iki mekân da banyo-tuvalet ve kiler olarak kullanılmıştır. Her üç mekân da doğu cephelerine açılan pencerelerle aydınlatılıp havalandırılmıştır. Okul planı açısından 1943-44 yıllarında inşa edilmiş olmalıdır.

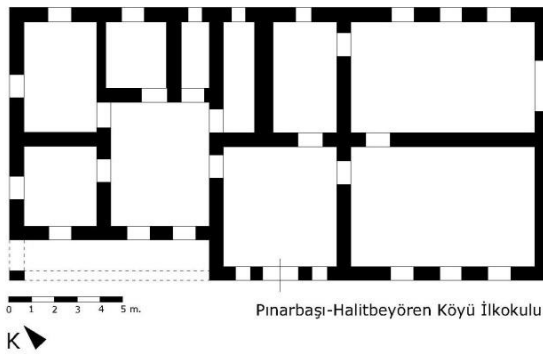


Fig. 28. Halitbeyören Köyü İlkokulu planı



Fig. 29. Halitbeyören Köyü İlkokulu giriş cephesi

Sonuç

Pınarbaşı köylerinde günümüze ulaşabilen okulların plânları üç grup içinde değerlendirilebilir. 1930 yılı öncesinde inşa edilmiş herhangi bir örneğe rastlanmamıştır. 1930'larda yapılan üç örnek, Mimar Kemaleddin Bey'in Evkaf Nezareti'nde çalıştığı yıllarda, Evkaf ve Maarif nezaretlerinin anlaşmasından hareketle mekteb-i ibtidailerin Evkafa devredilmesinden sonra, muhtemelen 1913-16 yılları arasında Edirne-Karaağaç Mekteb-i İbtidaisi için hazırladığı fakat tatbik edilmemiş olan projesinde görülen plândan (Fig. 31) geliştirilmişlerdir (Yavuz 1981, 325). Tek katlı, dört derslikli, dikdörtgen planlı olarak tasarlanan Edirne-Karaağaç Mekteb-i İbtidaisi'nde uzun cephelerden biri üzerinde bulunan giriş doğrultusunda bulunan hol etrafında kümelenmiş derslikleri içerir. Yan kanatları ön ve arka cephelerden taşırılan okulun cephelerinde, pencî kemerli pencere açıklıkları ve geniş saçak kullanımı egemendir (Yavuz 1981, 42). 1930'lu yıllarda Pınarbaşı'nın nahiye merkezlerinden olan ve köyleriyle birlikte nüfusları 4500 ile 7500 arasında değişen Pazarören (7564), Kaynar (4675) ve Örenşehir'deki (6293) (Anonim 1937, 6) mektepler, ana eksenenden sağlanan girişin açıldığı bir koridorun arkasına sıralanmış üç derslik ile yan kanatlarda ön ve arka cephelerden çıkıntı yapacak şekilde düzenlenmiş mekânlardan oluşan bir plânlamaya sahiptirler (Fig. 2-3). Kayseri çevresinde benzer uygulamaları okulların inşa edildiği yıllarda birer bucak merkezi olan Toklar'da 1936 tarihli okulda (Fig. 32), Akkışla (1935) Malak/ Yeşilkent (1928-30) gibi yerleşimlerde de görmek mümkündür. Dolayısıyla bu plânın, 1930'lu yıllarda nüfus itibarıyla köylerden daha kalabalık oldukları bilinen bucak merkezleri için birer tip proje olarak değerlendirildiğini belirtmek mümkündür.



Fig. 30. Halitbeyören Köyü İlkokulu dersliği

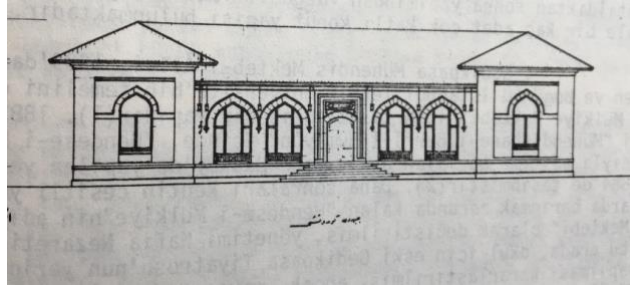
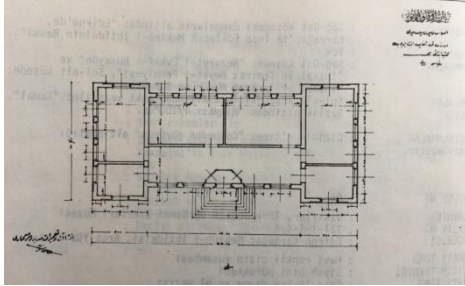


Fig. 31. Edirne-Karaağaç Mekteb-i İbtidaisi için Mimar Kemaleddin tarafından tasarlanan proje (Yavuz 1981, 328-29)

Pınarbaşı köy okullarından bir bölümü 1930'ların sonlarında, 1938-1940 arasında inşa edilmişlerdir ve ölçüleri itibarıyla farklılık gösterebilir de belirli bir anlayışa göre tasarlanmışlardır. Genel olarak bir derslik ve dersliğe bitişik öğretmenevinden oluşan bu tasarımda, derslik bir koridora açılmakta ve öğretmenevlerinin hem koridorlardan hem de dışarıdan girişi bulunmaktadır. Bu okulların, Egli'den sonra Maarif Vekâleti İnşaat Bürosu'nda çalışan Margarete Schütte-Lihotzky tarafından planlanan tek derslikli öğretmenevli tasarımlardan (Fig. 33) ilhamla düzenlenmiş olduklarını söylemek mümkündür. Kapladıkları alan 86 ile 200 metrekare arasında değişen okulların kaba yonu ve düzgün kesme taşla inşa edildikleri ve zemin döşeme ve çatılarında ahşap malzeme kullanıldığı gözlenmektedir.

Bunlardan Tokmak (1938), Elmalı (1938) ve Kaman (1939) köylerinin okulları (Fig. 5, 6, 7, 8, 11, 12), 86-105 metrekare arasında değişen bir alan kaplarlar. Şerefiye (1939), Karakuyu (1939), Üçpınar (1940) köylerindeki okullar da (Fig. 14, 15 9, 10, 17, 18) 130-230 metrekarelik genişlikte mekânlara sahiptirler. Okulların kapladıkları genişlikle köy nüfusu arasında paralellik gözlenmektedir. Yüzölçümleri 86-105 metrekare arasında değişen okulların bulunduğu Kaman, Tokmak ve Elmalı köylerinde 1935 sayımına göre 156 ile 277 arasında bir nüfus yaşarken, 130-230 metrekare arasında değişen genişliklere sahip okulların bulunduğu Şerefiye, Karakuyu ve Üçpınar köylerinde 176 ile 369 arasında kişi yaşadığı görülmektedir (Anonim 1937, 13-15).



Fig. 32. Toklar Köyü İlkokulu genel görünüşü

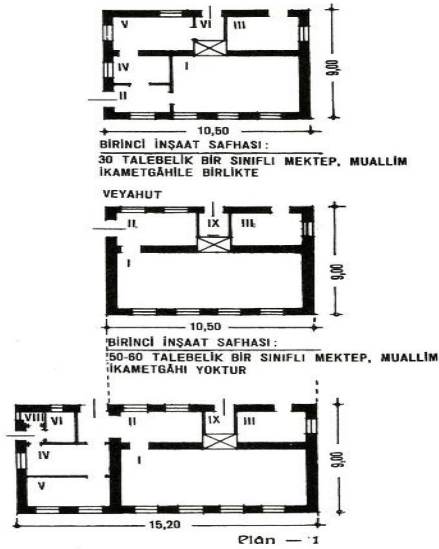


Fig. 33. MargareteSchütte - Lihotzky tarafından plânlanan tek derslikli öğretmenevli okul projeleri (Karain 1996, 9-10)

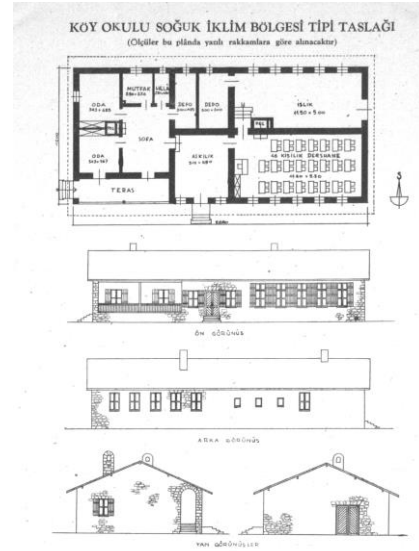


Fig. 34. Yüksek Mimar Asım Mutlu ve Ahsen Yapanar'ın derslik ve işlikli ilkokul projeleri (BOA, Cumhuriyet, 490001/1801/1311/1)

Panlı (1943), Kılıçkışla (1943) ve Halitbeyören (1943) köylerindeki okullar biri derslik diğeri işlik (atölye) olmak üzere birbirine simetrik iki mekân ile iki oda, mutfak, banyo ve kiler/odunluktan oluşan öğretmeneviyle birlikte tasarlanmış bir plânlama yansıtırlar (Fig. 21, 22 26, 27, 28, 29). 1940 yılında kurulan Köy Enstitüleri'nden mezun olacak öğretmenlerin çalışabilecekleri köy okullarına ilişkin bir proje yarışması açılmıştır. Şartnamesinde farklı iklim bölgelerinin (soğuk, sıcak ve ılıman) dikkate alınarak 50 öğrencinin okuyabileceği bir dershane, 10 öğrencinin ağaç veya demir işleyebileceği atölye ile vestiyer, odunluk ve 2 oda, mutfak, hela ve banyoyu içerecek öğretmenevi tasarlanması istenen proje yarışmasını (Anonim 1940, 187-188) yüksek mimar Asım Mutlu ve Ahsen Yapanar'ın çalışmaları (Fig. 34) kazanmıştır (Anonim 1941-42, 12-13). Yukarıda bahsedilen üç okulun planlarında büyük oranda bu projeye sadık kalındığı görülmektedir. Kayseri'de Gesi/Nize köyü mektebi de (Özbek 2013, 295-96) aynı tip

projenin uygulanmış örneğindedir.

Sonuç olarak; 1935 yılı genel nüfus sayımı sonucuna göre, toplam nüfusunun %95'inin köylerde yaşadığı belirlenen Kayseri/Pınarbaşı köylerinde, nüfus yoğunluklarının da dikkate alındığı ve üç plân tipinin tatbik edildiği bir okullaşma çabası gözlenmektedir. Her biri Cumhuriyetin aydınlanma projesinin mütevazı anıtları olan bu yapılar, devletin önderliğinde tamamen halkın gayretiyle inşa edilmişlerdir ve dönemleri içinde önemli bir misyon ifa etmişlerdir. Bugün çoğu kullanılmayarak doğa ve insan tahribatına maruz bırakılan bu yapıların tescillenip, yeni bir işlevle kullanılıp yaşatılarak, gelecek nesillere aktarılması en büyük temennimizdir.

Yazar Notu:

Bu çalışma Akdeniz Üniversitesi Bilimsel Araştırma Projeleri Koordinasyon Birimi tarafından desteklenen “*Kayseri ili Pınarbaşı ilçesindeki Köy Okullarının Tespit ve Belgelenmesi*” başlıklı (proje No: 2515) Normal Araştırma Projesi'nden üretilmiştir. Pınarbaşı'nın tüm köylerini benimle dolaşarak plân ve fotoğraflama bakımından okulların belgelenmesine katkı veren meslektaşlarım Dr. Öğr. Üyesi Ayşe Budak, Dr. Öğr. Üyesi Lokman Tay ve Dr. Öğr. Üyesi Remzi Aydın'a çok teşekkür ederim. Kayseri'de Erken Cumhuriyet Dönemi Okul Yapıları üzerine daha önce yayınladığım bir çalışmamda Pınarbaşı'nda yer alan Kaynar, Pazarören, Artmak ve Cinahmet köylerindeki okul yapılarından bahsettiğim için burada bu yapıların yeniden anlatımı yapılmayacaktır. Bk. Özbek 2013, 271-303.

KAYNAKÇA

Arşiv Vesikaları

- Başbakanlık Osmanlı Arşivi, Maarif Mektub-i Kalemi, (BOA, MF. MKT.986/29, 1900).
 Başbakanlık Osmanlı Arşivi, Maarif Mektub-i Kalemi,(BOA, MF. MKT.455/15, 13 Ağustos 1899).
 Başbakanlık Osmanlı Arşivi, Maarif Mektub-i Kalemi,(BOA, MF. MKT.494, 1 Mart 1900).
 Başbakanlık Osmanlı Arşivi, Maarif Mektub-i Kalemi.(BOA, MF. MKT.714/65, 1867).
 Başbakanlık Osmanlı Arşivi, Cumhuriyet, 180-9-0-0/98/475/1
 Başbakanlık Osmanlı Arşivi, Cumhuriyet, 490001/1801/1311/1.

Araştırmalar

- Altunya N. (2010). *Köy Enstitüsü Sistemi Toplu Bakış*. İstanbul.
 Anonim (1933). *Maarif Vekaleti İlk Tedrisat Dairesi İlkmekekte Plânları Albümü*. Ankara.
 Anonim (1937). *T.C. Başbakanlık İstatistik Genel Direktörlüğü Genel Nüfus Sayımı 20 İlkteşrin 1935. Kayseri Vilayeti*. Cilt 3. İstanbul.
 Anonim (1940). “Köy Enstitüleri Mezunlarının Çalışacakları Köylerde Yapılacak Okul Binalarının Plânlarına Ait Müsabaka Şartnamesi”. *Arkitekt* (1940) 187-188.
 Anonim (1941-42). “Köy Okulları Proje Müsabakası”. *Arkitekt* (1941-42), 12-13.
 Anonim (1950). *T.C. Başbakanlık İstatistik Genel Müdürlüğü 21 Ekim 1945 Genel Nüfus Sayımı*. Cilt 65. Ankara.
 Anonim (2002). *Milli Eğitim Sayısal Veriler 2001-2002*. Ankara.
 Birol N. (2004). “19. Yüzyıl Sonlarında Sivas Vilayeti'nde Müslüman Eğitim-Öğretim Kurumları ve Faaliyetleri”. *A.Ü. Türkiyat Araştırmaları Enstitüsü Dergisi* 24, 209-232.
 Bozdoğan S. (2002). *Modernizm ve Ulusun İnşası. Erken Cumhuriyet Türkiye'sinde Mimari Kültür*. İstanbul.
 Cemal M. (1930). *Yeni Mektep Hıfzıssıhhası*. İstanbul.

- Düstur, 3.Tertip 10 (3-6).
 Düstur, 3.Tertip 18 (475-476).
 Düstur, 3.Tertip 5 (322).
 Düstur, 3.Tertip 5 (336).
 Düstur, 3.Tertip 7 (682-686).
 Egli A. E. (2013). *Atatürk'ün Mimarının Anıları. Genç Türkiye İnşa Edilirken*. İstanbul.
 Ersoy M. (1946). "Kaynar". *Erciyes* 36-37, 47-48.
 Gedikoğlu Ş. (1978). *Kemalist Eğitim İlkeleri Uygulamalar*. İstanbul.
 Karain S. B. (1996). "Margarete Schütte-Lihotzky ve Türkiye'deki Yapıları". *Mimarlık* 270, 8-13.
 Keskin Y. (2012). "Köy Enstitüleri İçin Açılan Mimari Proje Yarışması ve Sonrası". Ed. E. Işın, *Düşünen Tohum Konuşan Toprak Cumhuriyet'in Köy Enstitüleri 1940-1954*. Cilt 1, 110-135. İstanbul.
 Kul F. N. (2011). "Erken Cumhuriyet Dönemi İlkokul Binaları". *Mimarlık* 360, 66-71.
 Kul F. N. (2016). "Ernst A. Egli ve "Yeni İlkokul Modelleri". *Mimarlık* 388, 67-71.
 Özbek Y. (2013). "Erken Cumhuriyet Döneminde (1923-45) Kayseri'de Okul Yapıları". *Bellekten* 278, 271-303.
 Özdamarlar K. (2010). "Eğitim". *Kayseri Ansiklopedisi* 2, 93-111.
 Özer A. (1947). "Pınarbaşı İlçesi". *Erciyes* 51, 27-28.
 Özyedekçi K. (1946). "Kayseri'nin Bugünkü Öğretim Durumu". *Erciyes* 34-35, 25-29.
 Sakaoğlu N. (2003). *Osmanlı'dan Günümüze Eğitim Tarihi*. İstanbul.
 Salman A. (2010). "Tonguç ve Köy Enstitüleri". *Köy Enstitüleri Sempozyumu, Kastamonu*. 14-17 Nisan 2010, 53-70. İstanbul.
 Sami Ş. (1895). *Kamus el-Alâm*. Cilt 4, 3152. İstanbul.
 Sarıhan Z. (2009). *1921 Maarif Kongresi*. Ankara.
 Selah (Sayar) Z. (1931a). "Mektep Binalarında Estetik". *Mimar* 8, 254.
 Selah (Sayar) Z. (1931b). "Mektep İnşasında (Plân Tip)in Mahzurları". *Mimar* 4, 124-125.
 Selah (Sayar) Z. (1931c). "Mektep İnşasında İktisadi Düşünceler". *Mimar* 6, 205-206.
 Selah (Sayar) Z. (1936). "Devlet İnşasında Tip Plân Usulünün Mahzurları". *Arkitekt* 9, 259-260.
 Sezgin F. (1946). "Kızılhan". *Erciyes* 40-41, 28.
 Şanal M. (2017). "Pazarören Köy Eğitim Kursu". *Kayseri Ansiklopedisi* 5, 258-259.
 Temel M. A. (1973). *Kuruluşundan Cumhuriyet'in 50. Yılına Kadar Pınarbaşı*. Ankara.
 Tok Ö. (2017). "Pınarbaşı (Aziziye)". *Kayseri Ansiklopedisi*. Cilt 5, 272-281.
 Tonguç E. (2007). "Atatürk ve Köy Enstitüleri". Der. N. Güngör, *Cumhuriyet'in İlk Yıllarından Günümüze Dil, Kültür, Eğitim*, 435-457. Ankara.
 Türkoğlu P. (2013). *Tonguç ve Enstitüleri*. İstanbul.
 Yavuz Y. (1981). *Birinci Ulusal Mimarlık Dönemi ve Mimar A. Kemalettin Bey*. Ankara.