

MİMAR SİNAN GÜZEL SANATLAR ÜNİVERSİTESİ AKADEMİ KÜTÜPHANESİ'NİN EVRENSEL TASARIM İLKELERİ BAĞLAMINDA İNCELENMESİ

INVESTIGATION OF MIMAR SINAN UNIVERSITY FINE ARTS ACADEMY LIBRARY IN THE CONTEXT OF
UNIVERSAL DESIGN PRINCIPLES

Deniz KISKANÇ*

ÖZET

Değişen ve gelişen koşullar, insanların mekânlardan beklentilerini etkileyerek 'erişilebilirlik' kavramını ortaya çıkarmış ve evrenselliği önemli hale getirmiştir. Bu bağlamda, 'evrensel tasarım' kavramı, kullanıcıların fiziksel özellikleri ya da kişisel yetenekleri gözetmeksizin herkes tarafından kullanılabilen bütünsel bir yaklaşımı ifade etmektedir. Evrensel tasarım ilkelerinin dikkate alınarak tasarlanması gereken alanlardan biri de kamusal mekânlardır. Bu çalışmada, üniversite kütüphaneleri ele alınmıştır. Kütüphanelerde birçok farklı fonksiyonun bulunması, yapısal karmaşıklığa neden olabilir; fakat tasarımcıdan, kullanıcı gruplarının tamamını göz önünde bulundurması beklenmektedir. Çalışmada, betimsel analiz yöntemi kullanılmıştır. Yapılan literatür araştırmasında bulunan veriler ışığında kütüphanelerde iç mekân tasarımının evrensel tasarım ilkelerindeki karşılığı açıklanmıştır. Çalışmanın amacı kütüphane yapılarında evrensel tasarım ilkelerine uyumlu yapıldığında kullanım verimini arttırdığını vurgulamak ve evrensel tasarım ilkelerine dikkat çekmektir. Çalışma kapsamı Mimar Sinan Güzel Sanatlar Üniversitesi Akademi Kütüphanesi ile sınırlandırılmıştır. Bu kapsamda örneklem alan olarak seçilen Akademi Kütüphanesini, eski ve yeni halinin iç mekânı, evrensel tasarım ilkeleri açısından incelenmiş olup, belirlenen değerlendirme ölçütleri ile karşılaştırılmıştır.

Anahtar Kelimeler: Evrensel Tasarım, Kütüphane, Akademi Kütüphanesi, Herkes İçin Tasarım

Geliş Tarihi/Received: 20 Ocak 2024
Kabul Tarihi/Accepted: 14 Haziran 2024

Araştırma Makalesi/Research Article

*
İç Mimarlık Anabilim Dalı,
Mimar Sinan Güzel Sanatlar Üniversitesi,
İstanbul / Türkiye

Department of Interior Architecture,
Mimar Sinan Fine Art University,
Istanbul / Turkey

ORCID: 0009-0006-2091-5904

denizkiskanc@gmail.com

ABSTRACT

Changing and developing conditions have affected people's expectations from places, making the concept of 'accessibility' more important than it is. In this context, the emerging concept of 'universal design' refers to a holistic approach that can be used by everyone, regardless of the users' physical characteristics or personal abilities. In this study, university libraries were discussed. The presence of many functions in libraries can cause structural complexity; but the designer is expected to consider all user groups. In the study, descriptive analysis method was used. It is aimed to emphasize that library buildings increase the efficiency of use when they are made in accordance with universal design principles and to draw attention to universal design principles. The scope of the study is limited to Mimar Sinan Fine Arts University Academy Library. In this context, the interior of the old and new version of the Academy Library, which was selected as a sample area, was examined in terms of universal design principles and compared with the determined evaluation criteria.

Keywords: Universal Design, Library, Academy Library, Design for Everyone

1. GİRİŞ

Çağdaş dönemin getirişiyle, tasarımcılar yeni mekânlar oluştururken, kullanıcı beklentileri ve ihtiyaçlarını teknolojik ve sosyokültürel alandaki değişimleri göz önünde bulundurarak yapmaktadır. Bu değişimler birbirini etkileyerek erişilebilirlik ve herkes için tasarım kavramları önemli hale gelmektedir. Erişilebilirlik, yalnızca engellilik durumuna gösterilen özenle sınırlı kalmaz; aynı zamanda insanın kapasitesine, yaşına ve yeteneklerine duyulan saygıyı da içerir. Bu nedenle, yaşlılar, engelliler ve çocuklar gibi tüm bireyleri topluma dahil etme çabası, erişilebilirliği önemli bir mekânsal ve sosyal kapsayıcılık meselesi haline getirir. Engelsiz tasarım ve erişilebilirlik konuları, tüm bireylerin ortak ihtiyaçlarını karşılayabilecek standartların uygulanması yönündeki çabaların bir sonucu olarak gelişmeye başlamıştır (Akyıldız, 2020). Zaman içerisinde bu amaçla evrensel tasarım kavramı ortaya çıkmıştır ve

fark etmeksizin her kullanıcının tasarımın özel olduğunu düşündürmeden yapılan çözümleri içeren bir anlayıştır. Bu yaklaşım, engelli bireylerin toplum içinde ötekileştirilmesini önlemeyi hedefleyerek, herkesin yaşam alanlarına ve kaynaklara eşit şekilde erişimini sağlamak için çaba sarf etmektedir (Gören, 2018).

Evrensel tasarım anlayışı toplumun ortak kullandığı kamusal alanlar için oldukça önem teşkil etmektedir. Kamusal alanlar, kent sakinlerinin etkileşimde bulunduğu, çeşitli aktiviteleri gerçekleştirdiği ve kent yaşamının devam ettiği açık mekânlardır. Parklar, bahçeler, yollar, meydanlar, avlular gibi, toplumun tüm bireyelerine hizmet sunan alanlardır (Bayram, 2007). Erişilebilirlik, bireylerin yaşadıkları çevrede fiziksel ve sosyal ihtiyaçlarını özgürce karşılayabilmeleri ve bağımsız bir yaşam sürebilmeleri için (iç mekânlardan kentsel dış mekânlara kadar) düzenlenmesi gereken yapısal çevrenin hayati bir unsuru olarak öne çıkar. Günlük yaşamın her alanına her bireyin eşit imkanlarla, bağımsız bir biçimde erişebilmesi ve sosyal hayatlarını sürdürebilmesi, bu kavramın merkezi prensibini oluşturur. Zira sosyal ve kültürel çevreye aracısız ulaşma ve hizmetlerden yararlanabilme, her birey için temel bir hak olarak kabul edilmektedir (Gül, 2008; Tatal, 2016; Tatal, 2018, s. 52).

Bir toplumun gelişmesindeki önemi yok sayılamaz derecede büyük olan akademik eğitimin destekçilerinden biri de üniversitelerdir. Üniversitelerin temel işlevleri arasında akademik eğitim, araştırma ve bilgi paylaşımı bulunmaktadır. Kütüphaneler, çeşitli özelliklere sahip ve çok sayıda kullanıcı kitlesine hitap eden karmaşık fonksiyonlu yapılar olarak değerlendirilebilmektedir. İfade edilen yapısal karmaşıklığa rağmen, tasarım sürecinde tüm kullanıcılara hitap etmeli, herhangi bir kullanıcı türü göz ardı edilmemeli, kütüphane kaynaklarından eşit şekilde faydalanabilmelidir (Hojjati, 2019).

Çalışma kapsamında, kütüphane yapılarının kullanım verimliliğini artırarak nitelikli mekânlar oluşturma hedefi doğrultusunda, evrensel tasarım felsefesinin kütüphane yapılarıyla olan ilişkisine değinilecektir. Bu veriler ışığında Mimar Sinan Güzel Sanatlar Üniversitesi Akademi Kütüphanesi'nin eski ve yeni hali incelenecektir. Evrensel tasarım ilkeleri kapsamında eski ve yeni halindeki değişen ve değişmeyen unsurlardan, mekân organizasyonu açısından farklılıklarından, kullanılabilirlik, ulaşılabilirlik ve erişilebilirlik açısından önemi vurgulanarak belirtilecektir. Yapılan değişimin sağladığı olanaklar ve mekân organizasyonu açısından etkisi sunulacaktır. Bu ana sebep doğrultusunda çalışmada aşağıda belirtilen sorulara yanıt aranmaktadır:

1) Evrensel tasarım ilkeleri koşulları gözetilmiş midir?

2) Eski ve yeni halinde mekân organizasyonu açısından gözlemlenen farklılıklar nelerdir?

Çalışmanın temel amacı kütüphane yapılarında evrensel tasarım kavramına uyumlu tasarlandığında kullanım verimini arttırdığına dikkat çekmek ve evrensel tasarım ilkelerinin önemini vurgulamaktır. Çalışmada, kütüphanede gerçekleştirilen değişikliklerin, kullanım verimini artırmak ve daha kaliteli mekânlar oluşturmak amacıyla ne tür farklılıkları gözlemlendiği sunulacaktır. Araştırma yöntemi nitel ve betimsel analiz yaklaşımıyla sürdürülmüştür. Bu çalışmanın hipotezi, 'Kütüphanelerin evrensel tasarım ilkeleri ile sunduğu avantajlar ve getirdiği yenilikler, Mimar Sinan Güzel Sanatlar Üniversitesi Akademi Kütüphanesi'ni daha erişilebilir, daha kullanışlı, daha konforlu ve daha kullanıcı dostu bir mekân haline getirmiştir', olarak belirlenmiştir.

2. KAMUSAL MEKÂNLARDA EVRENSEL TASARIM İLKELERİ

"Evrensel Tasarım", başka bir deyişle "Herkes için Tasarım" terimi, herhangi bir grup üzerinde pozitif veya negatif ayrımcılık yapılmaksızın, kullanıcıların çeşitli ihtiyaçlarına alternatif çözümler sunan ve herkesin kullanabileceği bir şekilde çeşitlilik sağlayan bir tasarım anlayışını ifade etmektedir (Story, Mueller & Mace, 1998).

Bu yaklaşımının temel ilkeleri şunlardır (Connell 1997; Dix 2004; Story 1998):

Eşitlikçi Kullanım İlkesi

Bu anlayış, tasarımın her türlü kullanıcı ihtiyacını karşılamayı ve kullanıcıların kendilerini dışlanmış hissetmeden tasarımı kullanabilmesini hedefler (Olguntürk, 2007; Mace, 1997). Kamusal dış mekânda, rampalar aracılığıyla yaya popülasyonuna eşit geçiş imkânları sağlanabilir. Tasarım, iç mekân, dış mekân, çevre ve peyzaj unsurlarını eşitlik ilkesine uygun bir bütünlük içinde düşünerek kullanıcılar arasında denge sağlayabilir.

Kullanımda Esneklik İlkesi

Tasarımın, kullanıcıların becerileri ve tercihleri göz önüne alınarak geniş bir yelpaze sunabilmesi önemlidir. Çeşitli yeteneklere sahip kullanıcıları düşünerek farklı kullanım senaryolarını içermelidir. Bu, tasarımın evrensel ve kapsayıcı olma özellikleriyle bağlantılıdır. Tasarımın esnek olması, kullanıcılara çeşitli seçenekler sunarak onların kişisel tercihlerini ve yeteneklerini dikkate alır (Mace, 1997). Her gün kullanılan ürünlerin ve mekânların esnek kullanımı, bireylerin hayat kalitesini artırır. Kullanılan ürünler, kullanıcıların sağ ve sol el kullanımına, yaşlarına, boy uzunluklarına ve fiziksel yapılarına göre ayakta veya oturarak kullanım için esneklik prensibine sahip olmalıdır.

Basit ve Sezgisel Kullanım İlkesi

Tasarım, bireylerin bilgi düzeyine, becerilerine, tecrübelerine, dil becerilerine ve anlık odaklanma seviyelerine bakılmaksızın, kolay anlaşılabilir, açık ve sezgisel beceriler ile kullanılabilir nitelikte olmalıdır (Boduroğlu, 2007, s.30). Kullanıcı kitlesi tarafından rahatça anlaşılabilir ve etkili bir şekilde kullanılabilir olması gerekmektedir. Gelişmiş ülkelerin çoğunda, kent içindeki kamusal mekânların sıkça kullanılması, bu alanların farklı kullanıcı çeşitliliğine sahip olduğunu göstermektedir. Örneğin araç trafiğiyle karşılaşma durumu, dışarı çıkıldığında sıkça karşılaşılan olaylardan biridir ve basit gibi görünse de bireylerin fiziksel yeteneklerine bağlı olarak ulaşımı zorlaştırabilir. Bu sebeple, herkesin kullanımını kolaylaştıran ve sezgisel bir tasarıma sahip elektronik cihazlara olan ihtiyaç artmaktadır. (Erol, 2021).

Algılanabilir Bilgi İlkesi

Tasarım, kullanıcılara kullanım ile ilgili bilgileri tabelalar ve bilgilendirme panoları gibi araçlarla aktarırken; çevre şartlarından ve algılama becerilerinden bağımsız olmalı ve iletilen bilgi, çeşitli anlatım yöntemleri kullanılarak kolaylıkla anlaşılabilir nitelikte olmalıdır. Çeşitli anlatım yöntemlerinin kullanılması, farklı kullanıcı gruplarının bilgileri farklı şekillerde anlama yeteneklerine uygun bir tasarımı içerir. Örneğin, görsel, işitsel veya yazılı bilgilendirme yöntemleri kullanılarak bilgilerin çoklu şekillerde iletilmesi, kullanıcıların çeşitli ihtiyaçlarına ve tercihlerine cevap vermektedir (Dostoğlu,2009; Mace, 1997). Kentin kamusal alanları için mimari elemanların doğru algılanması önem taşır. Örneğin büyük havalimanları, farklı kullanıcı algılarına hitap eden yönlendirme odaklı tasarımlarıyla dikkat çeker. Mimari mekânların doğru algılanabilmesi için sadece açık ve kesin yönlendirmeler değil, aynı zamanda evrensel tasarım ilkelerine uyumlu işitsel, dokunsal ve görsel elemanlar da kullanılmalıdır (Erol, 2021).

Hataya Tolerans (Risk Azaltımı) İlkesi

Tasarım, tehlikeleri ve olası kazaların olumsuz etkilerini en aza indirgeyen bir özellikte olmalıdır. Potansiyel tehlikeler ortadan kaldırılmalı, gerekli uyarılar yapılmalı ve sık kullanılan öğelere erişimi kolaylaştırmak adına düzenlemeler yapılmalıdır (Mace, 1997; Hacıhasanoğlu, 2003). Kamusal alanın ve kullanıcı ilişkisinin geniş bir kesime hitap etmesi, tasarımcılar açısından büyük bir sorumluluk taşımaktadır. Farklı kullanıcı gruplarını dikkate

almak, eksiklikleri veya hataları düzeltmek ve güvenli, kontrol edilebilir alanlar oluşturmak, tasarımın temel hedefleri arasında bulunmaktadır.

Düşük Fiziksel Güç Gereksinimi İlkesi

Tasarımın kullanımı konforlu olmalı, en az fiziksel çaba ile kullanılabilir olmalı ve kullanıcının yorgunluğunu en aza indirmelidir. Kullanıcının doğal vücut pozisyonunu korurken kabul edilebilir bir ölçüde güç harcaması sağlanmalıdır (Terece, 2019). Kamusal alanlarda, mekâna erişim ve ürün kullanımı için minimum fiziksel güç harcanması sağlanmalıdır. Örneğin, musluk bataryasının hareket duyarlılığı sayesinde kullanıcılar, açma-kapama işlemlerini kolaylıkla gerçekleştirebilir ve bu da düşük fiziksel çaba gerektiren bir deneyim sunar, bireylerin günlük hayatını daha konforlu hale getirir. Aynı şekilde, bu hareket duyarlılığına sahip kapılar, elektronik cihazlar vb. teknolojik ürünler, mekânda kolay hareketlilik ve erişilebilirlik sağlar (Erol, 2021).

Kullanım İçin Uygun Boyut ve Mekân İlkesi

Tasarım süreçlerinde, herkesin kolaylıkla erişebilmesini sağlamak için yapılar veya mekân içindeki ürünler tasarlanırken bireylerin fiziksel özellikleri, duruş pozisyonları ve hareket yetenekleri dikkate alınmalıdır. Bu prensip ile, kişilerin beden ölçülerine bakmaksızın herkes için yeterli alan ve araçlara erişebilme amacını taşır. Bu amaca uygun tasarımlar, oturan kullanıcılar kadar diğer kullanıcı gruplarının ihtiyaçlarını da karşılamayı hedefler (Mace, 1997, Dostoğlu, 2009). Kamusal alan tasarımında farklı kullanıcıların erişilebilirliğini artırmak için bütünlük önemlidir. Örnek olarak, Yüksek Hızlı Tren bilet bankosu ve engelli yolcu alanı, kullanıcıların yardım almadan seyahat etmelerine imkân tanıyan uygun boşluk ve yaklaşım mesafelerine sahiptir. Bu sayede konforlu ve sağlıklı bir seyahat deneyimi sunulmaktadır.

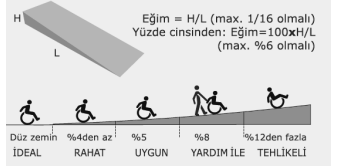
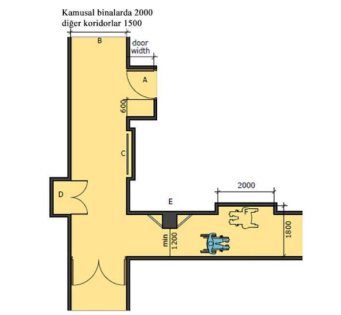
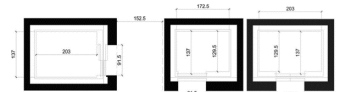
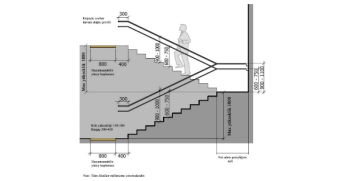
Üniversite Kütüphaneleri ve Evrensel Tasarım Kavramı

Üniversite kütüphanelerini kullanan bireyler, sürekli ve geçici kullanıcılar olmak üzere iki grupta yer alır. Kütüphanede çalışan personel sürekli kullanıcıları oluştururken; öğrenciler, öğretim üyeleri, mezunlar, araştırmacılar gibi üniversitenin diğer birimlerinde çalışanlar ise geçici kullanıcılar kategorisine dahil edilir (Küçükcan, 2005).

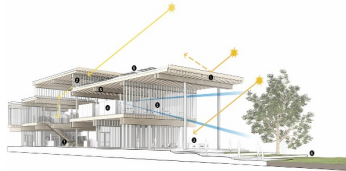
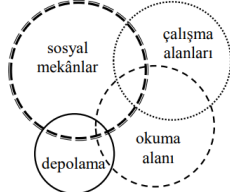
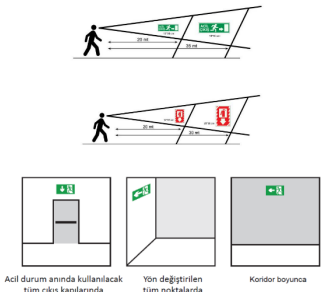
Dijital dönemle teknolojinin hızla gelişmesi ile kütüphanelerin mekânsal özellikleri ve kullanıcı gereksinimlerinde farklılaşmalar gözlemlenmektedir. Öğrenciler, genellikle üniversite kütüphanelerini çalışma ortamı olarak değerlendirir ve genellikle ders çalışma amacıyla kullanır. Araştırma amaçlı kullanıldığında ise kütüphane içindeki kitapları kaynak olarak kullanmaktadır (Lynch, 2000; Rasmussen ve Jochumsen, 2009).


Kütüphane kullanıcıları, kütüphane içerisinde kolayca konsantre olabilmektedir. Bu ortamın oluşturulmasında, sessizlik, uygun aydınlatma düzeyi, sağlıklı hava koşulları ve kullanıcı dostu ergonomik tasarımlar gibi faktörler önemli rol oynamaktadır (Örmecioğlu, 2020).

Üniversite kütüphanelerinin karşılaştığı problemlerin başında, Türkiye genelinde bu kütüphaneler için standartların belirlenmemiş olması gelmektedir. Türkiye'nin sosyoekonomik yapısını göz önünde bulundurarak, üniversite kütüphanelerini oluşturan unsurlar ve kütüphane hizmetlerine ilişkin standartlar belirlenmeli, böylece bu kütüphaneler daha etkili bir şekilde hizmet verebilmelidir. (Çuhadar, Gürdal, Çelik, & Kahvecioğlu, 2012). Çalışmanın bundan sonraki kısmında Uluslararası Kütüphane Dernekleri ve Kurumları Federasyonu'nun (IFLA) yayımladığı bildirgelere dayanarak incelenecek ve Kütüphanelerde Evrensel Tasarım İlkeleri detaylı şekilde sunulmuştur (Tablo 1).

<p>Giriş ve Çıkış Alanları</p>	<p>Erişilebilir olmalı ve eğitim alanlarına yakın bir konumda bulunmalıdır. Özel gereksinimli olan kütüphane kullanıcıları için uygun tasarlanmalıdır. İşaret panoları, farklı etnik gruplara ait bireylerin kullandığı dillere uygun bir biçimde yerleştirilmelidir. Güvenlik önlemleri, tüm kullanıcı gruplarını düşünerek alınmalıdır. Kütüphane girişi, kullanıcıların kolayca görebileceği ve anlayabileceği bir konumda olmalıdır (IFLA, 2002; IFLA 2004).</p>	 <p>Şekil 1. Özel gereksinimli bireylerin kullandıkları rampa (Engelli rampası eğim, 2024)</p>
<p>Yatay Sirkülasyon</p>	<p>Kütüphane binaları, kullanıcıların rahatça dolaşabileceği, etkili sirkülasyon alanları ve mekân organizasyonu ile özenle planlanmaktadır (Edwards, 2009). Kullanıcılar kolayca uygun kaynaklara yönlendirilebilmelidir. Personel ve kullanıcıların dolaşımını kolaylaştırmak için yeterli alan bulunmalıdır. Zemin kaplamada tercih edilen malzeme, kaygan olmamalıdır. Özellikle tekerlekli sandalye kullanan bireyler, düzgün ve sürtünmenin daha az olduğu yolları tercih etmektedir. Yer yer düzensiz olan zeminlerde yürüyen bireylerin düşme riski artabilirken, tekerlekli sandalye kullananlar için ise yön değiştirmek daha zor hale gelebilir. Bu nedenle tercih edilen kaplamanın derzleri, girinti ve çıkıntı oluşturmayacak şekilde düzenlenmelidir (Ergenoğlu, 2013).</p>	 <p>Şekil 2. Koridorlar için alan gereksinimi (ADA, 2010)</p>
<p>Düşey Sirkülasyon</p>	<p>Çok katlı kütüphanelerde, giriş bölgelerinde yer alan rampalar, asansörler, çocuk arabaları ve tekerlekli sandalye kullanan ziyaretçilerin farklı katlara rahatça erişebilmelerini sağlamak üzere gerekli bir öğedir. Merdiven asansörlerinin aşağı ve yukarı yönlü hareketi genellikle küçük elektrikli motorlar, zincirler ya da halatlar kullanılarak sağlanmaktadır. Kullanım esnasında dikkat edilmesi gereken unsurlar arasında, merdiven asansörünün doğru konumda olması ve başlangıç ile bitiş noktalarının doğru bir şekilde belirlenmesi bulunmaktadır (TS 9111). Düşey sirkülasyon elemanları, rampa, merdiven, asansör ve liftleri içerir.</p>	 <p>Şekil 3. Asansör Ölçüleri. Tüm Ölçüler cm cinsindedir. Sol (TS 9111), Orta (TS 9111), Sağ (ADA, 2010)</p>  <p>Şekil 4. Merdiven kesiti (The Centre for Excellence in Universal Design, 2020)</p>

	<p>Yüzeylerdeki 13 mm'yi aşan kot farkları, tasarımda dikkate alınmalıdır; çünkü her kullanıcı için potansiyel tehlikeler doğurabilir (Ergenoğlu, 2013).</p>	
Kitap Salonları	<p>Tabelalar, kütüphanedeki farklı birimleri kolaylıkla bulmalarına yardımcı olacak şekilde konumlandırılmalı ve etkili bir tasarıma sahip olmalıdır. Bu birimler arasında romanlar, bilimsel yayınlar, ciltli ve karton kapaklı kitaplar, gazeteler, dergiler, dijital kaynaklar, çalışma ve okuma bölgeleri gibi çeşitli kategoriler için gerekli ölçüde alan sağlanmalıdır. Bu düzenlemeler, kullanıcıların ihtiyaç duydukları kaynaklara kolayca erişmelerini sağlamak amacıyla özenle planlanmalıdır (IFLA, 2002).</p>	A photograph of a modern library reading room with curved wooden bookshelves and a central reading area. <p>Şekil 5. AKM Kütüphanesi Kitap Salonu (AKM İstanbul, 2024)</p>
Çalışma Alanları	<p>Kütüphanenin bir bölümü dış seslere karşı korunmalı, çalışma odalarının ve koleksiyonların nem, sıcaklık ve soğukluk dereceleri yıl boyunca stabil bir şekilde sürdürülmelidir. Faaliyet ve çalışma alanında bireysel veya grup halinde toplanma ile işlevsel çalışma ortamları için çeşitli imkanlar sunulmalıdır (IFLA, 2002).</p>	A photograph of a library study area with tables and chairs, featuring a large arched window. <p>Şekil 6. Sol-Salt Galata, Sağ-Beyazıt Kütüphanesi çalışma alanları (Time Out, 2024).</p>
Raf Düzeni	<p>Raf yükseklik ve genişlikleri, tekerlekli sandalye kullanan bireylerin rahatça ulaşabileceği ölçülerde olmalıdır. Ayrıca, materyallerin açık raflarda muhafaza edilmesi, kullanıcı grubunun kitaplar ve kaynaklara kolayca erişimini desteklemektedir. Rafların ayarlanabilir olması ve kolay taşınabilirlik için kilitlenebilir tekerleklerin kullanılmasını önemlidir (IFLA, 2004). Ciltler, su hasarını azaltmak ve olası sel risklerine karşı koruma sağlamak adına en az 10 cm yükseklikteki raflara düzenli bir şekilde yerleştirilmelidir. Mümkünse, rafların üstünde siperlik bulunan birimler kullanılmalıdır; su, toz ve zararlı ışığın raflara zarar verme olasılığını azaltır. Raf sistemleri, güvenlik önlemlerini sağlamak üzere tasarlanmalı ve herhangi bir çıkıntı veya keskin uç içermeyen için raf sistemleri kullanılmalıdır. (IFLA, 2011).</p>	A diagram showing the reach of a person in a wheelchair. It includes two figures: one standing and one in a wheelchair. Dimensions are given: max. 1370 mm for standing reach, max. 1200 mm for wheelchair reach, and 230 mm for the wheelchair seat height. A 1220 mm width is also indicated. <p>Şekil 7. Tekerlekli sandalye kullanıcıları, uzanma mesafeleri (Kaymaz, 2015: 244)</p> A diagram showing different shelf arrangements. It includes a 'Plan' view with various shelf layouts and a 'Crossed' view showing a shelf with a protective barrier. <p>Şekil 8. Kütüphanelere göre raf düzeni (Topatan, 2021)</p>

<p>Aydınlatma</p>	<p>Herhangi bir mekânda olduğu gibi kütüphane binalarında da aydınlatma sadece insanların ihtiyaçlarını karşılamakla kalmaz, aynı zamanda aralarındaki iletişimi etkileyerek olumlu bir enerji oluşturur (Küçükcan, 2005). Tabela ve yönlendirme elemanlarının etkili bir biçimde algılanabilmesi için hem doğal hem de yapay aydınlatmanın elverişli ve yeterli olması sağlanmalıdır (IFLA, 2002; IFLA, 2004). Çalışma alanlarının kullanılabilirliği açısından yeterli doğal ve yapay aydınlatma sağlanması gerekmektedir. Gün ışığının sınırlı olduğu durumlarda, gün ışığı ve yapay aydınlatma sistemlerinin uyumlu bir şekilde entegre edilmesi, pratik açıdan etkili bir çözüm olarak değerlendirilmektedir (İş Sağlığı ve Güvenliği Araştırma ve Geliştirme Enstitüsü Başkanlığı).</p>	 <p>Şekil 9. Billie Jean King Merkez Kütüphanesi'nde gün ışığının açılırları (Arch Daily, 2024)</p>
<p>Mekân Organizasyonu</p>	<p>Bilgilerin algılanabilir olması için büyük punto gibi kolay anlaşılabilir yazı stilleri tercih edilmelidir. Bir kütüphane, gereksinim duyduğu alan miktarını, kütüphanenin işlevi, mevcut kaynakların düzeyi ve kullanıcı kitlesinin büyüklüğü gibi unsurlara uygun planlamalıdır. Kütüphane, kullanıcıların veya grupların herhangi bir bölümü kullanırken sınırlanmamalarını sağlayacak özelliklere sahip olmalıdır. Erişilebilirliği düzenli aralıklarla gözden geçirilmeli, kolay kullanımı engelleyen faktörler ortadan kaldırılmalıdır (IFLA, 2002; IFLA 2004).</p>	 <p>Şekil 10: 21. Yüzyıl mekân organizasyonları (Topatan, 2021)</p>
<p>Güvenlik</p>	<p>Kütüphane yapılarında potansiyel riskler en aza indirmelidir. Bir kütüphanede, olası tehlikeleri ortadan kaldırmak veya azaltmak amacıyla gerekli önlemler alınmalıdır. İç ve dış tasarımda mümkünse basamak kullanımından kaçınılmalıdır. Acil durumlarda yangın söndürme ekipmanları ve acil çıkışlar net bir şekilde belirtilmelidir (IFLA, 2011; IFLA, 2004). Evrensel tasarım her kullanıcıyı tehlike ve kazalara karşı korumalıdır (Kavak, 2010). Duman ve yangın alarmları etkili şekilde yerleştirilmeli ve güvenlik açısından</p>	 <p>Şekil 11. Acil Çıkış Levhaları (İSG Levha Yerleşimi, 2024)</p>

	alarm ve kapalı devre televizyon sistemi gibi önlemler alınmalıdır (IFLA, 2011).	
Danışma-Yönetim Birimleri	Kütüphane içinde veya dışında hizmetlerin sunulmasında bilgi ve iletişim teknolojilerinden en iyi şekilde faydalanılmalı, kullanıcıları uygun kaynaklara yönlendirmeli, taleplere hızlı yanıt vermeli ve kütüphanenin kullanımını kolaylaştırmak için araç ve gereçleri etkili bir şekilde kullanmalıdır (IFLA, 2004). Tabelalar, kullanıcıların kütüphanedeki birimleri kolayca bulmalarını sağlamak amacıyla doğru yerlere konumlandırılmalıdır. Danışma birimi, kullanıcıların kütüphaneye ilk adım attıkları andan itibaren rehberlik ve yönlendirme hizmetleri sunmaktadır. Bu birimin, kullanıcıların kütüphaneye giriş yaptıklarında fark edilebilmesi için ilgi çekici bir tasarıma sahip olmalıdır (IFLA, 2004).	 <p>Şekil 12. T.C. Cumhurbaşkanlığı Millet Kütüphanesi (Typelish, 2024)</p>

Tablo 1. Kütüphanelerde Evrensel Tasarım Kriterleri (Yazar tarafından oluşturulmuştur.)

3. MATERYAL VE YÖNTEM (METODOLOJİ)

Araştırmada nitel ve betimsel analiz yöntemi kullanılmıştır. Betimsel araştırmalarda, incelenen durum olabildiğince detaylı ve eksiksiz bir şekilde tanımlanmaya çalışılır. Bu yöntemde, toplanan veriler belirli kategorilere ayrılır, özetlenir ve değerlendirilir. Betimsel analiz genellikle Yıldırım ve Şimşek'in (2008) belirttiği dört aşamayı içerir (Tablo 2) (Yıldırım ve Şimşek, 2008).

Betimsel Analiz İçin Stratejik Yapının Kurulması	Veri analizine yönelik bir temel oluşturmak amacıyla araştırma soruları, kavramsal çerçeve ve gözlemlerden elde edilen boyutlar dikkate alınır. Bu çerçeve, verilerin belirli temalar altında nasıl düzenleneceğini ve sunulacağını belirler.
Veri Temalarının İncelenmesi ve İşlenmesi	Önceden belirlenen çerçeveye uygun olarak elde edilen veriler titizlikle incelenir, düzenlenir ve bazı veriler seçilerek doğrudan alıntılar yapılır.
Verilerin Tanımlanması	Elde edilen veriler düzenlenir ve gerektiğinde direkt alıntılarla desteklenerek tanımlanır.
Elde Edilen Bulguların Değerlendirilmesi	Bulgular açıklanır, ilişkilendirilir ve anlamlandırılır.

Tablo 2. Betimsel Analiz Çalışmasının Adımları

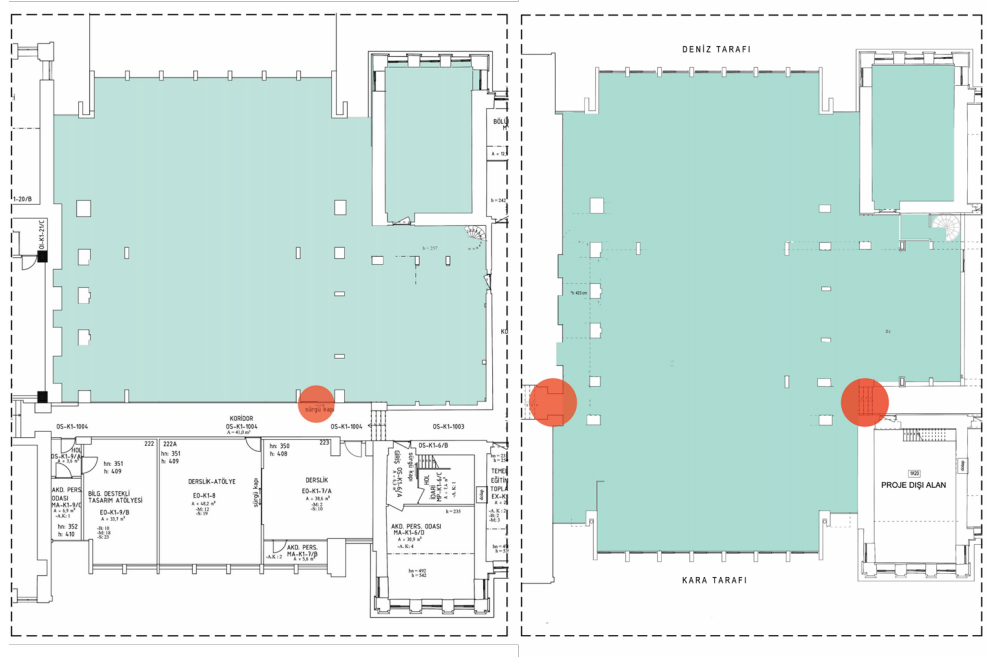
Araştırma; kütüphane tasarımlarına ait tez, makale ve elektronik kaynaklarda yer alan bilimsel çalışmalar temel alınarak oluşturulmuş yan başlıklar esas alınarak evrensel tasarım anlayışının mekândaki analizi ve elde edilen bilgiler doğrultusunda Akademi Kütüphanesi'nin eski ve yeni halinin birbirleriyle karşılaştırılması olmak üzere iki aşamada yürütülmüştür. Çalışmanın başlangıcında, evrensel tasarıma dair yerli, yabancı kaynaklardan elde edilen bilgilerle bir literatür taraması gerçekleştirilmiştir. Bu tarama sürecinde, evrensel tasarım kavramının temel ilkeleri ve kamusal alanlardaki kullanımı incelenmiştir. Daha sonra, Uluslararası Kütüphane Dernekleri ve Kurumları Federasyonu (IFLA) bildireleri başta olmak üzere farklı makalelerden elde edilen veriler, evrensel tasarım ilkeleri ile nasıl ilişkilendirilebileceği üzerine detaylı bir değerlendirme yapılmıştır. IFLA'nın kütüphaneler için belirlediği standartlar ve evrensel tasarım prensipleri arasındaki bağlantılar ele alınmış ve bir tablo hazırlanmıştır. Daha sonra araştırmanın karşılaştırma aşamasını yürütmek için Mimar Sinan Güzel Sanatlar Üniversitesi (MSGSÜ) Akademi Kütüphanesi'nin eski ve yeni halinin teknik planları ve görselleri dilekçe yazılarak enstitüden talep edilmiştir. Dilekçe onaylandıktan sonra planlar ve görseller tarafıma ulaştırılmıştır. Akademi Kütüphanesi'nden elde edilen yazılı veriler, teknik çizimler ve görseller, araştırma materyallerini oluşturmuştur. Mekânsal incelemenin yan başlıkları; giriş ve çıkış alanları, yatay sirkülasyon, dikey sirkülasyon, kitap salonları, çalışma alanları, raf düzeni, aydınlatma, mekân organizasyonu, güvenlik, danışma-yönetim birimleri olarak belirlenmiştir. Çalışmada seçilen örneklem, Mimar Sinan Güzel Sanatlar Üniversitesi Akademi Kütüphanesi'dir. Elde edilen bulgular değerlendirilip Akademi Kütüphanesi'nin eski ve yeni halinin evrensel tasarım ilkelerine ilişkin sonuçları paylaşılmıştır. Çalışmada belirlenen alanlar yerinde yapılan fotoğrafçılık teknikleri ile incelenerek eski haline ait verilerle karşılaştırılmıştır. Özel değerlendirmeler sonucunda belirlenen mekânsal incelemenin yan başlıkları altında gruplandırılarak yorumlanmıştır.

4. MSGSÜ, FINDIKLI YERLEŞKESİ, AKADEMİ KÜTÜPHANESİ

Osman Hamdi Bey tarafından 1882 yılında kurulan Sanayi-i Nefise Mektebi, 2 Mart 1883 tarihinde öğretime başlamıştır. 1928 yılında Sanâyi-i Nefise Mektebi adı Güzel Sanatlar Akademisi olarak değiştirilmiştir. Ancak, 1 Nisan 1948'de akademi binası bir yangın sonucu zarar görmüş; kütüphanedeki kitaplar, resmi kayıtlara ait dosyalar, birçok değerli tablo ve ders malzemeleri yanmıştır. 23 Nisan 1953 tarihinde yangın sonrasında zarar gören bina restore edilerek Fındıklı'daki yerinde tekrar öğretime açılmıştır. İstanbul Devlet Güzel Sanatlar Akademisi 1982 yılında üniversiteye dönüşerek Mimar Sinan Üniversitesi adını almış, 2004 yılında ise adı Mimar Sinan Güzel Sanatlar Üniversitesi olarak değiştirilmiştir. Akademi Kütüphanesi, zengin bir mimarlık alanı koleksiyonuna sahiptir. Sedat Hakkı Eldem'in ilk tasarımını esas alan yeni bir proje kapsamında iyileştirme, yenileme ve genişletme çalışmaları yapılarak, 2 Mart 2022 tarihinde modern bir görünüme kavuşturularak tekrar hizmete açılmıştır (Mimar Sinan Güzel Sanatlar Üniversitesi, 2023).

Giriş-Çıkış Alanları ve Güvenlik

Mimar Sinan Güzel Sanatlar Üniversitesi Fındıklı Yerleşkesinde bulunan Akademi Kütüphanesi binanın içinde 1.katta bulunmaktadır. Eskiden bir kapısı bulunurken mevcut planda görüldüğü gibi toplam 2 giriş kapısına sahiptir (Şekil 13-Şekil 14). Eski plandaki sürgülü kapı genişlik ve bulunduğu konumdan dolayı yetersiz iken, yeni halindeki kapılar konum ve tasarımına göre daha işlevsel hale getirilmiştir. Eski planda görülen bir diğer unsur sağır iki duvarın birleşimi ile oluşan bu koridor mevcuttaki tasarımda kütüphanenin içine eklenmiş olup, Güzel Sanatlar Fakültesi ve Mimarlık Fakültesinin arasındaki geçişi sağlamaktadır. Kütüphanelerde giriş, kolaylıkla fark edilebilen ve binayı kullananların çoğunluğunun beklenen tarafında bulunmalıdır (IFLA, 2004). Bu sebeple birleştirici olan, köprü niteliği taşıyan iki giriş kapısı da sıkça ziyaret edilen bir konumdur.



Şekil 13. Kütüphanenin eski hali planda giriş kısmının gösterilmesi (Sol)

Şekil 14. Kütüphanenin yeni hali planda giriş kısmının gösterilmesi (Sağ)

Dışarıdaki tabelalar, kütüphanenin rahatça bulunabilir olması için doğru bir konumda yer almalı ve özenle planlanmalıdır (IFLA, 2004). Mevcut kütüphanenin giriş kapıları, üniversite öğrencileri tarafından kolayca algılanabilen bir konuma ve tasarıma sahiptir ve tabelaların kullanımıyla kütüphaneye ulaşım kolaylaştırılmıştır. Giriş kapılarının her ikisinin de sağında bulunan bilgilendirme panolarında dönemsel olarak değişen kütüphane bilgilendirmeleri yer almaktadır (Şekil 15). Kütüphanelerde olası tehlikelerin önüne geçecek veya azaltacak önlemler alınmalıdır (IFLA, 2011; IFLA, 2004). Akademi Kütüphanesi, Mimar Sinan Güzel Sanatlar Üniversitesi Fındıklı Yerleşkesi binasının içinde yer almakta ve yerleşkeye girişler güvenlik kontrolüyle yapılmaktadır. Ekstra olarak Akademi Kütüphanesi'nin her iki girişinde de bulunan sensörlü kapılar ile güvenlik sağlanmaktadır. Basamak kenarlarında, dikkat çekici renk veya doku kontrastına sahip malzeme bulunması, güvenlik açısından kritik bir faktördür. Basamaklar ve rıhtlar kolayca fark edilebilmeli, döşemede bulunan yüzey desenleriyle karıştırılmamalıdır (Ergenoğlu, 2013). Girişte bulunan merdivenlerde dikkati çekecek renk ve doku karışıklığına sahip malzeme kullanılmıştır, ayrıca her basamak ucunda 2,5 cm genişliğinde kaymaz bir şerit bulunmaktadır (Şekil 16).

Şekil 15. Kütüphanenin giriş kapıları, yönlendirici pano ve tabelalar (Kişisel Arşiv)



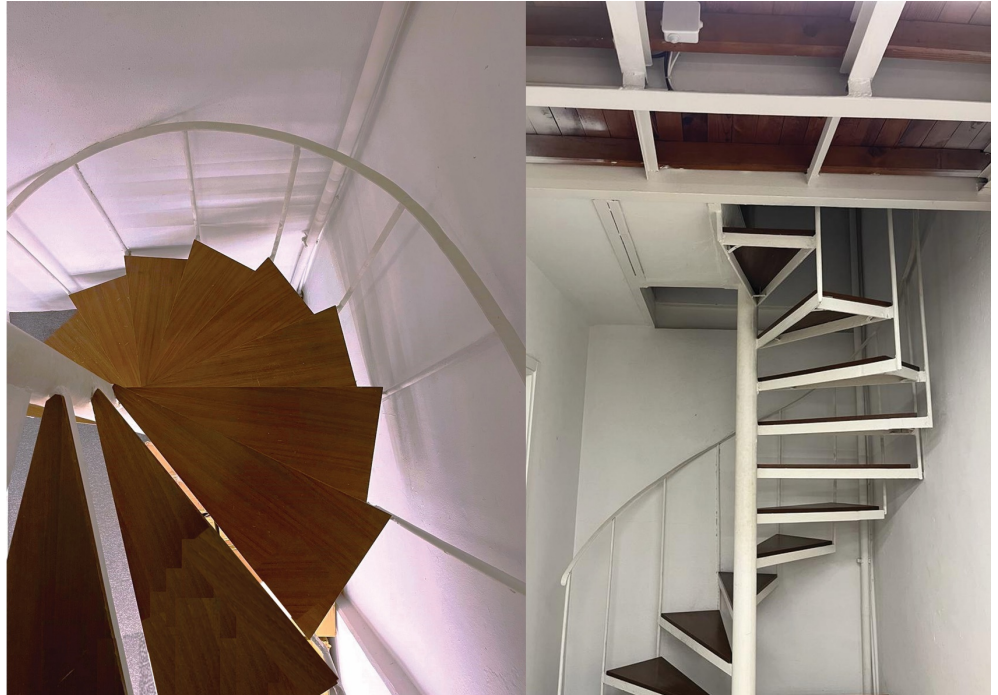


Şekil 16. Girişlerde bulunan merdivenler
(Kişisel Arşiv)

Kütüphane giriş ve çıkış alanları, evrensel tasarım ilkeleri çerçevesinde incelemeye tabi tutulduğunda, gerekli düzenlemelerin yapıldığı gözlemlenmektedir. Giriş ve çıkış noktalarının kolayca ayırt edilebilmesi, yazılı ve görsel araçlarla desteklenmesi, algılanabilirlik ilkesine özen gösterildiğini ortaya koymaktadır. Kütüphane girişi, güvenlik tedbirleri alınarak kontrollü giriş ve çıkışın sağlanmasıyla, risk azaltımı ilkesine uygun bir şekilde düzenlenmiştir. Kütüphane girişinin ölçüleri göz önünde bulundurularak yetersiz alan sebebiyle tasarıma eklenememiş olan rampa, eşitlikçi kullanım ilkesi ile örtüşmemektedir. Yalnızca bu sebeple engelli kullanıcıların giriş ve çıkışları daha kolay hale getirebilmek için merdiven asansörü eklenilebilir.

Yatay ve Dikey Sirkülasyon

Kütüphanede sirkülasyon, dikeyde yer alan merdivenler ve yatayda uzanan koridorlar sayesinde gerçekleştirilmektedir. Eski tasarımda kütüphane tek katlı iken yenilenmiş haline ekstra olarak asma kat eklenmiştir. Bu değişim ile uygun boyut mekân ilkesi ile daha uyumlu hale gelmiştir. Kullanılan merdiven türü bakımından, Akademi Kütüphanesi için uygun görülmemiştir. Katlar arasındaki geçişte tekerlekli sandalye kullanıcılarının eşit bir erişim sağlamalarını engelleyen herhangi bir rampa veya asansör bulunmama durumu eşitlik ilkesine uygun bir kullanımı desteklememektedir.



Şekil 17. Asma kata ulaştıran dikey
sirkülasyon elemanı (Kişisel Arşiv)

Kütüphanede bulunan sirkülasyon sağlama araçları, katlar ve farklı mekânlar arasındaki erişimi sağlamada genel olarak yeterli bir performans sergilemektedir. Tüm sirkülasyon elemanları, kullanıcının istediği yere rahatlıkla ulaşabilmesi amacıyla düşük fiziksel çaba ilkesine uygun bir şekilde tasarlanmıştır. Aynı zamanda sirkülasyon alanlarında yer alan yangın söndürme cihazları, hataya tolerans ve risk azaltımı ilkesine uygun tasarlandığı görülmektedir.

Kitap Salonları

Akademi Kütüphanesi'nde kitaplar, dergiler ve diğer kaynaklar, farklı alanlarda çözümlenmiştir. Kütüphanenin eski hali incelendiğinde tüm kaynakların aynı mekânda bulunurken yeni halinde birinci katta geniş bir kaynak yelpazesine sahip olan genel kitap salonu, süreli yayınlar odası ve Edip Cansever Okuma Salonu ve Dijital Arşiv bulunmaktadır. Asma katta ise nadir eserler salonu ve okuma salonu bulunmaktadır (Şekil 19, Şekil 20, Şekil 21).



Şekil 18. Eski plandaki kitap salonu (Kişisel Arşiv)



Şekil 19. Mevcut plan 1. kattaki Edip Cansever Okuma Salonu (Kişisel Arşiv)



Şekil 20. Mevcut plan 1. kattaki genel okuma salonu (Kişisel Arşiv)

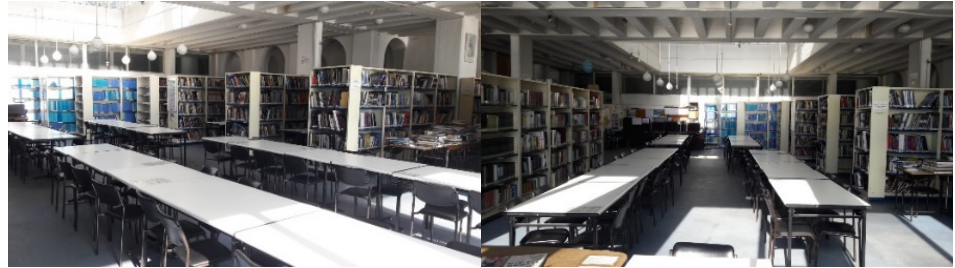


Şekil 21. Mevcut plan asma kattaki genel okuma salonu (Kişisel Arşiv)

Kütüphanelerde kullanıcılar, kolayca uygun kaynaklara yönlendirilebilmeleri için gerekli araç, gereçler ve yönlendirme elemanlarının yeterli sayıda bulunması sağlanmalıdır (IFLA, 2004). Bu bağlamda, Akademi Kütüphanesi'nde her bir kitaplığın üstünde bulunan tabelaların, o sıradaki kaynakları tarif etmesi, kitapların kolayca bulunabilmesi için üzerlerine kodların yapıştırılması ve kitaplıkların tümünün açık raflı dolap sistemlere sahip olarak tasarlanması; algılanabilirlik, basit kullanım ve düşük fiziksel çaba ilkeleri açısından uygun olarak değerlendirilmektedir (Şekil 20).

Çalışma Alanları

Akademi Kütüphanesi'nde çalışma alanları her kullanıcının ihtiyaçlarını karşılayabilecek nitelikte düzenlenmiştir. Eski halinde kullanılan masa ve sandalyeler, yerini daha kullanışlı olan çalışma masası ve sandalyelere bırakmıştır. Mevcutta kullanılmaya devam eden bu çalışma masaları öğrencilerin priz ihtiyacında, USB girişi ile elektronik araç ve gereçlere enerji sağlamada, mimarlık öğrencileri başta olmak üzere olası aydınlatma eksikliğinde bu yetersizliği gidermede yardımcı olmaktadır. Bir diğer değişim ise eskiye oranla öğrencilere sunulmuş olan çalışma alanının büyütülmesi uygun boyut mekân ilkesi açısından uyumunu sağlamaktadır.



Şekil 22. Eski halinin çalışma alanı (Kişisel Arşiv)



Şekil 23. Mevcut Akademi Kütüphanesi'nin genel çalışma alanı (Kişisel Arşiv).

Kütüphane binanın içinde bulunmasına rağmen dış gürültüye karşı korunmaktadır. Çalışma odalarının ve koleksiyonların nem, sıcaklık ve soğukluk dereceleri yıl boyunca stabil bir şekilde sürdürülmektedir. Bu durumla hataya tolerans (risk azaltımı) ilkesine uyum sağlanmıştır.



Şekil 24. Diğer çalışma çevreleri (Kişisel Arşiv)

Akademi Kütüphanesi'nde kitap, dergi ve diğer kaynakların yer aldığı alanlar genellikle kitap salonlarıyla düzenlenmiştir. Bu düzenleme, kullanıcının kaynağa erişim sağladıktan sonra bulunduğu alanda kaynağı inceleyebilmesi için olumlu bir yaklaşım sunmaktadır. Ancak, kütüphane kullanıcı yoğunluğu göz önüne alındığında, yeterli sayıda masa bulunmaması bir sorun olarak gözlemlenmiştir. Uygun masa bulamayan kullanıcıların diğer okuma salonlarına gitmesi, düşük fiziksel çaba ilkesi ile örtüşmemektedir. Okuma salonlarında çalışma alanlarını tarif eden yönlendirme tabelalarının bulunması, algılanabilir bilgi ilkesine uygun bir adım olarak değerlendirilmiştir. Pencere kenarında düzenlenen çalışma alanı, sadece aydınlatma açısından değil, aynı zamanda istenmeyen güneş ışığını engellemek için perde gibi kullanımı olumlu bir izlenim bırakmaktadır. Ayrıca, bu alanın pencerelerinin aniden açılma ihtimaline karşı pencere kollarının sadece personel tarafından açılacak şekilde tasarlanmış olması, güvenlik açısından olumlu bir uygulama olarak değerlendirilmekte, hataya tolerans ilkesine uygun olduğunu göstermektedir.

Şekil 25. Eski hali-bilgisayar çalışma alanı (Kişisel Arşiv)





Şekil 26. Yeni hali- Kuzey cephesi bilgisayar çalışma alanı (Kişisel Arşiv) (Sol)

Şekil 27. Yeni hali- Güney cephesi bilgisayar çalışma alanı (Kişisel Arşiv) (Sağ)

Bilgisayar kullanımı ve dijital kaynaklara erişim sağlamak için, kütüphanenin kuzey ve güney cephesine paralel olarak konumlandırılmış olan bilgisayarlar kullanıcılara hizmet edecek biçimde tasarlanmıştır. Eskiden az sayıda olan bilgisayarların sayısı artırılıp özel bir alana konumlandırılmış ve kullanıcıların ihtiyaçlarını karşılayabilecek niteliğe getirilmiştir.

Raf Düzeni

Kütüphanelerde kullanılan kitap rafları, esnek ayarlanabilirlik özelliğine sahip olmalı ve kolay taşınabilirlik için kilitlenebilen tekerleklere sahip olması önerilmektedir (IFLA, 2004). Mimar Sinan Güzel Sanatlar Üniversitesi Kütüphanesi'nde kullanılan kitap dolaplarının bu özellikten yoksun olması, dolapların yer değiştirmeyi ve esnek kullanımı engelleyerek kullanıcılar için pratiklik sağlamada zorluklar yaratmaktadır. Materyaller açık raflarda saklanmalı ve bu raflar, kullanıcıların kolaylıkla ulaşabileceği bir yükseklikte olmalıdır (IFLA, 2004). Kütüphanenin eski tasarımında kitap dolaplarının yarı açık olmasına rağmen yenilenmiş halinde açık raflı dolaplar kullanılması olumlu bir durum olarak görülmektedir. Aynı zamanda su hasarını azaltmak ve olası sel risklerine karşı koruma sağlamak adına en az on cm yükseklikte başlayan raf düzeni hataya tolerans ilke açısından da uyumlu olduğu görülmektedir. Kütüphanelerde mekânların verimli bir şekilde kullanılabilmesi için yeterli büyüklükte alanın temin edilmesi gereklidir (IFLA, 2002).



Şekil 28. Eski hali-Raf Düzeni (Kişisel Arşiv)



Şekil 29. Mevcut Akademi Kütüphanesi-raf düzeni (Kişisel Arşiv)

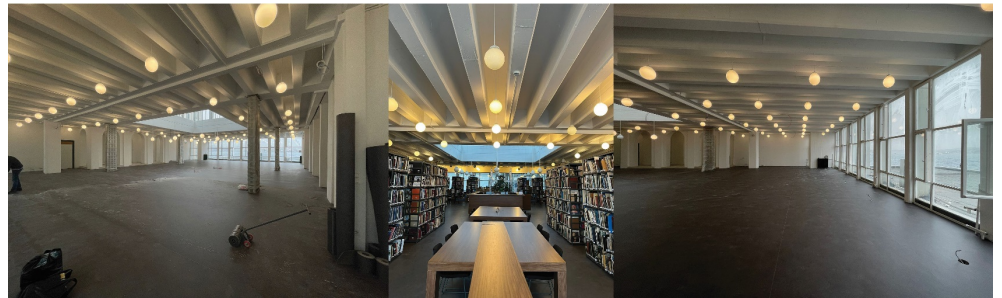
Bu doğrultuda Akademi Kütüphanesi'nin önceki versiyonunda, raflar arasında bu tür bir alan bulunmamasıyla birlikte; mevcut kütüphanede kitap dolaplarının arasındaki boşluklar, iki kişinin aynı anda geçiş yapabileceği veya kullanabilmesi için yeterli mesafeye sahiptir (Şekil 29). Kitap dolapları arasındaki dar sirkülasyon alanları hem ergonomik kullanım hem de uygun boyutlu mekân prensibi açısından etkili bir şekilde planlanmıştır.

Aydınlatma

Kütüphaneler, hem doğal hem de yapay aydınlatma ile nitelikli bir şekilde aydınlatılması ve iyi görme şartlarının sağlanması gereken binalardır. Kütüphanelerde nitelikli bir aydınlatma doğal aydınlatma, yapay aydınlatma ya da bunların birlikte kullanımından oluşmaktadır. Ancak doğal aydınlatma yapay aydınlatmaya göre insan sağlığına daha çok fayda sağladığı için mümkün oldukça gün ışığını kullanmak gerekmektedir (Worpole, 2013). Derin planlı kütüphanelerde genellikle iç mekânı doğal aydınlatmak ve havalandırmak amacıyla çatıda delikler veya yırtıklar oluşturulmaktadır. Kütüphanenin eski ve yeni halinde de bulunan, planda ve görsellerde görülen aydınlık feneri, cephelerden ulaşabileceğimiz doğal ışık haricinde tavandan da ışık kaynağı olup işlevsellik göstermektedir (Şekil 32).



Şekil 30. Eski Akademi Kütüphanesi aydınlatması (Kişisel Arşiv)



Şekil 31. Mevcut Akademi Kütüphanesi aydınlatması (Kişisel Arşiv)



Şekil 32. Aydınlatma feneri (Kişisel Arşiv)

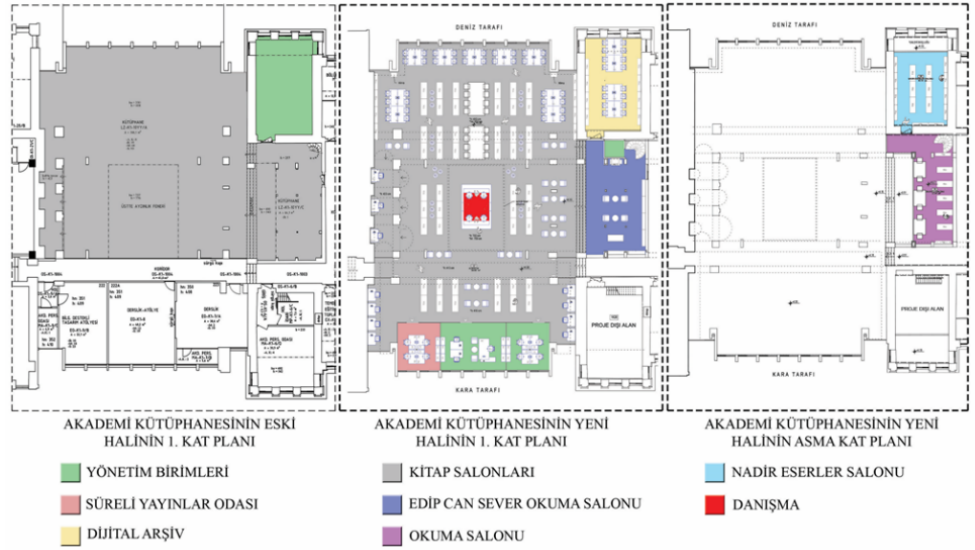


Şekil 33. Doğu ve Batı cephesinden gelen doğal ışık kullanımı (Kişisel Arşiv)

Eski ve yeni yerleşim karşılaştırıldığında çalışma alanları açısından pencerelerden dik konumlandırılmış masa ve sandalyeler gelen doğal ışık kullanımı açısından daha verimli kullanılmaktadır (Şekil 30, Şekil 31). Aynı zamanda eski plandaki sağır duvar kaldırılıp kara tarafına kadar uzanan dersliklerin kütüphane alanı içerisine eklenmesi ve uygulamada malzeme seçimi olarak boydan boya cam donatı kullanılması doğal ışık kaynağı girişlerini arttırmış olup doğu ve batı olmak üzere iki cepheden de ışık girişi sağlanmıştır (Şekil 33). Yapay ışıkta kullanılan aydınlatma ürünlerinin türü aynı kalmış, sayıları arttırılmıştır.

Mekân Organizasyonu

Yeni düzenlemede fark edilen önemli unsurlardan biri de mekân organizasyonundaki değişimdir. Eski haline göre genişletilmiş olan birinci kat ve yeni eklenmiş olan asma kat işlevsellik açısından daha fazla öğrenci kullanımına olanak sağlamaktadır. Kütüphanenin birinci katında yer alan çalışma alanları genel olarak kitap salonları ile entegre edilmiş bölümlerdir. Bu çalışma alanları birinci katta doğu cephesi çoğunlukta olmak üzere pencerelerin ön kısmında, birinci kat okuyucu salonlarında ve birinci kat danışma bölümünün sağ ve sol olma üzere her iki tarafta düzenlenmiş masa ve sandalyeler ile çözümlenmiştir (Şekil 34).



Şekil 34. MSGSÜ Akademi Kütüphanesi eski ve yeni haline ait çizimler

Bireylerin ya da çalışma gruplarının bir araya gelip işlevsel çalışma ortamını kullanabilmeleri için gerekli olanaklar sağlanmalıdır (IFLA, 2002). Yenilenmiş kütüphane tasarımında bulunan birinci katta yer alan okuyucu salonundaki masalar, dairesel ve dikdörtgen formları ve boyutlarıyla, ihtiyaç halinde bireysel veya grup çalışmalarına uygun olabilecek şekilde düzenlenmiştir. Bu durum kullanımda esneklik ilkesine uyumunu sağlamaktadır.

Danışma-Yönetim Birimleri

Eski plandaki danışmanın konumu işlevsellik, personel kullanımı açısından küçük bir alan ile sınırlandırıldığı için işlevi yetersiz ve kullanım için gerekli boyut ve alan ilkesine uyum göstermemektedir. Mevcuttaki planda görüldüğü üzere danışma alanı ortalanmış olup dikkat çekici, kolay ulaşılabilir (Şekil 34) ve personellerin kullanımı için gerekli boyut ve alan ilkesine uyum sağlamaktadır (Şekil 33). Mevcuttaki planda değişen bir diğer unsur yönetim birimleri alanlarına göre ayrılmasıdır. Eskiden yalnızca müdür odası adı altında bir birim mevcutken güncel kütüphanede Teknik Hizmetler-Mali İşler ve Daire Başkanı ayrı odalara ayrılmıştır (Şekil 35, Şekil 37). Bu durum oluşabilecek ihtiyaç durumunda işlem kolaylığı sağlamakta, algılanabilir bilgi ilkesi ve basit ve sezgisel kullanım ilkesine uyum sağlayan nitelik taşımaktadır.



Şekil 35. Teknik Hizmetler-Mali İşler (Kişisel Arşiv)



Şekil 36. Danışma bölümü (Kişisel Arşiv)



Şekil 37. Daire Başkanı (Kişisel Arşiv)

5. SONUÇLAR VE DEĞERLENDİRMELER

Kütüphaneler, toplumun farklı kesimlerinden gelen, çeşitli özelliklere sahip bireylerin kaynaklara ulaşmak için bir araya geldikleri toplumsal yapılar olup; içerisinde kitap salonları, çalışma alanları, güvenlik, yönetim gibi birimleri barındırırlar. Üniversite kütüphaneleri de aynı anlayış ve ilkeyi benimsemiş; kültürel, fizyolojik, ekonomik ve sosyal farklılıklara sahip, geniş bir kullanıcı kitlesine hitap etmelidir. Akademi kütüphaneleri, bu noktada önemli bir alana hizmet etmekte ve bu sebeple doğru tasarlanmalı, kullanıcıya olabildiğince işlevsel bir alan sunmalıdır.

Araştırma yöntemi nitel ve betimsel analiz yaklaşımıyla sürdürülmüştür. Bu çalışmanın hipotezi giriş bölümünde bahsedildiği gibi, 'Kütüphanelerin evrensel tasarım ilkeleri ile sunduğu avantajlar ve getirdiği yenilikler, Mimar Sinan Güzel Sanatlar Üniversitesi Akademi Kütüphanesi'ni daha erişilebilir, daha kullanışlı, daha konforlu ve daha kullanıcı dostu bir mekân haline getirmiştir' olarak belirlenmiştir. Çalışma sonucunda değerlendirilen Akademi Kütüphanesi bu hipotezi karşılamış olup farklı bir düşünceye rastlanmamıştır. Akademi Kütüphanesi'nin yenilenmiş hali, sahip olduğu alan içerisinde evrensel tasarım ilkeleri

bakımından esneklik, algılanabilirlik, basit ve sezgisel uyum, hata için tolerans ve düşük fiziksel güç ilkelerine uyumlu olduğu görülmüştür.

Araştırma sorularına gereken cevaplar bulunmuştur, bunlar sırasıyla:

- Akademi Kütüphanesi'nin yeni halinin evrensel tasarım ilkelerine uygun bir şekilde planlandığı görülmektedir. İncelenen iki mekânda, eski halinin giriş ve çıkış alanları, güvenlik, yatay sirkülasyon, düşey sirkülasyon, kitap salonları, çalışma alanları, raf düzeni, aydınlatma, mekân organizasyonu, danışma-yönetim birimleri başlıklarından çoğu evrensel tasarım ilkelerine tam uyum göstermediği belirlenmiştir. Ancak yeni hali incelendiğinde evrensel tasarım ilkelerinden yalnızca eşitlik ilkesinde erişilebilirlik açısından bazı yönlerde yetersiz kaldığı görülmektedir. Bu durum dışında araştırma süresince belirlenen tüm yan başlıkların evrensel tasarım ilkeleri koşullarına uyumlu olarak tasarlandığı ve uygulandığı çıkmaktadır.
- Kütüphane mekân organizasyonunun açısından incelendiğinde kütüphaneye ayrılmış olan mekân boyutu arttırıldığından tüm birimlere yeterli alan ayrılmıştır. Bu durum mekânın işleyişi ve organizasyonu açısından fayda sağlamıştır.

Sonuç olarak bu çalışmada, Mimar Sinan Güzel Sanatlar Üniversitesi Akademi Kütüphanesi'nin evrensel tasarım ilkeleri bağlamında eski ve yeni halleri incelenmiştir. Araştırma sonuçları, kütüphanelerde zamanla değişen ve gelişen farklılıkların; kullanılabilirlik, ulaşılabilirlik, erişilebilirlik, esneklik ve algılanabilirlik gibi faktörler açısından önemli bulgular sunduğunu göstermektedir. Yenilenmiş kütüphane yapısının, evrensel tasarım ilkelerine uygunluğu ve bu ilkelerin kütüphane iç mekân tasarımında kullanıcılar açısından erişilebilirliğin önemi vurgulamaktadır. Araştırma, kütüphane mekân organizasyonunda yapılan değişikliklerin, kullanıcıların verimliliğini artırdığını ve daha işlevsel mekânlar oluşturduğunu göstermektedir. Bu çalışmanın bulguları, üniversite kütüphanelerinin evrensel tasarım ilkelerini benimseyerek daha erişilebilir, kullanışlı ve kullanıcı dostu mekânlar sağlaması gerektiğini vurgulamaktadır. Bu doğrultuda, gelecekte yapılacak kütüphane tasarımlarında evrensel tasarım ilkelerinin daha fazla dikkate alınması önem teşkil etmektedir. Çalışma kapsamında, Türkiye genelinde üniversite kütüphaneleri için standartların belirlenmemiş olması eksik görülmüş olup; daha sonraki çalışmalar için akademi kütüphanelerinde, evrensel tasarım kavramı ve standart koşulların belirlenmesi konularının incelenmesi önerilmektedir.

KAYNAKLAR

- Ada, (2010). 2010 ADA Standards for Accessible Design. ISBN: 9781716617324 Erişim adresi: https://www.ada.gov/2010ADASTandards_index.htm Erişim tarihi: 26.09.2020
- Akyıldız, N. A., & Olgun, T. N. (2020). GELENEKSEL YAPILARDA YAŞLI VE ENGELLİ ERİŞİLEBİLİRLİĞİNİN İRDELENMESİ: MALATYA-BALABAN GELENEKSEL EVLERİ ÖRNEĞİ. Sosyal Politika Çalışmaları Dergisi, 31-48.
- Bayram B. (2007), Kamusal Mekân Kalitesinin Yükseltilmesine Yöntemler ve Kamusal Santın Rolü, İstanbul Teknik Üniversitesi, Yüksek Lisans Tezi, İstanbul, s.5-14.
- Boduroğlu, Ş. (2005). Konutlarda evrensel tasarım kavramı ve örnekler üzerinde analizi. (Yayımlanmamış Sanatta Yeterlik Tezi). Mimar Sinan Güzel Sanatlar Üniversitesi Fen Bilimleri Enstitüsü, İstanbul, Türkiye.
- Connell, B. R., Jones, M., Mace, R., Mueller, J., Mullick, A., Ostroff, E., Sanford, J., Steinfeld, E., Story, M., & Vanderheiden, G. (1997). The principles of universal design. North Carolina: State University, The Center for Universal Design. Retrieved from https://projects.ncsu.edu/ncsu/design/cud/about_ud/udprinciples.htm
- Çuhadar, S., Gürdal, G., Çelik, S., & Kahvecioğlu, K. (2012). Türkiye'de üniversite kütüphaneleri: Mevcut durum ve gelecek. Erişim Adresi (27.12.2023): <https://gcris.iyte.edu.tr/handle/11147/2565>
- Dikel, Y. Z. (2019). Evrensel tasarım kapsamında kullanıcıların iç mekân donatılarına erişilebilirliğinin incelenmesi (Yüksek lisans tezi). Mimar Sinan Güzel Sanatlar Üniversitesi, Fen Bilimleri Enstitüsü, İç Mimarlık Anabilim Dalı. Erişim Adresi (17.01.2021): <https://tez.yok.gov.tr/UlusalTezMerkezi/tezSorguSonucYeni.jsp>

- Dix, A., Finlay, J., Abowd, G. D., & Beale, R. (2004). *Human-computer interaction*. Edinburgh: Pearson Prentice Hall.
- Dostoğlu, N., Şahin, E., Taneli, Y., (2009). Tasarıma kapsayıcı yaklaşım: herkes için tasarım evrensel tasarım: tanımlar, hedefler, ilkeler. *Mimarlık Dergisi*, 347
- Edwards, B. (2009). *Libraries and Learning Resource Centres*, Second Edition. Boston.
- Ergenoğlu, A. (2013). *Mimarlıkta Kapsayıcılık: 'Herkes İçin Tasarım'*. Yıldız Teknik Üniversitesi, Mimarlık Fakültesi, İstanbul.
- Erol, M. (2021). *Evrensel Tasarımın Kamusal Mekânlar Üzerinde Etkisi: Kocaeli Darıca Fârâbî Eğitim Ve Araştırma Hastanesinin İncelenmesi* (Master's thesis, Fatih Sultan Mehmet Vakıf Üniversitesi, Lisansüstü Eğitim Enstitüsü).
- Gül, İ. I. (2008). Bir hak mücadelesi alanı olarak engellilik ve engellilerin haklarına ilişkin Birleşmiş Milletler Sözleşmesi. *Öz-Veri Dergisi*, 5(2), 1233-1249.
- Örmecioğlu, H. T. (2020). *Üniversite Kütüphanelerinin Mekânsal Tasarımının Kullanıcı Üzerindeki Etkisine İlişkin İstatistiksel Bir Çalışma: Akdeniz Üniversitesi Merkez Kütüphanesi Örneği*. *Türk Kütüphaneciliği*. Erişim Tarihi (10.12.2023): <https://doi.org/10.24146/tk.696331>
- Patton, M. Q. (2018). *Nitel araştırma ve değerlendirme yöntemleri*. (M. Bürün ve S.B. Demir, Çev. Ed.). Ankara: Pegem Akademi.
- Hacıhasanoğlu, I. (2003). Evrensel tasarım. *Tasarım Kuram Dergisi*, 2(3), 93-101.
- Hojjati, S. A. (2019). *Evrensel Tasarım Çerçevesinde Bir İnceleme: Trabzon Kaşüstü Kanuni Eğitim ve Araştırma Hastanesi* (Master's thesis, Fen Bilimleri Enstitüsü).
- IFLA, (2002). *The International Federation of Library Associations and Institutions. IFLA/UNESCO Okul Kütüphanesi Rehberi*. Erişim Adresi (28.11.2023): <https://www.ifla.org/files/assets/schoollibraries-resource-centers/publications/school-library-guidelines/school-library-guidelinedestr.pdf>
- IFLA, (2004). *The International Federation of Library Associations and Institutions. Halk Kütüphanesi Hizmeti, Gelişim için IFLA/UNESCO İlkeleri*. Erişim Adresi (01.12.2023): <http://yunus.hacettepe.edu.tr/~byilmaz/byilmaz/iflaunescobildiri.pdf>
- IFLA, (2011). *The International Federation of Library Associations and Institutions. Kütüphane Malzemesinin Bakım ve Kullanımında IFLA İlkeleri*. Erişim Adresi (07.12.2023): <https://www.ifla.org/files/assets/pac/ipi/ipi1-tr.pdf>
- Kavak, M. (2010). *Evrensel tasarım yaklaşımı bağlamında kamusal mekânlar: Harbiye Kongre Vadisi örneği*(Yüksek lisans tezi). Bahçeşehir Üniversitesi, Fen Bilimleri Enstitüsü, İstanbul, Türkiye.
- Kaymaz, M. K. (2015). *Eğitim Yapılarında Bedensel Engellilere Yönelik "Engelsiz Tasarım"*. *Selçuk-Teknik Dergisi, Özel Sayı-1 (UMK-2015)*.
- Küçükcan, B. (2005). *Üniversitelerde kütüphane binaları kullanım verimliliğinin yapı biyolojisi açısından incelenmesi* (Doktora tezi). Erişim adresi (07.12.2023): <http://bbytezarsivi.hacettepe.edu.tr/jspui/bitstream/2062/454/1/195.pdf>
- Mace, R. (1997). *What is Universal Design*, The Center for Universal Design at North Carolina State University. Retrieved Retrieved November, 19.
- Mayer, R. E. (2005). *Principles for Reducing Extraneous Processing in Multimedia Learning: Coherence, Signaling, Redundancy, Spatial Contiguity and Temporal Contiguity Principles*. In R. E. Mayer (Ed.), *The Cambridge handbook of multimedia learning* (pp. 183-200). New York, NY, US: Cambridge University Press. Erişim adresi (07.12.2023): <https://eric.ed.gov/?id=ED486451>
- Olguntürk, N. (2007). *Evrensel tasarım: tüm yaşlar, farklı yetenekler ve çeşitli insanlık durumları için tasarım*. *Mimarlar Odası Ankara Şubesi Bülten* 46, ss.10-17.
- Prakumthong, K. (2014). *Modern Public Library Buildings and Their Functions: A case of Three Public Libraries in the Netherlands*, MA Thesis, Helsinki, Hollanda.
- Rasmussen, C. R. ve Jochumsen, H. (2009). *The fall and rise of the physical library*. 17. BOBCATSSS Sempozyumunda sunulan bildiri, Porto, Portekiz. Erişim Adresi (22.01.2024): <http://eprints.rclis.org/12925/1/40.pdf>
- Story, M. F., Mueller, J. L., & Mace, R. L. (1998). *The universal design file: Designing for people of all ages and abilities*. North Carolina State Univ., Raleigh. Center for Universal Design. Retrieved from Erişim Adresi (22.01.2024): <https://eric.ed.gov/?id=ED460554>

TS 9111, (2011). Özürlüler ve Hareket Kısıtlılığı Bulunan Kişiler için Binalarda Ulaşılabilirlik Gereklere. Ankara: TSE. Türkyılmaz, E. ve İskender, E. (2018). Mimari Tasarımda Ulaşılabilirlik Kavramının Tekerlekli Sandalye Kullanıcıları Açısından İrdelenmesi. Megaron, 13 (2), s. 297-323.

TS 12576, (2012). Şehir İçi Yollar- Kaldırım ve Yaya Geçitlerinde Ulaşılabilirlik için Yapısal Önlemler ve İşaretlemelerin Tasarım Kuralları. TSE, Ankara.

Worpole, K., (2013). Contemporary Library Architecture: A Planning and Design Guide, Routledge.

Yıldırım, A. ve Şimşek, H. (2016). Sosyal bilimlerde nitel araştırma yöntemleri. (10. baskı). Ankara: Seçkin Yayıncılık.

Yıldırım, A., & Şimşek, H. (2008). Sosyal Bilimlerde Nitel Araştırma Yöntemleri (6.Baskı) Ankara: Seçkin Yayıncılık.

İnternet Kaynakları

AKM İstanbul, (2024 01.15). AKM Kütüphane, <https://akmistanbul.gov.tr/tr/kutuphane>

Arch Daily, (2024.01.28) Billie Jean King Main Library <https://www.archdaily.com/953006/billie-jean-king-main-library-skidmoreowings-and-merrill>

Engelli Rampası Eğitim, (2024.01.15). Rulo Rampa <http://rulorampa.com/engelli-rampasi-egimi/>

İSG Levha Yerleşimi, (2024.01.15). TSE EN ISO 7010, TSE EN ISO 3864-1 <https://www.polatli.bel.tr/upload/icerikdosyalar/k63qOrsHutiaeF8.pdf>

Mimar Sinan Güzel Sanatlar Üniversitesi Web Sitesi. (2023, 12, 23). Kurum Tarihi. 26.12.2023 tarihinde URL'den erişim Erişim adresi: <https://msgsu.edu.tr/universite/kurum-tarihi/>

Time Out (2024.01.15). İstanbul'un halka açık kütüphaneleri <https://www.timeout.com/istanbul/tr/gorulmesi-gereken-yerler/istanbulun-halka-acik-kutuphaneleri>

The Centre for Excellence in Universal Design, (2022.27.09). Building for Everyone <http://universaldesign.ie/Built-Environment/Building-for-Everyone>

Typelish, (2024.01.17) T.C. Cumhurbaşkanlığı Millet Kütüphanesi. <https://typelish.com/b/tc-cumhurbaskanligi-millet-kutuphanesi-105867>