


Yıldızeli İlçesi'nde Nüfus ve Yerleşmelerin Yükselti Basamaklarına Göre Dağılışı

Distribution of Settlement and Population According to Elevation Zones in Yıldızeli District

Aykut CAMCI¹
Mehmet ZAMAN²

¹Giresun Üniversitesi, Fen Edebiyat Fakültesi, Coğrafya Bölümü, Giresun, Türkiye

²Atatürk Üniversitesi, Edebiyat Fakültesi, Coğrafya Bölümü, Erzurum, Türkiye



Bu çalışma, Aykut CAMCI tarafından hazırlanan ve Prof. Dr. Mehmet ZAMAN danışmanlığında yürütülen Yıldızeli İlçesi'nin Coğrafyası konulu doktora tezinin güncellenmiş ve eklenmiş bir bölümüdür.

This study is an updated and added part of the doctoral dissertation on the Geography of Yıldızeli District prepared by Aykut CAMCI and conducted under the supervision of Prof. Dr. Mehmet ZAMAN.

Geliş Tarihi/Received: 18.10.2023

Kabul Tarihi/Accepted: 22.11.2023

Yayın Tarihi/Publication Date: 27.12.2023

Sorumlu Yazar/Corresponding Author:
Aykut CAMCI
E-mail: aykut.camci@giresun.edu.tr

Cite this article as: Camci, A., & Zaman, M. (2023). Yıldızeli ilçesi'nde nüfus ve yerleşmelerin yükselti basamaklarına göre dağılışı. *Eastern Geographical Review*, 28(50), 1-9.



Content of this journal is licensed under a Creative Commons Attribution-NonCommercial 4.0 International License

ÖZ

İnsanın yeryüzünde yaşamaya başladığı zamanlardan itibaren en temel ihtiyaçlardan birisini de barınma ihtiyacı oluşturmuştur. Bu ihtiyacını gidermek için insanlar çeşitli şekillerde barınacak alanlar kendilerine bulmuşlar veya inşa etmişlerdir. İnsanların barınma alanlarını oluşturan bu faaliyetler nüfusun da artışına bağlı olarak sosyal, kültürel ve ekonomik faaliyetlerin çeşitlenmesine ve bununla birlikte ilk yerleşmelerin ortaya çıkmasına zemin hazırlamıştır. Yerleşmeler, nüfusun da artmasına bağlı olarak uzmanlaşma eğilimin yaşanması ile şehir ve kırsal yerleşmeler olarak ayrılmışlardır. Kırsal alanlarda yaşayan nüfusu temsil eden kırsal nüfusun dağılımında etkili olan coğrafi faktörler arasında yükselti büyük bir önem taşımaktadır. Bu çalışmada Sivas iline bağlı bir ilçe olan Yıldızeli'nde nüfus ve yerleşmelerin yükseltiye bağlı olarak dağılışı ele alınmıştır. Çalışmada TÜİK verileri ve Coğrafi Bilgi Sistemleri kullanılarak yerleşmelerin yükselti kademeleri belirlenerek, nüfusun dağılışı analiz edilmiştir. Çalışma sonucunda yerleşmelerin büyük bir çoğunluğunun ova ve vadi içlerinde yer almakta olduğu, dağlık kesimlerde yer alan kırsal yerleşmelerin nüfusunun ise az olduğu görülmüştür. İlçede yer alan yerleşmeler genel olarak 986 metre ile 2000 metre yükselti arasında görülmekte olup, bu yükseltinin üzerinde daimi yerleşmeler yer almaktadır.

Anahtar Kelimeler: Yerleşme, yükselti, dağılışı, Yıldızeli

ABSTRACT

One of the most basic needs of human beings since they started living on earth has been the need for shelter. In order to fulfill this need, people have found or built areas to shelter themselves in various ways. These activities, which constitute the shelter areas of people, paved the way for the diversification of social, cultural, and economic activities depending on the increase in population and the emergence of the first settlements. Settlements were divided into urban and rural settlements with a tendency to specialize due to the increase in population. Elevation is of great importance among the geographical factors that are effective in the distribution of the rural population, which represents the population living in rural areas. In this study, the distribution of settlements and population in Yıldızeli, a district of Sivas province, depending on elevation is discussed. In the study, the elevation levels of the settlements were determined, and the distribution of the population was analyzed by using TurkStat data and geographical information systems. As a result of the study, it is seen that most of the settlements are located in plains and valleys, while the population of rural settlements located in mountainous areas is low. The settlements in the district are generally between 986 m and 2000 m in elevation, and there are no permanent settlements above this elevation.

Keywords: Altitude, distribution, settlement, Yıldızeli

Giriş

Yerleşme bir eve sahip olmakla başlar ve çok değişik tiplerde olabilir (Eriç & Öngör, 1979, s. 135). Bu evlerin bir araya gelmesiyle birlikte köy, kasaba ve şehir yerleşmeleri meydana gelmektedir (Tanoğlu, 1954, s. 2). İnsanlar yeme-içme, barınma gibi birincil gereksinimlerini karşılayabildikleri ve kendilerini dış tehditlerden koruyabildikleri alanlara yerleşmişlerdir. İlk yerleşme nüveleri de coğrafi ortam koşullarına göre kurulmuştur (Alkan & Çelebi, 2023, s. 308). Yerleşmeler belirli yerlerde değil, tam tersine relief üzerinde hemen her yere dağılmış olarak bulunurlar (Tunçdilek, 1985, s. 42). Türkiye genel hatlarıyla engebeli bir arazi yapısına sahip olması nedeniyle jeomorfolojik birimler ve süreçler başta

olmak üzere sosyal, kültürel ve ekonomik faaliyetler üzerinde de yükselti faktörü etkili olmaktadır (Denker, 1977, s. 19; Günel, 1993, s. 144; Elibüyük & Yılmaz, 2010, s. 28). Yükselti coğrafi şartların şekillenmesinde önemli bir faktör olmasının yanı sıra yerleşmelerin dağılışı, dokusunda, yer seçiminde ve tipinde belirleyici bir rol oynamaktadır (Çağlıyan, 2005, s. 517; Taş & Yakar, 2009, s. 146; Güngör, 2010, s. 532; Alaeddinoğlu, 2014, s. 263; Avcı, 2017, s. 203; Durmuş, 2018, s. 337).

Yükselti, bir mekânda ana belirleyici faktör olabileceği gibi yerleşme yer seçiminde etkili olan sıcaklık, yağış miktarı, bulutluluk durumu, nem miktarı ve oranı, hidrografik koşullar gibi diğer birçok parametreye de doğrudan veya dolaylı olarak etki edebilmektedir (Türkan, 2016, ss. 415–416). Yükselti, yerleşmeyle birlikte hem nüfusun dağılışında hem de şekillenmesinde de önemli bir faktör olarak karşımıza çıkmaktadır (Dölek ve ark., 2018, s. 1012). Yeryüzünde nüfusun dağılışında ülkeler arasında büyük farklar görülebildiği gibi aynı ülke içerisinde yer alan belirli bölgeler arasında da değişiklikler olduğu dikkat çekmektedir. Nüfus dağılışında bu çeşitliliğin ortaya çıkmasında yeryüzü şekilleri, iklim koşulları, su kaynaklarına yakınlık ve uzaklık durumu, verimli tarım alanlarının varlığı, tarım alanlarının yüz ölçümü, sanayi ve ticaret merkezlerine olan yakınlık, sosyal yaşama duyulan ihtiyaçlar, sağlık ve ulaşım hizmetlerine yakın olma isteği gibi nedenler etkili olmaktadır (Tanoğlu, 1969, s. 56).

Yükselti faktörü şehir nüfusundan çok kır nüfusunun dağılışında büyük öneme sahiptir (Sergün, 1993, s. 7). Ülkemiz coğrafi yapısı itibarıyla dağlık ve engebeli bir topoğrafyaya sahiptir. Bu durum kırsal yerleşmelerin arazi üzerinde dağınık bir şekilde ortaya çıkmasına neden olmuştur. Tarım ve hayvancılıkla geçinen kırsal nüfusun büyük bir kısmı ise tarıma uygun olmayan alanlarda ekonomik faaliyetlerini gerçekleştirirken, dağlık bölgelerde gıda ihtiyacının karşılanması amacıyla ormanlık alanlar aşırı kullanılarak yakıt ve malzeme ihtiyacı karşılanmış, orman ve otlak alanları ise aşırı otlatma nedeniyle yok olma noktasına gelmiştir. Bununla birlikte nüfusun kırsal alanlardan çok şehir merkezlerinde toplanmasında kırsal alanda görülen güvenlik sorunları, tarımda makineleşme, işsizlik vb. sorunlar ile şehir merkezlerinin çekici güçleri önemli bir rol oynamaktadır. Bu çalışma, Sivas iline bağlı bir ilçe olan Yıldızeli’nde nüfusun ve yerleşmelerin yükselti basamaklarına göre dağılışını ortaya koymak amacıyla hazırlanmıştır. Çalışmada “Yükseltiye bağlı olarak nüfus ve yerleşme sayıları nasıl değişiklik göstermiştir?” sorusuna cevaplar aranmıştır.

Yöntem

Bu çalışmada, Sivas ilinin batısında yer alan Yıldızeli ilçesinde yer alan yerleşmelerin ve nüfusun yükselti basamaklarına göre dağılışı incelenmiştir. Yerleşmelerin ve nüfusun yükselti basamaklarına göre gösterdiği dağılış paterni, bilhassa yükselti farkının bariz olduğu veya yerleşmelerin ve nüfusun yükseltiye bağlı olarak belirgin kuşaklarla ayrıldığı mekânlarda daha çok önem kazanmaktadır (Özşahin ve ark., 2016, s. 144). Çalışmanın hazırlanmasında Harita Genel Müdürlüğü’ne ait 1/25.000 topoğrafya paftaları ve Sayısal Yükselti Modeli (DEM-Digital Elevation Model / 30 m) verisinden faydalanılarak, ArcGIS 10.4.1 programı ile yerleşmelerin bulunmuş olduğu yükseltiler belirlenmiştir. İlçede nüfus ve yerleşmelerin dağılışı buldukları yükseltilere göre 4 sınıfa ayrılmış olup, DEM verisi yeniden sınıflandırma (reclassify) yapılarak, sınıflandırılan yükselti alanlarının arazide kapladığı yüzölçümü hesaplanmıştır. Yükselti kuşakları birinci kademe 1000–1200 m arası, ikinci kademe 1201–1400 m arası, üçüncü kademe 1401–1600 m arası ve dördüncü kademe ise 1601 m–1800 m şeklinde belirlenmiştir.

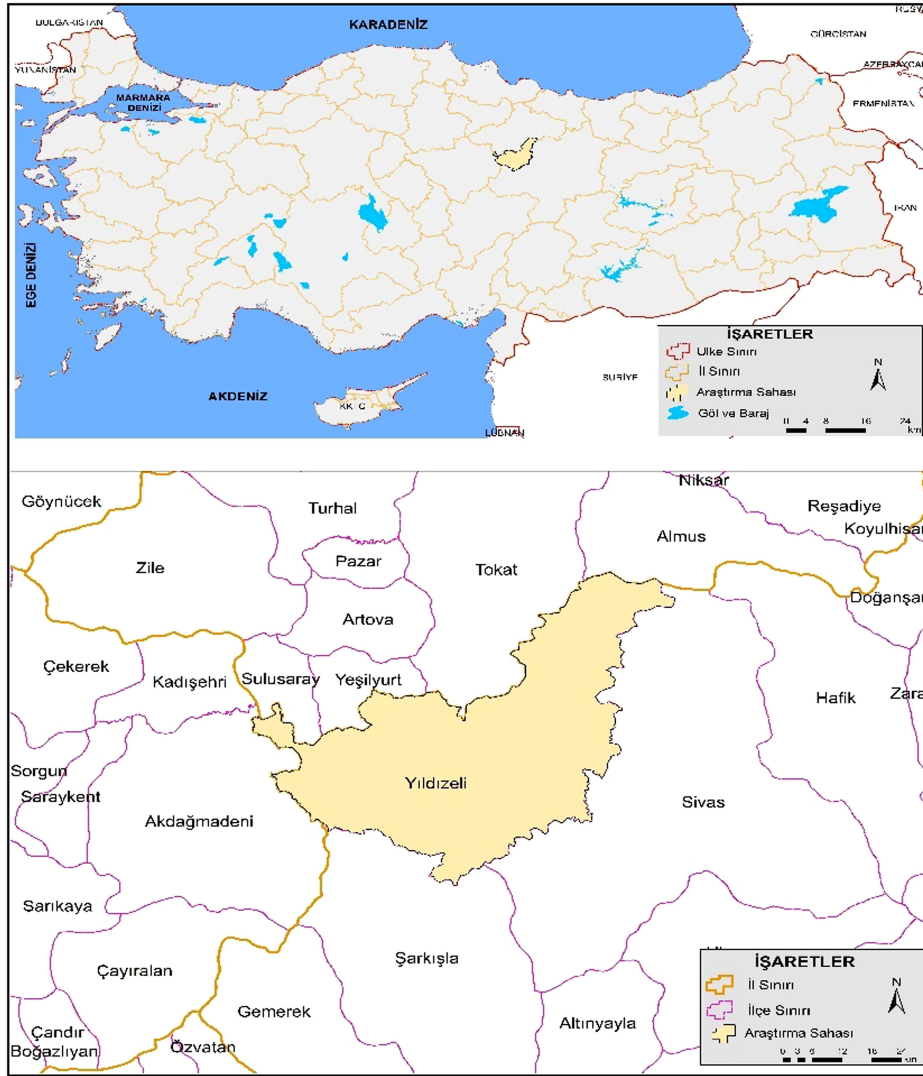
Ayrıca 1800 m üzerinde münferit meskenler nadiren olmasına karşın bu çalışmada yerleşmelerin toplanmış olduğu alanlar dikkate alınmıştır. Yerleşmelerin buldukları yükseltiler belirlenirken meskenlerin yoğun olarak toplanmış olduğu yerler dikkate alınmıştır. Bunun ardından yerleşmelere ait TÜİK tarafından yayınlanan 2022 yılı nüfus verileri yerleşim yerlerine göre veri tablosuna işlenmiştir. Bu işlemin ardından nüfus miktarının yükselti basamakları üzerinde dağılışında nicelik olarak farklılığı göstermek amacıyla derecelendirme (Graduated symbols) yapılarak nokta (point) veri olarak gösterilmiştir. Çalışmanın bu aşamasından sonra yerleşmelerin yükselti faktörü dikkate alınarak analiz edildiği literatüre ait çalışmalar incelenerek çalışma tamamlanmıştır.

Bulgular

Yıldızeli ilçesi coğrafi bakımdan İç Anadolu Bölgesi’nin Yukarı Kızılırmak Bölümü içerisinde Sivas ili sınırları içerisinde bulunmaktadır. İlçe doğudan Merkez ilçe, güneyden Şarkışla, batıdan Akdağmadeni (Yozgat), kuzeyden Sulusaray (Tokat), Yeşilyurt (Tokat) ilçeleri ve Çamlıbel beldesi (Tokat/Merkez), kuzeydoğudan ise Almus (Tokat) ilçeleri ile sınırlanmaktadır (Harita 1). İlçenin yüzölçümü 2529 km² olup, İlçe sınırları içerisinde ilçe merkezi görevi üstlenen bir kasaba (Yıldızeli) ile biri belediye örgütlü (Güneykaya beldesi) olmak üzere 119 köy yerleşmesi bulunmaktadır. Bunun yanı sıra 72 adet dönemlik (ağıl ve mezra) yerleşme yer almaktadır (Camcı, 2022, s. 1).

Yıldızeli ilçesi, 2022 yılı Adrese Dayalı Nüfus Kayıt Sistemi (ADNKS) sonuçlarına göre 28,972 kişilik nüfusu ile Sivas’ın en kalabalık üçüncü ilçesi durumundadır. İlçe nüfusunun %77,8’i (22552) köylerde, %22,2’si (6420) ise ilçe merkezinde yaşamaktadır. Yerleşmelerin dağılışında etkili olan coğrafi faktörlerin başında yeryüzü şekilleri ve iklim gelmektedir. İlçe kuzeyden ve doğudan dağlar ile çevrili olup, genel olarak engebeli bir araziye sahiptir. En önemli yükselti ilçenin kuzeydoğusunda bulunan ve ilçenin adını aldığı Yıldız Dağı’dır. İlçede karasal iklim hâkim olup, Yıldızeli meteoroloji istasyonu (1965–1991) verilerine göre yıllık sıcaklık 7,5 °C, yıllık yağış miktarı ise 295,5 mm’dir. İlçe merkezinde nüfus ve yerleşmeler Sivas-Ankara karayolunun güneyinde ve bu yol boyunca uzanış göstermektedir. Kasabanın batısında ve kuzeyinde verimli alüvyon düzlüklerden oluşan tarım arazileri yer alırken, güneyden ise Çal Dağı ile çevrili durumdadır. İlçe genelinde yerleşme ve nüfus yoğunlukla ovada ve vadi içlerinde toplanmış olup, dağlık alanlarda yer alan köylerin sayısı ve nüfusu ise azdır. Araştırma sahası 986 m ile 2230 m arasında değişen yükseltiler arasında yer almakta olup, 2000 metrenin üzerinde daimi yerleşmeler bulunmayışı iklim ve yer şekilleri etkisinden kaynaklanmaktadır. Araştırma sahasında dikey yerleşme sınırı kabaca 1000 m ile 2000 m arasında değişiklik göstermektedir.

İlçede yerleşme ve nüfusun yükselti basamaklarına göre dağılışına baktığımızda nüfusun ve yerleşmenin en fazla olduğu yükselti basamağı 1201–1400 metre aralığıdır. Bu yükselti aralığı ilçe arazisinin %38,1’ini (962,72 km²) oluştururken, toplam nüfusun %64,8’ini (18,779 kişi), toplam yerleşme sayısının ise yaklaşık olarak %60’ını (79 yerleşme) barındırmaktadır ve nüfusun ve yerleşmenin en çok toplanmış olduğu yükselti aralığını oluşturmaktadır. Bu yükseltide yer alan 79 yerleşmenin 65’i köy yerleşmesi, 10’u Yıldızeli Belediyesi mücavir alanı içerisinde ve 4’ü de Güneykaya beldesine bağlı olan toplamda 14 mahalle yerleşmesinden oluşmaktadır. Yerleşme ve nüfusun fazla olduğu ikinci yükselti aralığı ise, 1401–1600 metredir. Bu yükselti aralığı ilçenin en geniş alan kaplayan kesimini oluşturur ve ilçe toplam yüzölçümünün %39,0’ı (987,52 km²) bu yükselti



Harita 1.
Araştırma Sahasının Lokasyon Haritası.

aralığında yer almaktadır. Toplam nüfusun %25,7'si (1448) bu yükselti aralığındaki 36 yerleşmede yaşamaktadır. İlçe yüzölçümünün %18,5'i (467,05 km²) 1600 metrenin üzerinde yer alırken, bu yükselti ve üzerinde 8 (%6,1) yerleşme bulunmakta ve bu yerleşmelerin toplam nüfusu 403 kişiden (%1,4) oluşmaktadır. Buna nazaran düz veya düze yakın ovalık alanlara tekabül eden 1000–1200 metre yükselti aralığında 9 (%6,8) yerleşme (tamamı

köy yerleşmesi) olmasına rağmen toplam nüfusun %8,1'i (2342 kişi) burada yaşamaktadır (Tablo 1; Şekil 1).

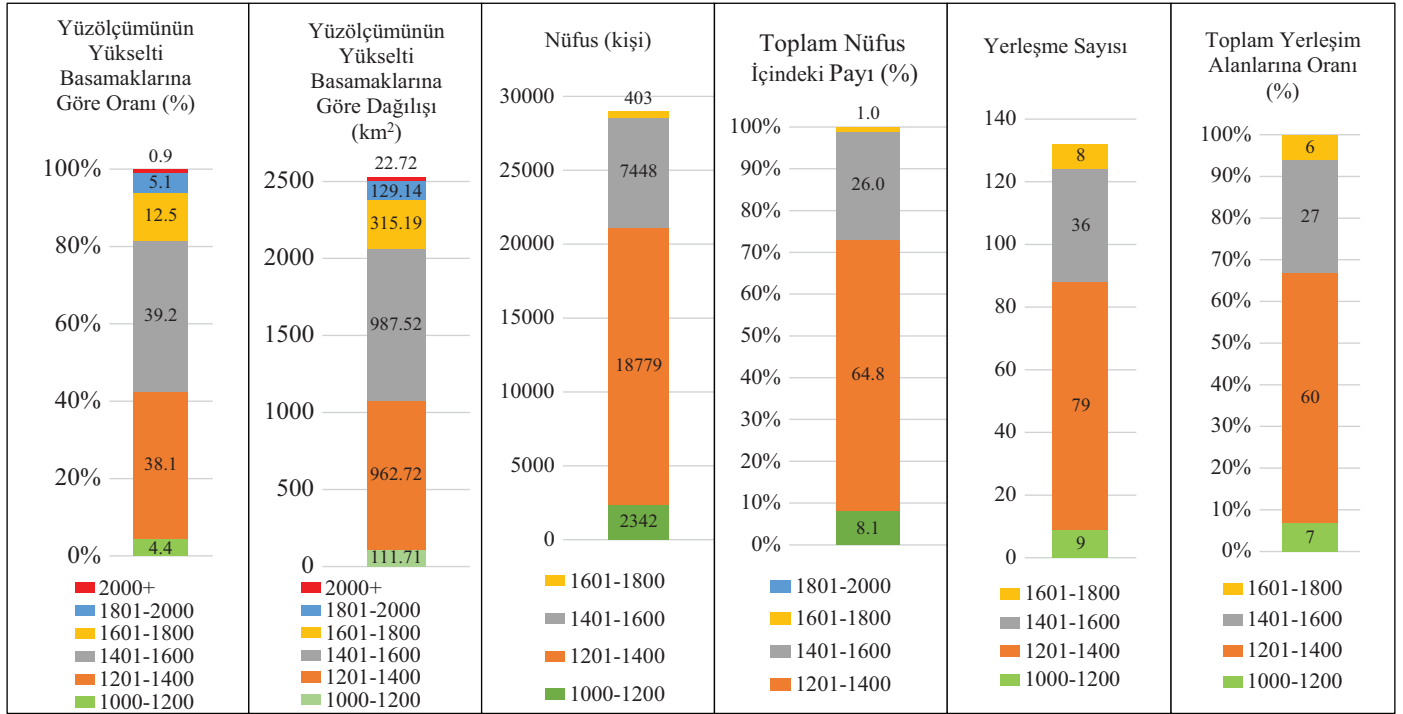
1000–1200 metre Yükselti Basamağında Yer Alan Yerleşmeler ve Nüfus

Yıldızeli ilçesinde bu yükselti basamağı içerisinde toplam 9 yerleşme yeri bulunmaktadır ve bu yerleşmelerin tamamı köy

Tablo 1.
Yıldızeli'nde Nüfus ve Yerleşmenin Yükselti Basamaklarına Göre Dağılışı ve Oranları

Yükselti Basamakları (Metre)	Yüzölçümü (km ²)	Toplam Araziye Oranı (%)	Nüfus	Toplam Nüfusa Oranı (%)	Yerleşme Sayısı	Toplam Yerleşim Alanlarına Oranı (%)
1000–1200	111,71	4,4	2342	8,1	9	6,8
1201–1400	962,72	38,1	18,779	64,8	79	59,8
1401–1600	987,52	39,0	7448	25,7	36	27,3
1601–1800	315,19	12,5	403	1,4	8	6,1
1801–2000	129,14	5,1	0	0,0	0	0
2000+	22,72	0,9	0	0,0	0	0
Toplam	2529	100	28,972	100	132	100

Kaynak: TÜİK Verileri ve 1/25.000 Ölçekli Topoğrafya Haritası'ndan yararlanılarak hazırlanmıştır.



Şekil 1.
Yıldızeli'de Nüfus ve Yerleşmenin Yükselti Basamaklarına Göre Dağılışı ve Oranları.

yerleşmesi durumundadır (Tablo 1, Şekil 2). İlçedeki en düz alanlara karşılık gelen bu yükselti aralığı 111,71 km² alan kaplamakta olup, toplam arazi varlığının %4,4'ünü oluşturmaktadır. Bu yükselti kuşağında toplam 2342 kişi yaşamaktadır ve bu rakam ilçe nüfusunun %8,1'inin oluşturmaktadır (Tablo 1; Şekil 1). Bu yükselti basamağında yer alan 9 köy yerleşmesinden Yavu (581 kişi) ve Şeyhhalil (525 kişi) köyleri geçmişte belde statüsünde olduğu için nüfusları diğer köylere göre fazladır. Bu köylerin ulaşım bakımından anayol güzergahına yakın olmaları nüfusunu kalabalık olmasında rol oynayan önemli faktörlerden birisini oluşturmaktadır. Bu yükselti basamağında en az nüfusa sahip olan yerleşme ise 60 kişilik nüfusu ile Akkoca köyüdür (Tablo 2; Harita 2).

Tablo 2.
Yıldızeli İlçesinde 1000–1200 metre Yükseltide Yer Alan Yerleşmeler ve Nüfus Sayıları

1. Kademe 1000 m- 1200 m	Yerleşme	Nüfus
	Akkoca	60
	Aşağirecekik	213
	Çöte	243
	Çukursaray	263
	Demirogluk	93
	Killik	111
	Şeyhhalil	525
	Topulyurdu	253
	Yavu	581
Toplam	9	2342

Kaynak: TÜİK Verileri ve Topoğrafya Haritası'ndan Yararlanılarak Hazırlanmıştır.

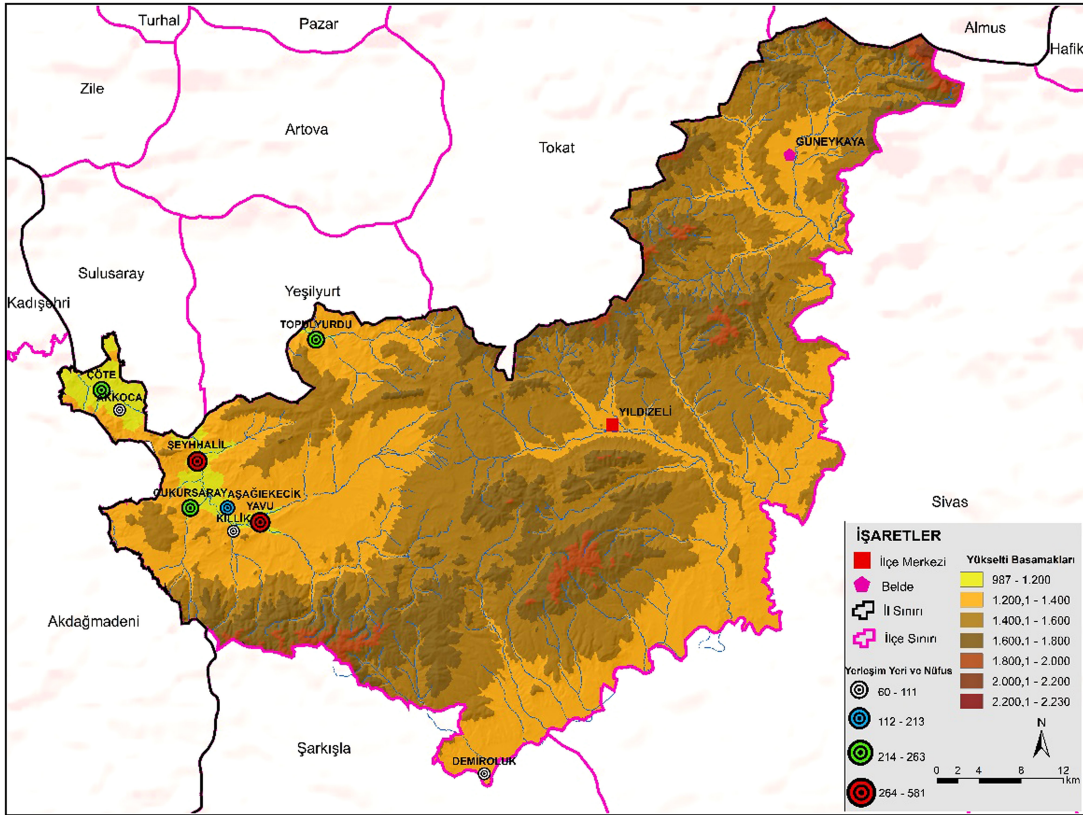
1201–1400 metre Yükselti Basamağında Yer Alan Yerleşmeler ve Nüfus

Yıldızeli ilçesinde 1201–1400 m yükselti basamağında toplam 79 yerleşme bulunmaktadır. Bu yerleşmelerin 65 adeti köy yerleşmesinden oluşurken, geriye kalan 14 yerleşme ise 10'u Yıldızeli kasabası ve 4'ü Güneykaya beldesine ait olan mahalle yerleşmelerinden oluşmaktadır. Bu yükselti basamağındaki yerleşmelerin dağılışında akarsuyun etkili olduğu görülmektedir. Yerleşmeler, akarsuyun aşındırma faaliyeti sonucunda ortaya çıkan düz veya düze yakın alanlar ile vadi tabanında ve vadi içlerinde yer almakta olup, 962,72 km² yüz ölçümü ile ilçe arazisinin %38,1'ini oluşturmaktadır. Bu yükselti basamağında 18879 kişi yaşamaktadır ve nüfusun en fazla yaşadığı yükselti basamağı olarak karşımıza çıkar. Bu sayı aynı zamanda ilçe toplam nüfusunun %64,8'ini oluşturur. Ayrıca ilçede en fazla yerleşme bu yükselti basamağında yer almaktadır (Tablo 1; Şekil 1; Tablo 3; Harita 3).

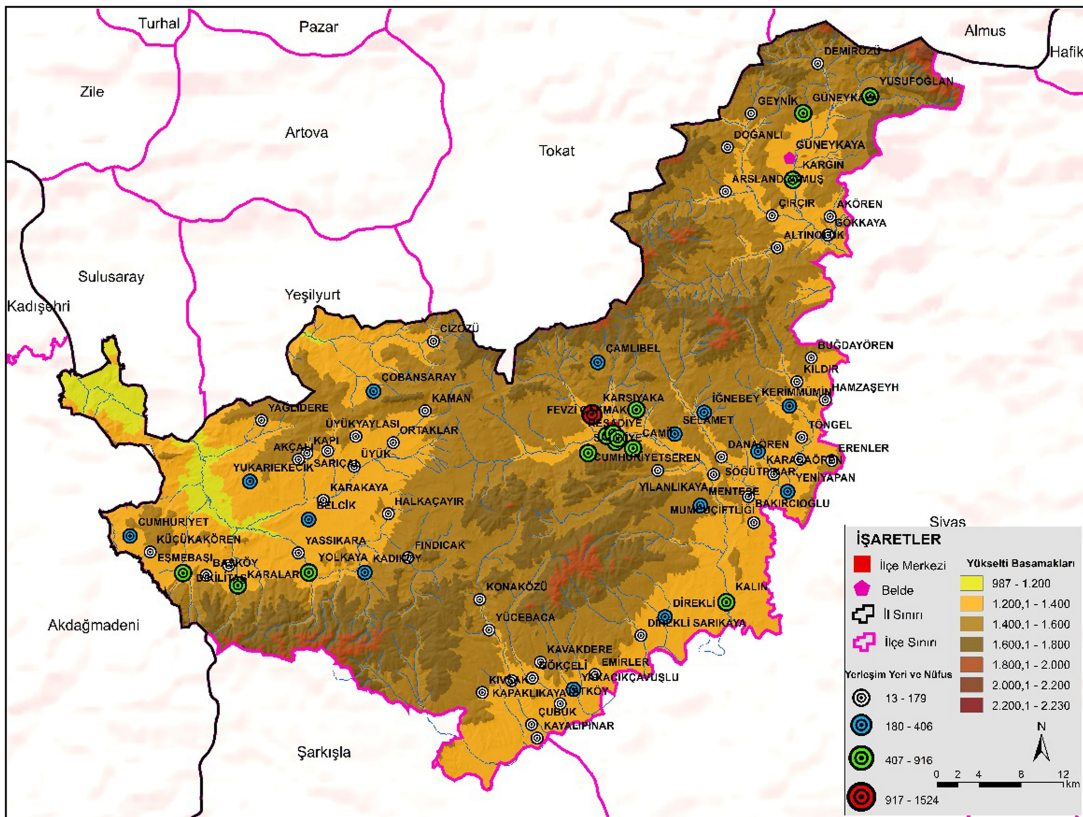
Nüfus ve yerleşme sayısının bu yükselti basamağında fazla olmasında ilçede yer alan mahallelerinin tamamının bu yükselti basamağında yer alması önemli bir etken olmuştur. Bunun yanı sıra akarsu kaynakları bakımından zengin bir potansiyele sahip olan ilçe arazisinde sulama imkanlarının artması ve ilçede tarım yapılan alanların önemli bir kısmının bu yükselti basamağında bulunması da önemli olan bir diğer etkidir. Yerleşmelerin toplanmış olduğu yerlere baktığımızda pek çok yerleşmenin doğuda Yıldız ırmağı havzasında, orta kesimlerde Yıldızeli çayı havzası ve güneyde ise Kızılırmak'a yakın kesimlerde toplanmış olduğu göze çarpmaktadır (Harita 3).

1401–1600 metre Yükselti Basamağında Yer Alan Yerleşmeler ve Nüfus

Yıldızeli ilçesinde 1401–1600 metre yükselti basamağında 36 köy yerleşmesi bulunmaktadır ve ilçedeki toplam yerleşme sayısının %27,3'ü bu yükselti basamağında yer almaktadır. Bu yükselti



Harita 2.
Yıldızeli İlçesinde 1000–1200 m Yükseltide Yer Alan Yerleşmeler ve Nüfusun Dağılışı.



Harita 3.
Yıldızeli İlçesinde 1201–1400 m Yükseltide Yer Alan Yerleşmeler ve Nüfusun Dağılışı.

Tablo 3.

Yıldızeli İlçesinde 1201-1400 metre Yükseltide Yer Alan Yerleşmeler ve Nüfus Sayıları

2. Kademe 1201 m -1400 m	Yerleşme	Nüfus	Yerleşme	Nüfus
	Akçalı	100	Kaman	86
	Akören	71	Kapaklıkaya	89
	Altınoluk	61	Kapı	179
	Arslandoğmuş	166	Karacaören	376
	Aydın*	208	Karakaya	85
	Bakırcioğlu	135	Karalar	549
	Başköy	80	Kargın*	721
	Belcik	347	Karşıyaka*	1524
	Buğdayören	89	Kavakdere	13
	Büyükakören	581	Kayalıpınar	66
	Camii*	682	Kerimmümin	289
	Cizözü	42	Kıldır	132
	Cumhuriyet	255	Kıvşak	40
	Cumhuriyet*	568	Konaközü	23
	Çamlıbel*	345	Mehmet Akif Ersoy*	536
	Çırçır	71	Menteşe	246
	Çobansaray	372	Mumcuçiftliği	151
	Çubuk	121	Ortaklar	74
	Danaören	55	Reşadiye*	520
	Demirözü	62	Salihye*	585
	Dikilitaş	57	Sarıçal	99
	Direkli	269	Selamet*	213
	Direklisarıkaya	133	Seren	175
	Doğanlı	154	Söğütpınar	59
	Emirler	35	Tatköy	139
	Erenler	42	Töngel	131
	Esmebaşı	486	Üyük	130
	Fatih Sultan Mehmet*	531	Üyükaylası	18
	Fevzi Çakmak*	916	Yağlıdere	141
	Fındıçak	24	Yakacıkçavuşlu	228
	Geynik	82	Yassıkara	51
	Gökçeli	42	Yenicamii*	210
	Gökkaya	92	Yeniyapan	294
	Halkaçayır	40	Yeşilyurt*	208
	Hamzaşeyh	137	Yılanlıkaya	27
	İğdecikler	40	Yolkaya	714
	İğnebey	406	Yukarıkecik	256
	Kadıköy	241	Yusufoğlan	519
	Kalın	668	Yücebaca	47
	Küçükakören	30		
Toplam			79	18779

Kaynak: TÜİK Verileri ve Topoğrafya Haritası'ndan Yararlanılarak Hazırlanmıştır. (*Mahalle yerleşmesi).

basamağı 987,52 km² alan kaplamakta olup, ilçe arazisinin en fazla alan kapladığı yükselti basamağıdır ve toplam ilçe arazisinin %39'u bu yükselti basamağında bulunmaktadır. Ayrıca bu yükselti

Tablo 4.

Yıldızeli İlçesinde 1401-1600 metre Yükseltide Yer Alan Yerleşmeler ve Nüfus Sayıları

3. Kademe 1401 m -1600 m	Yerleşme	Nüfus	Yerleşme	Nüfus
	Akçakale	13	Karaleylek	29
	Akpınar	43	Kavak	711
	Aşağıçakmak	366	Kızılköy	77
	Avcıpınarı	69	Kiremitli	80
	Banaz	159	Kümbet	676
	Bayat	380	Merkezsarıkaya	83
	Bedel	368	Merkezzeniköy	38
	Çağlayan	546	Nallı	73
	Danişment	27	Nevruz	226
	Delikkaya	26	Ortaçakmak	155
	Demircilik	116	Sandal	224
	Dereköy	50	Sarıyar	1390
	Esençay	35	Subaşı	182
	İlica	42	Yakupköy	138
	İncetaş	110	Yaylagöze	40
	İslim	53	Yiğitler	201
	Kadılı	20	Yukarıçakmak	297
	Kaleköy	89	Karakoç	316
Toplam			36	7448

Kaynak: TÜİK Verileri ve Topoğrafya Haritası'ndan Yararlanılarak Hazırlanmıştır.

basamağında 7448 kişi yaşarken, bu rakam toplam nüfusun %25,7'sini yani 1/4'ünü oluşturmaktadır (Tablo 1; Şekil 1; Harita 4).

Bu yükselti basamağında yer alan yerleşmelerden Sarıyar köyü 1390 kişi nüfusu ile hem bu yükselti basamağında ki hem de ilçedeki en kalabalık nüfusa sahip köy yerleşmesi olarak dikkat çekmektedir. Bunun yanı sıra ilçenin en düşük nüfusa sahip olan iki köy yerleşmesi Akçakale ve Kavakdere köyleri bu yükselti basamağında yer almakta olup, 13 kişilik nüfusa sahiptir (Tablo 4).

1601-1800 metre Yükselti Basamağında Yer Alan Yerleşmeler ve Nüfus

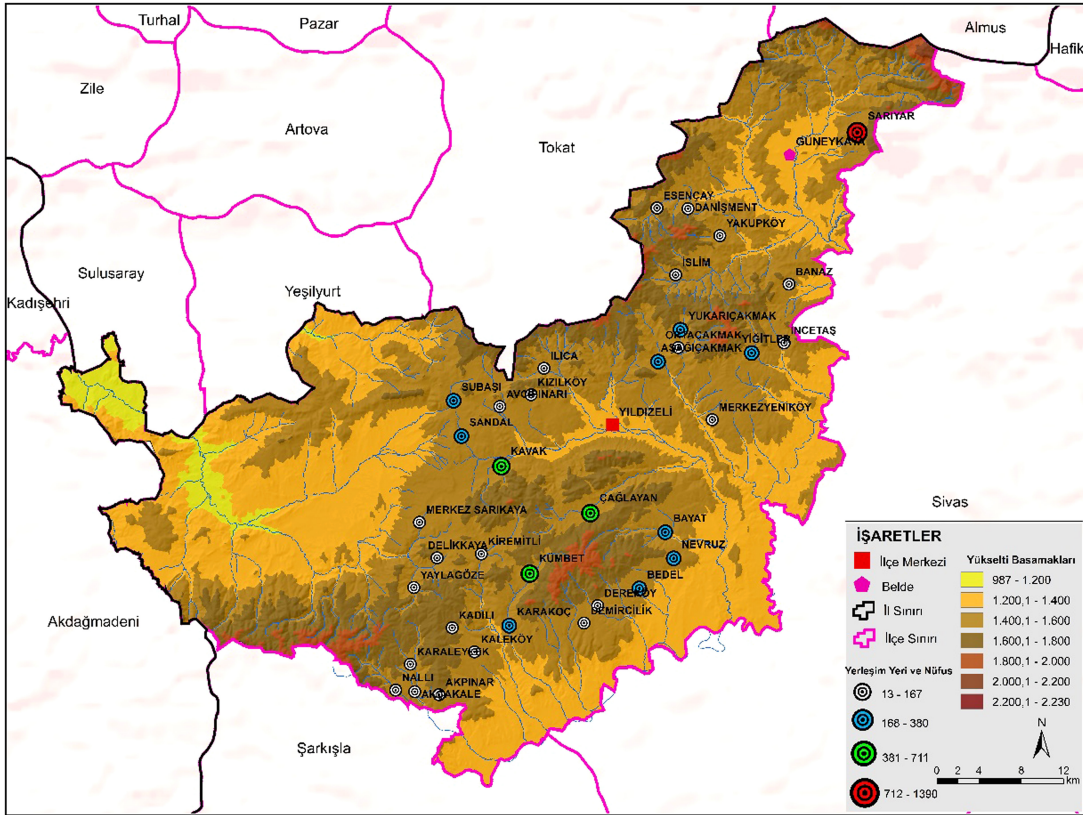
Yıldızeli ilçesinde 1601-1800 metre yükselti basamağı ilçede yerleşme ünitesinin bulunduğu en yüksek alanları oluşturmaktadır. Bu yükselti basamağının üzerinde yalnızca münferit meskenler

Tablo 5.

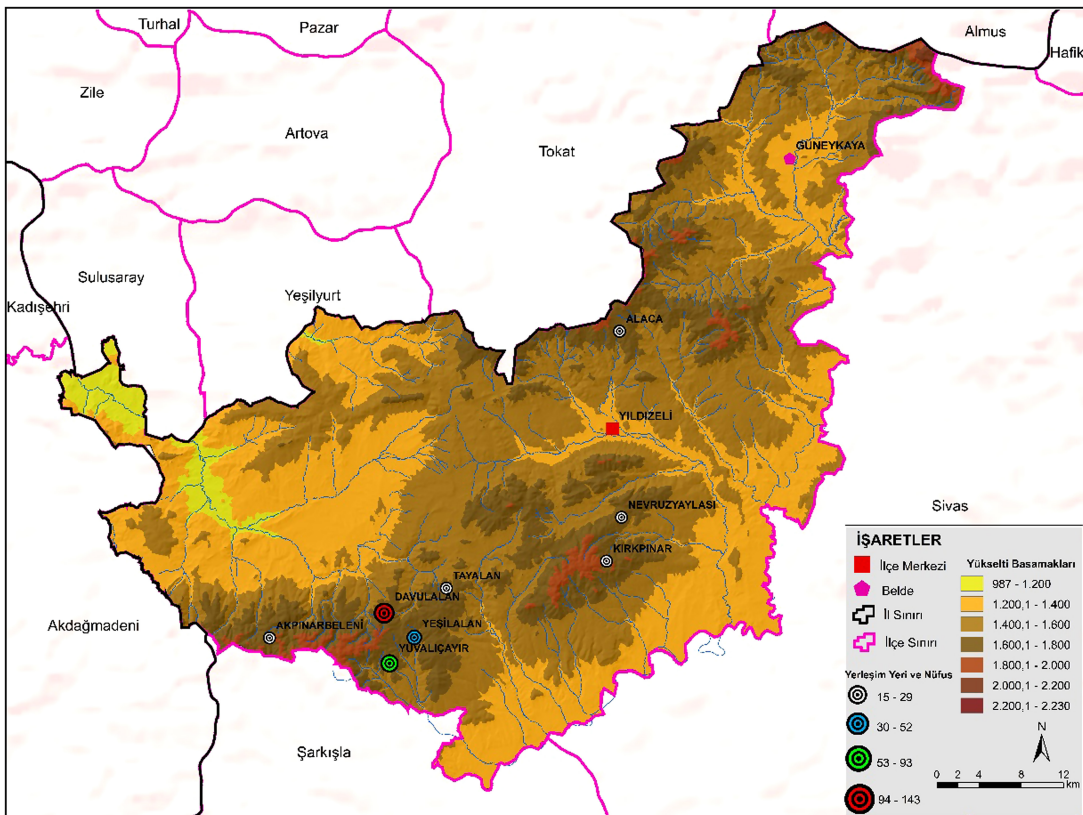
Yıldızeli İlçesinde 1601-1800 metre Yükseltide Yer Alan Yerleşmeler ve Nüfus Sayıları

4. Kademe 1601-1800 m	Yerleşme	Nüfus
	Alaca	15
	Akpınarbeleni	27
	Davulalan	143
	Kırkpınar	29
	Nevruzyaylası	20
	Tayalan	21
	Yeşilalan	52
	Yuvalıçayır	96
Toplam	8	403

Kaynak: TÜİK Verileri ve Topoğrafya Haritası'ndan Yararlanılarak Hazırlanmıştır.



Harita 4.
Yıldızeli İlçesinde 1401–1600 m Yükseltide Yer Alan Yerleşmeler ve Nüfusun Dağılışı.



Harita 5.
Yıldızeli İlçesinde 1601–1800 m Yükseltide Yer Alan Yerleşmeler ve Nüfusun Dağılışı.

bulunsa da idari olarak bir yerleşim alanı bulunmayışı dikkat çekmektedir. Yükselti basamağının kapladığı alan 315,19 km² olup, ilçe arazi varlığının %12,5'ini oluşturmaktadır. İlçede 1601–1800 metre yükselti basamağında sekiz yerleşim birimi bulunmaktadır. Bu yükselti basamağında yaşayan nüfus ilçe nüfusunun %1,4'ünü oluşturur ve 403 kişidir (Tablo 1; Şekil 1; Tablo 5; Harita 5). İlçede 1601–1800 metre yükselti basamağında bulunan yerleşmeler dağ köyleri karakterindedirler. Bu nedenle ulaşımın kiş şartlarında zorlukla sağlandığı, ekonomik faaliyetlerin kısıtlı olması sebebiyle nüfusu az olan yerleşme özelliği göstermektedirler.

1601–1800 metre yükselti basamağında yer alan köyler arasında nüfusu en fazla olan köy yerleşmesi 143 kişi ile Davulalan köyü iken, en az nüfus ise 15 kişi ile Alaca köyünde bulunmaktadır (Tablo 5). Bu köylerde ekme biçme faaliyetleri yükseltiye bağı olarak sınırlı olduğundan daha çok hayvansal üretim faaliyetleri yoğunluk kazanmıştır. Bu yükselti basamağında yer alan köy yerleşmeleri ana yol güzergahından uzakta buldukları için kiş mevsiminde köylerin nüfusu azalmakta hatta kimsenin yaşamadığı hayalet köyler ortaya çıkmaktadır.

Sonuç

Yıldızeli ilçesinde yükselti basamaklarına göre yerleşme ve nüfusun dağılışına bakıldığında, yükselti faktörüne bağı olarak yerleşme sayısında, tipinde ve dokusunda çeşitli değişiklikler gözlenmektedir. Bununla birlikte yükselti faktörünün yerleşmelerin yanı sıra burada yaşayan nüfusu da etkilediği görülmüştür. İlçe arasizinde en düşük yüksekli 987 metreden başlamakta olup, yerleşmeler 1000 metreden itibaren görülmektedir. Yerleşmelerin kuruldukları yükselti basamaklarına göre dağılışına baktığımızda en düşük yükseltide kurulmuş olan yerleşme Çöte köyü (1035–1090 m arası), en yüksekte kurulmuş olan yerleşme ise Akpınarbeleni köyüdür (1770–1790 m arasında).

İlçede 1000–1200 metre yükselti basamağı ova alanlarına denk gelmekte olup, dar bir alan kaplayan bu yükselti basamağında yerleşme sayısı ve nüfus 1201–1400 metre ve 1401–1600 metre yükselti basamaklarına yer alan yerleşme ve nüfus sayısına göre daha azdır. İlçede 1201–1400 metre yükselti basamağı nüfusun ve yerleşme sayısını en fazla olduğu yükselti -basamağını oluşturmaktadır. Yıldızeli kasaba merkezini oluşturan on mahalle de bu yükselti basamağı içerisinde yer almaktadır. Bu alanlar ilçede tarımsal faaliyetlerin yapıldığı ova ve plato düzelüklerine karşılık geldiğinden yerleşme ve nüfusun bu alanlarda yoğunlaştığı görülmektedir. Yükselti faktörüne bağı olarak 1600 metrenin üzerinde ise yerleşme ve nüfus sayısında azalma olduğu görülmektedir. Bu durum yükselti faktörünün doğal koşulları zorlaştırması ve ekonomik üretim faaliyetlerini sınırlaması ile yakından ilişkilidir. Ayrıca yükseltiye bağı olarak yerleşim alanlarının sayısının az olmasının yanı sıra nüfus olarak büyük yerleşmeler bulunmayışı da doğal koşulların etkisinden dolayı ortaya çıkan göç ile açıklanabilmektedir.

Bu çalışmada yükselti faktörünün yerleşme ve nüfusun dağılışı üzerinde etkisi incelenmiş olup, literatürde bu konuyla ilgili yapılmış olan çalışmaların çoğunluğunun il ölçeğinde ele alınmış olduğu görülmüştür. Diğer çalışmalardan farklı olarak ilçe ölçeğinde ele alınan bu çalışma daha küçük ölçekte ki alanlarda yükselti faktörünün yerleşme ve nüfusun dağılışı üzerindeki etkisi ortaya konmaya çalışılmıştır. Sonuç olarak, bu konu ile ilgili yapılmış olan diğer çalışmalarda olduğu gibi yükselti arttıkça

nüfus ve yerleşme sayısının azaldığı ve belirli bir yükseltiden sonra arazi varlığının yerleşme ve gıda ihtiyacını karşılamada yetersiz kalması, arazinin engebeli olması, yükseltiye bağı olarak ortaya çıkan iklim şartları vb. coğrafi faktörlerden kaynaklı olarak nüfusun olmadığı tespit edilmiştir.

Hakem Değerlendirmesi: Dış bağımsız.

Yazar Katkıları: Fikir – A.C., M.Z.; Tasarım – A.C., M.Z.; Denetleme – A.C., M.Z.; Kaynaklar – A.C., M.Z.; Malzemeler – A.C., M.Z.; Veri Toplanması ve/veya İşlemesi – A.C., M.Z.; Analiz ve/veya Yorum – A.C., M.Z.; Literatür Taraması – A.C., M.Z.; Yazıyı Yazan – A.C., M.Z.; Eleştirel İnceleme – A.C., M.Z.

Çıkar Çatışması: Yazarlar çıkar çatışması bildirmemişlerdir.

Finansal Destek: Yazarlar bu çalışma için finansal destek almadıklarını beyan etmiştir.

Peer-review: Externally peer-reviewed.

Author Contributions: Concept – A.C., M.Z.; Design – A.C., M.Z.; Supervision – A.C., M.Z.; Resources – A.C., M.Z.; Materials – A.C., M.Z.; Data Collection and/or Processing – A.C., M.Z.; Analysis and/or Interpretation – A.C., M.Z.; Literature Search – A.C., M.Z.; Writing Manuscript – A.C., M.Z.; Critical Review – A.C., M.Z.

Declaration of Interests: The authors declare that they have no competing interest.

Funding: The authors declared that this study has received no financial support.

Kaynaklar

- Alaeddinoglu, F. (2014). Van gölü Havzası'nda nüfusun ve yerleşmelerin yükselti basamaklarına göre dağılışı. In *TUCAUM VIII. Coğrafya sempozyumu 23–24 ekim 2014 Bildiriler kitabı* (ss. 263–274). Ankara Üniversitesi, Türkiye Coğrafyası Araştırma ve Uygulama Merkezi.
- Alkan, A., & Çelebi, Ü. (2023). Siirt ilinde nüfusun ve yerleşmelerin yükselti basamaklarına göre dağılışı. *Yüzüncü Yıl Üniversitesi Sosyal Bilimler Enstitüsü Dergisi*, 59, 304–326. [CrossRef]
- Avcı, V. (2017). Bingöl ilinde nüfus ve yerleşmelerin yükselti basamaklarına göre dağılışı. *Bingöl Üniversitesi Sosyal Bilimler Enstitüsü Dergisi*, 7(13), 201–222. [CrossRef]
- Çağlıyan, A. (2005). Elâzığ ilinde yükselti basamaklarına göre kırsal yerleşmelerin dağılışı. In Y. Dağılışı, S. Avcı, & H. Turoğlu (Eds.), *Ulusal Coğrafya Kongresi [Prof. Dr. İsmail Yalçınlar Anısına]* (ss. 513–522).
- Camcı, A. (2022). *Yıldızeli ilçesinin coğrafyası* [Yayınlanmamış Doktora Tezi]. Atatürk Üniversitesi Sosyal Bilimler Enstitüsü.
- Denker, B. T. (1977). *Yerleşme coğrafyası-kır yerleşmeleri*. İstanbul Üniversitesi Yayın No:2275, Coğrafya Enstitüsü Yayın No:93, İstanbul Üniversitesi Yayınları.
- Dölek, İ., Avcı, V., & Harunoğulları, M. (2018). Nüfusun ve yerleşmelerin yükseltiye göre değişimi: Muş ili örneği. *Anemon Muş Alparslan Üniversitesi Sosyal Bilimler Dergisi*, 6(6), 1011–1022. [CrossRef]
- Durmuş, E. (2018). *Diyarbakır ilinde yerleşmelerin yükselti basamaklarına göre dağılışı* (ss. 336–354). *TUCAUM 30. Yıl uluslararası coğrafya sempozyumu*, Ankara.
- Elbüyük, M., & Yildiz, E. (2010). Türkiye'nin coğrafi bölge ve bölümlerine göre yükselti basamakları ve eğitim grupları. *Co*, 8(1), 27–55. [CrossRef]
- Eriç, S., & Öngör, S. (1979). *Türkiye coğrafyası*. Milli eğitim Basımevi.
- Günel, N. (1993). Marmara ve Ege bölgelerinde kır yerleşmelerinin yükselti kademelerine göre dağılışı. *Türk Coğrafya Dergisi*, 28, 143–154.
- Güngör, Ş. (2010). Gazipaşa ilçesi'nde (Antalya/Türkiye) yerleşmelerin yükseltiye göre dağılışının CBS yöntemi ile değerlendirilmesi. In A. Sünbül, M. & İ. Şahin (Eds.), 4. *International computer and instructional*

- technologies Symposium proceedings* (ss. 530–534). Maya Akademi Yayınları.
- Özşahin, E., Erođlu, İ., & Pekteznel, H. (2016). Erzincan ilinde yerleşmelerin ve nüfusun yükselti basamaklarına göre dağılışı. *Erzincan Üniversitesi Sosyal Bilimler Enstitüsü Dergisi*, 9(1), 143–156.
- Sergün, Ü. (1993–1996). Türkiye’de kır nüfusunun yükselti kademelerine dağılışı. *İstanbul Üniversitesi Edebiyat Fakültesi. Coğrafya Bölümü Coğrafya Dergisi*, 4, 7–16.
- Tanođlu, A. (1954). İskan Coğrafyası: Esas fikirler, Problemler ve Metod. *Türkiyat Mecmuası*, 11, 1–32.
- Tanođlu, A. (1969). *Nüfus ve yerleşme*. İstanbul Üniv. Yay. No: 1183, Edebiyat Fak. Coğrafya Enst. Yay. No: 45.
- Taş, B., & Yakar, M. (2009). Afyonkarahisar ilinde yerleşmelerin yükselti basamaklarına göre dağılışı. *Co*, 7(2), 145–161. [\[CrossRef\]](#)
- Tunçdilek, N. (1985). *Türkiye’de relief şekilleri ve arazi kullanımı*. İ. Ü. Deniz bilimleri ve coğrafya Enstitüsü yayın, 3. İstanbul Üniversitesi Yayınları.
- Türkan, O. (2016). *Çankırı ilinde yerleşmelerin yükselti basamaklarına göre dağılışı*. TÜCAUM uluslararası coğrafya Sempozyumu, Ankara.