

Makalenin Dergiye Ulaşma Tarihi: 03.09.2015
Yayın Kabul Tarihi: 08.04.2016

Maârif Salnâmelerine Göre Niğde'de Eğitim ve Öğretim (1898-1903)

Knowledge Of The Concrete Concepts By Mathematical Abstract Concepts

Doç. Dr. Nevzat TOPAL *

Öz :

Salnâme yıllık manasına gelmekte olup devlet tarafından düzenlenmektedir. Salnâme, düzenlendikleri kurumlardaki yıllık değişiklikleri tespit amacıyla tutulmaktadır. Osmanlı Devleti'nde devlet, nezaret ve vilayet Salnâmelerinin düzenlendiği görülmektedir. Düzenlenen nezaret Salnâmeleri arasında Maârif Salnâmeleri de yer almaktadır. Osmanlı Dönemi Eğitim tarihine önemli ölçüde ışık tutacak kaynaklar arasındadır. Bu kaynakta yer alan bilgilerin yerel tarih açısından çok büyük önemi bulunmaktadır.

Maârif Salnâmelerinin 1316-1321 (1898-1903) yılları arasında düzenlendiği görülmektedir. Bugüne kadar yapılan araştırmalarda 1320 (1902) yılına ait Maârif Salnâmesine ulaşılamamıştır. Maârif Salnâmelerinin ülke genelinde vilayetlerin bütününe ait eğitim-öğretim durumları ayrıntılı olarak kaydedilmiştir.

Bu makalede Maârif Salnâmelerinde yer alan kayıtlar doğrultusunda Konya vilayetine bağlı Niğde sancak merkezinin 1898-1903 yıllarını ihtiva eden eğitim-öğretim durumu tespit edilmeye çalışılmıştır. Makalede Niğde sancağına bağlı kazaların eğitim-öğretim durumları değerlendirilmemiştir. Sadece gayrimüslim mektepler hususu izah edilirken sancak merkezine bağlı karyelerdeki okulların isimleri verilmiştir.

Anahtar kelimeler: Niğde, Eğitim, Salnâme, Maârif Salnâmesi.

* Niğde Üniversitesi Fen-Edebiyat Fakültesi Tarih Bölümü, (nevzattopal@hotmail.com)

Abstract:

“Salnâme” means yearbook and they are issued by the government. These yearbooks were being kept by the institutions they have been issued for the reason of determination of the annual changes and differences. In Ottoman Empire, it can be seen that various yearbooks regarding government, supervision and province were being issued. One of the issued supervision yearbooks is the educational yearbook. This yearbook can be considered on the sources to provide an insight to the education history of the Ottoman Period. Information contained in this source has a great significance on the local history.

It can be seen that Educational Yearbooks were being issued between the dates of 1316-1321 (1898-1903). For the researches have been conducted until now, the educational yearbooks for the year 1320 (1902) was not being found. Educational Yearbooks were recorded the education and training of the all provinces across the country.

In this article, it has been aimed to determine the education and training situation on the district center of Niğde that is affiliated with Konya providence in accordance with the registries included in the educational yearbooks between the years of 1898-1903. In this article, educational and training situations of the townships affiliated with Niğde district were not being evaluated. Only, non-Muslim schools aspect has been explained and schools within the the villages affiliated with the district center had been named.

Keywords: Niğde, Education, Yearbook, Educational Yearbook.

Giriş

Yıllık anlamına gelen Salnâmelerin Osmanlı Devletinde resmi ve özel kurumlar tarafından düzenlendiği görülmektedir. Salnâme aynı yıl içerisinde meydana gelen bütün değişiklikleri tespit etmek amacıyla hazırlanmakta olup mevcut kurumların durumunu inceleyip geleceğe yönelik tedbirler almasını sağlamaktadır (Pakalın 1983: 105; Aydın 2009: 51; Güher 2014: 458-459).

Resmi Salnâmeler devlet, nezaret ve vilâyetlere ait olanlar şeklinde üç başlıkta ele alınabilir (Aydın 2009: 52). Osmanlı Devletinde ilk resmi devlet Salnâmenin 1847 yılında yayınlanmaya başlamış ve 1918 yılına kadar devam ettiği etmiştir (Duman 2000: 69-79). Devlet Salnâmelerinin yanı sıra 1868-1922 yılları arasında Vilayet Salnâmeleri de yayınlanmış olup bu Salnâmelerde vilayetlerin eğitim-öğretim kurumları hakkında önemli bilgiler vermektedir (Karsandık 2011: 152). Niğde Osmanlı Devleti döneminde Konya Vilayetine bağlı sancak merkezidir. Bu sebepten Niğde Sancağı hakkında Konya Vilayeti Salnâmelerinde önemli kayıtlar bulunmaktadır. Konya Vilayeti Salnâmesi ilk olarak 1868 tarihinde yayımlanmaya başlamış ve 1914 tarihine kadar devam etmiştir. Bu süre zarfında toplam 30 adet Salnâme düzenlenmiştir (Duman 2000: 114-117). Çalışma konumuzun temel

kaynağı durumunda olan Maârif Salnâmeleri ise 1898-1903 yılları arasında yayımlanmıştır. 1903 yılında düzenlenen Maârif Salnâmesinde altıncı sene olarak düzenlendiği belirtilmiş olmasına rağmen günümüze 1902 yılında düzenlenen Maârif Salnâmesi ulaşmamış olup toplam 5 adet Maârif Salnâmesi gelmiştir (Duman 2000: 145; Karsandık 2011: 152).

1898-1903 yılları arasında düzenlenen Maârif Salnâmelerinde Niğde Sancağı Maârif Komisyonu hakkında bir kayıt bulunmamaktadır. Niğde Sancağı Maârif Komisyonu hakkında Konya Vilayeti Salnâmesi'ndeki kayıtlar ile tamamlanmıştır. Ayrıca Niğde Sancağındaki Rüşdiye ve İdadi okullarının kuruluşuna dair bilgiler için Başbakanlık Osmanlı Arşivi belgeleri kullanılmıştır. Yine ihtiyaç duyulan konularda Konya Vilayeti Salnâmelerine müracaat edilerek 1898-1903 yılları arasında Niğde sancağı Eğitim-Öğretim kurumları tespit edilmiştir.

1. Maârif Komisyonu

Çalışmamızın esasını oluşturan Maârif Salnâmelerinde Niğde Sancağı Maârif komisyonlarına ait bir bilgiye tesadüf edilmemiştir. Bundan dolayı Niğde Maârif Komisyonu'na ait bilgiler Konya Vilayeti Salnâmeleri esas alınarak oluşturulmuştur. Burada dikkatimizi çeken husus 1899 senesinde Niğde Maârif Komisyonu üyelerinden birisi Mektebi Rüşdiye Muallimi Evveli Nuh Efendi (KVS¹ 1317: 274) iken 1904 senesinde Mekteb-i İdadi Müdürü Zeki Efendi'dir (KVS 1322: 212). Bunun sebebi ise 1899 senesinde Niğde'de bir İdadi mevcut değil iken 1904 senesinde mevcut olduğunu göstermektedir.

Görevi	İsmi
Reis	Müfti Ahmed İzzet Sami Efendi
Aza	Redif Binbaşısı Onur Bey
Aza	Evkaf Müdürü Ömer Lütfi Efendi
Aza	Mekteb-i Rüşdi Muallimi Evveli Nuh Efendi
Aza	Müftizade Said Efendi

Tablo 1: Niğde Maârif Komisyonu (1899) (KVS 1317: 274)

Görevi	İsmi
Reis-i Evvel	Mutasarrıf Paşa (Hacı Asif Paşa (Rumeli Beylerbeyi))(KVS 1322: 210)
Reis-i Sani	Müftü Ali Rıza Efendi
Aza	Müdde-i Umumi Muavini Nuri Bey
Aza	Belediye Tabibi Mehmed Kamil Efendi
Aza	Mekteb-i İdadi Müdürü Zeki Efendi
Aza	Nüfus Müdürü Sadık Bey
Katib	Sandık Emimi Feyzi Efendi

Tablo 2: Niğde Maârif Komisyonu (1904) (KVS 1322: 210)

¹ Konya Vilayeti Salnâmesi

2. Okullar

2.1. Sıbyan ve İbtidâi Mektepleri

Maârif Salnâmelerinde Niğde sancak merkezinde bulunan Sıbyan ve İbtidâi mekteplerine ait hiçbir kayda tesadüf edilmemektedir². Aşağıdaki tabloda Konya Vilayeti Salnâmesi esas alınarak Niğde merkezde yer alan İbtidâi Mekteplerine ait bilgiler yer almaktadır.

	Sayı	Erkek Öğrenci	Kız Öğrenci
Müslim	6	290	158
Gayrimüslim	4	300	162
Yekün	10	590	320

Tablo 3: İbtidâi Mektepleri (1904) (KVS 1322: 215)

Yukarıdaki tabloda Niğde’de Müslim ve Gayrimüslim toplam 10 adet İbtidâi Mektebinin bulunduğu görülmektedir. Bunlarda 6’sı Müslim 4’ü gayrimüslim olmalarına karşın bu mekteplerin öğrenci sayıları bakımından gayrimüslim mekteplerde daha fazla öğrenci olduğu görülmektedir. Okuyan öğrencilerin cinsiyetlerine göre bakıldığında erkek öğrenci sayısı kız öğrenci sayısına göre yüksektir.

2.2. Darü’l-Muallimin İbtidâi Şubesi

Bu okuldan Maârif Salnâmelerinde bahsedilmemektedir. Konya Vilayeti Salnâmesinde göre 1904 yılında okulun muallimi Abdülhalim Efendi olup okulda 35 öğrenci mevcuttur (KVS 1322: 215).

2.3. Niğde Rüşdiye Mektebi

Niğde Rüşdiye Mektebinin 1868 tarihinde inşasına başlandığı anlaşılmaktadır. Niğde Rüşdiye Mektebi için 28 Rabiulahir 1285 (18 Ağustos 1868) tarihinde muallim ve kâtip gönderilmesi talep edilmektedir (BOA, A.MKT.MHM., Dosya No: 416, Gömlek No: 97). 18 Cemazeyilevvel 1285 (6 Eylül 1868) tarihli cevabi yazıda ise istenen muallim ve kâtiplerin mektep açıldığında tayin olunacakları bildirilmektedir (BOA, A.MKT.MHM., Dosya No: 419, Gömlek No: 44). 22 Recep 1285 (8 Kasım 1868) tarihinde ise inşası tamamlanan Niğde Rüşdiye Mektebi Muallimi evvelliğine İçelli İbrahim Efendi tayin edilmiştir (BOA, A.MKT.MHM., Dosya No: 425, Gömlek No: 99). Bu bilgilerden Niğde Rüşdiye mektebinin Kasım 1868 tarihinde inşası tamamlanarak eğitim-öğretim faaliyetlerine başladığı anlaşılmaktadır. Rüşdiye mektebi ile ilgili 1285/1868 tarihli Konya Vilayeti Salnâmesi’nde bir kayda tesadüf edilmez iken 1286/1869 tarihli Salnâmede Rüşdiye’ye ait bilgi yer almaktadır (KVS 1286: 143). Bu durum mektebin inşasının 1868 senesi sonlarında

² Osmanlı Devletinde Eğitim-Öğretim kurumları hakkında geniş bilgi için bkz. (Osman Ergin, *Türk Maarif Tarihi*, I-V, İstanbul 1977).

tamamlanmış olmasından kaynaklanmaktadır.

Niğde Rüşdiye Mektebi'nin 1898-1900 yıllarına ihtiva eden muallimlere ait bilgiler aşağıdaki tabloda çıkarılmıştır.

Memuriyet	Esami	Rütbe	Tarihi
Muallimi evvel	Nuh Naci Efendi	Müderris	18 Zilkade 1309/14 Haziran 1892
Muallim-i Sani	Said Efendi		
Muallim-i Salis	Mehmed Nuri Efendi		
Hüsnü Hat muallimi	Feyzullah Efendi		

Tablo 4: Niğde Rüşdiye Mektebi (1898-1900) (Maârif Salnâmesi 1316: 1155-1156; 1317: 1355-1356; 1318: 1527-1528)

Yıl	Öğrenci Sayısı	Hademe Sayısı
1898	109	1
1899	109	1
1900	109	1

Tablo 5: Niğde Rüşdiye Mektebi Öğrenci ve Hademe Sayıları (1898-1900) (Maârif Salnâmesi 1316: 1156; 1317: 1355-1356; 1318: 1527-1528).

Yukarıdaki iki tabloya göre Niğde Rüşdiye Mektebinin muallimleri, memuriyetleri, öğrenci sayıları ve hademe sayısında 1898-1900 yılları arasında herhangi bir değişiklik olmamıştır. Ancak 1901 tarihinde muallim sayısı ve diğer görevlilerde artış olmuştur (Maârif Salnâmesi 1319: 836-837). Hademe sayısı sabit kalırken öğrenci sayısı azalmıştır.

Memuriyet	Esami
Muallimi evvel	Nuh Naci Efendi
Muallim-i Sani	Said Efendi
Muallim-i Salis	Tevfik Efendi
Lisan-ı Osmani Muallimi	Mehmed Emin Efendi
Hüsnü Hat muallimi	Feyzullah Efendi
Mubassır	Hüseyn

Tablo 6: Niğde Rüşdiye Mektebi (1901) (Maârif Salnâmesi 1319: 836-837)

Yıl	Öğrenci Sayısı	Hademe Sayısı
1901	83	1

Tablo 6: Niğde Rüşdiye Mektebi Öğrenci ve Hademe Sayıları (1901) (Maârif Salnâmesi 1319: 836-837)

1903 tarihinde ise Maârif Salnâmesinde Niğde Rüşdiye Mektebi'nden bahsedilmemektedir. Adı geçen Salnâmede Niğde İdadi Mektebine ait bilgiler yer almaktadır.

2.4. Niğde İdadî Mektebi

Niğde İdadî Mektebinin tesis edilmesi ile ilgili girişimlerin 1901 tarihinde başladığı görülmektedir. 28 Recep 1319 (10 Kasım 1901) tarihinde yapılan bir yazışmada Niğde ve Isparta'da birer İdadî mektebin açılmasına için acilen müsaade edilmesi istenmektedir (BOA, MF. MKT., Dosya No: 590, Gömlek No: 40). 25 Zilkade 1319 (5 Mart 1902) tarihinde ise Isparta ve Niğde sancaklarında birer İdadî açıldığına dair kayıt yer almaktadır (BOA, İ.MF., Dosya No: 7, Gömlek No: 1319). 21 Cemazeyilevvel 1320 (26 Ağustos 1902) tarihinde ise Niğde İdadisi resim öğretmenliği ile mubassırlığına Edirne İdadisi mezunlarından Hasan Tahsin Efendinin tayin edildiği görülmektedir (BOA, MF. MKT., Dosya No: 655, Gömlek No: 39). Niğde İdadisi müdürlüğüne ise 25 Cumaziyelahir 1320 (29 Eylül 1902) tarihinde Zeki Efendinin atandığı görülmektedir (BOA, MF. MKT., Dosya No: 663, Gömlek No: 59).

Yukarıdaki bilgilerden Niğde İdadî mektebinin tesis edilmesi için 1901 tarihinde teşebbüslerin başladığı ve 1902 senesinde İdadî mektebin açıldığı ve 1902 yılının Ağustos ve Eylül aylarında muallim atamalarının yapıldığı görülmektedir. 1321/1903 tarihli Maârif Salnâmesinde Niğde İdadî Mektebine ait bilgiler yer almaktadır.

Memuriyet	Esami
Müdür, Coğrafya, Arabi, Tarih İlm-i Eşya Muallimi	Zeki Efendi
Türkçe, Hesab, Malumat-ı Ziraiye, Sıhhiye ve Farisi Muallimi	İbrahim Efendi
Hesab, Hendese, Fransızca Muallimi	Salih Efendi
Ulûm-ı Diniye Muallimi	Seyid Efendi
Ulûm-ı Diniye Muallimi	Tevfik Efendi
Türkçe Muallimi	Emin Efendi
Resim Muallimi	Hasan Tahsin
Hüsn-i Hatt Muallimi	Feyzullah Efendi
Mubassır	Hasan Efendi

Tablo 7: Niğde İdadî Mektebi (1903) (Maârif Salnâmesi 1321: 574-575)

Yine 1321/1903 Maârif Salnâmesinde 1318/1900-1319/1901 senesinde okulda 1 hademe ve 130 öğrenci olduğu kaydedilmektedir (Maârif Salnâmesi 1321: 575). Ancak yukarıda öğrenci sayısı verilen tarihte Niğde İdadî Mektebi eğitim-öğretime başlamamıştır. Salnâmede verilen öğrenci sayıları bir önceki eğitim-öğretim yılına ait olduğundan bu sayıların Niğde Rüşdiye Mektebine ait olduğu söylenebilir.

Coğrafya	Hesab
Arabi	Ulûm-ı Diniye
Tarih	Türkçe
İlm-i Eşya	Resim
Malumat-ı Ziraiye	Hüsn-i Hatt
Hendese	Fransızca
Sıhhiye	

Tablo 7: Niğde İdadi Mektebinde Okutulan Dersler (1903) (Maârif Salnâmesi 1321: 574-575)

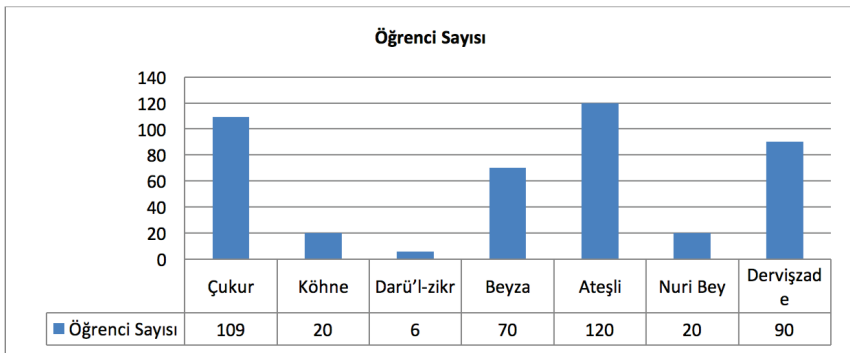
3. Medreseler

Maârif Salnâmelerinde 1901 ve 1903 yıllarına ait Niğde merkezde yer alan medrese isimleri ve öğrenci sayılarına ait bilgiler mevcut olup; bu bilgiler aşağıdaki tabloda yer almaktadır.

Medresenin ismi	Mahali	Müdürrisi	Talebe	Medresenin Banisi
Çukur	Emir mahallesi	Hacı Ali Efendi	109	Bekir Efendi
Köhne	Bal Hasan	Safvet Efendi	20	Yakub Çelebi
Darü'l-zıkr	Bal Hasan	Müftizade Ahmed Efendi	6	Hüsameddin çelebi
Beyza	Hoca Feraş	Hacı Mehmed ve Rıza Efendiler	70	Alaeddin-i Selçuki
Ateşli	Ali Bey	Tevfik Efendi	120	Ateşli Ali Bey
Nuri Bey	Ali Bey Mahallesi	Talat Efendi	20	Nuri Bey
Dervişzade	Ali Bey Mahallesi	Süleyman Efendi	90	Derviş Efendi

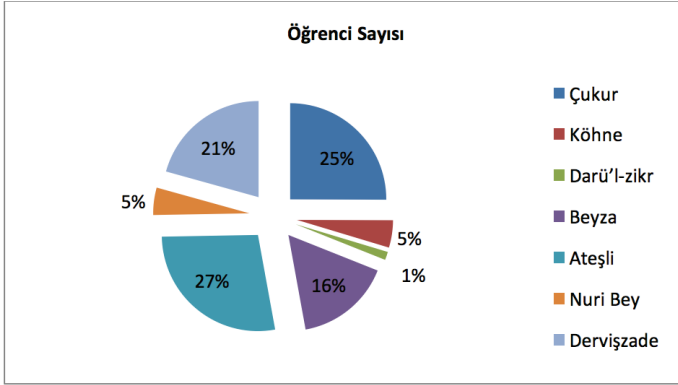
Tablo 8: Niğde Merkezde yer alan medreseler (1901, 1903) (Maârif Salnâmesi 1319: 854-857; 1321: 589-590)

Maârif Salnâmelerinden Niğde merkezde 1901 ve 1903 yıllarında yedi adet medresenin eğitim-öğretim faaliyetini yürüttüğü tespit edilmektedir.



Grafik 1: Medrese Öğrenci Sayıları

Grafik 1: Medrese Öğrenci Sayıları

**Grafik 2:** Medrese Öğrenci Sayıları**Grafik 2:** Medrese Öğrenci Sayıları

Yukarıdaki tablo ve grafiklerden en fazla öğrenci sayısı 120 öğrenci ile toplam öğrenci sayısının %27'si Ateşli Medrese'ye aittir. İkinci sırada ise 109 öğrenci ve Çukur Medrese öğrenci sayısının %25'ine sahiptir. Dervişzade Medresesi ise 90 öğrenci ile %21, Beyza Medresesi 70 öğrenci ile %16, Köhne ve Nuri Bey Medreseleri 20'şer öğrenci ile %5 ve Darü'l-Zikr Medresesi 6 öğrenci ile toplam öğrenci sayısının %1'ni oluşturmaktadır. Bu medrese binalarından Beyza Medresesi (Ak Medrese) ve Darü'l-Zikr (Darü'l-Zikr Mescidi) günümüze ulaşmıştır. Diğer Medrese binaları ise günümüze ulaşmamış veya yeri tespit edilememiştir.

4. Kütüphaneler

Niğde Merkezde Sungur Bey Mahallesinde 300 adet kitabın mevcut olduğu bir kütüphanenin bulunduğu kaydedilmektedir. Bu kitapların ismi ve mahiyeti hakkında bir kayıt yer almamaktadır.

Kütüphanenin İsmi	Mahalli	Banisi	Adedi kitap
Sungur Bey	Sungur Bey	Sungur Bey	300

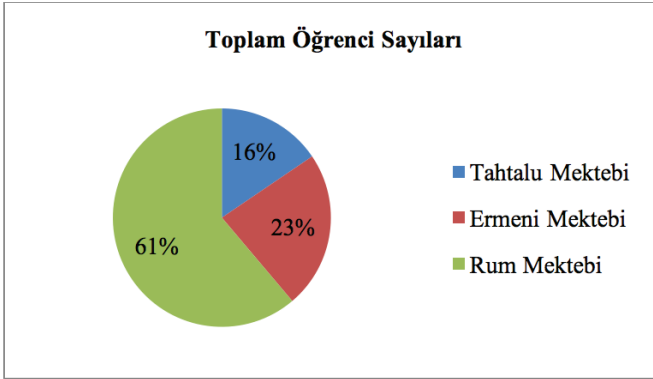
Tablo 9: Kütüphane (1898-1901) (Maârif Salnâmesi 1316: 1160-1161; 1317: 1360-1361; 1318: 1532-1533; 1319: 870-871)**5. Gayri Müslim Mektepler**

1898-1900 yıllarında Maârif Salnâmelerine Niğde merkezde yer alan 3 gayrimüslim mektepten bahsedilmektedir. Bu mektepler Protestan, Ermeni ve Rum mektepleridir. Bu mekteplere ait bilgiler aşağıdaki tabloda yer almaktadır.

Mekاتبin İsmi	Mektebin Mensup Olduğu cemaat	Namına Ruhsat Verilmiş olan Müdür-ü mesul	Mektebin derecesi	Talebe Adedi		Mektebin tarihi Küşadı	Ruhsatname Tarihi
				Zükur	inas		
Tahtalu Mektebi	Protestan	Manok Parsihyan	İbtidai, Rüşdi	30	20	1292	9 Nisan 1310
Ermeni Mektebi	Ermeni		İbtidai	75	-	Kadim	27 KS (1) 309
Rum Mektebi	Rum	Baba Girigoryus Efendi	İbtidai Rüşdi	100	97	Kadim	8 eylül 1313

Tablo 10: Gayrimüslim Mektepler (1898-1900) (Maârif Salnâmesi 1316: 1162-1163; 1317: 1362-1363; 1318: 1534-1535)

Bu mekteplerden en fazla öğrenci sayısını 197 öğrenci ile %61'ini Rum Mektebi, 75 Öğrenci ile %23'ünü Ermeni Mektebi ve 50 Öğrenci ile %16'nı Tahtalu Mektebi (Protestan) oluşturmaktadır. Öğrenci sayıları dikkate alındığında Rumları şehir merkezinde öğrenci sayısı itibari ile diğer gayrimüslimlere göre kalabalık oldukları görülmektedir. Bu mekteplerden Ermeni ve Rum mekteplerinin kadim (eski) olduğu belirtilmektedir. Tahtalu Mektebinin ise 1292/1875 tarihinde açıldığı belirtilmektedir (Maârif Salnâmesi 1316: 1162-1163; 1317: 1362-1363; 1318: 1534-1535).



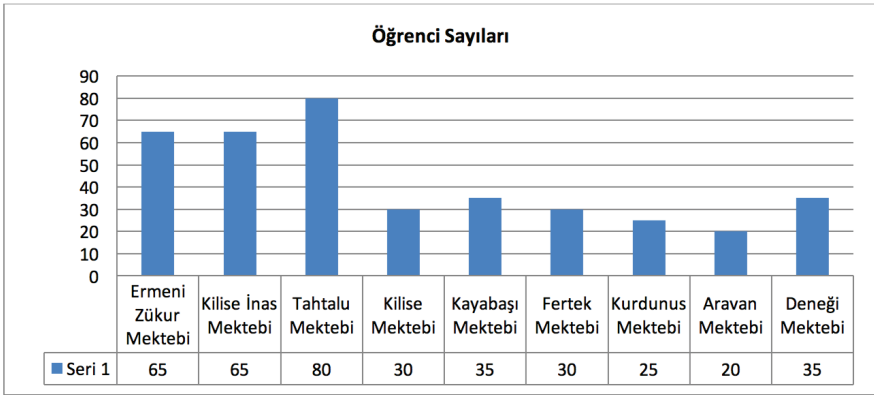
Grafik: Toplam Öğrenci Sayıları

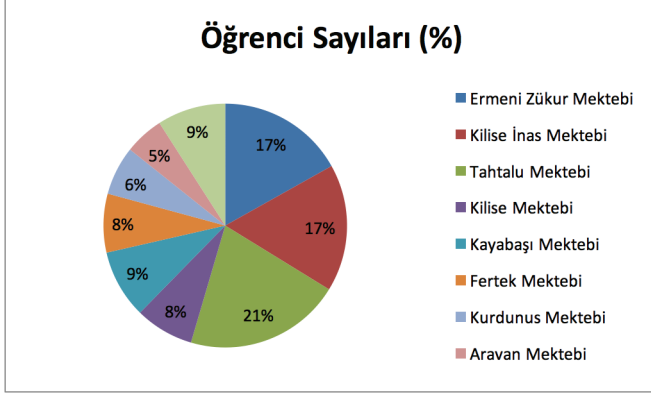
Grafik: Toplam Öğrenci Sayıları

1901 ve 1903 yıllarında ise Maârif Salnâmelerinde Niğde merkezde gayrimüslim mektep sayısı 5 olarak gösterilmiştir. Bu iki Salnâmede diğerlerinden farklı olarak Ermeni Cemaatine ait Kilise İnas Mektebi ile Rum Cemaatine ait Kayabaşı mektepleri gösterilmektedir. Ayrıca Niğde'ye bağlı karyelerden Fertek, Kurdunus (Hamamlı), Aravan (Kumluca) ve Deneği'de (Yeşilburç) mevcut Rum Cemaatine ait gayrimüslim mekteplerin isimleri yer almaktadır.

Mekatibin İsmi	Mektebin Mensup Olduğu cemaat	Namına Ruhsat Verilmiş olan Müdür-ü mesul	Mektebin derecesi	Talebe Adedi		Mektebin Tarihi Küşadı	Ruhsatname Tarihi
				Zükur	inas		
Ermeni Zükur Mektebi	Ermeni		İbtidai	65		950 hicri	27 KS (1) 309
Kilise İnas mektebi	Ermeni		İbtidai		65	1307	27 KS (1) 309
Tahtalu mektebi	Protestan	Manok Parsihyan	İbtidai Rüşdi	50	30	1292	9 Nisan 1310
Kilise Mektebi	Rum	Heyeti Ruhaniye	Rüşdi	30		Na malum	8 eylül 1313
Kayabaşı Mektebi	Rum	Heyeti Ruhaniye	Rüşdi	35		Na malum	8 eylül 1313
Fertek Mektebi	Rum	Heyeti Ruhaniye	Rüşdi	30		Na malum	8 eylül 1313
Kurdunus Mektebi	Rum	Heyeti Ruhaniye	Rüşdi	25		Na malum	8 eylül 1313
Aravan Mektebi	Rum	Heyeti Ruhaniye	Rüşdi	20		Na malum	8 eylül 1313
Deneği Mektebi	Rum	Heyeti Ruhaniye	Rüşdi	35		Na malum	8 eylül 1313

Tablo 11: Gayrimüslim Mektepler (1901, 1903) (Maârif Salnâmesi 1319: 866-867; 1321: 595)





Öğrenci sayısı bakımında en kalabalık Tahtalu Mektebi olup 80 öğrenci ile %21, Ermeni Zükur ve Kilise İnas mektepleri 65'er öğrenci ile %17, Kayabaşı ve Deneği mektepleri 35 öğrenci ile %9, Kilise ve Ferteke mektepleri 30'ar öğrenci ile %8, Kurdunus (Hamamlı) mektebi 25 öğrenci ile %6 ve Aravan (Kumluca) Mektebi ise 20 öğrenci ile toplam öğrenci sayısının %5'ini oluşturmaktadır.

Sonuç

1898-1903 yılları arasında Niğde sancağı'nın Eğitim-Öğretim kurumları açısından oldukça iyi durumda olduğu tespit edilmiştir. Maârif Salnâmelerinde bahsedilen Rüşdiye Mektebinin 1868 tarihinde, İdadi Mektebinin ise 1902 yılında Eğitim-Öğretim faaliyetine başladığı görülmektedir. 1898-1903 yılları arasında Niğde Sancağında Sıbyan, İbtidâi ve Darü'l-Muallimin okullarının mevcut olduğu bilinmekle beraber Maârif Salnâmelerinde bu hususlara bir kayıt yer almamaktadır.

Niğde sancağında 7 adet medresenin eğitim-öğretim faaliyetleri yürüttüğü görülmektedir. Medrese öğrenci sayıları diğer okullardaki öğrenci sayıları ile mukayese edildiğinde daha fazla olduğu görülmektedir. Gayrimüslimlere ait sancak merkezinde 5 adet okul tespit edilmiştir. Ayrıca Sungur Bey adı ile içinde 300 adet kitap buluna bir kütüphane mevcuttur.

Kaynakça

Arşiv kaynakları

I. Başbakanlık Osmanlı Arşivi

- A.MKT.MHM., Dosya No: 416, Gömlek No: 97.
- A.MKT.MHM., Dosya No: 419, Gömlek No: 44.
- A.MKT.MHM., Dosya No: 425, Gömlek No: 99.
- MF. MKT., Dosya No: 590, Gömlek No: 40.
- İ.MF., Dosya No: 7, Gömlek No: 1319.
- MF. MKT., Dosya No: 655, Gömlek No: 39.

MF. MKT., Dosya No: 663, Gömlek No: 59.

II. Özel Arşiv

Alper Göncü Arşivi

III. Salnâmeler

a. Maârif Salnâmeleri

1316, 1317, 1318, 1319, 1321.

b. Vilayet Salnâmeleri

Konya

1286, 1317, 1322

IV. Kitap ve Makaleler

AYDIN, Bilgin, (2009), “Salnâme”, *TDV İslâm Ansiklopedisi*, Cilt: 36, s. 51-54.

DUMAN, Hasan, (2000), *Osmanlı Sâlnâmeleri ve Nevsâlleri Bibliyografyası ve Toplu kataloğu*, Ankara: Enformasyon ve Dokümantasyon Hizmetleri Vakfı.

ERGİN, Osman, (1977) *Türk Maarif Tarihi*, I-V, İstanbul.

GÖNCÜ, Alper, (2015) *Anularla Niğdeli Lütfi Soylu*, Niğde: Tekten Matbaa Basın Yayın Ltd. Şti.

GÜHER, Ebru, (2014) “Maârif Salnâmeleri’ne Göre Cebel-i Bereket Sancağı’nda Eğitim-Öğretim (H. 1316-1321/M. 1898-1903)”, *Turkish Studies*, 9/4, s. 457-466.

KARSANDIK, Özlem, (2011) *Maârif Salnâmelerine Göre Adana Sancağı’nda Eğitim-Öğretim (H. 1316-1321/M.1898-1903)* Ankara Üniversitesi, Dil ve Tarih-Coğrafya Fakültesi Tarih Bölümü Tarih Araştırmaları Dergisi, Cilt: 30, Sayı: 50, Ankara, s. 151-169.

PAKALIN, Mehmed Zeki, (1983), “Salnâme”, *Osmanlı Tarih Deyimleri ve Terimleri Sözlüğü*, Cilt: 3, M.E.B. Yayınları, İstanbul.

V. Elektronik kaynaklar

http://mebk12.meb.gov.tr/meb_iys_dosyalar/51/01/720915/resimler/2012_12/25134836_ilk23nisan432x270xxxxxx.jpg] (indirilme tarihi 01.05.2016)

Ekler



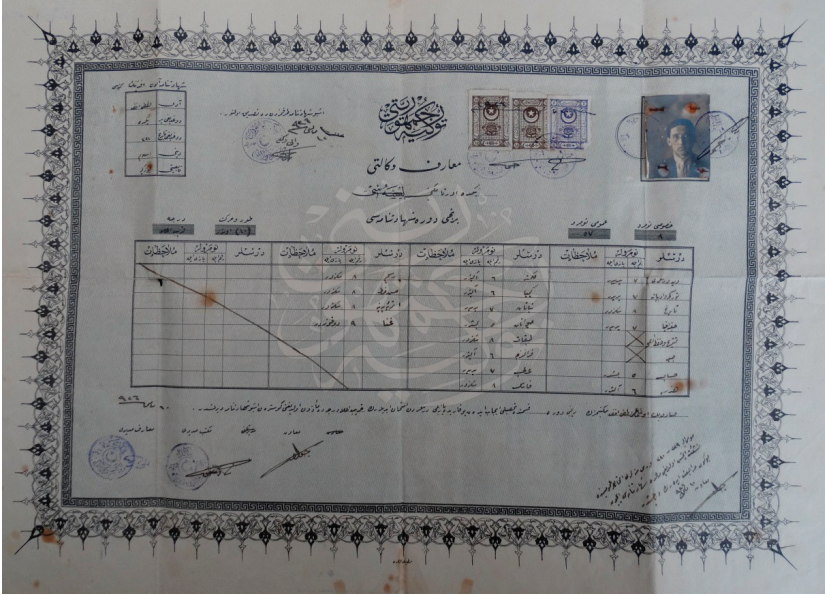
Resim 1: Rüşdiye ve İdadi olarak Kullanılan Bina³



Resim 2: Niğde İbtida Mektebinde alınan bir tasdikname Örneği (Alper Göncü Arşivi)

³ [Okul olarak ilk bina 1849-1854 tarihleri arasında yapılmış, Çukur Medrese ve Murat Paşa Camiinde okuyan öğrencilere ilk talebe yurdu olarak hizmet vermiş. 1890 yılında kız orta okulu olmuştur, 1904 yılında 5 sınıflı ilkokula dönüştürülmüş. Cumhuriyetten sonra 1937 yılında 23 Nisan İlkokulu adını almış,

http://mebk12.meb.gov.tr/meb_iys_dosyalar/51/01/720915/resimler/2012_12/25134836_ilk23nisan432x270xfffff.jpg



Resim 3: Niğde Orta Mektep Diploma Örneği (Alper Göncü Arşivi)⁴



Resim 4: Niğde Sultanisi (1918) (Göncü: 2015: 36)

⁴ Diploma Sadık Beyoğlu Lütfi Efendiye ait.