

Kilis'te Kentsel Yoksulluk Mekânları

Urban Poverty Spaces in Kilis

Ömer Faruk İNCİLİ^{ID}

Kilis 7 Aralık, Kilisli Muallim Rifat Eğitim Fakültesi, Türkçe ve Sosyal Bilimler Eğitimi Bölümü, Kilis, Türkiye



ÖZ

Yoksulluk değişen ve dönüşen yapısıyla kentsel mekânlarda etkisini hissettiren önemli bir problem sahasıdır. Özellikle kırsaldan kente yoğun göç dalgaları, aşırı nüfus artışı ve emek piyasasındaki değişimler kent yoksulluğunun görünürlüğünü artırmıştır. Bu çalışmada Kilis örneklemini üzerinde kentsel yoksulluk mekânlarının dağılışı ve bu dağılışı üzerinde etkili olan temel dinamikler ele alınmıştır. Yoksulluk mekânlarının dağılışı örüntüsünde kentsel gelişim süreci, göçler ve nüfusun lokasyon tercihleri önemli olan etkenleri meydana getirir. Çalışmada Kilis kenti mahalleleri ölçeğinde üç tip veri seti kullanılarak yoksulluk oranları hesaplanmış, elde edilen bulgular tablo ve haritalarla desteklenerek betimsel analiz yoluna gidilmiştir. Çalışmanın veri setini; TÜİK'in mahalle ölçeğinde eğitim kademelerine göre nüfus dağılışı sayıları, Kilis Ziraat Odası Başkanlığı'nın çiftçi kayıt sistemi verileri ve Kilis Sosyal Yardımlaşma ve Dayanışma Vakfı'ndan yakacak (kömür) yardımı alan aile sayıları oluşturmaktadır. Elde edilen veriler mahalle nüfuslarına oranlanarak yoksulluk oranları hesaplanmış ve bu veriler haritalara aktararak kent yoksulluğunun mekânsal dağılışı örüntüsü elde edilmiştir. Kentsel yoksulluğun yüksek olduğu alanlar kentin kuzey ve kuzeydoğusunda yer alan çeper kuşak mahalleler ile Suriyeli göçmen nüfusun yoğunlaştığı merkez mahallelerdir. Kilis kenti gelişim sürecinde yoksulluğun kentleşme hızını artırıcı bir etki yarattığı ve son yıllarda aşırı nüfus baskısı ile kentin yatay ve dikey yönde gelişim gösterdiği görülmektedir. Ayrıca kent elitlerinin yeni kurulan çeper mahallelerde toplulaşma eğiliminde oldukları görülmektedir. Özellikle yoksulluğun baskın olduğu mahallelerde çarpık kentleşme, altyapı sorunları ve çevresel problemler de söz konusudur. Daha dengeli bir kentleşme süreci için yoksulluğun azaltılması önem arz etmektedir. Yoksulluk için sunulacak en ideal reçete ise işsizliğin azaltılması, iyi eğitim olanakları ve kayıt dışılığın azaltılması olacaktır.

Anahtar Kelimeler: Kilis, yoksulluk mekânları, yoksulluk, sosyal yardımlar, kentli yoksulluk

ABSTRACT

Poverty is an important problem area that makes its impact felt in urban spaces with its changing and transforming structure. Especially intense waves of migration from rural to urban areas, excessive population growth, and changes in the labor market have increased the visibility of urban poverty. In this study, the distribution of urban poverty spaces on the Kilis sample and the basic dynamics that affect this distribution are discussed. The urban development process, migrations, and location preferences of the population constitute important factors in the distribution pattern of the poverty places. In the study, poverty rates were calculated using three types of datasets on the scale of Kilis city neighborhoods, and the findings were supported by tables and maps, and descriptive analysis was used. The dataset of the study, the distribution of the population according to education levels at the neighborhood scale of Turkstat, the farmer registration system data of the Kilis Chamber of Agriculture, and the number of families receiving fuel (coal) aid from the Kilis Social Assistance and Solidarity Foundation. Poverty rates were calculated by proportioning the obtained data to the neighborhood populations, and by transferring these data to maps, the spatial distribution pattern of urban poverty was obtained. The areas where urban poverty is high are the periphery neighborhoods located in the north and northeast of the city and the central neighborhoods where the Syrian immigrant population is concentrated. In the development process of the city of Kilis, it is seen that poverty has an increasing effect on the rate of urbanization, and in recent years, the city has developed horizontally and vertically with the pressure of overpopulation. In addition, it is seen that the urban elites tend to congregate in the newly established periphery neighborhoods. Especially in neighborhoods where poverty is dominant, there are unplanned urbanization, infrastructure problems, and environmental problems. Reducing poverty is important for a more balanced urbanization process. The ideal recipe for poverty would be to reduce unemployment, to provide good education opportunities, and to reduce informality.

Keywords: Kilis, places of poverty, poverty, social assistance, urban poverty

Geliş Tarihi/Received: 21.10.2022

Kabul Tarihi/Accepted: 04.08.2023

Yayın Tarihi/Publication Date: 18.09.2023

Sorumlu Yazar/Corresponding Author:

Ömer Faruk İNCİLİ

E-Mail: ofarukincili@kilis.edu.tr

Cite this article as: İncili, Ö. F. (2023).

Urban poverty spaces in Kilis. *Eastern Geographical Review*, 28(50), 39-56.



Content of this journal is licensed under a Creative Commons Attribution-NonCommercial 4.0 International License

Giriş

Coğrafya bilimi bir arazi bilimidir. İnsanın yeryüzündeki davranışlarını, mekânsal, bölgesel, yerel, lokal boyutları ile açıklamaya çalışan bilim dalıdır. Coğrafya bilimi insana daima mekânsal bir gözle bakma gereği duymuştur. Pattison; coğrafyanın dört geleneğinden birisi olarak nitelediği mekânsal boyutu, tecrübeye dayalı olayların ve olguların mesafe, şekil, yön ve lokasyon bakımından ayrımını yapma işi olarak açıklar (Pattison, 2003). Coğrafyacılar mekânı, olguların mekânsal karşılıklı ilişkilerini ya da mekânsal düzenlerinin incelenmesi şeklinde yorumlamaktadır (Akdemir & Akengin, 2013, s. 11). Coğrafyanın diğer önemli ilkesini dağılıp meydana getirir. Dağılıp ilkesi ile olay ve olguların mekân üzerinde dağılıp, saçılma ve toplanmasının izahı yapılır. Bu çalışmada Kilis kentindeki yoksulluk mekânlarının elde edilen verilerden hareketle dağılıp örüntüsü elde edilerek yoksulluk mekânları üzerinde etkili olan dinamikler ortaya konulmuştur.

1980 sonrasında dünyada etkisini hissettirmeye başlayan neo-liberal politikalar ve küresel eğilim toplumların sosyokültürel ve siyasal yapılarında köklü değişimlerin yaşanmasına sebep olmuştur. Bu değişim ve dönüşüm sürecinin etkileri ise en üst seviyede kent mekânında hissedilmiştir (Şan & Küçük, 2018, s. 186). Kent- sel mekânın değişim ve dönüşümünde ekonomik politikalar, kalkınma stratejileri, kentin tarihsel olarak yüklediği roller, sivil ya da kamusal aktörlerin farklı dönemlerdeki tercihleri, mekânın çeşitli öncelikler çerçevesinde edindiği roller etkili olmaktadır (Kurtuluş & Türkün, 2005, s. 9). Kent mekânının değişimi sonucunda ise mekânsal dönüşüm ve kentsel ayrışma sorunsalları ortaya çıkmaktadır. Bu sorunsal genellikle derinleşen gelir uçurumları, sınıf ya da ırk temelli eşitsizlik (Soja, 2002, s. 299) ve toplumsal eşitsizlik parametreleriyle tartışılmaktadır (Şan & Küçük, 2018, s. 187).

Kentlerde derinleşen gelir uçurumlarına bağlı olarak sınıfsal yapılarıdaki ayrışma, tüketimin ya da ürünün toplumsal gruplar arasında bölüşümüne göre şekillenmektedir. Bugün ekonomik koşulların belirlediği kent içi sınıfsal ayrışma kentlerde yaşam biçimlerini, kültürü ve demografik yapıları etkilemektedir. Özellikle 1990'lı yıllar sonrasında küreselleşmenin çerçevesini çizdiği yeni dinamikler, toplumun farklı kesimlerinin kentsel alanlarda görünürlüklerini artırdığını ve çok kültürlü bir kent söyleminin oluşumuna dayalı bir mekânsal farklılaşma biçimini ortaya çıkarmaktadır (Yüceşahin & Tuysuz, 2011, s. 160).

Mekânsal dönüşüm ve kentsel ayrışmanın bir göstergesi olarak yoksulluk bir kişi ya da ailenin temel ihtiyaçlarını karşılamasındaki yetersizliği ifade etmektedir (Alcock, 2007; Bauman, 1999; Gül & Şen, 2018; Saunders, 2004; Şenses, 2001). Günümüz dünyasındaki modernlik yoksulluğu ortadan kaldırmamış aksine yoksulluğu dönüştürerek yaşamın bir parçası haline getirmiştir (Aygen, 2016, s. 151). Yoksulluk sebepleri arasında mikro-makro nedenler, kişisel-yapısal nedenler, ekonomik büyüme, demografik faktörler ve işgücü piyasasının yetersizliği yer alır (Güneş, 2009; Tekindal, 2018). Türkiye'de yoksulluğun ortaya çıkışı ve artışında ise gelir dağılımındaki adaletsizlik, bölgesel farklılıklar, hızlı nüfus artışı, ekonomik krizler, iç göçlerin yoğunluğu, kentleşme, düşük ücret seviyeleri ve kayıt dışı istihdam önemli rol oynamaktadır (Kule & Es, 2010). Kentte var olan mekânsal kutuplaşma ve farklılaşmalar bazı değişkenler açısından ele alınarak alan yazınında yer almaktadır. Bu değişkenler arasında kentli nüfusun eğitim durumu, sosyal statü, meslek grupları, gelir durumu ve sosyal yardımlar önemli bir yer tutmaktadır (Aygen, 2016; Baloğlu, 2011; Castles & Miller, 2008; Firidin Özgür, 2006;

Grannis, 2002; Hamnett & Cross, 1998; Işık & Pınarcıoğlu, 2018; Kaygalak, 2001; Kule & Es, 2010; Li & Wu, 2006; Oyan, 2002; Özbay, 2009; Wessel, 2000).

Çalışma sahası olarak belirlenen Kilis, Güneydoğu Anadolu ile Akdeniz bölgeleri arasında geçiş alanında yer alan güneyinde Türkiye-Suriye sınırının uzandığı, diğer yönlerde ise Gaziantep ve ilçeleriyle sınırı olan idari bir merkezdir. Bu çalışmada Kilis örneğinde eğitim seviyesi, sosyal yardımlar ve tarım sektörüne bağımlı nüfus verileri kullanılarak yoksulluğun kent mekânında dağılıp örüntüsü ve coğrafi görünümü ortaya konulmuştur. Kentte var olan ekonomik yapı, nüfus yapısı, göç, kır-kent ilişkisi, aile büyüklüğü, sosyal sınıf, toprak bölüşümü, uygulanan politikalar, kentleşme dinamikleri ve farklı sosyo-ekonomik karakterler yoksulluk üreten enstrümanlardır.

Kent yoksulluğu dünyanın tüm kentlerinde varlığını hissettiren bir sorun olarak dikkat çekmektedir. Çalışma sahası olarak Kilis kentinin seçilmesinde hızlı artan nüfusun kentte yaratmış olduğu derin yoksulluk görünümü etkili olmuştur. Yaklaşık 105 bin olan resmi kent nüfusu yanında Suriyeli sığınmacıların da eklenmesiyle kent nüfusu 190 bine yaklaşmıştır. Kısa süre içerisinde kent nüfusunun hızlı şekilde artışı, kentin nüfusu ekonomik açıdan masedememesi yoksulluğun derecesini artırmıştır. Kent içerisinde yerli nüfusun mekân tercihi, kırsaldan yönelen göçün mekân tercihi ve Suriyeli göçerlerin mekân seçimi Kilis'te kent yoksulluğunun dağılıp örüntüsünün şekillendirmiştir.

Günümüzde Kilis ilinde köylülüğün çözülüşünün, kentlerin farklı sorunlarla karşılaşmasının en önemli sebebi nüfus artışı ve göçlerdir. Tarımsal yapıdaki değişim, üretim yöntemlerindeki farklılaşma, arazi verimlerindeki düşüşler, kırsal potansiyelin kullanılamaması, reel ücretler üzerindeki aşınma, kırsal yokluğu yaşayanları göçe zorlamış ve kırsal yoksullar kentli yoksullara evrilmiştir. Kent yoksulluğunu başlatan en önemli sistem kırsalın çözülmesi ve kentlere yoğun göç süreci olmuştur. Kırsaldaki olanakların sınırlılığı sebebiyle kırdan kente göç eden nüfus (Sirkeci ve ark., 2012, s. 33) kentte iş bulma amacıyla çeşitli kapıları çalmaya başlar, fakat her zaman umduğunu bulamaz. Çünkü kentte işi talep eden nüfusun fazla olması ve arz edenin ise sınırlı olmasıdır. Nihayetinde, kentlerde yaşayan nüfusun çalıştırılmasına olanak verecek temel sanayi yatırımlarının yapılamaması yüzünden, işgücünün marjinal mesleklerde ve türlü hizmet dallarında yığılması söz konusu olmuştur. Bu durum kent yoksulluğunu çözme için üretilmiş olsa da çoğunlukla yoksulluğu yeniden üretmektedir (Şan & Küçük, 2018, s. 194).

Kilis'teki kent yoksulluğunu etkileyen diğer bir dinamik ise çoğu kentten farklı olarak yoğun Suriyeli göçmen nüfusuna maruz kalmasıdır. Kentte artan nüfus yoğunluğu, kentsel alanın hızlı büyümesine ve yeni kentsel mekânların şekillenmesine sebep olmuştur. Kent elitlerinin tercihi ile çeper kuşakta yer alan bazı mahalleler kente eklenerek gelir düzeyi yüksek mekânlar haline almıştır. Kentin diğer yüzünü ise yoksulluğun yüksek olduğu, Suriyeli göçmen nüfusun tercih ettiği, merkezde bulunan eski mahalleler ve kırsal göçün yöneldiği çeper kuşak mahalleler meydana getirmektedir. Bazı araştırmacılar, kentte mekânsal farklılıkların kentsel uyumu güçleştirdiği ve bunun tehlikeli sonuçlar doğuracağı noktasında çalışmalarını derinleştirmektedirler. Kent mekânlarında kutuplaşma, tabakalaşma ve yoksulluk kentsel mekânlarda tehlikeli ve korkulacak boyutlar kazanabilmektedir (Harvey, 2009; Musterd & Ostendorf, 2009; Özdemir, 2010; Şan & Küçük, 2018; Yüceşahin & Tuysuz, 2011).

Mahalle ölçeğinde yapılan bu çalışmada yoksulluğun dağılışı örüntüsü ortaya konulmuştur. Yoksulluk mekânlarının tespitinde üç farklı veri kullanılmıştır. Birinci veri grubunu TÜİK'in mahalleler ölçeğinde eğitim kademelerine göre nüfusun dağılışı verileri meydana getirmiştir. Yoksulluk ile eğitim seviyesi arasında tutarlı bir ilişki olduğu yapılan çalışmalarda ortaya konulmuştur. Bu sebeple okuryazar olmayan, okul bitirmeyen okuryazar ve ilköğretim kademesini bitirmiş nüfus toplam mahalle nüfusuna oranlanarak eğitim seviyesine göre muhtemel yoksulluk oranları tespit edilmiştir. İkinci veri grubunu çiftçi kayıt sistemi verileri oluşturmuştur. Yapılan birçok çalışmada yoksulluk ile tarım sektöründe çalışan nüfus arasında yine tutarlı ilişkinin var olduğu ifade edilmektedir. Bu sebeple çiftçi kayıt sisteminde yer alan nüfus mahalle nüfusuna oranlanarak muhtemel yoksulluk oranlarına ulaşılmıştır. Üçüncü veri grubu ise Sosyal Yardımlaşma ve Dayanışma Vakfından kömür yardımı alan aileler oluşturmaktadır. Bu veri grubunda hem yerli nüfus hem de Suriyeli göçmen nüfusu olduğu için kent yoksulluğunun ortaya konulmasında diğer veri gruplarına göre daha tutarlı sonuçlar elde edilmiştir. Sonuç kısmında ise üç veri grubu da kullanılarak Kilis kent yoksulluğunun dağılışı örüntüsü ortaya konulmuştur.

Yoksulluk Kavramı ve Çeşitleri

Yoksulluk, tarihin her döneminde var olduğu gibi enformasyon çağında da çeşitli formlarda kendini göstermektedir. Günümüz karmaşık yapısı içerisinde yoksulluğun üzerinde görüş birliğine varan bir tanımlama da henüz yapılmış değildir (Erdoğan, 2004; Gül & Şen, 2018, s. 12). Çünkü yoksulluk ve zenginlik subjektif bir kavram olduğundan tam olarak sınır çizmek de mümkün değildir. Adam Smith yoksul olmamayı, "utanç duymadan insan içine çıkabilme imkânı" olarak tanımlar (Demir Şeker, 2008). Yoksulluğun farklı yönlerine dikkat çeken diğer bir görüş ise Sen (2004) tarafından dile getirilir. Ona göre yoksulluk standart gelir azlığı yanında kapasite yoksunluğundan da kaynaklanmaktadır. Yani eğitimsizlik, sağlıksız durumundaki sıkıntı ve sosyal güvencenin olmaması yoksulluğu ifade eder (Sen, 2004, s. 126). Akdemir (2018) ise aşırı yoksulluğu, sömürgecilik ve kolonyalizm, savaşlar ve siyasi kargaşa, yapısal ekonomik koşullar ve eşitsizliğe dayandırır (Akdemir, 2018, s. 110–112).

Yoksulluk kavramının genişliği ve subjektifliği sebebiyle çok fazla tanımı yapılabilmektedir. De Jongea'ya göre yoksulluk bir kişi ya da ailenin temel ihtiyaçlarını karşılamadaki yetersizliğidir. Townsend'e göre, toplumda temel gıda ihtiyaçlarını karşılayamayan ve toplumsal etkinliklere katılamayan gruplardır (Saunders, 2004, s. 5). Murray ise yoksulluğu bireyin entelektüel ve fiziki üretimindeki zayıflık olarak görmektedir (Alcock, 2007). Bauman'da (1999) yoksulluğu, eksik olma durumuna bağlar. Ona göre yoksulluk eksiklikten ziyade sosyal ve psikolojik bir durumdur. Diğer bir ifadeyle yoksulluk normal yaşamın altında, istenilen düzeyde olamama durumudur (Bauman, 1999, s. 60).

Yoksulluk, tarihin her döneminde var olsa da enformasyon çağında değişen ve dönüşen bir kavram olarak küresel çapta kendini hissettirir. Dünya nüfusunun büyük çoğunluğunun kentlerde yaşam sürdürmesi yoksulluğun kentlere yayılımını da beraberinde getirmiştir (Salim, 2020). Sürecin getirmiş olduğu işsizlik, yoksulluk ve muhtaçlık insanın çeşitlenen gereksinimleriyle paralel biçimde giderek artış göstermiştir. Günümüz dünyasındaki modernlik artık yoksulluğu da dönüştürerek yaşamın bir parçası haline getirmiştir. Bu sebeple modernlik yoksulluğu ortadan kaldıramamakta aksine onu yeniden tanımlamaktadır.

Yapılan çalışmalarda genellikle yoksulluk türü olarak mutlak ve görel yoksulluğa yer verilmektedir (Aktan & Vural, 2002). Mutlak yoksulluk, bireyin ve ailesinin yaşamını idame ettirebilmesi için temel ihtiyaçlarını karşılayamaması (Bahadır & Daşlı, 2010, s. 490) durumu olarak ifade edilir. Temel ihtiyaçlardan kastedilen ise başta yeme, içme, temel sağlık hizmetleri ve barınma koşullarıdır. Yoksulluk üzerine çalışmış bazı araştırmacılar -Le Play, Booth ve Rowntree- mutlak yoksulluğu, hane halkı ve bireyin yaşamını devam ettirebilmesi için ihtiyaç duyduğu asgari tüketim seviyesine ulaşamama olarak ifade eder (Dumanlı, 1996). Dolayısıyla mutlak yoksulluk kişilerin insani olarak hayatlarını devam ettirebilecek bir gelire sahip olamaması durumudur (Daşlı, 2015b; Erdem, 2006, s. 327; Ören, 2013, s. 105). Mutlak yoksulluk sınırında genellikle kullanılan kriter birey başına günlük ihtiyaç duyulan kalori miktarının (2400 k/cal) hesaplanması ve fiyatlandırılmasıdır. Bu hesaplama ile açık sınırı veya yoksulluk açığı saptanabilmektedir¹.

Yoksulluğun diğer bir çeşidi ise görel (nisbi) yoksulluktur. Bu yoksulluk bir toplumdaki birey veya ailenin en temel ihtiyaçlarını karşılamaya rağmen ortalama gelirin altında bir gelire sahip olarak sosyal yaşama yeterince dâhil olamama durumudur (Taş & Özcan, 2012, s. 423–424). Dolayısıyla görel yoksulluk bir kişi ya da grubun yaşam düzeyinin, kendisinden daha yüksek bir referans grubunun geliriyle karşılaştırılması sonucu ortaya çıkarılır. Böylece görel yoksulluk toplumdaki ortalama gelir seviyesine göre tespit edildiği için her topluma özgü bir özellik gösterir (Boltvinnik, 1998). Görel yoksulluğun tespitinde kullanılan en yaygın yöntem "ortanca gelir" durumudur. Bu yöntemde toplumda yaratılan ortalama gelirin yarısı yoksulluk sınırı olarak kabul edilir. Bu sınırın altında gelire sahip bireyler yoksul olarak nitelendirilir (Şimşek, 2009).

Yoksulluk çok karmaşık bir sosyal sorundur. Bu karmaşıklık yoksulluğa nelerin sebep olduğu ve nelerin yoksulluğun sonucu olduğunu belirsizleştirmektedir (Salim, 2020). Her sosyal sorunda olduğu gibi yoksulluğun da ortaya çıkışında belli nedenler vardır. Yoksulluğun nedenleri mikro-makro nedenler, kişisel-yapısal nedenler, ekonomik büyüme, demografik faktörler ve işgücü piyasası kaynakları olarak kategorize edilebilir (Güneş, 2009; Tekindal, 2018). Mikro nedenler kişinin kendi karakterinden kaynaklanan etkenlerken makro nedenler bireyden bağımsız olarak çevresel kaynaklı etkenlerdir. Örneğin, kumar, fiziksel engellilik, madde kullanımı, zihinsel engellilik, düşük eğitim, yaş, cinsiyet, iş, boşanma, yeterli beceriye sahip olamama ve tembellik gibi faktörler mikro nedenlerdir. Makro nedenler ise savaşlar, afetler, yaşanan coğrafyanın karakteri, ekonomik krizler, teknoloji düzeyi ile işgücüne olan bağımlılığın azalması, işsizlik oranındaki yükseklik, hızlı nüfus artışı, yolsuzluk, göç, hiper kentleşme gibi nedenlerdir.

Yoksulluğun Derinleşmesi ve Türkiye'de Yoksulluk

Türkiye'de yoksulluğun belirgin hale gelişinde çeşitli etkenler söz konusudur. Yoksulluğu ortaya çıkaran nedenler arasında gelir dağılımındaki eşitsizlik, bölgesel farklılıklar, hızlı nüfus artışı, ekonomik krizler, iç göçlerin yoğunluğu, kentleşme, düşük ücret seviyeleri ve kayıt dışı istihdam yer alır. Bu nedenlerin ortaya çıkışında başat faktör Türkiye'nin geçirmiş olduğu hızlı dönüşüm ve sistem değişikliğidir. 1980'li yıllar Türkiye kentlerinde yoksulluğun ciddi bir şekilde görünür olmaya başladığı yıllar olmuştur (Şener, 2010,

¹ Dünya Bankası ve Birleşmiş Milletler Kalkınma Programı (UNDP) tarafından belirlenen ve diğer ülkelerde de kabul gören mutlak yoksulluk sınırı geri kalmış veya az gelişmiş ülkeler için günlük 1 dolar (Dansuk, 1997, s.36; Daşlı, 2015b; Daşlı, 2015a); Latin Amerika ve Karayipler için bu sınır 2 dolar; Türkiye'nin de içinde bulunduğu Doğu Avrupa ülkeleri için 4 dolar; gelişmiş ülkeler için ise 14,4 dolar olarak belirlenmiştir (Mahiroğulları, 2010, s.115).

s. 11). Kentlerde yoksulluğun izlendiği ilk alanlar kenar semtler olan gecekondu alanları olmuştur. Bu mekânlar kırdan göç eden bireylerin ilk uğrak yerleri ve hemşerilik bağlarının güçlü olduğu yerlerdir. Ancak 1990'lı yıllarda spekülasyon sermaye şoklarına karşı savunmasız bir duruma getirilmiştir. Dolayısıyla ülkede ekonomik kontrol IMF'nin temsil ettiği hegemonik güçlere doğru kaymıştır (Kule & Es, 2010; Oyan, 2002). 2000'li yıllarda tekrar toparlanmalar sağlanmışsa da hâlâ kentlerde var olan kronikleşmiş yoksulluk söz konusudur.

Günümüzde Türkiye'de yoksulluğun görünürlüğünü ifade etmek için açlık sınırı ve yoksulluk sınırı kavramlarını kullanmak gerekir. Açlık sınırı dört kişilik bir ailenin minimum kalori (2800 kalori) ve minimum maliyeti dikkate alınarak hesaplanırken yoksulluk sınırı ise yeterli bir yaşam standardında yaşayabilmek için gerekli olan asgari gelir miktarıdır².

TÜİK tarafından yayımlanan istatistiklerde medyan gelirin %40–50–60–70'ine göre farklı düzeylerde belirlenen yoksulluk sınırı, yoksul sayıları ve yoksulluk oranı tespiti önem arz etmektedir. Medyan gelirin %40'ına göre 2006 yılında yoksulluk sınırı 1881 TL iken 2022 yılında 14,197 TL olmuştur. Bu sınır baz alındığında Türkiye'de yoksul sayısı 6 milyon 353 bin kişi olarak tespit edilmiştir. Yoksulluk oranı ise %7,61 olarak istatistiklere yansımıştır. 2006 yılından 2018 yılına kadar yoksulluk sayısı ve oranında düşüşler görülürken 2018 yılından sonra tekrar artan yoksulluk sayıları ve oranları dikkat çekicidir. Yoksulluğun hem sayısal hem de oransal düşüşünde küçülen hane sayıları etkili olmaktadır. Giderek küçülen çekirdek aile tipi hane gelirinin fert bazında daha yüksek dağılımını mümkün kılmıştır. Medyan gelirin %50'sine göre yapılan hesaplamada yoksulluk sınırı 2006'da 2351 TL, 2022'de ise 17,746 TL olmuştur. Bu sınıra göre 2022'de yoksul sayısı 12 milyon olmuştur. Yoksulluk oranı ise %14,37'ye yükselmiştir (Tablo 1). Medyan gelir oranı arttıkça da yoksulluk sınırı, yoksul sayısı ve yoksulluk oranında artışlar görülmektedir. Yıllar itibarıyla yoksulluk verilerinde görülen düzensizlikler zaman zaman yoksulluğun derecesinin artış gösterdiğini de ifade eden göstergelerdendir. Türkiye'de 2022 yılı asgari ücretin 5500 TL olduğu ve yüzbinlerce insanın bu seviyede bir gelirle hayatını sürdürmeye çalıştığı düşünülürse yoksulluğun boyutunun derin olduğu sonucuna varılabilir.

Günümüzde küreselleşme ve neo-liberal politikaların yaygınlık kazanması ile yoksulluk kronik bir hal almıştır. Yapılan insani yatırımların yetersizliği, istihdam olanaklarının zayıflığı, ucuz emeğe dayalı sistemin varlığı, adil olmayan gelir dağılımı, devletin ekonomi ve toplumdaki rolünün azalması, özelleştirmeler, eğitim, sağlık gibi kamusal hizmetlerin piyasaya bırakılması yoksulluğu bir miras olarak gelecek kuşaklara aktarmaktadır (Daşlı, 2015b).

Kent Yoksulluğu

Toplumlardaki sosyal hareketliliğin sonuçlarının en belirgin görülebildiği mekânlar kentlerdir. Kırsaldaki çözülme ve istihdam sorunları büyük nüfus kitlelerini kentlere doğru yönlendirmiştir. Bu durumda küresel rekabet ortamında akışkan küresel sermayeyi kendilerine çekme yarışında olan kentler (Ergun ve ark., 2013,

² Türkiye İşçi Sendikaları Konfederasyonu (Türk-İş) tarafından her ay açıklanan açlık ve yoksulluk sınırı yoksulluğun derecesinin anlaşılmasında önem arz etmektedir. Örneğin, Aralık 2020'de açlık sınırı 2590 TL, yoksulluk sınırı 8436 TL; Aralık 2021'de ise açlık sınırı 4013 TL, yoksulluk sınırı ise 13073 TL olarak tespit edilmiştir. TÜİK'in 2016 yılı gelir ve yaşam koşulları araştırmasına göre nüfusun en düşük gelire sahip olan %20'lik dilimi toplam gelirin %6,2'sini, en yüksek gelire sahip %20'lik dilimde yer alanlar ise toplam gelirin %47'sini elde etmiştir (TÜİK, 2017). Buradan hareketle ciddi bir gelir dengesizliğinin var olduğu görülmektedir. Yine TÜİK verilerine göre 2018 yılı sonunda yaklaşık 11 milyon kişi yoksulluk koşullarında yaşamını sürdürmektedir (TÜİK, 2019).

Tablo 1.

Eşdeğer Hane Halkı Kullanılabilir Fert Gelirine Göre Hesaplanan Yoksul Sayıları ve Oranı.

	Yıllar						
	2006	2009	2012	2015	2018	2020	2022
Medyan Gelirin %40'ına Göre							
Yoksulluk sınırı (TL)	1 881	2 818	3 611	4 997	7 113	9 915	14 197
Yoksul sayısı (Bin kişi)	8 665	7 485	7 344	6 652	6 322	7 278	6 353
Yoksulluk oranı (%)	12,8	10,6	10,0	8,7	7,9	8,9	7,61
Medyan Gelirin %50'sine Göre							
Yoksulluk sınırı (TL)	2 351	3 522	4 515	6 246	8 892	12 394	17 746
Yoksul sayısı (Bin kişi)	12 548	12 097	11 998	11 219	11 091	12 267	12 000
Yoksulluk oranı (%)	18,6	17,1	16,3	14,7	13,9	15,0	14,37
Medyan Gelirin %60'ına Göre							
Yoksulluk sınırı (TL)	2 821	4 227	5 418	7 495	10 670	14 873	21 296
Yoksul sayısı (Bin kişi)	17 165	17 123	16 741	16 706	16 888	17 921	18 030
Yoksulluk oranı (%)	25,4	24,3	22,7	21,9	21,2	21,9	21,6
Medyan Gelirin %70'ine Göre							
Yoksulluk sınırı (TL)	3 291	4 931	6 320	8 744	12 448	17 352	24 845
Yoksul sayısı (Bin kişi)	21 611	21 938	22 252	22 546	22 701	23 704	24 459
Yoksulluk oranı (%)	32,0	31,1	30,2	29,5	28,5	29,0	29,3

Kaynak: TÜİK, Gelir ve Yaşam Koşulları Araştırması.

s. 61) nicelik olarak artan kent yoksullarını bünyesinde barındırmaya devam etmektedir.

Güçsüzlük, gelişen ve sanayileşen ülkelerde kentsel yoksulluğun en baskın karakteri olmaktadır (Gallopın, 1994, s. 9). Kent yoksulluğu, küreselleşme, neo-liberal ekonomik politikalar, tüketim kalıplarındaki değişimler, devletin sosyal politikalarından uzaklaşması, sınıfsal bireylerin toplumda niceliksel artışı sebeplerinden dolayı artış göstermektedir.

İnsanlık tarihi boyunca var olan yoksulluk, kapitalist kentleşme süreçlerinin etkisiyle dönüşerek, özellikle 1980³ sonrası dönemde, kent yoksulluğuna evrilmiştir. Bu durumda bir yanda enformasyonel yükselişi diğer yanda eşitsizliklerin ve sosyal dışlanmanın yükselişi iç içe geçmiştir (Castells, 2008, s. 91).

Kentlerin büyümesi ve gelişimi beraberinde farklılaşmaları, eşitsizlikleri ve ayrışmaları getirmektedir. Dolayısıyla kentsel mekânlar sosyal, kültürel, siyasal, sosyo-mekânsal ayrışmaların görüldüğü alanlar haline gelmektedir (Özbay, 2009). Artık kentsel yapıda yoksulluk mekânları ayrışmanın etkisiyle daha belirgin bir şekilde gözlemlenmektedir. Diğer bir ifade ile kentte zengin ile yoksul arasındaki ayrımın keskinleşmesi yoksulluk kavramını kentli yoksulluk kavramına dönüştürmüştür (Baloğlu, 2011). Moser, kentsel yoksulluğu diğer yoksulluklardan ayıran üç kriter dikkat çeker. Bunlar; para ekonomisine uzaklık, çevresel tehlikeler ve sosyal dışlamadır (Moser, 1996, s. 33). Yeni kentsel sınıfların ya da tabakaların ortaya çıkması, "yeni kentsel yoksulluk" kavramını da ortaya çıkarmıştır

³ Endüstri Devrimi koşullarında tarımla uğraşan, zamanla mülksüzleşen ve beslenme sorunu çeken nüfus endüstrinin emek gücü istihdamına bağlı olarak kentlere yönelmişlerdir. Kırdan kente göç hareketleriyle birlikte kapitalist kentleşme ve sermaye birikim süreci de hız kazanarak kentlerde çok büyük nüfus birikimleri görülmüştür. 1980 sonrasında ise neo-liberal ekonomi politikaları, bilgi, teknoloji ve enformasyon süreçleriyle emek gücü istihdamında bir kısıtlama yaşanmıştır. Bu yapı kent yoksulluğunun ve dışlanmanın artışıyla etkili olmuştur.

(Aytaç & Akdemir, 2003; Beyazıt, 2020; Erdoğan, 2007; Işık & Pınarcıoğlu, 2018; Kaygalak, 2001; Özdek, 2002).

Özellikle büyük kentlerde, kent içi mekânsal ayrışmalar incelenildiğinde, kentte en yoksul kesimlerin kent merkezinde bulunan terk edilmiş, çöküntü alanlarında⁴ yaşadıkları bilinmektedir (Işık & Pınarcıoğlu, 2018, s. 38). Ayrıca kent yoksulluğunun diğer mekânlarını çeper kuşak mahallelerde kırsal göçe maruz kalmış alanlar oluşturmaktadır.

Nüfusun büyük oranlarda kent yerleşmelerinde ikamet ettiği dikkate alındığında kentsel yaşamın toplumsal alanda belirleyici rolü bulunmaktadır. Bugünün kentli toplumlarında artan kentsel yoksulluk, kentsel ayrışmalar, kentsel eşitsizlikler, kentsel çelişkiler ve kentsel sosyal dışlanmalar en önemli sorun kaynaklarıdır. Kentsel yapı devam ettiği sürece kent yoksulluğunun da var olacağı söylenebilir. Nitekim, Işık ve Pınarcıoğlu'nun (2018) kentlerde "nöbetleşe yoksulluk" olarak kavramsallaştırdıkları yapı devredilebilir yoksulluktur. Kente bir önceki göç dalgalarıyla gelen kesimlerin yoksullarının kurdukları ağ türü ilişkiler sayesinde kendilerinden bir sonra kente gelen kuşağa yoksulluklarını devredebilmelerini olanaklı kılan bu devredilebilir yoksulluğa "nöbetleşe yoksulluk" adı verilmektedir (Işık & Pınarcıoğlu, 2018, s. 40). Kentte enformel işgücü piyasasında yer bulan ve kentsel ranta bir şekilde eklenen kitleler, kente sonradan göçenlere yoksulluğu aktararak döngüsel bir sarmal oluşturmuşlardır (Beyazıt, 2020).

Yöntem

Bu çalışmada kentlerde varlığını gün geçtikçe daha da hissettiren ve derinleşen bir sorun olarak kentsel yoksulluk alanlarının oluşumu, gelişimi ve dağılışı Kilis kenti örnekleminde ele alınmıştır. Çalışmada öncelikle yoksulluk kavramının teorik çerçevesini oluşturan yoksulluk türleri, yoksulluk teorileri ve sosyal yardım kavramları üzerinde durularak kavramsal çerçeve ele alınmıştır. Daha sonra ise kullanılan verilerden hareketle Kilis kenti örnekleminde yoksulluk mekânları belirlenerek dağılışı ve oluşum dinamikleri üzerinde durulmuştur.

Bu çalışma pozitivist paradigmanın metodolojik özelliklerini yansıtmaktadır. Nicel araştırma yöntemi esas alınarak hazırlanan bu çalışmada hipotetik-dedüktif yöntem uygulanarak genelden özele doğru giden bir mantık yürütme yolu takip edilmiştir. Bu yöntem iyice düşünülmüş soyut kavramlar ve kuramsal önermelerle başlayıp hipotezler üreten ve bunları yineleyen gözlemlere karşı test ettikten sonra gerçek, nesnel, kesin ölçülebilen ampirik kanıtlara dayalı nedensel yasalar inşa eden bir yoldur (Yavan, 2014, s. 177).

Yoksulluk oranlarının belirlenmesinde kullanılan birçok endeks yer almaktadır. Kafa sayım oranı, yoksulluk açığı endeksi, Sen endeksi, Foster-Greer-Thorbecke endeksi bunlardan bazılarıdır. Bu çalışmada ise en yaygın kullanılan endeks olan "kafa sayım oranı" yöntemine uygun olarak yoksulluk oranları belirlenip haritalandırılmıştır. Kafa sayım oranı kısaca yoksulluk sınırı altında bulunan hane halkı sayısının tüm hane halkları sayısına oranlanması olarak ifade edilebilir (Aktan & Vural, 2002; Demirtürk ve ark., 2011).

Çalışmanın temel hipotezleri ise şunlardır:

- Eğitim seviyesi düştükçe yoksulluk artış gösterir.
- Tarımla uğraşan kişi sayısı arttıkça yoksulluk artış göstermektedir.

- Kentin göç alması yoksulluğu artırıcı etki yapmaktadır.
- Suriyeli nüfusun yoğunlaştığı mahallelerde yoksulluk derecesi yüksektir.
- Yoksulluğun yüksek olduğu mahalleler kent merkezinde yer alan eski mahallelerdir.
- Kırsal nüfusun göç ettiği çeper kuşak mahallelerde yoksulluk oranı yüksektir.
- Kilis kenti özelinde yoksulluk mekânları tespiti için üç veri seti kullanılmıştır. Kullanılan veriler yoksullukla ilgili çalışmalarda çoğunlukla yer verilen eğitim durumu, çiftçi sayısı ve yakacak yardımı alan aile sayılarıdır. İlgili veriler mahalle nüfuslarına oranlanarak mahalle ölçeğinde yoksulluk dağılışlarına ulaşılmıştır.

Çalışmada yoksulluk mekânlarının dağılışı örüntüsü için kullanılan ilk veri setini TÜİK⁴ ten elde edilen mahalleler ölçeğinde eğitim kademelerine göre nüfus sayıları oluşturmuştur. Genel olarak kabul gören düşünce "eğitim seviyesi düştükçe yoksulluğun artış göstermesi"dir. Yani yoksulluk ile eğitim seviyesi arasında ters bir orantı vardır. Nüfusun eğitim kademelerine göre belirtildiği veriler kullanılarak "okuma yazma bilmeyen," "okuryazar ama okul bitirmemiş" ve "ilköğretim mezunu" kişi sayıları ilgili mahallelerdeki toplam nüfusa oranlanarak düşük eğitim seviyelerinin görüldüğü mahalleler tespit edilmiştir. Yüksek oranların görüldüğü mahallelerde yoksulluk derecesinin yüksek olduğu kabul edilmiştir. Dolayısıyla eğitim seviyesinin düşük olduğu mahallelerde yoksulluk daha görünür haldedir. Kilis kenti örnekleminde eğitim seviyesine göre elde edilen dağılışı saha gözlemleriyle desteklenerek düşük eğitim kademeleri ile yoksulluk arasında ters orantının varlığı tespit edilmiştir.

Çalışmada kullanılan ikinci veri grubunu Kilis Ziraat Odası Başkanlığı'ndan elde edilen mahalleler ölçeğinde çiftçi kayıt sistemi verileri oluşturmuştur. Kayıtlı olan çiftçi sayılarının mahalle nüfusuna oranlanması sonucu çıkan değer yüksek olduğu mahallelerde tarıma bağımlı nüfusun yoğunluğu ile yoksulluk arasında doğru orantı olduğu tespit edilmiştir. Ancak bu veri setinde toprak sahibi olmayan nüfus çiftçi kayıt sistemine alınmayacağından dolayı aşırı yoksul mahallelerde referans alınan değerler düşük seyretmiştir. Dolayısıyla kullanılan bu veriler kentin tüm mahallelerindeki yoksulluğu ortaya koymada yetersiz kalmaktadır. Yapılan saha çalışmalarında da veri grubunun bu eksiği tespit edilmiştir.

Çalışmada kullanılan üçüncü veri grubunu ise Sosyal Yardım-laşma ve Dayanışma Vakfı yakacak (kömür) yardımı verileri oluşturmuştur. Temel varsayım yakacak yardımı alan aileleri yoksul kabul etmek olmuştur. Bu veri seti kullanılarak yakacak yardımı alan aile sayısı mahallede bulunan aile sayısına oranlanarak yoksulluğun dağılışı örüntüsü elde edilmiştir. Bu veri setinin en önemli yanı hem yerli nüfusa ait hem de Suriyeli göçmenlere ait rakamların yer almasıdır. Bu veriler kullanılarak yerli ve Suriyeli ailelere yapılan yakacak yardımı sayıları ilgili mahallelerdeki yerli veya Suriyeli aile sayısına oranlanarak dağılışı haritaları elde edilmiştir. Yüksek referans değerlerin görüldüğü mahallelerde yoksulluk daha derin bir şekilde yaşanmaktadır. Yapılan saha gözlemlerinde de bu veri setinden elde edilen dağılışı örüntüsünün daha tutarlı sonuçlar verdiği ortaya konulmuştur. Kullanılan eğitim ve çiftçi sayılarından elde edilen dağılışı örüntülerinde bazı istisnalar olacağı muhtemeldir. Ancak bu iki referans kaynağından elde edilen dağılışı örüntülerinin yakacak yardımı alan aile sayıları ile örtüşmesi yoksulluk mekânları tespitinin sadece bir değişkene göre değil birden fazla değişkenle açıklanmasına imkân vermiştir.

⁴ Kentsel çöküntü alanları zamanla eskiden kentsel alanların yenilenmemesi sonucunda genellikle kent merkezlerinde alt gelir gruplarının ikamet ettiği sahalari nitelendirir. Bu alanlar aynı zamanda kentin merkezinde kalmış eski sanayi ve ticaret alanlarına yakın sahalardır.

Bulgular

Kentsel Yayılımdan Yoksulluk Mekânlarına

Türkiye’de son yıllarda yaşanan ekonomik krizler, yoğun göç, kentleşme, küreselleşme, liberal politikalar, sosyal devletten geri çekilmeler, özelleştirme gibi gelişmelere paralel olarak, yoğun yeni işsizlik ve yoksullukla karşılaşmıştır (Aytaç & Akdemir, 2003, s. 50). Özellikle kırdan kente göçle birlikte kent ortamında yeni kentlilerin yoksulluk hallerine ilişkin dramatik görüntüler ortaya çıkmıştır. Köylü-kentli yapının meydana gelişi kentsel mekâna yeni alanların eklenmesi zorunluluğunu da beraberinde getirmiştir. Ancak kentler yeni gelenleri massedecek imkânlardan uzaklaştıkça, yoksulluk çeşitli veçheleri ile daha bir görünür hale gelmektedir. Göçle gelenler, kentin yarışmacı, koşuşturmacı, yıkıcı çarkı içerisinde çoğu zaman yiten hayatların, kaybolan umutların ve dramatik öykülerin figürleri haline gelmektedirler (Aytaç & Akdemir, 2003).

Sanayi çağı öncesi kenti motorlu araçların yetersizliği, kentsel nüfusun sayısal azlığı ve güvenlik gibi gayeler ile sıkışık bir düzen içerisinde gelişim göstermiştir. Tarihi Kilis kenti de Türk-İslam kenti sentezinde dairevi formda şekillenmiş, dar sokak ve cad-deler ile çıkmaz sokaklar tarafından karakterize olmuştur. Ancak sanayi kenti sürecinde özellikle motorlu taşıtların ulaşımı kolaylaştırıcı etkisiyle sıkışık kent yapısı sınırlarını aşarak genişleme eğilimine girmiştir. Bu da yeni mahalle ve semtlerin oluşumunu beraberinde getirmiştir. Dolayısıyla kentin çeperlerine doğru genişlemeyi destekleyen bu durumda kent formu da yeni dinamiklere göre yeniden şekillenmiştir. Böylece bilgi teknolojisindeki hızlı gelişmeler, otomobilin serüveni ile başlayan merkezden kaçış (desantralizasyon) eğilimini hızlandırmıştır (Aktan, 2006; Tekkanat & Türkmen, 2018, s. 121). Kilis çeperinde de yeni gelişim gösteren mahalleler bu sürecin çıktılaridir.

Kentsel yoksulluk mekânları Kilis’te üç farklı hareket sonucunda oluşmuştur. Bunlar:

- Kırsaldan kente yönelen göçler,
- Suriyeli sığınmacı nüfusun yer seçim dinamikleri
- Kent elitlerinin çeper mahallelere doğru desantralizasyonudur.

Kentsel yoksulluk nüfus hareketleri ve yer seçim dinamikleriyle kendini gösterse de bu hareketlerin ortaya çıkışındaki temel coğrafi özelliklerin göz ardı edilmemesi gerekir. Bu durumda fiziki ve beşeri coğrafi özellikler kentteki yoksulluk mekânlarının oluşumuna zemin hazırlamaktadır. Kent yoksulluğuna zemin hazırlayan fiziki coğrafya özellikleri yerşekilleri, yükselti, eğitim, toprak yapısı gibi unsurlardır. Kent mekânı yaratıcı yıkımın meydana getirdiği beşeri bir çevre olsa da kent jeomorfolojisi ve kent çevresindeki kırsal alanların fiziki yapısı kent yoksulluğunu etkileyen faktörler olmuştur. Kilis’te yoksulluk derecesi yüksek mahallelerin kentin kuzeydoğusunda yoğunluk göstermesi fiziki coğrafya özellikleriyle de ilişkilendirilebilir. Bu sahadaki mahallelerin ortalama yükseltisinin diğer mahallelere göre yüksek oluşu ve asıl önemli olan bu sahanın kuzeyinde bulunan kırsal bölgelerde yükselti ve eğimin arttığı köylerin bulunması (Tanburalı, Topdağı, Kuskunkıran, Alatepe, Narlıca, Çukuroba) kent yoksulluk mekânlarının şekillenmesinde etkili bir dinamiği oluşturmuştur. Çünkü kırsaldan kente göç eden nüfus genellikle köyünün ulaşım güzergâhına yakın olan kent mahallelerini tercih etmektedir. Yükselti ve eğimin tarım arazilerini kısıtlaması bu kırsal sahalardan göç eden nüfusun daha yoksul olarak kente ulaşmasına sebep olmuştur. Kentte yoksulluk derecesi çok düşük olan mahallelerin (Mehmet Rifat Kazancıoğlu, Necmettin Erbakan, Doğan Güreş Paşa, Yaşar

Aktürk, Albay İbrahim Karaoğlanoğlu, Mehmet Sanlı) düzlük sahalardan meydana gelmesi de dikkat çekicidir.

Kentteki yoksulluk mekânlarının oluşumunda beşeri faktörler daha görünür bir yapı arz eder. Ulaşım, göç, meslek grupları, eğitim olanakları, işsizlik oranları, yaşam biçimleri, normları, tutum ve davranışları, tarımsal yapıdaki değişim, üretim yöntemlerindeki farklılaşma, arazi verimlerindeki düşüşler, kırsal potansiyelin kullanılabilmesi, reel ücretler üzerindeki aşınma, kent planlaması, arsa parselasyon yapıları, konut özellikleri, sosyal donatılar, kamu kuruluşları, alt yapı ve üst yapı imkânları kent mekânındaki yoksulluk derecesinin farklılaşmasında etkili olan faktörlerdendir. Kentlerdeki sosyo-mekânsal farklılaşmaların bir bölümünden kentli nüfusun ekonomik nitelikleri de sorumlu olmaktadır. Bu özellikler içerisinde kentli nüfusun gelir durumuna, işgücünde olup olmasına, istihdam durumuna, istihdam edilen nüfusun mesleki profillerine göre mekânsal birimlerdeki yoğunlaşma düzeyleri sosyo-mekânsal farklılaşmaları yansıtabilecek önemli göstergelerdir (Harvey, 2002; Knox & Pinch, 2006; Yüceşahin & Tuysuz, 2011).

Bu faktörlerin kent yoksulluk mekânları üzerindeki etkilerini uzunca anlatmak çalışmayı aşırı derecede uzatacaktır. Bu nedenle birkaç faktör örneklerle ele alınıp değerlendirilmiştir. Örneğin kentte ulaşılabilirlik kent yoksulluk mekânları üzerinde etkili olan bir yapıdır. Yoksulluk derecesinin en düşük olduğu mahallelerin Kilis-Gaziantep yolu güzergâhı (Mehmet Rifat Kazancıoğlu, Necmettin Erbakan, Doğan Güreş Paşa, Yaşar Aktürk, Albay İbrahim Karaoğlanoğlu) üzerinde olması dikkat çekmektedir. Kentte yoksulluk derecesinin yüksek olduğu mahalleler ise kent çeperinde ücrada kalan, tecrit edilmiş hatta şehir içi dolmuşlarının bile pek uğramadığı mekânlardır. Kilis’te kentsel yoksulluk mekânlarının oluşum sürecinde planlama ve arsa parselasyonunun büyük etkisi vardır. Kentte yoksulluğun yüksek derecede tespit edildiği mahallelerde arsa parselasyonları 100–160 metrekare aralığında yapılmıştır.⁵ Parsellerin küçük oluşu dar gelirli ailelerin arsa sahipliğini artırarak genellikle yığma, imar izni olmayan ve düşük maliyetli konutlar inşa edilmiştir. Dolayısıyla bu yapı yoksul mahallelerde gecekonduların oluşmasına sebep olmuştur.

Günümüzde kentlerde nüfus artışı eski sınırların dışına çıkarak saha kazanmaları şeklinde yayılmalar ve genişlemeler meydana getirmiştir (Göney, 2017, s. 136). Kentsel yoksulluk mekânlarının oluşumunda ilk dinamik kırsaldan kente yönelen göçlerdir. Kentsel yoksulluğun görünümünü kırsaldan kente göçe⁶ bağlı olarak belirginleşmeye başlamıştır. 1950 yılından sonra kırsaldan alınan göçlerle kentsel alanda genişleme meydana gelmiştir. Harita Genel Müdürlüğü hava fotoğrafları ve google earth görüntülerinden hareketle kentin mekânsal gelişim dönemleri hazırlanarak kente yeni eklenen alanlar elde edilmiştir. 1950 yılına kadar tarihi yapısını ve dairevi formunu koruyan kent, sonraki dönemlerde özellikle kırsaldan yönelen göçlerle birlikte yeni alanlara yayılarak farklı formlara dönüşmüştür. 1950 nüfus sayımı verilerine göre 27,550 kişi olan kent nüfusu 1990 yılına kadar yaklaşık 3 kata yakın bir artış ile 82,882 kişiye ulaşmıştır. Bu dönem içerisinde kent her yöne doğru gelişim gösterse de kuzeydoğu ve doğu yönlerine doğru daha fazla büyüme gerçekleşmiştir. Güneyde ise tarım arazilerine doğru kentsel büyüme gerçekleşmiştir (Harita 1). Yapılan saha gözlemlerinden ve elde edilen verilerden hareketle Şöhrabil,

⁵ Fatih Sultan Mehmet, Şöhrabil, Helvacıoğlu, Bilali Habeş, Muallim Rifat Bilge, Demirciler, Okçular, Mücahitler, Namık Ünler Paşa, Mareşal Fevzi Çakmak, Saraç Mehmet Çavuş, Ekrem Çetin gibi

⁶ Ayrıntılı bilgi için bakınız: İncili, 2021, s.472–503



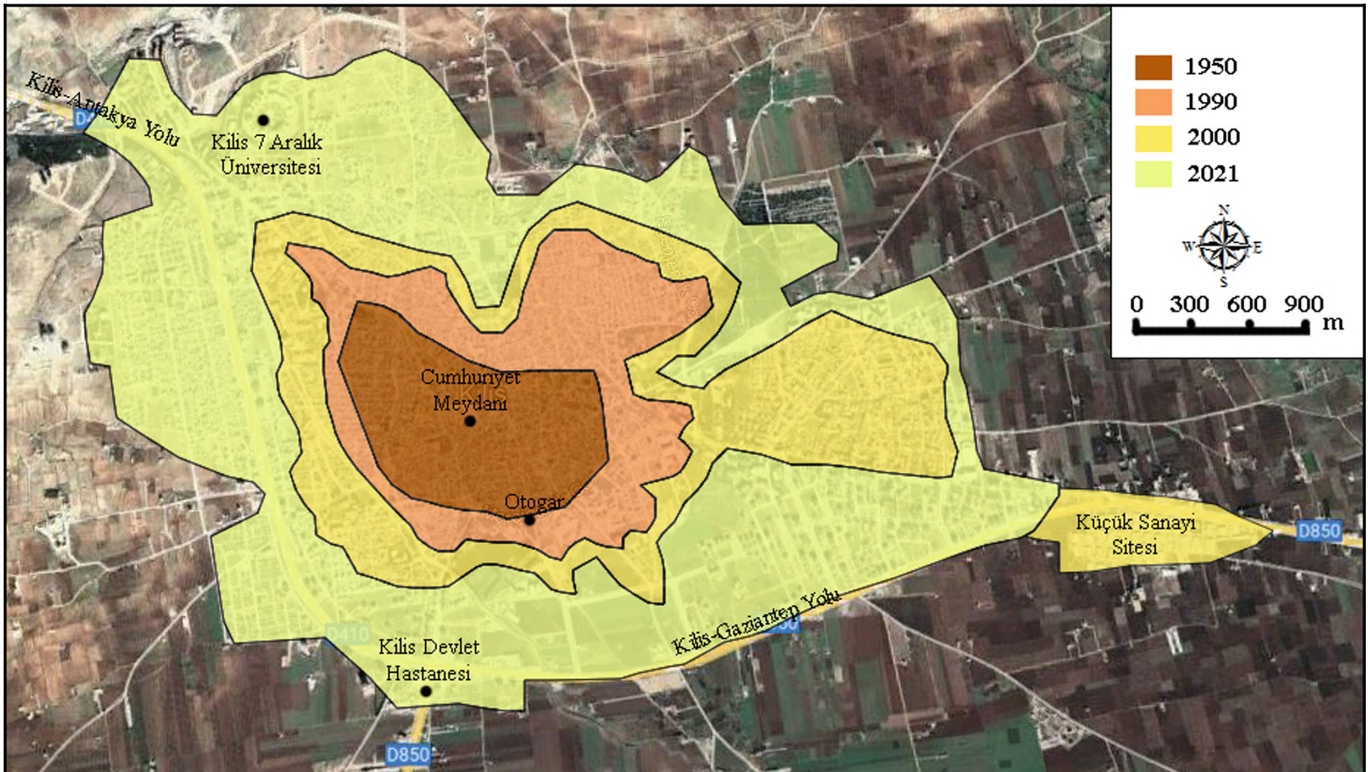
Görsel 1.
Helvacıoğlu Mahallesi'nde Yoksulluk Görünümleri.

Kanuni Sultan Süleyman, Demirciler, Namık Kemal ve Fatih Sultan Mehmet mahalleleri kuzeydoğuda kırsal göçün yöneldiği yeni mahalleri meydana getirmiştir. Güney kısmında da kırsal göçün yöneldiği Yavuz Sultan Selim ve Ebulüle mahalleleri yer almıştır. Kentin batı ve kuzeybatı kesimlerinde ise Bölük, Şihabullah, Altınüzüm ve İzzettin İyigün Paşa mahalleleri kırsal göçün yöneldiği alanlar olmuştur. 1950–1990 döneminde kırsaldan kente göçle meydana gelen bu yeni kentsel alanlar, kırsal kökenli nüfusun yer aldığı yoksulluk mekânlarını meydana getirmiştir.

1990–2000 döneminde il merkezi statüsü kazanan Kilis'te alansal büyüme devam eder. Bu dönemde kentin doğu yönünde ciddi bir mekânsal büyüme dikkati çeker. Doğu kesimde Albay İbrahim Karaoğlanoğlu, Yaşar Aktürk; kuzeybatıda Nedim Ökmen, İsmet Paşa, Polat Paşa, Hasan Kamil Demirbaş, Osman Gazi; batıda Öncüpınar, Barış, Ekrem Çetin; kuzeyde Saraç Mehmet Çavuş, Mareşal Fevzi Çakmak, Bilali Habeş, Mücahitler, Atatürk; güneyde Kâzım Karabekir mahalleleri kentsel büyümenin yeni mekânları olmuştur. Yapılan

saha gözlemleri sonucunda doğu kesimdeki mahalleler haricinde diğer yönlerde gelişen mahallelerde kırsal kökenli nüfusun yaygın olduğu görülmüştür. Dolayısıyla kent yoksulluğu kırsal kökenli nüfusun yer aldığı bu yeni mahallelerde de görülmektedir.

2000 yılı sonrasında kentsel büyüme dinamikleri ise kentteki fonksiyon çeşitlenmesine bağlı olarak şekillenmiştir. 2007 yılında Kilis 7 Aralık Üniversitesi'nin kentin batısında yaratmış olduğu mekânsal büyüme kentin mekânsal formu üzerinde etkili olmuştur. Eğitim fonksiyonuna bağlı kuzeybatı kesiminde kentsel görünüm farklılaşmıştır. Bu dönemde alansal büyüme batı ve kuzeybatıda Mehmet Sanlı, Atatürk, Ekrem Çetin, Şihme Mehmet; güneyde Kâzım Karabekir; doğuda ise Yaşar Aktürk, Doğan Güreş Paşa, Necmettin Erbakan ve Mehmet Rifat Kazancıoğlu mahallelerinde görülmektedir (Harita 1). Ancak bu dönem gelişen mahalleler kırsal nüfusun yöneldiği sahalar değildir. Özellikle Mehmet Sanlı, Yaşar Aktürk, Doğan Güreş Paşa, Necmettin Erbakan ve Mehmet Rifat Kazancıoğlu mahalleleri kent elitlerinin yöneldiği yeni mahallelerdir.



Harita 1.
Kilis Kenti Gelişim Dönemleri.

Yoksulluk mekânlarının diğer oluşum dinamiğini Suriyeli göçmen nüfusun lokasyon tercihi meydana getirmiştir. Suriyeli göçmen nüfus kentin merkez mahallelerinde yer alan kira ücretleri düşük, avlulu, geniş ve eski evleri tercih etmektedirler. Bu sebeple eski kent merkezinde yer alan mahallelerde yoksulluğun görünüm derecesi çok yüksektir. Dar sokaklar, eski, avlulu evlerle karakterize olan bu mahalleler kentsel çöküntü mekânları halini almıştır. Abdioymağı, Aşit, Çaylak, Deveciler, Hürriyet, İslambey, Mercidabık, Meşetlik, Nurettin, Şehit Sakıp, Tekye, Tırıklı, Yeni, Yedi Aralık ve Zeytinli mahalleleri Suriyeli sığınmacı nüfusun yöneldiği ve kent yoksulluk derecesinin yüksek olduğu mekânlardır.

Bir göç dalgası, karşı bir göç dalgasına sebep olur. Suriyeli sığınmacı nüfusun merkezde aglomerasyonu, yerli nüfusun çeper kuşağına doğru desantralizasyonunu doğurmuştur. Yani eskiden merkez mahallelerde bulunan kent elitleri çeper mahallelere yönelerek kentsel yayılım gerçekleşmiştir. Bu durum kent içerisinde mekânsal ayrışma ve sosyal ayrışmayı da beraberinde getirmektedir.

Kent Yoksulluğunun Mekânsal Dağılımı

Pek çok coğrafyacı, kentlerdeki alansal farklılaşmaya ilişkin olarak yapılan analizlerin coğrafi analizler içerisinde tıpkı ülkeleri ya da çeşitli boyuttaki mekânları bölgeleştirme çabalarında olduğu gibi temel sayılabilecek bir yaklaşım olduğunu düşünmektedir (Knox & Pinch, 2006; Yüceşahin & Tuysuz, 2011). İlk zamanlar daha çok kentlerin morfolojik unsurlarına dayalı olarak algılanan kentsel mekân, günümüzde, toplumsal süreçlerle iç içe geçmiş bir nitelik kazanmıştır (Yüceşahin & Tuysuz, 2011). Diğer bir ifadeyle doğal çevre toplumsal belirlerken, toplumsal olan mekânı üretir hale gelmiştir (Tekeli, 2010, s. 82). Böylece toplumun mekân üzerine yansıyan hareketleri, yapısı ve yerleşme kalıpları mekânsal farklılaşma kavramını üretmiştir (Yüceşahin & Tuysuz, 2011, ss. 160–161). Dolayısıyla toplumsal ilişkilerin mekân üzerindeki etkisi sosyal farklılaşmalar şeklinde kendini göstererek kentsel mekânlarda belirgin bir hal almaktadır. Kent mekânındaki farklılaşma bilinçli ya da bilinçsiz benzer ihtiyaçlara sahip kişilerin bir araya toplanmasıyla meydana gelmektedir (Wirth, 2002). Ancak genellikle zenginlerin/üst sınıfların kent içi ayrışması (segregasyonu) gönüllülük esasına dayanırken, yoksulların ya da alt sınıflarınki bir bakıma zorunluluktan kaynaklanmaktadır (Gottdiener, 1994).

Sosyo-kültürel özelliklerin eritildiği bir pota olarak düşünülen kentlerde mekânsal farklılaşmalar mesleki özellikler, toplumsal statü, kültür, gelir, yaşam standartları, toplumsal ağlar, akrabalık, hemşerilik gibi yapılarla kentsel bölgelerde dağılım ve kümeler oluşturmaktadır (Wirth, 2002; Li & Wu, 2006; Yüceşahin & Tuysuz, 2011). Bu ayrışma ve kümelenme sonucunda kentte sosyo-mekânsal farklılıklar meydana gelmektedir. Bu sistemin yaratılmasında en büyük etki ise göçmen nüfusun kentte varlığıdır. Göçün kentlerde meydana getirmiş olduğu hızlı değişim, bölgesel farklılıkların artışı, sosyo-ekonomik ve kültürel sorunları ve toplumsal gruplar arasındaki ayrışmayı belirginleştirmektedir. Ayrıca bu sorun, kentle bütünleşemeyen insanların kümelenmesine, ayrışmasına, kutuplaşmasına ve/veya farklılaşmasına neden olmaktadır (Sirkeci & Yüceşahin, 2014, s. 2).

Kent mekânında özellikle kırsal alanlardan göç edenler yaygın olarak yoksul mahallelerde yoğunluk göstermektedirler. Kent mekânında yoksul mahalleler, kentsel hizmet yetersizlikleri, alt yapı eksiklikleri, sosyal donatıların yetersizlikleri, konut yapısının düzensizliği, sosyal güvenliğin yetersizliği ve suç oranlarının yüksekliği gibi özellikler gösterir. Kentin yoksul mekânlarının

yoğunlaştığı sahalar genellikle merkez mahalleler ile kırsaldan göç ile meydana gelen çeper mahallelerdir. Kentin merkezinde bulunan yoksulluk mekânları önceleri kent elitlerinin mekânı iken sonraki süreçte, kent elitlerinin bu mekânları terk ederek, kent çeperinde yeni konut adaları ve banliyölere doğru yönelmiştir. Dolayısıyla merkez mahalleler bakımsızlık nedeniyle bozulmaya terk edilen ve çok çeşitli alt-gelir grupları ya da yoksul göçmen nüfusun yoğunlaştığı mekânlar haline gelmiştir (Kurtuluş & Türkün, 2005, s. 14). Bu mahalleler yerinden kopmuşların, kente yeni göçenlerin, hayata yeni atılanların mekânları haline gelmiştir (Kıray, 1998, s. 13). Kilis kenti örneğinde merkez mahallelerde yoksulluk derecesinin yüksekliği de aynı dinamiklerle şekillenmiştir. Kent elitlerinin merkez mahallelerden çeper mahallelere hareketi sonucunda belirgin yoksulluk mekânları meydana gelmiştir. Kentte çeper kuşaklarda görülen yoksulluk mekânları oluşumunda ise planlama, arsa parselasyonu, alt yapı eksiklikleri, ulaşılabilirlik problemi ve kırsaldan yönelen göçün yer seçimi dinamikleri etkili olmaktadır. Kilis kenti çeper kuşağında bulunan kuzey, kuzeydoğu ve batı kesimlerde yoksulluk derecesinin yüksekliği dikkat çekmektedir.

Mekânın yoksulluğu, insanların yaşadıkları yerin insanları ve yaşam standartlarını etkilemesi anlamına gelir. Eşitsizlik ve yoksulluk bir gelir meselesi olduğu kadar hizmetlere, uygun fiyatlı barınma veya farklı ulaşım seçeneklerine erişim meselesidir. İktisadi koşullar değişirken yoksulluğun var olduğu kentsel mekân da dönüşmekte ama hâlâ yoksulluğun mekânı olma özelliğini korumaktadır. Diğer bir deyişle bütün farklılaşmaların yaşandığı kentsel mekân, yoksulluk süreçlerinin en önemli değişkeni olma özelliğini sürdürmektedir (Şentürk, 2015, s. 171). Kentli yoksulların mekânı şekillendirici taleplerinin yetersiz oluşu, kent elitlerinin yoksulluk mekânlarına karşı ötekici bakış açısı yoksulluğun mekânını yaratmıştır. Yoksulluk derecesinin yüksek olduğu mahallelerde bakımsız yol ağları, peyzaj düzensizliği, bunun yanında alışveriş merkezleri, okullar, yeşil alanlar, sağlık tesisleri, spor merkezleri gibi tesislerin genellikle yetersiz oluşu mekânın yoksullaşmasına sebep olmaktadır. Mekânın yoksullaşması da o yerin yoksulluk mekânına dönüşümünü meydana getirmektedir. Bu durumda uzun yıllar yoksulluk mekânlarının hep aynı kaderi yaşayacağı söylenebilir. Bu durum nöbetleşe yoksulluk süreci ile açıklanabilir. Kentin eski yoksulları fırsat buldukça bu mekânları terk ederek yoksulluk mekânları yeni kentli yoksullara devredilecektir.

Kilis'te kentsel yoksulluk mekânlarının oluşumunda yukarıda da bahsedilen fiziki ve beşeri coğrafi süreçler etkili olmuştur. Bu etkilerle sosyo-ekonomik mekânın farklılaşması mahallelerde yoksulluk kümelerini meydana getirmiştir. Kuşkusuz yoksulluğun mekânsal kümelenmesinde çok fazla etken sayılabilir. Ancak her bir etkeni tek tek ölçmek ve etkisini ortaya koymak oldukça zordur. Bu çalışmada yoksulluk mekânlarının mahalleler ölçeğinde tespiti için üç farklı veri seti kullanılarak yoksulluğun dağılışı örüntüleri elde edilmiştir. Bu doğrultuda Kilis'te kent yoksulluğunun mekânsal dağılım örüntüleri nüfusun eğitim kademelerine göre durumu, ziraat odasına kayıtlı çiftçi sayıları ve Sosyal Yardımlaşma ve Dayanışma Vakfı tarafından yakacak yardımı yapılan aile sayılarından hareketle belirlenmiştir. Bu verilerden hareketle eğitim seviyesinin düşük olduğu mahalleler, çiftçi sayısının yüksek olduğu mahalleler ve yakacak yardımı alan aile sayısının fazla olduğu mahallelerde kent yoksulluk oranlarının yüksek olduğu kabul edilmiştir.

Nüfusun eğitim durumuna göre yoksulluk mekânları

Nüfusun eğitim durumu ile yoksulluk arasında kuvvetli bir ilişkinin var olduğu çeşitli çalışmalarda ifade edilmiştir. Dolayısıyla eğitim seviyesinin düşük kaldığı alanlarda yoksulluğun artış eğiliminde

olduğu ifade edilebilir. Yani eğitim seviyesi ile yoksulluk arasında bir ters orantı söz konusudur. Bu bakış açısı çerçevesinde Kilis kenti mahallelerinde nüfusun eğitim kademelerine göre sayısal durumu elde edilmiş ve “okur-yazar olmayan,” “okur-yazar fakat bir okul bitirmemiş” ve “ilköğretim mezunu” nüfus toplamı mahalle nüfusuna oranlanarak her mahalle için bir oransal değer elde edilmiştir (Tablo 2). Bu oransal değerler kullanılarak Kilis’te eğitim kademelerine göre kentsel yoksulluk mekânlarının dağılışı örüntüsü elde edilmiştir (Harita 2). Yoksulluk mekânlarında eğitim seviyesinin düşüklüğü bir tercih değil, aslında yoksulluğun bir sonucu olduğu görülmektedir. Yoksulluk mekânlarında kronikleşen yoksulluk, bireyleri eğitim alma olanaklarından uzaklaştırmaktadır. Nüfusun eğitim durumu istatistiklerine bakıldığında kentte

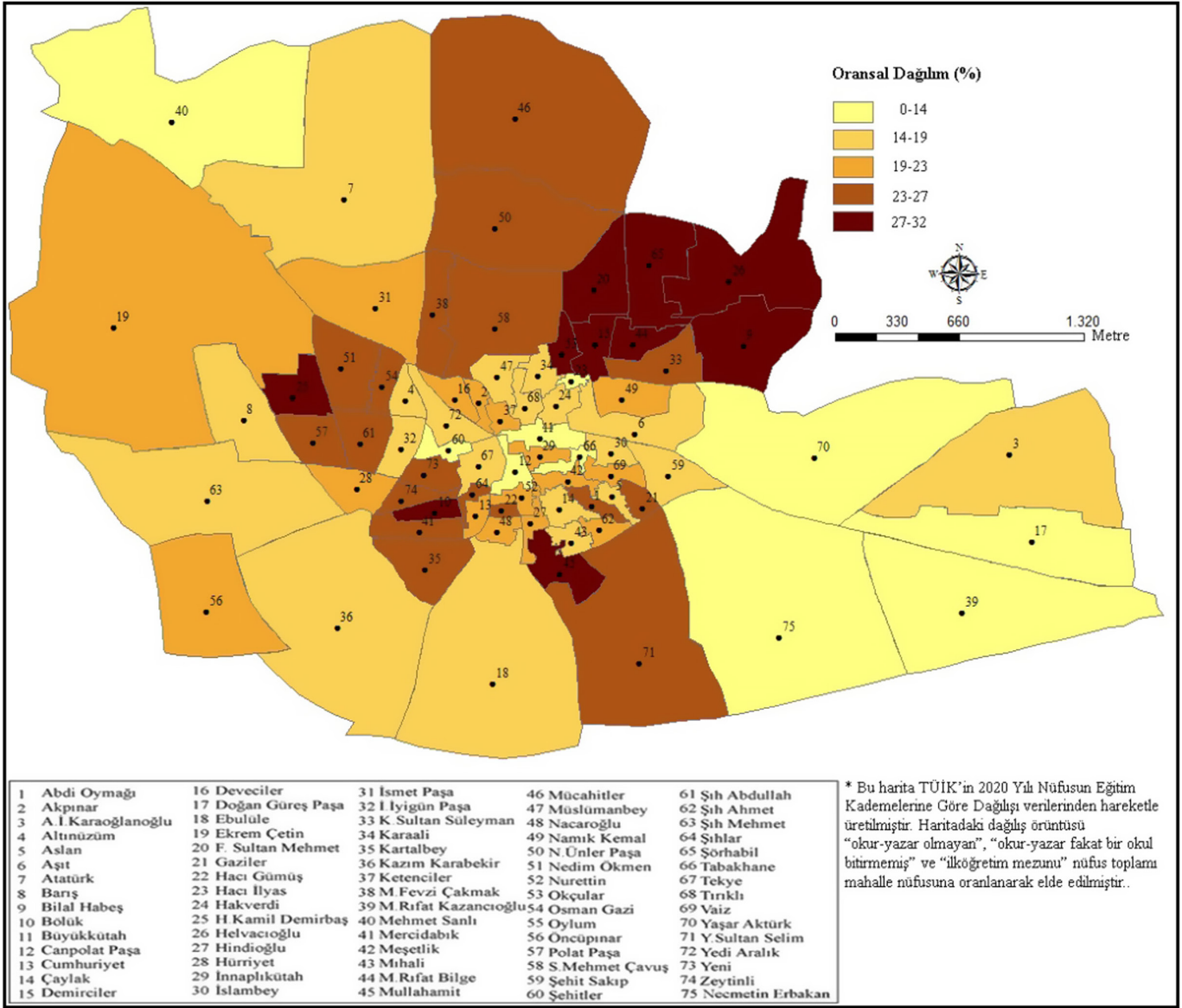
belirlenen yoksulluk mekânlarında ilköğretim kademesinde okullaşma oranının yüksek olduğu görülürken üst eğitim kademelerine doğru oranın hayli azaldığı dikkati çeker. Bu durumda yoksulluk mekânlarında eğitim seviyesi kronikleşen yoksulluk ve nöbetleşe yoksulluğun etkisiyle düşük kalmaktadır.

Nüfusun eğitim kademeleri kullanılarak elde edilen dağılışı örüntüsünde eğitim seviyesinin düşük olduğu alanlarda yoksulluk derecesinin yüksek olduğu kabul edilmiştir. Elde edilen yoksulluk oranları dağılışı örüntüsünde kentin kuzey-kuzeybatı kesimlerinde bir yoğunlaşmanın olduğu görülmektedir. Diğer yoğunluk sahalarını ise 1950–1990 döneminde gelişim gösteren kentin eski çeper mahalleleri meydana getirmektedir. Okur-yazar olmayan,

Tablo 2.
Mahallelere Göre Nüfusun Eğitim Durumu ve Belirlenen Yoksulluk Oranı

Mahalleler	Okur-Yazar Olmayan	Okul Bitirmeyen Okur Yazar	İlköğretim Mezunu	Toplam	2020 Nüfusu	Oran %
Helvacıoğlu	93	395	233	721	2,276	31,7
Bilali Habeş	69	294	235	598	1,970	30,4
Fatih Sultan Mehmet	58	234	190	482	1,624	29,7
Oylum	25	62	79	166	569	29,2
Bölük	22	56	42	120	412	29,1
Şöhrabil	17	109	80	206	708	29,1
Muallim Rifat Bilge	52	115	94	261	904	28,9
Mullahamit	20	50	40	110	382	28,8
Okçular	29	55	54	138	490	28,2
Demirciler	38	99	108	245	875	28,0
Hasan Kamil Demirbaş	51	111	99	261	933	28,0
Maraşal Fevzi Çakmak	44	136	128	308	1,143	26,9
Abdioymağı	22	30	22	74	275	26,9
Zeytinli	17	58	46	121	454	26,7
Yeni	18	54	30	102	383	26,6
Kanuni Sultan Süleyman	72	162	151	385	1,458	26,4
Gaziler	22	27	31	80	305	26,2
Mercidabık	28	60	58	146	560	26,1
Şihlar	0	24	20	44	171	25,7
Hacı Gümüüş	0	15	21	36	140	25,7
Polat Paşa	49	128	107	284	1,108	25,6
Mücahitler	20	154	168	342	1,337	25,6
Namık Ünler Paşa	37	121	128	286	1,126	25,4
Yaşar Aktürk	39	442	232	713	4,958	14,4
Şehitler	0	29	32	61	432	14,1
Doğan Güreş Paşa	28	224	112	364	2,589	14,1
Tabakhane	0	20	16	36	257	14,0
Hacı İlyas	0	16	0	16	116	13,8
Mehmet Rifat Kazancıoğlu	34	776	204	1014	7,957	12,7
Necmettin Erbakan	25	365	136	526	4,212	12,5
Canpolat Paşa	0	30	0	30	241	12,4
Büyükkütah	0	24	0	24	230	10,4
Mehmet Sanlı	19	55	173	247	5,401	4,6

Kaynak: TÜİK’in nüfusun eğitim kademelerine göre dağılışı verilerinden hazırlanmıştır.



Harita 2.

Nüfusun Eğitim Durumuna Göre Yoksulluğun Dağılışı.

okur-yazar ama bir okul bitirmemiş ve ilköğretim mezunu olan kişi sayısının düşük olduğu, yani eğitim seviyesi daha yüksek olan, mahalleler kentin doğu, kuzeybatı ve bazı merkez mahallelerinde yoğunluk göstermektedir (Harita 2).

Eğitim seviyesinin düşük olduğu, kentin kuzey ve kuzeydoğusunda Fatih Sultan Mehmet, Şöhrabil, Helvacıoğlu, Bilali Habeş, Mualim Rifat Bilge, Demirciler ve Okçular mahalleleri baskın yoksulluk mekânlarını oluşturur. Kentsel gelişim açısından değerlendirildiğinde bu çeper mahalleler 1990 yılından sonra nüfuslanmıştır. Bu mahalleler kırsal göçün yöneldiği gecekondu tarzı müstakil evlerin bulunduğu mekânlardır. Yapılan saha gözlemlerinde ve çalışmada kullanılan diğer kriterlerle de tespit edildiği üzere kentte yoksulluğun en derin hissedildiği mekânlar olarak bu sahalara dikkat çekicidir. Eğitim düzeyinin düşük olduğu diğer mahalleler yine kentin kuzey kısımlarında ve kent çeperinde yer alan kırsal göçün yöneldiği Mücahitler, Namık Ünlü Paşa, Mareşal Fevzi Çakmak ve Saraç Mehmet Çavuş mahalleleridir. Eğitim seviyesi indikatörüne

göre belirlenen düşük eğitim seviyelerinin ölçüldüğü diğer mahalleler merkez mahallelerin çevresinde kümelenmiş, 1990 öncesinde kırsal nüfus göçü yönelimiyle şekillenen alanlardır. Kent merkezinin batı kesimlerinde Nedim Ökmen, Şih Abdullah, Hasan Kamil Demirbaş, Osman Gazi ve Polatpaşa; güneybatısında Yeni, Zeytinli, Mercidabık, Kartalbey ve Bölük; güneyinde Yavuz Sultan Selim ve Mullahamit mahalleleri kırsal nüfusun yönelmiş olduğu mekânları meydana getirmektedir. Bu mahallelerde genellikle avlulu ve müstakil evler yer almaktadır. Kentin iç (merkez) mahallelerinde eğitim seviyesine bağlı yoksulluk mekânları ise Abdioymağı, Gaziler, Şihlar, Hacı Gümüş mahalleleridir (Harita 2, Tablo 2). Eğitim seviyesinin yüksek olduğu mahallelerde yoksulluk etkisinin azaldığı görülmektedir. Kentin doğusunda gelişim gösteren ekonomik gelir seviyesi yüksek nüfusun kümelendiği Yaşar Aktürk, Necmettin Erbakan, Mehmet Rifat Kazancıoğlu ve Doğan Güreş Paşa mahalleleri kent yoksulluğunun düşük seyrettiği mekânlardır. Kentin kuzeybatı kesiminde ise Mehmet Sanlı ve kısmen Atatürk mahalleleri Kilis 7 Aralık Üniversitesi'nin yaratmış olduğu

Tablo 3.

Çiftçi Kayıt Sistemine Kayıtlı Nüfusa Göre Belirlenen Yoksulluk Oranı (2020)

Mahalleler	Çiftçi Kayıt Sistemine Kayıtlı Nüfus	Oran %	Mahalleler	Çiftçi Kayıt Sistemine Kayıtlı Nüfus	Oran %
Bölük	315	76,5	Namık Ünler Paşa	57	5,1
Oylum	210	36,9	Şih Mehmet	100	4,8
Meşetlik	92	33,7	Doğan Güreş Paşa	119	4,6
Aşıt	252	30,1	Şöhrabil	31	4,4
Tekye	53	27,5	Şih Ahmet	16	4,3
Tınkılı	44	20,7	Yaşar Aktürk	209	4,2
Mihali	61	19,5	Canpolat Paşa	9	3,7
Gaziler	58	19	A. İbr. Karaoğlanoğlu	208	3,6
Şehit Sakıp	184	16,8	Mücahitler	47	3,5
Deveciler	92	16,3	Çaylak	9	3,1
Demirciler	130	14,9	Kazım Karabekir	178	3,1
Hakverdi	51	14,4	Helvacioğlu	61	2,7
Hindioğlu	43	13,9	Atatürk	125	2,5
Vaiz	56	13,7	M. Rifat Kazancıoğlu	174	2,2
Şih Abdullah	133	13,6	Ekrem Çetin	293	2,1
Aslan	27	13,5	Necmettin Erbakan	67	1,6
.....	Mehmet Sanlı	43	0,8

Kaynak: Kilis Ziraat Odası Başkanlığı

mekânsal hareketlilik sonucunda eğitim seviyesinin ve ticari aktivitenin yüksek olduğu mekânları meydana getirmiştir. Kentin merkez mahallelerinden olan Büyükkütah, Canpolat Paşa, Tabakhane ve Şehitler eğitim seviyesinin yüksek olduğu diğer alanlardır. Bu mahalleler merkezi iş sahalarına yakın konumları ile çeper kuşak mahalle oluşumundan önceleri kent elitlerinin yoğun yaşadığı mekânlardı. Bu mahallelerden çeper kuşak mahallelere göç sürmekte olup gelecek yıllarda bu mahalleler de diğer merkez mahalleler gibi çöküntü alanları haline alabilecektir.

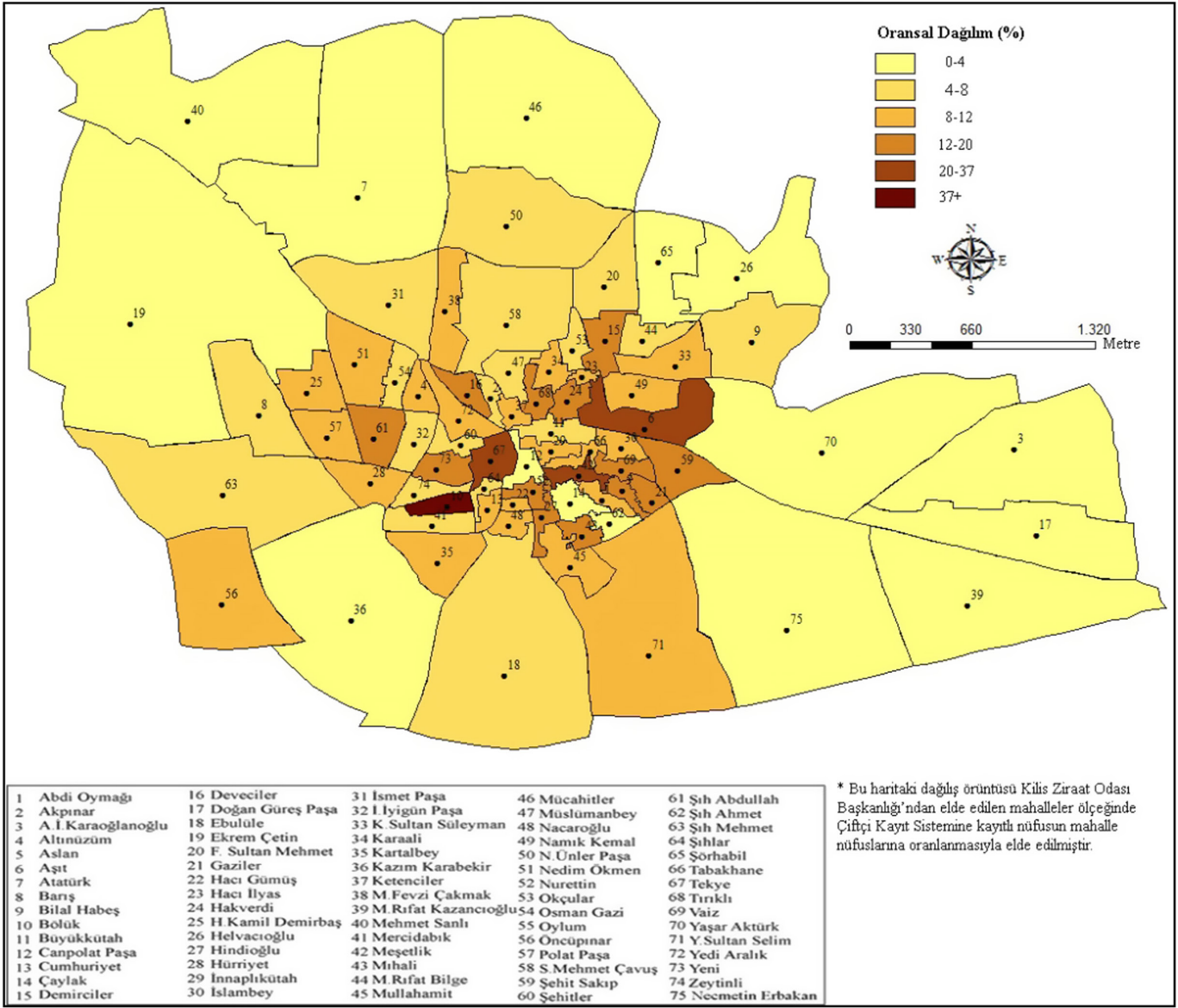
Çiftçi nüfusa göre yoksulluk mekânları

Yoksulluğun kentsel mekânlarda yoğun hissedilmesinde kırsaldan kente doğru yönelen göçler etkili olmaktadır. Kırsal kökenli nüfus kente göç etmiş olsa da hâlâ tarımsal aktivite ile geçimini sağlayan nüfus kitlesi bulunmaktadır. Bu bağlamda hâlâ kırsal yapı ve tarımsal sektörle ilgisi olan nüfusu mahalle toplam nüfuslarına oranlayarak bir dağılım örüntüsü elde edilmiştir. Temel varsayım tarımsal aktivitenin yüksek olduğu mahallelerde yoksulluğun da yüksek olacaktır. Ancak kırsaldan kentin yoksul mahallelerine göç eden nüfusun toprağının bulunmaması çiftçi kayıt sistemine girişini engellemiştir. Dolayısıyla bu kısımda toprak sahibi olan ve çiftçi kayıt sistemine kayıtlı olan nüfus üzerinden bir değerlendirme yapılmıştır (Tablo 3).

Çiftçi kayıt sistemi verilerine göre hazırlanan dağılım örüntüsünde merkezdeki mahallelerde yoğunluğun arttığı, çeper mahallelerde ise yoğunluğun düşük olduğu gözlenmektedir. Bu dağılım örüntüsünden hareketle kentin doğu kısımlarındaki (Mehmet Rifat Kazancıoğlu, Yaşar Aktürk, Necmettin Erbakan, Doğan Güreş Paşa) düşük değerler ekonomik gelir seviyesi yüksek nüfusun yer seçiminden kaynaklanmıştır. Kentin kuzey doğusunda (Mehmet Sanlı, Atatürk) yer alan mahallelerde üniversitenin çekim etkisine bağlı hizmet sektöründe yer alan nüfus yoğunluğu sebebiyle çiftçi kayıt sisteminde yer alan nüfus yoğunluğu düşüktür (Tablo 3). Çiftçi kayıt sistemine göre elde edilen örüntüde eğitim seviyesine

göre yoksulluğun yoğun olarak gösterildiği mahallelerde değerlerin düşük olduğu görülmektedir. Bu durumu kırsaldan yeni göç almış çeper mahallelerde (Mücahitler, Helvacioğlu, Şöhrabil, Ekrem Çetin) toprak sahibi olmayan veya kırsala hâlâ bağlı olsalar bile tarım arazileri merkez ilçe sınırları dışında kalan nüfusun mekân seçiciliğiyle açıklamak yerinde olur (Harita 3). Kırsaldan yoğun göç almış, düşük gelirli çeper mahallelerde günlük tarım işçisi olarak çalışan ve rençberlikle uğraşan kişi sayısı oldukça yüksektir. Nitekim saha gözlemlerinde ürün hasat vakitlerinde günlük tarım işçilerinin toplandığı mekânlar bu mahallelerdedir.

Çiftçi kayıt sistemindeki verilere göre oluşturulan dağılımda yüksek referans değerler gösteren mahaller ise analize değer bir dağılım sergilemektedir. Kilis kenti gelişim sürecinde ticaret etkili bir unsur olsa da Türkiye-Suriye sınırının belirlenmesinden sonra kent, ticaret fonksiyonunu büyük ölçüde kaybetmiştir. Sanayi faaliyetlerinin de zayıf kaldığı kentte uzun süre tarım sektörü varlığını korumuştur. Çiftçi kayıt sisteminde var olan veriler de aslında bu durumu desteklemektedir. Kilis kenti fonksiyon kayıplarına bağlı olarak çekim etkisi zayıflamış bir merkezdir. Dolayısıyla kente ilk göç edenler en yakın kırsal alanlardan kente doğru göç etmişlerdir. Coğrafi yakınlık sebebiyle gününbirlik olarak arazilerine gidiş-geliş yapan nüfus kent merkezinde ikamet etmeye başlamıştır. Kentin eski mahallelerindeki gözlemlerde de tarım kökenli nüfusun yoğunlaştığı mahallelerde ev (avlulu evler) ve eklentileri (ahır, samanlık, depo alanları) diğer mahallelere göre farklılıklar göstermektedir. Örneğin, Bölük, Meşetlik, Tekye, Şih Abdullah, Deveciler, Hakverdi, Vaiz, Şehit Sakıp, Gaziler, Mullahamit, Yavuz Sultan Selim, Hindioğlu, Mihali mahallelerinde tarımla uğraşan nüfusun yoğunluğu görülmektedir (Tablo 3, Harita 3). Öncüpınar mahallesi ise kır-kent yaşantısında önemli bir örneği teşkil eder. Bu mahalle kente 8 km olan Öncüpınar Gümrük Sahası içerisinde kalmış Öncüpınar (Tibil) Köyü'nün kentin çeperine taşınmasıyla meydana getirilmiş tarıma hâlâ bağımlı bir mahalledir.



Harita 3.

Kayıtlı Çiftçi Sayısına Göre Yoksulluğun Dağılışı.

Yakacak yardımı alan ailelere göre yoksulluk mekânları

Yoksulluk mekânlarının tespitinde kullanılan en önemli veri grubunu Sosyal Yardımlaşma ve Dayanışma Vakfı tarafından yakacak (kömür) yardımı alan aile sayıları oluşturmuştur (Tablo 4). Bu yardımı alan aile sayısı toplam mahalledeki hane sayısına oranlanarak mahalle ölçeğinde yoksulluk oranları elde edilmiştir (Tablo 4). Bu veri grubunda hem yerli nüfus hem de Suriyeli sığınmacı nüfusa ait verilerin yer alması yoksulluk mekânları tespitinde daha tutarlı sonuçlar vermiştir.

Yerli nüfusa dağıtımı yapılan yakacak yardımına göre elde edilen dağılım örüntüsünde eğitim seviyesine göre yapılan dağılışa benzer bir durum elde edilmiştir (Harita 2, 4). Dağılım haritasında yoksulluğun yüksek görüldüğü mahallelerin yoğunlaşma sahası kentin kuzeydoğusunda yer almaktadır. Mücahitler, Fatih Sultan Mehmet, Şöhrabil, Helvacıoğlu, Bilal Habeş, Muallim Rifat Bilge, Demirciler ve Okçular yoksulluğun yüksek olduğu mekânları meydana getirmektedir (Tablo 4, Harita 4). Bu mahalleler kent çeperinde yer alan kırsal kökenli nüfusun yöneldiği alanlardır. Diğer yoğunlaşma mekânları kentin iç mahallelerinde, merkezi iş sahasının çevresinde

yer almaktadır. Mihali, Tırlıklı, Çaylak, Hacı Gümüş, Cumhuriyet, Mullahamit mahallelerinde görülen yüksek değerler çiftçi sayılarının yüksek olduğu mekânlarla paralellik göstermiştir (Harita 3, 4).

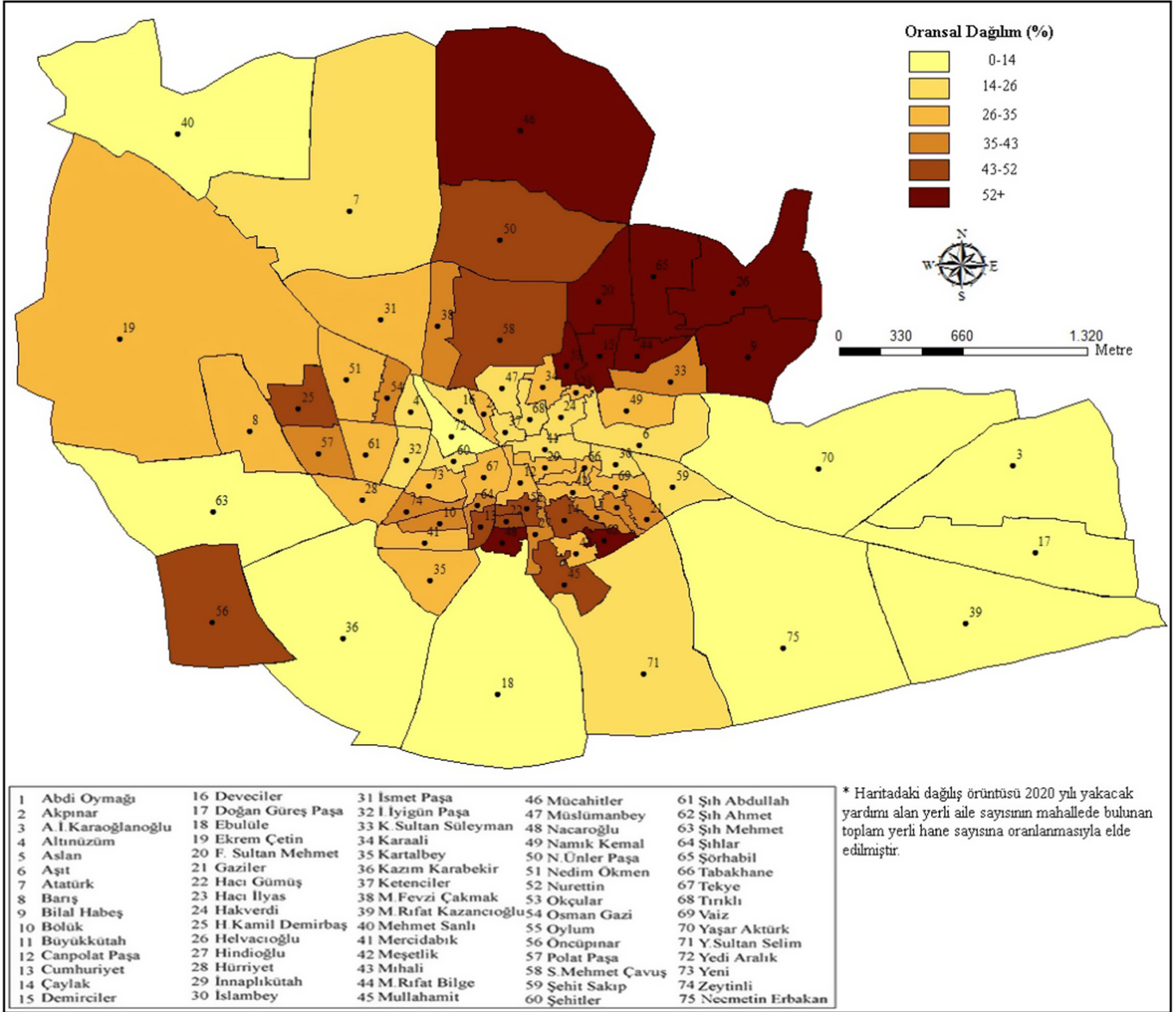
Yakacak yardımı alan, yerli nüfusun düşük yoğunluk gösterdiği mekânlar ise kent çeperinde yer almaktadır. Doğuda; Mehmet Rifat Kazancıoğlu, Yaşar Aktürk, Necmettin Erbakan, Doğan Güreş Paşa, Albay İbrahim Karaoğlanoğlu, kuzeybatıda üniversite çekim etkisiyle şekillenen; Mehmet Sanlı, güneyde ise yeni gelişim gösteren Kâzım Karabekir ve Ebulüle mahalleridir (Tablo 4, Harita 4). Kentin yeni gelişim sahalarındaki bu çeper mahalleler, eski mahallelerde ekonomik gelir seviyesi yüksek olan nüfusun desantralizasyonu sonucu meydana gelmiştir.

Kilis kentine yoğun Suriyeli göçü sebebiyle kent yoksulluğunda yeni bir dinamik ortaya çıkmıştır. Toplam kent nüfusunun %42'si kadarını meydana getiren Suriyeli sığınmacı nüfusun kentsel alan içerisindeki mekân seçim stratejileri kentte yoksulluk mekânlarının şekillenmesinde etkili olmuştur. Suriyeli nüfus kent içerisinde

Tablo 4.
Kömür Yardımı Alan Aile Sayısına Göre (Yerli-Suriyeli) Belirlenen Yoksulluk Oranı (2020)

Mahalleler	Kömür Yardımı Alan Yerli Aile Sayısı	Yerli Nüfus Hane Sayısı	Oran %	Mahalleler	Kömür Yardımı Alan Suriyeli Aile Sayısı	Suriyeli Hane Sayısı	Oran %
Şöhrabil	121	175	69,1	Okçular	54	71	76,1
Mücahitler	224	342	65,5	Yedi Aralık	151	200	75,5
Şih Ahmet	75	115	65,2	Karaali	64	85	75,3
Bilali Habeş	292	477	61,2	Saraç Mehmet Çavuş	161	215	74,9
Fatih Sultan Mehmet	236	411	57,4	Mullahamit	48	9,6	68,6
Muallim Rifat Bilge	146	258	56,6	Muallim Rifat Bilge	59	11,8	65,6
Demirciler	148	263	56,3	Hasan Kamil Demirbaş	156	31,2	65,0
Nacaroğlu	45	80	56,3	Tekye	58	90	64,4
Okçular	91	162	56,2	Fatih Sultan Mehmet	103	20,6	64,4
Helvacioğlu	320	577	55,5	Deveciler	99	19,8	61,9
Mullahamit	61	117	52,1	Aslan	37	7,4	61,7
Cumhuriyet	34	67	50,7	Bilali Habeş	109	21,8	60,6
Hasan Kamil Demirbaş	137	271	50,6	İslambey	46	9,2	60,5
Öncüpınar	166	330	50,3	Maraşal Fevzi Çakmak	151	250	60,4
Hacı Gümüş	20	40	50,0	Büyükkütah	78	15,6	60,0
Nurettin	19	38	50,0	Mihali	48	9,6	60,0
Namık Ünler Paşa	150	302	49,7	Doğan Güreş Paşa	95	19	59,4
Saraç Mehmet Çavuş	158	334	47,3	Oylum	80	135	59,3
Çaylak	40	86	46,5	Şih Mehmet	118	23,6	59,0
Oylum	76	175	43,4	Canpolat Paşa	42	8,4	58,3
Hindioğlu	42	99	42,4	Mercidabık	81	16,2	57,9
Gaziler	46	110	41,8	Ketenciler	52	10,4	57,8
Bölük	52	126	41,3	Yeni	74	14,8	56,9
Maraşal Fevzi Çakmak	148	360	41,1	Nacaroğlu	33	6,6	56,9
Şihlar	18	44	40,9	Altınüzüm	90	18	56,3
Kanuni Sultan Süleyman	164	402	40,8	Vaiz	39	7,8	55,7
Aslan	26	64	40,6	Hakverdi	50	10	55,6
Osman Gazi	66	165	40,0	Aşit	116	23,2	55,2
Şehit Sakıp	64	342	18,7	Akpınar	38	7,6	42,2
Büyükkütah	14	75	18,7	Helvacioğlu	53	10,6	40,8
Yavuz Sultan Selim	48	259	18,5	Kanuni Sultan Süleyman	109	274	39,8
Atatürk	249	1,374	18,1	Ekrem Çetin	1069	213,8	39,6
Şih Mehmet	81	562	14,4	Cumhuriyet	33	6,6	37,5
Ebulüle	61	459	13,3	Hacı Gümüş	21	4,2	37,5
Kazım Karabekir	199	1,509	13,2	Nedim Ökmen	176	35,2	36,7
Yedi Aralık	38	290	13,1	Hürriyet	115	23	35,9
Yaşar Aktürk	102	1,305	7,8	Kazım Karabekir	208	41,6	27,4
A. İb. Karaoğlanoğlu	109	1,470	7,4	Atatürk	195	39	26,4
Doğan Güreş Paşa	50	777	6,4	Ebulüle	35	7	17,5
Necmettin Erbakan	2	1,126	0,2	M. Rifat Kazancıoğlu	0	0	0,0
Mehmet Sanlı	1	1,143	0,1	Mehmet Sanlı	0	0	0,0
M. Rifat Kazancıoğlu	0	1,963	0,0	Necmettin Erbakan	0	0	0,0

Kaynak: Kilis Sosyal Yardımlaşma ve Dayanışma Vakfı.



Harita 4.

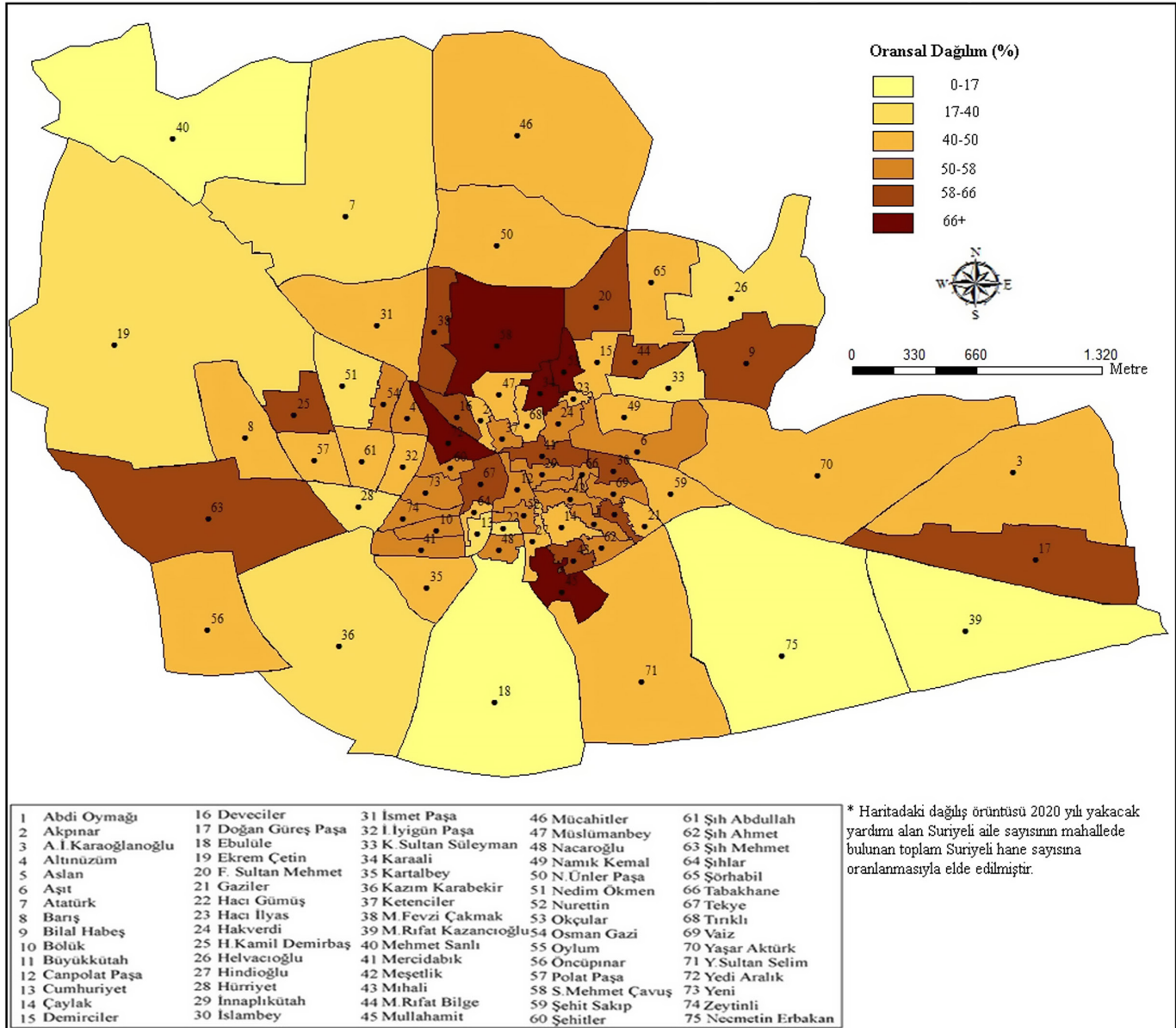
Yakacak Yardımı Alan Nüfusa Göre Yoksulluğun Dağılışı (Yerli Nüfus).

merkez mahallelerde yoğunluk göstermektedir. Bu merkezi mahallelerde yer alan geniş, avlulu ve eski evlerde kiralara düşük lüğü ve çoklu aile ikametlerine elverişlilik Suriyeli nüfus için çekici bir etki yaratmıştır. Suriyeli göçmen ailelere dağıtılan yakacak yardımı ve aile sayısından hareketle oluşturulan yoksulluk dağılışı örüntüsünde merkez mahallelerde yoğunluklar dikkati çekmektedir (Tablo 4, Harita 5). Suriyeli sığınmacı göçünün merkez mahallelere yönelmesi yerli nüfusun da çevrelerde doğru hareketini beraberinde getirmiştir. Merkezden çevreye doğru kaçış tüm kentlerde görülse de yoğun Suriyeli göçü Kilis kentinde bu süreci hızlandırmıştır.

Yakacak yardımı alan Suriyeli ailelerin yoğunluk mekânları merkez mahalleler ve bu mahallelere komşu olan mahallelerdir. Yedi Aralık, Mullahamit, Karaali, Okçular ve Saraç Mehmet Çavuş yoğunluğun en yüksek olduğu mekânlardır (Tablo 4, Harita 5). Ayrıca Mercidabık, Nacaroğlu, Tekye mahalleleri merkez mahallelerde yoğunluğun görüldüğü alanlardır. Merkez mahallelerdeki bu Suriyeli yoğunluğu yerli nüfusun yer değiştirme stratejisini etkilemiştir.

İkinci derecede kentsel yoksulluk alanları ise Bilal Habeş, Hasan Kamil Demirbaş, Muallim Rifat Bilge, Fatih Sultan Mehmet, Mareşal Fevzi Çakmak mahalleleridir (Tablo 4, Harita 5). Bu mahalleler aynı zamanda eğitim kriterinde de düşük eğitim seviyelerinin tespit edildiği kentsel mahallelerdir.

Dağılışı örüntüsünde düşük yoğunluklu mahalleler ise kent çeperlerinde görülmektedir. Diğer kriterlerde de düşük değerlerin görüldüğü Mehmet Rifat Kazancıoğlu, Necmettin Erbakan, Ebulüle, Mehmet Sanlı mahalleleri merkez mahallelerdeki gelir seviyesi yüksek olan nüfusun kümelendiği alanları meydana getirir (Tablo 4, Harita 5). Dolayısıyla bu mahallelerde Suriyeli aile sayıları da çok düşüktür. Diğer taraftan yoğunluğun düşük görüldüğü Helvacıoğlu, Kanuni Sultan Süleyman ve Mücahitler mahallelerinde yerli nüfusun gelir seviyesi düşüklüğü Suriyeli nüfusun bu mahallelerde yayılımını sınırlandırmıştır (Tablo 4, Harita 5). Bu mahallelerde yerli nüfusun kent içi göç etme eğiliminin düşüklüğü Suriyeli nüfusun bu mahallelerdeki yoğunluğunu engellemiştir.



Harita 5.

Yakacak Yardımı Alan Nüfusa Göre Yoksulluğun Dağılımı (Suriyeli Nüfus).

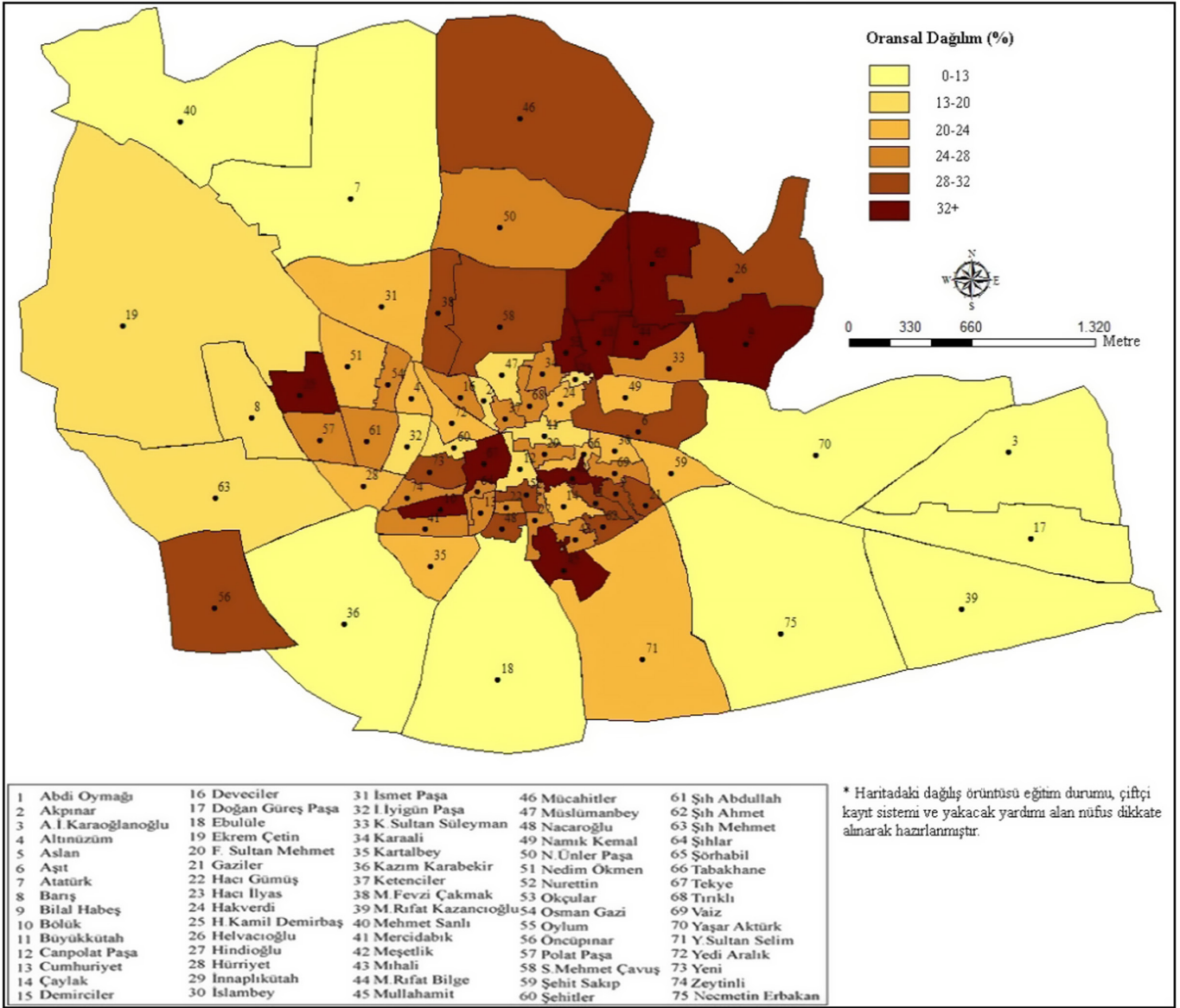
Sonuç ve Öneriler

1980 sonrası dünya ülkelerinin benimsediği neo-liberal politikalar ve küreselleşmenin etkisiyle toplumlar politik ve sosyo-kültürel anlamda değişimler yaşamış ve bu değişim en fazla kent mekânında izlenmiştir. Kent mekânındaki değişim ve dönüşüm mekânsal ayrışmayı beraberinde getirerek kent yoksulluğunu görünür kılmıştır. Kentlerde görülen gittikçe derinleşen gelir uçurumları ve eşitsizlik kent mekânının dönüşüm ve ayrışmasında başat faktörü meydana getirmektedir. Ayrıca ekonomik koşulların ortaya çıkardığı kent içi sınıfsal ayrışma, günümüz kentlerinde demografik yapı, yaşam biçimleri ve kültür üzerinden gerçekleşmektedir.

Kentsel yoksulluğun mekânsal dağılımı üzerine yapılan bu çalışmada Kilis kentinde mahalleler ölçeğinde eğitim, çiftçi sayıları ve yakacak yardımı verilerinden elde edilen oransal değerlerden hareketle yoksulluk mekânlarının dağılım örneği meydana getirilmiştir. Yoksulluk çok nedenli ve karmaşık süreçlerin sonunda

şekillenen bir olgu olmakla birlikte bölgeden bölgeye, mahalleden mahallere değişen bir görünüm arz eder. Kentsel mekânın gelişim süreci ve göç süreciyle birlikte şekillenen yoksulluk mekânları, kent nüfusunun ekonomik seviyesine göre seçim yaptığı mekânlar haline almıştır.

Kilis'te yoksulluğu ağır basan mahalleler eğitim, çiftçi kayıt sistemi verileri ve yakacak yardımı alan aile sayılarına göre ayrı ayrı değerlendirilmiştir. Kullanılan üç kriterin ortalaması ele alınarak elde edilen dağılım örneğinde yoksulluğun baskın olduğu mekânlar dikkat çekmektedir (Harita 6). Yukarıdaki dağılım örneğine paralel olarak Kilis'in kuzey-kuzeydoğusunda (Bilal Habeş, Muallim Rifat Bilge, Şöhrabil, Helvacıoğlu, Fatih Sultan Mehmet, Demirciler, Kanuni Sultan Süleyman) yoksulluğun yoğunlaştığı görülmektedir. Bu mahalleler kırsaldan alınan göç ile nüfuslanmış ve ekonomik gelir seviyesi düşük olan nüfusun yaşadığı kent çeperindeki alanlardır. Yoğunluğun yüksek görüldüğü diğer mahalleler ise merkez mahaller (Tekye, Bölük, Meşetlik,



Harita 6.

Kilis'te Yoksulluk Mekanlarının Dağılışı.

Hacı Gümüş, Abdiyoymağı, Şihahmet) arasında yer almaktadır. Bu mahallelerdeki yapı özellikle Suriyeli sığınmacı nüfusun yerleşme tercihleri ve yerli nüfusun çeperlere hareketiyle şekillenmiştir. Kentin batı kesiminde görülen ikinci derece yoksulluk mekânlarından olan Hasan Kamil Demirbaş ve Öncüpınar mahalleleri de yine kırsal nüfusun yoğunlaştığı mekânları meydana getirir (Harita 6).

- Kilis'te yoksulluk mekânları oluşumunda ve kentsel yoksulluğun artışında şu noktalar dikkat çekmektedir.
- Kilis'te "yoksulluk kentleşme hızını artırıcı bir etki" yaratmıştır. Kente eklenen yeni mekânlar kırsaldan gelen göç sonucu ve Suriyeli sığınmacı nüfusunun tercihiyle şekillendiğine göre kente yönelen yoksulluk kentleşme hızını da beraberinde getirmiştir.
- Kentte oluşan Suriyeli sığınmacı nüfus baskısı sebebiyle kentsel büyüme hızı artmış, kentin yatay ve dikey yönde büyümesi hızlanmıştır.

- Kent çeperinde yer alan doğu ve kuzeybatı kesimlerdeki mahallelerde gelir seviyesi yüksek nüfusun tercih ettiği mekânlar gelişim göstermiştir.
- Merkez mahallelerde yer alan nüfus çeper mahallelere doğru kent içi nüfus hareketine sebep olmuştur. Merkez mahallelere ise Suriyeli sığınmacı nüfusunun yığılım mekânları haline almıştır.

Kilis kentinde yoksulluğun yaratmış olduğu sorunlar ise şu şekilde ifade edilebilir.

- Kentteki hızlı büyümeye bağlı olarak çarpık kentleşme ve alt-yapı sorunları yaşanmıştır.
- Kilis'te kırsal nüfusun yaşam sahalarında kentleşme(memiş bir topluluk kentsel değerlere ve kentsel yaşam tarzına entegre olamamış bir toplum yapısı türemiş olacaktır. Bookchin'in (1999) ifadesi ile kentsiz bir kentleşme meydana gelecektir. Bu durum bir kanser hücresi gibidir. Yani kent ile kırsalın çatışması yerini kent-kentleşme çatışmasına bırakmaktadır (Bookchin, 1999, s. 10-11).

- Sığınmacılar ile ortaya çıkan nüfus baskısı yerli nüfusun diğer kentlere göçünü hızlandırmıştır. Nitekim Kilis'in net göç hızları negatif değerler göstermektedir.
- Kilis kentinin nüfus taşıma kapasitesi sınırlarına ulaşmıştır. Kentin, yönelen nüfusu massedememesi yoksulluğun derecesi ve büyüklüğünü artırmaktadır.
- Kilis'in hizmet ağırlıklı bir kent olması ve düşük üretim kapasitesi beraberinde işsizliği getirmektedir.
- Suriyeli nüfusun yoğun olduğu merkez mahalleler ile kent çeperinde yer alan mahallelerde kentsel ayrışma ve dışlanma süreçleri yaşanmaktadır.
- Kentte işgücü arzının yüksekliği ve ücretlerin düşüklüğü kayıt dışılığı beraberinde getirmektedir.
- Yoksulluk yapılarının meydana getirmiş olduğu eğitim sisteminde düşük katılım, ilgisizlik, düşük akademik başarılar kent içinde bölgesel eğitim yapısındaki dengesizlikleri meydana getirmektedir.
- Kilis'te yoksulluk tipolojisi yoksulluk kültürü üreten bir hale evrilmektedir. Bu kültür ile yoksulluk diğer nesillere aktarılacak nöbetleşe yoksulluğa evrilen bir yapı oluşturacaktır.

Kilis'te kent yoksulluğunu en az dereceye indirmek için kapsamlı çalışmalara ihtiyaç vardır. Tüm dünyada ve Türkiye'de yoksulluğun görülmediği hiçbir kent yoktur. Dolayısıyla kent yoksulluğunu ortadan kaldırmak mümkün görülmemektedir. Ancak kent yoksulluğunun derecesini düşürmek bazı projelerle mümkün olabilecektir.

- Gecekondu görünümüne yoksul mahallelerde toplu konut projeleri ile çarpık kentleşmenin önüne geçilebilir. Nitekim Kilis'te Helvacıoğlu mahallesinde uygulanan toplu konut projesi yoksulluğun görünürlüğünü kısmen kamufle eden bir proje olmuştur. Mücahitler mahallesindeki toplu konut projesi de mahalledeki yoksulluk görünürlüğünü kısmen değiştirici etkide bulunacaktır. Kentin merkez mahallelerindeki sit alanı içerisinde bulunan eski konutların restorasyonu ile de yoksulluk mekânlarının görünümü değiştirilebilir. Mekân görünümünün değişimi kentsel ayrışma ve dışlanma süreçlerinin zayıflamasını sağlayacaktır.
- Yoksulluğun yerleşik bir kültür halini almaması için yoksulluk derecesinin yüksek olduğu mahallelerde eğitimi teşvik edici projelerin hayata geçirilmesi gerekmektedir. Yoksul mahallelerdeki okulların daha donanımlı hale getirilmesi ve eğitim destekleri ile genç nüfusun yeterli eğitimi alması sağlanmalıdır. Çocukların üst kademe eğitim kurumlarına geçişinin sağlanması yoksulluğu bir kültür haline getirmeyi engelleyici en etkili mücadele yollarından biri olacaktır.
- Yoksullukla mücadelede sosyal yardımlardan ziyade işsiz nüfusa istihdam imkânları tanıyarak yoksulluğun azaltılması önem arz etmektedir. Kavramsal çerçevede de bahsedildiği üzere çeşitli görüşlere göre sosyal yardımlarla yoksulluğun önüne geçilememekte hatta yoksulluğun kronikleşmesi problemini doğurabilmektedir. Dolayısıyla sosyal yardımlardan ziyade kayıt dışı istihdamın önüne geçilerek yeterli düzeyde ücretlerle insanlara kalıcı istihdam yaratılması daha sürdürülebilir bir kent yaşantısı sunabilir.
- Kırsaldan kente yönelen göç, yoksulluk mekânlarının oluşumunda önemli bir faktördür. Kırsal alanlarda yürütülecek projelerle nüfusun kırsalda istihdamı kentlerdeki yoğun nüfus baskısını dizginleyecektir. Köy-kent projelerinin hayata geçirilmesi tersine göç (kentten kıra) hareketlerini başlatarak, istihdam dışı nüfusun kırsala göçü teşvik edilmiş olacaktır.

- Suriyeli göçmen nüfusun Kilis kentindeki yoğunluğu kent yoksulluğu görünümünü artırıcı bir etki yapmıştır. Kentteki istihdam arzının sınırlılığı hızlı artan nüfusun işsiz kalmasını beraberinde getirmiştir. Dolayısıyla Suriyeli göçmen nüfusun geri dönüş göçleri ile kent yoksulluğu derecesi düşüş gösterecektir.

Hakem Değerlendirmesi: Dış bağımsız.

Çıkar Çatışması: Yazar çıkar çatışması bildirmemiştir.

Finansal Destek: Yazar bu çalışma için finansal destek almadığını beyan etmiştir.

Peer-review: Externally peer-reviewed.

Declaration of Interests: The author declare that they have no competing interest.

Funding: The author declared that this study has received no financial support.

Kaynaklar

- Akdemir, İ. O. (2018). Küresel beslenme açlık ve yoksulluk. İçinde H. Akengin & İ. Dölek (Eds.). *Günümüz dünya sorunları* (ss. 101–140). Pegem Akademi.
- Akdemir, İ. O., & Akengin, H. (2013). Coğrafya biliminin tanımı, ilkeleri, konusu, bazı temel kavramları ve öğretimi. İçinde H. Akengin & İ. Dölek (Eds.). *Genel Fiziki coğrafya* (ss. 1–34). Pegem Akademi.
- Aktan, C. C., & Vural, İ. Y. (2002). Yoksulluk: Terminoloji, temel kavramlar ve ölçüm yöntemleri. İçinde C. C. Aktan (Ed.). *Yoksullukla mücadele Stratejileri* (s. 1–32). Hak-İş Konfederasyonu Yayını.
- Aktan, E. Ö. (2006). Kent biçimi-ulaşım etkileşimine ilişkin (tarihsel ve güncel) yaklaşımlar ve İstanbul örneği (Tez No: 201270). [Yayınlanmamış Doktora Tezi, Yıldız Teknik Üniversitesi Fen Bilimleri Enstitüsü]. Ulusal Tez Merkezi.
- Alcock, P. (2007). *Understanding poverty* (2 ed). Macmillan Press Ltd.
- Aygen, M. (2016). Türkiye'de yoksulluk ve sosyal yardım yaklaşımı üzerine: Elâzığ örneği. *AVRASYA Uluslararası Araştırmalar Dergisi*, 4(8), 150–179. [CrossRef]
- Aytaç, Ö., & Akdemir, İ. O. (2003). Türkiye'de yeni kentli yoksulluk sorunu. İçinde A. E. Bilgili ve ark. (Ed.). *Yoksulluk sempozyumu* (ss. 50–77). Deniz Feneri Yardımlaşma ve Dayanışma Derneği Yayınları.
- Bahadır, Z., & Daşlı, Y. (2010). Şartlı nakit transferinden yararlanan aileler: Sivas örneği. İçinde Uluslararası yoksullukla mücadele Stratejileri sempozyumu: Deneyimler ve yeni fikirler (ss. 489–506). SYDGM Yayınları.
- Baloğlu, F. (2011). Kentsel yoksulluk: İstanbul'dan küçük bir kesit. *İstanbul Journal of Sociological Studies*, (31), 231–249.
- Bauman, Z. (1999). *Çalışma, Tüketici ve yeni yoksulluk* (Ü. Öktem, Çev.). Sarmal Yayınları.
- Beyazıt, E. (2020). Sosyal politika, yoksulluk ve kent yoksulluğu. *OPUS Uluslararası Toplum Araştırmaları Dergisi*, 16(30), 2966–2993. [CrossRef]
- Boltvinik, J. (1998). Poverty measurement methods an overvie. In *SEPED Series on Poverty Reduction*. United Nations Development Program.
- Bookchin, M. (1999). *Kentsiz kentleşme*. Ayrıntı Yayınları.
- Castells, M. (2008). *Enformasyon çağı: Ekonomi, toplum ve kültür*. İstanbul bilgi üniversitesi Yayınları.
- Castles, S., & Miller, M. J. (2008). *Göçler Çağı*. İstanbul bilgi üniversitesi Yayınları.
- Dansuk, E. (1997). Türkiye'de yoksulluğun ölçülmesi ve sosyo-ekonomik yapılarla ilişkisi (Tez No: 2472). [Uzmanlık Tezi, Devlet Planlama Teşkilatı]. Ulusal Tez Merkezi.
- Daşlı, Y. (2015a). Yoksulluğun bir nedeni olarak kamusal sosyal yardımlar: Sivas merkez ilçe örneği (Tez No: 385421). [Doktora Tezi, Atatürk Üniversitesi Sosyal Bilimler Enstitüsü]. Ulusal Tez Merkezi.

- Daşlı, Y. (2015b). Sosyal yardımların sorunlu alanı: Muhtaçlık tespiti. *C.Ü. Sosyal Bilimler Dergisi*, 39(2), 135–155.
- Demir Şeker, S. (2008). *Türkiye’de Sosyal Transferlerin Yoksulluk üzerindeki etkileri* (Uzmanlık Tezi). Sosyal Sektörler ve Koordinasyon Genel Müdürlüğü.
- Demirtürk, R. B., Bozkuş, N., Cephce, A., Aktaş, B., Taşdemir Afşar, S., & Çingir, H. (2011). Yoksulluk düzeyinin modellenmesi üzerine bir araştırma. *Sosyoloji Araştırmaları Dergisi*, 14(1), 30–67.
- Dumanlı, R. (1996). Yoksulluk ve Türkiye’deki boyutları (Tez No: 2449). [Uzmanlık Tezi, Devlet Planlama Teşkilatı]. Ulusal Tez Merkezi.
- Erdem, T. (2006). Yoksulluk. İçinde T. Erdem (Ed.), *Feodaliteden Küreselleşmeye temel kavramlar ve süreçler* (ss. 321–365). Lotus Yayınevi.
- Erdoğan, G. (2004). Yoksulluk tanımları ve yoksulluk araştırmaları. İçinde *2004 IV. Aile Şurası: Aile ve Yoksulluk*.
- Erdoğan, N. (2007). *Yoksulluk halleri-Türkiye’de kent yoksulluğunun toplumsal görünümü*. İletişim Yayınları.
- Ergun, C., Gül, H., & Sallan Gül, S. (2013). Neoliberal küreselleşme ve küresel kent. İçinde C. Ergun, M. Güneş & A. D. Ergun (Eds.), *Kent üzerine özgür yazılar*. Bağlam Yayınları.
- Firidin Özgür, E. (2006). Sosyal ve mekânsal ayrışma çerçevesinde yeni konutlaşma eğilimleri: Kapalı siteler, İstanbul, Çekmeköy örneği. *Planlama*, 4, 79–95.
- Gallopın, G. (1994). *Impoverishment and sustainable development, a system approach*. International Institute for Sustainable Development (IISD).
- Göney, S. (2017). *Şehir Coğrafyası-I* (M. Bayartan, Düz.) Beta Basım.
- Gottdiener, M. (1994). *The new urban sociology*. McGraw-Hill, Inc.
- Grannis, R. (2002). Discussion: Segregation indices and their functional inputs. *Sociological Methodology*, 32(1), 69–84. [CrossRef]
- Gül, H., & Şen, B. (2018). Yoksulluk: Tanım, olgu ve yaklaşımlar. İçinde B. Şen & M. Ö. Taşkesen (Eds.), *Yoksulluk ve sosyal hizmet* (ss. 11–29). Eğitim Yayınevi.
- Güneş, S. (2009). *Yoksullukla mücadelede mikro kredi uygulamaları ve Sosyal Yardımlaşma ve Dayanışma Genel Müdürlüğü proje destekleri* [Uzmanlık Tezi, T.C. Başbakanlık Sosyal Yardımlaşma ve Dayanışma Genel Müdürlüğü].
- Hamnett, C., & Cross, D. (1998). Social change, social polarisation and income inequality in London 1979–1993. *GeoJournal*, 46(1), 39–50. [CrossRef]
- Harvey, D. (2002). Sınıfsal yapı ve mekânsal farklılaşma kuramı. İçinde B. Duru & A. Alkan Çev., *20. Yüzyıl Kenti* (ss. 147–172). İmge Kitapevi.
- Harvey, D. (2009). *Sosyal adalet ve şehir* (M. Morali, Çev.). Metis Yayınları.
- Işık, O., & Pınarcıoğlu, M. M. (2018). *Nöbetleşe yoksulluk: Sultanbeyli örneği*. İletişim Yayınları.
- İncili, Ö. F. (2021). Cumhuriyetten günümüze Kilis’te göç ve dinamikleri. İçinde İ. Kalaycı & G. Kalmış (Eds.), *Çağlar boyu göç (tarih-kültür-medeniyet)* (ss. 471–506). Gazi Kitabevi.
- Kaygalak, S. (2001). Yeni kentsel yoksulluk, göç ve yoksulluğun mekânsal yoğunlaşması: Mersin/Demirtaş mahallesi örneği. *Praksis*, 2, 124–172.
- Kıray, B. (1998). *Kentleşme Yazıları*. Bağlam Yayınları.
- Knox, P., & Pinch, S. (2006). *Urban Social Geography*. Pearson Education Ltd.
- Kule, H., & Es, M. (2010). Türkiye’de kentsel yoksulluk: Kocaeli örneği. *Journal of Social Policy Conferences*, 50, 259–300.
- Kurtuluş, H. & Türkün, A. (2005). Giriş. İçinde H. Kurtuluş (Ed.), *İstanbul’da Kentsel Ayrışma*, (ss. 9–25). Bağlam Yayınları.
- Li, Z., & Wu, F. (2006). Socio-spatial differentiation and residential inequalities in Shanghai: A case study of three neighbourhoods. *Housing Studies*, 21(5), 695–717. [CrossRef]
- Mahiroğulları, A. (2010). Yoksullukla mücadelede sosyal politika önlemleri: Sivas örneği. İçinde *11. Çalışma Ekonomisi ve endüstri ilişkileri kongresi kitabı* (ss. 115–124). TÜRK-İŞ Sendikası Yayınları.
- Moser, C. (1996). Summary of household responses to poverty and vulnerability in four poor urban communities. İçinde *Confronting crisis*. World Bank Publishing.
- Musterd, S., & Ostendorf, W. (2009). Residential segregation and integration in the Netherlands. *Journal of Ethnic and Migration Studies*, 35(9), 1515–1532. [CrossRef]
- Oyan, O. (2002). Kentleşme, göç ve yoksulluk. In A. A. Dikmen (Ed.), *7. Ulusal sosyal bilimler kongresi, Türkiye sosyal bilimler Derneği*. İmaj Yayıncılık.
- Ören, K. (2013). *Sosyal politika*. Nobel Yayınevi.
- Özbay, F. (2009). Kent yoksulluğu ve sosyal dışlanma (Tez No: 262589). [Yayınlanmamış Doktora Tezi, İstanbul Üniversitesi Sosyal Bilimler Enstitüsü]. Ulusal Tez Merkezi.
- Özdek, Y. (2002). *Yoksulluk, şiddet ve insan hakları*. TODAİE Yayınları, Yayın No: 311.
- Özdemir, E. (2010). Kültürel kimliklerin kentsel gerilim odağına dönüşmesinde toplumsal süreçler: Mersin örneği. İçinde Uğurlu, Ö., Pınarcıoğlu, N. Ş., Kanbak, A., & Şiriner, M. (Eds.), *Türkiye Perspektifinden Kent Sosyolojisi Çalışmaları* (ss. 375–408). Örgün Yayınevi.
- Pattison, W. D. (Y. Arı, Çev.) (2003). Coğrafyanın dört geleneği. *Ege Coğrafya Dergisi*, 12, 119–125.
- Salim, M. (2020). Türkiye’de yoksullukla mücadelede kamusal sosyal yardımlar ve bir kurum incelemesi: Sosyal Yardımlaşma ve Dayanışma Vakıfları. *International Social Mentality and Researcher Thinkers Journal*, 6(36), 1658–1679.
- Saunders, P. (2004). *Towards a credible poverty framework from income poverty to deprivation*. Social Policy Research Centre Discussion Paper No: 131.
- Sen, A. (2004). *Özgürlükle kalkınma* (Y. Alogan, Çev.). Ayrıntı Yayınları.
- Sirkeci, I., Cohen, J. H., & Yazgan, P. (2012). Turkish culture of migration: Flows between Turkey and Germany, socio-economic development and conflict. *Migration Letters*, 9(1), 33–46. [CrossRef]
- Sirkeci, İ., & Yüceşahin, M. M. (2014). Editörden: Türkiye’de göç çalışmaları. *Göç Dergisi*, 1(1), 1–10. [CrossRef]
- Soja, W. (2002). Postmetropolis üzerine altı söylem. İçinde B. Duru & A. Alkan (Çev.), *20. Yüzyıl Kenti* (s. 285–306). İmge Kitapevi.
- Şan, M. K., & Küçük, M. (2018). Kentsel yoksulluk, göç ve yoksulluğun mekânsal yoğunlaşması-ayrışması. *Göç Dergisi*, 5(2), 185–204. [CrossRef]
- Şener, Ü. (2010). Yoksullukla mücadelede sosyal güvenlik, sosyal yardım mekanizmaları ve iş gücü politikaları. *Türkiye Ekonomi Politikaları Araştırma Vakfı (TEPAV)*. <http://www.tepav.org.tr/tr/yayin/s/277>. Erişim Tarihi: 19.02.2022.
- Şenses, F. (2001). *Küreselleşmenin öteki yüzü yoksulluk*. İletişim Yayınları.
- Şentürk, M. (2015). Dışarıda ve dışında olmak: Yoksul gençlerin mekânla ilişkileri. *Sosyoloji Dergisi*, 3(31), 169–203. [CrossRef]
- Şimşek, H. (2009). Mikrofinans yoluyla yoksullukla mücadele: Muğla örneği (Tez No: 235298). [Yayınlanmamış Doktora Tezi, Muğla Sıtkı Koçman Üniversitesi]. Ulusal Tez Merkezi.
- Taş, Y. H., & Özcan, S. (2012). Dünya’da ve Türkiye’de yoksulluk üzerine bir araştırma. In S. Sarı ve ark. (Ed.), *International Conference On Eurasian Economies, 2012* (ss. 423–430). Almaty.
- Tekeli, İ. (2010). *Mekânsal ve toplumsal olanın Bilgibilimi Yazıları*. Tarih Vakfı Yurt Yayınları.
- Tekindal, M. (2018). Türkiye’de sosyal yardımların yapısal işlevsel yaklaşıma göre analizi. *Toplum ve Sosyal Hizmet Dergisi*, 29(2), 335–362.
- Tekkanat, S. S., & Türkmen, S. N. (2018). Tarih boyunca kent formlarının biçimlenişi üzerine bir inceleme. *Aksaray Üniversitesi İktisadi ve İdari Bilimler Fakültesi Dergisi*, 10(4), 107–124.
- TÜİK (2017). Gelir ve yaşam koşulları Araştırması 2016. *TÜİK Haber Bülteni*, 24579, 1–1. <http://www.tuik.gov.tr/PreHaberBultenleri.do?jsessionid=LQZzh1pQ2rC6llHbBTfQ9NsLTN5yhXBvGcQnD6NTl3bt2kNBM6jw!985759792?id=24579>. Erişim Tarihi: 02.08.2021.
- TÜİK (2019). Gelire Dayalı yoksulluk İstatistikleri. http://www.tuik.gov.tr/PrTable.do?alt_id=1013. Erişim Tarihi: 02.08.2021.
- TÜİK. (2006–2022). Gelir ve yaşam koşulları Araştırması. <https://data.tuik.gov.tr/Kategori/GetKategori?p=Gelir,-Yasam,-Tuketim-ve-Yoksulluk-107>
- Wessel, T. (2000). Social polarisation and socioeconomic segregation in a welfare state: The case of Oslo. *Urban Studies*, 37(11), 1947–1967. [CrossRef]
- Wirth, L. (2002). Bir yaşam biçimi olarak kentleşme. İçinde B. Duru & A. Alkan (Çev.), *20.Yüzyıl Kenti* (s. 77–106). İmge Kitapevi.
- Yavan, N. (2014). Nicel araştırma Tasarımı. İçinde Y. Arı & İ. Kaya (Eds.), *Coğrafya araştırma yöntemleri* (pp. 175–198). Balıkesir.
- Yüceşahin, M. M., & Tuysuz, S. (2011). Ankara kentinde sosyo-mekânsal farklılaşmanın örüntüleri: Ampirik bir analiz. *Coğrafi Bilimler Dergisi*, 9(2), 159–188. [CrossRef]