

PROCOPIUS, TOROSLARIN KUZEYİNDE ROMA SAVUNMASI VE YENİ CİTHARİZON KALESİ*

James Howard-JOHNSTON**

Çeviren: Nevzat KELEŞ***

Öz

Bu makale kendi ifadesiyle *Geç Antikçağ ve Erken Ortaçağ dönemlerinin uluslararası ilişkiler tarihçisi* olan, Roma/Bizans tarihi uzmanı J.D. Howard-Johnston tarafından kaleme alınmıştır. Özgün adı *Procopius, Roman Defences North of the Taurus and the New Fortress of Citharizon*'dur. *Procopius, Torosların Kuzeyinde Roma Savunması ve Yeni Citharizon Kalesi* ismiyle İngilizce aslına sadık kalarak Türkçeye çevirdik. Yazar makalesinde Citharizon'nun yerini tespit ederek, Roma'nın bölgedeki sınır savunma sistemi içerisindeki rolünü ele almıştır. Günümüzde Bingöl merkeze bağlı İncesu Köyü (Derenazık) sınırları içerisinde bulunan Citharizon, Karadeniz'den Mezopotamya sınırına kadar uzanan hatta, dönemin iki süper gücü Roma İmparatorluğu ile Persler (Sasaniler) arasındaki mücadele arenasının merkezinde yer almaktadır. Howard-Johnston'un da vurguladığı üzere Citharizon, söz konusu güçlerin kuzey-güney yönlü sınırları istikâmetinde devam eden askerî yol ile Murat Nehri vadisi boyunca uzanan doğu-batı güzergâhının keşiştiği Bingöl ovasına hâkim bir konumdaydı. Bu yönüyle Citharizon Kalesi'nin inşası, Roma'nın Pers/Sasani sınırındaki eyaletlerinin güvenliğini sağlamak için gerçekleştirdiği en önemli askerî projelerden biri olarak kabul edilmiştir. Yazarımız söz konusu coğrafyayı tanımak ve stratejik öneme haiz Citharizon Kalesi'nin konumunu belirlemek için 1982 ve 1988 yıllarında bölgeye iki seyahat gerçekleştirmiştir. Neticede saha çalışmaları verileriyle Citharizon'un yapımıyla alakalı tek

* James Howard-Johnston tarafından kaleme alınan bu makale, *The Eastern Frontier of the Roman Empire, BAR International Series 553*, ed. D. H. French and C. S. Lightfoot, Oxford 1989, s. 203–229'da yayınlanmıştır. Tercüme izni verdikleri için yazara teşekkür ediyorum. Çeviriye Türkçe ve İngilizce öz ve anahtar kelimeler bizim tarafımızdan eklenmiştir.

** Prof. Dr., Oxford Üniversitesi.

*** Doç. Dr., Bingöl Üniversitesi, Fen Edebiyat Fakültesi, Tarih Bölümü. keles8023@gmail.com

Orcid: 0000-0002-2748-9972

DOI: 10.53440/bad.1425789

Makale Türü: Çeviri

(Makale Gönderim Tarihi: 25.01.2024-Makale Kabul Tarihi: 21.03.2024)

Atf Bilgisi: Howard-Johnston. J. (2024). Procopius, Torosların Kuzeyinde Roma Savunması ve Yeni Citharizon Kalesi. (N. Keleş, çev.). *Bingöl Araştırmaları Dergisi* (20), s. 63-93.

haber kaynağı olan Procopius'un kayıtlarını öteki kaynaklarla kritik ederek yeri ve zamanına dair çok önemli bulgular ortaya koymuştur. Yazar, bu çalışmasında ayrıca Citharizon'un sonraki dönem tarihiyle alakalı bilgileri de derlemeye çalışmıştır.

Anahtar Kelimeler: Roma, Pers (Sasani), Roma'nın doğu sınırı, Bingöl, Citharizon

PROCOPIUS, ROMAN DEFENCES NORTH OF THE TAURUS AND THE NEW FORTRESS OF CİTHARİZON

Abstract

This article was written by Howard-Johnston, who, in his own words, is a historian of international relations of the Late Antiquity and Early Middle Ages and an expert on Roman/Byzantine history. Its original name is *Procopius, Roman Defences North of the Taurus and the New Fortress of Citharizon*. We translated it into Turkish, remaining faithful to the English original. In his article, the author identified the location of Citharizon and discussed its role in Rome's border defense system in the region. Citharizon is currently located within the borders of Incesu Village (Derenazik) in the center of Bingol. According to its location, stretching from the Black Sea to the Mesopotamian border, it is at the center of the arena of struggle between the two superpowers of the period, the Roman Empire and the Persians (Sasanians). As Howard-Johnston also emphasized, Citharizon was at a point overlooking the Bingol plain, where the military road running in the direction of the north-south borders of the aforementioned forces and the east-west route along the Murat River valley intersected. In this respect, the construction of Citharizon Castle was considered one of the most important military projects carried out by Rome to ensure the security of the provinces on the Persian/Sasanian border. Our author made two trips to the region in 1982 and 1988 to get to know the geography in question and to determine the location of the strategically important Citharizon Castle. As a result, he revealed very important findings regarding to its place and time by criticizing the records of Procopius, which is the only source of news about the construction of Citharizon, with his field studies data and other sources. The author also tried to compile information about the later history of Citharizon.

Keywords: Roman Empire, Persians/Sasanians, Eastern border of Rome, Bingol, Citharizon

I

Pers sınırı yakınlarındaki Roma eyaletlerinde (Res. 14.1), altıncı yüzyılın başında gerçekleştirilen en önemli askerî projelerden biri Citharizon'daki yeni kalenin inşasıdır. *De Aedificiis*'in 2. ve 3. bölümlerinde Yakın Doğu'daki yoğun askerî altyapı programını anlatan tarihçi Procopius, onun yapımıyla alakalı kısa bir kayda yer vermektedir. Bu, onun genel konumu ve stratejik önemine dair bizi şüphede bırakmaz. Her zamanki gibi projenin tarihi belirtilmemiş, fakat onun tamamlanmasını, makul bir güvenle geleceğin İmparatoru Iustinianus'un amcası I. Iustinus'un (518-27) dönemine yerleştirebiliriz ve Iustinianus'un kendisine atfedilen bu dönemde tamamlananların uzun bir listesini eklemektedir¹.

Procopius'un kaydı şöyle devam ediyor: "Asthianine denilen yerde bulunan Citharizon'da tepe benzeri bir yerde daha önce bulunmayan bir kale inşa etti. Çok büyük ve fevkalade muhkemdi. O, aynı zamanda oraya bol miktarda su getirdi, sakinleri için gerekli diğer tüm düzenlemeleri yaptı, daha önce bahsi geçen *dükü*² önemli bir askerî garnizon ile buraya tayin etti. Bu sayede, Ermeni halkının güvenliğini yeniden sağlamış oldu (*Aed* 3.3.7-8)".

Bu bilgi, Martyropolis (modern Silvan) bölgesinde, Pheison'dan (modern Fis) kuzeye, Arsaniyas Nehri (modern Murat Nehri) havzasındaki zengin alüvyonlu modern Bingöl ovasına uzanıp Toroslara geçen önemli bir geçidin güney kesiminin tahkimatının ardından verilmektedir (Honigmann 1935: 18-9). Procopius'un Citharizon ve Theodosiopolis'e (modern Erzurum) üç günlük seyahat mesafede olduğunu söylediği Chorzane'nin açık ve hareketli sınırlarının güvenliğini artırmak için alınan önlemler hakkındaki kısa bir kayıttan da hemen önce verilmektedir. Bu açıklama Chorzane'yi modern Bingöl Dağ'ından batıya uzanan, kolayca geçilen nehir vadileri ve inişli çıkışlı tepelerden oluşan geniş bir alanda konumlandırılmayı sağlar. Bu bölgenin

1 Procopius, bu görüşü konusunda oldukça açıktır. Bu onun Iustinianus'un rolünü abartmasına ve dolayısıyla onu *De Aedificiis*'te uzun uzun anlattığı sivil ve askerî inşaat programının mimarı olarak göstermesine olanak tanımaktadır. (*De Aedificiis* bölüm) 1.3.3'te Constantinopolis'teki inşaat faaliyeti konusunu yazıyor: Onun (Iustinianus'un) hanesine amcası Iustinus'un tamamladığı işleri de ilave etmek gerekmektedir. Zira o (Iustinianus) aynı zamanda (Iustinus'un) hükümdarlığı sırasında da otoriteye sahipti ve işleri yönetiyordu.

Procopius'un, I. Iustinus'un saltanatında tamamlanan taşra çalışmalarını Iustinianus'a atfetmesinin kayda değer bir örneği, Anastasius'un Mezopotamya'da Dara'daki önemli yeni askerî üssünde yapılan iyileştirmelerin tam açıklamasında ortaya çıkmaktadır. Şehrin iki ana kilisesi olan Büyük Kilise ve Aziz Bartholomeos'un her ikisi de Anastasius tarafından başlatılmıştı ve bu nedenle neredeyse kesin olarak Iustinianus'un 527'deki tahta çıkışından önce tamamlanmışlardı. Bununla birlikte her iki proje de *Aed*. 2.3.26'da şahsen Iustinianus'a mal edilmektedir.

2 *Aed*. 3.1.28-2.1'de Martyropolis ve Citharizon'a düklük komutanlığının yerleştirilmesi kaydedilmektedir.

en savunmasız bölümü, sınırın hizalanabileceği doğal özelliklerden yoksun, güneyde orta Göynük Çayı vadisinden kuzeyde Çat yakınlarındaki Tuzla Çayı'nın kaynağına kadar uzanır.

Procopius, bu bölümdeki materyallerini belli ki coğrafi olarak düzenlemiştir. Dolayısıyla metinde belirtilen konum muhtemelen Citharizon'un gerçek konumunu göstermektedir. Bu nedenle Citharizon, Pers sınırından uzakta olmayıp Torosların güney sırtları ile Orta Göynük Çayı vadisi arasında bir yerdedir. Bu sonuç, Procopius'un onun bulunduğu bölge için kullandığı isimle de desteklenmektedir. Grekçe Asthianine (daha doğrusu Asthanene) modern Bingöl'ün çevresindeki ovayı ve sınırları belirlenemeyen bir alanı çevreleyen bir bölgeyi tanımlayan Ermenice Hasteankh'a karşılık gelmektedir (Hubschmann 1904: 291-2). Muhtemeldir ki, üst düzey bir sınır komutanı için özel inşa edilmiş yeni Citharizon Kalesi'nin önemi sınır boyunca güney-kuzey yönünde uzanan askerî yolun kolay bir şekilde Arsanias (Murat) Vadisi'nin genel hattını takip eden doğu-batı güzergâhıyla kesiştiği ovaya yerleştirilmiş olmasıydı. Fakat güneyde dağların ya da kuzeyde tepelerin ve aşağı Göynük Vadisi'nin dış çevresel konumları da göz ardı edilemez³.

Altıncı ve yedinci yüzyıllarda Citharizon'dan bahseden diğer metinler, konumunu daha doğru belirlememize yardım edebilecek ilave topografik bulgular sunmamaktadır. Bu nedenle Roma askerî yetkililerinin (altıncı yüzyılın başlarında geleneksel güveni azalmamış) muhtemelen yeni kaleyi yerleştirdikleri stratejik açıdan daha önemli açık araziden başlayarak Bingöl ovasında ve çevresindeki dağlık arazide altıncı yüzyıl Roma kalelerinin kalıntılarını bulmak için gidip yerinde inceleme yapmak gerekmektedir. Bununla birlikte Türkiye'nin doğusundaki bu bölge, oldukça az bilinmektedir. Bildiğim kadarıyla modern dönemde Türkiye'nin doğusuna seyahat eden pek çok batılı seyyahattan yalnızca H. F. Tozer, batıda Peri Suyu'ndan doğuda Bingöl Dağı'na kadar uzanan Murat Nehri'nin kuzeyindeki geniş kırsal alanı gezdi. O, eşkiyalığın çok olduğu dağlık bölgeye yaptığı yolculuğu ayrıntılı olarak anlatmaktadır fakat etrafını dolaştığı Bingöl ovası hakkında bilgi vermemektedir (Tozer 1881: 255-75). Yalnızca gri dağlarla çevrili geniş bir oavadan geçtiğinden bahsetmektedir (1881: 264)⁴. Bu yüzden yirminci yüzyıl gezgini, Birinci Dünya

3 Honigmann (1935: 18-9) *Aed.* 3.1.28-2.1'i yanlış yorumlayarak Murat Nehri vadisindeki yeri eleyip, Citharizon'un yerinin Göynük Çayı'nın (dar) aşağı vadisinde aranması gerektiğini öne sürer.

4 İki seyyah daha bu bölgenin sınırına geldi. Lynch (1901: 372-6 ve res. 194-5), biri Bingöl Dağı'nın zirvesinin batı ucunda, diğeri ise kuzeydeki Gökoğlan köyünün yukarısındaki yüksek bir tepede olmak üzere iki noktadan baktı ve uzaktaki Göynük Çayı vadisine bir göz attı. Sykes (1915: 365-7), bu bölgenin güneybatı köşesine, Peri Suyu'nun Munzur Suyu'na döküldüğü yere kısa bir ziyarette bulundu. Peri kasabasında geçirdiği zamanını

Savaşı öncesinde Alman Genelkurmay Başkanlığı tarafından hazırlanan haritalar ve Türkçe rehber kitaplarda verilen sınırlı miktardaki bilgi dışında kendisine yol gösterecek çok az şeyle yola çıkar.

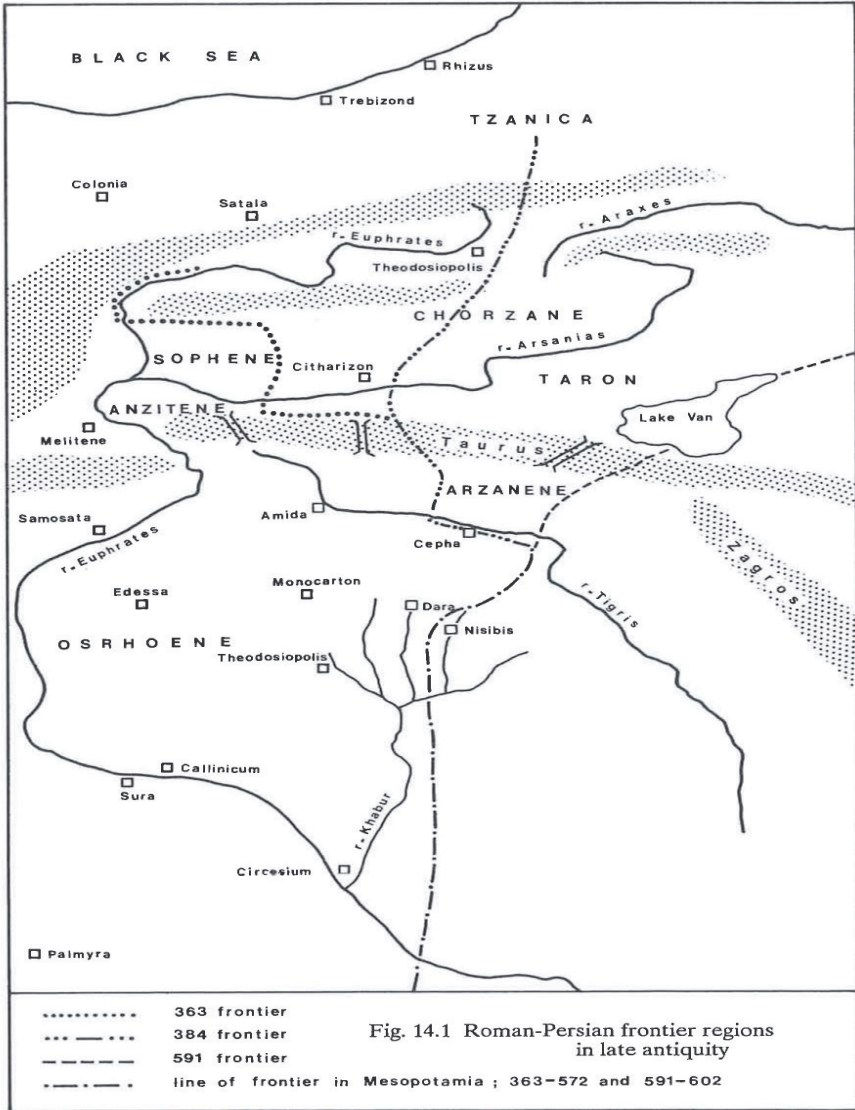
Türkiye'nin doğusuna iki seyahat yaptım, birincisi 1982'de iki refakatçiyle, ikincisi ise 1988'de Ankara'daki Kolokyum'dan hemen sonra tek refakatçiyle⁵. Her iki durumda da turist olarak seyahat ediyorduk, ancak bölgenin coğrafyasının ve hayatta kalan eserlerinin Geç Antikçağ ve Erken Ortaçağ dönemlerinin uluslararası ilişkiler tarihçesinde uyandırdığı yüksek ilgiyle. Türkiye'nin doğusu ile İran ve Transkafkasya'nın batısını kapsayan geniş bölge, doğu ve batı güçlerinin yerleştiği esas arenayı oluşturuyordu. Takip eden süreçte kuzeyde Hazar İmparatorluğu ve güneyde dinamik olarak genişleyen Halifelik arasındaki mücadeleye sahne oldu.

Hareket özgürlüğümüzün geçici olarak kısıtlandığı 1982'de, Bingöl ovasında sadece iki müstahkem yeri ziyaret edebildik, bunlardan biri Türkçe bir rehberde geçiyordu⁶. Yüzeysel inceleme her ikisinin de Citharizon'un mahali olamayacağını ortaya çıkardı. İlk yer isimlessiz olup Murat Nehri'nin kuzey sahilinde, modern yol köprüsünün hemen üzerinde Genç'e yaklaşık iki kilometre mesafede küçük bir tepenin üzerinde bulunmaktadır. Tepe nehrin etkisiyle büyük ölçüde aşınmış. Çok küçük taşların ince katmanları arasında oldukça düzenli sıralar halinde dizilmiş dış yüzeyi küçük, kaba yontulmuş taşlardan oluşan beş duvar parçası günümüze ulaşmıştır. Yaklaşık olarak 100x30 metrelik bir alanı kaplamaktadır. Mekân, Citharizon'un önemi bir yana, bir geç Roma kalesinin yeri olmak için bile hem çok küçük hem güvenliği zayıf bir yer. Genç'in yaklaşık iki kilometre doğusunda bulunan başka bir kale olan Dara Hini veya Kral Kızı Kalesi de aynı gerekçelerle (küçük boyutlu ve basit taş işçiliği) reddedilebilir. Dik bir tepede olup iki çevre duvarına sahip olduğu anlaşılmaktadır⁷. Bir kere üst çevre duvarı kaba bir tahminle 50x20 metreyi geçmeyen bir alanı çevrelemekteydi. Alttaki ise yalnızca ona yaklaşılmasını önlemekteydi. Duvar işçiliği basit olup yontulmamış kaba taşlar günümüze

daha çok yerel halkın bir kısmıyla günün meselelerini tartışarak harcadığı görülmektedir, ancak Murat Su vadisindeki rotasına dönmeden önce içinde çok temiz bir su kaynağı olan bir mezar odasının bulunduğu Surpteros adı verilen yarım kubbeli büyük bir kilisenin pek çok tamir bulgusuyla birlikte kalıntılarını gördü.

- 5 1982 ve 1988 yıllarındaki seyahatlerimin masraflarına yaptıkları cömert katkılarından dolayı Modern History Faculty Board of Oxford University ve aynı zamanda 1988'deki aynı cömert bağışlarından ötürü Oxford'daki Charles Oldham Trustees of Corpus Christi College'e çok minnettarım.
- 6 Bkz. Okar (1979: 74); 1982'deki seyahat arkadaşlarımdan biri olan Mr. T.A. Sinclair'e referansı için müteşekkirim.
- 7 Mr. T.A. Sinclair, iki farklı savunma hattının bulunduğu ikna olmadı. Fotoğrafların yokluğunda, meseleyi çözmek için alanı bir kez daha ziyaret etmek gerekiyor.

ulaşan yedi bölümden ikisinde balıksırtı misali düzenlenmişti. Bunun yanı sıra Bingöl ovasını veya Torosların kuzey ucunu görmesini engelleyen yan bir vadideki تنها konumu, savunma sisteminde önemli bir role sahip olması amaçlanan ve bu nedenle bölgeden geçen stratejik yollardan en az birine hâkim bir konumda olması gereken Citharizon için kesinlikle uygun değildir.



Res. 14.1 Geç Antikçağ'da Roma Pers sınır bölgeleri

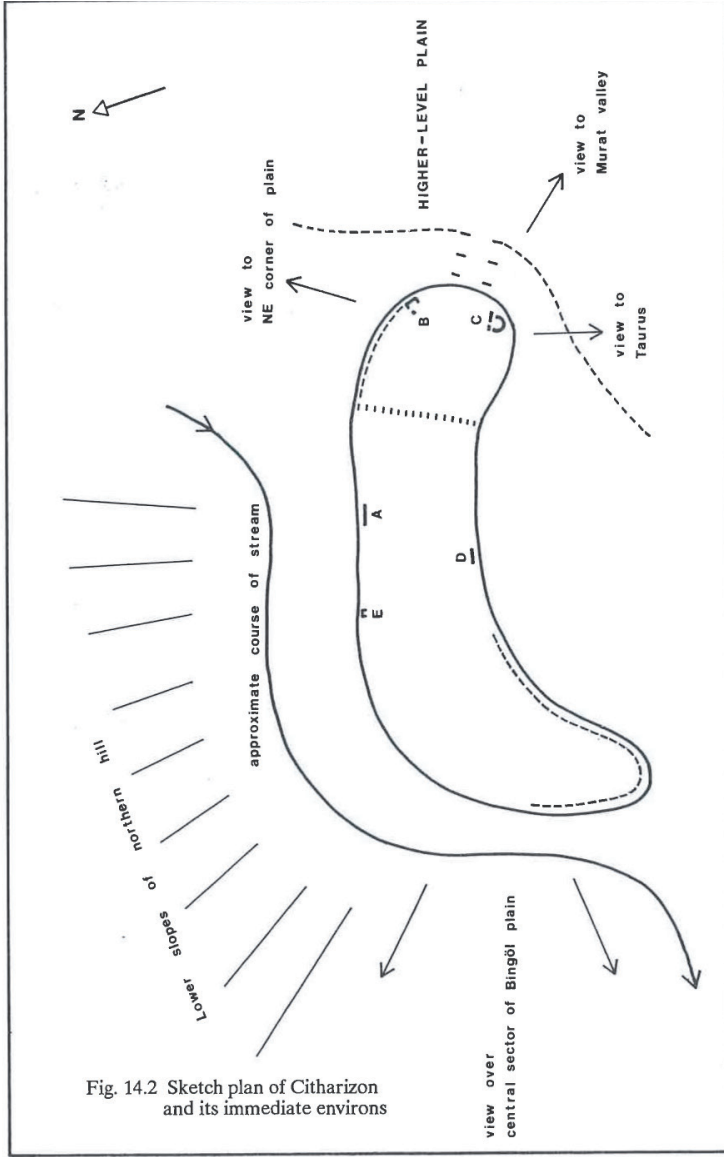


Fig. 14.2 Sketch plan of Citharizon and its immediate environs

Res. 14.2. Citharizon ve yakın çevresinin krokisi

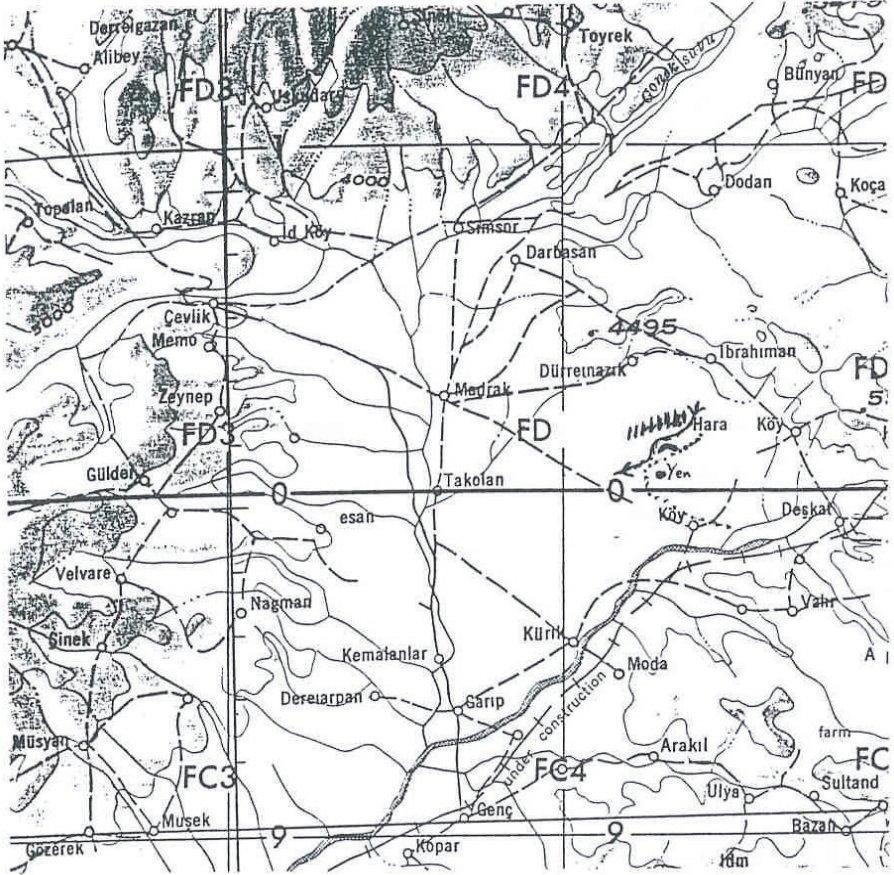
1988'deki yolculuğum 1982'dekinden daha turistikti. Arkadaşım ve ben on gün içinde, Türkiye'nin doğusunu olabildiğince çok görmek için hevesliydik. Bu yüzden hızla gelişen turizm endüstrisinin büyük merkezleri -Trabzon, Erzurum, Van, Doğubeyazıt, Kars ve Artvin - arasındaki yollarda sürük-

lendik ve bu arada ücra yerlere birkaç sefer yapma vaktimiz de oldu. Biri bizi onuncu yüzyılda Erzurum’u güneyden gelecek saldırılardan korumak için inşa edilmiş Bizans’a ait Havjij (Havçiq) Kalesi’nin izini bulmayı umduğumuz hayvan otlatılan geniş bir dağ yaylasına ve zengin sulak meralara sahip Bingöl Dağı’nın kuzeybatı yamacı olan Aras Nehri’nin en üst kısımlarına götürdü (Vasiliev 1968: 284; Honigmann 1935: 194-6). Bu çok hızlı araştırmada başarısız olduk. Aynı şekilde bir diğer başarısız girişimimiz de Citharizon’un inşasıyla neredeyse aynı zamanda etrafı güçlü surlarla çevrilerek zapt edilemez bir kale haline getirilen bir yerleşim yeri olan Artaleson’un (Procop, *Aed*, 3.3.13-4) yerini aramak için Çat ve Karlıova’nın çevresindeki kırsal bölgeye oldu. Artaleson garnizonu, Chorzane sınırlarındaki Roma kontrolünü sağlamlaştırmak ve karakol (gözetleme) görevi ile vazifelendirilmişti.

Bingöl ovasında daha başarılıydık. Citharizon’un konumuna dair bir ipucu, Alman ordusu haritalarında verilmektedir. Onlar, Citharizon ile en ufak bir benzerlik taşıyan herhangi bir yer ismi kaydetmemelerine rağmen ovanın doğu kenarına yakın bir Harabe Köy’ün (Virane Köy) varlığını göstermektedirler. Harabe adı hem köyün hemen yukarısındaki tepe hem de tepenin arkasındaki vadiden aşağıya akan çay ile ilintili olarak işaretlenmiştir. Haraba Köy’deki köylülerden, köyün içinde veya yakınında ya da yukarısındaki tepede eski sur kalıntıları olmadığına dair aldığımız ısrarlı teminatlar üzerine bizde oluşan ilk hayal kırıklığı, bir süre sonra rehberimizin, birkaç kilometre batıda yer alan kendi köyü olan Yeni Köy’de kalıntılar olduğunu söylemesi üzerine geçti. Yeni Köy’e vardığımızda evinin önündeki avlunun duvarlarını sıralayan birkaç büyük iyi kesilmiş taş blokunu görünce umutlarımız arttı. Onların yakınlardaki harabelerden geldiğini söyledi. Birinin üzerinde bir haç vardı.

Kılavuzumuzun bizi götürdüğü alan Yeni Köy’ün yaklaşık bir kilometre kuzeyinde yer almaktadır. Bir zamanların zorlu savunmalarından olan yapıdan geriye çok az şey kalmıştı. Kalıntılardan tek ayakta kalan çevre duvarının iki kısa bölümü ve üç kulenin harabeleriydi. Kalenin yıkımı belli ki yakın geçmişte hız kazandı. 1976’daki yıkıcı Bingöl depreminden sonra Murat Nehri vadisinin kuzeyindeki tepelik bölgeden nakledilen ve kale çevresindeki yeni köylere yerleştirilen enerjik köylüler, ovalarını ve devlet tarafından verilen düz, kutu benzeri, oluklu saç kaplı evlerine kaleden talan ettikleri malzemelerle avlular, ilaveler ve müstemilatlar yaparak güzelleştirmeye koyuldular. Alandan taş çıkarma işlemi, biz orayı ziyaret edip fotoğrafladığımızda çok ileri seviyedeydi. Ekteki kroki planında (Res. 14.2) noktalı çizgi ile gösterilen derin hendekler, tahkimatın temellerinin neredeyse dörtte birini sökmek için kazılmıştı. Ayakta kalan kalıntıların daha fazla varlığını koruması pek mümkün değildir.

Yörenin mevcut haritalarındaki bazı belirsizliklerden dolayı kalenin tam konumunu vermek imkânsızdır. Örneğin bunlar, kalenin işgal ettiği tepeye paralel uzanan ve kaleyi kuzeyden gizleyen fark edilebilir iki zirvesi olan uzun, alçak bir tepenin varlığına işaret etmemektedir. Ayrıca müstahkem alanın güneydoğu ucuna bitişik olan daha yüksek seviyeli ovanın sınırlarının doğru bir ölçümünü de vermemektedir. Kuzeydeki tepe, güneydeki daha yüksek seviyeli ova ve Haraba Köyü'nün kuzeyindeki daha alçak seviyedeki ovaya akan ve alanın kuzey kenarındaki yolu kesen bir dere ile bağlantılı olarak alanın genel durumu hakkında genel bir fikir vermek için bir harita (Res. 14.3) eklendi.



Res. 14.3 Citharizon'un yaklaşık konumunu, dere, kuzeydeki tepe, güneydeki daha yüksek seviyeli ova (noktalı çizgiyle işaretlenmiş) ve Yeni Köy'ün güneydoğusunu gösteren Bingöl ovası haritası.



Res. 14.1 Citharizon'un batıdan genel görünüşü

Kale, genel görünümü bir bumerangi andıran alçak bir tepenin üzerine inşa edilmiştir. Tepenin güney yüzünün göze çarpan iç bükey kıvrımı, bir *cithara*'nın veya boynuzlarından birinin şeklini akla getirmiş olabilir⁸. Eğer öyleyse, bu ona verilen oldukça tuhaf isim için bir açıklama sağlayacaktır (eğer bu alan Citharizon'a ait ise). Bu, askerî bir takma adın sinsice resmî dile girdiği benzersiz olmayan bir durum olurdu. Alanın batıdan görülen genel vaziyeti (Res. 14.1) kavisli şeklini açıkça göstermektedir.

8 Cithara, simetrik olarak kavisli iki boynuz arasına gerilmiş lire benzer bir enstrümandı. Başlıca üç model için bkz. DarSag (3.2:1440-2). Üçüncü modelde iki geleneksel içe doğru kıvrımlı boynuz yerine iki paralel boynuz vardı. Ancak enstrümanın üst çerçevesinin tamamı alttaki ses kutusunun üzerinde dışa doğru kıvrılan iki boynuzdan oluşuyordu (DarSag 3.2: 1442).



Res. 14.2 A Bölümünün dış yüzü



Res. 14.3 Ön planda kiremitler ve arka planda kuzey tepesi ile A Bölümünün iç yüzü,

Bumerang şeklindeki tepenin güçlü doğal savunması var. Harabe Köy'ün kuzeyindeki ovaya dökülen dere, kuzeydeki dışbükey (tümsekli) tarafından dik bir şekilde alçalan tepe ile onun daha büyük olan kuzey komşusu arasın-

da derin bir vadi meydana getirmektedir. Romalı askerî mühendislerin, tepeni bu tarafından zapt edilemez yapmaları için tek yapmaları gereken, tepenin nehre doğru dik inen kenarına bir çevre suru inşa etmektir. Güneydeki içbükey (çukurumsu) bayır, o kadar dik olmasa da, olası herhangi bir saldırganaya karşı güçlü bir caydırıcı görevi görürdü. Çünkü tepenin 25-30 derece civarındaki eğimi, savunmacıların yaklaşanları öldürücü ateş ile süpürmelerine olanak sağlamaktaydı. Nispeten kolay olan tek giriş/erişim, tepenin güneydoğu ucuna dar bir doğal geçit ile bağlanan daha yüksek seviyeli ovadandır.

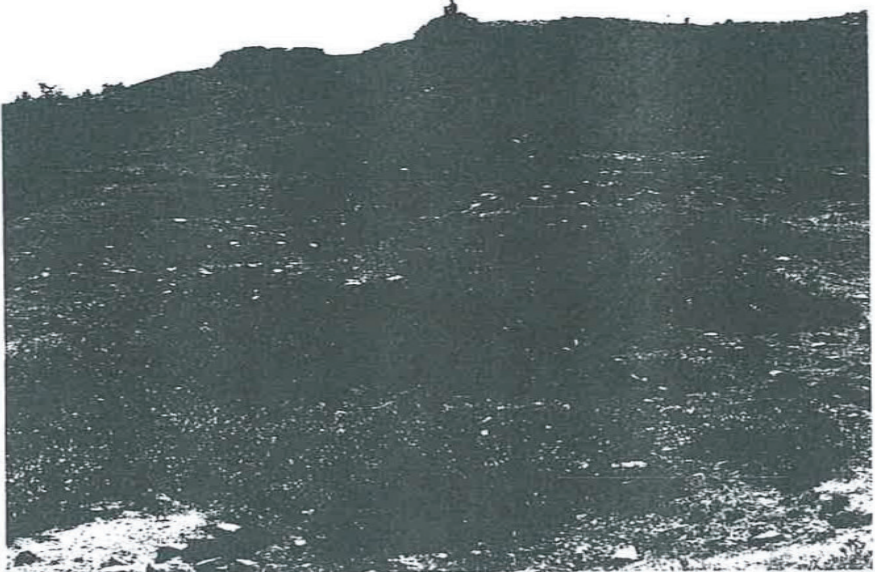
Müstahkem alanın yaklaşık boyutları 300x80 metredir. Bu, alanın yüzeysel olarak adımla ölçülmesine dayanan kaba bir tahmindir. Alanın güneydoğu ucu batısından daha yüksektir ve yaklaşık 180 derecelik bir görüş alanına sahiptir. Onun görüş alanı Solhan istikametinden dağların arasından gelen modern yolun takip ettiği doğudan en kolay rotanın bulunduğu yer olan Bingöl ovasının kuzeydoğu ucundan hemen güneydoğudaki daha yüksek alüvyonlu arazi kuşağına kadar uzanmaktadır, daha ileride güneyde Toros hattı ve Murat Nehri'nin ovaya aktığı nokta da görülebilmektedir. Tepenin alt batı ucu ise Toros geçidine yaklaşan veya buradan ayrılan herhangi bir kuvvet tarafından geçilmesi gereken ovanın tüm merkezî bölümünü kapsayan daha sınırlı bir görüş alanına sahiptir. Böylece kale, güçlü ve iyi seçilmiş bir konuma sahiptir. Hem kuzeydeki tepenin hem de güneydeki daha yüksek seviyeli ovanın (güneydoğu köşesi hariç) arkasına kurnazca gizlenmiş, ama yine de doğu yönünden ovaya girişleri ve onun önemli merkezî bölümünü kontrol etmektedir.

Duvarların ve kulelerin günümüze kadar ulaşan kısımlarının taş işçiliği yüksek niteliktedir. İç ve dış kaplaması yekpare düzenli sıralarla döşenen büyük kesme taş bloklarıyla moloz ve harçtan oluşmaktadır. Bu tür duvar işçiliğinin Anastasius, I. Iustinus ve Iustinianus dönemlerinden kalma Mezopotamya'daki 6. Yüzyıl Roma eserlerinde çok sayıda benzeri var⁹. Dış kap-

9 Dara'nın iyi korunmuş surları, Mezopotamya'daki benzer askerî çalışmaların en iyi örneğini sunmaktadır. Komplike savunma inşaatının detaylı aşamaları konusunda belirsizlik olmasına rağmen, her ikisi de kesin olarak altıncı yüzyılın ilk yarısına tarihlenen iki ana imar seferberliğinin olduğu açıktır. Whitby'nin (1986b:754-5) gözlemlediği üzere onun 505-7 arasına tarihlediği (1986b: 751) Anastasius'un erken dönem çalışması ile 507'de savaşın patlak vermesinden sonra ve 532'de "daimî barış" antlaşmasının imzalanmasından önceye tarihlendirdiği Iustinianus'a atfedilen büyük restorasyonlar arasında ayırım yapmak zordur (1986b: 758-9). Bu, Dara'nın hızı değişkenlik gösteren ancak mekânın ilk hızlı tahkimatından sonra muhtemelen yirmi yıldan fazla süre kesintisiz olarak devam ettirilen tek bir sürekli inşaat programıyla güçlü bir askerî üs ve gösterişli bir Roma şehri olarak geliştiğini göstermektedir. Anıtsal bir şehir merkezinin, Büyük Kilise ve Aziz Bartholomew Kilisesi'nin de aralarında bulunduğu bir dizi kilisenin ve gerekli altyapıyla birlikte ordu kışlasının inşasına yönelik çalışmalar, muhtemelen iki kısa yoğun askerî inşaat faaliyeti hamlesi arasında geçen yirmi yılı aldı (Whitby 1986b: 751, 768-9).

laması, yuvarlak başlı bir arka kapı (Res. 14.2'de kuzeyden görülüyor) içeren çevre duvarının A bölümünde çok iyi korunmuştur. Hayatta kalan diğer bölümlerin (küçük, tahrip olmuş E kulesi hariç) iç veya dış cephelerindeki benzer çalışmaların varlığı, tahmin ettiğimiz gibi, tüm alanın aynı yüksek özelliklere göre inşa edilmiş tahkimatlarla donatıldığını ve işin tek bir inşaat ekibi tarafından yürütüldüğünü göstermektedir. Bazıları dekoratif desenlere sahip çok sayıda kiremit alanın her yerine dağılmış (Bölüm A'nın içinden bir görünüm olan Res. 14.3'te görülebilir).

Beyni sersemleten sıcak bir günde ve 45 dakikadan fazla sürmeyen bizimki gibi kısa bir turistik gezi, konumu ve savunma düzeni hakkında genel bir fikir edinmek ve ayakta kalan kalıntıların fotoğraflarını çekmek gibi alanı dolaşmaktan fazlasını yapmamızı sağladı. Kalenin içini araştırmak için ne zamanımız ne de uzmanlığımız vardı. Biz sadece, muhtemelen çökmüş yapıların varlığına işaret eden bazı kabaca yontulmuş taş ve kiremit enkaz yığınlarını not ettik. Citharizon'da Procopius'un bahsini ettiği su temin sisteminin izleri için kaleyi daha yüksek seviyeli ovaya bağlayan doğal geçidi ayrıntılı olarak incelemedik. Ancak Yeni Köy'e döndükten sonra bilgi kaynaklarımızdan biri bize kaleye geçit üzerinden su getirmek için kullanılan eski bir kanaldan bahsetti. O zaman da bizzat bizim alana dönüp araştırma yapmamız için çok geçti.



Res. 14.4 B kulesinin kuzeybatıdan görünümü



Res. 14.5 C kulesinin batıdan görünümü

Sonuç olarak, kalenin saldırılara karşı en savunmasız olduğu yer olan güneydoğu köşesinin (B ve C kulelerinin kalıntılarına göre düşünülecek olursa) en güçlü savunmaya sahip olduğu açıkken, bu bölümdeki tahkimatların genel yapısını yüzeysel incelememiz sırasında anlamak imkânsızdı. Bununla birlikte ana kapı ve ortak savunma istihkâmlarına da haiz olmalıdır. Devasa yuvarlak bir burç gibi görünen ve eğimli bir sırt boyunca daha yüksek seviyeli ovaya bağlanan güneydoğu köşesine yönelik girişimleri kontrol etmek için iyi bir konumda bulunan C kulesine (Res. 14.5) muhtemelen önemli bir rol verilmişti. B kulesi (Res. 14.4'te kuzeyden görünüyor) dik kuzey yamacına bakmakta ve muhtemelen bir zamanlar var olduğu sanılan kapı kompleksinin kuzey kanadını korumaktaydı. B kulesi biraz daha az görkemli bir yapıdır ancak muhtemelen ana çevre duvarını koruyan kuleleri daha çok temsil etmekteydi¹⁰.

Bunlar, bir zamanlar Bingöl ovasına doğudan gerçekleşen girişimleri kontrol eden ve Toroslar üzerinden güneye doğru uzanan nispeten kolay geçide doğru giden güzergâhları gözetleyen güçlü kalenin, az sayıda görülebilen kalıntılarıdır. Muazzam savunması ve büyük kesme taş bloklarından

10 Kulenin diğer tek parçası da kalenin kuzey tarafında bulunmaktadır. Ancak E kulesi erozyondan o kadar çok zarar görmüştü ki orijinal şeklinin ne olduğunu belirlemek imkansızdır.

oluşan taş işçiliği, onun Roma askerî mimarisinin güzel bir örneği olduğuna işaret etmektedir.

Procopius'un kesin kanıtlarını sunmasına kadar altıncı yüzyılın başlarından önce orta Murat Nehri vadisinde ne Roma yapımı ne de içinde insan bulunan bir Roma savunması yoktu, beşinci yüzyılda Fırat sınır hattını ve Melitene bölgesindeki tahkimatları korumak için bir dizi satrap görevlendirilmişti, bu nedenle bizim kalemiz en erken altıncı yüzyılın başına yerleştirilmelidir. Kalenin alçak bir tepe üzerine yerleştirilmesi, Procopius'un tanımladığı gibi Citharizon'a uymaktadır. Kalenin genel konumu, Procopius'un eserinin coğrafi olarak düzenlenmiş bu bölümünde, onun hakkındaki raporunda belirttiği yer ile uyumaktadır. Dolayısıyla bizim gördüğümüz kalenin, Procopius'un Citharizon'u olduğunu varsaymak için her türlü neden var gibi görünüyor.

II

Daha önceki bir pasajda Procopius (*Aed.* 3.1.28-2.1), Iustinianus'un Martropolis ve Citharizon'da iki yeni dük komutanlığı kurduğunu ve (kuşkusuz onların emrinde hizmet görüp askerlerin büyük çoğunluğunu oluşturan sınır birliklerini güçlendirmek için) her birine kalabalık ordu birliklerinden oluşan önemli bir kuvvet tahsis ettiğini bildirmektedir. Benzer önlemler Artaleson'un takviye edilerek Chorzane'nin açık sınır bölgelerini denetleyecek bir üsse dönüştürülmesinde alındı. Onu yönetmek için üçüncü bir dük atandı ve onun sınır güçleri de aynı şekilde bir hudut ordusu birliği çekirdeği etrafında şekillendi (*Aed.* 3.3.14).

Merkezî komutayı elinde bulunduran ve kalesi Roma Armenia'sının güney yarısında kolayca geçilebilen arazi ile Toroslar arasındaki sınırda yer alan Citharizon dükü, bu yeni ileri savunma sisteminde önemli bir role sahipti. Artaleson düküyle birlikte hareket ederek, 442 tarihli Roma-Pers barış anlaşmasına dâhil edilip kabul edilen rekabetçi kale inşası şeklini alan antik silahlanma yarışındaki bir erteleme sırasında sınırın bu bölgesindeki Roma savunmasında bırakılan boşluğun kapatılmasından sorumluydu (Rubin 1986; 42). Fakat onun daha az önemli olmayan ikinci bir görevi de Toros geçidinin kuzey ucunu tutmaktı. Bu, kriz zamanlarında, تنها, sarp ve turuncu renkli dağlardan oluşan Toros Sıradağlarının arkasındaki engebeli bölgeyi geçen geçidin kuzey kısmının savunmasıyla görevli garnizonların denetlenmesini ve takviye edilmesini gerektirmekteydi. Nihai amaç, Fırat ile Van Gölü arasında Toroslara geçişi sağlayan üç ana geçitten en kolayını Romalıların özel kullanımı için güvenceye almaktır. Zira eğer düşman menedilebilir ve

Armenia ve Mezopotamya eyaletleri arasında yol alan Roma kuvvetlerine güvenli geçiş sağlanabilirse, Romalılar, en önemli yer olan iç hatlarda, sınırın hemen arkasında ve coğrafi olarak farklı iki savaş alanının kavşağında belirleyici bir avantaja sahip olacaklardı.

Citharizon'un inşası ve yeni düklük komutanlığının kurulması, imparatorluğun doğudaki savunmasının kilit bir bölümünü güçlendirmek için iyi planlanmış gibi görünen bir programın temel unsurlarıydı. Procopius'un işaret ettiği üzere (*Aed.* 2.3.7-8) başka yerlerde olduğu gibi Citharizon'da da inşaat işinin tamamlanmasıyla ilk olarak yeni üsse personel alımı için kalıcı düzenlemelerin yapılmış olması muhtemeldir. Dolayısıyla yeni Citharizon dükünün 531-2 kışında ortaya çıkışı, kalenin inşası için en son tarihi verdiği kabul edilebilir. O, Perslerin kışkırtmalarıyla o kış, Torosların güneyindeki Roma topraklarına saldıran bir Sabir Hun ordusuna karşı etkili direniş gösteren iki Romalı komutandan biriydi. Batıda Antakya'ya kadar ulaşan baskından sonra Peison-Citharizon geçidi üzerinden kuzeye çekildiler. İlk olarak bir askerî birliğin yolunu kesip yok eden Martyropolis düküyle karşılaştılar. Muhtemelen Asthianene ovasına çıkan ana kuvveti saldırılardan korumak için yapılan bir oyalama operasyonunun parçası olarak, başka bir garnizon Citharizon'a saldırdı ve dük tarafından ağır kayıplarla püskürtüldü (Ps. Zachariah 9.6) Procopius, daha önce yerel bağlı yöneticiler tarafından yürütülen askerî sorumlulukları devraldıklarını bildirdiği iki yeni düklük komutanlığının oluşturulmasını bir arada vermektedir (*Aed.* 3.1.28-2.1). Bu nedenle ilk atamaların yapılmasının ve iki inşa projesinin hemen hemen aynı anda tamamlandığını varsaymak cazip gelmektedir. Eğer bu akıl yürütme doğru ise 528 kesin bir tarih olarak alınabilir. Zira bu, Malalas'ın (*Chronographia* 427) Martyropolis'in yeniden tahkim edildiğini (şehrin sütunlarının restorasyonunu da içeren bir projenin parçası olarak) kaydettiği yıldır, ardından garnizon, kalabalık bir askerî birlik ile takviye edildi ve muhtemelen Malalas bahsini etmese de ilk dük atandı. Ancak bu ikna edici bir durum değil, çünkü iki proje arasında yakın bir kronolojik bağlantı olduğuna inanmak için hiçbir neden yok. Procopius, *De Aedificiis*'in bu giriş bölümlerinde materyalini coğrafi olarak sıraladığından, metninde birbirleriyle bağlantılı olarak yerleştirildikleri sonucu çıkarılabilirken, projelerin hiçbirinin tarihiyle ilgili bir netice yoktur. Dolayısıyla metinde projelerin açıklanmaları beraber verildiği ve yeni sınır komutanlıklarının kurulması eşleştiği için Martyropolis ve Citharizon'daki yapım çalışmalarının hemen hemen aynı zamanda tamamlandığı sonucuna varmak yanlıştır.

III

Bu nedenle Citharizon'un inşa tarihini daha genel değerlendirmelere dayanarak belirlemeye çalışmalıyız. Altıncı yüzyılın ilk üçte birinde doğudaki askerî inşa programının zamanlaması ve aşamaları hakkında temel sorular sormalıyız. Kısa süreli yoğun faaliyete mi sıkıştırıldı yoksa uzun yıllara daha eşit bir şekilde mi yayıldı? Romalı yetkililer, sınır bölgelerindeki kapsamlı tahkimat çalışmalarının Persleri savaş ilan etmeye kışkırtacağı konusunda endişeli miydiler ve bu nedenle altıncı yüzyılın başlarındaki iki savaş evresi arasındaki uzun ara dönemde (505-527) yapım programlarını kendi istekleriyle minimum düzeyde mi tuttular? Dolayısıyla 527'de savaşın patlak vermesi, Romalılara daha fazla çalışma fırsatı ve gerekliliği sağladı mı (Whitby 1986a: 727)?

505-7 ve 527-32 savaşları arasındaki dönemin sakin bir barış devresi olmadığını vurgulamak gerekir. 505 yılının başındaki çatışmaları durduran ateşkesi, Kasım 506 yılında varılan sınırlı bir anlaşma takip etti. Bu kısa süreliydi, yedi yıl sürmesi planlandı ve kapsamı da dardı. Görünüşe göre her iki gücün de kendi sınır bölgelerinde büyük askerî yapım çalışmalarını yasaklayan bir madde içermiyordu. Özellikle antlaşmanın resmî olarak yenilendiği görülen 513'ten sonrası muhtemelen en iyi ateşkes dönemi olarak nitelendirildi (Stein 1949: 98-101). Dolayısıyla, büyük güçlerden herhangi birinin 442'deki barış antlaşması hükümlerine göre durdurulmuş olan tahkimat faaliyetlerini sürdürmelerini engelleyen bir antlaşma yükümlülüğü yoktu. Aslında devam eden gerilim ve Roma tarafında, Kavad'ın 502'deki istilasıyla açıkça ortaya çıkan sınır savunmasındaki zafiyetler göz önüne alındığında bunu yapmak için her türlü nedene sahiplerdi.

Kavad'ın ani ve şiddetli saldırısı, Torosların kuzeyindeki Roma savunmasında başlıca ciddi kusurları ortaya çıkardı. O, en kuzeydeki doğal istila güzergahından Roma topraklarına girdi, Aras vadisine yürüdü ve yukarı Fırat havzasına doğru alçak havzayı geçti. Ona ihanet eden Theodosiopolis'i yağmaladıktan sonra güneye yönelerek neredeyse kesin olarak Asthianene-Pheison geçidinden Torosları geçti. Marthyropolis bir kuşatmaya maruz kalmaktansa hemen teslim oldu. Daha sonra asıl hedefi olan Amida'ya karşı ilerledi ve üç aylık bir kuşatmanın ardından Ocak 503'te onu ele geçirdi (Stein 1949: 93-94). Romalılar, sınırın bu kuzey kesimine yönelik saldırıya karşı savunmasız olduklarına dair başka hatırlatmalara ihtiyaç duysalardı, ateşkesi takip eden on yıl içinde onları fazlasıyla alırlardı. İlk olarak Tzan, büyük güçler arasındaki savaşın sona ermesinden hemen sonra Pontus'a saldırıp tahrip

etti. Daha sonra Romalıların Ermeni tebaası, Roma-Pers antlaşmasının sona ereceği 513 yılında ayaklandı (Belki de bir bağlantı vardı, Perslerin, kendilerine karşı Romalıların herhangi bir askerî ya da diplomatik girişimlerine mâni olmak için sınırın arkasında sorun çıkarma konusunda güçlü çıkarları olduğu açıktı). Son olarak 515'te Sabir Hunları (belki de Pers baskısına yanıt olarak) Kafkasya'nın kuzeyindeki yurtlarından Roma İmparatorluğu'na karşı yürüdüler ve orta ve doğu Anadolu'da geniş çaplı yıkıma neden oldular (Stein 1949: 105).

Bu şoklar dizisi kesinlikle Anastasius hükümetini, imparatorluğun Karadeniz'den Martyropolis'e kadar olan sınırının kuzey kesimindeki stratejik konumunu düzeltmek için acil adımlar atmaya zorladı. Mevcut sınır savunması zayıftı ya da Chorazane ve Asthianene'de olduğu gibi hiç yoktu. Sınır vilayetleri ve iç kısımda derin bir bölge kuşağı (Fırat'ın batısı) saldırıya maruz kaldı ve hem 502-5 savaşında hem de sonraki yıllarda ciddi savaş tahribatına uğradı. Anastasius hükümetinin karşılık verememesi ve 505'in başlarında düşmanlıkların sona ermesinin hemen ardından bir aciliyet meselesi olarak çözüm getiren önlemler almaktan kaçınması pek olası değildir. Bu şartlarda eylemsizlik neredeyse imkansızdır ve ülkedeki muhaliflere haklı gösterilmesi mümkün değildir. Bu nedenle Anastasius hükümetinin *De Aedificiis*'in 3. kitabında Procopius tarafından sıralanan projelerin çoğu olmasa da bir kısmını başlatmada parmağı olduğunu ve Toros Dağlarının kuzeyindeki zayıf ve hasar görmüş Roma savunmasını sistematik olarak güçlendirmeye girişen kişinin de Anastasius olduğunu ileri sürmek çılgınlık gibi görünmüyor¹¹.

3. kitabında Procopius, altıncı yüzyılda bölgede gerçekleştirilen, daha çok askerî yapımlar faaliyetlerinden oluşan muazzam bir kamu programını anlatmaktadır. İlk üç bölümde Toros Geçidi'nde Roma kontrolünü pekiştirmek ve güneybatı Armenia'da ileri bir savunma hattı oluşturmak için alınan önlemleri detaylandırdıktan sonra, malzemesini güneyden kuzeye doğru kabaca coğrafi sıraya göre düzenlemeye devam etmektedir. 4. bölümde, kuzeydoğu Anadolu'da ve Büyük Armenia'ya komşu (yukarı Fırat vadisi ile kuzeyindeki inişli çıkışlı tepeleri ve yüksek havzaları kapsayan) bölgede girişilen çok sayıda projeyi sıralamaktadır. Sınırdaki Theodosiopolis'e giden ana kuzey destek yoluna hâkim olan Satala'daki eski lejyoner üssüne güçlü bir çevre duvarı ve

11 Torosların güneyinde Mezopotamya'nın sağlam şekilde güçlendirilmiş ileri savunma bölgesi sürpriz Pers istilasının baskılarına daha iyi dayanmıştı. Ancak burada da Anastasius'un hükümeti bilhassa Perslerin elindeki Nisibis'e tehditkâr derecede yakın bir konumda, yeni bir kale şehir olan Dara'yı inşa ederek ve Resapha'yı komşu Bedevi kabileleri için Roma destekli etkileyici bir kült merkez olarak geliştirerek önemli iyileştirmeler yapmıştı (Whitby 1986b: 751; 1987: 102-5).

bir *proteichisma* (dış savunma) yapıldı. Yakınında yeni bir kale inşa edildi. Colonia'daki bir başka eski üssün surları restore edildi (*Aed.* 3.4.2-7). Bölgenin tüm nüfusuna (kuzeydoğu Anadolu kastediliyor gibi görünüyor) uygun müstahkem sığınaklar sağlamak üzere tasarlanmış bir sivil savunma programı başlatıldı, ister yeni ister restorasyon çalışmaları olsun, bireysel projeler imparatorluk hükümeti tarafından desteklendi (*Aed.* 3.4.8-9). Daha doğuda, Theodosiopolis hududunda üç yeni kale inşa edildi ve mevcut iki kale yenilendi (*Aed.* 3.4.10-1). Procopius, Kuzeydoğu Anadolu'da yer alan Sebasteia ve Nikopolis kentlerinin savunmalarının onarıldığını ve Nikopolis ile Theodosiopolis arasındaki bölgede çok sayıda yeni kilise ve manastırın inşa edildiğini kaydederek anlatımının bu bölümünü bitirmektedir (*Aed.* 3.4.11-4).

Procopius daha sonra her biri önemli bir ileri üssün savunmasını iyileştirmeyi amaçlayan üç büyük askerî projeye yönelmektedir. Uzun zamandır antik surlarının dışına taşmış olan Melitene'ye tüm yerleşim alanını korumak için yeni bir dizi tahkimat yapıldı (*Aed.* 3.4.15-20).

Theodosiopolis genişletildi ve daha güçlü savunma (otuz fite kadar ulaşan kalın duvarlar) ile donatıldı, bunlar daha sonra, ikinci aşamada yükseltildi, derin bir hendek ve *proteichisma* (dış savunma) ile ek koruma sağlandı (*Aed.* 3.5.1-11). Son olarak, savunmasız bir yer olan eski Bizana terk edildi ve üç mil uzakta daha savunulabilir bir konumda yeni bir şehir inşa edildi (*Aed.* 3.5.13-5).

6. bölümde Procopius, dikkatini eşkıyalığa çok meraklı dağlıların yaşadığı sarp dağlardan oluşan bir bölge olan Tzanica'ya çevirmektedir. Onlara etkin Roma otoritesinin dayatılmasına yönelik önlemlerin açık ve kısa bir açıklamasını vermektedir. Roma İmparatorluğu'nun inatçı bir dağlık bölgeyi düzenli eyalet idare sistemine dahil etme yönündeki kaydedilen bu son çabasında çok eski yöntemler izlendi. Ormanların temizlenmesi ve zorlu arazide yeni kesimlerin inşasını içeren yol çalışmaları sayesinde bölgeye erişim iyileştirildi (*Aed.* 3.6.9-11). Schamalinichon'da (henüz yeri belirlenemedi) odak noktası halka Hıristiyanlığı tebliğ etmek olan oldukça heybetli bir kilise inşa edildi (*Aed.* 3.6.12)¹². Persarmenia (Pers Armenia'sı) sınırına yakın Horonon'da da dahili emniyeti sağlayacak güvenli bir ileri üs olması amaçlanan

12 Schamalinichon Kilisesi, Bryer ve Winfield (1985: 313-6) tarafından tasvir edilen ve tartışılan Leri'deki (modern Kabaköy) iyi inşa edilmiş apsisli bazilika ile özdeşleştirilemez. Muhtemelen altıncı yüzyıla ait olmasına rağmen, tasarımındaki bazı Ermeni özellikleri, resmî bir Roma kurumu olmadığını göstermekle birlikte bir prestij binası olamayacak kadar da küçüktür (dıştan 14.27x11.42 m ölçülerinde).

yeni güçlü bir kale yapıldı¹³. Buraya konuşlandırılan kuvvete komuta etmek için bir *dükün* atanması, yeni kalenin gelişmiş sınır savunma sistemindeki stratejik önemini göstermektedir (*Aed.* 3.6.15-7). Sonunda, Tzanica'nın tamamında Roma idaresini emniyete almak için muhtemelen dördü yeni, ikisi onarma proje ve buralara yerleştirilen askerî garnizon ile bir kaleler ağı oluşturuldu (*Aed.* 3.6.13-4 ve 18-26).

Procopius daha sonra Karadeniz kıyısında hem imparatorluğun doğrudan yönettiği eyaletlerde (Rhizaeum'un yeniden güçlendirilmesi gibi büyük bir askerî proje vardı), hem de ihtilafli tabi Lazika devleti topraklarında yürütülen çalışmaları anlatmaya devam etmektedir (*Aed.* 3.7.1-9). Bunlar bizi çok alakadar etmiyor, çünkü kıyı şeridindeki şehirler ve kaleler aşılması zor Pontus sıradağları tarafından iç kesimlerden ayrıldığı için (doğuda Tzanica'dakiler dahil) kara savunma sisteminde çok az rol oynadılar veya hiç rol oynamadılar.

Procopius'un anlattığı program, askerî tesislere büyük ölçüde sermaye yatırımını içermekteydi. Bu, 4. kitapta ayrıntılı bir şekilde verilen Balkan savunmasının iyileştirilmesi ve genişletilmesi dışında *De Aedificiis*'te ele alınan belki de en büyük bölgesel inşaat programıydı. Procopius, Anastasius'a atfedilen Melitene'deki yeni tahkimat çalışması ve Theodosiopolis'teki yeni çevre duvarının inşasının ilk aşaması dışındaki her şeyi Iustinianus'a atfetmektedir (*Aed.* 3.4.9 ve 5.4-9). Daha önce de gözlemlendiği gibi (yukarıda, not 1), Procopius'un genel olarak yaptığı ayırım, Anastasius ve Iustinianus dönemlerinde başlatılanlar arasında değil, Anastasius ve I. Iustinus'un tamamladıkları arasındadır. Bu nedenle, Procopius'un anlattığı projelerin büyük çoğunluğunun Anastasius'un iktidarı döneminde başlatılmış olması mümkündür, ancak tam olarak tamamlanmaları onun 518'deki ölümünden sonradır¹⁴. Yukarıda yapılan genel değerlendirmeler (sayfa 215-216) bunun oldukça olası olduğunu göstermektedir. Eğer öyleyse 520 yılının başından

13 Bryer ve Winfield (1985: 35) Horonon'u Satala'nın en az 30 km doğusunda bulunan modern Gelengeç'e konumlandırmaktadır. Pers sınırından ve Tzan dağlık bölgelerinden oldukça uzakta, Satala'yı Theodosiopolis'e bağlayan kuzeydeki ana destek yoluna yakın olduğundan bu durum onun için tuhaf bir konum gibi görünmektedir. Horonon kesinlikle çok daha doğuda, Charton'dan (modern Hart) (güneyden ziyade) doğuya iki günlük bir yolculuk mesafesinde aranmalıdır (yön olmasa da mesafe *Aed.* 3.6.18'de belirtilmiştir).

14 3. kitapta yalnızca bir tane net örnek var, o da Melitene'nin yeniden tahkim edilmesidir; burada Procopius, Anastasius'un 518'deki ölümünden sonra tamamlanan özel bir planın onun hükümdarlığı döneminde tasarlandığını ve büyük ölçüde uygulandığını bildirmektedir (3.4.19-20). Onun bu durumda çok az seçeneği vardı, çünkü şehre tamamen yeni ve genişletilmiş bir savunma seti sağlamaya yönelik muazzam proje büyük olasılıkla 518'de tamamlanmaya çok yakındı ve kanaatimce 505'te düşmanlıkların sona ermesinden kısa bir süre sonra başlanmıştı. Melitene o savaşta saldırdan kurtulduğu için çok şanslıydı.

ortasına kadar olan bir tamamlanma tarihi ile Anastasius'un Citharizon'un inşasını başlattığı güçlü bir ihtimal olarak görülmelidir.

Fakat bu programın planlandığı ve büyük bir kısmının Anastasius döneminde yapıldığına dair herhangi bir olumlu emare var mı? Bu soru, programın üç ana bileşeni tek tek ele alınarak en iyi şekilde cevaplanabilir. İlk olarak Tzanica'nın kontrolünü emniyete almak için tasarlanan altyapı yatırımını ele alalım. Procopius bu işin ne kadar sürdüğüyle ilgili hiçbir fikir vermemektedir ancak Romalı mühendislerin üstesinden gelmek zorunda kaldıkları doğal ve insanî zorluklar ve üstlendikleri çok sayıda proje göz önüne alındığında 10/20 yıl makul bir tahmin gibi görünmektedir. Savaş zamanında onunla uzun süre uğraşmanın tehlikeli olacağı ve kontrolü sağlama sürecinin güçlüğünden dolayı ve yine 527-532 ve 540-556 savaşları arasında yürürlükte olan "daimî barış" antlaşmasının hükümleri uyarınca sınır bölgelerindeki tahkimat çalışmaları neredeyse kesinlikle yasak olduğundan¹⁵ yapım işi, 527'de savaşın patlak vermesinden öncesine tarihlenmelidir¹⁶. Bu nedenle Tzan programı 505-527 arasındaki gergin barış dönemine yerleştirilmelidir ve muhtemelen 505'ten kısa bir süre sonra gerçekleşen Tzan'ın Pontus saldırısına doğrudan bir yanıt olarak tasavvur edilebilir. Bu varsayıma göre, Isauria'da merkezî otoriteyi yeniden kabul ettirmek için girişilen uzun mücadeleye (492-498) odaklanan son zamanlarda bilindik Romalılaştırma tekniklerinin Tzanica'da uygulanan, Anastasius'ın programıydı (Stein 1949: 82-

15 "Daimî Barış" antlaşmasının sınır bölgelerinde büyük tahkimat çalışmalarını yasaklayan bir madde içermediğini düşünmek zordur. Procopius'un bunlardan bahsetmediği doğrudur, ancak onunki, dikkatini esas olarak müzakere süreci (ki drama açısından eksik değildi) ve savaş öncesi statükonun restorasyonu olan askerî sonuca yönlendirdiği bir barış antlaşmasının seçici bir anlatımıdır (Pers. 1.21-2). Her iki taraf da açıkça stratejik dengeyi korumaya istekli ve o sırada barışa tamamen bağlı olduğundan, silahlanma yarışının tüm riskleriyle birlikte yeniden başlamasını kabul edemezdi. Bu nedenle, bunu yasaklayan bir hükmün dahil edildiği ve 540'a (Perslerin barışı bozduğu zamana) kadar buna uyulduğu, Romalılar da dikkatlerini Balkan savunması ve batı macerasına çevirirken, Perslerle iyi ilişkiler sürdürmek konusunda güçlü çıkarları olduğu sonucuna varıyorum. Böyle bir madde daha sonraki 561 tarihli kapsamlı antlaşmaya herhangi bir tartışmaya yol açmadan dahil edilmişti (Menander: fr. 6.1 [72]); bu da onun önceki antlaşmadan muhtemelen kaldırıldığını gösteriyor. Ancak Stein (1949: 295-6), 532 ile 540 yılları arasında tahkimat çalışmaları konusunda herhangi bir engelin bulunmadığına inanmaktadır. Whitby (1986a: 728), 532 antlaşmasının böyle bir hükmü içermiş olabileceği ihtimalini kabul ederken, daha ihtiyatlı davranır ve konuyu açık bırakarak her iki durumda da doğudaki projelerin bu dönemde düşük önceliğe sahip olması nedeniyle çok az çalışmanın gerçekleştirildiğini öne sürmektedir.

16 Aşağıda daha kapsamlı olarak açıklanan (sayfa 219-220) bu nokta, özellikle Tzan'ın kontrol altına alınması planıyla ilgilidir. Tzan, 527'deki savaşın patlak vermesinden önce pasivize edilmemiş olsaydı ve Romalılar, sonraki birkaç yıl içinde yapım projelerine devam etseydi, 527, 528 ve 530'da Tzanica'ya tehlikeli derecede yaklaşan askerî saldırıların gelitleri kesinlikle bir ayaklanmaya yol açmış ya da en azından inşaat işini aksatmıştı.

4). Onun tamamlanması muhtemelen 520'lerin ortalarına tarihlenmelidir. O zamanda, Iustinianus'un önde gelen generallerinden olan Sittas, Procopius'un Tzan'ın nihaî kontrolünü sağladığını öne sürdüğü bir zafer kazandı¹⁷.

Programın başarısı, Batı Transkafkasya'daki güç dengesini değiştirdi, çünkü asi bir dağlık bölge, Pers Armenia'nın (527'de iki Roma saldırısının hedefi) yanı sıra Perslere tabi komşu devletler olan Lazika (522'de Roma tarafına geçti) ve İberyaya (burada, Roma entrikaları 526'da zirveye ulaştı) açık ve gizli baskıyı artıran bir Roma müstahkem mevkiine dönüştürüldü (Stein 1949: 267-268, 270-2).

Doğu sınırındaki kuzey savunmalarının güçlendirilmesine yönelik programın ikinci esas tamamlayıcı unsurunu Büyük Armenia ve Kuzeydoğu Anadolu'da yürütülen yeni ve restore edilen yapılar oluşturmaktaydı.

Tahkimatının ilk aşamasını Procopius'un bize anlattığı (*Aed.* 3.5.4-9), Anastasius döneminde tamamlanan ve düşmanlıkların sona erdirildiği 505 yılından hemen sonra başladığı sonucunu çıkarabildiğimiz Theodosiopolis ile 530 yılına kadar yeniden güçlendirilen ve neredeyse zapt edilemez bir üs haline getirilen Satala¹⁸ dışında Procopius'un listelediği projelerin hiçbirinin tarihi elimizde yok. Bununla birlikte Malalas, 515 yılındaki Sabir Hun istilasının Kapadokya'ya verdiği zararı onarmak için başlatılan bir programı özetlemektedir. Malalas, mülkleri yağmalanan şehir sakinlerine imparatorluk bütçesinden karşılanan cömert tazminatlar verildiğini, büyük köylerin etrafına (muhtemelen masrafları merkezî hükümet tarafından karşılanan) surların inşa edildiğini ve böylece hem Kapadokya şehirlerinin güvenli hale geldiğini hem de Sabir Hunlarının saldırısından etkilen bütün vilayetlerin üç yıllığına vergiden muaf tutulduğunu kaydetmektedir (*Chronographia* 406). Bu, Procopius'un bildirdiğine göre Nikopolis, Sebasteia ve Satala arasındaki kuzeydoğu bölgesini birleştiren savunma tedbirinin Güneydoğu Anadolu'ya

17 Procopius, *Aed.* 3.6.6-7'de Sittas'ın zaferini aktarıyor ve tek hareketle inanılmaz bir şekilde Tzanica'yı hemen kontrol altına almayı başardığını öne sürmektedir. Daha sonra bölge üzerinde Roma kontrolünü emniyet altına alan yol ve kale inşası programını anlatmaktadır. Bunu, Sittas'ın sahadaki zaferini takip eden bir tedbir olarak sunmakta ve Iustinianus tarafından planlanıp uygulandığını söylemektedir (*Aed.* 3.6.8-26). Procopius, böylece Tzanica'nın kontrol altına alınmasını, onu gerçekleştirmek için gerekli olan inşaat programından ayırır ve programı, savaş ve hayata geçirilemediği 520'lerin ortalarından sonra dikkatle düzenlenmiş barış dönemine tarihlendirmektedir. Bu pasaj, *De Aedificiis*'teki kasıtlı tahrifatın en açık örneğidir ve programın tek sorumluluğunu, amcasının iktidarında sadece son safhalarını izleyen Iustinianus'a atfetmeyi hedeflemektedir.

18 530'da Sittas, 1000 kişilik bir müfrezeyle Pers istilası güçlerine arkalarındaki tepelerden saldırmaya hazırlanırken Satala savunmalarının sayıca fazla ordusunun güvenliğini sağlayacağından emindi (Procop. Pers. 1.15.9-12); bkz. Whitby 1987: 101-102).

doğru bir uzantısı gibi görünmektedir. Bu son önlemlerin, Tzan dağlık bölgesindeki ve sınırın ötesindeki başlıca tehlike kaynaklarına yakınlığı nedeniyle daha yüksek bir önceliğe sahip olması olasıdır, dolayısıyla muhtemelen daha erken bir tarihte başlatılmıştır. Böylece Procopius'un anlattığı programda bu bölümün başlangıcı için 515'i bir *terminus ante quem* (son tarih) olarak kabul edebiliriz. Theodosiopolis hududunun savunmasında yapılan iyileştirmeler, bölgenin Pers sınırına daha yakın olması ve Tzan saldırılarına daha çık olması nedeniyle büyük olasılıkla daha yüksek bir önceliğe sahip olmuştur. Dolayısıyla bir ihtimal daha önce başlatılmış olan bu projelerin, Theodoliopolis çevresinde yapılan yeni savunmalar ile aşağı yukarı aynı tarihte gerçekleşmiş olması da muhtemeldir.

Nihayet Roma Armenia'sının kuzey yarısındaki Roma savunma sistemindeki boşluğu kapatan ve orta Toros geçidini koruyan askerî inşaat projelerine geliyoruz. Birincisi ve en hayati görev, bölgedeki başlıca Roma askerî karargâhı ve Romalıların muhtemelen Murat vadisinde ve doğuda Toroslarda kendisine tabi satrapları yönettikleri merkez olan Melitene'deki (Malatya) savunmayı geliştirmektir. Bu muazzam projenin başlangıcı büyük olasılıkla 505'ten hemen sonradır (yukarıda not 14 bakınız). İkinci aşama, sınırda doğrudan bir askerî varlık oluşturmak ve Citharizon ile Artaleson'da iki yeni ileri üs inşa ederek ara bölgede Roma otoritesini pekiştirmektir. Melitene'deki çalışmalar o dönemde tamamlanmak üzere olduğundan (yukarıda not 14'te tartışıldığı gibi) Anastasius'un 518'deki ölümünden önce bir başlangıç yapılmış olması muhtemeldir, böylece bölgenin başka yerlerindeki projeler için kaynak sağlanabildi ve 513'te Roma Armenia'sındaki isyan büyük ihtimalle Romalıları yönetim ve savunmanın yerel satraplara devredildiği mevcut sistemi gözden geçirmeye sevk ettiği için bu durum, bir ihtimal sınırın kendi kesimleri boyunca savunma sorumluluğunu doğrudan üslenme kararı almalarıyla sonuçlandı.

Procopius tarafından *De Aedificiis*'in 3. kitabında detaylandırılan askerî yapı programının bu incelemesi ve günümüze ulaşan çok az kronolojik veri, Anastasius'un programın arkasındaki baş düzenleyici ruh olduğu yönündeki büyük ölçüde ihtimallere dayanarak ulaşılan ön sonucu (yukarıda, sayfa 216-217) doğrulamaktadır. Kanıtlar onun, Tzanica'nın kontrol altına alınması, Yukarı Fırat vadisi ve gerisindeki savunmanın tahkim edilip güçlendirilmesi ve Murat'ın ortasında bir ileri savunma hattının kurulması şeklindeki üç ana bileşenin tümünü başlatmaktan sorumlu olduğunu göstermektedir.

Bırakın farklı alanlardaki münferit projeleri, bu programın genel safhalarını belirlemek bile imkansızdır. Ancak üç öneri ileri sürülebilir. Birincisi

program, muhtemelen her başlangıcın bir önceki projenin tamamlanmasına kadar geciktirildiği bir dizi projeden oluşmuyordu. Yapım işinin bir bölgede birden fazla alanda aynı anda yürütülmüş olması muhtemeledir (yerel halkın önemli bir katkı yapması beklentisiyle) ve Tzanica'nın kontrol altına alınmasının zorlu süreci, güney ile güneybatıdaki bölgelerin savunma sisteminin iyileştirilmesiyle birlikte yürütüldüğü kesindir. Yapım aşamalarının planlanmasında hem merkezî hem de yerel Romalı yetkililerin başlıca kaygıları, muhtemelen her yıl belirli alanlarda istikrarlı ilerleme sağlamak ve bir yıl ile bir sonraki yıl arasında harcamalarda aşırı dalgalanmaları önlemektir. Bu nedenle, bunu herhangi bir yılda farklı tamamlanma aşamalarındaki bir dizi projeyi içeren geniş kapsamlı bir sermaye yatırımı olarak tasavvur edebiliriz. Yukarıda değerlendirilen çok zayıf kanıtlara dayanan ikinci öneri ise yapım faaliyetlerinin kuzeydoğuda, Theodosiopolis hudutlarında yoğunlaştığı başlangıç aşamasından sonra yavaş yavaş ilk olarak batıda Doğu Anadolu'ya, müteakiben güneyde Kapadokya vilayetine kadar genişletildi, Anastasius'un iktidarının sonralarına kadar güneybatı Armenia'ya ulaştı ve yeni Citharizon ile Artaleson kalelerinin yapımına başlandı¹⁹. Üçüncü öneri Romalılar, 525'li yıllarda Perslerle ilişkilerinde oldukça saldırgan bir tutum benimstedikleri zaman program tamamlanmış veya tamamlanmaya çok yakındı²⁰. Zira eğer savaşa hazırlanıyor idiyseleler mutlaka hazırlardı ve o tarihe kadar askerî örgütlenme ve donanımlarda gerekli düzenlemeleri yapmışlardı.

Büyük ölçekli askerî inşa programlarının, anlaşmayla özel olarak yasaklanmadıkları sürece normal şartlarda barış zamanlarında yürütüldükleri şeklindeki genel sonuç kabul edilebilir görünüyor. Tahkimat çalışmalarının kısaca enerjik faaliyet patlamalarının yaşandığı savaş zamanlarında yoğunlaşma eğiliminde olduğu yönündeki karşıt görüş ise ilk bakışta son derece mantıksız görünmektedir. Çünkü düşmanlıkların patlak verdiği ve her iki tarafın da azamî ölçüde savaş için seferber olduğu bir zamanda, 527-32 yılları arasında büyük yeni veya iyileştirme projelerine girilmesinin önemli derecede tehlikeleri

19 Kişinin askerî yapım projelerinin hızını ve etkinliğini fazla tahmin etmemesi gerekse de Theodosiopolis'in yeniden düzenlenmesi dışında, Torosların kuzeyinde Anastasius döneminde başlatılan projelerin tek bir tanesinin dahi 518'de tamamlanmış olması oldukça imkânsız görünmektedir. Bazıları veya gerçekten birçoğunu ki, sadece Anastasius tarafından başlatılan ve I. Iustinus'un 518'de tahta çıkmasından sonra tamamlanan bireysel projeleri değil, aynı zamanda yalnızca bir kısmı onun ölümünde biten alt programların tamamını Procopius'un Iustinianus'a atfetmeye hazır olduğunu varsaymalıyız.

20 Tutum değişikliği 525 yılında geleceğin hükümdarı Şah I. Hüsrev'in İmparator I. Iustinus tarafından resmî olarak tanınması planı ile ilgili yapılan müzakereler sırasında belirginleşti. Roma tarafı, çok geç bir safhada görüşmede bir kesinti yaptı ve böylece Nusaybin'de bulunan ve ayrıntılar kesinleşir kesinleşmez tören için Constantinopolis'e girmeye hazır olan Hüsrev'i küçük düşürmeyi başardı (Stein 1949: 268-9).

vardı. Yapım çalışmaları devam ederken mevcut üsler geçici bir süreliğine veya onarılmaz bir şekilde gücünü kaybetmiş olabilirdi. Çalışmaları denetlemek ve korumakla görevli birimler sabit hedefler olarak düşman saldırılarını cezbederken, aynı zamanda sahada aktif hizmete hazır kuvvetleri de zayıflatmaktaydı.

Gerçekte Romalı askerî yetkililerin savaş zamanında bu tür projeleri üstlenmeyi düşünmeleri yalnızca istisnaî durumlardandı, birincisi eğer önemli bir kale veya şehir ciddi ve beklenmedik bir hasara uğradıktan sonra acil onarıma ihtiyaç duyuyorsa²¹; ikincisi, eğer belirli bir harekâtın temel stratejik amacı, düşman topraklarının belirli bir bölgesini ele geçirmek ve güvenliğini sağlamaksa, bu da onu korumak için bir kale inşa etmeyi ve garnizon kurmayı gerektirebilir²²; üçüncüsü ise Roma'nın elindeki muayyen bir bölgede çalışmanın düşmanı savaş ilan etmeye kışkırtacağı düşünülürse, bu durumda da bu tür çalışmaların savaşın yaklaşması ve diğer tüm hazırlıkların yapılmasına kadar ertelenmesi gerekecekti. Mezopotamya'da savaşın patlak vermesinden hemen sonra başlatılan 528'de tamamlanan Martyropolis, Iustinianus'un açık talimatıyla Ekim 527'de yapımına girilen Palmyra (Malalas *Chronographia* 425-6) ve onarımı Whitby (1986b: 758-9) tarafından 528 ile 532 yılları arasına tarihlenen Dara'yı kapsayan üç iyileştirme projesinin hepsinde bu tür korkular oluşmuş olabilir. Martyropolis örneğinde bu tür kaygılar muhtemelen haklı nedenlere dayanıyordu. Şehir tahrik edici bir isim taşıyordu ve saldırgan bir şekilde tam sınırda konumlanmış, Pers Arzanene'sini tehdit ediyordu (Whitby 1984; 177). Roma'nın bırakın garnizonunu güçlendirmeyi, savunmasını tahkim etmeye yönelik herhangi bir hareketi muhtemelen düşmanca bir eylem olarak yorumlanacak ve şiddetli bir tepkiye yol açacaktı. Bu yüzden onun savaşın patlak vermesi sonrasında ertelenmesi kolayca izah edilebilir.

21 542'de Callinicum'un durumu buydu. Sonuçları felaketti. Persler, yaklaştıkları sırada çevre duvarının bir bölümü yıkıldığı için şehri zorluk çekmeden ele geçirdi (Procop. Pers. 2.21.30-2; bkz. Whitby 1987: 94).

22 Yerel hedefe yönelik sınırlı seferlerde saha operasyonları yapım projelerine bağlandı ve inşaat işlerinde herhangi bir aksamayı önleyecek şekilde yürütüldü. Bu tarz inşa seferleri, Romalıların sınırın belirli bir bölümündeki taktiksel konumunu geliştirmeyi amaçlıyordu. Üçü, 527-532 savaşı sırasında Mezopotamya'da yapıldı ve hepsi de başarısız oldu. (I) Çölde bir sığınak ve Thannuris'te bir askerî üs olarak bir şehir inşa etme girişimi, inşaat çalışmalarının başlamasından kısa bir süre sonra 527'de engellendi (Ps. Zachariah 9.2). (II) Aynı yıl Arzanene'deki Melebase'de bir şehir inşa etmek için yapılan ikinci girişimde ise göreve atanan adamların sahada mağlup olmaları nedeniyle daha az ilerleme kaydedildi (Ps. Zachariah 9.5). (III) 528'de Nisibis'e tehditkâr derecede yakın bir konumda Mindouos'ta bir kale inşa etmek için ağır silahlı muhafızlar eşliğinde çok büyük bir inşaat ekibi gönderildi. Fakat çalışma hızla ilerlerken Persler tekrar müdahale etti ve hızla gönderilen büyük takviye kuvvetlerine rağmen koruma birliklerini yenmeyi başardılar ve yarı inşa edilmiş surları yerle bir ettiler (Procop. Pers. 1.13.2-8).

Az sayıdaki bu tür hassas projeler dışında, Anastasius'un Torosların kuzeyindeki İmparatorluk savunmasını güçlendirmeye ve genişletmeye yönelik yürüttüğü program, 518'de yerine I. Iustinus geçtiğinde muhtemelen epeyce ilerlemiş durumdaydı. Bitirilmesi için birkaç yıla daha ihtiyaç duyan bu program, muhtemelen 525 yılı civarında tamamlandı. O tarihe kadar yeni sınır kaleleri askerî birliklerle donatıldı ve muhtemelen onlardan her biri bittiğinde uygun askerî personel de görevlendirilmişti. En önemlileri (Horonon, Artaleson ve Citharizon) muhtemelen her bölgede yapım işi biter bitmez ve henüz garnizon tayin edilmeden düklük merkezi olarak düzenlenmişti²³. Böylece 525'li yıllarda imparatorluğun doğudaki savunması 20 yıl öncesine göre ölçülemeyecek derecede güçlüydü ve I. Iustinus hükümeti, Romalıların uzun süredir ertelenen intikam savaşını planlamaya başladı.

IV

Citharizon'un bundan sonraki tarihi birkaç kelimeyle anlatılabilir. İsmi verilirse de 528-9 kışında gerçekleştirilen doğu sınır komutanlıklarının genel olarak yeniden düzenlenmesine dâhil olduğuna şüphe yoktur. 528'deki büyük Roma saldırısı çok ters gitmişti. Üç ordu, Lazika'ya saldıran Pers kuvvetlerine karşı koyup onları geri püskürtmek üzere yönlendirilmişti, ancak hareketlerini uygun bir şekilde organize edememiş ve kesin bir zafer kazanmamışlardı. Sefer, orduların aşağılanmış bir şekilde geri çekilmeleriyle sonuçlanmış ve ardından her üç ordu komutanı da görevden azledilmişti (Malalas *Chronographia* 427; ayrıca bkz. Stein 1949: 283). Bu bozgun, Iustinianus'u kuzeyde kalabalık ordu birliklerinden oluşan yeni bir daimî komutanlık kurmaya sevk etti. Tam ünvanı *magister militum per Armenian et Pontum Palemoniacum et gentes* olan yeni ordu komutanına, Fırat'ın doğusundaki Toroslar, bütün Roma Armenia'sı ve Anadolu'da Karadeniz'den Anti-Toroslara kadar uzanan geniş bir hudut bölgesini içine alan komuta bölgesindeki tüm *dükler* üzerinde yetki verildi. Bu nedenle Citharizon ile birlikte Horonon, Artaleson ve Martyropolis (sonuncusu yakın zamanda oluşturuldu) *düklerinin* tümü yeni komutanlığa bağlandı (*Cod. Iust.* 1.29.5; Malalas *Chronographia* 429-30; Procop. *Aed.* 3.1.16)²⁴.

23 Yeni düklük komutanlıkları muhtemelen Persleri endişelendirmekten veya kışkırtmaktan kaçınmak için kademeli olarak uygulamaya konuldu. Sınır komutanlıklarının tek bir kapsamlı yeniden düzenlenmesi çok daha derin bir etki yaratabilir ve bir tepkiyi tetikleme olasılığı da çok daha yüksek olurdu.

24 Bu reformla ilgili metinlerde, ne tüm dukalık komutanlıklarının geçmişte oluşturulduğuna ne de bunların teşekküllerinin yeni *magister militumun* durumu ile bağlantılı olduğuna dair bir iddia yoktur. Dolayısıyla Stein (1949: 289-90) ve Whitby (1986a: 728) iki tür komutanlığın oluşturulmasını, onları tek bir genel reformun parçası olarak görerek ve ayrıca tüm yeni dukalık atamalarını savaşın ilk iki yılına tarihlendirerek birbirine bağlamakla muhtemelen hata etmektedirler.

Citharizon, Iustinianus'un 536 yılında, Güney Armenia'ya ve Toroslara hemsınır mıntıkaya doğrudan Roma hâkimiyetini dayatan yeni bir kararname yayımlamasıyla kaynaklarda yeniden geçer. Bölgenin bu zamana kadar Sophanene (Martyropolis çevresindeki bölge), Anzitene, Sophene, Asthianene ve Balabiteneye bölünmüş olan beş bağlı satraplığından yeni bir IV. Armenia eyaleti oluşturuldu (Res. 14.4). Satraplar, Martyropolis ve Citharizon'daki düklük komutanlıklarının kurulmasından sonra korudukları mülkî yetkilerini şimdi kaybettiler. Onların mülkî idareleri kaldırıldı ve yerine mütevazi *clarissimus* rütbesine sahip bir *consularis* olan düzenli bir Roma mülkî valiliği ikame edildi. Yetki alanına giren iki ana yerleşim yeri, eyalet merkezi olarak belirlenen Martyropolis ve Citharizon kalesiydi (*Nov. Iust.* 31.1.3)²⁵.

Citharizon, yedi yıl sonra 543'te Pers Armenia'sını işgal eden ve kötü idare edilmesi nedeniyle felaketle sonuçlanan büyük bir Roma saldırısında yer alan dört Roma ordusundan birinin toplanma noktasıydı (Procop. *Pers.* 2.24.20-25.35; bkz. Stein 1949; 498-500)²⁶. Müteakiben 578'de büyük Pers Generali Tam Hüsrev, Pers Armenia'sındaki ciddi bir isyanı en nihayetinde bastırdıktan sonra fark ettirmeden Citharizon önünden geçti ve Transkafkasya'daki Pers kontrolü yeniden tesis edildi. Savaşı güney Mezopotamya'nın yanı sıra kuzey Transkafkasya bölgesinini kapsayacak şekilde genişletmeyi amaçlayan Tam Hüsrev seferinde, yolu üzerinde bulunan Amida çevresindeki havaliye ve köylere baskın düzenledi. Tam Hüsrev, Citharizon ile Pehison arasındaki Toros geçidini kullanabildi, çünkü ikinci bir Pers ordusu bir süre önce Mezopotamya'ya saldırmış ve geleceğin imparatoru Maurucius'un komutasındaki büyük Roma ordusunu güneye, Citharizon'daki karargahının uzağına çekmeyi başarmıştı (Simocatta 3.15.10-3; John of Ephesus 4.14; bkz. Whitby 1988: 268-9).

Bir kuşak sonra, Antikçağ'ın son büyük savaşının (603-29) ilk evrelerinde Citharizon doğrudan Pers saldırısına uğradı. Pers kuvvetleri Theodosiopolis'in 607'de teslim olmasıyla savaş alanının kuzeyinde ilk nihai yarma operasyonunu başardıktan sonra 591 öncesi geleneksel sınırın gerisindeki müstahkem bölgeleri tahrip etmek ve batıya doğru daha fazla ilerlemenin

25 Procopius, iki yeni dukalık ilk kurulduğunda satraplık kurumunun kaldırıldığını iddia ederken açıkça yanılmaktadır (*Aed.* 3.1.28-2.1). Orijinal metnin açıkça ortaya koyduğu gibi, düklükler yalnızca satrapların yetkilerini devralmışlardı (Bkz. Stein 1949; 289-90, 471).

26 Citharizon'dan Theodosiopolis'e yolculuk süresi dört gün olarak verilmektedir (Procop. *Pers.* 2.24.13). Bundan da Citharizon'dan Theodosiopolis'e giden yolda geçmesi üç gün süren Chorzane'nin (*Aed.* 3.3.9), aradaki toprakların dörtte üçünü işgal ettiği sonucu çıkmaktadır.

yolunu hazırlamak için akınlar düzenledi. Adı geçen dört hedeften biri (hepsi ele geçirilmişti) Theodosiopolis'in güneyindeki Citharizon'du (Ps. Sebeos 62; Stephen of Taron 61).

Bu tarihe kadar, muhtemelen II. Iustinus'un iktidarı döneminde savaşın yeniden başlamasından önce, 573'te Citharzion ve Artaleson izole edilmiş ileri üsler olmaktan çıkmıştı. Muhtemelen "daimî barış" hükümleri uyarınca yasaklanan ve 527-32 ve 540-4 yıllarındaki geniş çaplı savaşlar sırasında (acil ve hayatî önem taşıyan tamir ve restorasyon işleri hariç) ara verilen askerî yapım faaliyetleri, 544'ten sonra Torosların hem kuzeyinde hem de geneyinde yeniden başlatılmıştı. Kuzeyde dikkatler, Murat vadisi ve onun ile kuzeydeki modern Şeytan ve Munzur sıradağları arasındaki açık bölgeye yoğunlaşmış görünüyor, burası 527'de savaşın patlak vermesinden önce inşa edilen iki sınır kalesini aşma riskini göze alacak sayı ve güvene sahip bir düşman kuvveti için hala geniş ve davetkâr bir istila yolu oluşturuyordu.

Citharizon ve Artaleson'un gerisinde derin bir savunma bölgesi oluşturdu (Res. 14.4). Bunlar sınır bölgelerini Fırat Nehri boyunca uzanan iç savunma hattına bağlayan iki grup mustahkem yerden meydana gelmekteydi. Artaleson artık şimdiye kadar kaynaklarda belirtilmeyen dört kale tarafından desteklenmekteydi: Doğudan batıya doğru bunlar Baioulouos (modern Bağın), Mertikerton (modern Mazgirt), Chozanon (modern Hozat) ve Chosomachon (modern Çemişgezek) olup, her biri Murat vadisinin kuzeyindeki açık bölgedeki önemli bir nehir geçişini kontrol ediyordu. Murat vadisinin kendisi üç müstahkem merkezle korunuyordu: Palios (modern Palu), Murat'ın Bingöl ovasının batısındaki geniş bir dağlık bölge kuşağından geçerek aktığı iki küçük ovayı koruyan Arsamosate (modern Haraba) ve Arsanias'ın kuzeyden çevrelediği çok daha büyük Anzitene ovasını gözetleyen Dadimon (modern Tadım)²⁷.

27 Arsamosata, Dadimon, Chosomachon ve Chozanon'un tespiti için bkz. Howard-Johnston (1983: 247, 250, 255-6 ve 257). Gelzer'in George of Cyprus'a dayandırdığı yorumunda önerdiği Baioulous ve Palios belirlemeleri (1890: 175-7) en basit nedenlerle benim tarafımdan değiştirilmiştir (Şayet eşleştirme değiştirilirse eski ve modern isimler arasında biraz daha yakın bir benzerlik oluşur). Mertikerton, isim benzerliği nedeniyle modern Mazgirt ile rahatlıkla özdeşleştirilebilir. Bu yerlerin üçünü -Bağın, Mazgirt ve Palu'yu 1982 yılında ziyaret ettim. Her birinin muhtemelen Urartular döneminden kalma tahkimatları vardı (ve hala da var). Dolayısıyla bunların her biri ve muhtemelen George of Cyprus tarafından sıralanan diğer yerler, 536'da Roma eyaletinin kurulmasından önce bağlı satraplar tarafından kullanılmış olabilir. Büyük bir tereddütle ileri sürülen hipotezim, Roma'nın bu bölgelerden miras aldığı savunmaları elden geçirip iyileştirdiği ve 545-72 döneminde bunları yeni bir ileri savunma sistemine entegre ettiği yönündedir.

Procopius'un *De Aedificiis* (yapımları için en erken tarihi öngören bir suskunluk) eserinde yer almayan bu kaleler, ilk olarak 591 ile 602 yılları arasında derlenen Kıbrıslı George'un *Descriptio Orbis Romani* (s. 949-957) adlı coğrafi çalışmasında (Citharizon ve muhtemelen Artaleson'un bozulmuş hali olan Ardon birlikte) listelenmiştir. Bu, sağlam bir son tarih sunmaktadır. Savaş zamanında askerî yapım faaliyetlerine girişmenin doğasında var olan tehlikeler ve doğu sınırının bu bölümünde Roma savunmasını güçlendirme ve genişletme yönündeki acil ihtiyaç göz önüne alındığında, bu tahkimat bağlantısının, iki büyük güç arasındaki zımni anlaşmayla büyük operasyonların Lazika ile sınırlı olduğu 544'ten kısa bir süre sonra ve kesinlikle Romalıların Pers ülkesine dikkatlice planlanmış büyük bir saldırı başlattığı 573'ten önce kurulmuş olması kuvvetle muhtemeldir.

Bu derin savunma bölgesinin oluşturulmasından sonra Citharizon'un kendisinden yalnızca üç kez bahsedildi. 578 ve 607'deki ilk olay daha önce tartışıldı. Bundan sonra yedinci yüzyılın sonuna kadar onun hakkında hiçbir şey duyulmadı. Bu arada 607'den kısa bir süre sonra Persler tarafından işgal edildi ve Temmuz 629'da Heraclios ile Şahbaraz arasında varılan barış anlaşması şartları uyarınca onların elinde kaldı²⁸. Perslerin 630'ların ortasından itibaren hızla zayıflamasının yarattığı iktidar boşluğu ve Arap tehlikesinin artması sırasında, bir kez daha Transkafkasya işlerine müdahil olan Romalılar tarafından muhtemelen kısa bir süre sonra yeniden ele geçirildi. 691-2'de Citharizon piskoposu Marianus, Quinisext (Trullo) Konsili'ne katılıp, orada bulunanlar arasında konseyin kararlarını imzalayan son kişi olduğunda Citharizon hâlâ Constantinopolis ile temas halindeydi (*Sacr. Concil.* 1005).

Citharzion daha sonra tarihî kayıtlardan kayboluyor. IV. Armenia'yı etkileyen uzun bir kargaşa dönemi yüzyılın son on yılında başlamıştı. Bu süreçte Araplar, Anzitene ve Murat Nehri'nin kaynağı etrafındaki ovalar ile Van Gölü'nün kuzey kıyısı dahil Güney Transkafkasya'daki stratejik açıdan önemli bölgenin geniş arazilerini kolonileştirdiler. Bu zamanda Citharizon ve ovası Doğu Roma İmparatorluğu'nun geriye kalan topraklarından kopmuştu. Daha sonra tarihin kenarına itildiler, batıda Arap Anzitene ile doğuda Bagratid Taron arasında önemsiz bir yere sıkıştılar ve Citharizon'un kendisi bölgenin daha sonraki çalkantılı fakat iyi belgelenmiş tarihinde hiçbir rol oynamadı.

28 Kusursuz bir otorite kaynağı olan *724 Chronicle (724 Yılı Kroniği)* (1903: 108, 114), Herakleios ile Şahbaraz arasında Temmuz 629'da Arabissus'ta yapılan zirve toplantısında kararlaştırılan sınırı Fırat Nehri'ni takip edecek şekilde tanımlar. Bu hattın oldukça doğusunda yer alan Citharizon, haliyle Perslerin elinde kaldı.

Kaynakça

Tarihî Kaynaklar

- 724 *Chronicle*. (1903). E.W. Brooks (ed.), J.-B. Chabot (trans.) *Chronicon Miscellaneum Ad Annum Domini 724 Pertinens*. Paris (CSCO, Scriptorum Syri 3.4.1).
Cod. Iust. (1954). *Codex Iustinianus*. In P. Krueger (ed) *Corpus Iuris Civilis* 2. Berlin.
George of Cyprus (1890). H. Gelzer (ed.) *Georgii Cyprii Descriptio Orbis Romani*. Leipzig.
John of Ephesus (1936). E.W. Brooks (ed. and trans.) *Iohannis Ephesini Historiae Ecclesiasticae Pars Tertia*. Louvain (CSCO 106, Scriptorum Syri 55).
Malalas (1931). L. Dindorf (ed.) *Ioannis Malalae Chronographia*. Bonn (CSHB).
Menander (1985). R.C. Blockley (ed. and trans.) *The History of Menander the Guardsman*. Liverpool.
Nov. Iust. (1954). *Iustiniani Novellae*. In R. Schoell and W. Kroll (eds.) *Corpus Iuris Civilis* 3. Berlin.
Procopius (1962-4). J. Haury (ed.), G. Wirth (re-ed.) *Opera Omnia*. Leipzig.
Sac. Concil. (1765). J. D. Mansi (ed.) *Sacrorum Conciliorum Nova Et Amplissima Collectio* 2. Florence-Venice.
Ps. Sebeos (1904). F. Macler (trans.) *Histoire d'Heraclius par l'évêque Sebeos*. Paris.
Simocatta (1972). C. De Boor (ed.), P. Wirth (re-ed) *Theophylacti Simocattae Historiae*. Stuttgart.
Stephan of Taron (1907). H. Gelzer and A. Burckhardt (trans.) *Des Stephanos Von Taronarmenische*. Leipzig.
Ps. Zachariah (1899). F. J. Hamilton and E. W. Brooks (trans.) *The Syriac Chronicle Known as that of Zachariah of Mitylene*. London.

Modern Kaynaklar

- Bryer, A. and Windfield, D. (1985). *The Byzantine Monuments And Topography Of The Pontus*. Washington D.C.
Honigmann, E. (1935). *Die Ostgrenze Des Byzantinischen Reiches von 363 bis 1071*. Brussels.
Howard-Johnston, J.D. (1983). Byzantine Anzitene. In S. Michell (Ed.) *Armies And Frontiers In Roman And Byzantine Anatolia 239-90*. Oxford (BAR International Series 156).
Hübschmann, H. (1904). *Die Altarmenischen Ortsnamen*. IGForsch 16: 197-490.
Lynch, H.F.B. (1901). *Armenia. Travels and Studies 2 The Turkish Provinces*. London.
Okar, U. (1979). *Turizm Rehberi*. İstanbul (Milliyet).
Rubin, Z. (1986). The Mediterranean and the Dilemma of the Roman Empire in late Antiquity. *Mediterranean Historical Review* 1:13-62.
Stein, E. (1949). *Histoire du Bas-Empire*. Paris-Brussels-Amsterdam.
Sykes, M. (1915). *The Caliph's Last Heritage*, London.
Tozer, H.F. (1881). *Turkish Armenia and Eastern Asia Minor*. London.
Vasiliev, A.A. (1968). *Byzance et les Arabes* 2.1. (M. Canard ed.). Brussels.

- Whitby, M. (1984). Procopius' Description of Martyropolis (De Aedificiis 3.2.10-14). *Byzantinoslavica* 45: 177-82.
- Whitby, M. (1986a). Procopius and the Development of Roman Defences in Upper Mesopotamia. In P. Freeman and D. Kennedy (eds) *The Defence of the Roman and Byzantine East*: 717-35. Oxford (BAR International Series 297).
- Whitby, M. (1986b). Procopius' Description of Dara (Buildings 2.1-3). In P. Freeman and D. Kennedy (eds) *The Defence of the Roman and Byzantine East*: 737-83. Oxford (BAR International Series 297).
- Whitby, M. (1987). Notes on Some Justinianic Constructions. *Byzantinisch-Neugriechischen Jahrbücher* 23: 89-112.
- Whitby, M. (1988). *The Emperor Maurice and His Historian*. Oxford.

