




# Nakkaş Osman'ın "Metâliü's Saâde" Minyatürlerinin İkonografik ve İkonolojik Eleştiri Yöntemi ile Analizi

Analysis of Nakkaş Osman's Miniatures Named  
"Metâliü's Saâde" by Iconographic and Iconological  
Criticism Method

Yeliz ERDOĞAN   
Metin İNCE   
Yasemin YAPICI 

Anadolu Üniversitesi, Güzel  
Sanatlar Eğitimi Bölümü, Eskişehir,  
Türkiye



## ÖZ

Nakkaş Osman, XVI. yüzyıl sonrası Osmanlı İmparatorluğunun baş minyatürcüsüdür. Seyyid Lokman'ın el yazmalarında yer alan betimlemelerde Nakkaş Osman'ın minyatürlerine sıklıkla rastlanır. Minyatür, sade ve yalın bir dil kullanan derin, detaylı anlatımları içinde barındıran bir geleneksel sanat dalıdır. Minyatürlere, simgesel anlatımın yoğun olarak kullanıldığı astronomi, mitoloji, efsane/destan konulu kitaplarda daha sık rastlanmaktadır. Nakkaş Osman'ın eserlerinden biri olan "Metâliü's Saâde", türü, içeriği, minyatürün resmedilme tarzı ve anlamsal boyutu nedeniyle bu çalışma için seçilmiştir. Bu çalışmada; Nakkaş Osman'ın Metâliü's Saâde adlı el yazmasında yer alan Merih (Mars) gezegeninin tasvir edildiği minyatürdeki simgesel ve hikâyesel anlatım, ikonografik ve ikonolojik eleştiri yöntemiyle analiz edilmiştir. Erwin Panofsky'nin üç anlam aşaması üzerine şekillendirdiği bu yöntem, XX. yüzyıldan itibaren sanat dünyasında eser analizine büyük katkı sağlamıştır. Nakkaş Osman'ın minyatürleri ön-ikonografik inceleme (doğal anlam), ikonografik tanımlama (uzlaşmalı anlam) ve ikonolojik tanımlama (içsel anlam) olmak üzere üç alt başlık altında incelenmiştir. Bu çalışma sonucunda; Nakkaş Osman'ın minyatürlerine Osmanlı kültür ve medeniyetinin etkilerini, düşünce ve bakış açısını yansıttığı, varolan kaynaklara kıyasla burç ve gezegen tasvirine ek olarak gezegenler, temsili öge ve meslekler arasında ilişki kurduğu saptanmıştır.

**Anahtar Kelimeler:** İkonografi, ikonoloji, Metâliü's Saâde, minyatür, Nakkaş Osman

## ABSTRACT

Nakkaş Osman is the chief miniaturist of the Ottoman Empire after the 16th century. Miniatures of Nakkaş Osman are frequently encountered in the descriptions in Seyyid Lokman's manuscripts. Miniature is a traditional art that includes deep and detailed expressions using a plain and plain language. Miniatures are more common in books on astronomy, mythology, and legend/epic, where symbolic expressions are used extensively. "Metâliü's Saâde," one of Nakkaş Osman's works, was chosen for this study because of its type, content, painting style, and semantic dimension of the miniature. In this study, the symbolic and narrative narration in Nakkaş Osman's miniature, in which the planet Merih (Mars) is depicted in the manuscript called Metâliü's Saâde, has been analyzed using iconographic and iconological criticism method. This method, which Erwin Panofsky formulated on three stages of meaning, has contributed greatly to the analysis of works in the art world since the 20th century. Nakkaş Osman's miniatures are examined under three subheadings as pre-iconographic review (natural meaning), iconographic description (concordant meaning), and iconological description (internal meaning). As a result of this study, it has been determined that Nakkaş Osman reflects the effects, thought, and perspective of Ottoman culture and civilization on his miniatures Saâde and establishes relationships between planets, representative elements, and professions in addition to depiction of horoscope and planet.

**Keywords:** Iconography, iconologic, Metâliü's Saâde, miniature, Nakkaş Osman

Geliş Tarihi/Received: 07.04.2022

Kabul Tarihi/Accepted: 01.09.2022

Yayın Tarihi/Publication Date: 25.10.2022

Sorumlu Yazar/Corresponding Author:  
Yeliz ERDOĞAN  
E-mail: yeliz\_erdogan@anadolu.edu.tr

Cite this article as: Erdoğan, Y.,  
İnce, M., & Yapıcı, Y. (2022). Analysis of  
Nakkaş Osman's miniatures named  
"Metâliü's Saâde" by iconographic  
and iconological criticism method.  
*Art Vision*, 28(49), 155-161.



Content of this journal is licensed  
under a Creative Commons  
Attribution-NonCommercial 4.0  
International License.

## Giriş

Minyatür, sade ve yalın bir dil kullanan derin, detaylı anlatımları içinde barındıran bir geleneksel sanat dalıdır. Derin anlam yüklemeleri, yaşanan devrin detaylı anlatımları, küçük ve titiz çalışmaları ile donattıkları kitaplara görsel zenginlik katmaktadır. Minyatür, el yazmalara metni aydınlatmak amacıyla yerleştirilen açıklayıcı resim olarak tanımlanmaktadır. Batı'da kökeni Antik Çağ'a, Doğu'daysa İslam öncesi dönemlere dayanan minyatür, Orta Çağ boyunca yaygın bir sanat dalı olmuştur (Renda, 1997). Orta Asya'daki ilk örneklerde sadece kırmızı rengin kullanıldığı görülmektedir. Orta Çağ Avrupa'sındaki elyazmalarında ise Latince "minium" denilen kurşun oksit kullanılarak metinlerin baş harfleri kırmızıyla süslenmiştir. Bu nedenle minyatür kelimesinin, Latince "kırmızı ile boyamak" anlamına gelen "miniare" kelimesinden türediği düşünülmektedir (Saraç, 2011). Minyatür, süsleyiciliğinin yanı sıra anlatım gücü ve kendine has estetik yapısıyla yıllar boyunca çeşitli üsluplar altında gelişmeye devam etmektedir. Genellikle el yazmadaki metni açıklama amacıyla yapılan minyatür, kitap resimleme sanatı olarak kabul edilir (Keskiner, 2004). Minyatür sanatı, Osmanlı'da en çok tasvir ve nakış sözcükleriyle ifade edilmiştir. Bu nedenle de minyatür sanatçısına "nakkaş", sanatın icra edildiği yere ise "nakkaşhane" denilmektedir (Mahir, 2008).

Orta Asya'da yapılan kazı ve araştırmalar sonucunda minyatür sanatının kökeninin Uygur Türklerine dayandığı tespit edilmiştir. Mani dininin etkisinin görüldüğü Uygur kitap resimleme sanatı, duvar resimlemeleri ile aynı özelliklere sahip ancak nispeten daha küçük ölçeklidir. Minyatür sanatında öne çıkan devletlerden biri olan İran'da ise başlarda Uygur Türk nakkaşlarının etkisi görülür. İran, XIII. yüzyıldan itibaren kendi milli üsluplarına göre sanatlarını değiştirerek yeniler. Moğolların istilası ile büyük değişimler yaşayan İran minyatür sanatındaki yeniliklerden biri de dini konulu kitapların resimlenmesidir. Uygurların tesirinde şekillenen minyatür sanatı ile İslam minyatürleri arasında açık ve kesin bir benzerlik görülmektedir. XV. yüzyıl Türk resmi ile Uygur resmi arasındaki benzerlik ve bağlar *Fatih Albümü*'ndeki minyatürlerde yer alan Türk tiplmeleriyle açıkça kendini gösterir (Binark, 1978). Uygur resim ve minyatür sanatının, Moğol, İran ve Osmanlı minyatürlerinde etkili olduğu görülmektedir. Ancak zaman içerisinde her biri kendi kimliklerini oluşturarak birbirinden ayrışır. Ortak bir çıkış noktasının farklı kültür ve şartlarda evrimleşmesi ile minyatür sanatının zenginliği gözler önüne serilmektedir. Osmanlı minyatür sanatı, kendinden önce ve dönemdeki diğer devletlerin minyatür sanatı ile üslup ve konu açısından benzerlik gösterdiği gibi farklılıklar da içermektedir.

Osmanlı minyatür sanatının en belli başlı özelliği, *Surname* ve *Hünernâme* gibi tarihi konulu kitapların resimlenmesidir. Ayrıca Türk minyatür sanatı, çizgi, renk ve kompozisyonda kendine has özellikler barındırır. Türk minyatüründe üslup azami derecede önemli bir yere sahiptir. Bir dünya ve sanat görüşünün neticesi olarak, yüzeyde bütünlüğün sağlanabilmesi için kompozisyona üç boyutlu cisimler yerleştirilmesi yerine figürlerin üst üste sıralanması tercih edilir. Böylece figürlerin her biri aynı renk ve desen zenginliği içerisinde benzer boyutlarda tasvir edilir ve arka planda kalmaları önlenir (Binark, 1978). Osmanlı'da padişah portreleri, seferler, savaşlar, şehir planları, astroloji, dini konular vb. hakkındaki kitaplarda yer alan anlatımlar minyatürler aracılığıyla tasvir edilmektedir. Yazılı anlatımların yanında bulunan birebir uyumlu görseller döneme dair küçük ipuçları içermekte ve yazılı anlatıma katkı sağlayacak detaylar içermektedir. Her şeyi üst üste

aynı karede anlatan minyatürün kendine has üslubu sayesinde mekân, figürler, olaylar, nesnelere tüm detaylarıyla tek karede tasvirlenebilmiştir.

Minyatür sanatçıları (musavvir); saraya bağlı, yazma kitap tasvirleri yapmaları nedeniyle hattatlar, cetvelkeşler, tezhip ve cilt yapan sanatçılar ile çalışan nakkaşlardır. Nakkaşhanelerdeki ustalar, saraya bağlı oldukları için yazma kitap içerisinde resmettikleri minyatürler de sarayın gözetimi altındadır. Dönem dönem padişahlar, nakkaşların seferleri, savaşları, şehirleri veya padişah portrelerini tasvir ederek belgelemelerini istemiştir (And, 2018). Nakkaş Osman da döneminin ünlü nakkaşlarından biri olarak yazma eserlerdeki minyatürleriyle minyatür sanatına büyük katkı sağlamıştır.

Bu çalışmada; Nakkaş Osman'ın *Metâliü's Saâde* adlı el yazmasında yer alan Merih (Mars) gezegeninin tasvir edildiği minyatürün ikonografik ve ikonolojik eleştiri yöntemi ile eser analizi yapılmıştır. 1582 tarihinde yayınlanan ve kütüphanenin internet sayfası üzerinden açık erişimde olan bu eserin orijinal belgeden taranmış olan dökümanına ulaşılmıştır. *Metâliü's Saâde* adlı bu el yazması Fransa, Paris Bibliotheque Nationale'de Sup. Turc. 242 numarada kayıtlıdır (Fransa Milli Kütüphanesi, t.y.). Bu el yazmasındaki farklı minyatürler arasından seçilen bu eser, ikonografik ve ikonolojik eleştiri yöntemine göre doğal anlam, uzlaşmalı anlam ve içsel anlam olmak üzere üç aşamada analiz edilmiştir.

### İkonografik ve İkonolojik Eleştiri Yöntemi ile Eser Analizi

Heinrich Wölfflin, sanat tarihinin bir bilim olarak temellerinin atıldığı XIX. yüzyıl sonrası sanatın sınırlarını çizen, sanat tarihini belli dönemlere ayıran, sanat eserlerinin ortak özelliklerini saptayarak bu saptamalara göre biçimlerini inceleyen ilk kuşak sanat tarihçilerinden biridir. Wölfflin, sanat tarihi yöntemini sanat tarihinin yalnızca biçimsel çözümlerine dayandırmıştır. Wölfflin'in öğrencisi olan Erwin Panofsky, sanat eserinin yalnızca biçimsel çözümlenmesini eleştirmiş, ikonografik ve ikonolojik eleştiri yöntemini geliştirmiştir. Panofsky'ye göre sanat eserinin, dahil olduğu kültür ortamı içerisinde ele alınıp incelenmesi gerekmektedir. Sanat eseri, dönemin felsefesi, toplumsal yapısı, psikolojisi, dinsel ortamı, politik ve ekonomik durumu gibi olgular ile karşılıklı etkileşimler içerisinde (Panofsky, 1995).

Şüphesiz sanat eserinin bir formu vardır ancak aynı zamanda anlattığı bir konu, taşıdığı bir anlam ve içeriği de vardır. Panofsky, bundan yola çıkarak üç inceleme düzeyi bulunan ikonografik ve ikonolojik eleştiri yöntemini geliştirmiştir (Panofsky, 1995). İkonografik yöntem, eğitsel amacının yanında sanat tarihindeki anlam sorunlarına çözüm yolları sunması ile günümüzde de yaygın bir kullanıma sahiptir. İkonografik yöntemi kullananların öznesi yapıtlar değil, örtük bir perdenin arkasındaki anlamı ortaya çıkaran eserlerdir (Tükel & Yüzgüller, 2018).

İkonografik ve ikonolojik eleştiri yöntemindeki üç aşamadan her biri kendi içinde önce parçadan bütüne gidip sonrasında tekrar bütünden parçaya gelmektedir. Bu aşamaların ilki olan ön-ikonografik inceleme, nesnelere en yalın biçimiyle ele almak, sanat eserinin biçim olarak algılanması, çizgi, biçim, renk ve hacmin belirli nesne ve olaylarla bilinmesidir. İkonografik tanımlama olarak adlandırılan ikinci inceleme aşamasında sanat eserinde betimlenmiş olan biçimlerle, tema ve kavramlar arasında bağ kurulması, imgelerin çözümlenmesi ile öykü ve alegoriler saptanmaktadır. Üçüncü inceleme aşaması ikonolojik tanımlama olarak adlandırılır. İkonolojik tanımlama aynı zamanda sanat eserinin içeriğidir. Sanat eserinin bulunduğu dönemin kültürel nitelikleri,

sanatçının kişiliği ve eserin içerdiği anlam bu aşamada incelenmektedir (Panofsky, 1995). Panofsky, öncelikle belirli soyutlamalarla anlamı bütün düşüncelerden arındırarak yalın haliyle sunar. Ardından insanın uzlaşımalsal biçimde oluşturduğu anlamlandırma sürecini çözümler ve eserin anlamını bir üst dile çevirir (Tükel & Yüzgüller, 2018).

Cömert, Panofsky'nin üç inceleme aşamasının isimlerini doğal anlam, anlaşılabilir anlam ve asıl anlam veya içerik olarak adlandırmıştır. Doğal anlamı, olgusal ve ifadesel olmak üzere de iki alt basamağa ayırmıştır. Panofsky'nin aşamalarının içeriğini detaylıca açıklayarak bu başlıklar altında örneklendirmiştir. Cömert, ikonografinin çözümlenmeye dayanması kadar ikonolojinin de birleştirme yöntemine dayandığını ifade etmiştir. Bir sanat eserinin olması gerektiği gibi ön-ikonografik tasvirinin yapılması, ikonografik çözümlenmesi için ne kadar gerekli ise ikonolojik yorum için de doğru bir ikonografik çözümlenmeye ihtiyaç duyulmaktadır (Cömert, 2010).

### Nakkaş Osman

Nakkaş Osman, XVI. yüzyılın ikinci yarısında (minyatürlerdeki tarihlerden yola çıkarak) sarayın baş minyatürçüsüdür ve saray nakkaşhanesindeki ekibiyle beraber kitapları minyatürlerle zenginleştirmektedir. Nakkaş Osman'ın Topkapı Sarayı arşivinde ve tasvirli kitaplarda ismi geçmesine rağmen hayatına dair çok fazla bilgi bulunmamaktadır. Bilindiği kadarıyla yaptığı 600'ü aşkın minyatür ile Nakkaş Osman, Osmanlı dönemi minyatür sanatı için mihiyen taşlarından biridir. Gelibolulu Mustafa Ali'nin *Menakıb-ı Hünerveran* kitabında övgüyle bahsettiği Nakkaş Osman, diğer nakkaşlarla beraber bir ekol meydana getirir ve Osmanlı minyatür sanatına karakter kazandırır. Özellikle Nakkaş Osman'ın, Kanuni'nin son Macaristan seferinin ele alındığı 305 sayfa ve 20 minyatürlü *Nüzhetü'l-ekber der sefer-i Zigetvar* adlı kitaptaki minyatürlerinin sade ifadesi, usta kompozisyon düzeni, belgencilik, biçim ve içerik bütünlüğü dikkat çekmektedir (Yılmaz, 2010).

*Nüzhetü'l-ekber der sefer-i Zigetvar*'ın haricinde Nakkaş Osman'ın minyatürlerinin yer aldığı el yazmaları arasında *Şahnâme-i Selim Han*, *Şahnâme-i Sultan Murad III*, *Hünernâme*, *Zübdet el- Tevârih*, *Siyer-i Nebi* de yer almaktadır. Nakkaş Osman'ın *Şahname*, *Surname* ve *Şemalname* türündeki minyatürlerinin, usta nakkaşlığı sayesinde kendinden sonraki nakkaşlar için rehber niteliğinde olduğu söylenebilir (Tanındı, 1996). Sanatçının üslubu, tarih konulu el yazmalarında yer alan minyatürlerinde kendini bilhassa göstermektedir. Osmanlı padişahlarının tasvirlerini yaptığı minyatürleri ile "Dizi Padişah Portreciliği" adı verilen yeni bir geleneği meydana getirmiştir. *Sûrnâme-i Hümayûn*'da nakkaşlık konusundaki tüm hünerlerini sergileyen Nakkaş Osman'ın, İstanbul'un günlük hayatını, esnafı, törenleri, gösterideki eğlenceleri tüm canlılığıyla betimlediği tasvirleri belge niteliği taşımaktadır. Böylelikle Osmanlı minyatürüne yön veren ilk büyük sanatçı Nakkaş Osman olmuştur (Mahir, 2008).

### Metâliü's Saâde

#### Ön-ikonografik İnceleme (Doğal Anlam)

Minyatürün doğal anlamını değerlendirilirken tüm biçimsel öğeler, temsiller, söylemler sadeleştirilerek temel düzeyde anlatımlara indirgenmiştir. Şekil 1'de varak 8, yazı, tezhip, minyatür şeklinde sıralanarak dikey bir dikdörtgen içerisinde sayfayı yerleştirilmiştir. En üstte başlık alanı yatay dikdörtgen, alt kısmındaki karenin içerisinde yer alan dairede burç tasviri, en alttaki yatay dikdörtgen ise üç dikdörtgene bölünerek dikey bir kompozisyon oluşturulmuştur. Sayfa kenarlarında zerefsan tekniği kullanılmıştır. Minyatürü çevreleyen cetveller altın ile boyanmış, başlık ise sülüs hattıyla



Şekil 1.

*Nakkaş Osman ve ekibi, Metâliü's Saâde, Hamel Burcu Tasviri, 1582, Katalog No: 242, Varak: 8, Fransa Milli Kütüphanesi, Fransa (Nakkaş Osman, 1582)*

zer mürekkebi ile yazılmıştır. Burcun yerleştirildiği daire alanının dışındaki kare alanın içerisi tezhiplerle süslenmiştir. Burcun tasvir edildiği daire formu lacivert üzerine beyaz ile tarama tekniği kullanılarak hazırlanmıştır. Hafif bulut ve gökyüzü etkisi verilen yüzey üzerine ise altın ile küçük yıldızlar serpiştirilmiştir (Elmastaş, 2019). Minyatür sahnesinin üst kısmında büyük bir satırda Arapça ile minyatürde tasviri yapılan burç betimlenmektedir. Alt kısımdaki üç dikdörtgen içinde farklı üç figüre yer verilirken üst kısımdaki kareye yakın dikdörtgen çerçevenin içinde büyük bir daire ve sola dayalı yerleştirilmiş koç üzerindeki figür detaylandırılmıştır. Büyük dikdörtgenin daire haricinde kalan kısımları daire olarak sarı üzerine kırmızıyla, çerçevesi de açık mavi ile renklendirilmiştir. Dairenin altın sarısı çerçevesi içindeki arka plan geçişli mavi renktedir. Mavi plan üzerindeki küçük yıldızlar gece gökyüzündeki yıldızları aklı getirirken, koçun üzerinde bulunan figürün elindeki kılıç havada çerçeveye dayalı olarak betimlenmiştir. Figürün kafasındaki şapka ile kılıç çerçeveden dışarı çıkma izlenimi verir ve dairenin sol tarafına kafasını dayayan koç da aynı şekilde daireyi zorlamaktadır. Figürün üzerindeki kırmızı bluzun içindeki içlik, kemer ve pantolon açık mavi tonlarındadır. Bununla beraber şapkasının alt kısmı da aynı ton mavi üstü ise kırmızı olarak tasvir

edilmiştir. Beline bağlı kılıç kılıfı sağ tarafa doğru hareketli olarak resmedilmiştir. Figürün sol elinde havada duran kılıç ile sağ elinde aşağı doğru kesik bir kafa tuttuğu dikkati çeker. Buradan saçlarından tuttuğu kesik başın kısa süre önce elindeki kılıç ile kesildiği sonucu çıkarılabilir. Kılıcı havaya kaldırması ve duruşundan figürün, eyleminden haz aldığı izlenimi hissedilir. Üzerine bindiği koça at gibi biniş takımı geçirmiş, kırmızı ve sarılı işlemeli bir kumaş parçası ile boynunda çana benzer bir ipele koç, küçük kıvrık boynuzları, dolgun erkeklik organları ile koşar halde betimlenmiştir. Kılıçlı figürün büyük ve detaylı tasvirinin altında üç parçada ayrı ayrı resmedilen figürler ise birbirinden farklı duruş ve kompozisyonda nakşedilmiştir.

Sağ köşede bulunan figürün çerçevesi, altın sarısı renkte üst kısımları yarı dairesel çerçevelenen dikdörtgen bir forma sahiptir. Aynı şekilde diğer iki çerçevenin de üst kısmı aynı yan dairesel formdadır ancak ortadaki çerçevenin kenarları diğerlerinden farklı olarak kırmızı renktedir. Sağ köşedeki turuncu kıyafetli bağdaş kurup oturan figür, bacalarının üstünde kahverengi ve iki eliyle altın renginde bir alet tutmaktadır. Kafasındaki kahverengi şapkanın arka kısmı uzun aşağıya doğru sarkmaktadır. Arka plan büyük koçlu figürde ve diğer çerçevelerde olduğu gibi geçişli mavi tonda yaldızlı ıldızlıdır. Ortadaki figürün kıyafeti, sureti ve oturuş şekli, gerçek dünyadan bir insanın betimlemesi olamayacağıni hissettirir.

Figürün kafasının etrafında 12 uçlu bir yıldız şekli, alınının ortasında nokta şeklinde bir işaret bulunmakla beraber yüzünü yuvarlak şekilde çevreleyen ve çene hizasında küçük daire şeklinde biten siyah bir hat mevcuttur. Figür, tüm vücudunu kaplayan altın sarısı kıyafetiyle belinde ince bir kemer, kolları başının arkasında ve dizleri dik bir duruşta resmedilmiştir. Soldaki figür ise diğer figürlere oranla daha geleneksel/yöresel bir görünüm içerisindedir. Beyaz elbisesi içerisinde turuncu desenli içliği bulunan figürün başında pembe yazma, yüzünün sol tarafında da saçları gözükmemektedir. Dizlerini bükerek oturduğu yerde elindeki mendil bağlı müzik aletini çalarken tasvir edilmiştir. Bu müzik aletinin orta kısmı davul gibi geniş, gövdesini kaplarken sap kısmı sağ aşağıya doğru virgül şeklinde kıvrılmaktadır. Ortadaki çerçevede yer alan figür dışında büyük çerçeve de dahil diğerlerinin hepsinde kompozisyonda sıkışma ve daralma, çerçevenin bir yönüne dayanma söz konusudur.

### **İkonografik Tanımlama (Uzlaşmalı Anlam)**

Minyatürün uzlaşmalı anlamını ele aldığımızda, daire içerisinde büyükçe resmedilen kompozisyonda yer alan öğelerin, Hamel'i (Koç burcu) temsil ettiği anlaşılmaktadır. Minyatürün bulunduğu el yazması kitap *Metâliü's Saâde*, astroloji ve meslek gruplarıyla ilgilidir. Minyatürde bir elinde kılıcı, bir elinde kesik başı ile kendinden gurur duyan, şiddet ve öfke içerisindeki figürle, Merih gezegeninin yöneticisi olduğu Hamel'in özellikleri tasvir edilmektedir. Hamel burcunun tasvirinin Merih gezegenine atfedilen özellikler çerçevesinde şekillenmesi nedeniyle anlamlandırma sürecinde Merih gezegeni üzerinden yorumlama tercih edilmiştir.

Minyatürün üst kısmında "Taksîm-i Derecât-ı Burc-i Hamel" yazısı yer almakta ve minyatürün Hamel burcunu anlattığını göstermektedir (Urfaloğlu & Süslü, 2010). Merih'in kan ve ateş ile temsil edilmesi nedeniyle figürde kırmızı kıyafet tercih edilirken kuvvetli, haşin, sert kişilik ve meslek gruplarının temsilinde kılıç ve kesik baş imgeleri kullanılmıştır. Meslek grupları için bu imgelerin tercih edilme nedeni gezegene atfedilen mesleklerdir. Bunlar; cellat, kasap, sıracı, nalbant, aşçı, meşaleci ve arslancıdır (Süslü & Urfaloğlu, 2007). Asıl adı Mirrih olan Merih, uğursuz bir gezegen olarak

bilinir, özellikleri arasında zorlama ve yenme bulunur. Bu nedenle Cellad-ı Felek de denilir, bir elinde kılıç bir elinde kesik baş tutan imge ile eşleştirilir. Cumartesi gecesi ile Salı gününe egemen olan Merih, kırmızı, aşırı kuru ve ateşlidir. Kan kırmızı görüntüsü nedeniyle eski kültürlerde savaş tanrısının adı olarak da kullanılmıştır. Merih erkekliğin simgesidir. Merih gezegeninin yöneticisi olduğu Hamel (Koç) burcudur. Merih gezegeninin şerefisi—gezegenin etkisinin en güçlü olduğu—ise Şems'tir. Bu gezegenin etkisindeki insanlar; yuvarlak bir yüze, orta boya, pembe tene, keskin bir göze ve ölçülü hatlara sahiptir. Bu nedenle de gözüpek, kavgacı, tehlikeli ve her an savunmaya hazır durumda olurlar (And, 2018).

Merih'in şiddet, kan, kuvvet ve haşinlik barındıran meslekler arasında koç ile kasaplığa, at gibi üzerine binilerek koşar halde tasvir edilmesi nalbanda, kesik baş ile de cellada atıf yapıldığı söylenebilir. Minyatürün resmedilmesindeki detaylar ile meslekler arasındaki bağlantı için koçun üstündeki kumaş detayları ve dairenin dışındaki dairesel işlemlerin sıracıyı, vurgulu erkeklik organı ile Merih'in erkekliğin simgesi olmasının ima ettiği de ifade edilebilir. Ancak koçun Merih tasvirinde yer almasının asıl nedeni Hamel (Koç) burcunun yönetici gezegeni olmasıdır.

Hamel burcu Şems ile anılır, güneşin Hamel burcuna girdiği zaman Nevruz olarak adlandırılır. Bu nedenle edebi eserlerde Güneş-Hamel- Nevruz üçlemesine gönderme yapıldığına sıkça rastlanılır (And, 2018). Bu nedenle Merih'in genellikle Şems ile tasvir edildiği görülmektedir. Merih ile alttaki diğer üç figürün birbirinden farklı meslek gruplarını ifade ettiği, Merih'in üç figürle bağlantılı olduğu anlaşılmaktadır. Bu figürlere ve anlamlarına baktığımızda ortada yer alan tasvirin Güneş'i temsil eden Şems olduğu anlaşılmaktadır.

Altın, değerli madenler ve parlayan nesnelere Güneş'in simgeleri arasında sayılabilir. Şems, kişilerde aydınlık, liderlik, şeref, para ve yaratıcılık simgesidir. Bu nedenle de temsil ettiği meslek grupları; padişah, bey, altıncı, kuyumcu, kalkancı, kazaz ve sarraftır (Süslü & Urfaloğlu, 2007). Şems, Osmanlı'da yedi gezegen arasında dördüncü sırada yer alır. Şems merkezde, üst tarafındaki Merih'in altında, alt tarafındaki Zühre'nin üstündedir. Şems minyatürlere farklı şekillerde yansımakta bunlardan en sık rastlanılanı büyük, yuvarlak insan yüzünün çevresinde sarı, alev gibi huzmeler bulunan tasviridir (And, 2018). Minyatürde soldaki figürün kadın olması, bir müzik aleti çalması ve mendilinden ötürü Zühre ile ilişkilendirilir.

Figürün elindeki müzik aleti olan avvad, çalınışı ve şekli nedeniyle ud ile benzerlik gösterir. Zühre (Venüs) gezegeninin yumuşak, hassaslık ve güzelliği temsil etmesi ile güzel sanatların temsilcisidir. Yere diz çökmüş, elindeki mendil ile avvad—hem müzik aletini hem çalan kişiyi ifade eder— icra etmektedir (Süslü & Urfaloğlu, 2007). Merih'in alt kısmında küçük bir dikdörtgen çerçeve içerisinde Zühre'nin temsilcisi olarak bu anlatım yer almaktadır. Merih'in alt kısmındaki dikdörtgende yer verilen Şems'in yan tarafında yer alan elinde altın renkli bir aleti taşıyan figür de bu durumda başka bir gezegenin tasviri ya da Merih gezegenine atfedilen mesleklerden birinin betimlemesidir.

Urfaloğlu ve Süslü'nün, *Metâliü's Saâde*'de yer alan burç minyatürleri üzerine olan makalede dairenin etrafında, kırmızı fon üzerinde altın yaldızlı lotus ve palmet motifleri olduğu ifade edilmiştir. Alt kısımdaki dikdörtgenlerde yer alan üç figürden ikisinin Hamel'in şerefini temsil eden Şems ve vebalini simgeleyen Zühre olduğunu belirtirken üçüncü figür konusunda net bir tanımlama yer almamaktadır. Yalnızca bağdaş kuran sarı-siyah serpuşlu, kucağında topuzlu asa tutan, kırmızı kaftanlı bir figür olarak anlatılmaktadır.

Sağ kenardaki dikdörtgende yer alan figürle ilgili çeşitli fikirler yürütmek mümkündür (Urfaloğlu & Süslü, 2010).

Yapılan incelemeler sonucunda sağ kenarda yer alan figürün diğer gezegenlerin temsilinden ziyade Merih'in mesleğini ifade ettiği sonucuna varılmıştır. "Yedi gezegenin her birinin meslek ve sanatları vardır. Zuhal hazinedar, Müşteri kadı, Merih serasker, Şems sultan-ı cihân, Zühre çalgıcı ve besteci, Utârid kâtip ve Kamer Şems'in veziri ya da kâimmakamı" (And, 2018, s. 361). Minyatürdeki söz konusu figürün seraskeri ifade ettiği elindeki gürz ve bozdoğan olarak adlandırılan silahtan anlaşılmaktadır. Osmanlı dönemi minyatürlerinin incelenmesi sonrası savaşlarda, savaş sonrası askeri birliklerin elinde bu silahın tasvir edildiği görülmüştür. Vurucu silah türleri arasında yer alan gürz, bozdoğan, topuz gibi silahlar yakın dövüşte ateşli silahların icadına kadar kullanılmış daha sonra spor müsabakaları ve şöenlerdeki gösterilerde sıkça yer verilmiştir (Aydüz, 2011). Silahını elinde tutan figürün kıyafetinin kırmızı olması gezegeni Merih'in renginin kırmızı olmasından kaynaklanır. Böylece minyatürün alt kısmındaki üçlü figürün soldan sağa doğru karışık gezegeni olan Zühre'nin, ortadaki şerefi (yükseleme) olan Şems'in sağdakinin ise Merih gezegeninin temsil ettiği meslek olan seraskerin tasviri olduğu anlaşılmaktadır. *Metâliü's Saâde*, böylece hem gezegenleri hem meslekleri bir arada tasvir eden el yazması olma özelliğini göstermektedir.

Minyatürdeki figürlere ek olarak alt kısımda yer alan üç figürün üst kısmında kullanılan daireselleşen çerçevesinin Bursa Kemerî olduğu düşünülmektedir. Bursa kemerî, üst kısımda yatay doğru ile bağlanan dörtte ikisi bir daireden oluşan süsleme işlerinde ağırlıklı olarak kullanılan kemer şeklidir. Taşıma gücü yüksek olmadığı için süslemede tercih edilmiş, Yıldırım, Yeşil ve Muradiye külliyyelerinde yontu taşı ve mermer ile uygulanmıştır. Erken Dönem Osmanlı Mimarisi'nin en önemli özelliklerinden biridir (Bursa Gazeteciler Cemiyeti [BGC], t.y.; Hasol, 1979). *Metâliü's Saâde*'de yer alan her dikdörtgen çerçeveli küçük figürde Bursa kemerî kullanılmıştır. Osmanlı mimarisinin temel noktalarına atıf yapan bu tasvir detayları takdire şayandır.

### **İkonolojik Tanımlama (İçsel Anlam)**

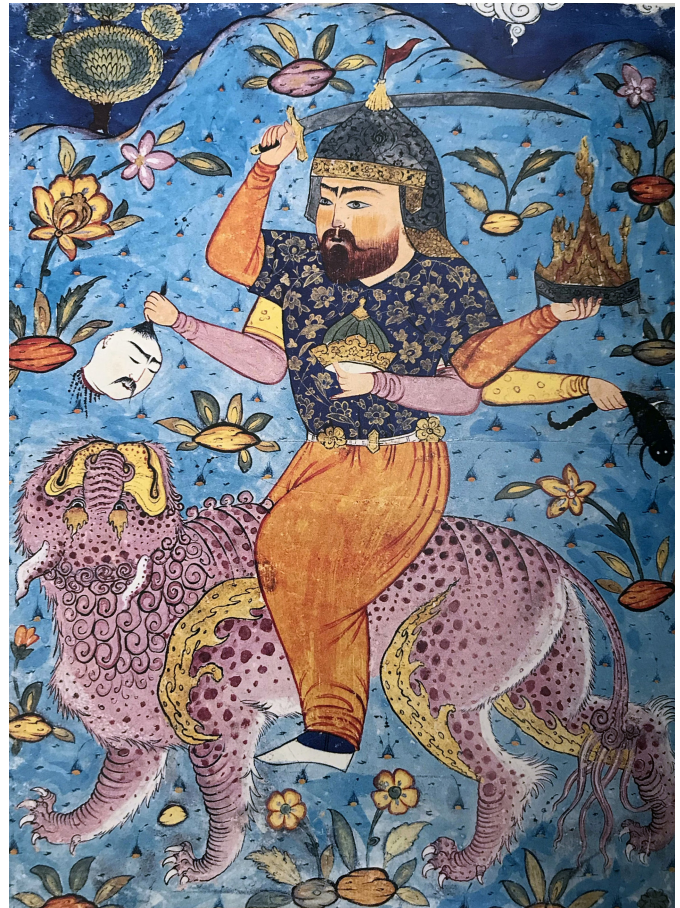
*Metâliü's Saâde* adlı eser Paris'te Bibliotheque Nationale'de yer almaktadır. El yazmanın yer aldığı katalogta G. Migeon'un yazdığı bir açıklamaya göre minyatürler, Nakkaş Osman tarafından yapılmıştır. Aynı zamanda *Sûrnâme-i Hümayûn* gibi eserlerdeki üslup, detaylı anlatımlar ve Bursa Kemerî kullanılmasıyla bu minyatürlerin Nakkaş Osman tarafından yapıldığı anlaşılmaktadır. *Metâliü's Saâde*, 56 küçük figür ve 7 gezegen ile birbirinden farklı sanat ve meslek gruplarını göstermektedir (Süslü & Urfaloğlu, 2007). 1582 yılında hazırlanan bu yazma, iki farklı yazar tarafından hazırlanan iki bölümden meydana gelmektedir. İlk bölüm gök cisimleri üzerine bilgiler içermekte ikinci bölüm falcılık ve tılsım incelemelerinden oluşmaktadır (And, 2018). İlk bölümde gezegenlerin her birinin ne anlama geldiği ve her meslek grubunun hangi gezegene mensup olduğu gösterilmektedir. El yazmanın 32-33. sayfalarında yer alan tasvirde 56 küçük figür, 7 gezegen ile farklı sanat ve meslekler yer almaktadır. Söz konusu tasvirde gezegen ve meslek grubu eşleştirmeleri arasında yer alan birkaç örnek şu şekildedir: Zuhal (Satürn)—demirci, Müşteri (Jüpiter)—kadı, Merih (Mars)—cellat, Şems (Güneş)—kuyumcu, Zühre (Venüs)—rakkas, Utarit (Merkür)—terzi, Kamer (Ay)—balıkçı (Süslü & Urfaloğlu, 2007).

*Metâliü's Saâde*; gezegenlerin, meslek gruplarının ve kişilik özelliklerinin resmedildiği bir eser olarak benzer konular içeren *Acâibü'l-Mahlûkat*, *Garâ'ibü'l-Mevcûdât*, *Falname*, *Gururname* gibi kitaplarla karşılaştırıldığında ortak anlatım noktalarının

bulunduğu belirlenmiştir. Nakkaşların üslup değişimleri, belli başlı farklılıklar oluşmasını sağlamakla beraber yer verilen simgesel ifadeler anlatımda ortaklık sağlamaktadır. Merih'in ana konu olduğu minyatür sahnesinde Merih'in tüm özellikleri renk, nesne, tavır, tutum ve mimiklerde görülebilir. Nakkaş'ın Merih'in anlamını kuvvetlendirmek amacıyla resmettiği Şems, Zühre ve serasker ise Merih'in çeşitli yönlerini simgelemektedir.

Nakkaşın, Merih gezegeninin temsili olarak resmettiği figürü at yerine koç üzerinde tasvir etmesi ters köşelerden biridir. Bunun nedeni, temsili meslek grupları arasında kasabın olması olabilir. Koç kasapların sıkça karşılaştığı küçükbaş hayvanlardan biridir ve İslam devletlerinde kurban olarak adanır. Figürün cellat görünümünün yanı sıra kasaplıkla özdeşleştiği ilmes i için at yerine koçun tercih edildiği düşünülebilir. Koç, Müslümanlar için bereketli bir hayvandır ve çok yönlü olarak ihtiyaçlara karşılık verebilir. Koç'un eti hem açılığ hem kasaplığı, adak olmasıyla celladı, cinsiyeti üzerine yapılan vurgu ile de erkekliliğin temsili olduğunu aklı getirir. Aynı zamanda kesik baş ve kılıç taşıması da yine askerliğe, savaşa yapılan bir atıf niteliği taşımaktadır. Minyatürde Şems, Zühre ve serasker tasvirleri aracılığıyla Merih'in farklı yönleri aynı anda betimlenmiştir. Merih'in başka nakkaşlar tarafından yapılmış olan diğer minyatürlerine bakarak bu konuya açıklık getirilebilir.

*Gururname*'de yer alan Merih tasvirinde, 4 kollu iki bacaklı bir figür, iki elinde kadın ve erkek ayrı ayrı iki kesik baş, bir elinde de kılıç tutmaktadır. Figürün kırmızı kıyafeti üstünde altın sarısı işlemeler ve



**Şekil 2.**

*Kitâb-ı Falnâme*, Merih (Mars), 1614-16, Katalog no:1703, Topkapı Sarayı Müzesi Kütüphanesi, İstanbul (Nakkaş Osman, 1614-1616)

askerlerin kıyafetlerine benzer kolluk ve üst giysi bulunmaktadır. Falnamede yer alan başka bir tasvirde ise gerçeküstü bir canavarın üstünde duran figürün beş kolu vardır; bunlardan birinde kılıç havada, birinde kesik bir baş, birinde ateş, birinde akrep diğeri de altın yaldızlı miğfer resmedilmiştir. Nakkaş Osman'ın *Metâliü's Saâde* adlı eserindeki gibi koç üzerinde tasvir etme şekli bunlarda görülmemektedir. Aynı zamanda Şems ile anılan Merih'in tasvirlerinde Şems'e dair hiçbir izlenim bulunmamakta, *Gurrename*'de sadece Merih gezegeninin kişilik özellikleri ile simgeleştiği kalıp resmedilmiştir. *Falname*'de ise Merih'in özdeşleştirildiği meslek gruplarına atıfta bulunulmakta ancak gerçek hayatla bağlantı kurmaktan ziyade gerçeküstücü bir ifade tercih edilmiştir.

Şekil 2'de *Falname*'de yer alan Merih, beş kollu olarak bir canavarın üstünde resmedilmiştir. Her kolunda farklı bir simge bulunan figürün, kılıç ve kesik baş taşıması klasikleşmiş bir kalıptır ancak bunlara ek olarak akrebe de yer verilmesi Merih'in yönetici olduğu bir diğer burç olan Akrep'i ifade etmektedir. Şiddet, öfke, ateşin vurgulandığı minyatürde figürün başındaki miğfer, seraskerlik mesleğine yapılan bir atıf olmasıyla beraber *Metâliü's Saâde*'deki meslek grubu ile özdeşleşmektedir. *Falname*'de yer alan tasvirler; gerçeküstücü bir anlatım tercih edilmesi, kompozisyondaki farklılıklar ve arka planda yer alan desenler ile *Metâliü's Saâde*'deki minyatürlerden ayrılmaktadır. Hem *Gurrename* hem de *Falname*'deki minyatürler incelendiğinde *Metâliü's Saâde*'nin daha detaylı ve kapsamlı tasvirleri, alandaki diğer minyatürlerden ayrılan bir noktadır. Aynı zamanda gezegen, burç ve meslek gruplarını bir araya getirerek ilişkilendirmesi nedeniyle özeldir.

## Sonuç ve Öneriler

Minyatür, birçok milletin kültüründe yer alan ve diğer sanat dallarına oranla hem biçimsel hem anlamsal olarak farklı boyutlar içeren bir sanat dalıdır. El yazmalarında yer alan anlatımcı özellikteki minyatürler Osmanlı Devleti için belge niteliğinde görsel kaynaklardır. Minyatür sanatına getirdiği yenilikçi yaklaşımlar ve ustalığı ile en bilinen nakkaşlardan olan Nakkaş Osman'ın çok sayıda eseri bulunmakta ve sergilenmektedir. Ustalığı ve farklı niteliklere sahip minyatürleri bulunmasından ötürü Nakkaş Osman'ın konu ve anlam bağlamında farklılıkları olması sebebiyle *Metâliü's Saâde*'de yer alan bir minyatür seçilerek ikonografik ve ikonolojik eleştiri yöntemiyle analizi yapılmıştır. Üç aşamada gerçekleştirilen analiz ile Nakkaş Osman'ın minyatürleri biçim ve anlam boyutlarının yanı sıra karşılaştırmalı olarak bağlantılı bir şekilde yorumlanmıştır. Nakkaş Osman'ın üslubu, analizini gerçekleştirdiğimiz minyatürdeki konu ve kapsam çerçevesinde getirdiği yeniliklerle, kendisinden sonra gelen nakkaşlara da rehber olmuştur.

*Metâliü's Saâde*, Nakkaş Osman'ın astroloji alanında minyatürler naksettiği tek el yazmasıdır denilebilir. Bu el yazmasında *Falname* ve *Gurrename*'den farklı olarak nakkaş, gezegeni ve burcu simgeleyecek başka sembol ve anlatımlara da yer vermiştir. Nakkaş, metin ile minyatür arasındaki söz ve imge bağlantısını kuvvetlendirmek adına sayfanın alt kısmında Hamel burcu ile ilişkilendirilen gezegen ve temsili öge tasvirlerine de yer vermiştir. Böylelikle aynı anda çok sayıda sembol ve anlatımı bir arada barındıran bütüncül bir dil yakalamıştır. Panofsky'nin yöntemini oluştururken vurguladığı kültürel etkenler ekseninde eserin anlamlandırılması ve yorumlanması ile Nakkaş Osman'ın minyatürlerinde Osmanlı kültür ve medeniyetinin etkilerini, düşünce ve bakış açısını yansıttığı görülmektedir. Astroloji yorumları, evrensel olmanın yanı sıra sübjektif özellikler de barındırmaktadır. Mars gezegeninin savaşı, öfkeyi, askeri ifade etmesi evrensel nitelik taşıırken serasker veya yeniçeri betimlemelerine yer

verilmesi Osmanlı Devleti'ne has özelliklerin anlatılmasını ve yüzyıllar sonrasına taşınmasını sağlamıştır. Benzer şekilde Zühre tasvirinde yer alan avvad adlı müzik aleti de yine Osmanlı'nın kültürel etkenlerini bizlere sunmaktadır. İkonografik ve ikonolojik eleştiri yöntemi ile söz konusu minyatürdeki sembol ve tasvirler üzerinden anlamlandırmalar gerçekleştirilerek alanyazında karşılaşılmayan daha detaylı bir analiz gerçekleştirilmiştir. Varolan kaynaklarda sadece minyatürdeki burç ve gezegen tasvirinin anlamına odaklanılırken bu çalışma ile gezegenler, temsili öge ve meslekler arasında ilişki kurulması ile anlam zenginliği sağlanmıştır.

**Hakem Değerlendirmesi:** Dış bağımsız.

**Yazar Katkıları:** Fikir - M.İ.; Tasarım - Y.E.; Denetim - Y.Y.; Kaynaklar - Y.Y., Y.E.; Veri Toplanması ve/veya İşlemesi - Y.E.; Analiz ve/veya Yorum - Y.E.; Literatür Taraması - Y.Y.; Yazıyı Yazan - Y.E.; Eleştirel İnceleme - M.İ.

**Çıkar Çatışması:** Yazarlar çıkar çatışması bildirmemişlerdir.

**Finansal Destek:** Yazarlar bu çalışma için finansal destek almadıklarını beyan etmişlerdir.

**Peer-review:** Externally peer-reviewed.

**Author Contributions:** Concept - M.İ.; Design - Y.E.; Supervision - Y.Y.; Resources - Y.Y., Y.E.; Data Collection and/or Processing - Y.E.; Analysis and/or Interpretation - Y.E.; Literature Search - Y.Y.; Writing Manuscript - Y.E.; Critical Review - M.İ.

**Declaration of Interests:** The authors have no conflicts of interest to declare.

**Funding:** The authors declared that this study has received no financial support.

## Kaynaklar

- And, M. (2018). *Minyatürlerle Osmanlı-İslam mitologyası* (6. Baskı). Yapı Kredi Yayınları.
- Aydüz, S. (2011). Osmanlı silahları, silah üretim merkezleri ve literatürü tarihi. *Tarih Okulu*, 2011(X), 1-37. <https://dergipark.org.tr/tr/pub/usakjhs/issue/13541/163961>
- Binark, İ. (1978). Türkler'de resim ve minyatür sanatı. *Vakıflar Dergisi*, 12, 271-289. <http://acikerisim.fsm.edu.tr:8080/xmlui/bitstream/handle/11352/1226/Binark.pdf?>
- Bursa Gazeteciler Cemiyeti. (t.y.). Bursa kemeri. <http://bgc.org.tr/ansiklopedi/bursa-kemeri.html>.
- Cömert, B. (2010). *Mitoloji ve ikonografi*. (3. Baskı). De Ki Yayınevi.
- Elmastaş, D. (2019). *Paris Milli Kütüphanesinde bulunan ve minyatürleri Nakkaş Osman'a ait olan Metâliü's Saade adlı eserde yer alan astroloji konulu minyatürlerin incelenmesi ve özgün tasarımlar* (Tez No. 578781) [Yüksek Lisans Tezi, Dokuz Eylül Üniversitesi]. Yüksek Öğretim Kurulu Tez Merkezi.
- Fransa Milli Kütüphanesi. (t.y.). *Metâliü's Saâde*. Katalog No: 242. <https://gallica.bnf.fr/ark:/12148/btv1b8427189w/f26.item#>
- Hasol, D. (1979). Ansiklopedik mimarlık sözlüğü. Yapı-Endüstri Merkezi Yayınları. <https://gallica.bnf.fr/ark:/12148/btv1b8427189w/f26.item#>
- Keskiner, C. (2004). *Minyatür sanatında doğa çizim ve boyama teknikleri*. T.C. Kültür ve Turizm Bakanlığı.
- Mahir, B. (2008). *Osmanlı minyatür sanatı*. (2. Baskı). Kabalcı Yayınları.
- Nakkaş Osman. (1582). *Metâliü's Saâde*. [Minyatür]. Fransa Milli Kütüphanesi, Fransa.
- Nakkaş Osman. (1614-1616). *Kitâb-ı Falnâme*. [Minyatür]. Topkapı Sarayı Müzesi Kütüphanesi, İstanbul. <http://rivayetederlerki.blogspot.com/2018/12/falname-osmanli-usulu-minyaturlu-fal.html>

- Panofsky, E. (1995). *İkonografi ve ikonoloji: Renaissance sanatının incelenmesine giriş*. E. Akyürek (Çev.). Afa Yayınları.
- Renda, G. (1997). Minyatür. *Eczacıbaşı sanat ansiklopedisi* (s. 1262–1271) içinde. Yem Yayınları.
- Saraç, Y. S. (2011). İslam halklarının sanatsal anlatım yöntemleri: Minyatür. *İslam Araştırmaları*, 4(1), 171–194.
- Süslü, Ö., & Urfalıoğlu, N. (2007). Bir Osmanlı el yazmasına göre XVI. yüzyıl Osmanlı imparatorluğu'nda meslekler. 38. (ICANAS) *Uluslararası Asya Ve Kuzey Afrika Çalışmaları Kongresi* (s. 2865–2878) içinde. Atatürk Kültür, Dil ve Tarih Yüksek Kurumu.
- Tanırdı, Z. (1996). *Türk minyatür sanatı*. Türkiye İş Bankası Yayınları.
- Tükel, U., & Yüzcüller, S. (2018). *Batı sanatında ikonografi*. Hayalperest Yayınevi.
- Urfalıoğlu, N., & Süslü, Ö. (2010). Metâliü's-Saâde'de burçların betimlendiği minyatürler. *Sanat Tarihi Araştırmaları Dergisi*, 18(2007–2010), 3–11.
- Yılmaz, N. (2010). Osmanlı saray atölyesinin baş minyatürçüsü Nakkaş Osman. *Lebriz Sanat Dergi*. <http://lebriz.com/pages/lis.aspx?lang=TR&sectionID=1&articleID=774&bhcp=1>