

# TRT Repertuarında Bulunan Amasya ve Samsun Yöresi Uşşak Türkülerinin Makamsal ve Ritmik Yönlerden Karşılaştırmalı İncelenmesi

A Comparative Examination of Uşşak Turkus/ Folk Songs of Amasya and Samsun Regions in TRT Repertoire, in Terms of the Modal and Rhythmical Aspects

Nail DEMİRCİOĞLU 

Amasya Üniversitesi, Eğitim Fakültesi, Müzik Eğitimi Anabilim Dalı, Güzel Sanatlar Eğitimi Bölümü, Amasya, Türkiye



## Öz

Makamsal ve ritmik yönlerden türkülerin karşılaştırmalı olarak incelenmesi Türk halk müziği alanında yapılan çalışmaların önemli bir kısmını oluşturmaktadır. Yöresel türkü zenginliklerinin bu açıdan ele alınması yöresel farklılıkları ortaya çıkarmanın yanı sıra benzerlikler ve kültürel değerlerin çözümlenmesi konusunda alana katkı sağlamaktadır. Amasya ve Samsun yöresi Uşşak karakterli türkülerin makamsal ve ritmik açıdan ne tür özellikler taşıdığına tespiti ile Amasya ve Samsun yöresi Uşşak karakterli türkülerinin karşılaştırmalı olarak bilimsel analizi de bu anlamda değerlendirilmektedir. Nitel araştırma yöntemlerinden betimsel analiz tekniğinin kullanıldığı ve türkülerin tarihsel bir boylamda ele alındığı bu çalışmada Türkiye Radyo ve Televizyonu (TRT) Türk Halk Müziği repertuarında bulunan Amasya yöresine ait 48 (kırk sekiz) adet ve Samsun yöresine ait de 36 (otuz altı) adet türkünün makam ve ritmik yapıları incelenmiş, bu verilerden hareketle en fazla hangi makamın ve hangi ritmik değerin kullanıldığı tespit edilmiştir. Elde edilen veriler gruplandırılarak tablo ve grafik halinde sunulmuştur. Ayrıca Amasya ve Samsun yöresi uşşak türkülerinin makamsal ve ritmik karakteristik yapıları da incelenmiştir.

Çalışmada Amasya ve Samsun yöresi Uşşak karakterli türkülerin makamsal ve ritmik açıdan ne tür özellikler taşıdığına tespiti ile Amasya ve Samsun yöresi Uşşak karakterli türkülerin karşılaştırmalı olarak bilimsel analizinin yapılarak incelenmesinin alana katkı sağlayacağı düşünülmektedir.

**Anahtar Kelimeler:** Amasya, türkü, makam, ritim, Samsun, Türk halk müziği

## ABSTRACT

An essential part of the studies in Turkish folk music is the comparative analysis of folk songs in terms of modal and rhythmic aspects. Considering the richness of local folk songs from this perspective contributes to analyzing similarities and cultural values and revealing regional differences. This article has tried to determine what characteristics the Uşşak folk songs of the Amasya and Samsun regions have in terms of modal and rhythmic aspects. This article also attempted to make a comparative scientific analysis of the Amasya and Samsun regions' Uşşak folk songs. This study used the descriptive analysis technique, one of the qualitative research methods. The study dealt with folk songs in a historical longitude. The article examined the maqam and rhythmic structures of 48 folk songs from the Amasya region and 36 folk songs from the Samsun region in the Turkish Radio and Television (TRT) Turkish Folk Music repertoire. This study determined which maqam and rhythmic values were used the most based on the data obtained. The data obtained are grouped and presented in tables and graphics. In addition, the article examined the maqam and rhythmic characteristics of the uşşak folk songs of Amasya and Samsun.

The study will contribute to the field with the determination of what kind of features the Uşşak character folk songs of Amasya and Samsun have in terms of mode and rhythm and the comparative scientific analysis of the Uşşak character folk songs from the Amasya and Samsun regions.

**Keywords:** Amasya, folk songs, maqam, rhythm, Samsun, Turkish folk music

Geliş Tarihi/Received: 25.06.2022

Kabul Tarihi/Accepted: 06.09.2022

Yayın Tarihi/Publication Date: 25.10.2022

Sorumlu Yazar/Corresponding Author:  
Nail DEMİRCİOĞLU  
E-mail: naid2004@gmail.com

Cite this article as: Demircioğlu, N. (2022). A comparative examination of Uşşak turkus/folk songs of Amasya and Samsun regions in TRT repertoire, in terms of the modal and rhythmical aspects. *Art Vision*, 28(49), 162-171.



Content of this journal is licensed under a Creative Commons Attribution-NonCommercial 4.0 International License.

## Giriş

Amasya ve Samsun yöresi türkülerinin makamsal ve ritmik yapısı ile ilgili geniş kapsamlı araştırmalara oldukça az rastlanmaktadır. Yörenin tarihsel süreçteki konumu ve önemi nedeni ile çok kültürlü yapıya sahip olması, yöreye ait türkülerinde diğer kültürlerle etkileşiminden kaynaklı bazı karakteristik müzikal yapılara rastlanmasını mümkün kılmıştır. Konu ile ilgili yapılan çalışmaların oldukça az sayıda olması, çalışmanın araştırma dinamiğine ivme kazandırmıştır.

Amasya ve Samsun yöresi türkülerinin makam ve ritmik yönden incelenmesi, elde edilen bulguların mesleki müzik eğitimi veren kurumlar ile aynı zamanda alanla ilgili kişilere dağarcık oluşturması açısından ve bunun yanı sıra tüm Türkiye’de ilgili literatür taranarak bilimsel temellere oturtulması ve konu ile ilgili ileride yapılacak çalışmalara kaynak teşkil etmesi açısından önem taşımaktadır.

Araştırmanın evrenini, Türkiye’de tüm yörelerdeki türkü dağarcığı içerisinde yer alan Uşşak karakterli türküler, örneklemini ise TRT repertuarında yer alan Amasya ve Samsun yöresi “Uşşak” karakterli türkülerin makamsal ve ritmik yapılarının incelenmesi oluşturmaktadır.

Bu araştırma sistematik veri toplama ve analiz etmeye yönelik olarak yapılmıştır. Betimsel ve tarihsel modeller işlenerek istatistiklere niceliksel olarak yaklaşılmıştır. Bu araştırma aynı zamanda niteliksel araştırma olarak da özellik göstermektedir. Nitel araştırmalar sosyal yönden şu sorulara cevap ararlar; Kültürler niçin ve nasıl gelişir? Sosyal gruplar arasındaki farklar nelerdir? gibi konuları temel olarak incelerken Niçin? Nasıl? Ne Şekilde? Sorularına yanıt arar ve sosyal bir ortamı tasvir eder. Araştırma, saptanan problemlere güvenilir çözümler aramak amacı ile planlı ve sistemli olarak verilerin toplanması, çözümlenmesi, yorumlanarak değerlendirilmesi ve rapor edilme sürecidir. Araştırma bir arama, öğrenme, bilinmeyi bilinir hale getirilme çabasıdır (Karasar, 2000, s. 22).

Nitel araştırmaların eğitim olgularını ve olaylarını açıklamadaki yetersizlikler ve bu araştırmaların sonuçlarının eğitim alanında yeterince yönlendirici olmaması gibi sınırlılıklar nitel araştırma yöntemlerinin eğitim alanında kullanılmasına neden oluşturmuştur. İnsan davranışı esnek ve bütüncül bir yaklaşımla araştırılabilir ve bu yaklaşımla araştırmaya dâhil olan bireylerin görüşleri ve deneyimleri büyük önem taşır (Yıldırım & Şimşek, 2000, s. 14).

Ölçümler bize kaç kişinin nasıl davrandığını gösterir, ama “niçin?” sorusuna cevap veremez.

İnsan ve grup davranışlarının “niçin” ini anlamaya yönelik araştırmalara niteliksel (qualitative) araştırma denir (Ergün, 2005, s. 12).

Araştırmanın bu bölümünde Amasya ve Samsun yöresi müzikleri ayrı ayrı ele alınarak o yöreye ait türkülerin oluşum, konu ezgisel özellikleri makamsal ve ritmik yapıları genel görünümü üzerinde durularak yaşanan coğrafyanın müzik kültürüne olan etkilerinin yansımaları incelenecektir.

### Amasya Yöresi Türk Halk Müziğinde İşlenen Temalar

Karadeniz Bölgesi’nin Orta Karadeniz Bölümü’nde konuşlanan Amasya, kuzeyinde Samsun, güneyinde Yozgat doğusunda Tokat ve batısında Çorum ili ile komşudur. Amasya’nın en büyük ilçesi Merzifon olup diğer ilçeleri Suluova, Gümüşhacıköy, Hamamözü, Taşova ve Göynücek’tir. Amasya Türküleri sözsöz özellikleri incelendiğinde yerleşim yerlerinin pek çok türküde kullanıldığı görülecektir. Sıklıkla köy, mezra, kasaba, ilçe, ya da şehir isimleri

türkülerde yer almaktadır. Amasya yerleşkesinde yer alan ve halkın ortak kullanım yerleri olan Amasya kalesi ve civarları, çok sayıda olan köprüler, ırmak kenarları, camiler ve bağlar da türkülerde geçen coğrafi unsurlar arasındadır.

Amasya genel olarak kıvrımlı ve oldukça engebeli bir coğrafi yapıya sahiptir. Yüksek dağlarla çevrili Amasya ili verimli tarım arazilerine de sahiptir. Yeşilirmak’ın bir bölümü Amasya il sınırları içindedir. Gerek coğrafi özellikleri gerekse iklim ve toprak örtüsü Amasya türkülerine konu olmuş pek çok tasvirde kaynak teşkil etmişlerdir.

Amasya’nın dağlık bir araziye sahip olması ve şehir içinden geçen Yeşilirmak sayesinde türkülerde dağ, ırmak, kaya, köprü gibi kelimelerin olmasına sebep gösterilebilir. Yine karasal iklimin etkisiyle tarım ve hayvancılık türkülere yansımaktadır. Elma, üzüm, bamyacı gibi meyve sebze isimleri de sıklıkla türkülerde yer bulmuştur. Amasya türkülerinde genellikle aşk, sevdâ, sevgi temaları işlenmiştir. Bunun yanı sıra az da olsa ağıt konusunda örnekler mevcuttur (Yücel, 2021).

Amasya’nın türkü söyleme geleneği sürmektedir. Komşu illelerin müzik alanındaki zengin üretimleri, Amasya müziğini de etkilemiştir. Ayrıca buraya yerleşen Azeri Türklerinin, yörenin müzik kültürüne, Azeri müzik üslubunun etkilerini kattıkları söylenebilir. Kadınlar arasında ezgili ağıt yakımı, kına havaları, düğün türküleri, gelin ağılatma ezgileri gibi tören havaları ve ezgileri oldukça yaygındır. Mani söyleme, mani atma, manilerden niyet tutma biçimindeki deyişler imecelerin ve genç kız toplantılarının müzikli gelenekleridir. Aşık tarzı deyişler, özellikle dağ köylerinin yaşamının bir parçasıdır.

### Samsun Yöresi Türk Halk Müziğinde İşlenen Temalar

Samsun her ne kadar Karadeniz bölgesi sınırları içerisinde olsa da kemeç ve tulum eşlikli horonların oynandığı tipik doğu Karadeniz bölgesi müzik kültüründen farklı bir müzik kültürüne sahiptir. Doğudan batıya doğru ilerledikçe değişen Karadeniz müzik kültüründe Samsun’un özel ve önemli bir yeri vardır. Çünkü Samsun; coğrafi konumu, ulaşım yollarının zenginliği ve çeşitliliği sebebiyle yurdun hemen her yöresi ile etkileşim halindedir. Bu durumun Samsun’un kendi müzikal kimliğini kazanmasında ve tipik Doğu Karadeniz müziğinden farklı olmasında önemli rol oynadığı düşünülmektedir (Özer, 2019, s. 1636).

Karadeniz sahil şeridinin orta bölümünde yer alan Samsun ili; Ordu, Sinop, Amasya, Çorum ve Tokat illerine komşudur. Stratejik özellikteki coğrafi konumunun 19 Mayıs 1919’da Atatürk’ün İstiklâl Savaşı’nın başlangıç noktası olarak Samsun’u seçmesinde de büyük önem taşıdığı düşünülmektedir.

Samsun’da; karşılama ve halay türündeki oyunların horon türü oyunlara göre ağırlıkta olduğu, kullanılan halk müziği çalgılarının da, yurdumuzun diğer bölgelerine benzer şekilde ağırlıklı olarak bağlama, ut, cümbüş, bendir, davul ve zurna olduğu bilinmektedir. Buna karşın merkezde yaygın olmamakla birlikte, Ayvacık köylerinde müzikli toplantılar ve düğünlerde kemeçenin de kullanıldığı gözlemlenmektedir. Bir diğer dikkat çekici nokta da ülkemizde bağlama yapıcılığı ve özellikle de bağlama teknesi imalatı açısından Samsun’un önde gelen şehirlerden birisi olmasıdır (Özer, 2019, s. 1636).

### Türk Müziği Yazılı Kaynaklarında Yer Alan “Uşşak” Makamının Genel Görünümü

Halk müziğinde makam kavramı günümüzde tartışılmaya devam etmektedir. Halk müziğinde makam kavramının olduğunu savunan görüşler; halk müziğinin melodik yapısının Türk sanat müziğindeki makamlarla örtüştüğünü belirtmektedir. Bunun yanı sıra

halk müziğinin melodik yapısının makam kavramına uygun olmadığını ve makam yerine ayak terminolojisini kullanmayı tercih eden icracı ve araştırmacılar da vardır. Halk müziğindeki "makam" anlayışının ise bilinen "makam" kavramından farklı olduğunu savunan araştırmacılar da vardır (Pelikoğlu, 2012). Araştırmanın örneklemini teşkil eden Amasya ve Samsun yörelerine ait uşşak türkülerin karşılaştırmalı analizini yapabilmek için Türk müziği yazılı kaynaklarında belirtilen uşşak makamı hakkında kısaca bilgi vermek gerekir. Bu düşünceden hareketle karşılaştırma yapabilmek amacıyla uşşak makamı anlatılmıştır.

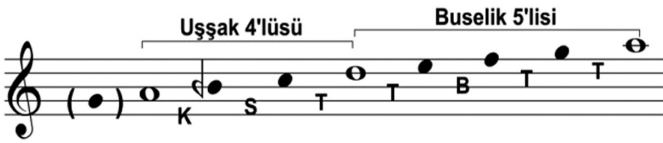
#### Uşşak Makamı

**Durağı:** Dügah (La) perdesidir.

**Seyri:** Çıkıcıdır.

**Dizisi:** Yerinde Uşşak dörtlüsüne, Neva'da (Re), Buselik beşlisinin eklenmesinden meydana gelmiştir. (Uşşak dortlusu + 4. derecede Buselik beşlisi)

#### Uşşak Makamı Dizisi



**Güçlüsü:** Dörtlü ile beşlinin ek yerindeki Nevâ (Re) perdesidir. Üzerinde Bûselik çeşnili yarım karar yapılır.

**Asma Karar Perdeleri:** Uşşak makamının en önemli ve karakteristik asma karar perdesi, Segâh perdesidir. Bu perde üzerinde, Segâh ve Ferahnâk çeşnisi ile asma karar yapılır.

#### Segâh' da eksik Ferahnâk 5'lisi



#### Segâh' da eksik Segâh 5'lisi



#### Rast'ta Rast 5'lisi



**Donanımı:** Yalnız si için koma bemolü donanıma yazılır.

Uşşak makamında si sesi koma bemollü, yani Segâh perdesi olarak görülür. Fakat özellikle inici melodilerde, iniş cazibesi ile bu perde Segâh' dan 1-2 koma pest basılır. Bu durum makama ayrı bir özellik ve kişilik kazandırır. 2-3 komalık değıştirici işaret olmadığı için, yazıda bu perde yine Segâh olarak gösterilir. İcrada daha pest basılır. Dügâh ve Segâh perdeleri arasında 8 komalık bir uzaklık vardır. Bu aralığa büyük mücennep aralığı denir ve "K" ile gösterilir. Uşşak makamında 2-3 koma kadar pest basılan si sesi yüzünden, Dügâh'la bu pestleşmiş Segâh perdesi arasında 6-7 komalık bir aralık kalır ki, buna eksik büyük mücennep aralığı denir.

Uşşak makamına özgü bir durum olarak kabul edilen bu durum, doğruyu söylemek gerekir ki, birçok yerde kendini hissettirir. Türk musiki sistemine bu aralığın alınması, bir bakıma doğru ise de, zaten sayıca fazla olan aralıklarımızı ve buna bağlı olarak değıştirme işaretlerini de arttıracığından, günümüzde kullanılan Türk musiki sistemini kuran Saadettin Arel ve Dr. Suphi Ezgi tarafından sistem dışı bırakılmıştır. Fazla işaret ve aralığın, icra bakımından büyük sakıncaları olduğu söz götürmez.

**Genişlemesi:** Uşşak makamı çıkıcı, ağır başlı ve dini duygular uyandıran bir makamdır. Bu yüzden, makamın ağırbaşlılığının bozulmaması için genişlemesi, daima dizinin pest tarafından,



#### Şekil 1.

Uşşak Makamının Genişlemesi (Özkan, 2007)



#### Şekil 2.

Uşşak Makamı Tiz Taraftan Genişlemesi 1. Tip (Özkan, 2007)

**Şekil 3.**

*Uşşak Makamı Tiz Taraftan Genişlemesi 2. Tip (Özkan, 2007)*

**Tablo 1.**

*TRT Repertuarında Bulunan Samsun Yöresine Ait 36 (Otuz Altı) Adet Türkünün Genel Görünümü*

Sıra No	TRT Repertuar no	Türkü ismi	Yöresi	Makamı	Ritmik Değeri (Ölçü sayısı)
1	128	Sular durulur derler	Samsun/Çarşamba	Hicaz	4/4
2	4508	Baban Bursa'ya vardı mı	Samsun/Vezirköprü	Hüseyini	3/4
3	2897	Al eline kalemi	Samsun/Bafra	Hicaz	4/4
4	1818	Sarmaşık bülbülleri	Samsun	Hicaz	4/4
5	2040	Çarşambayı sel aldı	Samsun	Hicaz	5/4
6	427	Bir mektup yazayım	Samsun	Hicaz	7/8
7	1018	Eğmeleri eğmeleri	Samsun/Ladik	Hicaz	9/8
8	4310	Evlerinin önü bir büyük	Samsun/Çarşamba	Hicaz	9/8
9	2823	Oğlan gider oduna	Samsun/Ladik	Hicaz	9/8
10	3397	Yol üstüne kurdum kara kazanı	Samsun/Bafra	Hicaz	2/4
11	5197	Bahçeye diktim fındık	Samsun	Zavil	9/8
12	179	Ekin ektim çöllere de	Samsun/Ladik	Karçıgar	4/4
13	4507	Hüsnü çavuş nerede	Samsun/Ladik	Hüseyini	9/8
14	1907	Garşıda gördüm seni	Samsun/Ladik	Hüseyini	2/4
15	392	Ata binmiş gidiyor da	Samsun	Uşşak	2/4
16	386	Cebinde çakısı var	Samsun/Vezirköprü	Uşşak	2/4
17	567	Dolama giyer dolama	Samsun	Hüseyini	2/4
18	2782	Oduncular gelmez oldu	Samsun/Vezirköprü	Hüseyini	2/4
19	708	Yamadan gel	Samsun/Kavak	Hüseyini	2/4
20	584	Ne ağlarsın dertli dertli	Samsun/Havza	Hüseyini	3/4
21	311	Beni bir dost yarladı	Samsun/Ladik	Hüseyini	4/4
22	2766	Allah Allah dedik	Samsun/Havza	Hüseyini	4/4
23	1073	Gel gönül sabreyle	Samsun/Ladik	Hüseyini	4/4
24	2779	Kırmızı buğday danelerde	Samsun/Ladik	Uşşak	4/4
25	3767	Çatal çama kurşun attım	Samsun/Ladik	Hüseyini	4/4
26	529	Çarşamba dedikleri	Samsun/Çarşamba	Uşşak	5/4
27	2796	Bir esmerin sevdası	Samsun/Ladik	Gülizar	7/8
28	2927	Elinde süt küleği	Samsun/Bafra	Çargah	5/8
29	2822	Niçin güzel beni	Samsun/Ladik	Hicaz	9/4
30	5025	Başımda siyahım var	Samsun/Çarşamba	Uşşak	4/4
31	4858	Ben de bu dünyaya geldim geleli	Samsun/Ladik	Hüseyini	5/8
32	5018	Ey gafıl gel uyan	Samsun/Vezirköprü	Hicaz	7/8
33	4385	Hey termeli termeli	Samsun/Terme	Hüseyini	4/4
34	5150	İzmir ellerinde naneler biter	Samsun/Vezirköprü	Rast	4/4
35	5029	Kar yağıyor ince ince	Samsun	Hüseyini	9/8
36	5019	Yüz sürmeye geldim	Samsun/Vezirköprü	Uşşak	7/8

**Tablo 2.**

TRT Repertuarında Bulunan Samsun Yöresine Ait 36 (Otuz altı) Adet Türkünün Yüzdellik Genel "Makam" Dağılım Tablosu

Makam	Fr.	% (yüzde)
Uşşak	6	16,66
Hicaz	11	30,55
Hüseyini	14	38,88
Çargâh	1	2,77
Gülizar	1	2,77
Karciğâr	1	2,77
Zavil	1	2,77
Rast	1	2,77
<b>Toplam</b>	<b>36</b>	<b>100,00</b>

durak altından yapılır. Bu da Yegâh perdesinde bir Rast beşlisi oluşturmakla elde edilir. Bu genişlemede (Fa Diyez) Irâk perdesi, diziyeye yabancı bir sestir. Ana dizide böyle bir ses yoktur. Esasen Yegâh' daki Rast çeşnişi de diziyeye yabancıdır. Fakat önceden biliyoruz ki, Uşşak dörtlüsünün, karar perdesinin, bir tanini altında Rast beşlisi meydana gelir. Yani bu çeşni iç-içindedir. İşte Irâk perdesi ve Yegâh' daki Rast çeşnişi Uşşak-Rast arasındaki bu yakınlıktan meydana gelmiştir ve adeta Rast makamından alınmıştır (Şekil 1).

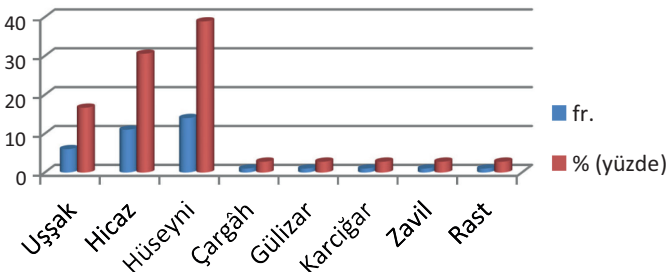
Uşşak makamının mutlaka durak altına genişlediğini biliyoruz. Bu makam tiz durak üstünde hemen hemen hiç dolaşmaz. Aksi halde makamın ağır ve ciddi havası kaybolabilir. Bu bakımdan tiz taraftan genişlemez. Tiz taraftan genişleme daha çok Uşşak makamına her bakımdan benzeyen Bayati makamı için düşünülür. Bununla beraber çok nadir de olsa bazen nağmeler tiz durağı aşabilir. O zaman hangi seslerin kullanılacağını tespit etmek gerektiğinden, tiz taraftan bir genişleme tamamen teorik de olsa söz konusudur.

Tiz tarafta düşünülen genişleme iki şekilde olabilir:

I- Yerindeki Uşşak dörtlüsü simetrik olarak tiz durağın üstüne göçürülebilir (Şekil 2).

II- Güçlü Nevâ perdesi üzerindeki Bûselik beşlisi Muhayyer perdesinde bir Kürdf dörtlüsü eklenmesiyle Nevâ'da Bûselik dizisi halinde uzatılabilir (Şekil 3).

**Not:** Uşşak makamının tiz taraftan hemen hiç genişlemediğini tekrar hatırlatalım. Hele Nevâ perdesinde meydana gelen Bûselik dizisinin, güçlüsü durumunda olan Muhayyer perdesinde asla kalış yapılmaz. Bu arada tiz tarafta küçük mücennep bemollü bir si görüyoruz. Bu perdenin ismi Sünbüle' dir.

**Grafik 1.**

Samsun Yöresi THM Repertuarında Bulunan Türkülerin Genel "Makam" Dağılım Grafiği

**Tablo 3.**

TRT Repertuarında Bulunan Samsun Yöresine Ait 36 (Otuz altı) Adet Türkünün Yüzdellik Genel "Ritmik Değer" (Ölçü sayısı) Dağılım Tablosu

Ritmik Değer (Ölçü sayısı)	Fr.	% (yüzde)
2/4	7	19,44
3/4	2	5,55
4/4	12	33,33
5/4	2	5,55
5/8	2	5,55
7/8	4	11,11
9/8	6	16,66
9/4	1	2,77
<b>Toplam</b>	<b>36</b>	<b>100,00</b>

**Seyir:** Durak civarından, durağın altında genişlemiş bölgenin seslerinden seyre başlanır. Önce durak üstündeki uşşak dörtlüsünün seslerinde dolaştıktan sonra, dizinin iki tarafında karışık gezinip, güçlü Nevâ perdesinde yarım karar yapar. Bu arada gerekli yerlerde gereken asma kararlar ve diğer özellikler de gösterilir. Nihayet bütün dizide ve gerekiyorsa genişlemiş kısımda da karışık gezindikten sonra Dügâh perdesinde Uşşak çeşnişi ile tam karar yapılır (Özkan, 2007, s. 159).

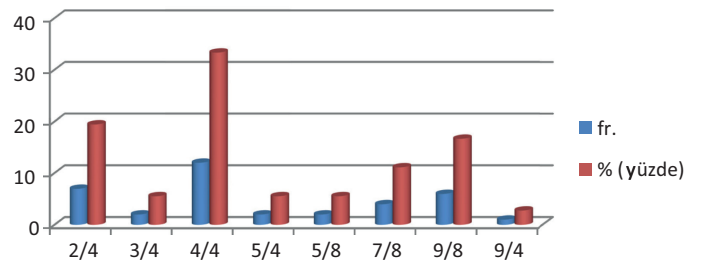
### Türk Halk Müziğinde Ritim Kavramı

Ritim, Türk müziğinde belirli düzümler (usul) ve kalıplarla sınırlanmış ritmik bütünlüğe verilen isimdir. Vuruşlardan meydana gelmiştir ve her biri birer kalıptır. Çeşitli düzümlerden oluşturularak kalıp halinde belirlenmiş ölçülerdir. "Müzik eserleri, toplam değerleri eşit olan zaman parçalarının eklenmesi ile oluşur. Bu parçalar ölçü'lerdir. İki ölçü çizgisi arasında kalan her ölçü içindeki ses veya es'lerin toplam değeri aynı olur. Batı müziğinde ölçülerin her zamanına eşit vuruş düşer. Türk Müziğinde usuller, Eşit olan veya olmayan vuruşların oluşturduğu birer kalıptır" (Torun, 1996, s. 61).

Türk halk müziği genel olarak uzun havalalar, kırık havalalar ve karma yapı olarak üç bölüme ayrılabilir. Kırık hava özelliği gösteren türkülerde, ana usul ve birleşik usul yapılarını bir arada görmek mümkündür.

Türk halk müziğinde usullerle ilgili ilk çalışmayı Muzaffer Sarısözen yapmış, bununla ilgili kitap yayımlamıştır. Muzaffer Sarısözen, "Türk Halk Musikisi Usulleri" kitabında halk müziği ölçülerini üç bölümde toplamıştır.

Muzaffer Sarısözen' e kıyasla daha güncel bir çalışma olan Cihan-gir Terzi'nin konuyla ilgili "Sanatta Yeterlilik Tezi"nde ise usuller şu şekilde verilmiştir;

**Grafik 2.**

TRT Repertuarında Bulunan Samsun Yöresine Ait 36 (Otuz altı) Adet Türkünün Yüzdellik Genel. "Ritmik Değer" (Ölçü sayısı) Dağılım Tablosu

**Tablo 4.**  
TRT Repertuarında Bulunan "Amasya" Yöresine Ait 48 (Kırkseki) Türkünün Genel Görünümü

Sıra No	TRT Repertuar no	Türkü ismi	Yöresi	Makamı	Ritmı
1	4598	Adem Havvayı Yarattı (Kına Havası)	Amasya	Hüseyni	9/8
2	1893	Allah Allah Dedik Ata Bindirdik	Amasya	Hüseyni	5/8
3	1898	Amasya'nın Dağları	Amasya	Hicaz	4/4
4	4500	Amasyalı Zileli	Amasya/Gümüşhacıköy	Uşşak	4/4
5	2701	Bahçeye Getirdi Bir Canan Bizi	Amasya/Merzifon	Hüseyni	3/8
6	949	Bana Cevreleyip Geyip Dokunma	Amasya/Gümüşhacıköy	Uşşak	2/4
7	4597	Ben Bir Çakı Bıçağım	Amasya/Uygur köyü	Uşşak	4/4
8	1899	Ben de Çıktım Fodullu'nun Üstüne	Amasya/Merzifon	Hüseyni	5/8
9	4250	Bugün Benim Efkarım Var	Amasya	Hicaz	7/8
10	4143	Bulguru Kaynatırlar	Amasya	Hüseyni	9/8
11	4306	Çakallardan İner Vermiş Kömürü	Amasya	Bayati şiraz	4/4
12	4601	Çıktım Gavak Dalına	Amasya/Merzifon	Karcıçar	4/4
13	2266	Çıktım Yaylaları Gezdim	Amasya	Hüseyni	9/8
14	675	Dağdan Kestim Çınarı	Amasya/Alpaslan köyü	Gülizar	4/4
15	2708	Dedem Beni Bir Bahçiya Gönderdi	Amasya	Hüseyni	7/8
16	4599	Değirmen Önünde Bir Büyük Tarla	Amasya	Uşşak	4/4
17	2710	Dem Be Dem Garşıma Gelen	Amasya/Merzifon	Uşşak	10/8+7/8
18	1878	Dostun Bahçasına Girsem	Amasya/Merzifon	Hüseyni	8/4
19	1900	Eğlen Sana Bir Nasihat Edeyim	Amasya/Merzifon	Gülizar	5/8
20	1804	Eşimden Ayrıldım Yamandır Halim	Amasya/Merzifon	Hüseyni	4/4
21	4595	Evleri Görünüyor	Amasya	Çargah	9/8
22	2135	Evlerine Vardım Kapı Sürgülü	Amasya	Karcıçar	4/4
23	1029	Felek Şad Olacak Günün Görmedim	Amasya/Merzifon	Hüseyni	7/8
24	4605	Geldiğiniz Evler Dolu Olsun Nurdan	Amasya/Merzifon	Hüseyni	9/8
25	4600	Geline Bakın Geline (Kına Havası)	Amasya	Karcıçar	9/8
26	2721	Gelmiş İken Bu Elleri Gezerim	Amasya/Merzifon	Nikriz	2/4
27	1871	Gidersen Göndüreyim	Amasya/Merzifon	Hüseyni	6/4
28	1875	Gidiyom Deme Bana	Amasya/Uygur köyü	Uşşak	4/4
29	1079	Gökyüzünde Bölük Bölük Durnalar	Amasya/Merzifon	Hüseyni	7/8
30	52	Halay Çekin Düzülsün	Amasya	Karcıçar	2/4
31	1902	Hay Edüben Meydan	Amasya/Merzifon	Hüseyni	5/8
32	1885	İnce Çayır Biçilmez	Amasya/Uygur köyü	Hicaz	4/4
33	4603	Kaf u'nun Hitabı İzhar Olmadan	Amasya	Uşşak	2/4
34	51	Karşıdadır Evleri	Amasya	Hüseyni	2/4
35	2867	Kız Pınar Başında Testi Doldurur	Amasya	Karcıçar	9/8
36	3800	Kilo Kilo Elmalar	Amasya	Rast	9/8
37	1901	Mail Oldum Hub Cemale Bakmaya	Amasya/Merzifon	hüzzam	4/4
38	1873	Meyrem Suya Gidiyor	Amasya/Gümüşhacıköy	Çargah	4/4
39	18	Pencerede Perde Ben	Amasya	Mahur	2/4
40	4602	Pınarın Başına Taş Ben Olayım	Amasya/Merzifon	Hüseyni	4/4
41	1891	Sabah Oldu Gaynanam Geldi	Amasya	Karcıçar	4/4
42	2731	Sabahtan Uğradım Pir Divanına	Amasya	Kürdi	4/4
43	1816	Selam Verdik Kadem Bastık	Amasya/Merzifon	Hüseyni	5/8
44	5	Tek Kapıdan Çıktım Yüzüm Peçeli	Amasya	Hicaz	2/4
45	1872	Tokat'in Mezerliği	Amasya/Merz.-G.Hacıköy	Uşşak	4/4
46	5157	Türkiye'miz Şeref Buldu	Amasya/Merzifon	Hüseyni	3/8
47	1870	Yazı Yazdım Sokuya	Amasya/Merz.-G.Hacıköy	Karcıçar	4/4
48	4604	Yüce Dağ Başında Koyun Güderken	Amasya	Basit suzinak	9/8

**Tablo 5.**

TRT Repertuarında Bulunan Amasya Yöresine Ait 48 (Kırk Sekiz) Adet Türkünün Yüzdellik Genel "Makam" Dağılım Tablosu

Makam	Fr.	% (yüzde)
Uşşak	8	16,66
Hüseyni	18	37,50
Karcıgar	7	14,58
Hicaz	4	8,33
Çargâh	2	4,16
Gülizar	2	4,16
Nikriz	1	2,08
Bayatı şiraz	1	2,08
Kürdi	1	2,08
Basit suzinak	1	2,08
Mahur	1	2,08
Rast	1	2,08
Hüzzam	1	2,08
<b>Toplam</b>	<b>48</b>	<b>100,00</b>

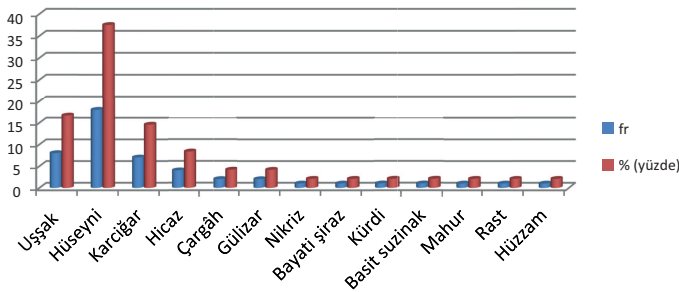
Cihangir Terzi'ye göre;

"Müziği meydana getiren kısalı veya uzunlu, simetrik veya asimetrik ses değerlerinin belli sıra veya sayı nispetlerinde ve vurgulamalarla, düzenli bir akışa dönüşerek kulağımıza gelen ve her ezginin yapısına göre değişebilen özel yapıya ritim denir. İşte böylece tanımlayabildiğimiz 'ritim olgusu', evrenden insana, insandan da müziğe yansıyan ve onun dinamizmini sağlayan çok önemli ve doğru bilinmesi gereken bir unsurdur" (Terzi, 1992, s. 58).

Ritmik yapının en büyük elemanı usullerdir. Bunlar, ikili ve üçlü kalıplardaki çeşitli düzümlerin, değişik sıra ve sayılarda birleşmesiyle meydana gelirler.

Terzi'ye göre, Türk halk müziğinde en çok tartışılan konulardan birisi de, "Karma Usullerin" gerçekten olup olmadığı veya var ise ölçü yapılarının ne şekilde oldukları üzerinedir. Terzi konuyla ilgili "Sanatta Yeterlilik Tezi"nde, bazı müzik adamlarının 10 zamanlıdan büyük usullerin THM' de bulunmadığını, buna karşılık birçok müzik adamının ise THM' de "Karma Usul" varlığını kabul ettiğini ifade etmiştir.

"Karma usuller, ölçü kuruluşları itibarıyla çeşitli sayı ve sıralarda ana usullerin ve birleşik usul türlerinin yan yana gelmesiyle oluşurlar. Bu nedenle karma usullerde, düzüm sıralaması ikinci planda kalır ve şeklen, usul sıralamaları birinci

**Grafik 3.**

Amasya Yöresi THM Repertuarında Bulunan Türkülerin Genel "Makam" Dağılım Grafiği

**Tablo 6.**

TRT Repertuarında Bulunan Amasya Yöresine Ait 48 (Kırk Sekiz) Adet Türkünün Yüzdellik Genel "Ritmik Değer" (Ölçü Sayısı) Dağılım Tablosu

Ritmik Değer (Ölçü sayısı)	Fr.	% (yüzde)
2/4	7	14,58
4/4	18	37,5
6/4	1	2,08
8/4	1	2,08
3/8	2	4,16
5/8	5	10,41
7/8	4	8,33
9/8	9	18,75
10/8	1	2,08
<b>Toplam</b>	<b>48</b>	<b>100</b>

plana geçer. Karma usuller, bazen bir ezginin başından sonuna kadar usul periyodunu değiştirmeden devam eder. Bazen de ezgilerin belli pasajlarında söz unsurunun etkisiyle normal seyreden usulün genişleme şeklinde görülürler" (Terzi, 1992, s. 117-133).

### TRT Repertuarında Bulunan Samsun Yöresi Türkülerinin Makamsal ve Ritmik Açısından Genel Analizi

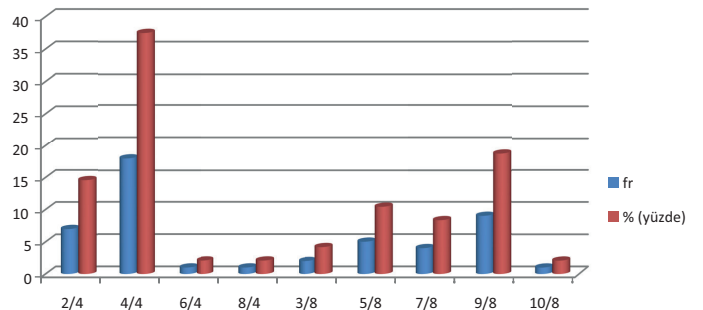
TRT repertuarı incelendiğinde; repertuarı, Samsun yöresine ait 36 adet türkü olduğu tespit edilmiştir.

Çalışmanın bu bölümünde Samsun yöresi TRT Türk Halk Müziği repertuarında yer alan türküler tespit edilerek makam ve ritmik yönden en fazla kullanılanları belirlemek amacı ile genel dağılım tablosu verilmiştir.

Tablo 1' den elde edilen veriler doğrultusunda TRT repertuarında bulunan Samsun yöresi türkülleri tek tek incelendiğinde türkülerde en fazla kullanılan makamın hangisi olduğu tespit edilmiştir. Buna göre, araştırmanın evrenini teşkil eden Uşşak makamının kullanım sıklığı (fr) ve yüzdellik dağılımını (%) görebilmek amacıyla tüm repertuar incelenmiştir.

Tablo 2 incelendiğinde araştırmanın örneklemini belirleyen Samsun yöresine ait derlenmiş olan 36 adet türkü içerisinde en fazla kullanılan makamın %38,88 oranında Hüseyni makamı olduğu görülmektedir.

Tablo 2'den elde edilen veriler ışığında araştırmanın örneklemini teşkil eden Samsun Yöresi Türkülleri içerisinde "Uşşak" makamı %16,66 oranında kullanılmıştır. Samsun Yöresi Türkülleri içerisinde

**Grafik 4.**

TRT Repertuarında Bulunan Amasya Yöresine Ait 48 (Kırk Sekiz) Adet Türkünün Yüzdellik Genel. "Ritmik Değer" (Ölçü Sayısı) Dağılım Grafiği

**Tablo 7.**  
Amasya Yöresi Uşşak Karakterli Türkülerin Makamsal Dizi Özellikleri

Sıra No	TRT Repertuar No	Türkü ismi	Karar sesi	Ritmik	En pes ses	Yeden	En tiz ses	Ses genişliği
1	4500	Amasyalı Zileli	La	4/4	Sol	Sol	Mi	6 ses
2	949	Bana Cevreyleyip Geyip Dokunma	La	2/4	La	-	Fa	6 ses
3	4597	Ben Bir Çakı Bıçağım	La	4/4	La	-	Re	4 ses
4	4599	Değirmen Önünde Bir Büyük Tarla	La	4/4	La	-	Re	4 ses
5	2710	Dem Be Dem Garşıma Gelen	La	10/8	La	-	Fa	6 ses
6	1875	Gidiyom Deme Bana	La	4/4	La	-	Mi	5 ses
7	4603	Kafu'nun Hitabı İzhar Olmadan	La	2/4	La	-	Re	4 ses
8	1872	Tokat'ın Mezerliği	La	4/4	Sol	Sol	Mi	6 ses

"Uşşak" makamının kullanım oranlarını daha net görmek amacıyla aşağıda bir dağılım grafiği oluşturulmuştur (Grafik 1).

### Samsun Yöresine Ait 36 (Otuz altı) Adet Türkünün Ritmik Dağılımı

Tablo 1' den elde edilen veriler doğrultusunda, TRT repertuarında bulunan Samsun yöresi türkülerini tek tek incelendiğinde, türkü-lerde en fazla kullanılan ritmik değer hangisi olduğu tespit edilmiştir. Buna göre, araştırmanın evrenini teşkil eden ritmik kalıp içerisinde en fazla hangi değer kullanıldığını ortaya çıkarmak için Tablo 3' de kullanım sıklığı (fr) ve yüzdelik dağılımı (%) verilmiştir.

Tablo 3 incelendiğinde araştırmanın örneklemini belirleyen Samsun yöresine ait derlenmiş olan 36 adet türkü içerisinde en fazla kullanılan ritmik değer %33,33 oranında 4/4' lük ölçü sayısı olduğu görülmektedir.

Tablo 3'den elde edilen veriler ışığında araştırmanın örneklemini teşkil eden Samsun yöresi türkülerinde kullanılan ritmik değerlerin (ölçü sayısı) kullanım oranlarını daha net görmek amacıyla aşağıda bir dağılım grafiği oluşturulmuştur (Grafik 2).

### TRT Repertuarında Bulunan Amasya Yöresi Türkülerinin Makamsal ve Ritmik Açısından Genel Analizi

TRT repertuarı incelendiğinde; repertuarda, Amasya yöresine ait 48 adet türkü olduğu tespit edilmiştir.

Aşağıdaki Tablo 4' de TRT repertuarında bulunan Amasya yöresine ait türkülerin repertuar numaraları, isimleri, makamları ve ritimleri verilmiştir.

Tablo 4' den elde edilen veriler doğrultusunda TRT repertuarında bulunan Amasya yöresi türkülerini tek tek incelendiğinde türkü-lerde en fazla kullanılan makamın hangisi olduğu tespit edilmiştir. Buna göre, araştırmanın evrenini teşkil eden Uşşak makamının kullanım sıklığı (fr) ve yüzdelik dağılımını (%) görebilmek amacıyla tüm repertuar incelenmiştir.

Tablo 5 incelendiğinde araştırmanın örneklemini belirleyen Amasya yöresine ait derlenen 48 adet türkü içerisinde en fazla

kullanılan makamın %37,50 oranında Hüseyini makamı olduğu görülmektedir.

Tablo 4'den elde edilen veriler ışığında araştırmanın örneklemini teşkil eden Amasya Yöresi Türküleri içerisinde "Uşşak" makamının kullanım oranlarını daha net görmek amacıyla aşağıdaki gibi bir dağılım grafiği oluşturulmuştur (Grafik 3).

### Amasya Yöresine Ait 48 (Kırk sekiz) Adet Türkünün Ritmik Dağılımı

Tablo 4' den elde edilen veriler doğrultusunda, TRT repertuarında bulunan Amasya yöresi türkülerini tek tek incelendiğinde, türkü-lerde en fazla kullanılan ritmik değer hangisi olduğu tespit edilmiştir. Buna göre, araştırmanın evrenini teşkil eden ritmik kalıp içerisinde en fazla hangi değer kullanıldığını ortaya çıkarmak için Tablo 6' da kullanım sıklığı (fr) ve yüzdelik dağılımı (%) verilmiştir.

Tablo 6 incelendiğinde araştırmanın örneklemini belirleyen Amasya yöresine ait derlenmiş olan 48 adet türkü içerisinde en fazla kullanılan ritmik değer %37,50 oranında 4/4' lük ölçü sayısı olduğu görülmektedir.

Tablo 6'dan elde edilen veriler ışığında araştırmanın örneklemini teşkil eden Amasya yöresi türkülerinde kullanılan ritmik değerlerin (ölçü sayısı) kullanım oranlarını daha net görmek amacıyla aşağıda bir dağılım grafiği oluşturulmuştur (Grafik 4).

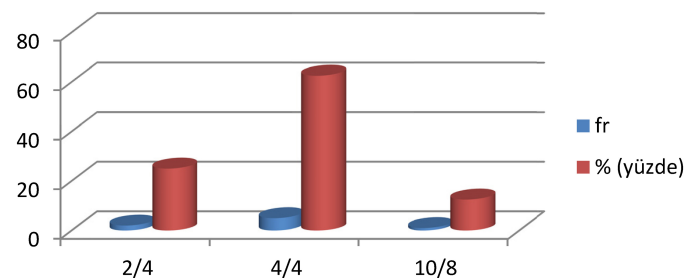
### Amasya Yöresi Uşşak Karakterli Türkülerin Makamsal Özellikleri

TRT repertuarı incelendiğinde Amasya yöresine ait 48 adet türkü içerisinde 8 tane Uşşak karakterli türkü tespit edilmiş, aşağıdaki çizelgede bu türkülerin makamsal yapıları, ritmik yapıları, kapsadığı ses aralığı ve genişliği verilmiştir.

Tablo 7' den elde edilen veriler ışığında, Amasya yöresine ait uşşak karakterli türkülerin hiçbirinin uşşak makamı dizisini oluşturan seslerin tamamını kullanmadığı tespit edilmiştir. Makamın

**Tablo 8.**  
Amasya Yöresi Uşşak Karakterli Türkülerin Ritmik Dağılım Tablosu

Ritmik Değer (Ölçü sayısı)	Fr.	% (yüzde)
2/4	2	25
4/4	5	62,5
10/8	1	12,5
<b>Toplam</b>	<b>8</b>	<b>100</b>



**Grafik 5.**  
Amasya Yöresi Uşşak Karakterli Türkülerin Ritmik Dağılım Grafiği



**Tablo 9.**  
Samsun Yöresi Uşşak Karakterli Türkülerin Makamsal Dizi Özellikleri

Sıra No	TRT Repertuar No	Türkü ismi	Karar sesi	Ritmik	En pes ses	Yeden	En tiz ses	Ses genişliği
1	392	Ata binmiş gidiyor da	La	2/4	Sol	Sol	Mi	6 ses
2	5025	Başımda siyahım var	La	4/4	La	-	Re	4 ses
3	386	Cebinde çakısı var	La	2/4	La	-	Mi	5 ses
4	529	Çarşamba dedikleri	La	5/4	Sol	Sol	Fa	7 ses
5	2779	Kırmızı buğday danelerde	La	4/4	Sol	Sol	Mi	6 ses
6	5019	Yüz sürmeye geldim	La	7/8	La	-	Mi	5 ses

karar sesi olan "La" sesinden 4' lü, 5'li ve 6'lı ses aralığını kapsayan örneklerin olduğu görülmektedir. Ayrıca Uşşak makamının yeden sesi olan sol sesinin 8 türkü içerisinde sadece ikisinde kullanıldığı belirlenmiştir.

#### Amasya Yöresi Uşşak Karakterli Türkülerin Ritmik Dağılım Özellikleri

Tablo 7' den elde edilen veriler ışığında Amasya yöresi türkülerinin ritmik dağılım tablosu frekans ve kullanım yüzdesi olarak çizelge haline getirilmiştir.

Tablo 8' den elde edilen veriler ışığında Amasya yöresi Uşşak karakterli türkülerde en fazla %62,5 oranında 4/4'lük ritmik kalıbın kullanıldığı tespit edilmiştir.

Tablo 8' den elde edilen veriler ışığında aşağıda Grafik 5'te 4/4'lük ritmik kalıbının görsel olarak daha net ifade edilmesi amacıyla grafiği oluşturulmuştur.

#### Samsun Yöresi Uşşak Karakterli Türkülerin Makamsal Özellikleri

TRT repertuarı incelendiğinde Amasya yöresine ait 36 (otuz altı) adet türkü içerisinde 6 tane Uşşak karakterli türkü tespit edilmiş, aşağıdaki çizelgede bu türkülerin makamsal yapıları, ritmik yapıları, kapsadığı ses aralığı ve genişliği verilmiştir.

Tablo 9' dan elde edilen veriler ışığında, Samsun yöresine ait uşşak karakterli türkülerin hiçbirinin uşşak makamı dizisini oluşturan seslerin tamamını kullanmadığı tespit edilmiştir. Makamın karar sesi olan "La" sesinden 4' lü, 5'li, 6'lı ve 7' li ses aralığını kapsayan örneklerin olduğu görülmektedir. Ayrıca Uşşak makamının yeden sesi olan sol sesi, 6 türkü içerisinde 3 tanesinde kullanılmıştır.

#### Samsun Yöresi Uşşak Karakterli Türkülerin Ritmik Dağılım Özellikleri

Tablo 9' dan elde edilen veriler ışığında Samsun Yöresi türkülerinin ritmik dağılım tablosu kullanım sıklığı (fr) ve yüzdelik dağılımı (%) olarak çizelge haline getirilmiştir.

Tablo 10' dan elde edilen veriler ışığında Samsun yöresi Uşşak karakterli türkülerde en fazla %33,33 oranlarında 2/4' lük ve 4/4' lük ritmik kalıbın kullanıldığı tespit edilmiştir.

Tablo 10' dan elde edilen veriler ışığında Samsun yöresi Uşşak karakterli türkülerde en çok kullanılan 2/4' lük ve 4/4' lük ritmik kalıbın görsel olarak daha net ifade edilmesi amacıyla grafiği oluşturulmuştur (Grafik 6).

### Sonuç ve Öneriler

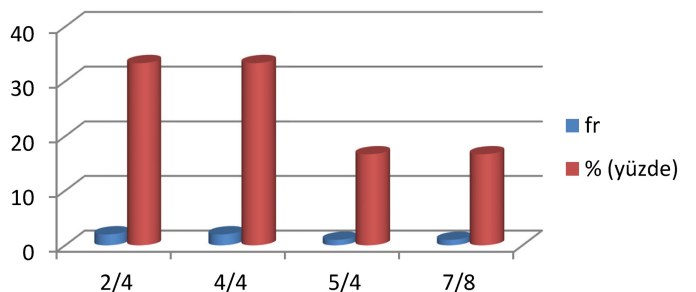
Araştırmanın bulgularından elde edilen veriler ışığında aşağıdaki sonuçlara ulaşılmış ve önerilerde bulunulmuştur.

- TRT repertuarı incelendiğinde 48 adet Amasya, 36 adet de Samsun türkü tespit edilmiştir.

**Tablo 10.**  
Samsun Yöresi Uşşak Karakterli Türkülerin Ritmik Dağılım Tablosu

Ritmik Değer (Ölçü sayısı)	Fr.	% (yüzde)
2/4	2	33,33
4/4	2	33,33
5/4	1	16,66
7/8	1	16,66
<b>Toplam</b>	<b>6</b>	<b>100</b>

- 48 adet Amasya türkü tek tek incelenmiş, makam incelemesi yapılarak 8 adet uşşak türkü tespit edilmiştir.
- 36 adet Samsun türkü tek tek incelenmiş ve makam incelemesi yapılarak 6 adet uşşak karakterli türkü tespit edilmiştir.
- Amasya yöresine ait uşşak karakterli türkülerin hiçbirinin uşşak makamı dizisini oluşturan seslerin tamamını kullanmadığı tespit edilmiştir. Makamın karar sesi olan "La" sesinden 4' lü, 5'li ve 6'lı ses aralığını kapsayan örneklerin olduğu görülmektedir. Ayrıca Uşşak makamının yeden sesi olan sol sesinin 8 adet türkü içerisinde sadece ikisinde kullanıldığı tespit edilmiştir.
- Samsun yöresine ait Uşşak karakterli türkülerin hiçbirinin uşşak makamı dizisini oluşturan seslerin tamamını kullanmadığı tespit edilmiştir. Makamın karar sesi olan "La" sesinden 4' lü, 5'li, 6'lı ve 7' li ses aralığını kapsayan örneklerin olduğu görülmektedir. Ayrıca Uşşak makamının yeden sesi olan sol sesinin, 6 türkü içerisinde sadece 3 tanesinde kullanıldığı görülmektedir.
- Amasya ve Samsun yöresinde toplam 14 adet Uşşak karakterli türkünün 11 adedinin %78,14 oranında basit ölçülerden oluştuğu tespit edilmiştir.
- Amasya yöresi Uşşak karakterli türkülerde en fazla %62,5 oranında 4/4'lük ritmik kalıbı kullanılırken Samsun yöresi Uşşak karakterli türkülerde ise eşit oranlarda en fazla % 33,33 oranında 2/4'lük ritmik kalıbı ile %33,33 oranında 4/4'lük ritmik kalıbının kullanıldığı tespit edilmiştir.



**Grafik 6.**  
Samsun Yöresi Uşşak Karakterli Türkülerin Ritmik Dağılım Tablosu

- Samsun yöresi Uşşak karakterli türkülerde benzer olan 2/4'lük ve 4/4'lük ritmik kalıpların kullanım oranlarının birlikte değerlendirilmesi halinde %66 oranına ulaşmakta Amasya yöresi Uşşak karakterli türküler ile oransal olarak benzerlik gösterdiği sonucuna varılmaktadır.

**Hakem Değerlendirmesi:** Dış bağımsız.

**Çıkar Çatışması:** Yazar çıkar çatışması bildirmemiştir.

**Finansal Destek:** Yazar bu çalışma için finansal destek almadığını beyan etmiştir.

**Peer-review:** Externally peer-reviewed.

**Declaration of Interests:** The author has no conflicts of interest to declare.

**Funding:** The author declared that this study has received no financial support.

## Kaynaklar

- Ergün, M. (2005), *Bilimsel araştırma yöntemleri*. <http://www.egitim.ak.u.edu.tr/nitelarastirma.ppt256>.
- Karasar, N. (2000). *Bilimsel araştırma yöntemi* (10. Basım). Nobel Yayın Dağıtım.
- Özer, L., Atilla, Ö., & Soner, A. (2019). Samsun yöresi halk müziği örneklerinin müzikal ve edebi yönden incelenmesi. *Journal of the Human and Social Science Researches*, 8, 1634–1653. <https://doi.org/10.15869/itobiad.532281>
- Özkan, İ. H. (2007). Türk müzikîsi nazariyatı ve usûlleri-kudüm velveleri. Ötüken Yayınları.
- Pelikoğlu, M. C. (2012). *Geleneksel Türk halk müziği eserlerinin maksasal açıdan adlandırılması*. Mega Ofset Matbaacılık.
- Terzi, C. (1992). *Türk halk müziği metrik yapısının tespit ve tasnifinde karşılaşılan problemler ve çözüm yolları*. (Tez No. 22161) [Yayımlanmamış Sanatta Yeterlilik Tezi, İstanbul Teknik Üniversitesi].
- Torun, M. (1996). *Gelenekle Geleceğe ud metodu*. Çağlar Yayınları.
- Yıldırım, A., & Şimşek, H. (2000). *Sosyal bilimlerde nitel araştırma yöntemleri*. (2. Baskı), Seçkin Yayıncılık.
- Yücel, H. (2021). Türkülerde coğrafi kimlik Amasya türküleri. K. Tahsin (Ed.), *SSD JOURNAL International Conference on Social Sciences & Humanities the proceedings book*. (s. 170-175) içinde. ISPEC. <https://www.ssdjournal.org/upload/cde2823a-e08b-471c-82be-36f63ff29c5b.pdf>