

Makalenin Dergiye Ulaşma Tarihi: 01.12.2015
Yayın Kabul Tarihi: 10.12.2016

Geç Dönem Tarihi Yozgat Evlerinde Görülen Ahşap Tavan Örnekleri *

Examples Of The Wooden Ceiling In The Late Traditional Yozgat Houses

Nefise YÜKSEL**
Ülkem YAZ ***

Öz :

Bu çalışmada Geç Dönem Tarihi Yozgat evi ahşap tavan örneklerinin, süsleme özellikleri ve yapım teknikleri araştırılarak, bölgesel ve dönemsel değişimlerinin incelenmesi amaçlanmıştır. Yozgat merkezinde bulunan 13 ev 1994'de incelenmiştir. Tavan süslemelerinde yoğunluk görülen 7 Geç Dönem Tarihi Yozgat evi bu amaçla incelenmiştir. Konu ile ilgili farklı araştırmacılar tarafından yapılan çalışmalar detaylı bir şekilde taranmıştır. Elde edilen veriler ışığında Geç Dönem Tarihi Yozgat evlerinin çağdaşları ile kıyaslanarak Geleneksel Türk evleri içinde bulunduğu yerin saptanması amaçlanmıştır.

Bu özellikleri ile Geç Dönem Tarihi Yozgat Evleri 19. yy geleneksel Türk evlerinin tipik örneklerindedir. Tavan süslemeleri de buna paralel olarak çağdaşlarıyla benzerlik gösterir.

Anahtar kelimeler: Türk evi, konak, tavan süslemeleri, Yozgat evleri, ahşap tavan.

* Bu makale Nefise YÜKSEL'in Yüksek Lisans Tezinden üretilmiştir.

** Bozok Üniversitesi Teknik Bilimler Meslek Yüksek Okulu Öğretim Görevlisi, YOZGAT, nefise.yuksel@bozok.edu.tr

*** Bozok Üniversitesi Teknik Bilimler Meslek Yüksek Okulu Öğretim Görevlisi, YOZGAT, ulkem.yaz@bozok.edu.tr

Abstract:

In this study, it was aimed to determine the regional and seasonal variations by investigating the ornament styles and construction techniques of wooden ceiling examples in the late traditional Yozgat houses. 13 houses in the centre of Yozgat were investigated in 1994. 7 late traditional Yozgat houses whose ceiling ornaments quite massive were investigated for this purpose. A number of studies carried out by different researchers on this subject were examined in detail. In the light of the data obtained, it was aimed to determine its place in the traditional Turkish houses by comparing the late traditional Yozgat houses with their contemporaries.

With these features, the late traditional Yozgat houses are typical examples of the 19th century traditional Turkish houses. Ceiling ornaments show similarity with their contemporaries concordantly.

Keywords: Turkish house, mansion, ceiling ornaments, Yozgat houses, a wooden ceiling.

Giriş

Ev toplumun en küçük yapı taşı olan ailenin barındığı, yaşamsal ihtiyaçlarını karşıladığı, içinde yaşayan ailelerin; sosyal, kültürel ve ekonomik yapılarına göre şekillenmiş en yaygın mimari yapılardır. 'Dünya'da mekân, ahirette iman' atasözünden de anlaşılacağı üzere ev Türk toplumu için oldukça büyük önem teşkil eder. Günümüzde aynı evi paylaşan aile bireyi sayılarının azalması dolayısıyla tarihi evler olarak isimlendirdiğimiz ve genellikle iki yada üç kuşağı içinde barındıran evler insanlara büyük gelmeye başlamıştır. Bu nedenle ev sahiplerine ısınma, temizlik, bakım gibi konularda zorluk çıkaran bu güzide yapılar yerlerini daha çok çekirdek aileyi barındırmaya yönelik olarak yapılan yeni toplu konutlara bırakmıştır.

Türk evi başlangıçta, otağdan yani tek odadan kaynaklanmıştır. Orta Asya'daki kubbe biçimli göçebe Türk çadırından doğmuştur. Bu tek odalı çadırın yanına bir ikincisi eklenmiştir. Sonra da bunların arasındaki boşluk örülmüştür. Bu boşluk eyvan dediğimiz mekânı teşkil etmiştir. Bunun önüne de açıkta yaşanan bir saçak ilave edilmiş ve buraya da hayat adı verilmiştir(Cansever 1999:446). Özellikle Anadolu'daki Türk Evi, içerisinde kendine özgü özellikler barındırmaktadır. Bunlara kısaca değinecek olursak öncelikle Türk evinin tamamen organik bir yapısının bulunduğu ve hem açık mekânları hem de yarı açık mekânları ile dış dünya ve manzara ile devamlı bir ilişki içinde olduğu gözlemlenmektedir (Günay 1998:32).

Geleneksel Türk evleri Osmanlı'nın son dönemlerine kadar aslını koruyabilmiştir. Ancak siyasi ve kültürel anlamda yaşanmaya başlanan batılılaşma hareketleri, halkı ve doğrudan sivil mimariyi de etkilemiştir. Bu değişim yaşam kültüründeki farklılaşmayla yavaş yavaş gerçekleşmiştir. Ataerki bir aile düzeninin benimsendiği geleneksel yaşam biçiminde evlenen çift, ayrı bir eve taşınmamakta, evin bir odasına yerleşmektedir. Bu nedenle ekonomik imkânlarla da bağlantılı olarak geleneksel Türk evleri büyükçe ve çok odalı olarak yapılmaktadır. Daha önce de belir-

tildiği gibi odalar bu ihtiyaca cevap verecek şekilde fonksiyon ayrımı yapılmadan tasarlanmaktadır (Hidayetoğlu 2013:293). Evin büyüklüğünü oluşturan esas unsur ise odaların büyüklüğünden ziyade içinde bulunan oda sayısı olmuştur.

Türk evinin plan tiplerini oluşturan ana unsurlar sofa ve odalar. Plan tipleri sofanın ev içinde konumlanmasına göre şekillenir. Plan tipleri itibariyle Türk evleri; iklim koşulları, yöresel alışkanlıklar, ekonomik koşullar ve yöresel mimarinin etkisiyle sofasız, dış sofalı, iç sofalı ve orta sofalı olmak üzere 4 kategoride toplanmıştır (Hacıbaloğlu 1989:9).

Sofa, odalar arasında ve önünde yer alan bir ortak alandır. Evler nasıl sokağa, caddeye açılıyorsa, ev içindeki her bir oda da sofaya açılır. Anadolu'da bölgelere göre, "sayvan, çardak, hayat, divanhane" adını alır. Ev halkı belirli zamanlarda sofada toplanır, önemli kutlamalar yapar. Oturur, iş yapar, dinlenir. Sofada seki, taht, köşk gibi bölümler bulunur. Bazı sofalarda kahve ocakları vardır. Sofalar iklim durumuna göre açık veya camekânla kapalı olurlar (Karpuz 2011).

Odalar ise ev içerisinde, birçok fonksiyona sahip, bağımsız yaşama birimleridir. Oturma, yemek yeme, çalışma, yatma gibi gayelerin gerçekleştiği bir ortamdır. Evin genel planlamasında odaların yeri ve yönü esastır. Güneş ve rüzgâr (iklim) durumlarına göre kış odası ve yaz odaları vardır. Evdeki oda sayısı ev sahibinin maddi gücüne bağlıdır. Çok bölümlü "haremlik, selamlık"lı evlerde her iki bölümlü, orta hallilerin ise tek bir başodaları bulunur (Karpuz 2011).

Türk Evi'nde odalar, toplumsal özellikler ön planda tutularak oluşturulmuş, içindeki düzenleri belirli ilkelerle sınırlandırılmış ve ortak kullanım alanı oluşturmak üzere düzenlenmiş birimlerdir (Küçükerman 1973). Odalar, birçok Avrupa geleneğinde kullanım amacının farklılaşmasıyla değişikliğe uğramıştır. Türk Evi'nin odaları ise değişikliğe uğramayan hücrelerdir. Oda ve etrafındaki servis alanları mekânsal ve işlevsel olarak Türk Evi'ndeki yaşantı kavramının çekirdeğini oluşturmaktadır (Kuban 1975).

Süsleme unsurlarının en yoğun görüldüğü mekânlardan biri başodalardır. Geleneksel Anadolu-Türk evinde, en büyük odadır. Genellikle, diğer odalara oranla daha yoğun bezenir, konuk kabulü de burada yapılır (Sözen 2005:37). Köşe odalar iki dış cepheye sahip olmakla daha aydınlık ve manzaralıdır. Başoda (Selamlık, Divane) genellikle köşe odalardan biridir ve evin en önemli odasıdır. Dolap, ocak, sekilik, duvar ve tavan kaplamaları, normal ve tepe pencerelerindeki tezyini süslemeler ile bir bakıma evin simgesi olan bu oda aile reisinin erkek misafirlerini ağırladığı, toplantılar yaptığı önemli bir mekândır. Oda bu eylemlere göre biçimlenmiş olup, değişkenliği azdır. İç donatımda bu espri içerisinde genellikle sabit elemanlardan oluşur (Hacıbaloğlu 1989:22-23).

Geleneksel Türk aile yapısını oluşturan aynı evi paylaşan çekirdek ailelerden her biri için ayrılan odalarda, fonksiyon ayrımına gidilmemesi ve tüm eylemlerin bir oda içerisinde yapılması gerekliliği, mekânın fonksiyonel kullanılmasını gerektirmektedir. Bu anlamda odalardaki donatı elemanları tüm bu fonksiyonları

yerine getirebilecek şekilde tasarlanmıştır. Tipik bir geleneksel Türk evi odası büyüklüğü ve süsleme özellikleri ne olursa olsun belirli bir düzen içerisinde tasarlanmıştır. Oda ayakta ulaşılabilen en yüksek noktadan yatayda ikiye ayrıldığında, bu bölümlenimin üst tarafı estetik unsurları barındırırken, alt tarafının ise fonksiyonellik amacıyla tasarlandığı görülür (Küçükerman 1985:69).

Tavanların Türk evlerinde müstesna bir mevkisi vardır. Türkler ev hayatını sevdikleri, sükûn ve rahatı evlerinde aradıkları için, evlerinin dış sadeliğine karşılık içleri nakışlı, süslü ve zengindir (Kömürcüoğlu 1950:64). Tavanlar, odanın ev içerisindeki önemine (başoda, köşk oda), ustanın becerisine, ev sahibinin isteklerine ve ekonomik gücüne göre farklı şekillerde yapılmışlardır. Genellikle başoda için gösterilen özen ve işçilik doğal olarak küçük odalar için gösterilmemiş ve basit işçiliklerle yapılmışlardır (Hidayetoğlu 2006:334).

Yozgat İli Tarihi Gelişim ve Coğrafyası

Yozgat İli toprakları İç Anadolu Bölgesindedir. Kızılırmak'ın İç Anadolu Bölgesinde çizmiş olduğu geniş yay içinde yer alan Bozok Platosu içerisinde yer almaktadır. Yozgat şehir merkezi doğu-batı istikametinde uzanan Kirazlıdere vadisi içerisinde kurulmuştur. Yozgat tarihi evleri bu vadi içerisinde dar bir alana yerleşmiştir (İl Yıllığı 1991:6).

İlk çağlardan beri yerleşme alanı olan topraklar üzerinde bulunan Yozgat Şehrinin kuruluşu 16. Yüzyıl başlarına rastlar (Uzunçarşılı 1974:272). Daha önce burada bir köy olduğu söylene de bununla ilgili herhangi bir belge ve kalıntı bulunmamaktadır (Sümer 1974:331). Bölge toprakları tarih çağları boyunca Hititler'in, Frigler'in, Kimmerler'in, Persler'in, İskender, Roma ve Bizans İmparatorluklarının hakimiyetinde kaldı (İl Yıllığı 1991:34). 1071 Malazgirt Zaferinden sonra, Anadolu Selçuklu Devletine tabi Kayseri benliğinin, 1127'den sonra da Danişmend'liler Beyliğinin sınırları içinde kalmıştır.1175'ten sonrada tamamen Anadolu Selçuklularının eline geçmiştir.1243 Köseadağ Savaşından sonrada ilhanlılar'ın kontrolüne giren bölge, Beylikler döneminde Eretna beyliğinin, 1381'den sonra da Kadı Burhanettin devletinin eline geçti.1398'de Yıldırım Beyazıt tarafından Osmanlı topraklarına katıldıysa da 1402 Ankara Savaşından sonra Timur'un kontrolüne girdi.1408 yılında Çelebi Sultan Mehmet tarafından Osmanlı topraklarına yeniden katıldı (Öztuna 1979:222).

XVI. yy'ın başından Cumhuriyet döneminin başına kadar, yaygın olarak "Bozok" adıyla tanınan Yozgat, XIX. yy'ın başına kadar Sivas eyaletine bağlı bir sancaktır (Taş 1987:1). XV. yy'da Yozgat ve komşu bölgelere yerleşen ve Bozok adıyla anılan oymaklar şunlardır. Kızılkocalu, Selmanlu, Ağacalu, Çiceklü, Demircilü, Şambayadı, Söklen, Hisar Beglü, Karalu(karaevliler).Bugünkü Yozgat'ın yerli halkı bu oymakların nesillerinden gelmektedir. Bu bölgede oymak adlarının bir çok köy ve kasaba hala aynı isimle anılmaktadır(İl Yıllığı 1991:34).

Bugünkü Yozgat'ın kuruluşu XVIII. yy'ın II. yarısına rastlar. Kurucuları Çapanoğlu aşiretidir. "Eski Ankara Salnamesi'nde Yozgat'ın ilk temelleri 12.yy başlarında 1110'da Ömer Cabbar Ağa tarafından atılmış şehir (M. 1737) Kasaba halini almıştır (Koç 1988:9).

Yozgat XIX. yy'ın ortalarında oldukça büyümüş ve geniş bir bölgeyi içine almıştır. Bu dönemde Bozok Eyaletinin Bozok, Ankara, Kayseri Sancakları bulunmaktadır. Bütün bu uygarlıklara ev sahipliği yapmış olan Yozgat zengin bir kültürel ve tarihi dokuya sahiptir(İl Yılığ 1991:39).

Geleneksel Yozgat Evlerinde Ahşap Tavanlar

Binalarda her kattaki oda ve sofaların üstünü örten ve ondan yukardaki katın döşemesi altına gelen satırlara denir. Bunlar ya düz veya kademeli bir şekilde olur. Tavan ağaç, ızgara, veya seramik kafes üzerine ya da doğrudan doğruya üzerine uygulanan bir alçı sıva ile yapılabilirdiği gibi, prefabrikte alçı levhalarla tabii veya sentetik ağaç panolarla da yapılabilir (Meydan Larouse:110). Türk mimarisinde ahşap inşaatta tavanlar genellikle tahtadan olup üzerleri işlemelidir. Türk evi tavanları düz ve geniş satırlı veya tonoz ve kubbeli olarak değişik biçimde yapılmıştır. Ahşaptan yapılan kubbeli tavanlar düz bir renkte boyanır ve nakış, el yaldızlı bezemelerle süslenmiştir. Düz tavanlar genellikle küçük bölmelere ayrılır bunların zemini yeşil ve çıtaların rengi kırmızıya boyanırdı. Bazı örneklerde bu bölmeler nakışla da yapılırdı. Başodaların tavanları etrafına bir veya birkaç bordür yapılarak bunların içi motiflerle bezenir ortaya bir göbek nakışı yerleştirilmiştir (Yüksel 1994:21).

Ahşap Tavan Yapım Teknikleri

Yapım tekniklerine göre ahşap tavanlar 4 grupta incelenebilir.

a-Ters tavan, en yalın ve süslemesiz tavan şeklidir. Bu tür tavanlar kirişler üzerine, ince lama şeklinde merteklerin yan yana sıralanmasıyla ya da hasır ve buna benzer malzemelerin kirişlerin üzerine serilmesiyle oluşturulur. Ters tavanlarda kirişler, odanın içerisinden kaplanmadığı için açıkta kalır ve kendine has bir görünüm ortaya çıkarır. Yapımı kolay ve ucuz olduğu için bu tür tavanlar daha çok ekonomik durumu kısıtlı ailelerin evlerinde, ya da evin önemsiz görülen kısımlarının tavanlarında uygulanmıştır

b-Düz tavanlar, geleneksel Türk evlerinde çok yaygın olarak uygulanmıştır. Bu türde yapılan tavanlar; kirişlemenin altına perdahlı veya düz tahtaların, uzunlamasına düzgün bir yüzey oluşturacak biçimde çakılmasıyla elde edilir. Daha sonra bu yüzey çeşitli süsleme teknikleriyle bezenebilir. Bu teknikte yapılan tavanlarda kirişlemenin altı kaplandığı için kirişleme görünmez. Dolayısıyla düzgün bir görünüm elde edilir.

c-Tekne tavan tekniğinde öncelikle, düz tavan yapılı gibi kirişlemenin altına ana zemin oturtulur. Bu ana zemin üzerine, yanlarda kademeli kat kat pervazlar çakılarak, tekne kenarı gibi odanın duvarlarına açılan bir görünüm verilir. Bu sebeple bunlara “tekne tavan” denilmiştir (Çizim 3). Tekne tavanlarda, pervaz ile tavan zemini arasındaki yükseklik farkı en az 15–20 cm kadardır. Tekne tavan kaliteli işçilik ve fazla malzeme gerektiğinden genellikle zengin ailelerin evlerinde ya da evin başodalarında uygulanmıştır. Uygulama alanı düz tavanlar kadar yaygın olmayan tekne tavanların en çok kenar pervazlarında ve göbeklerinde süsleme vardır.

d-Kırlangıç örtü tavan tekniği; Sivil mimarideki örneklerine özellikle Erzurum evlerinde rastlanan kırlangıç örtü, Erzurum evinde önemli yere sahip olan tandır evinin tavan örtüsüdür. Kare kenarlar üzerine oturan kırlangıç örtüde dikdörtgen kesitli ahşap kirişler köşegen yerleştirilerek sekizgen oluşturulur, bir sonraki sıra içeri taşırılarak karelenir ve bu şekilde bindirmeli yükselen tavan üstte kare bir şekle son bulur (Yıldırım 2006:333-334).

Ahşap tavan süsleme teknikleri

Geleneksel Yozgat evlerinde incelenen tavan örneklerinde sıklıkla görülen süsleme tekniklerini çitakari, aplike, kalemişi, oyma (yüksek kabartma), ajur işi olarak sıralayabiliriz.

Çitakari; tavan süslemelerinde elde edilmek istenen desen, ince çıtalara ve bordur tahtaları gibi ahşap parçalar ile yapılır. Düz olan ana zemin üzerine süslemeyi oluşturacak parçalar (“S” ve “C” kıvrımları veya çıtalara) çakılır ya da yapıştırılır. Bu çıtalara kalınlıkları 1,5 cm kadardır. Çıta kenarlarına profil veya kordon açılmış olabilir. Bu tekniğe “Çubuklu” ya da “Şişhane” de denilmektedir (Eldem 1987). Bu teknik Yozgat evlerinde en sık görülen süsleme tekniğidir. Bu teknikte farklı evlerde süsleme özellikleri farklılıklar göstermektedir. Çıtalara bazı evlerde düz olarak yerleştirilebildiği gibi bazı evlerde de baklava dilimi ve sekizgen oluşturacak şekilde dizildiği de görülür. Çitakari tavan süslemelerinin yanı sıra daha özenli ve yoğun işçilikle zenginleştirilen ortada bir göbekte bütünleştirilen örneklerde mevcuttur. Düz çıta yerine S ve C kıvrımlarla birleştirilerek oluşturulmuş ince işçilikli tavan örnekleride çitakari örnekler olarak değerlendirilebilir.

Aplike; belli bir motifin etrafının bir kesici aletle kesilerek boşaltılması sonucu elde edilen süsleme motiflerinin bir yüzeye yapıştırılarak ya da çakılarak kullanılmasıdır. Bu tekniğe ‘ajur’ da denilmektedir. Bu yöntemle yapılan süsleme tekniği özellikle 19. yy da yoğun şekilde tavanlarda uygulanmıştır.

Kalem işi; astar boya çekilmiş yüzeylere çizilen motiflerin fırça ile renklendirilmesi ile meydana gelir. Daha çok sıva üzerinde görülen bu teknik ahşap bazen de taş üzerinde uygulanmıştır (Sanat Tarihi Ansiklopedisi 1981:763). İlk örnekleri insan elinin ulaşamayacağı yükseklikte taş üzerine yapılmış olan bazı desenlerden

oluşur. Osmanlı döneminde özellikle sivil mimaride evlerin oda kapıları ile tavan ve dolap kapaklarında bu teknik ahşap üzerine, duvarlarda ise sıva üzerine uygulanarak, zengin motiflerle bezenmiştir (Arseven 1953:525). Barok devrinde duvarlar ve ahşap yüzeyler üzerine kalem işi tekniğinde manzara ve motifler halinde süslemeler yapılmaya başlamıştır. Türk evlerinde oda kapıları ile tavan ve dolap kapaklarında bu tekniği ahşap üzerine duvarlarda ise sıva üzerine uygulayarak zengin örnekler oluşturulmuştur (Arık 1988:135).

Oyma; ahşap oyma sanatı Anadolu Selçuklu Devleti zamanında çok gelişmiştir. Beylikler döneminde de görülen bu süsleme tekniğinde kullanılan malzeme, ceviz, elma, armut, sedir, gül ve abanoz ağaçlarıdır. Bunların işçiliğinde çeşitli teknikler uygulanmıştır. 16. yy dan itibaren natüralist bir üsluba dönüşen motifler belli ölçüde stilize edilerek kullanılmışlardır (Öney 1969:165). Tavanlarda düz sahtılı derin oyma tekniği kullanılmıştır. Bu teknikte ahşap yüzey düzdür, motifler oyularak işlenmiştir.

Ajur; ahşap yüzeylerin dantel gibi delikli şekilde oymalarla bezendiği tekniğe denir daha çok rahlelerde rastlanır (Öney 1969:141). Yozgat evlerinin tavan örneklerinde görülen ajur tekniği daha çok göbeklerin merkezinde aydınlatma elemanının tutturulduğu yerde ve yarım küre formundadır. Münhani eğrileri ile süslenmiştir.

Geleneksel Yozgat Evlerinde ki Tavan Süsleme Örnekleri

Yapının Adı: Ozanlar Konağı

Örnek No: 1

Fotoğraf No:1-2

Yapıda ki Yeri: Ozanlar konağı sofa tavanı,

Onarım Durumu: Onarım görmemiştir.

Ölçüleri:

En: 525 cm

Boy: 650 cm

Derinlik: 20 cm

Zemin malzemesi: Çam,.

Zemin rengi: Çam rengi.

Süsleme malzemesi: Metal kabara, ahşap kabara,

Süsleme Rengi: Zemin açık kahverengi özgün boya,

Konu: Geometrik, bitkisel, münhani, rumi ve zencerek motifli bezemeler (C kıvrımlar),

Teknik: Aplike, oyma, çakma küntekari, geçme, çıtakari,

Kompozisyon: Ozanlar konağı giriş kat sofasında yer alan dikdörtgen planlı tavan süslemesi üç kademededen meydana gelmiş tekne tavan örneğidir. Tavan süslemesinde ki en yoğun bölüm tavan göbeğidir. 20 cm çapında ki ajur işlemeli göbek kısmı kubbe biçiminde olup üsluplaşmış çiçek motifleriyle bezenmiştir. Kubbe biçiminde tavan göbeğinin çevresinde merkezi sistem tekniği uygulanmış, merkezden başlayan 24 münhani motifinin üsluplaşmış çiçek motifiyle birleşerek, bir ters bir düz yerleştirilerek kenarda C kıvrımların oluşturduğu kontur ile birleşmiştir. Tavan süslemesinin ikinci kademesini 20 cm kalınlığında 4 parçadan oluşan sevizgen çıtalar oluşturur. Birinci kontur ile ikinci kontur zencerek motifi ile birleştirilmiştir. Diğer konturlar 2 şer cm lik düz çıtalar ile birleştirilmiştir. Sistemin ikinci kademesini 20 cm kalınlığında boyuna yerleştirilen çıtalar meydana getirir. Bu çıtalar 3 er cm lik pervazlarla birleştirilmiş olup tavanı sınırlayan iki kalın bordür arası pervazlarla kontürlenmiş zemin yeşil renge boyanarak arası geometrik ve bitkisel kökenli yaprak motiflerinin applike edilmesinden oluşmuştur. Dikdörtgen planlı tavan yüzeyinin en dış konturu ise sıçandışi motifi ile bezemelidir.



Fotoğraf No: 1

Yapının Adı: Ozanlar Konağı

Örnek No: 2

Fotoğraf No: 2

Yapıda ki Yeri: Giriş kat yaz odası tavanı,

Onarım Durumu: Onarım görmemiştir,

Ölçüleri:

En: 450 cm

Boy: 610 cm

Derinlik: 20 cm

Zemin malzemesi: Çam

Zemin rengi: Açık kahverengi özgün boya,

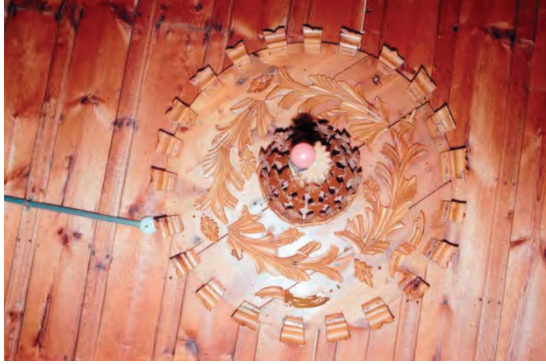
Süsleme malzemesi: Metal kabara, ahşap kabara,

Süsleme Rengi: Zemin açık kahverengi özgün boya,

Konu: Geometrik, bitkisel, münhani, rozet, palmet ve civankaşı motifli bezemeler,

Teknik: Aplike, oyma, ajur, çıtakari,

Kompozisyon: Ozanlar konağının giriş katta güney batı cephesinde yer alan yaz odası tavanı kareye yakın dikdörtgen biçiminde olup genel kurgusu içinde üç bölümden meydana gelmiştir. Birinci bölüm kubbe biçiminde 20 cm çapında kıl testere ile ajur tekniği ile yapılmış göbek kısmını oluşturur. Asıl süslemeli alan göbeğin etrafından merkezi sistem tekniğine göre daire biçiminde sıralanan birbirinin simetriği olan münhani eğrilere benzer ve hatayilerden oluşan motiflerin aplike edildiği ikinci bölümdür. Hareketli yaprakların iç göbeğe dönük yönlerinde dört palmet yerleştirilmiştir. Ayrıca birbirine simetrik motiflerin birleşme noktalarında şemse motifine benzer motifler yer almaktadır.



Fotoğraf No: 2

Yapının Adı: Eryaşarlar Konağı

Örnek No: 1

Fotoğraf No: 3

Yapıda ki Yeri: İkinci kat başodası tavanı,

Onarım Durumu: Onarım görmemiştir,

Ölçüleri:

En: 480 cm

Boy: 620 cm

Derinlik: 25 cm

Zemin malzemesi: Çam, yağlı boya,

Zemin rengi: Kızıl kahve, açık yeşil,

Süsleme malzemesi: Çam, ağacı, ceviz ağacı, metal kabara,

Süsleme Rengi: Kızıl kahverengi,

Konu: Geometrik, bitkisel rumi, hatayi motifli bezemeler,

Teknik: Aplike, oyma, ajur, çitakari,

Kompozisyon: Eryaşarlar Konağının üst kat “başodası” tavanı dikdörtgen planlı tekne tavan tipinde olup; yoğun süsleme alanı merkezi oluşturan göbek kısmındadır. Merkezi oluşturan göbek ajur tekniğiyle yapılan, rumi eğrilerinin birbirine dönük yerleştirilmesinden oluşur. Göbeğin çevresi, ikişer cm kalınlığında, iki kademeli, kontürle sınırlanmış olup üzeri eşit aralıklarla yerleştirilmiş cihanberg motifliyle bezenmiştir. Göbek yüzeyini oluşturan 80 cm çapındaki yüzey girift olarak bezenmiş, merkezden çıkan hatayi motiflerinin sıralamasından oluşmuştur. Hatayi motifleri arasında kalan boşluklar bir palmet, bir geometrik birimlerden oluşan motiflerin alternatif sıralanması ile dolgulanmıştır. Tavan göbeği yüzeye kabaralı çivilerle tutturulmuştur. Bezemenin çevresini, kabaralarla tutturulmuş geometrik formlardan oluşan kenar bordürü tamamlar. Geometrik formlar aralıksız tekrarlarla sıralanmıştır. Tavan yüzeyi dikdörtgen çitaların boyuna yerleştirilmesinden oluşur. Dikdörtgen çitalar 8 cm aralıklarla tavana, kabaralı çivi ile tutturulmuş, çitalar arası boşluklar açık yeşil renge boyanmıştır. Bu renkli yüzey hazırlanan balıksırtı ve bitkisel motiflerin applike edilmesiyle dolgulanmıştır.



Fotoğraf No:3

Yapının Adı: Eryaşarlar Konağı

Örnek No: 2

Fotoğraf No: 4

Yapıda ki Yeri: İkinci kat yaz odası tavanı.

Onarım Durumu: Onarım görmemiştir.

Ölçüleri:

En: 480 cm

Boy: 620 cm

Derinlik: 25 cm

Zemin malzemesi: Çam ağacı,

Zemin rengi: Kızıl kahve, açık yeşil,

Süsleme malzemesi: Çam ağacı,

Süsleme Rengi: Kırmızı, kızıl kahverengi,

Konu: Geometrik, bitkisel bezemeler,

Teknik: Aplike, oyma, çitakari,

Kompozisyon: Eryaşarlar Konağı üst kat yazodasının tavanı; tekne tavan olup onbir dikkörtgen parçaya ayrılmıştır. Bu parçalardan beşinin dış bordürü geometrik motiflerle kontürlenmiş ve eşit tavan parçalarının kısa kenarları üsluplaşmış çiçek motifleri ile bezenmiştir. Tavan süslemesinin kenarında, 20 cm'lik kenar bordürünün kenarı geometrik motiflerle temizlenmiştir.



Fotoğraf No: 4

Yapının Adı: Eryaşarlar Konağı

Örnek No: 3

Fotoğraf No: 5

Yapıda ki Yeri: İkinci kat sofa tavanı,

Onarım Durumu: Herhangi bir onarım görmemiştir. Zamanla tavanın bazı kısımlarında çökmeler ve ayrılmalar olmuştur,

Ölçüleri:

En: 540 cm

Boy: 1200 cm

Derinlik: 25 cm

Zemin malzemesi: Çam ağacı,

Zemin rengi: Çam rengi (Kazıl kahverengi),

Süsleme malzemesi: Çam ağacı,

Süsleme Rengi: Koyu kahverengi,

Konu: Geometrik, bitkisel bezemeler,

Teknik: Geçme, oyma, ajur, çıtakari,

Kompozisyon: Düz bordürle sınırlandırılmış, ondokuz eşit aralığa yerleştirilmiş, araları ince pervazla sabitleştirilen dikdörtgen çıtakari bir tavadır. Genel olarak tavanı çevreleyen düz kalın bordür, tavan göbeği bunların arasında kalan dikdörtgen uzun çıtalardan meydana gelir. Merkezi oluşturan daire şeklindeki tavan göbeği ise, girift olarak bitkisel, hatayi ve rumi motiflerle doldurulmuş geometrik parçalar göbeğin etrafında bordür oluşturur. Tavanda ki diğer bir süsleme unsurunda geometrik parçaları tavana tutturmada kullanılan metal başlıklı kabaralardır. Tavan göbeği yerde hazırlanmış, işlendikten sonra tavana kabaralarla monte edilmiştir.



Fotoğraf No: 5

Yapının Adı: Hatice Mühür Evi

Örnek No: 1

Fotoğraf No: 6**Yapıda ki Yeri:** Başodası tavanı,**Onarım Durumu:** Onarım görmemiş olup tavanın bazı bölmelerinde çökme-ler vardır,

Ölçüleri:

En: 330 cm**Boy:** 600 cm**Derinlik:** 20 cm**Zemin malzemesi:** Çam ağacı, özgün boya, kadife kumaş saten kumaş,**Zemin rengi:** Çam rengi (Kızılkahverengi, kırmızı, yeşil),**Süsleme malzemesi:** Çam ağacı, özgün boya, kadife, sate,**Süsleme Rengi:** Yeşil, kırmızı, kızılkahverengi,**Konu:** Geometrik, bitkisel, sembolik, münhani ve rumi bezemeler,**Teknik:** Ajur aplikasyon, kuntekari (yalancı kuntekari, oyma, çitakari,

Kompozisyon: Uzunlamasına dikdörtgen oluşturacak şekilde, çıtalarla dokuz eşit parçaya bölünerek meydana getirilmiş çitakari bir tavadır. Bunlardan, beş dikdörtgen parça üzerinde yerleştirilmiş, tavan göbeği bezemenin yoğun olduğu bölgedir. Tavanı boyuna kesen çıtaların arası, yeşil saten ile kaplanmış, üzerine bitkisel kökenli bezemelerle geometrik formların birleşmesinden oluşan yapı ile dolgulanmıştır. Ara dolguları dikdörtgen çıtaların uçlarında ikişer rozet motifi ile tamamlanmıştır. Merkezde, bu dikdörtgen bölmelerin ortasında daire bir tavan göbeği yerleştirilmiştir. Dört kademedden oluşan tavan göbeğinin merkezini, kırmızı kadife kumaşın üzerine ajurla çıkarılmış motiflerin aplikesinden oluşan, kubbe şeklinde bir göbek oluşturur. Ajur, çift rumilerin yanyana birleşmesinden meydana gelmiştir. Çevresi daire şeklin de dönen bir bordürle sınırlanmıştır. Bordür üzerinde beş yapraklı üsluplanmış, onaltı adet çiçek motifi applike edilmiştir. Bezemeli göbeğin (en yoğun süslemeli) üçüncü bölümü, bitkisel, geometrik ve sembolik motiflerle grift olarak doldurulmuştur. Göbek enden ve boydan ikiye bölündüğü zaman, simetrik olan süslemeli yüzey merkezden çıkan stilize edilmiş “koçboynuzu” motifleri arasına yerleştirilmiş, hayat ağacı motiflerinin uçlarından aşağı sarkan, çift yönlü üçlü münhani eğrilerinin merkezde toplanması ile tek merkezli bir kompozisyon örneği gösterir.



Fotoğraf No: 6

Yapının Adı: Hatice Mühür Evi

Örnek No: 2

Fotoğraf No: 7

Yapıda ki Yeri: Kış odası tavanı,

Onarım Durumu: Onarım görmemiştir. Tavan göbeğinin ajurlu bölmesinde kırıklar görülmektedir,

Ölçüleri:

En: 330 cm

Boy: 600 cm

Derinlik: 20 cm

Zemin malzemesi: Çam ağacı,

Zemin rengi: Çam rengi kızıl kahverengi,

Süsleme malzemesi: Çam ağacı, saten kumaş metal kabara,

Süsleme Rengi: Çam rengi, kazıl kahverengi yeşil,

Konu: Geometrik, bitkisel, palmet ve hatayi sembolik bezemeler,

Teknik: Oyma, ajur, applike, geçme,

Kompozisyon: Bezemeli, düz pervazla çukurlaştırılmış dikdörtgene yakın bir tavan örneğidir. Genel olarak, bordürler tavan göbeği ve bunların arasında kalan çapraz dolgulu zeminden meydana gelir. Tavanın yoğun bezemeli kısmını, ortaya yerleştirilen girift bezemeli göbek kısmı oluşturur. Göbekte bordürler arasında kalan büyük alan ise; ahşaptan bitkisel bezemelerle kare biçiminde bölünerek

geometrik sonsuz yüzey kompozisyonu oluşturur çam ağacından yapılan tavan ile ajur tekniğinde yapılan göbek arasında, kadife kumaş geçirilerek uygulanmış bir örnektir. Tavan göbeği üç kademeli yapılmış olup; ajurlu bölmenin büyük bir kısmı kırılmıştır. Asıl göbeği oluşturan yüzey, bitkisel kökenli motifler ve hatayi, münhani ve rumi motifleri ile girift olarak doldurulmuştur. Göbek kenarlı, karesel formların daire biçiminde tavan yüzeyine metal kabalarla tutturulmasından meydana gelmiştir. Bordürler ile göbek arasında kalan geniş yüzey, bitkisel kökenli, çift yapraklı, ikişer motifin, ortada usluşlaşmış dört yapraklı çiçek motifi ile bileşmesinden meydana gelir. Bu bezemeli dörtlü birleştiğinde; asıl yüzey bezemesi meydana gelerek geometrik, sonsuz yüzey kompozisyonu oluşturur. Ajur tekniğinde çıkarılan bu form sonradan tavana aplike edilmiştir. Genel kompozisyon düzenine göre, tavanın etrafını çeviren bordürlerden, dış bordür ile aradaki bağlantıyı dar çift pervaz sağlar. İç geniş bordür en ve boyda simetrik olarak yerleştirilmiş, zencirek motifleri ile birlikte rumileri birleştiren palmete benzer stilize edilmiş, motif ucundan çıkan pervaz ile köşe motifine bağlanarak sonsuz bir kompozisyon düzeni yaratmıştır. Tavan bezemesinin kenar bordürü dar olup, geometrik dolgudur.



Fotoğraf No: 7

Yapının Adı: Şoför Naci Evi

Örnek No: 1

Fotoğraf No: 8

Yapıda ki Yeri: Sofa tavanı.,

Onarım Durumu: Onarım görmemiştir.

Ölçüleri:

En: 100 cm

Boy: 100 cm

Derinlik: 20 cm

Zemin malzemesi: Çam ağacı, özgün boya,

Zemin rengi: Açık kahverengi,

Süsleme malzemesi: Metal kabara, çam ağacı, özgün boya, saten kumaş,

Süsleme rengi: Koyu kahverengi, bakır rengi sarı,

Konu: Geometrik bitkisel, hatayi, rumi palmet, dört yapraklı çiçek bezemeleri,

Teknik: Oyma geçme, ajur, yalancı küntekari, çitakari,

Kompozisyon: Dikdörtgene yakın bir tavan yüzeyi içinde dört tarafı dikdörtgen şeklindeki çıtalardan oluşan tekne tavan tipinde çitakari tavan örneğidir. Yüze dikdörtgen çıtaların yine daha ince (2 cm'lik) çıtalarla, kabarıklı çivilerle birleştirilen düzenlemeler içinde daire bir tavan örneği meydana getirilmiştir. Göbek üç kademeli yapıdan oluşmuştur. Birinci kademe dışa bombeli tavan göbeğidir. En dış, geometrik motiflerin yanyana sıralanmasından oluşmuş, kenarı ise rumilerin birbirine dönük yerleştirilmesinden ajurlu göbeği oluşturmuştur. Ajurlu göbek kısmının aralıklarından yüzeye yerleştirilen parlak sarı saten görünmektedir. Ajurlu göbeğin kenarı 2 cm'lik çember ile sınırlandırılmış, üzeri üsluplandırılmış dört yapraklı çiçek motifleri ile dolgulanmıştır. Tavan göbeğinin bezemeli geniş yüzeyi, girift dolguludur. Merkezdeki bitkisel kökenli motiflerin bir uzantısı palmet motifi ile sonsuzluk prensibi yaratırken diğer yaprak uzantısında, kıvrılarak rumiye benzer motifler oluşturulmuştur. Girift bezemeli tavan göbeğinin üçüncü bölümünü geometrik formlardan yapılan kenar bordürü oluşturur. Bordür kabarıklı çivilerle yüzeye tutturulmuştur.



Fotoğraf No: 8

Yapının Adı: Kamil Koldemir Evi

Örnek No: 1

Fotoğraf No: 9

Yapıda ki yeri: Kış odası tavanı,

Onarım Durumu: Onarım görmemiştir,

Ölçüleri:

En: 420 cm

Boy: 350 cm

Derinlik: 20 cm

Zemin malzemesi: Çam ağacı,

Zemin rengi: Kızıl kahverengi,

Süsleme malzemesi: Çam ağacı,

Süsleme Rengi: Kızıl kahverengi, açık sarı,

Konu: Bitkisel, Geometrik, Gülce, “C” kıvrım , “V” kıvrımlar,

Teknik: Aplike, oyma, ajur,

Kompozisyon: Tekne tavan biçiminde dikdörtgen planlı çıtakari tavan örneğidir. Süsleme; geniş iki bordürün kuşattığı dolgulu zeminden meydana gelir. Tekne tavan; başlangıç noktası 5 cm’lik çıtalar arasında, geometrik formların «V» biçiminde iç içe yerleştirilmesinden oluşmuştur. Asıl tavan yüzeyinin kenarı bir dar, iki geniş bordürle çevrelenmiştir. Dar bordür dışta civankaşısı arasında rumilerin bir ters bir düz sıralaması ve rumilerin alt sırasında yer alan geometrik formlar V görünümündedir. Birinci geniş bordür oyma tekniğiyle hazırlanan madalyonların yüzey üzerinde sıralanmasından oluşmuştur. Madalyonlar belirli aralıklarla zencerek motifi ile birleştirilmiş en ve boyda değişik bezeme örneği göstermiştir. Tavan boyunda eşit aralıklarla yerleştirilen madalyonlar eninde ve boyunda farklı kompozisyon özellikleriyle devam eden bir yapı göstermiştir. Tavan eninde iki madalyon gülce motifi ile birleştirilerek gurup oluşturmuştur. Bordürü oluşturan madalyonlar rumi motiflerinin değişik yönde kullanılmasından oluşmuştur. İkinci geniş bordür dikdörtgen formların üzerinde birbiri üzerinden geçerek C kıvrımlar oluşturması ile devamlılık sağlanmış, köşelerde geometrik formların kesişmesinden meydana gelen yeni formlar oluşmuştur. Tavan zemini girift olarak bezenmiş olup, çift rumilerin birleşmesinden, karelerden oluşan sonsuz bir yüzey kompozisyonu ortaya çıkmıştır. Rumilerin birleşme noktalarında üsluplaşmış beş yapraklı çiçek motifi yerleştirilerek yüzey üzerinde motiflerin alternatif sıralanması ile sonsuzluk prensibi yaratılmıştır. Genel kurgusu içinde tavanın iki geniş bordüründe de bezemeler en ve boyda simetriktir. Bezemenin ana yapısını birinci bordürde yer alan madalyon oluşturmaktadır. Geniş motifli tavanın yüzeyinde ise bordürde yer alan madalyon motifini oluşturan stilize rumiler, alternatif sıralanmaları ile yapıyı hareketli kılan başlıca motif olmuştur.



Fotoğraf No: 9

Yapının Adı: Bacanlılar Evi

Örnek No: 1

Fotoğraf No: 10

Yapıda ki yeri: Başodası tavanı,

Onarım Durumu: Onanın görmemiş olup sağlam özelliklerini korumaktadır,

Ölçüleri:

En: 450 cm

Boy: 700 cm

Derinlik: 20 cm

Zemin malzemesi: Çam ağacı,

Zemin rengi: Açık yeşil,

Süsleme malzemesi: Çam ağacı, metal kabara,

Süsleme Rengi: Gri yaldız,

Konu: Geometrik , bitkisel, hatayi, rumi, palmet rozet motifli bezemeler,

Teknik: Ajur, oyma, aplikasyon,

Kompozisyon: Bacanlılar evi başodası tavanı dikdörtgen planlı olup, tavan göbeği, yüzey ve iki kalın bordürden oluşmuştur. Tavanın asıl süslemeli yüzeyi olan tavan göbeği, bitkisel motiflerle girift dolguludur. Göbek merkezde geometrik form ile kubbeleşmiş olup Bezemeli tavan göbeğinin çevresi kare formlarla kontürlenmiştir. Tavanın ikinci bezemeli bölümünü C kıvrımlarından oluşan sonsuz yüzey kompozisyonu oluşturur. Yüzey kompozisyonunu sınırlayan birinci kalın bordür

“S” kıvrımları ile dolguludur. Tavan bezemesini ikinci kalın bordür tamamlar. Bu bordürde en ve boy orta noktaları baklava biçiminde motiflerle belirlenmiş, bezeme motifleri ahşap kabarıklarla yüzeye sabitleştirilmiştir.



Fotoğraf No: 10

Yapının Adı: Nizamoğlu Konağı

Örnek No: 1

Fotoğraf No: 11-12-13-14-15

Yapıda ki yeri: Güney batı başodası tavanı,

Onarım Durumu: Onarım görmemiş olup sağlam özelliklerini korumaktadır,

Ölçüleri:

En: 450 cm

Boy: 600 cm

Derinlik: 20 cm

Zemin malzemesi: Çam ağacı, özgün boya,

Zemin rengi: Koyu mavi, krem rengi,

Süsleme malzemesi: Çam ağacı, ceviz ağacı, yağlı boya, ahşap kabara,

Süsleme Rengi: Kızıl kahverengi, krem rengi,

Konu: Geometrik, bitkisel, rumi hatayi münhani, zencerek,

Teknik: Ajur, aplikasyon, çakma küntekari, oyma,

Kompozisyon: Güney batı odası batı duvarında madalyon biçiminde barok kartuş içerisinde, bir kumandanın karargah çadırının içi tasvir edilmiştir.

Duvar resminde üçüncü boyut denemeleri, ışık gölge ve renk değerleri arayışı görülmektedir. Batı duvarında yer alan kumandan çadırı sahnesinde yüzlerdeki ifadeler ve kumandanın giysilerinde ışık gölge ve renk değerleri arayışı gözlenmektedir.

Tavanda bulunan duvar resimlerinden bir diğerinde ise çok katlı taş bir bina tasvir edilmiştir. Diğerlerinden farklı olarak yapının sol köşesine minareyi andıran kule ilave dılmıştır. Zemin üzerine iki kat olarak işlenen yapı bol pencerelidir. Önünde ağaçlar ve akan bir su tasvir edilmiştir.

1871 tarihi bulunan bir diğer duvar resminde tevrattan alınan bir konu anlatılmaktadır. İsrail hükümdarı Süleyman aynı çocuğa sahip olmak isteyen iki kadının arasında asıl anneyi bulup ortaya çıkardığı sahne tasvir edilmektedir (Arık 1988:62).

Tavanın ana yüzeyini oluşturan zemin öncelikle tavan yüzeyini çevreleyen süslemeli tavan kuşakları ve ortada daire bir göbekte ayrılmıştır. Bu arada meydana gelen büyük alan ise; bitkisel üsluplaşmış çiçek ve yaprak motiflerinin oluşturduğu kare formlarla bölünerek geometrik sonsuz yüzey kompozisyonu oluşturmuştur. Oluşan kare formların içine sekiz kollu yıldız motifleri yerleştirilerek zenginleştirilmiştir. Asıl bezemeli alan tavan göbeğidir. Daire şeklinin içinde, merkezden dışarı doğru yüzeyi 21 parçaya bölen rumi ve münhanilerden oluşan iki motifin üsluplaşmış çiçek motifi ile birleşmesinden meydana gelir. Motifle ajurla çıkarılmış üzeri kabartmalı oymalarla bezenmiştir. Hazırlanan motifler yüzeye applike edilmiştir. Tavan göbeğinde ki son bölme geometrik formlardan oluşan kenar bordürüdür. Kare parçalar yüzeye kabaralarla tutturulmuş mavi zemin üzerine krem rengi ile renklendirilmiştir. Mavi zemin üzerine applike edilen motifler ceviz rengidir.



Fotoğraf No: 11



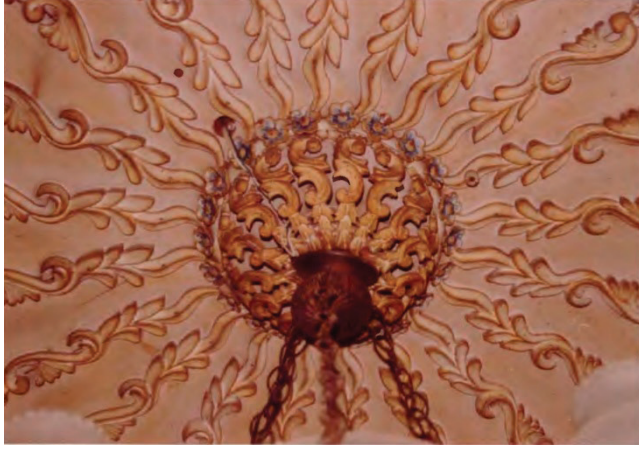
Fotoğraf No: 12



Fotoğraf No: 13



Fotoğraf No: 14



Fotoğraf No: 15

Yapının Adı: Nizamoğlu Konağı

Örnek No: 2

Fotoğraf No: 16-17-18

Yapıda ki yeri: Güney doğu odası tavan süslemesi,

Onarım Durumu: Onarım görmemiştir,

Ölçüleri:

En: 50 cm

Boy: -

Derinlik: -

Zemin malzemesi: Sıva,

Zemin rengi: Beyaz,

Süsleme malzemesi: Toprakboya, tutkal,

Süsleme Rengi: Koyu mavi, açık mavi, beyaz, kahverengi, kırmızı, koyu yeşil, açık yeşil,

Konu: Manzara resmi,

Teknik: Kuru fresko,

Kompozisyon: Nizamoğlu konağının güney doğu odası tavan eteği günlük yaşamı anlatan manzara tasvirleri ve av hayvanları ile bezenmiştir. Avcıların üzerinde Osmanlı dönemi giysileri bulunmaktadır. Yaylı araba ve atlılar resminde önde yalın kılıç at sırtında giden iki süvari arkada şahlanmış iki kır atın çektiği üstü ka-

palı pencereleri perdeli bir araba bulunmaktadır. Atlar üstündeki süvarilerin giysileri geç dönem Osmanlı giyim tarzına benzemektedir. Renk ve çizgi perspektifi az da olsa görülmektedir.

Bir diğer resimde ise dal ve yaprak motiflerinden oluşan oval bir çerçeve içine yerleştirilen çift başlı kuş resmidir. Tasvire konu olan kuşun kanatları yukarı kalkık ayakları yana açık sol ayak pençesi yukarı doğru dönüktür. Tasvir baş, gövde ve ayaklarıyla horoza, kanatları ile kartala benzemektedir.

Tavanın dış ince bordürü farklı yönlere dönük üç yapraklı palmete benzer motif ve eğrilerden oluşan süslemelerle bezenmiştir. Geniş bezemesiz bordür ile dolgu yüzey arasında kalan ince bordür 45° eğimli yatay geometrik motiflerle bezenmiş olup, yeşil renkle renklendirilmiştir. Tavan köşelerinde köşeleri belirleyici iç içe yerleştirilmiş üsluplanmış çiçek motifi ahşap kabara ile aplane edilmiştir. Tavan yüzeyi sonsuzluk prensibine uymuş olup, göbek merkezi sistem tekniğine uygundur. Merkezi oluşturan daire şeklindeki tavan göbeği, daire çevresinde düzenlenmiş, geometrik formlardan oluşan bordürle sınırlıdır. Ancak bütünde tavanı çukurlaştırılan bordürler burada C kıvrımlardan oluşan yapısı ile göbeği yükseltmektedir. C kıvrımlı bordür üzerinde beş yapraklı çiçek motifleri ahşap kabara ile tutturulmuş olup mavi renkte boyanmıştır. Göbekli yüzeyi tamamlayan kubbe biçiminde üsluplanmış çiçek motiflerinden oluşan ajurlu lambalık arasından görülen saten ile zenginleştirilmiştir.



Fotoğraf No: 16



Fotoğraf No: 17



Fotoğraf No: 18

SONUÇ

Geç Dönem Tarihi Yozgat evlerinde görülen süslemeli tavanlar, çoğunlukla ahşap malzemeden yapılmıştır. Ahşabın kolay yıpranabilen bir malzeme olması, deprem, yangın gibi felaketler, evlerin zamanla kullanılmaması sonucu haşereler ve zamanın yıkıcı etkileri sonucu birçoğu günümüze ulaşamamıştır. Fakat 1994'de Yüksek Lisans tez çalışmasına konu olan yapılar bu tarihte fotoğraflanmıştır. Teze (Yüksel 1994) konu olan 13 evden 7 tanesi bu makaleye alınmıştır ve bu 7 eserden Nizamoglu Konağı ve Ozanlar Konağı günümüze sağlam olarak gelebilmiş ve özgün özelliklerini koruyabilmiştir. Eryaşarlar Konağı kullanılmaması nedeniyle kısmen çökmüş fakat süsleme unsurları özgün özelliklerini korumaktadır. Bacanlılar evi özgün niteliğini kaybetmiştir, fakat eser ayakta. Şoför Naci Yazıcı evi

harabe durumundadır. Hatice mühür evi ise tamamen yok olmuştur. Bunlardan Ozanlar Konağı, Şoför Naci Yazıcı evi, Kamil Koldemir evi Yozgat Belediyesi tarafından restorasyonu yapılmak üzere satın alınmıştır.

Yozgat evlerinde görülen tavan örnekleri ahşap ve kuru fresko teknikleri görülür. Ahşap tavanlarda kullanılan teknikler; aplike, ajur, oyma, yalancı küntekari, çitakari ve kuru fresko teknikleridir. Tavanlarda bu tekniklerden birkaçı birlikte kullanılmıştır. Bezeme konusu olarak ise; geometrik, bitkisel, palmet, hatayi, sembolik motifler, münhani, rumi eğrileri yanı sıra 4-5 yapraklı çiçek motifleri, rozet ve zencerek motifleri seçilmiştir. Süsleme rengi ahşap tavanlarda çam, cevizin doğal rengi yanında bazı örneklerde (eryaşar hatice mühür bacanlı) yeşil, gri, kahve tonları kullanılmış, duvar resimlerinde ise daha geniş renk yelpazesıyla barok özelliğini yansıtan pastel tonlarda renkler tercih edilmiştir.

Malzeme olarak ise bölgenin doğal şartlarının sağladığı çam, ceviz kullanılmıştır. Esas malzeme üzerinde süsleme malzemesi olarak ahşap ve metal kabara ve saten ile zenginleştirilmiştir. Kalem işi tavanlarda ise toprak boya, tutkal ve sıva kullanılmıştır.

Yozgat merkezde bulunan söz konusu konaklar çoğunlukla Çapanoğlu Camii etrafında konumlanmıştır. Çapanoğlu Camii'nin inşası ile yaklaşık aynı tarihlere denk gelen Yozgat'ın imar süreci ve yapılarda görülen süslemeler ki özellikle kalem işlerinde barok üslubunun görülmesi evlerin 19. yy'ın başlarına tarihlendirilmesi bakımından referans alınabilir.

Sedat Hakkı Eldem'in 'Türk Evi'adlı çalışmasına göre Türk evlerinde görülen en eski tavan süsleme tekniği çitakari tavanlardır. Bu süsleme tekniği Geleneksel Yozgat evlerinde en sık karşımıza çıkan süsleme tekniğidir. Diğer bölgelerde de olduğu gibi, çitakari tavan tipinin pek çok örneğinde tavan merkezi 1 m çapında yoğun bezemeli tavan göbekleri ile zenginleştirilmiştir (örnekler ver). Kemal Yıldırım ve Lütfi Hidayetoğlu'nun (Yıldırım 2006) çalışmalarında verilen örneklerde aynı özellikleri taşıyan eserler görülmektedir.

Bu açıdan bakıldığında Geç Dönem Yozgat evleri tavanları süslemeleri, bakımından 19. yy Geleneksel Türk evlerinin tipik örnekleridir denilebilir.

Bu eserlerin en kısa zamanda ele alınarak akademik açıdan incelenmesi büyük önem arz etmektedir. Mimari, sanat tarihi, sosyoloji, tarih, el sanatları, gerekse resim sanatı anlamında önemli çağdaş veriler sunan bu güzide eserler hayata geçirilmesi gereken önemli kültür miraslarıdır.

Kaynakça

CANSEVER, Turgut (1999), “*Osmanlı Evi*”, Osmanlı Ansiklopedisi, Cilt.10, Edt: Güler Eren, Ankara: Yeni Türkiye Yayınları

GÜNAY, Reha 1998, *Türk Ev Geleneği ve Safranbolu Evleri*, İstanbul

HİDAYETOĞLU Mehmet Lütfi (2013), *Geleneksel Türk Evi Donatı Elemanlarının Restorasyonu ve Çağdaş Yapılarda Yeniden Kullanımı: Bir Şerbetlik Örneği*, SDÜ Fen Edebiyat Fakültesi Sosyal Bilimler Dergisi Nisan Sayı:28

HACIBALOĞLU M. (1989). *Geleneksel Türk Evi ve Çağımıza Ulaşamamasının Nedenleri*, Gazi Üniversitesi Teknik Eğitim Fakültesi Matbaası, Ankara, s.9

KARPUZ Haşım Türk Yurdu Dergisi Ekim 2011, Yıl 100, S. 290, Ankara

KÜÇÜKERMEN Önder (1973). *Anadolu'daki Geleneksel Türk Evinde Mekan Organizasyonu Açısından Odalar*. İstanbul: T.T.O.K. Yayını.

KUBAN Doğan (1975), *Sanat Tarihimizin Sorunları*, Çağdaş Yayınlar, İstanbul

SÖZEN Metin; TANYELİ Uğur (2005), *Sanat Kavram ve Terimleri Sözlüğü*, İstanbul, s.37

KÜÇÜKERMEN Önder (1985), *Kendi Mekânının Arayışı İçinde Türk Evi*, Apa Ofset, İstanbul, s.69.

KÖMÜRCÜOĞLU Eyüp (1950), *Ankara Evleri, Doçentlik Çalışması*, İstanbul Teknik Üniversitesi, İstanbul, , s.64.

Yozgat 1991 İl Yıllığı s.6

UZUNÇARŞILI İ. Hakkı (1974), *Osmanlı Tarihi*, Ankara, C. II, , s.272

SÜMER, Faruk (1974), *Bozok Tarihine Ait Araştırmalar*, Ankara, s.331

Yozgat İl Yıllığı, 1990, s.34

ÖZTUNA Yılmaz (1979), *Büyük Türkiye Tarihi*, C.11, İstanbul, s.222

TAŞ Necati Fahri (1987), *Milli Mücadele Döneminde Yozgat*, Ankara, s.1

KOÇ A. Fevzi (1988), *Bütün Yönleriyle Yozgat*, Ankara, s.9

Anonim, Meydan Larouse Ansiklopedisi, C.XIX, s. 110

YÜKSEL, Nefise (1994), *Geç Dönem Tarihi Yozgat Evlerinde Süslemeler*, (Yayınlanmamış Yüksek Lisans Tezi, Ankara, s.21

YILDIRIM, K., *Hidayetoğlu, M.L. (2006), Geleneksel Türk evi Ahşap Tavan Süsleme Özelliklerinin ve Yapım Tekniklerinin Çeşitliliği Üzerine Bir İnceleme*, 9. Uluslararası Geleneksel Sanatlar Sempozyumu, İzmir

ELDEM, S. H.(1987), “*Türk Evi Osmanlı Dönemi*”, Cilt: III, Türkiye Anıt Çevre Değerlerini Koruma Vakfı, İstanbul

Sanat Tarihi Ansiklopedisi, C.4, Görsel Yayınlar, 1981, İstanbul, s.763

ARSEVEN Celal Esat (1953), Sanat Ansiklopedisi, C.5, İstanbul, s. 525

ARIK Rüçhan (1988), **Batılılaşma Dönemi Anadolu Tasvir Sanatı**, Ankara, , s.135

ÖNEY Gönül (1969), '**Anadolu'da Selçuklu ve Beylikler Devri Ahşap Teknikleri**', sanat Tarihi Yıllığı III, İstanbul, s.165

