

# Mitolojinin Dönüşümleri Doğrultusunda Kadın Arketiplerinin Osmanlı Minyatürlerine Yansımaları

## Reflections of Women Archetypes to Ottoman Miniatures in Line with Conversions of the Mythology

Merve ALTIN AKKAYA 

Hacettepe Üniversitesi, Güzel Sanatlar Fakültesi, Resim Bölümü, Ankara, Türkiye



### Öz

Osmanlı minyatürlerinde mitolojik kadın arketiplerinin izlerini ararken yararlanılan ilk kaynak mitolojideki kadın arketiplerinin sembelleri olmaktadır. Çünkü mitolojinin dönüşümleri doğrultusunda değişime uğramış bu sembeller, baskın inanç sistemleri değişse de özelliklerini korumaya devam ederler. Tarih öncesi dönemlerden bu yana insanlar doğayı ve kendilerini anlamlandırma çabalarından doğan, kendi yaşam deneyimlerinden yola çıkarak bağlantı kurdukları mitlerde, yine kendileri ile ilişkilendirdikleri arketiplerinin deneyimleri üzerinden inanç hikayeleri oluştururlar. Coğrafya ya da zaman değişse dahi farklı inanç sistemlerine ait kültür oluşumlarında, bu arketiplere atfedilen roller ile toplumsal cinsiyet rolleri arasındaki etkileşimin izleri görülmeye devam eder. Osmanlı minyatürleri İslam dini etkisi ile oluşturulduğu için, bu çalışmada ele alınan kadın olgusu da bu inanç doğrultusunda tasvir edilmiştir. Mitolojik kadın arketiplerinin İslam inancında çok az yer edinmiş olması, bu doğrultuda oluşturulmuş minyatürlerde onların az olduğunu düşündürebilir. Geçmiş inanç sistemlerine dair mitolojilerin izleri, sanıldığından daha fazla günümüz mitolojisini etkiler. Geçmiş mitolojiler ile günümüz kültür yapısı arasındaki bağ çoğunlukla sembeller aracılığıyla kurulur. Bu bağlamda Osmanlı minyatürlerindeki kadın arketiplerinin izleri, mitlerdeki tanrıça sembelleri üzerinden de aranabilir. Konuya dair kaynakların incelemeleri doğrultusunda, kadın arketiplerinin sembelleri, minyatür ve batı sanatından örnekler ile karşılaştırmalı olarak bu çalışma kapsamında ele alınmıştır. Osmanlı Minyatürlerinde mitolojik kadın arketiplerine dair sembeller üzerinden oluşturulmuş bu çalışma görsel sanatlar alanında olduğu kadar kadın tarihi yazımı alanını da içermekte olup her iki disiplini buluşturan bir zenginliği de barındırabilir.

**Anahtar Kelimeler:** Osmanlı Minyatürleri, Mitoloji, Mit, Kadın Arketipleri, Sanat

### ABSTRACT

When searching for traces of mythical female archetypes in Ottoman miniatures, the mythical female archetype symbol is used as the first source. These symbols, which have changed with the transformation of mythology, retain their characteristics as the dominant belief system changes. Since prehistoric times, humans have formed stories of beliefs based on the experience of archetypes associated with themselves, but in mythology, humans derive from their efforts, nature, and their understanding of themselves that is based on their own life experiences. Despite changes in geography and time, evidence of the interaction between roles and gender roles due to these archetypes can be found in the cultural formation of various belief systems. Since the Ottoman detail was created under Islamic influence, the female phenomenon discussed in this study was also presented in this sense. The fact that mythical female archetypes rarely exist in Islamic beliefs may indicate that they are few in miniatures created in this direction. Traces of mythology from past belief systems are affecting today's myths more than expected. The relationship between past myths and today's cultural structures is primarily made up of symbols. In this context, traces of the Ottoman miniature female archetype can also be found in the symbol of the mythical goddess. In line with the discussion of sources on this subject, this study describes the archetypal symbols of women in comparison to the examples of miniatures and Western art. Created on the basis of Ottoman's detailed mythical female archetype symbol, this work covers both the fields of women's history and visual arts and can include wealth that brings both fields together.

**Keywords:** Art, female archetype, myth, mythology, Ottoman miniatures

Geliş Tarihi/Received: 25.07.2022

Kabul Tarihi/Accepted: 14.10.2022

Yayın Tarihi/Publication Date: 24.03.2023

Sorumlu Yazar/Corresponding Author:

Merve ALTIN AKKAYA

E-mail: mervealtin984@gmail.com

Cite this article as: Akkaya, M. A. (2023).

Reflections of women archetypes to ottoman miniatures in line with conversions of the mythology.

*Art Vision*, 29(50), 42-52.



Content of this journal is licensed under a Creative Commons Attribution-NonCommercial 4.0 International License.

## Giriş

Mitler, insanların kendi yaşam deneyimlerinden ve anlam arayışlarından doğan inanç hikayeleridir. Bu hikayelerdeki kadın arketiplerin izleri tarih öncesi dönemlerdeki ana tanrıça heykelciklerine kadar dayanmaktadır. Ana tanrıça inanışlarının insanların oluşturduğu ilk inanç sistemi olmasının nedeni, kadın bedeni ve toprağın eşdeğer görülerek, toprağın yoktan var eden sihrinin doğurganlıkla ilişkilendirilmiş olmasıdır. Çünkü, kendi yaşam deneyiminin ilkini, bir dişi bedeninden doğarak annesi ile yaşayan insan, kadın bedenine kutsallık atfederek dişi mabutlar yaratmışlardır. Bu mabutlarda vurgulanan, dişi bedeninin doğurganlığına işaret eden kalçası ve göğüsleri abartılı tasvirler bize, dönemin baskın inancı olan ana tanrıçalara dair ipuçları verir.

Genel olarak kadının doğurganlık özelliği etrafında şekillenen bu simgelerin, zaman içerisinde ataerkil mitolojilerin anaerkil mitoloji dünyasına baskın gelmesiyle dönüşüme uğradığı görülmektedir. Ataerkil mitoloji dünyası yaratıcı ana tanrıça inanışlarını reddederek kendi belirlediği sınırlar doğrultusunda kadın olgusunu dönüştürür ve anaerkil mitolojilere saldıracak egemen kültür haline gelir. Bu bağlamda kadına ait doğurganlık özelliğinin dahi erkeğe geçirilişini anlatan mitler ortaya çıkmıştır. Sümer mitolojisine ait Tiamat'ın Marduk tarafından öldürülmesi miti ya da Yunan mitolojisine ait Zeus'un Tanrıça Athena'yı doğurması miti bunlara örnek olacaktır. Her şeyin yaratıcısı, bütün tanrıların da annesi ve bedeni evren olan Yılan Tanrıça Tiamat, aklın ve bilgeliliğin simgesi gök ile ilişkilendirilen erkek tanrı Marduk tarafından kötü ilan edilerek öldürülür. "Tiamat gerçek anlamda dünyaya dönüşür; bedenini gönüllü olarak verir ama sanki Marduk yapıyor-muş gibi gösterir" (Campbell, 2021, s. 143). Yaratıcı rolünün kadından erkeğe geçişinin ilk örneği Marduk ve Tiamat hikayesindeki iktidarın göğe geçiş ritüeli Zeus'un yaratma gücünü doğurarak gerçekleştirmesi ile benzer. Zeus'un bu doğumu başından gerçekleştirmiş olması, bedeni toprak ile eşdeğer kadının kutsal doğurganlığının, bedeni gök ile ilişkilendirilen erkeğe geçişini temsil etmektedir. Böylelikle erkek egemen mitolojilerin dönemi başlar ve anaerkil düzene ait tanrıça arketipleri de eril kültürün sınırları içerisinde yön bularak dönüşüme uğrar. Ataerkil mitoloji sistemleri Ana Tanrıça inanışlarını tamamen yok edemese de kötücül sıfatlar ekleyerek kutsallığını ikinci plana atar. İşte bu süreçte her şeyin yaratıcısı ana tanrıçanın yok edici tanrıçaya, bedeni ağaç ile ilişkilendirilen doğurganlığı ve kadınlığı kutsal görülen kadının, bir ağaçtan meyve yediği için doğurma yeteneği ceza olarak verilen günahkâr kadına dönüşümünün izlerini mitleri okuyarak görebiliriz. Bu dönüşüm süreci içerisinde kadına atfedilmiş, annelik, günahkarlık ya da kutsallık gibi roller neredeyse tüm özelliklerinin koruyarak günümüz kültürlerinde kendilerine yer bulurlar. Günümüz insanların gözden kaçırdığı şey kendi kültür oluşumlarının bu mitolojilerin izlerini taşımaya devam etmesi ve bu doğrultuda kendilerinin de kendi dönemlerinin mitolojilerine dair yeni mitler oluşturduklarıdır. Bu bağlamda geçmiş inançların oluşturduğu kültür yaratımlarına dair kutsal arketipler hakkında bilgi sahibi olmak, kendi yaşamımızı anlamlandırma sürecinde bize referans olurlar.

"Geleneksel mitoloji bağlamında simgeler toplumsal kökenli ritlerle sunulmaktadır; birey bunlar aracılığıyla belirli görüş, duygu ve inançlarda deneyim sahibi olacak veya olmuş gibi rol yapacaktır" (Campbell, 2016, s. 14). İnsanların yaşamlarını bu denli etkileyen bu mitolojik simgeler, insanlığın tarih öncesi dönemlerden bu yana doğaya karşı edindiği deneyim ve düşüncelerin yansımalarıdır. Dolayısıyla bu simgelerin kullanım alanı insanlığın varoluşu

kadar eski kültür üretimi olan sanatta bir dil olarak karşımıza çıkmaktadır. Sanat ve mitolojinin birbirini tamamlayan ve ayrılmaz ilişkisi, mitlerin yapısının sözel olması doğrultusunda, insanların yaşam deneyimlerine ait bu söylenceleri aktarmada sanatı araç olarak kullanmasından kaynaklanmaktadır. Bugün hala kendi yaşam deneyimlerimize etkisi olan bu arketiplere dair simgelerin en iyi görülebildiği alan sanat alanıdır ve bu çalışmanın çıkış noktası da bu izlerin köklerini sanatta aramak üzerinedir. Her toplumun zaman içerisinde ortak bir dil olarak oluşturduğu sanatsal ifade yöntemleri vardır. Ait olunan kültüre dair mitolojik imgelerin izlerini yine aynı kültür içinde doğan sanatsal ifadelerde aramak, bu simgeler ve öznel anlam arayışı arasındaki bağı görme konusunda etkili bir yol olabilir. Dolayısıyla kökleri eski Türk topluluklarının sanatına kadar dayanan minyatür resmini bu bağlamda incelediğimizde, bu konunun kendi kültürümüzün ürünü olan sanattaki en eski yansımalarını bulmuş oluruz. Kökeni Latince miniare kökünden evrilerek Türkçeye minyatür olarak geçen kelime, "Ortaçağ Avrupası'nda hazırlanan el yazmalarının bölüm başlarında metnin ilk harfinin etrafına kızıl-turuncu minium ile (süllüğe, sülyen, kırmızı kurşun tozu) yapılan miniatura adlı tezihten gelmekte ve 'süllüğeyle boyanmış' anlamını taşımaktadır; ancak zamanla minör (küçük) kelimesinin etkisinde kalarak "küçük (resim)" anlamını da kazanmıştır" (Mahir, 2020, s. 118). Ayrıca ilk örneklerine Mısır'da rastlanan minyatür (2005, s. 118), Fransızca "miniature" kelimesinden dilimize geçmiş, İslam sanatında tasvir, Osmanlı sanatında ise nakış olarak adlandırılmıştır (Renda, 1997, s. 1262). Her ne kadar bu çalışmanın odak noktası Osmanlı minyatürleri kapsamında sınırlandırmış olsa da: "Türklerde resim ve minyatür sanatının tarihi, onların Orta Asya'da tarih sahnesine çıktıkları devirlere kadar uzanır. Bugün minyatürün bir Orta Asya Türk sanatı olduğu, XIX. yüzyılın ikinci yarısından bu yana, arkeolog ve sanat tarihçileri tarafından, Orta Asya topraklarında yapılan kazı ve araştırmaların neticesinde ortaya koyulmuştur. Eldeki bulgular, bu geçmişi VIII. yüzyıla kadar dayandırmaktadır" (Aktaran: Dalkıran, 2012, s. 114). En eski örnekleri Uygurlar'da görülen Minyatür Sanatı, Anadolu coğrafyasında Selçuklular tarafından devam ettirilmiş ve daha sonra Osmanlı imparatorluğu ile altın çağını yaşamıştır. Kendine özgü bir gelişim süreci olan Türk minyatür sanatının, İslamiyet'ten önce de bu resim geleneğine sahip olan Türkler sayesinde İslam dünyasında yayıldığı söylenebilir (Renda, 2001, s. 4). Bu çalışmada Osmanlı Minyatürleri kapsamında araştırması yapılırken, odak noktasını oluşturan Osmanlı Minyatürü ve mitoloji, ilk bakışta ilişki içerisinde gibi görülmeyebilir. Çünkü Osmanlı Minyatürleri konularını ekseriyetle İslam dini çerçevesinde ele alır. Ancak Metin And'a göre, Tek Tanrılı dinlerin mitoloji ile ilişkisi, aynı dine mensup olsalar da farklı coğrafyalardaki farklı toplumların inançlarının çeşitliliği doğrultusunda izler taşımaya devam etmeleridir (And, 2015, s. 25). Kültürlerin birbirleri ile olan etkileşimleri yaratılan mitolojilerde aynı konuya dair anlatıları bazı farklılıklar ekleyerek zenginleştirir. Tüm tek tanrılı dinlerde cennetten kovuluş anlatıları vardır ama bu dinlerin hakim olduğu kültürlerin izleri sayesinde bazı farklılıklar içerir. Örneğin Havva'nın meyvesini yiyerek cennetten kovulmalarına neden olacak ağaç Hristiyanlıkta elma iken İslam dininde buğdaydır. Ya da aynı dine mensup olsalar da farklı coğrafyalardaki kültür oluşumları, önceki inanışlarından gelen izleri aktararak, zengin anlatılar ve dine dair farklı yorumlar ortaya çıkarmışlardır. Osmanlı-İslam mitolojisi de çok uluslu bir kültür ürünü olarak, kendinden önce o coğrafyada bulunmuş kültürlerin izlerini taşır. "Önce Türkler'in Orta Asya'daki inançları, İslam'dan önceki inanç ve uygulamaları, sonra bu topraklar üzerinde daha önce yaşamış ulusların, toplumların inançları... Bunların hepsinin Osmanlı-İslam kültürüne katkısı görülür"

(And, 2015, s. 26). Eski inançlardan gelen arketipler, yeni inanışlarda dönüşüme uğrayarak varlığını sürdürür. Yeni kültür oluşumlarında bu arketipler, adından söz edilmese de var olmaya devam eder, onlarla ilişkilendirilmiş simgeler aracılığıyla gözlemlenebilirler. Bu bağlamda Osmanlı minyatürlerinde de izlerinin görülen tanrıça Umay örnek verebilir. Şamanizm inancı taşıyan Orta Asya Türkler'inin yaratıcı tanrıça arketipi olan tanrıça Umay'a ait izler, coğrafya, din ve zaman değişmiş olsa da Osmanlı mitolojyasında simgeleri ile var olmaya devam eder.

## Yöntem

Araştırma betimsel modele dayalı nitel bir araştırmadır. Bu araştırmada, kadın arketiplerinin mitolojinin dönüşümleri doğrultusunda sanattaki yansımaları, Osmanlı Minyatürleri üzerinden incelenmiş olup, konu ile ilgili yapılan literatür taramaları doğrultusunda bu bağlamda ilişkisi kurulan 8 minyatür örneği verilmiştir. Minyatür örnekleri verilirken, mitolojinin dönüşümleri bağlamında ortaya çıkan; yaratıcı ana tanrıça, kutsal annelik ve cennetten kovulmanın sorumlusu günahkar kadın gibi arketiplerin simge ve sembollerine dair izler içeren örnekler göz önüne alınarak içerik analizi yapılmıştır.

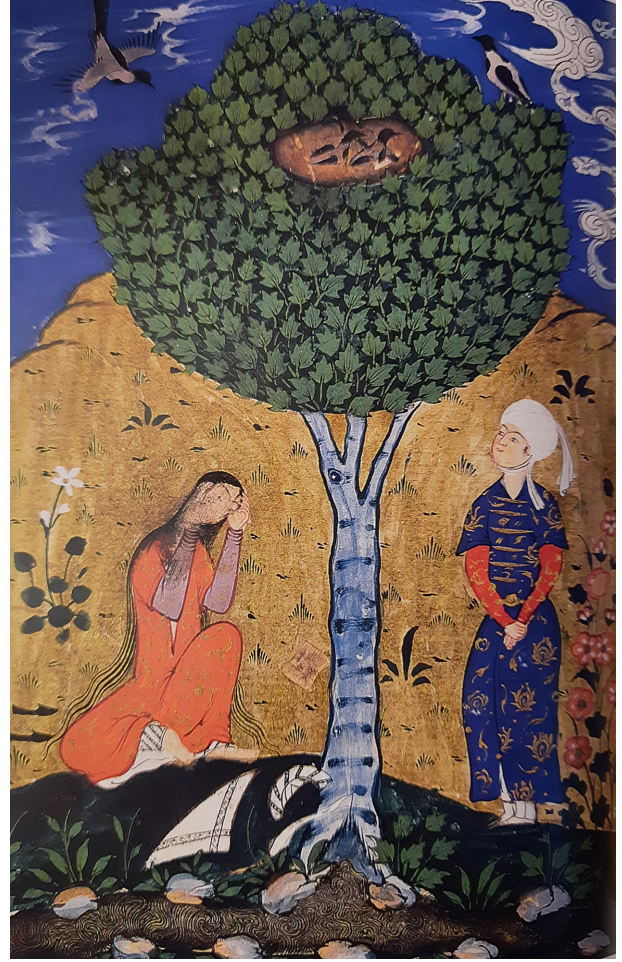
## Bulgular

### Osmanlı Minyatürleri'nde Kadın Arketipleri

Kadın cinsine ait betimlemeler, simgeler ve figürler tarih öncesi dönemlerden bu yana sanat aracılığı ile yansıtılmış; ona yaratıcı ana tanrıça, anne, toprağın verimliliği ile ilişkilendirilen doğurganlık, ruhani boyutunda yeniden doğma döngüsünü sağlayan gibi roller verilmiştir. Bu rollerin deneyimlerini anlatan mitler aracılığı ile kültürden kültüre çağlar boyunca aktarılarak, bugün hala toplumun bizim için seçtiği rol üzerinde etkisi görülen arketiplere dönüşmüşlerdir.

Kadının sihri ile toprağın yoktan var ederek büyüyen, besleyen sihri eşdeğer görülmüş, bu doğrultuda kadın bedeni toprak ve onunla ilişkili doğa ile ilişkilendirilmiştir. Tarih öncesi çağlardan bu yana bu düşünce doğrultusunda kadına dair pek çok imge yaratılmıştır. Bunların pek çoğu da tek tanrılı dinlere kadar varlığını sürdürürken, tek tanrılı dinler ile tamamen ortadan kaldırılmasa da erkek egemen mitolojiler doğrultusunda şekillenerek dönüşüme uğramış halleriyle kültürel hayatımızda yer almaya devam etmektedirler. Bu bağlamda ele alınan Görsel 1'deki minyatürde, Hristiyanlık'ta oldukça önemli bir yere sahip olan Hz. Meryem tasviri görülmektedir. Hz. Meryem imgesinin ana tanrıça kültürlere ile olan bağlantısı yoktan var eden yaratıcı tanrıça simgeleri üzerinden incelenebilir. Ana tanrıçaya ait bu simgeler, minyatürün merkezinde olan ağaç ve kuş betimlemeleri ile ilişkilendirilmiştir. Özellikle ağaç simgesinin Hz. Meryem ile birlikte kullanılması, hiç yoktan Tanrı'nın bir buyruğu ile hamile kalan kutsal bakire ile bedeni evren olan ilk ana tanrıça kültürleri arasında bağlantı kurar.

Çünkü bedeni evren olarak görülen yaratıcı tanrıçalar çoğu zaman ağaç ile ilişkilendirilmiş, bir ağacın kovuğunda ya da üstünde yaşadığına inanılan tanrıçalar betimlenmiştir. "Ana rahminin simgesel özelliğinin zamanla içi oyuk ağaçlara aktarılması, ağacın kadın gibi doğurganlığına olan inancın ortaya çıkmasına sebep olmuştur" (Bayat, 2018, s. 37). Ağaç, kadının doğurganlığı gibi meyve veren, her sonbahar yapraklarını döküp ölen ve her ilk baharda yeniden yeşererek canlanan yönü ile yeniden doğum ile de ilişkilendirilmiştir. Bu yönü onun kadim mitolojilerde kutsal olarak kabul edilmesini sağlamıştır. Aynı zamanda bu kutsallık kadın ile de ilişkilendirilerek farklı toplulukların inançlarında sembollere dönüşür. Bahaeddin Ögel Türk Mitolojisi çalışmasında, Yakut Türklerinin



**Görsel 1.**

*Cebrail'in Meryem'e İnsan Suretinde Görünmesi (Kıssasü'l-Enbiya, SK Hamidiye, 980, minyatür).*

ağaçtan türeme mitlerine yer verir. Anlatıya göre ilk insan Adem nasıl var olduğuna dair düşünmeye başlar, sonuçta onu doğuran bir ana olduğuna kanaat getirir. Bu ana da olsa olsa, Hayat Ağacının içinde yaşayan Tanrıça olmalıdır (Ögel, 1993, s. 96-97). Eski Türkler'in inançlarına göre Hayat ağacının oradaki süt gölünden ruhları alarak yeni doğan çocuklara getiren, ölünce de ruhları cennete geri götüren Tanrıça Umay vardır. Tanrıça Umay'ın ağaç ile ilişkisi iki türlü tezahür eder. Bunlardan ilki Umay'ın gökten indirilirken yanında iki kayın ağacı getirmiş olması diğeri de genellikle kuş formuna girdiği düşünülerek tasvir edilmiş olmasıdır. Kuş hem ağaçta yaşayan bir canlı oluşu, hem de doğurganlık ile ilişkilendirilmesinin kökleri tarih öncesi dönemlere ait mağara duvarlarındaki örneklerle dayaması ile kutsal doğurganlık sembolü olarak karşımıza çıkar. Bu bağlamda kutsal bakire Meryem'in, Cebrail tarafından Hz. İsa'ya hamileliği ile müjdelenmesini anlatan minyatürü (Görsel 1) incelediğinde hem ağaç hem de kuş sembollerinin bir arada kullanıldığını görürüz.

Bu minyatürün odak noktasında bir ağaç ve bu ağacın iki yanında erkek suretine girmiş melek Cebrail ile, oturur pozisyonda tasvir edilmiş Meryem görülmektedir. Hem Hristiyanlık hem de İslamiyet'te daha önce herhangi bir erkek ile yakınlık kurmamış olmasına rağmen hamilelik ile müjdelenen Meryem'in kutsal doğurganlığına dair geçmişten gelen ağaç ve kuş gibi semboller ile desteklendiğini görürüz. Ortadaki ağaç ve ağacın içine yuva



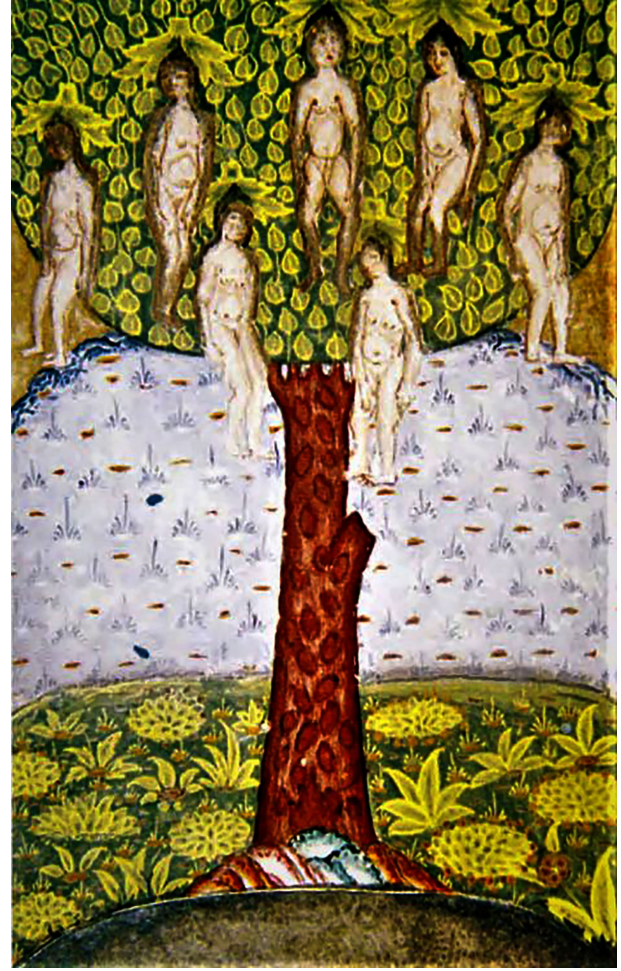


**Görsel 2.**  
*Lespugue Venüsü (Fransa, M.Ö. 21.000, 15 cm Fildişi Heykelcik).*

yapmış olarak gösterilen kuşlar, doğrudan tanrıça doğurganlığına ait sembollerdir. Kadının doğurganlığı ile ilişkilendirilen kuş, kadim dönemlerde kadın bedeni ile birleştirilerek kuş başlı tanrıça betimlemeleri olarak karşımıza çıkar (Görsel 2).

Ana tanrıçaların yoktan var etmesi gibi Meryem'in bakire iken hamile kalması, ancak doğurganlığın kadim kutsal sembeleri ile desteklendiği zaman güçlü bir ifade kazanır. Bu minyatürde (Görsel 1) kadın bedeni bizzat ağacın kendisi olarak gösterilmemiş olsa da dolaylı olarak kadın ve ağaç arasındaki ilişki açıkça görülebilir. Kadının doğurganlığı ile ağacın ilişkilendirildiği inanın izlerini ve ağaca atfedilen kutsiyetin önemini, minyatürün merkezinde konumlandırılışı ile vurgulandığı görülebilir. Minyatürde, kutsal doğurgan kadın arketipinin devamı olan bakire Meryem motifi, ağacın yanı sıra yine doğurganlıkla ilişkilendirilen kuşlar ile de desteklenmiştir. Kadın bedeninin bizzat ağaç olarak resmedildiği minyatürler de vardır. Görsel 3' birçok kültürde karşılığı olan Vakvâk Ağacı mitini betimleyen bir minyatürdür.

Kadın bedeni ve ağaç ile kurulan ilişkiye dair en iyi örneklerden biri Vakvâk Ağacına dair mittir. And'ın aktarımı olan versiyonda, Vakvâk Ağacı, meyveleri olgunlaşınca kadın bedenine dönüşen bir ağaçtır. Bu kadınlar minyatürde de görüldüğü gibi saçlarından asılıdır. Konuşmazlar, tek çıkardıkları ses ağaca da ismini veren vak vak sesidir. Bu kadınlar çok güzel olmalarıyla bilinir ve insanlar onlar yere düşünce bir gün içinde ölmeden onlarla cinsel ilişkiye girerler (And, 2015, s. 313). Vakvâk Ağacı'na dair anlatılar sadece doğu mitolojileri değil diğer mitolojilerde de karşımıza çıkan ağaçtan canlıların yaratılışına dair bir simgedir ve ortak bir



**Görsel 3.**  
*Vakvâk Ağacı (Hadis-i Nev, Topkapı Sarayı Müzesi, 1488, Minyatür).*

arketipe aittir. Bazı anlatılarda bu ağaç Çin'de bazılarında Amerika kıtasında bazılarında ise Hindistan'dadır. And'a göre Vakvâk Ağacı'na dair en eski anlatı 8. yüzyıl ait bir Çin kaynağıdır. Anlatıya göre Çin'deki Vakvâk Adasında bulunan bu ağacın meyveleri, yine diğer versiyonlarına benzer şekilde genç kızlardır. Genç kız ve ağaç ilişkisi doğurganlık üzerinden simgeleşmiş olmasına rağmen, ataerkil mitolojilerin ürünü bakireliğini kaybetmek istemeyen arketiplerin ağaca dönüşen bedenlerine dair anlatılara dönüşür.

Batı mitolojisinde de kadın bedeninin ağaç olduğu ya da ağaca dönüştüğü anlatılar vardır. Yunan mitolojisine ait Apollon ve Defne mitinde, Daphne (Defne), kendisini toprak ana Gaia'ya adadığı için bakiredir. Ancak güzelliği ile ünlü olması Apollon'un ona aşık olmasını sağlamıştır. Apollon, Defne'yi aşkına karşılık vermeye ikna edemese de peşini bırakmamış ve yakalanacağını anlayan Defne kurtulmak için Irmak Tanrısı babasına yakarışı sonucu Defne ağacına dönüşerek Apollon'dan kurtulmuştur (Görsel 4).

Göge doğru tüm ihtişamı ve süsleriyle yükselen ağaç, her ne kadar besleyen, soyun devamlılığını sağlayan ve yeniden doğma özelliği ile öteki dünya inancı ile simgeleştirilse de ataerkil mitolojilerde kadın ile ağacın ilişkisi ceza ve ilk günah kavramlarını beraberinde getirir. Adem ile Havva'nın cennetten kovulma hikayesi tek tanrılı dinlerde birbiriyle oldukça benzer bir akış içerisinde anlatılır. Benzer anlatılarda mit, genel olarak cennetteki, Tanrı'nın yenmesini yasakladığı ağaç etrafında gerçekleşir. Şeytan, iyiyi ve kötüyü ayırt





**GörSEL 4.**  
*Apollon and Daphne (Waterhouse, 1908, 142,8 x 111,4 cm. t.ü.y.b.).*

etmelerine neden olacak meyveyi yemesi için Havva'yı kandırır ve Havva'nın elmayı Adem'e de yedirmesini sağlar. Böylelikle kadın, ilk günahın ve cennetten kovulmanın sorumlusu olarak anılmaya başlar. İslam mitolojyasında bu ağaç üzüm, hurma, zeytin ya da buğday ağacı olarak geçmektedir. Dolayısıyla bu hikayenin Osmanlı minyatür yorumlarından biri olan 17. Yüzyılda tamamlanmış olan Falnâme'deki minyatürde (GörSEL 5) sağ alt köşede buğday başakları göze çarpmaktadır.

Ayrıca batı mitolojisinde cennetten kovulmaya neden olan yılının yerine ejderha ve tavus kuşu gibi hayvanlar da görülür. Adem'i neredeyse çıplak, Havva'yı ise giyinik olmasına rağmen utançla edep yerlerini kapatırken resmeden bu minyatürde göze çarpan diğer bir unsur da kutsallık sembolü olan, Osmanlı minyatürlerinde genel olarak alev biçiminde tasvir edilen hâlenin, bir tek Adem'in başının üzerinde görülmesidir. Arkada dikkatlice bir olayı izlediği izlenimi veren melekler resmedilmiştir. Bunun yanı sıra sağ alttaki buğday başakları ve İslam mitolojisinde kötülük, uğursuzluk gibi olumsuzluk işareti olarak kabul gören ejderha ve tavus kuşunun aynı kare içerisinde oluşu ile cennetteki bu sahnenin yine bir kovuluş sahnesi olduğu ipuçlarını vermektedir. Ayrıca Havva'nın giyinik olmasına rağmen, sanki utanıyormuşçasına zaten hali hazırda örtük olan cinsel organlarını kapatıyor oluşu, cinsellik ve çıplaklığın bu inanıştaki yerine dair ipuçları içermektedir.

Konuya dair batı sanatındaki örneklerde (GörSEL 6, 7), genellikle yasak meyve elmadır ve şeytanın temsili yılan ağaca sarılmış şekilde görülür. Kadın elma ağacının meyvesini Tanrı'nın sözünü çiğneyerek yediği için doğurarak soyun devamını getirmekle cezalandırılır. "Ayrıca elma ağacının meyvesini yemekle hamile kalmak motifinin masal ve destanlarda geniş yayılması da ağacın doğurganlık görevini yerine getirmesi ile ilgilidir" (Bayat, 2018, s. 37).



**GörSEL 5.**  
*Adem ve Havva'nın Cennette Tasviri (Falnâme, TKSMK, 1703, Minyatür).*

Bu konuya dair tasvirlerin sanattaki zenginliği, Osmanlı Minyatür Sanatında da görülür. İslam inancı doğrultusunda oluşturulmuş bu minyatürlerde yasak meyve genel olarak buğday olarak resmedilmiştir. Hem GörSEL 5, hem de GörSEL 8'de verilen minyatür örneklerinde de sanatçıların yasak meyveyi buğday olarak kabul ettikleri açıkça görülmektedir. Ayrıca önem sırasına göre büyüklük ve küçüklükleri belirlenen figürlerin, birbirini kapatmayacak şekilde oldukça ayrıntılı fakat perspektif ve ışık-gölge olmaksızın sıralanması gibi minyatür sanatının biçimsel olarak içermesi gereken en önemli kuralları oldukça net bir şekilde görebilmekteyiz (Binark, 1978, s. 272).

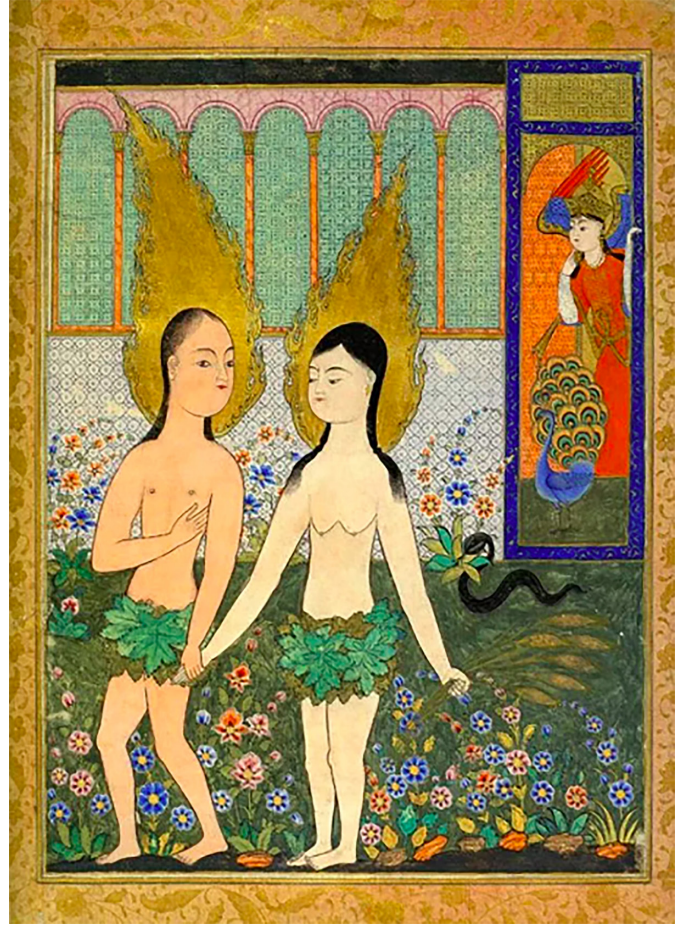
Falnâme'ye ait Adem ile Havva'nın cennetten kovuluşunu tasvir eden bu minyatürde (GörSEL 8), yasak meyveyi yedikleri, iyiyi ve kötüyü ayırt ettikleri için çıplak olduklarının farkında bu yüzden de genital bölgelerini yapraklarla kapattıkları görülür. Havva elinde az önce cennetten kovulmalarına neden olan buğday başaklarını tutar. Arkada ise bir melek, yılan ve kötülükle ilişkilendirilen tavus kuşu vardır. Diğer anlatılarda da görülen yılan motifi bu anlatıda da yer bulur. Ancak burada kadın bedeni ile olan ilişkisi doğrudan verilmemiştir. Michelangelo'nun (GörSEL 7) cennetten kovuluş resminde, ilk tek tanrılı din Yahudilikten etkiler ilk kadın Lilith mitine olan atıfı açıkça görülmektedir. Ağaca sarılı bedeninin altı yılan olan kadın motifinin Yahudilikte ve dolayısıyla Hristiyanlığın erken dönemlerinde, anaerkil mitolojilere ait kadın tanrıça arketipinin





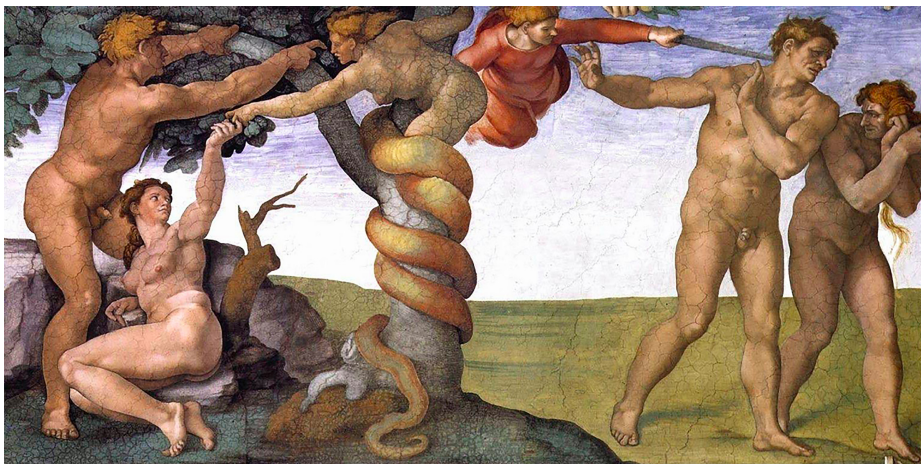
**Görsel 6.**  
Adam and Eve (Cranach, 1526, Panel Üzerine Yağlıboya, 117,1 x 80,8 cm).

kötücül versiyonunun izleri vardır. Havva'dan önce Âdem ile aynı anda eşit olarak yaratılan kadın Lilith, Adem'in eşitliği kabul etmesi sonucu cenneti kendi isteğiyle terk ederek Tanrıya ilk başkaldıran insan olur. Sonunda kötücül bir varlığa dönüşerek Âdem ve Havva'dan doğacak insan soyuna musallat olacaktır. Bu mite dair



**Görsel 8.**  
Âdem ve Havva'nın Cennet'ten Kovulması (Falnâme, TSMK H. 1703, Minyatür, 34,5 x 47,5 cm).

inaniş İslam dininde kendine yer bulmaz. Ancak yine de kadının mitlerde cezalandırıldığı arketip örnekleri mevcuttur. Osmanlıda Lilith arketipine dair izler bedeni yılan olan kadın mitlerinde görülebilir. Bu bağlamda Şahmeran miti örnek verilebilir. Şâhmeran miti, Anadolu'nun zengin birçok kültürünün ortak motifidir. Anadolu'da hala bilinen bir mit olan Şahmeran (Görsel 9), bilgeliği ve şifa gücü olan yarısı yılan olarak tasvir edilen mitle ilgili bir arketiptir. Şâhmeran,



**Görsel 7.**  
İlk Günah ve Cennetten Kovuluş (Michelangelo, 1511, fresk, 248,3 cm x 174 cm).





**Görsel 9.**  
Şâhmeran Motifli Kabartma (Kars, Ani harabeleri, 10/11.yy).

Lilith ile kötücül anlam kazanmadan önce kadın ile ilişkilendirildiğinde bilge ve kutsal kabul edilen yılanın yansıması olarak da okunabilir. Her ne kadar burada kötücül bir karakter olarak karşımıza çıkmasa da bedeni kurban edilerek sonsuz bilgi ve şifaya ulaşılır.

İsmail Büyüктаş'ın Şâhmeran anlatımına göre hikâye Lokman Hekim hikayesi olarak da bilinen sonsuz şifa ve bilgeliği elde etme üzerine kurgulanmıştır. Köyünde annesi ile birlikte yaşayan Camsap adında çok da zeki olmayan bir genç arkadaşları tarafından kandırılarak bir mağaraya hapsedilir. Bu mağarada şans eseri yılanların şahı Şâhmeran'ın gizli bahçesini bulur. Yıllarca burada yılanlar ile birlikte yaşar, bahçenin bal ve sütlerinden içer, Şâhmeran'ın misafirperverliği ve bilgeliğinden yararlanır. Ancak buna rağmen sonunda annesini ve köyünü özler gitmek ister. Şâhmeran onu, yerini kimseye söylememesi şartı ile salar. Bir zaman sonra köyünde yaşamaya devam eden Camsap bir şekilde ölmek üzere olan Padişahın adamları tarafından bulunur ve sadece şifa bulmak için Şâhmeran'ı aradıklarını asla zarar vermeyeceklerini söyleyerek ikna ederler. Ancak Şâhmeran saraya tepsi içinde getirilerek öldürülür. Şâhmeran iki kazanda kaynatılır. İlkinden içen Padişah ve vezir ölür ikincisinden içen Camsap ise sonsuz şifa ve bilgeliğin sahibi olarak Lokman Hekim'e dönüşür. Diyar diyar dolaşarak dostu Şâhmeran'a olan ihanetini telafi edebilmek için ihtiyacı olanlara şifa dağıtır (Aktaran: Kara, 2019, s. 18–20).

Osmanlı minyatür sanatında yılan bedenli insana örnek olarak Görsel 10'daki Şâh-ı Mar miti yine birçok versiyona sahiptir. And'ın aktarımına göre, Türkistan'daki Yılanlar Dağı'nda bir bakışıyla insanı öldüren, yılanların kralı Şâh-ı Mar yaşar (And, 2015, s. 276). Bu anlatının tasviri Görsel 10'daki minyatürde, insan başlı yılan bedenli olarak ele alınmıştır. Bakışları arkada görülen insanlara çevrilidir. Ancak onunla göz göze gelirse öleceklerini bilen insanların ona doğrudan bakmaktan kaçındıkları görülmektedir. En önde duran insanın elinde yüzüne doğru tuttuğu ayna olduğu düşünülen bir nesne tutmaktadır. Ayna yardımıyla canavarın bakışlarından kaçınma eylemi Yunan mitolojisindeki Medusa mitinde de geçer. Batı mitolojisinde buna benzer en bilindik yılan kadın ilişkisi olan Medusa mitine göre, güzelliği ile ünlü bakire Medusa kendini tanrıça Athena'ya adamıştır. Poseidon Medusa'nın güzelliğinden



**Görsel 10.**  
Başı İnsan, Bedeni Yılan Biçimindeki Mar-ı Kahkaha (Metalü'l-Saade, BN suppl. Tur. 242).

etkilenir ve peşine düşer en sonunda da tecavüz eder. Medusa mağdur olmasına rağmen Athena tarafından cezalandırılır ve her bir saç teli yılanı döndürür. Ona bakanları taşa çevirir böylelikle güzelliği ile herkesin bakmaya doyamadığı kadın kendisine bakan olsa dahi taşa dönüştürdüğü için sonsuz yalnızlık ile de cezalandırılmış olur. Sonunda da ayna yardımı ile bakışlardan korunmayı başaran Perseus tarafından başı kesilir. Batı ikonografisinde bilge ve şifacı yılan, kadın ile birlikte kötücül bir varlığın simgesine dönüşür. Yılanı öldürerek kahraman olma miti farklı konulardaki mitlerde sıkça görülür. Öyle ki Hristiyan ikonografisinde kutsal bakire Meryem'i yılanı ayağının altında ezerken resmeden tasvirler vardır (Görsel 11 ve 12).

Görsel 11 ve 12'de Meryem'in ayağıyla ezdiği yılan kadının öldürmesi gereken şehvet duygusunu sembolize eder. Bu yüzden Meryem, taşınmaması gereken bu duyguları ayağının altına aldığı yılan gibi öldürmüş kutsal annedir. Meryem bakireliği ile saflığı, temizliği, iffeti temsil ettiği için genel olarak çıplak tasvir edilmemiştir. Ancak bazı Osmanlı Minyatürlerinde İsa'yı emziren Meryem'in göğsü açıkça görülür (Görsel 13). Aynı sahne Hz. Muhammed'in süt annesinin onu emzirirken resmedildiği minyatürde de vardır





**Görsel 11.**  
*The Immaculate Conception, (Rubens, 1628-1629, t.ü.y.b. 198 x 135cm).*

(Görsel 14). Buradaki çıplaklık, anneliğin kutsallığından gelen gerçekçi bir tinsellik içerdiğinden cinsellik içermez.

Görsel 13 ve 14'deki minyatürlerdeki kutsal kadınlar, kutsal anne arketipinin yansımalarıdır. Burada emzirirken tek göğüslerinin açıkta olması ancak bunun dışında vücutlarının geri kalanı oldukça kapalı olduğu için herhangi bir cinsel çağrışım içermez. "Bu nedenle XVII. yüzyıl öncesi, bu ve benzeri minyatürlerin tamamen Osmanlı minyatür geleneğindeki gerçekçilik (tinsellik) düşüncesine uygun olarak tasvir edildiği söylenebilir" (Dalkıran, 2012, s. 119). Görsel 13'deki 1703 yılına ait Falname adlı esere ait minyatürde, kırlık bir yerde Hz. Meryem'in bebek İsa'yı emzirdiği görülür. Arkada görülen tepelerin ardından onları izleyen meleğin Cebrail olduğu sanılır. Göğsünden bir damla süt damladığı görülür. Süt beyaz rengi ve besleyen hayat veren yönüyle Eski Türkler'e ait mitolojide de oldukça önemli bir yere sahiptir. Lohusa ve çocukların koruyucusu Tanrıça Umay'ın rengi beyaz olmasının yanı sıra, gökteki içinde ruhların olduğu düşünülen Süt Ak Göl'den bir damla olarak yeni doğan bebeklere içirir. Yakut Türkleri'ne ait inanışta ise Umay ile ilişkilendirilen Tanrıça Ayzıt Hatun aynı görevi üstlenir. "Bu damla, çocuğun ruhu ve canı olur. Böylece ilah Ayısırt'ın gücü sayesinde, hayatın devamlılığı temin edilir" (Beydili, 2004, s. 77). Görsel 14'de görülen Siyer-i Nebi adlı eserde yer alan minyatürde Hz. Muhammed'in süt annesi Halime tarafından emzirilmesi tasvir edilmiştir. Kutsallığı vurgulanan Hz. Muhammed ve annesinin yüzleri kapalı,



**Görsel 12.**  
*Madonna and Child with Saint Anne (Caravaggio, 1605-1606, t.ü.y.b. 292 x 211 cm).*

onun dışında görülen kadınların yüzleri ise açık resmedilmiştir. Burada da emzirme eylemi doğurganlığın kutsallığına atıf olarak görüldüğünden, göğüsün açık olarak tasvirinden kaçınılmamıştır. Her iki minyatürde de kutsallığa işaret eden, Hristiyan ikonografisindeki ışık çemberi olarak simgeleşen hale alev şeklinde resmedilmiştir ve her ikisinde de normalde İslamiyet'te yasak olan kadın bedeninin çıplak gösterilmesi, doğurganlığın kutsiyetine olan inanın devamı olarak etkisini sürdürmektedir.

Anaerkil mitolojilere ait ana tanrıçalar, kültür üzerindeki hakimiyetlerinin ataerkil mitolojilerin baskın inanış olmasından itibaren kaybetmiş olsa da, izleri tamamen silinmemiştir. Sanat alanındaki yansımalarında da, tarih ve dini inanışlar değişmiş olsa da etkileşimlerin devam etmesi söz konusudur. Ruhi Konak'a göre de Türkler eski inançlarına ait olan biçimleri İslam sanatı alanına da aktarmışlardır (Konak, 2013, s. 980). Görsel 15'de gördüğümüz, Hz. Muhammed'in göğse yükselişini tasvir eden minyatürde, peygamberi göğse uçurduğuna inanılan Burak isimli at, dişi bir geyik olarak tasvir edilmiştir. Bu tasvirde kullanılan hayvanın geyik olması, Eski Türk inanışlarında kutsal sayılmasına dayanmaktadır. Ayrıca Geyik yaratıcı tanrıça olan Umay'ın da sembol hayvanlarından biridir. Tanrıça Umay, tasvirlerinde üç boynuzlu taç ile gösterilir. Görsel 15'deki minyatürde gördüğümüz geyik ile Umay'ı ilişkilendirmemizin nedenlerinden biri de bu geyiğin başında üç boynuzlu tacı ile tasvir edilmişidir. Tanrıça Umay'ın kadim Türklerin inanışlarındaki bir diğer rolünün, ruhlara göğse yükselirken eşlik etmek oluşt da bu minyatürde ilişkisini kurduğumuz bir diğer noktadır.



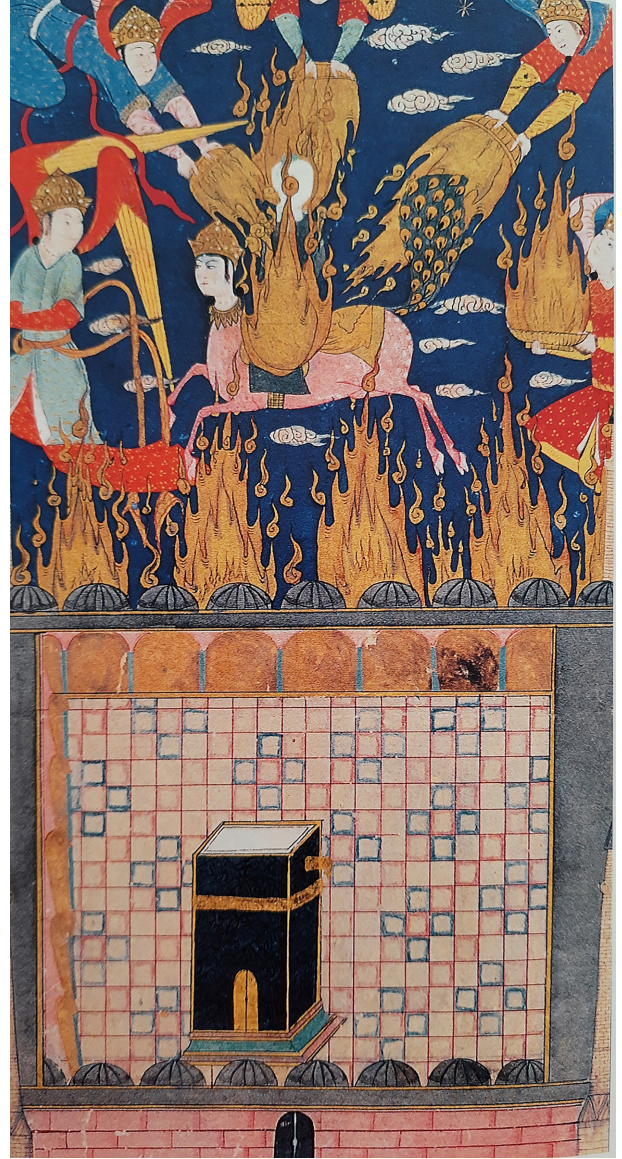


**Görsel 13.**  
Meryem'in İsa'yı Emzirmesi (Falname, TSM H. 1703).

Dolayısıyla, Hz. Muhammed'e göğe yükselirken eşlik etmiş olduğu düşünülen yaratığın tasvirine dair köklerin, İslamiyet'ten önceki Türk mitolojisine kadar dayandığı görülebilir.



**Görsel 14.**  
Süt Annesi Halime Hz. Muhammed'i Emzirirken (Siyer-i Nebi, TSM H, 1221).



**Görsel 15.**  
Mir'ac (Siyer-i Nebi, CBL 306).

## Sonuç ve Öneriler

"Mitoloji, insanın cevaplarını bilmediği, ama derinden hissedildiği, içgüdüsel düzeyde konuşabilmek için icat ettiği bir dildir" (Mascetti, 2000, s. 12). İnsanlar tarih öncesi dönemlerden bu yana bu dile araç olarak sanatı seçmiş, böylelikle sanat ve mitoloji güçlü bir bağ oluşturmuştur. İnsanlığın kendini anlamlandırma çabaları ve yaşam deneyimlerine dair hikayelerden oluşan mitler, bugün hala günümüz mit dünyasında izlerini görebiliriz. Bizimle arketipler aracılığı ile ilişki kurmaya devam ederler ve kendi anlam deneyimimizde rol model olurlar. Bu arketiplere dair imgeleri anlamamanın önemi, bu imgelerin toplum tarafından kabul edilmiş ve belirlenmiş kadın ve erkek kimliklerini etkilemesinden doğar. Mitolojik anlatılarda kendinden esinlenen insan, kendi kültür yaratımları kadın ve erkek algısına dair rolleri arketipler üzerinden tanımlar. Mitlerin sözlü aktarılan yapısı sanatı, mitolojiyi anlatan bir dil haline getirdiğinden, bu arketipleri sanat üzerindeki örnekleri doğrultusunda incelemek bu çalışmanın çıkış noktasını destekler niteliktedir.



Toplum tarafından tanımlanan bu cinsiyet rolleri, köklerini tarih öncesi dönemlerde anlatılmaya başlanan mitlerden alır. Bu rollerin deneyimlerini anlatan mitler aracılığı ile günümüze kadar aktarılmış ve bugün hala toplumun bizim için atfettiği rolleri etkilemeye devam eden arketiplere evrilmiştir. Bu dönüşüm süreci, mitolojinin anlatım dili olarak seçtiği sanat alanında ele alınmış tasvir, figür ve semboller aracılığı ile izlenebilmiştir. Kadın arketiplere, doğurganlığının sihiri toprahın sihiriyle bir görülen yaratıcı ana tanrıça ya da ölümden sonra tekrar dirilme, ruhsal boyutta bir yenilenme döngüsü yaratma gibi roller verilmiştir. Bu çalışmada incelenen kadın arketiplerinin yansımaları Osmanlı Minyatürleri kapsamındadır. Kadının yaratıcı ana tanrıça arketipine ait sembollerden biri olan, doğurganlık özelliği doğrultusunda ağaç ile bedeninin ilişkilendirilmesine dair tasvirler, Cebrail'in Meryem'e insan suretinde görüldüğü ve hamilelik müjdesi verdiği sahnenin tasvir edildiği, merkezinde ağaç ve kuş sembolleri olan minyatür ile bir çok mitolojide anlatımı olan dallarında saçlarından asılı genç kızların tasvir edildiği Vakvâk Ağacı minyatürü üzerinden incelenmiştir. Farsça yazılmış Kısasü'l-Enbiya yazmasına ait bir minyatür olan Kutsal Bakire Meryem'in bebek İsa ile müjdelenişini gösteren bir sahne görülür. Buna istinaden yaratıcı ana tanrıça arketipine dair Osmanlı Minyatüründe bu örneğin seçilmiş olmasının nedeni, bu arketipin sembollerine ayrıca yer verilmiş olmasıdır. Bu tasvirde ilgi çeken tam ortada konumlandırılmış bir ağaç olması ve bu ağacın üzerinde yine kadın ve doğurganlık ile ilişkilendirilmiş bir diğer sembol olan kuş tasvirine yer verilmiş olmasıdır. Hz. Meryem'in bakire iken hamile kalmasının mucizesi, yoktan var eden yaratıcı ana tanrıça arketipini devam ettirir niteliktedir. Ayrıca Tarih'i Hind\_i Garbi adlı esere ait kadın bedeni ile ağacın ilişkisinin kurulduğu Vakvâk Ağacı anlatılarından bir versiyonun işlendiği minyatür ile bu ilişkilerin Osmanlı sanatında nasıl kurulduğuna dair bir örnek olarak sunulmuştur. Yine bir çok inanç ve kültürün ortak bir anlatımı olan cennetten kovulma tasvirlerinin, Osmanlı minyatürlerinde ele alınışı, aynı dönem ve üsluba ait olmasına rağmen yorum açısından farklılık gösteren minyatürler üzerinden incelenmiş olup, mitolojinin dönüşümleri doğrultusunda yaratıcı ana tanrıçadan ilk günahın sorumlusuna dönüşen kadın arketipi ele alınmıştır. Kutsal anneliğe atıfta bulunan, bebek İsa ve Muhammedi emzirirken göğüsleri çıplak resmedilen kadınların aksine, Falnâme'ye ait olan ve yorum açısından diğerinden farklı bir tavır sergileyen minyatürde, Adem'in aksine Havva çıplak resmedilmemiştir. Giysisinin üzerinden sanki çıplakmışçasına haya ile görünmeyen cinsel organlarını kapatmaya çalışan bir Havva betimlemesi yapılmıştır. Ancak Falname'ye ait cennetten kovulmuş betimleyen diğer minyatürde, Adem ve Havva cinsel organlarını örten çalı dışında çıplak olarak resmedilmiştir.

Yaratıcı ana tanrıçanın hükmü ataerkil mitolojilerin baskın gelmesi ile birlikte sona erse de izleri devam etmiş, öyle ki İslam etkisi ile oluşturulmuş Osmanlı Minyatürlerinde yansımaları pek çok minyatür örneğinde görülmeye devam etmiştir. Tıpkı İslamiyet öncesi Türk inancına ait bir arketip olan yaratıcı tanrıça Umay'ın izlerini taşıyan, Miraç minyatürü tasvirinde olduğu gibi. Minyatürde Umay'a ait semboller ile betimlenen üç boynuzlu tacı ile sırtında Hz. Muhammet'i taşıyan dişi geyiğe yer verilmiş olması, geçmiş kültür ve inançların birbirlerini nasıl etkilediklerine dair güçlü bir örnektir. Kutsal iki figürün bebeliğini ve beslenmelerini tasvir eden minyatürler ise, kadının doğurganlık özelliği sayesinde ona atfedilen kutsal annelik rolünün her dönem kabul edilen ve etkisini koruyan bir rol oluşu bağlamında incelenmiştir. Her iki minyatürün de ortak noktası, kadın bedeninin çıplak olarak resmedilmesinin hoş karşılanmadığı İslam inancı doğrultusunda

oluşturulmuş olan minyatürlerde, göğüsleri alenen açık bir biçimde tasvir edilmiş olmalarıdır. Kutsal anne arketipi öylesine güçlü bir imgedir ki, çıplaklığa karşı keskin kuralları olan bir inancın dini tasvirlerinde dahi önemini korur ve cinselliğe dair bir çıplaklık olarak görülmez. Mitolojiler tüm çağlarda ve tüm kültürlerde varlığı, bereketi, sonsuzluğu (devamlılığı) kendine sorun etmiş kapsamlı bir alandır. Bilimin anlatmadığı ne varsa efsaneler, mitler aracılığıyla yeni ve hayal gücünü işe koyan anlatımlar şeklinde insanı yakalar. Sanatın içinde olduğu bu düşsel alan bu çalışmada, Adem ve Havva'nın Cennet'ten kovuluşu, Mar-ı Kahkaha, Hz. İsa ve Hz. Muhammet'in emzirilme sahneleri ve Mirac minyatürleri gibi sınırlı örneklerle tartışılmaya çalışılmıştır. Mitlerin sonsuzluğuna dayanan kökleri ve minyatür sanatındaki yansımaları ile kadına dair ulaşılan bu sonuç günümüz dünyasında geçmiş ve bugünü buluşturan kısa bir dokunuştan ibarettir. Geçmiş inanç anlatıları olan mitlerin, yeni inanç ve kültür sistemlerindeki anlatılarda dönüşüme uğrasalar dahi arketipler üzerinden bizimle bağ kurmaya devam etmediklerini kim söyleyebilir?

**Hakem Değerlendirmesi:** Dış bağımsız.

**Çıkar Çatışması:** Yazarlar çıkar çatışması bildirmemişlerdir.

**Finansal Destek:** Yazar bu çalışma için finansal destek almadığını beyan etmiştir.

**Peer-review:** Externally peer-reviewed.

**Declaration of Interests:** The author declare that they have no competing interest.

**Funding:** The author declared that this study has received no financial support.

## Kaynaklar

- And, M. (2015). *Minyatürlerle Osmanlı - İslam mitologyası*. Yapı Kredi Yayınları.
- Bayat, F. (2018). *Türk mitolojik sistemi 2 "kutsal dişi; mitolojik ana, Umay paradigmasında ilkel mitolojik kategoriler; iyeler ve demonoloji"*. Ötügen.
- Beydili, C. (2004). *Türk mitolojisi ansiklopedik sözlüğü*, (E. Ercan, Çev.). Yurt Kitap-Yayın.
- Binark, İ. (1978). Türklerde resim ve minyatür sanatı. *Vakıflar Dergisi*, 12, 271-289. <https://hdl.handle.net/11352/1226>
- Campbell, J. (2016). *Yaratıcı mitoloji: Tanrının maskeleri IV* (K. Emiroğlu, Çev.). İslık Yayınları.
- Campbell, J. (2021). *Tanrıçalar ve Tanrıça'nın dönüşümleri* (N. Küçük, Çev.). İthaki.
- Caravaggio, M. M. (1605-1606). *Madonna and child with Saint Anne* [t.ü.y.b.]. Galleria Borgese. <https://borghese.gallery/collection/paintings/madonna-of-the-palafrenieri.html>
- Cranach, L. (1526). *Adam and Eve* [Panel Üzerine Yağlıboya]. <https://artuk.org/discover/artworks/adam-and-eve-207100>
- Dalkıran, A. (2012). On yedinci yüz yıl Osmanlı minyatürlerinde sıra dışı bir eğilim: Müstehcenlik. *İdil Dergisi*, 1(5), 113-131. <https://www.idilder-gisi.com/makale/pdf/1354566133.pdf>
- Falnâme, T. K. S. M. K. (1703). *Adem ve Havva'nın Cennet'ten kovulması* [Minyatür]. *Minyatürlerle Osmanlı - İslam mitologyası* (s. 96) içinde. Yapı Kredi Yayınları.
- Falnâme, T. K. S. M. K. (1703). *Adem ve Havva'nın cennette tasviri* [Minyatür]. *Türk Minyatür sanatında cennet. Belleken*, 72(263), 141-154 (158). [CrossRef]
- Falname, T. S. M. H. (1703). *Meryem'in İsa'yı emzirmesi* [Minyatür]. *Minyatürlerle Osmanlı - İslam mitologyası* (s. 187) içinde. Yapı Kredi Yayınları.



- Hadis-i Nev (1488). *Vakvâk Ağacı* [Minyatür]. Topkapı Sarayı Müzesi; *Minyatürlerle Osmanlı - İslam mitologyası* (s. 312) içinde. Yapı Kredi Yayınları.
- Kara, B. (2019). *Mitoloji ve toplumsal cinsiyet: Şahmeran miti* (Tez No. 563273) [Yüksek Lisans Tezi, İstanbul Üniversitesi]. YÖK Tez veri tabanından erişildi.
- Kıssasü'l-Enbiya, SK Hamidiye (1980). *Cebra'il'in Meryem'e insan suretinde görünmesi* [Minyatür]. *Minyatürlerle Osmanlı - İslam mitologyası* (s. 188) içinde. Yapı Kredi Yayınları.
- Konak, R. (2013). İslam'da tasvir yasağı sorunu ve minyatür sanatı. *International Journal of Science*, 6(1), 967-988. <https://jasstudies.com/DergiTamDetay.aspx?ID=537>
- Lespugue Venüsü, (M.Ö. 21.000). *Mitolojiler ve semboller: Anatanrıça ve doğurganlık sembolleri* [15.cm fildişi heykelcik] (s. 74). Kabalıcı Yayınevi.
- Mahir, F. B. (2020). *Türkiye Diyanet Vakfı Ansiklopedisi* (30. Cilt). <https://islamansiklopedisi.org.tr/minyatur>
- Mascetti, M. D. (2000). *İçimizdeki tanrıça: Kadınlığın mitolojisi* (B. Çorakçı, Çev.). Doğan Kitapçılık.
- Metaliü'l-Saade, B. N. Suppl. Tur (242). *Başı insan, bedeni yılan biçimindeki Mar-ı Kahkaha* [Minyatür]. *Minyatürlerle Osmanlı - İslam mitologyası* (s. 276) içinde. Yapı Kredi Yayınları.
- Michelangelo, B. (1511). *İlk günah ve cennetten kovuluş* [Fresk]. Sistine Şapeli. [https://tr.wikipedia.org/wiki/%C4%B0lk\\_G%C3%BCnah\\_ve\\_Cennetten\\_Kovulu%C5%9F](https://tr.wikipedia.org/wiki/%C4%B0lk_G%C3%BCnah_ve_Cennetten_Kovulu%C5%9F)
- Ögel, B. (1993). *Türk mitolojisi: Kaynakları ve açıklamaları ile destanlar* (I. Cilt). Türk Tarih Kurumu.
- Renda, G. (1997). *Minyatür*. Eczacıbaşı sanat Ansiklopedisi. Yem Yayınevi.
- Renda, G. (2001). *Osmanlı minyatür sanatı*. Promete.
- Rubens, P. P. (1628-1629). *The Immaculate Conception* (t.ü.y.b.). Museo Nacional del Prado. <https://www.museodelprado.es/en/the-collection/art-work/the-immaculate-conception/abea9a48-3712-4068-a0dd-c669005430d5>
- Siyer-i Nebi, C. B. L. (306). *Mir'ac* [Minyatür]. *Minyatürlerle Osmanlı - İslam mitologyası* (s. 296) içinde. Yapı Kredi Yayınları.
- Siyer-i Nebi, T. S. M. H. (1221). *Süt Annesi Halime Hz. Muhammed'i emzirirken* [Minyatür]. <https://docplayer.biz.tr/docs-images/100/147079131/images/19-0.jpg>
- Şâhmeran Motifli Kabartma (10-11. yy). Kars, Ani harabeleri. <https://www.aa.com.tr/tr/kultur-sanat/efsanelere-konu-olan-bin-yillik-sahmeran-gorucuye-cikti/875401>
- Waterhouse, J. W. (1908). *Apollon and Daphne* (t.ü.y.b.). Özel Koleksiyon. [https://commons.wikimedia.org/wiki/File:Apollo\\_and\\_Daphne\\_waterhouse.jpg](https://commons.wikimedia.org/wiki/File:Apollo_and_Daphne_waterhouse.jpg)
- Yaman, B. (2008). Türk minyatür sanatında cennet. *Belleter*, 72(263), 141-154. [\[CrossRef\]](#)