

VARŞOVADA, TARSUSTAN GELME BRONZDAN BİR BOĞA HEYKELCİĞİ

Stefan Przeworski

Varşova Üniversitesi doçentlerinden

Kilikyada bulunan eski eserlere karşı en son zamanlarda gösterilen canlı alâka, beni Tarsus (İçel Vilâyeti) dan gelme olduğu buradaki tüccarların ifadesine göre muhtemel olan bronzdan küçük bir Boğa heykelini (Şekil 1) tanıtmaya sevketmektedir. Bu heykelcik 1933 yılında Varşova Devlet Arkeoloji müzesi tarafından satın alınmış ve müzenin defterlerine 845 numara ile kaydolunmuştur. Heykelciğin fotoğraflarını, ve hakkında neşriyat yapmak hususunda nazikâne müsaadeyi müzenin direktörü Doçent Dr. Roman Jakimowicz'e borçluyum. Kendisine burada da en samimi teşekkürlerimi sunarım.

Heykelciğin buutları şunlardır: Uzunluk 5 sm., yükseklik 3 sm., boynuzlar arasındaki dış mesafe 2,5 sm.; heykelcik pek az tahrip olmuş bir vaziyettedir: Sol ön bacağı ve sağ arka bacağı birer parçası kırıktır; bundan maada, alın beneginin takma parçası, daha ileride izah edileceği veçhile, düşmüştür. Anadolu'nun muhtelif yerlerinden gelme buna benzer küçük boğa tasvirleri malûmdur. Bunlar arasında şu buluntuları zikredelim: Manisa Vilâyetinde, Bozdağ civarından, (Kopenhag, Antiksamlingen) [1], Ankara civarından (Paris, Luvr Müzesi) [2], Hattusas şehri sahasından (Layden, Asiroloji koleksiyonu) [3], ve Kayseri Vilâyetinde, Evrekten (Paris, Luvr Müzesi) [4], gelen parçalar. Bunlara Kembriç'te "Corpus Christi College,,de bulunan ve 1880 yılına doğru Kanadalı Misyoner Mac Curdy tarafından Maraştan getirilmiş olan, henüz

[1] Przeworski, Eurasia Septentrionalis Antiqua X, 1936, 119. Fig. 36.

[2] Perrot-Chipiez, Histoire de l'Art dans l'Antiquité IV, 1884, 763, Fig. 369.

[3] Böhl, Festschrift für M. v. Oppenheim 1933, 10, Tf. I. 3-4 Bittel, Die Kleinfunde von Boğazköy (Wissenschaftliche Veröffentlichungen der Deutschen Orient - Gesellschaft 60) 1937, 4f., Tf. I, 2a-b.

[4] Chantre, Mission en Cappadoce 1898, 155, Tf. XXV, 9.

haklarında neşriyat yapılmamış bronzdan üç heykelcik (Şekil 2-4) ilâve olunabilir. Bunların fotoğrafleri ve neşir müsaadesi için Kembriç'te Profesör Ellis H. Minns'e teşekkür borçluyum. Suriye ve Filistin dahi bu neviden bir takım bronz tasvirler vermiştir [5]. Neşrolunmuş parçaların tam bir listesini burada vermek zaittir. Mukayese malzemesi olarak yalnız Worcester Art Museum, Worcester, Massachusetts, U. S. A. da bulunan iki bronzdan boğayı (Şekil 5 - 6) zikrederim; bunlar Bay Eustache de Lorey tarafından toplanmış bir «şimalî Suriye eski eserleri Kolleksiyonu» na ait olup buradaki resimleri, müze direktörlüğü tarafından lütfen bana verilmiş olan fotoğraflardan yapılmıştır.

Üslûp ve kronoloji bakımından bu bronzlar tam manâsile gayri mütecanis bir grup teşkil ediyorlar. Bu keyfiyet parçaların doğru bir sıraya konmasını çok güçleştirmektedir. Bazıları oldukça kaba, bazıları da nisbeten yüksek bir sanat işçiliğine bürhandır. Bunların birkaç tanesi Eti devrine aittir; fakat içlerinde Elenist-Roma devrine ait pek muahhar buluntular da yok değildir. Ekseriyetle buluntuların nereden geldiği doğru olarak kestirilemediğinden ve binaenaleyh zamanları kat'i olarak tayin olunamadığından, araştırmaların daha ileri götürülmesi hususunda pek verimli olmamaktadırlar. Eğer Varşovadaki bronz tasvirciğin monümantal heykeltraşının anıtlarını hatırlatan ve zaman tayinini mümkün kılan şu cihetleri olmamış olsaydı, bu son söylediklerimiz ona da teşmil olunabilirdi: Yüksek, vasat derecede kalın bacaklar üzerinde, kısa, oldukça narin bir gövde ve kısa bir kuyruk. Tırnaklar kuvvetli bir şekilde tasvir olunmuştur; tenasüli uzuvlar yoktur. Gövdenin ve başın modölesi iyidir. Açık olan ağız, burun delikleri ve boynuzların arasındaki saç tutamı seçik bir surette gösterilmiştir. Kulaklar yoktur; beyzi olan gözler küçük çukurlar teşkil etmektedir; fakat bu çukurlar, içlerine birer göz parçası konacak surette yapılmamıştır. Göz bebekleri, tıpkı Zincirinin dış kapılarındaki boğa tasvirlerinde (Berlin, Önasya bölümü, No. 2656; İstanbul Âsariatika Müzeleri, No. 7709) [7] olduğu gibi, plâstik birer çerçeve tarzında muhaddeptir. Fakat Zincirli boğalarında başa başka bir şekil verilmiştir; bunlarda bilhassa gözler, Varşovadaki boğa'da

[5] Meselâ. Ronzevalle, *Mélanges de la Faculté Orientale* IV, 1910, Tf. VIII f., Schumacher, *Mitteilungen des Deutschen Palästina-Vereins* V, 1899, 54 'e müracaat

[6] L. D., *Bulletin of the Worcester Art Museum* XXV, 1933, 68f.

[7] Luschan, *Ausgrabungen in Sendschirli III* (*Mitteilungen aus den Orientalischen Sammlungen* XIII) 1902, 227, Fig. 131, Tf. XLVb; 226, Fig. 129, Tf. XLIVa.

olduğu gibi mail değil, ufkidir. Bunlar arasında başka bir uygunluk da boynuzların şeklinde müşahede olunabilir, öyle ki, her iki taraftaki boğaların aynı cinsten oldukları söylenebilir. Bununla beraber, Tarsustan gelen bronzdan heykelcik, Zincirlinin boğa kabartmalarından çok daha muvaffakiyetli yapılmıştır. Canlı varlıkların tasvirinde, monümental heykeltraşi eserlerinin küçük sanat eserlerinden geri kalması, eski şark sanatında sıklıkla müşahede edilen bir vâkiadır.

Bu nokta göz önünde tutulunca, Tarsus boğasının, Anadolu - Şimali Suriye sınır mıntakasının Eti sonu sanatına mensup olduğunu kabulde müşkilât kalmaz. Eserin tarihi olarak Milâttan evvel 1000 yılı civarını alırsak herhalde hata etmiş olmayacağız.

Bir az evvel zikrolunduğu gibi, Tarsustan gelen bronz boğanın alnında üç köşeli küçük bir çukur vardır; evvelce bunun içinde açık renk taştan olması muhtemel olan takma bir parça bulunuyordu. Hayvanın alnındaki beneği renkli kakmalarla tasvir etmek âdetinin menşei pek eski an'anelerdedir. Elimizde Filistinde Tel - Essultan (Jericho) da bulunmuş, Milâttan evvel 1900 yılı civarına ait, 4,75 sm yüksekliğinde fildişinden bir küçük kafa bulunuyor (Şekil 7) [8]. Bunun altında da evvelce mevcut kakması düşmüş bulunan üç köşeli bir çukur görülüyor. Hâfir haklı olarak bunda Mezopotamya san'at işçiliğinden öğrenilmiş bir şeyi görmüştür. Hakikaten, dört köşeli Tell Asmar mâbedinin [9] ilk dinastik devre ait küçük buluntuları arasında taştan bir boğa gövdesinin ön kısmı bulunmaktadır. Bu parça belki bir tahttan bakiye kalmıştır. Boğanın takma gözleri olduğu gibi, alnındaki benek, açık renk ve yine kakma olan bir müselles ile gösterilmiştir. Tell Agrap da bulunmuş, daha eski Cemdet - Nasr devrine ait olan boğa şeklinde sedeften bir amület'in (Şekil 8) [10] alnında, ortasında takma parçanın tesbitine mahsus bir delik bulunan çizilmiş bir müselles vardır.

Sert maddeden (sedef, taş, bronz) yapılmış boğa plâstiklerinde, alın beneği renkli takmalarla gösterilmiştir. Halbuki pişmiş topraktan yapılmış tasvirlerde bu benek ya çizgi motifleri yahut boya ile yapılmıştır. Bu tekniklerin her ikisi Anadolu da mevcuttur. Evveleminde Boğazköyde bulunmuş, muahhar Eti

[8] Garstang, Annals of Archaeology and Anthropology XIX, 1932, Tf. XXa.

[9] Frankfort, Oriental Institute Discoveries in Iraq, 1933/34 (Oriental Institute Communications, N. 19) 1935, 25, Fig. 26.

[10] Frankfort, Illustrated London News, Nr. 5142 6. santeşrin 1937, Fig. 4.

devrine ait boğa başını zikredelim (Şekil 9) [11]; bunun altında çizgi ile tersim olunmuş ve iğne ile yapılmış, noktalarla doldurulmuş bir müselles vardır. Aynı kazı yerine ait başka boğa kafalarında da [12] alnın üzerinde bir müselles işaret edilmiş yahut çizilmiş, ve müsellesin içi çizgi motifleri ile doldurulmuştur. Ve nihayet, Alışar Hüyük II den çıkma iki Boğa kafasını bu münasebetle zikretmeliyiz [13]; pişmiş topraktan Eti ritonlarına ait olan bu kafalarda aln beneği aynı tarzda tersim olunmaktadır. Bunların bir tanesinde müsellesin altında ayrıca merkez noktası ile birlikte çizilmiş ve eğri çizgilerle muhat bir daire vardır ki, bu dairenin güneş sembolü olarak tefsiri icap eder.

Aln beneği boya ile gösterilen pişmiş topraktan boğalara daha az rastlanmaz. Alışar Hüyük II de [14] çıkmış gayet güzel küçük bir Boga kafası vardır. Bunun alnındaki müsellesin içinde iki muvazi kahve rengi çizgi bulunur. Hisarlıkta bulunmuş olan pişmiş topraktan bir boğa tasvirinin Milâttan önce ikinci bin yılın üçüncü çeyreğine aidiyeti muhtemeldir. (Berlin Kablettarih ve İik tarih Devlet Müzesi) [15], Alnında, iki gözün arasında, «kürevi müselles» adı verilen büyük bir şekil vardır ki bu, hakikatte aln beneğinin tasvirinden başka bir şey değildir. İzmir Vilâyetinde Buruncuk (Larissa) da bulunmuş olan büyük bir kabın boğa «protome»'u, «muahhar hendesi» (Spätgeometrisch) olarak tavsif olunmuştur [16]. Bunda aln, aşağı doğru sarkan ve içinde daha küçük bir müselles bulunan bir müselles ile tezyin olunmuştur. Alışar Hüyük V te bulunmuş olan bir boğa kafası vardır ki bu, pişmiş topraktan bir kabın parçasıdır [17]. Bunun kızıl kahve rengi sathı üzerinde üç köşeli bir saha ayrılmıştır; sahanın içine noktalarla doldurulmuş bir müselles resmolunmuştur.

Toplanmış olan buluntulara istinaden, Milâttan önce 3000 yılı ile 600 yılı arasındaki Önyasya küçük boğa plâstiklerinin aln

[11] Bittel, Mitteilungen der Deutschen Orient-Gesellschaft 72, 1933, 31, Fig. 14.

[12] Bittel, Die Kleinfunde von Boğazköy, 18, Fig. 7, Tf. 11, 20

[13] H. H. von der Osten, Discoveries in Anatolia 1930-31 (Oriental Institute Communications, No. 14) 1933, 48, Fig. 46 ve R. Oğuz Arık, Türk Tarih, Arkeologiya ve Etnografya Dergisi I, 1933, 48, Fig. 37.

[14] E. F. Schmidt, The Alishar Höyük. Seasons of 1928 and 1929. Part I (Oriental Institute Publications XIX) 1932, 136, Fig. 171.

[15] V. Müller, Prähistorische Zeitschrift XIX, 1928, 328, Fig. 6.

[16] Crome, Jahrbuch des Deutschen Archäologischen Instituts XLIX, 1934, Anzeiger 405, Fig. 42.

[18] E. F. Schmidt, The Alishar Höyük. Season of 1928 and 1929. Part II. (Oriental Institute Publications XX) 1933, 62, Fig. 84, b 2594.

benneğin bir dereceye kadar mütemadî bir tasvirini yapmağa imkân vardır. Eski Mezopotamya sanatında, bu hususta takma parçalar tercih olunduğunu görüyoruz; bu, mahallî sanat zevkine ve oranın küçük sanat ananelerine tamamen uyan bir keyfiyettir. Biliyoruz ki Mezopotamyada kelebek, ekseriya açık renk kakmalarla tasvir olunurdu; bu hususta müfit bir misal, Musul civarında bulunmuş olan, gümüşten takma parçalı bir bakır boğa heykelciğidir. (Paris, Luvr müzesi [18]. Tel Essultan'da bulunan fil dişinden küçük kafa ile Tarsusta bulunan bronz heykelcik, bu tekniğin şarkî Akdeniz sahasında temadisini isbat eder.

Alın benekli boğa tasvirleri hemen Mısırın Apis'ini hatırlatmakta olduklarından, Önasyada boğa tanrılarının bu tarzda tasavvur edildikleri tahmini akla gelmektedir. Bu noktanın tesbiti, en aşağı Milâttan önce üçüncü bin yılın ortasındanberi boğaya tapıldığına dair vesikalar ihtiva eden Anadolu için bilhassa ehemmiyetlidir. Zira Alacahüyük mezarlarındaki boğa plâstikli sehparların Apisle herhangi bir münasebeti olması icap eder, ki bunun meydana çıkarılması istikbalin ilmine düşen bir vazifedir. Mevcut buluntu malzemesi, alın benneğinin müstakil boğa plâstiklerine inhisar etmeyip Boğa şekilli ritonlarla, yine boğa şekilli kapşaplarında mevcut olduğunu gösteriyor. Bu sonuncularda belki dinî kaplar bahis mevzuudur. Maamafih, alın benekli boğa tasvirleri yanında benği olmiyanlarına da aynı kesretle - hem Anadolu hem diğer Önasya memleketlerinde - rasgelinmektedir. Küçük boğa plâstiklerinin dinî mâna ve ehemmiyeti henüz tamamen izah edilmiş değildir. İnsan bunların evlerde teşhir olunduğunu farzetmeğe meyil ediyor; zira Seris ve Hurrîs adlı mukaddes Boğalar, Hava Tanrısı nezdinde şefaathî sıfatiyle çok perestîş olunurdu. Kapadokya pişmiş toprak levhaları (Milâttan önce 20 inci asır) üzerinde görülen yuvarlak mühür izleri [20] ve Alacahüyükte çıkan Eti devrinden kalma [Milâttan önce 13 üncü asır] bir duvar kabartması [21] sayesinde, Anadolu'da, içinde kaide (Sokl) li boğa tasvirleri bulunan dolaplar bulunduğunu bildiğimizden, bu keyfiyet muhtemeldir.

[18] Heuzey, Catalogue des Antiquités chaldéennes 1902, 324ff. . Nr. 173.

[19] Götze, Kleinasien (Handbuch der Altertumswissenschaft III, I, III, 1) 1933, 133.

[20] Moortgat, Die bildende Kunst des Alten Orients und die Bergvölker 1932, Tf. III. 2.

[21] Götze, yukarıki eser, Fig. 9; Anadolu'da Boğanın tapılmasını son zamanlarda Bittel yukarıki eserinde (16ff.) tetkik etmiştir.

Tarsus boğa bronzu, halitası dolayısıyla de ehemmiyetlidir. Varşovada Endüstri ve Ziraat Müzesi direktörü Prof. Ing. Marian Kowalski tarafından yapılmış olan kimyevi tahlil şu neticeyi vermiştir :

Bakır	% 88,72
Kurşun	% 6,12
Kalay	% 3,56
Demir	% 1,10
Çinko	% 0,33

Burada kurşun derecesinin yüksekliği göze çarpmaktadır. Önasya dökmeçileri Milâttan önce 4 üncü bin yılın sonlarına doğru küçük plâstiklerin imalinde bakıra oldukça fazla miktarda kurşun ilâve ederlerdi; nitekim Uruk'ta Cemdet - Nasr devrine ait bir aslan tasviri % 9 nisbetinde kurşun [22], Lagaşta bulunmuş Bur Sin adını taşıyan bir Kanefor ise (Milâttan önce 2230-2222) % 76 bakır ve % 18,1 kurşun ihtiva etmektedir [23]. Orontes (Orta Suriye) de bulunmuş olup, Milâttan önce 2 inci bin yılın ikinci yarısına ait olduğu muhtemel bulunan bir muharip heykelciği % 92,65 bakır, % 3,90 kurşun ve % 3,44 kalaydan mürekkep bir halitadan dökülmüştür [24]. Son olarak Milâttan önce 7 inci asra ait Urartu şamdanının tahlil neticesini yazalım. Tahlil, bu sanat eserinin birbirinden ayrı dört yerinden alınmış provalarla yapılmıştır:

	Bakır	Kalay	Kurşun	Demir
Sehpa I	% 83,96	% 8,18	% 7,64	% 0,26
Sehpa II	% 83,76	% 8,20	% 7,70	% 0,28
Şekil I	% 85,00	% 5,30	% 8,30	% 0,70
Şekil II	% 85,14	% 5,87	% 8,45	% 0,80

[22] Heinrich, Die Kleinfunde aus den archaischen Tempelschichten von Uruk (Ausgrabungen der Deutschen Forschungsgemeinschaft in Uruk-Warka I) 1936, 47.

[23] Heuzey, a. a. O., 313f., Nr. 163.

[24] Ménant, Revue archéologique 1895, I, 31ff.

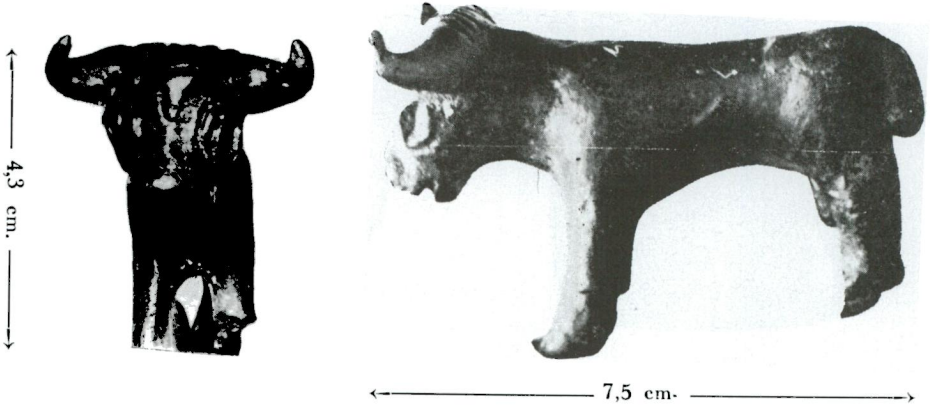
Bütün hallerde, halitayı daha iyi eriyebilen ve akabilen, yani dökmeye daha uygun olan bir şekle sokmak maksadiyle, kurşunun bakıra münasip bir tarzda karıştırılması bahis mevzuudur. Halitanın bu vasıfları, küçük plâstiklerin imalinde ve o zamanki dökme usulünün tatbikinde kabartmanın bir çok inceliklerinin meydana çıkabilmesi için çok istenen vasıflardı. Belki, aynı zamanda bir takım estetik düşünceler de rol oynuyordu ve bununla, dökülecek objeye daha güzel bir renk vermek isteniyordu. Tasarruf düşünceleri her halde esas teşkil etmiyordu, zira ne zikrolunan bütün halitalarda mevcut olan kalayın ne de halitaların başlıca unsurunu teşkil eden bakırın yerine başka bir madeni ikame etmek bahis mevzuu idi. Bu nevi bir halita silâh, âlât ve edevat imalinde kullanılmazdı. Çünkü ilâve olunan kurşun, bronzu daha kırılır bir şekle sokar. Tarsustan gelme bronz boğa Anadoluda çok muahhar zamanlara kadar cari olmuş olan eski maden sanayii an'anelerinin bir bürhanıdır.

Eski sığır cinslerine ait muhtelif meseleler hakkında istişarede bulunmasıyla dahi beni teşekkür borçlu kılan Varşova Yüksek Ziraat Okulundan Dr. Stefan Blank - Weissberg'e nazaran, Tarsus boğasının *Bos primigenius* *Bos* olduğunu kabul etmek icap eder. Böyle olduğuna, kadesi kalın ve öne ve yukarıya doğru bükülmüş olan boynuzlar işaret etmektedir. Bu boğa cinsi, Eti kabartmalarında oldukça sık tasvir edilmektedir. Ayrıca bir araştırmayı lüzumlu kılan Anadolunun eski sığır cinsleri meselesinin tafsilâtına girişmeden, burada şu kadarına işaret edelim ki: Anadolu küçük plâstikleri başka sığır cinslerini de tasvir etmektedir. Hörgüçlü sığırı (*Zébu*, *Bos indicus*) Maraşta bulunmuş olan iki heykelcikten biliyoruz. (şekil 3 — 4) Bizon ise (*Bos bonasus*), Van civarında Toprakkalede bulunan (Londra, Britiş Muzeum) [26] ve Milâttan önce VII inci asra ait olan güzel bir bronz tasvir, aynı zamanda Kayseri civarına ait bir bronz kafa (Paris, Luvr müzesi) [27] ile temsil olunmaktadır. Son parça, Hellenistik-Roma devrine ait olsa gerektir; Solinus'tan intikal eden bir bilgiye göre (40,10-11), Bizon bu devirde, Manisa vilâyetinde Bozdağ (Tmolos) ta daha yaşıyordu.

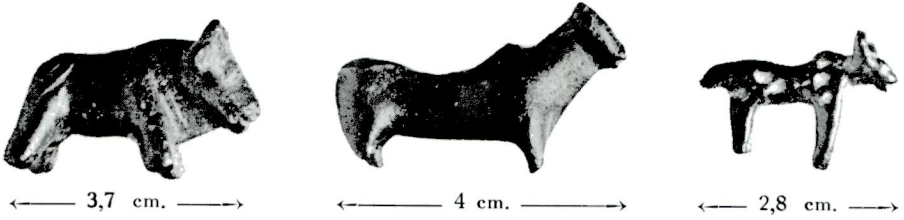
[25] Busch, Zeitschrift für angewandte Chemie XXVII, 1914, Aufsatzteil 512; buluntunun resmi, L. Curtius tarafından Münchener Jahrbuch für bildende Kunst VIII, 1913, 2, Fig. 1 ile Antike Kunst A, 1921, 248, Fig. 212 de çıkartılmıştır. Lehmann-Haupt, Armenien einst und jetzt, II, 1931. -521' e de müracaat!

[26] Lehmann-Haupt, Encyclopaedia Britannica XXII, 1929, s. v. Urartu, Fig. 8.

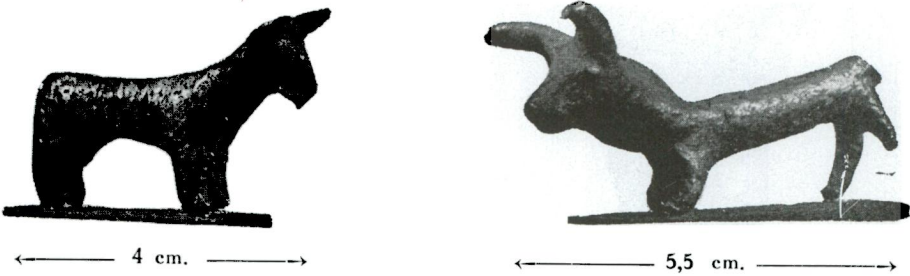
[27] Chantre, a. a. o., 156, Tf. XXV, 8.



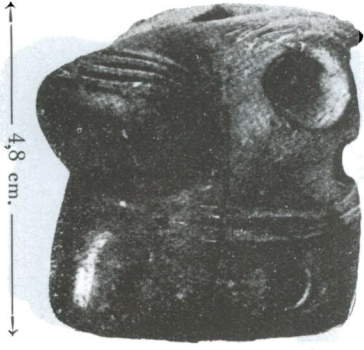
Şekil 1. — Bronz. — Tarsus (İçel Vilâyeti)
Varşova Devlet Arkeoloji Müzesinden. (3/2)
Şimdiye kadar neşrolunmamış.



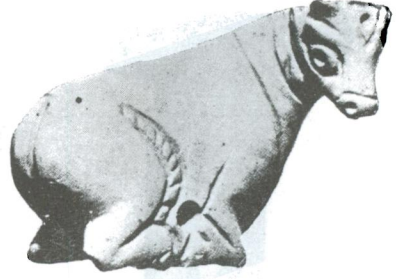
Şekil 2 - 4 — Bronz. — Maraş.
Corpus Christi College, Kembriç(Cambridge)'den (2/3)
Şimdiye kadar neşrolunmamış



Şekil 5 - 6. - Bronz. — (Şimalî Suriye)
Worcester. Worcester Art Museum'den (1/1)
Şimdiye kadar neşrolunmamış



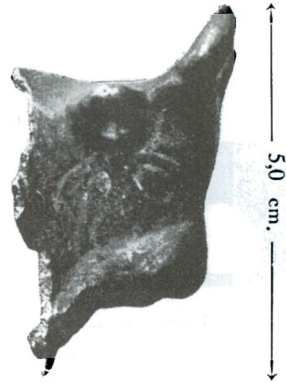
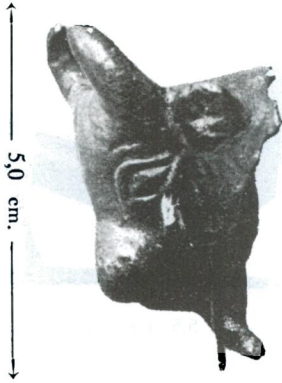
Şekil 7. — Fil dişi. — Tel Essultan (Jericho), Palestin. Annals of Anthropology and Archeology XIX (1/1)



Şekil 8. — Sedef. — Tel Ağrap, Irak Illustrated London News, Ho. 5142. 793 Fig. 4



Şekil 9. — Pişmiş toprak. — Boğazköy (Çorum Vilâyeti) Mitteilungen der Deutschen Orient - Gesellschaft'dan. — 72, 31, Fig 14



Şekil 10. — Kayseri havalisi, Luvre müzesi; fotoğrafı (1/1),