

Adana Tufanbeyli İlçesinde Kırsal Mimari: Muharrem Öner Evi

Rural Architecture in Adana Tufanbeyli: Muharrem Öner House

Başak BURAK*

*Dr.

Orcid Id: 0000-0003-3508-6281

Sorumlu Yazar / Corresponding Author:

Başak Burak, Ankara Hacı Bayram Veli Üniversitesi, Lisansüstü Eğitim Sanat Tarihi Anabilim Dalı, Ankara-Türkiye.

E-posta / E-mail:

bburak.bbasak@gmail.com

Geliş Tarihi / Received Date:

1 Şubat 2024

Kabul Tarihi / Accepted Date:

29 Haziran 2024

Araştırma Makalesi / Research Article

Atf / Citation:

Başak Burak, "Adana Tufanbeyli İlçesinde Kırsal Mimari: Muharrem Öner Evi," *Türk Dünyası Araştırmaları* 136, Sayı 270 (2024): 389-406.

doi: 10.55773/tda.1429790



Bu makale Creative Commons BY-NC-SA 2.0 tarafından lisanslanmıştır. / This article is licensed under a Creative Commons BY-NC-SA 2.0.

Öz

Tufanbeyli Adana iline 196 km uzaklıkta yer alan şehrin en uzak ilçesidir. Taşpınar Köyü ise Tufanbeyli ilçesine 7.8 km uzaklıktadır. Tarihi bakımından Tufanbeyli ilçesi Hititler zamanında Kizvatna Kralığı'nın önemli bir dini merkezi konumundaydı. Zaman içinde bölge Kummanni, Höketçe, Mağara, Tufanbeyli adlarıyla anılmıştır. Araştırmamızın konusunu teşkil eden Muharrem Öner Evi, Tufanbeyli ilçesinin Taşpınar köyünde yer almaktadır. Kırsal mimaride ahşap tavan süslemeleri, yapım tekniği ve kendine özgü nitelikleri ile ön plana çıkmış bir konuttur. İç sofalı plan tipinde inşa edilmiş olan ev odalar, sofa, evlik, hazırlık, ahır, samanlık birimlerinden meydana gelmektedir ve iki katlı olarak inşa edilmiştir. Alt katta sofada yer alan ahşap bir merdiven ile üst kata çıkış sağlanılmaktadır. Bu mimari anlayış yörede pek karşılaşılan bir durum değildir. Yörenin karasal iklimi, coğrafyası, yörede bulunan malzeme ev mimarisinin şekillenmesini etkileyen temel unsurlardandır. Engebeli arazi üzerine konumlanan evin cephe duvarları kalın tutulmuştur. Alt ve üst kat planları genel olarak birbirine paraleldir. Bazı odaların kapı girişlerinin yerlerinde değişiklik olmuştur. Bu çalışmamızda Muharrem Öner Evi plan, cephe, malzeme ve süsleme özellikleri ile detaylı bir şekilde tanıtılmıştır. Bu çalışma ile amaç; Adana'nın en uzak ilçesinin köyünde yer alan bu özgün evi tanıtmak literatüre kazandırmak, koruma tedbirleri bağlamında özgünlüğünün korunmasına yönelik öneriler sunmaktır. Konutun Türk mimarisindeki yeri ortaya koyulmuştur. Ev birimlerine verilen adlar yöre halkının hala kullanmakta olduğu terimlerdir. Bu yönüyle çalışma ayrıca önem kazanmıştır. Çalışmada saha araştırması, literatür tarama ve gözlem yöntemi kullanılmıştır. Bu çalışmanın yörede çalışılan ilk sivil mimari örnek olması sebebiyle sanat tarihi alanına sağlayacağı katkı önemlidir.

Anahtar Kelimeler: Adana, Ahşap süsleme, Konut, Kırsal mimari, Tufanbeyli.

Abstract

Tufanbeyli is the farthest district of the city located 196 km away from Adana province. Taşpınar Village is 7.8 km away from Tufanbeyli district. Historically, Tufanbeyli district was an important religious centre of the Kingdom of Kizvatna during the

Hittite period. In time, the region was named Kummanni, Höketçe, Mağara, Tufanbeyli. Muharrem Öner House, located in Taşpınar village, which is the subject of the research, is a house that stood out with its wooden ceiling decorations, construction technique and unique qualities in rural architecture before the Republican period and gained a place in the architectural field. The house, which was built in the plan type with an inner sofa, consists of rooms, a sofa, a house, a house, a treasury, a barn, and a hayloft. In terms of its dimensions, it was built in large sizes compared to other houses in the village and has two floors. A wooden staircase in the lower floor leads to the upper floor. This architectural understanding is not common in the region. The continental climate, geography and the materials found in the region are the main factors affecting the shaping of the house architecture. The facade walls of the house located on rugged terrain were kept thick. The upper and lower floor plans are generally parallel to each other. There have been changes in the location of the door entrances of some rooms. The aim of this study is to introduce the plan, façade, material and ornamentation features of Muharrem Öner House in detail, to introduce this original house located in the village of the most remote district of Adana, to introduce it to the literature, to offer suggestions for the protection of its originality in the context of conservation measures and to reveal its place in Turkish architecture. The names given to the house units are terms that the local people still use. In this respect, the study has also gained importance. Field research, literature review and observation methods were used in the study. It is important that this study is the first civil architecture example studied in the region and will contribute to the field of civil architecture in the history of art.

Keywords: Adana, Wooden ornament, House, Rural architecture, Tufanbeyli.

Giriş

Akdeniz bölgesinin kuzeyinde İç Anadolu bölgesi ile sınırı olan Tufanbeyli Adana'nın kuzeyinde yer almaktadır. Batısında Kayseri'nin Tomarza ve Develi ilçeleri, doğusunda Kahramanmaraş'ın Göksun ilçesi, güneyinde Adana'nın Saimbeyli ilçesi ve kuzeyinde Kayseri'nin Sarız ilçesi yer almaktadır.

Tufanbeyli'nin yerleşiminin çok eski tarihlere dayanması bölge tarihinin ilk zamanlarından itibaren Sümerler, Hititler, Asurlular, Persler, Makedonya ve Kapadokya Krallığı, Roma İmparatorluğu ve Bizans gibi çeşitli medeniyetlere beşiklik ettiğini göstermektedir. Bizans hâkimiyetinde bulunan bölge yedinci asırdan itibaren Müslüman Arapların akınlarına uğramıştır. Bölge, 1071 Malazgirt Zaferinden sonra Türk toprağı olmuştur. 1219 yılından sonra Anadolu Selçuklu Devleti ile Memlûklular arasında rekabete neden olan bölge 1353 yılı itibariyle Ramazanoğulları Beyliği'nin hâkimiyeti altına girmiştir. Yavuz Sultan Selim'in Mısır seferi dönüşünde Osmanlı topraklarına dâhil edilmiştir. I. Dünya Savaşı'ndan sonra Fransızlar tarafından işgal edilen Adana ve çevresinde işgallere karşı direnme hareketleri başlamıştır.¹

Tufanbeyli ilçesi tarihi süreç içinde Mağara, Höketçe ve Tufanbeyli olmak üzere üç isim almıştır. Saimbeyli'ye bağlı bir bucak merkezi olan Höketçe 23 Nisan 1958 tarihinde Saimbeyli'den ayrılarak Mağara adıyla ilçe olmuştur.² Mağara adı 1965 yılında Belediye meclisinin teklifi ve TBMM'nin kabulü ile İstiklal Harbi sırasında bölgedeki Kuvâ-yi Milliye birliklerine önderlik etmiş olan Osman Tufan Bey'in anısına saygı göstermek amacıyla Tufanbeyli olarak değiştirilmiştir.³

¹ Yeni Türk Ansiklopedisi (İstanbul, Ötüken Yayınları 1985), 4193.

² 1967 İl Yılığında ise 1 Nisan 1958 tarihinde ayrıldığını belirtmektedir. 1967 Adana İl Yılığ, 32. Şaşmaz'a göre Adana Vilayeti Saimbeyli Kazası'na bağlı nahiye olan Mağara, 1957 yılında çıkarılan bir kanun ile Adana Vilayeti'nde ilçe haline getirilmiştir. Musa Şaşmaz, *Türkiye'nin İdari Taksimatı* 1. Cilt (Ankara: TTK, 2014), 61

³ Taha Toros, *Kurtuluş Savaşında Çukurova* (Ankara: Kültür Bakanlığı Yayınları, 2001), 80.



Resim 1: Taşpınar Köyü'nün genel görünümü ve Muharrem Öner evi

Tufanbeyli Karasal iklime sahip, rakımı 1.417 civarlarında oldukça yüksek bir yerleşim yeridir. İncelenen ev mimarisinin yer aldığı Taşpınar Köyü Tufanbeyli'nin günümüzde mahalle olarak tanımlanan 33 köyünden birisidir. Köy, Torosların yamaçlarına kurulmuştur (Resim 1).

Ev mimarisi insanlık tarihinin en eski oluşumlarından. Barınma ihtiyacı sebebiyle zorunluluk ile doğan bu ihtiyaç farklı dönemlerde farklı konut yapılarıyla ortaya çıkmaktadır⁴. Sedat Hakkı Eldem'e göre barınma ihtiyacı ile başlayan Türk Evi Anadolu'da kendine özgü bir karakter oluşturmuştur. Bununla beraber 15. ve 16. yüzyıldan itibaren yerleştiği bölgelerdeki ev tiplerinin yerini almıştır. Önder Küçükerman Türk evini iki temel öğeye bağlamıştır: odalar ile odalar arası ortak alan olan "Sofa". Toplanma mekânı olan sofa, "Hayat", "Sergi", "Sergah", "Seyvan", "Divanhane", "Çardak" gibi isimler ile anılmıştır.⁵ Eldem, Osmanlı Evinin oluşumunda ülke insanların iklimin ve topografik özelliklerin yanı sıra bu etkenleri bir araya getiren kendine özgün Türk yaşam kültürünü, Türk Sanatı ile ilişkilendirerek Türk ürünü konut tipine dikkat çekmektedir.⁶ Doğan Kuban, Anadolu Türk Mimarisinin Kaynak ve Sorunları adlı eserinde Türkler göçebe yaşamış olsa da kendi kültürlerini oluşturmayı başarmış bir toplum olarak varoluştur demektedir. Bunun en önemli kanıtının ise Anadolu Türk Sanatı olduğunu vurgulamıştır.⁷ Türk evleri yayılımı açısından değerlendirildiğinde Osmanlı fetihleriyle Balkanların birçok şehrine dağılmıştır. Türkler dahası geliştirdikleri bu sivil mimari örnekleriyle Kırım'a kadar uzanan konut mimari geleneğini etkilemiş ve bölgede en özel örneklerini vermiştir.⁸

⁴ Yıldız Sey, Şebnem Öner, *Tarihten Günümüze Anadolu'da Konut ve Yerleşme* (İstanbul: Tepe Mimarlık Kültürü Merkezi Yayınları, 1999), 5.

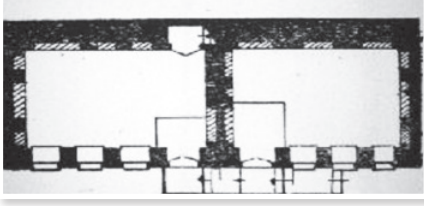
⁵ Önder Küçükerman, *Kendi Mekânının Arayışı İçinde Türk Evi* (İstanbul: Türkiye Turing ve Otomobil Kurumu Yayınları, 1996), 59.

⁶ Sedat Hakkı Eldem, *Türk Evi Osmanlı Dönemi Cilt 1* (İstanbul: Türkiye Anıt Çevre Turizm Değerlerini Koruma Vakfı -T.A.Ç, 1984).

⁷ Doğan Kuban, *Anadolu Türk Mimarisinin Kaynak ve Sorunları* (İstanbul: İstanbul Teknik Üniversitesi Mimarlık Fakültesi, 1965), 14.

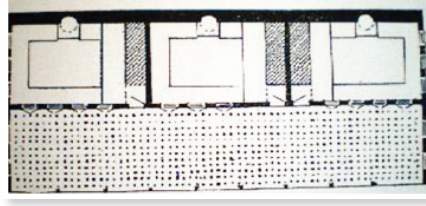
⁸ Sedat Hakkı Eldem, *Türk Evi Plan Tipleri* (İstanbul: İstanbul Teknik Üniversitesi Mimarlık Fakültesi, 1968), 11.

Resim 2: Sofasız Plan Tipi Çizimi



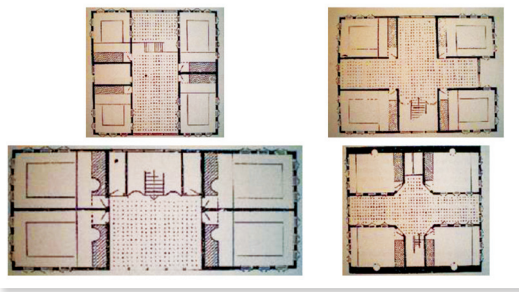
Kaynak: Eldem, *Türk Evi Plan Tipleri*, s. 27

Resim 3: Dış Sofalı Plan Tipi



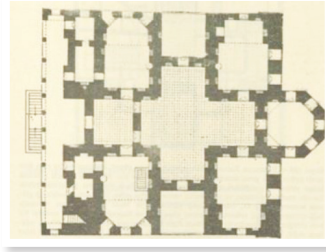
Kaynak: Eldem, *Türk Evi Plan Tipleri*, s. 34

Resim 4: İç Sofalı Plan Tipi Çizim (Karni yarık)



Kaynak: Eldem, *Türk Evi Plan Tipleri*, s. 93-94.

Resim 5: Orta Sofalı Plan Tipi Çizim (Karni yarık)



Kaynak: Eldem, *Türk Evi Plan Tipleri*, s. 131

Türk evi plan özelliklerini ilk olarak sınıflandıran Sedat Hakkı Eldem, plan tiplerini tasnif ederken basit ev mimari tipinden daha karmaşık olan odalar ile zenginleşen büyük tipe doğru gelişme gösteren bir çizgi izlemiştir. Kendi içinde sofasız, dış sofalı, iç sofalı ve orta sofalı plan tipi olmak üzere 4 ayrı tip doğmuştur. Sofasız plan tipi ev tiplerinden en ilkel olanıdır. Sofa alt katta avlu vazifesindedir. Anadolu'da fazla örneği olmayan bu plan tipi sıcak iklime sahip bölgelerde görülmektedir. Irak ve özellikle Suriye ev tipleriyle yakınlığı vardır (Resim 2). Türk evlerinin ikinci aşamasını oluşturan dış sofalı plan tipinde oda sıralarının önünde sofa yer almaktadır. Oda aralarında sofanın uzantısı şeklinde bir mekân elde edilmiş ve bu alan eyvan olarak adlandırılmıştır. Bu plan tipinde ortaya çıkan en belirgin özellik olan sofanın her iki yanına köşk eklenmesi "L" ve "U" biçiminde bir plan oluşumunu getirmiştir. Bu plan tipi iki katlı olduğunda "Sultan yapısı" adıyla anılır ve Rumeli'de çok yayılmıştır (Resim 3). Plan gelişiminin üçüncü aşamasını iç sofalı plan tipi meydana getirmektedir. Sofanın bir veya iki yanında köşk veya sekililik gibi özel mekânlar bulunmaktadır (Resim 4). Plan gelişiminin dördüncü aşamasını orta sofalı plan tipi oluşturmaktadır. Bu plan tipinde sofa 4 köşelidir. Köşeler pahlanarak sekizgen, çokgen, oval şekiller oluşturmaktadır. Sofanın odanın ortasında yer alması evin iyi bir şekilde ısınmasını sağlamıştır. Alternatif sebepler ile tercih edilen bir plan tipi olmuştur (Resim 5). Eldem, pahlı köşeli orta sofalı plan tipi ve yuvarlak veya beyzi orta sofalı plan tipi olarak kendi içinde iki alt

başlıkta tanımlamaktadır.⁹ Önder Küçükerman, geniş aile kavramının yerleşik hayata geçişle beraber evin biçimsel yapısının oluşumunda temel unsur olarak kabul etmektedir. Küçükerman, Türk Evinin belirleyici unsurunun Türkistan kökenli olduğunu konut odalarının göçebe halkın çadırlarından türediğini evin kurgusunda rol oynadığını belirtmiştir. Ayrıca Türk ev yapısında mahremiyet kavramına vurgu yapmıştır. Ayda Arel, Osmanlı evini bölgesel farklılıkları aşan bir anlayışla ele alınması gerektiğini vurgulamıştır. Kültürel özellikler, tarihsel değerler ve birikimin sonucunda gelişen bir ev dokusundan söz etmektedir.¹⁰ Doğan Kuban ise; Anadolu'daki Türk-İslam aile yapısını, ev sahibinin ekonomik durumunun ve statüsünün konut geleneğini belirlediğini ifade etmektedir.¹¹

Tufanbeyli'nin Taşpınar köyünde yer alan Muharrem Öner evi iç sofalıdır ve bölgede bulunan diğer geleneksel konut mimarilerinin yalnızca bir örneğidir. İklimsel, çevresel, kişi eliyle vb. yapılan müdahaleler sebebiyle yok olmaya başlayan geleneksel konut mimarisi öncelikle tespit edilmiştir. Arazi çalışması, resim çekimi sonrasında yapı belgelenmiştir. Çalışmada Muharrem Öner evi plan, cephe, süsleme ve malzeme özellikleri bağlamında kendi içinde anlatılmıştır. Yörede yapılan ilk konut mimari çalışması olması bakımından önemlidir. Araştırılan ev 1905-1910 tarihlerinde¹² inşa edilmiştir. Yöntem olarak saha araştırması, literatür tarama ve gözlem yöntemi kullanılmıştır. Tufanbeyli ilçesine bağlı Taşpınar köyünde bulunan konut çağdaşlarına göre gerek boyut, malzeme ve süsleme bakımından daha zengin, olgun bir örnek olarak görülebilmektedir.

1. Tufanbeyli İlçesinde Geleneksel Evler

Geleneksel evlerde inşa malzemesi olarak taş, ahşap ve çamur harç kullanılmıştır. Dağ yamacına kurulmuş olan köyde alışlageldiği gibi dayanıklı olan ve malzemenin bol miktarda bulunduğu taş, toprak ve ahşap malzeme kullanılmıştır. Taş malzeme evlerin cephelerinde inşa malzemesi olarak kullanılırken; ahşap malzeme ise çatı, kapı, pencere, sedir, ambar, dolap, yüklük gibi birimlerin yapımında kullanılmıştır. İlçedeki geleneksel evler incelendiğinde evler zemin kat ve onun üstünde yer alan kattan oluşmaktadır. Araştırdığımız farkı köylerde yer alan iki evin de zemin katları ev birimi olarak kullanıldığı gibi bu katın sadece ahır, odunluk, samanlık gibi hizmet birimlerinden meydana geldiği de görülmektedir. Tufanbeyli ilçesi ve köylerinde basit tarzda evler olduğu gibi konut tarzında inşa edilmiş evler de mevcuttur. Günümüzde var olan evlerin bir kısmı harabe halinde; var olan, ayakta bulunan evler ise kaderine terk edilmiş, korunmaya muhtaç durumdadır. Tüm köylerde yer

⁹ Eldem, *Türk Evi Plan Tipleri*, 1-48.

¹⁰ Ayda Arel, *Osmanlı Konut Geleneğinde Tarihsel Sorunlar* (İzmir: Ege Üniversitesi Güzel Sanatlar Fakültesi Yayınları, 1982), 33.

¹¹ Doğan Kuban, *Türk Hayatlı Evi* (İstanbul: Ziraat Bankası Yay., 1995), 25-45.

¹² Dursun Öner ile yaptığımız görüşme sırasında evin annesinin babasına ait olduğu belirlenmiştir. Aile üyeleri Resim 29'da gösterilmektedir. Muharrem Öner Bey'in Babası Munzur Efendi, Muharrem Öner Bey, kardeşleri Hamdi Öner ile Ahmet Öner rahmetle...



Resim 6: Mehmet Kösehan evi misafir odasındaki çağlık



Resim 7: Mehmet Kösehan evi, misafir odasının duvardaki gömme dolap

alan evlerin sayısı ayrı bir araştırma konusu olacağından karşılaştırma üç ev ile sınırlandırılmıştır. Evler zaman içinde geleneksel dokusunu kaybetmektedir. İklim koşulları gibi fiziki şartlar ve evlerin terk edilişi yıkımı hızlandıran etkenler arasındadır. Köy evlerinde olması gereken ahır, samanlık, evlik vs. unsurlar genel itibari ile Tufanbeyli geleneksel evlerinde görülmektedir. Araştırma sonucunda elde edilen veriler çerçevesinde ayrıca köyün yaşlıları ile yapılan diyaloglar vesilesi ile konut tiplerine dair bilgiler sunulacaktır. Evler genel olarak iç sofalı plan tipinde inşa edilmiştir. Yaşam alanı olan **“Sofa”** Tufanbeyli evlerinde oldukça önemli bir yere sahiptir. Ev halkının bir araya geldiği alan asıl yaşam alanıdır. Bu alan yöre halkı tarafından **“Sokak”** olarak adlandırılmaktadır. Sofraların kurulduğu bu alanda ev bireyleri bir araya gelir, sohbetler edilir. Odalar sofanın köşelerine sıralanmıştır. Eve girilince doğrudan sofaya açılan bu alanda kapı genellikle açık bırakılır. Dikdörtgen veya kare olarak görülen balkonlar yörede **“Örtme”** olarak adlandırılmaktadır. Kapı kilitlerine verilen özel bir tanımlamaya rastlanılmamıştır. Evin güvenliğini sağlayan kapı kilitlerinin zengin örnekleri mevcuttur. Ev halkının bulaşıklarını yıkadığı mutfakta bulunan odanın köşesine yapılmış birim **“Cağlık”**¹³ olarak adlandırılmaktadır (Resim 6). “Cağlık” sözcüğü muhtemelen çağlamaktan gelmektedir. Türk Dil Kurumu yayınları tarama sözlüğü ifade-mizi destekler niteliktedir¹⁴.

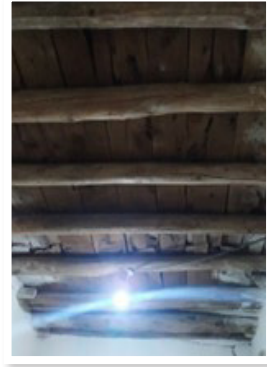
Ayrıca oturma odalarında ev halkının banyo yapması için başka bir “cağlık” daha yer almaktadır. Mutfakta ve oturma odalarında gömme dolaplar bulunmaktadır. Sıralı iki veya üç raftan meydana gelen gömme dolaplar işçilik açısından oldukça dikkat çekicidir (Resim 7).

¹³ “Cağlan” Şelale anlamında şarıl şarıl akan su demektir. “Cağlanlık” suyun şarıl şarıl akma hali olarak adlandırılır. “Cağlak” ise sözlükte “cağlan” olarak verilmiştir. Araştırmalar neticesinde “Cağlık” günümüze değin sözcükteki bazı harflerin değişikliğe uğraması sebebiyle “Cağlak” yörede zamanla “Cağlık” kelimesine dönüşmüştür.

¹⁴ Türk Dil Kurumu, *Türkçe Sözlük*, (Ankara: Türk Dil Kurumu Yayınları, 1996), 791-792.



Resim 8: Mehmet Kösehan evi, evlik bölümündeki ambar



Resim 9: Ali Burak Evi'nin tavanındaki mertekler

“**Evlik**” olarak adlandırılan bölümde mutfak yer almaktadır. Bu alanda “**yüklük**” olarak tanımlanan bir alan bulunmaktadır. Bu alan üzerine yorgan, döşek gibi malzemeler konulmaktaydı. Yöredeki evlik bölümlerinin içinden bir kapı ile açılan farklı birime geçilmektedir. Bu oda genel itibarıyla diğer odalardan küçük boyutlarda olurdu ve buraya erzak depolanırdı. Erzaklar “**ambar**” denilen dolaplarda (Resim 8) saklandığı gibi keçi kılından yapılmış çuvallarda, seramik çömleklerde ve küplerde¹⁵ muhafaza edilmektedir.

“**Kiler**” adı ile anılan bu odalar penceresiz veya pencerelessiz olmak üzere iki kategoriye ayrılabilir. Evin önemli bir birimini oluşturan evlik mutfakta yer alan ocak ev halkının ısınmasını ve yemek pişirmesini sağlayan hayati öneme sahip bölümdür. Evlerin çatı sistemi düz damlı ve kırma çatı ile kapatılmıştır. Bölgede kışların çok sert geçmesi ve bölgenin fazlaca kar yağışına maruz kalması sebebiyle damlar “**mertekler**”¹⁶ ile korunmaktadır (Resim 9). Bu sistemde birbirine paralel olarak sıralanan mertekler üzerine düz tahta döşenir. Tahtanın üzeri toprak ile kapatılır. Toprağın kenetlenmesi, evin sıcak kalması amacıyla bölgede “**Lo**” adı verilen ahşaptan bir sapı olan silindirik bir taş ile toprak sıkılaştırılır. Bölgede üst örtüde mertek dışında toruklar da kullanılmaktadır.¹⁷

2. Muharrem Öner Konutu

Konut, Adana ili, Tufanbeyli ilçesi, Taşpınar köyündedir. Eğimli arazi üzerinde bulunan konut zemin kat ve onun üzerinde yer alan üst kattan oluşur

¹⁵ Küp: Yiyeceklerin korunduğu, ağzı ve tabanı dar gövdesi geniş olan seramik kap. Bkz. Faruk Şahin, *Seramik Sözlüğü* (İstanbul: Anadolu Sanat Yayınları, 1983).

¹⁶ Mertek: Ahşap malzemeli olan üzerine kaplama tahtalar çakılarak çatıyı oluşturan öğelerden biridir. Bkz. Metin Sözen, Uğur Tanyeli, *Sanat Kavram ve Terimleri Sözlüğü*, (İstanbul: Remzi Kitabevi, 2007), 158. Bu sistemde birbirine paralel sıralanan mertekler üzerine tahta hasır bir örtü serilmektedir. Ağırılık esasına uygun olarak Hasırın üstü samanlar ile doldurulur.

¹⁷ Bölge halkı fidanın biraz daha gelişmiş haline “**Toruk**”, toruğun daha da olgunlaşmış haline “**Hezan**” demektedir. Hezan aynı zamanda üst örtü ile duvarın birleştiği yere verilen addır. Hezanın çevrelediği dış alan ise “**süğük**” olarak adlandırılmaktadır.

Resim 10: Taşpınar Köyü'nün 31.07.2023 tarihli uydu haritası



Kaynak: İlçe ve Köy Rehberi, 2023 (Çevrimiçi)
<https://ilcelerikoyleri.com/ilce/adana-tufanbeyli-12>, 3 Mayıs 2023

ana yapı kütleleri ile belirlemektedir. (Resim 10). Kitabesi bulunmayan evin inşaat tarihi kesin kayıtlarla bilinmemektedir. Fakat ev sahiplerinin aktarmış olduğu bilgilere göre 1910 tarihlidir. Plan tipi olarak iç sofalı plan tipine dâhildir.

Günümüzde konutun hissedarlarından olan Dursun Öner Bey'in annesinin babasına ait olan konut orijinalliğini korumaktadır. Ev odalar, sofa, mutfak, hazınlık ve ahır ile tipik bir köy konağıdır.

Konut, zemin kat ve üst kattan oluşmaktadır. Zemin kata doğu ve güney cephede yer alan iki adet kapı ile giriş sağlanmaktadır. Zemin kat içinde evin merkez noktasında üst kata çıkışı sağlayan ahşap bir merdiven vardır. Cephe incelendiğinde esas giriş doğu cephededir. Yapının inşaat malzemesi taş, ahşap ve topraktır. Yapıda ahşap çatki arası taş dolgu tekniği (Hımsı) kullanılmıştır (Resim 11). Dikmeler belli aralıklar ile dikilmiş taşlar belli bir nizamda sıralanmış ve derzler ile sıvanmıştır. Dış cephe ve iç mekân duvar kaplamaları kerpiç sıva üzerine kireç sıvalı olarak yapılmıştır. Doğru cephede yer alan zemin kat ve üst kat girişleri birbirlerine paralel olarak dizayn edilmiştir. Bu cephede zemin katta boyuna dikdörtgen açıklıklı 3 pencere yer almaktadır. 2. katta ise boyuna dikdörtgen açıklıklı 6 pencere yer almaktadır. Ahşap malzemeli 10 basamaklı merdiven ile dış cepheden üst kata çıkılmaktadır. Mertek çıkıntılarının taşıdığı balkonun zemini ve korkulukları ahşap malzemelidir.

Kuzey cephe penceresiz ve kapısızdır. Bu cephenin bitişiğinde günümüzde yıkılmış olan ahır bulunmaktaymış. Dikkatli bakıldığında ahırın izlerini görmek mümkündür. Batı cephe orta ekseninde iki adet ahşap malzemeden yapılmış, günümüzde metruk durumda bulunan iki adet tuvalet bulunmaktadır. O dönemlerde evlerin tuvaletlerinin evden bağımsız olarak yapıldığı göz önüne alınırsa Muharrem Öner evinin diğer köydeki evlerden daha ayrıcalıklı olduğu fark edilmektedir¹⁸. Alt kat kod farkından dolayı kısmen toprak altında kalmıştır ve bu katın penceresi yoktur. Güney cephe ekseninde üst katta bir

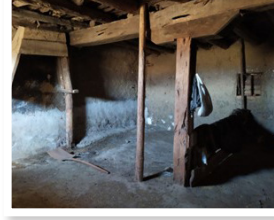
¹⁸ Aile resmi Dursun Öner Bey'den alınmıştır.



Resim 11:
Muharrem Öner evinin doğu
cephe görünümü



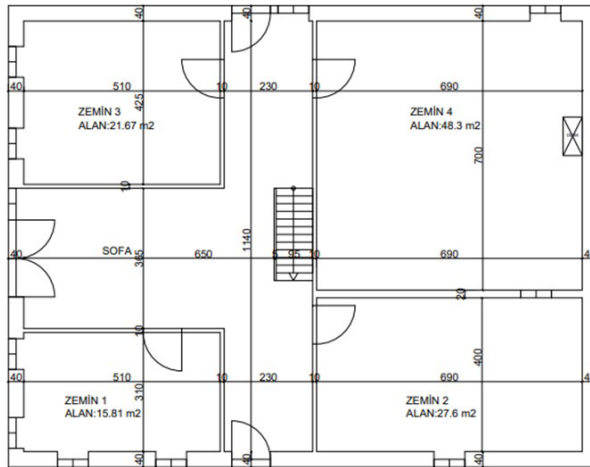
Resim 12:
Muharrem Öner evinin güney
cephe görünümü



Resim 13:
Muharrem Öner evi, zemin kat
evlik odasının görünümü

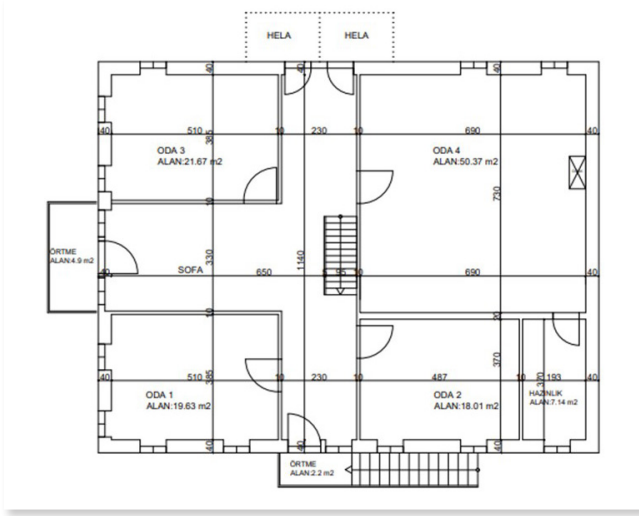
balkon (örtme) ile bu cephe hareketlendirilmiştir. Zemin kat orta ekseninde çift kanatlı ahşap bir kapı yer almaktadır. Bu katta boyuna dikdörtgen açıklıklı 4 pencere bulunmaktadır. Üst katta ise boyuna dikdörtgen açıklıklı 6 pencere yer almaktadır (Resim 12). Balkona açılan tek kanatlı ahşap kapının her iki yanında yer alan iki adet pencere diğer pencerelere oranla daha dar tutulmuştur. Cephelerden dökülen sıvalar sayesinde yapım tekniği çok açık bir şekilde görülmektedir.

Ev içinde doğu zemin kat girişine 2 metre mesafede üst kata çıkışı sağlayan ahşap bir merdiven yerleştirilmiştir. Zemin katın doğu kapısı doğrudan sofa ya açılmaktadır (Resim 16). Zemin kat 4 odalı olmakla beraber, iç sofalı plan tipine sahiptir. Zemin kattaki Z-1, Z-2, Z-3, Z-4 odaları sofanın köşelerine yerleştirilmiştir. Odalara tek kanatlı birer kapı ile girilmektedir. Özellikle zemin katta bulunan bir oda boyutu bakımından diğerlerinden büyük olarak inşa edilmiştir (Resim 14). Diğer oturma ve misafir odalarının aksine samanlık, odunluk gibi birimleri bünyesinde barındıran bu oda alt katın evlik birimidir. Üst örtünün yükünü hafifletmek için kirişler üzerine yastıklara oturtulmuş



Resim 14: Muharrem Öner konutunun zemin kat planı

Resim 15: Muharrem Öner konutunun üst kat planı



olan ahşap direkler bulunmaktadır (Resim 13). Üst kat planı genel itibariyle alt kat planı ile benzerlik gösterir (Resim 15).

Üst kata dış cepheden 10 basamaklı ahşap malzemeli bir merdiven ile çıkılmaktadır. Tek kanatlı ahşap bir kapıdan giriş sağlanmakta ve kapı kendi içinde boyuna dikdörtgen iki bölüme ayrılmaktadır. Kapının kilidi ortalama kilit ebatlarından daha büyüktür. 18 cm uzunluğunda, koçbaşı başlıklı ve metal malzemedendir. 2. kata çıkıldığında mekân doğrudan iç sofaya açılır. Sofada askılıklar yer almaktadır (Resim 17).

Birinci oda olarak adlandırılan güney yöndeki ilk oda misafir odasıdır. Odanın zemin ve tavan döşemeleri incelendiğinde ahşap malzemeli ve orijinal olduğu görülmektedir. Tavan süslemeleri bilinen eski örneklerden olan literatüre çubuklu tavan şekli olarak geçen düzende yapılmıştır. Tahta zemin üzerine sıralanan çubuklar tavanda birbirine paralel olarak profillenmiştir



Resim 16: Zemin kat iç sofa doğu-batı yönlerden görünüm ve üst kata çıkan merdiven



Resim 17: Muharrem Öner evi, üst kat sofa görünümü



Resim 18:
Muharrem Öner evi üst kat
1 nolu misafir odası



Resim 19:
Muharrem Öner Evi, üst kat 1
nolu misafir odası tavan göbeği



Resim 20:
Muharrem Öner evi üst kat 1
nolu misafir odası saman
dolgulu yastıkları

(Resim 18). Göbek olarak adlandırılan tavanın orta bölümünde çıtalar ile eşkenar dörtgen elde edilmiştir. Eşkenar dörtgeni oluşturan çıtaların etrafı tersdüz biçimli yarım daire formu, oyma tekniği ile yapılmış farklı ahşap çıtalar ile kuşatılmıştır. Eşkenar dörtgen içi her köşeden dikdörtgen oluşturarak resimlenmiştir. Ortada kalan alan çıtalar ile hareketlendirilerek dikdörtgen oluşturulmuştur. Son olarak küçük boyutlu bir eşkenar dörtgen ahşap oyma tekniğinde yapılmıştır. Tam ortasına altı köşeli yıldız oluşturan desen oyulmuştur (Resim 19). Odanın güney duvarında doğu-batı yönlü uzanan orijinal bir sedir yer almaktadır. Güney ve doğuda bulunan pencerelerin alt hizasından ahşap bir hatıl geçmektedir. Ayrıca pencere söveleri ve kanatları ahşap malzemeli ve çıtalıdır. Dönemine özgü olarak oda içerisinde sedir üzerinde yer alan yastıkların içleri samanlar ile doldurulmuştur ve orijinaldir (Resim 20).

Misafir odasının karşı ekseninde yer alan 2 nolu odanın tavanı ahşap malzemelidir. Bu odada sedir kuzey ve doğu duvar köşelerinde uzanmaktadır. Sedirin başlangıç kısmına ahşap malzemeli kapaksız bir dolap yerleştirilmiştir. Yastık ve yorganların muhafaza edildiği bu alandaki dolabın açıklığı dikdörtgen formdadır ve tepelik kısmı yivlendirilerek hareketlendirilmiştir. Dolap sonradan yağlı boya ile bej rengine boyanmıştır (Resim 21). Pencere kanatları ahşap malzemedendir. Tavan süslemeleri applike, çıtakari, oyma tekniği ile yapılmıştır. Çubuk çıtalar ile hareketlendirilmiş tavan dört yandan farklı yönde eğim yapan çıtalar ile belli bir düzende hareketlendirilmiştir. Tavanın göbek kısmı ahşap çıtalarla eşkenar dörtgen biçiminde yapılmıştır. Bunun içine yerleştirilmiş başka bir eşkenar dörtgen içi her köşeye gelecek Resimde küçük eşkenar dörtgenlerle estetik bir görünüm kazandırılmıştır. Ahşap süsleme tavan üzerine çivilerle çakılarak oluşturulmuş çıtalar ile sağlanmıştır (Resim 22).

Oda 3 olarak adlandırılan mekân Muharrem Öner Bey'in odasıdır. Zemin ve tavan ahşap malzemelidir. Güney duvarda yer alan iki pencere boyuna dikdörtgen açıklıktadır. Pencerenin alt hizası boyunca duvar içerisinden bir hatıl



Resim 21: Muharrem Öner evi üst kat 2 nolu oda



Resim 22: Muharrem Öner evi üst kat 2 nolu oda tavanı ve tavan göbeği



geçmektedir. Oda duvarlarında yer yer hatıllara rastlanılmaktadır (Resim 23). Pencere kanatları ve söveler ahşap malzemelidir. İki ahşap kanattan oluşan bir pencere de kuzey duvarda yer almaktadır. Sofaya bakan kare açıklıklı bir pencere güney duvardadır. Bu pencerenin ahşap yivli bir altlığı bulunmaktadır (Resim 24).

Odada doğu duvar boyunca uzanan bir sedir bulunmaktadır. Öner Bey'in odasında dikkat çekici bir unsur ise oldukça süslemeli olan ahşap bir dolaptır. Boyuna dikdörtgen olan dolap üç bölüme ayrılmıştır. Alt bölüm kendi içinde iki bölüme ayrılır. Üst katı çekmece, alt katı ise gömme dolap biçimini almış, yivli tepeliğe sahip kapaksız bir bölümden ibarettir. Orta bölüm boyunca dikdörtgen açıklıklı iki raftan oluşan bölme halindedir. En üst bölüm ise kapaksız, yivli tepeliğe sahip bir bölmeden ibarettir. Dolabın iki yan kısımları birbirini tekrar eden ahşap süslemelere sahiptir. Dört ayrı pano halinde tutulan ahşap süsleme altta ve üstte kare formda düzenlenmiş içlerine eşkenar dörtgenler yerleştirilmiştir. Orta bölüm boyunca dikdörtgen formda tutulmuş geometrik formdadır. Orta panonun diğeri ise enine dikdörtgen düzende içi



Resim 23: Muharrem Öner evi üst kat 3 nolu oda



Resim 24: Muharrem Öner evi üst kat 3 nolu oda, sofaya bakan pencere



Resim 25: Muharrem Öner evi üst kat 3 nolu odadaki dolap



Resim 26: Muharrem Öner evi, evlik



Resim 27: Muharrem Öner evi, çağlık birimi

eşkenar dörtgen biçimindedir. Dolapta yer alan süslemeler geometrik düzenli süslemelerdir (Resim 25).

Oda 4 olarak adlandırılan mekân ocak, yüklük, çağlık, dolaplar ve seramik küplerin bulunduğu alandır. Evlik olarak tanımlanan bu mekân mutfağı da içine alan evin en önemli bölümlerinin başında gelmektedir. Evlik mekânının orta kısmında ahşap bir taşıyıcı üst örtünün yükünü hafifletmektedir. Bu mekân ölçüleri bakımından diğer odalardan oldukça büyük boyutlarda inşa edilmiştir. (Resim 26). Güneydoğu köşeye yerden yaklaşık 70cm yükseklikte kare biçimli çağlık yerleştirilmiştir. Bu bölümde bulaşıklar yıkanmaktaydı (Resim 27). Evliğin kuzey duvarında yüklük dolabı bulunmaktadır. Dolap iki bölümden oluşur. Alt bölüm kapaklı olarak yapılmıştır. Üst bölüm ise yorganların döşeklerin konulması amacıyla kapaksız olarak yapılmıştır. Ahşap malzemeli olan dolap her iki yanda yer alan çitalara sınırlandırılmıştır. Çitalar üzerinde oyma tekniğinde yapılmış süslemeler bulunmaktadır (Resim 28). Evlik denilen bölümün içinden boyuna dikdörtgen açıklıktan ayrı bir odaya daha girilmektedir. Yörede bu mekân “**Hazinlik**” olarak adlandırılmaktadır. Farklı yörelerde kiler olarak da adlandırılmaktadır. Bu oda tahılların barındırıldığı özel bir bölümdür. Bu oda içinde batı duvarda yerden yaklaşık 50cm yükseklikte dikdörtgen biçimli bir çağlık daha bulunmaktadır. Duvarlarda kap kacakları koyacak ahşap raflar yapılmıştır. Siva yüzeyleri kalın tutulmuştur.

Karşılaştırma ve Değerlendirme

Tufanbeyli ilçesindeki evler Muharrem Öner evi öncülüğünde genel olarak değerlendirilmiştir. Konak büyük ve donanımlı olarak yapıldığından tek örnek üzerinden incelenmiştir. Evlerin birimleri Ali Burak ve Mehmet Kösehan Evleri üzerinden karşılaştırılmıştır. Büyük bir avlu içerisinde yer alan evler genellikle 2 kattan oluşmakta alt kat müştemilat birimleri, samanlık, depo, odunluk olarak kullanılmakta üst katlar ise yaşam alanı olarak değerlendirilmiştir. Muharrem Öner Evi'nin ve Ali Burak evinin orijinalliğini koruduğu, Çatalçam köyünde yer alan Mehmet Kösehan evinin de orijinalliğini koruduğu



Resim 28: Evlik bölümündeki yüklük dolabı



Resim 29: Ali Burak evi ocak

fakat evlik bölümünün 6 Şubat 2023 Kahramanmaraş depreminde hasar aldığı tespit edilmiştir. Hazınlık bölümü mutfak içine alınmıştır. Evlik bölümü ise iki oda olacak Resimde ayrılmıştır.

Muharrem Öner evinin odaları doğrudan sofaya açılmaktadır ve her oda kendi içinde bağımsız bir birimdir. Yalnızca evlik olarak adlandırılan bölümlerin içinden küçük boyutta bir odaya geçildiği gözlenmiştir. Bu mekân yine mutfak ile ilintili erzakların depolandığı hazinlik alanıdır. Sofalar odaların bağlantısını sağlayan, ailenin bir araya geldiği ortak alandır. Tufanbeyli Geleneksel Evleri incelendiğinde evlerin çoğunlukla iç sofalı yapıldığı odaların sofa uzantısının köşelerinde yer aldığı gözlenmiştir. Kapılar bölgede geleneksel evlerde büyük boyutlarda tek ya da çift kanatlı olarak yapılmıştır. Ana girişi sağlayan bu kapılara yöre halkı cümle kapısı adını vermektedir. Tek kanatlı ve iki kanatlı ahşap olarak yapılmıştır. Oda kapıları tek kanatlı ve ahşap malzemelidir. Kendi içinde bölümlere ayrılana kapılar genel itibarı ile geometrik süslemeli olarak tasarlanmıştır. Kapılarda dikkati çeken en önemli unsur kapının kilitlerdir. Geleneksel evlerin cümle ve oda kapıları birbirinden farklı zengin örnekler taşımasına rağmen evlerin kapılarının genellikle açık bırakıldığı bilinmektedir. Bunun sebebini yöre halkı geniş ailelerin birbirine yakın çevrede oturmasına ve insan ilişkilerinin yörede oldukça sıcak olmasına bağlamaktadır. Evin güvenliğini sağlayan kilit sistemi evlerde farklı şekillerde görülmektedir. Özellikle kapılarda halkalı tip olarak yaygın olarak karşılaşılar. Ali Burak, Mehmet Kösehan ve Muharrem Öner evlerinin pencereleri çoğunlukla iki kademeli olarak yapılmış ve alt kademedeki pencereler açılır ve kapanır vaziyette, üst kademedeki pencereler ise sabit konumdadır. Zemin kattaki pencerelerin duvar kalınlıkları oldukça fazladır. Fakat üst katta pencereler doğrudan duvar içinden verilmiştir. Alt ve üst katlarda pencere kapakları cam ile kapatılmıştır. Geleneksel Türk sivil mimari örneklerinde ocaklar evlik bölümünün özel bir birimdir. Ocakların üst kısımlarında basit bir niş ya da çıkıntı yer almaktadır. Bu küçük çıkıntılar oldukça işlevseldir. Bu alan çıralların ya da kandilin konulduğu yerlerdir (Resim 28).



Resim 29: Muharrem Öner Bey'in babası Munzur Efendi, Muharrem Öner Bey, kardeşleri Hamdi Öner ile Ahmet Öner rahmetle ... (Fotoğraf Dursun Öner Bey'den alınmıştır.

Tavanlar Türk evlerinde önemli olarak görülmüştür. Genel itibari ile bölgede mertekler ile ahşap kirişleme şeklinde yapılmıştır. Merteklerin üstlerine düz ahşap tahtalar yerleştirilmiş onun üzeri ise topraklar ile kapatılmıştır. Öner evinin üst katındaki bazı odaların tavanları farklılık gösterir. İnce çubuk çıtalar yardımıyla ahşap tavan ve tavan göbeği geometrik Resimler oluşturmuş farklı örnekler ile oldukça estetik yapılmıştır. İç Anadolu Bölgesi'ndeki konak tavanlarındaki örnekler ile birebir benzerlik içerir. Nitelikli ahşap tavanlı süs-

lemeleri açısından Tokat ili konakları örnek olarak gösterilebilir. Genel olarak inşa malzemesi evlerde taş, ahşap ve topraktır. İncelenen evlerin üçünde de plan şeması olarak iç sofalı olarak yapıldığı görülmektedir.

Türk evlerinde görülen özellikler Öner evinde de gözlenmiştir Katları birbirine bağlayan iç merdiven çıkışı binanın orta noktasında, dik olarak yapılmış ve sofanın önünde yer almaktadır. Adana merkezde yer alan Ramazanoğlu Konağının mutfaktan odaya çıkılan merdiveni ise dönerli ve gizli bir geçit gibi tasarlanmıştır.

Karasal iklime sahip olan bölgede kışları çok kar aldığından balkonlar ev sahipleri tarafından yaz aylarında kullanılmaktaydı. Yöre halkı bu yazlık biriminden hala örtme olarak bahsetmektedir. Örtmelerin sayısı ve büyüklükleri her evin ekonomik koşuluna göre Resimlenmektedir. Konutların hava koşullarına daha fazla maruz kaldığı cephelerde aşınma gözlenmiştir. Taşların araları mala yardımıyla düzgün bir Resimde doldurulmaktadır. İç mekân duvarları kireç harcından yapılmıştır.

Sonuç

İncelemeler sonucunda bölgede etkin ve köklü ailelerin evlerinin konak boyutlarında olduğu gözlenmiştir. İklimin ise yerleşme üzerinde belirleyici bir etken olduğu göz ardı edilemez. Muharrem Öner Evi dağ yamacında eğimli bir arazi üzerine konumlanmıştır. Bu sebep ile bölgenin topografik yapısı ve karasal iklimi, Muharrem Öner Evi'nin mimari tasarımını şekillendirmiştir. Evin inşa malzemesi taş, ahşap ve çamur harçtır. İç sofalı evin alt kat pencere kalınlıkları oldukça kalın tutulmuştur. Özgünlüğünü yıllarca korumayı başarmış olan konak anıtsaldır. Yapının plan, cephe, malzeme ve süsleme ana-

lizleri yapılmış bozulmaların olduğu yerler çalışmada belirlenmiştir. Özgün bir mimarisi olan ev koruma altına alınmalıdır. Süreç içinde evlerin dönem özelliklerinin yitirilmesi ve konutların sanatsallığının kaybolması sivil mimari yapılarının değerlendirilmesini güçleştirmektedir. Koruma ve yaşatmanın sağlanması ekonomik durum, sosyal yapı ve inanç ile doğrudan ilişkilidir. Bu durumlar akıllıca kontrol edilmeli ve çözüm odaklı sonuçlar ortaya konulmalıdır. Zaman içinde gelişen teknoloji ve malzemelerin daha kolay temin edilebilmesi kırsal alanlardaki yaşam düzeninin değişmesini de beraberinde getirmektedir. Yapı iklim ve çevresel koşullara uzun süre direnmiştir fakat konut bakım ve onarımına ihtiyaç duymaktadır. Bölgede çalışılan ilk sivil mimari örnek olması bakımından alanına sağlayacağı katkı önemlidir. Bu ve bunun gibi birçok etken göz önüne alınırsa yapının tescillenmesi ve restorasyonunun yapılarak ziyarete açılması önerilmektedir.

Kaynakça

- Arel, Ayda. *Osmanlı Konut Geleneğinde Tarihsel Sorunlar*. İzmir: Ege Üniversitesi Güzel Sanatlar Fakültesi Yayınları, 1982.
- Eldem, Sedat Hakkı. *Türk Evi Osmanlı Dönemi*. 1. Cilt, İstanbul: Türkiye Anıt Çevre Turizm Değerlerini Koruma Vakfı (T.A.Ç), 1984.
- Eldem, Sedat Hakkı. *Türk Evi Plan Tipleri*. İstanbul: İstanbul Teknik Üniversitesi Mimarlık Fakültesi, 1968.
- İlçe ve Köy Rehberi: Adana Tufanbeyli, 2023 (Çevrimiçi) <https://ilcelerikoyleiri.com/ilce/adana-tufanbeyli-12>, 3 Mayıs 2023
- Kuban, Doğan. *Anadolu Türk Mimarisinin Kaynak ve Sorunları*. İstanbul: İstanbul Teknik Üniversitesi Mimarlık Fakültesi, 1965.
- Kuban, Doğan. *Türk Hayatlı Evi*. İstanbul: Ziraat Bankası Yayınları, 1995.
- Küçükerman, Önder. *Kendi Mekânının Arayışı İçinde Türk Evi*. İstanbul: Türkiye Turing ve Otomobil Kurumu Yayınları, 1996.
- Sey, Yıldız, Şebnem Önal. *Tarihten Günümüze Anadolu'da Konut ve Yerleşme*. İstanbul: Tepe Mimarlık Kültürü Merkezi Yayını, 1999.
- Sözen, Metin, Uğur Tanyeli. *Sanat Kavram ve Terimleri Sözlüğü*. İstanbul: Remzi Kitabevi Yayınları, 2007.
- Şahin, Faruk. *Seramik Sözlüğü*. İstanbul: Anadolu Sanat Yayınları, 1983.
- Şaşmaz, Musa. *Türkiye'nin İdari Taksimatı*. 1. Cilt, Ankara: TTK Yayınları, 2014.
- Toros, Taha. *Kurtuluş Savaşında Çukurova*. Ankara: Kültür Bakanlığı Yayınları, 2001.
- Türk Dil Kurumu. *Türkçe Sözlük*, TDK, Ankara, 1996.
- Yeni Türk Ansiklopedisi. İstanbul: Ötüken Yayınları, 1985.

Extended Abstract

Rural Architecture in Adana Tufanbeyli: Muharrem Öner House

Tufanbeyli, bordering the Central Anatolia region in the north of the Mediterranean region, is the district center of Adana. Tomarza and Develi districts of Kayseri are located in the west of Tufanbeyli, Göksun district of Kahramanmaraş in the east, Saimbeyli district of Adana in the south and Sarız district of Kayseri in the north. Tufanbeyli district has been called by different names throughout the history, including Mağara, Höketçe and Tufanbeyli. Höketçe, a sub-district center of Saimbeyli, was separated from Saimbeyli on April 23, 1958 and became a district named Mağara. The name Mağara was changed to Tufanbeyli in 1965, with the proposal of the Municipal Council and the acceptance of the Turkish Grand National Assembly, in order to respect the memory of Osman Tufan Bey who led the Kuvayi Milliye troops in the region during the Turkish War of Independence.

Tufanbeyli is the farthest district of the city located 196 km away from the center Adana province. Taşpınar Village is 7.8 km away from Tufanbeyli district. Historically, Tufanbeyli district was an important religious centre of the Kingdom of Kizvatna during the Hittite period. In time, the region was named Kumman-ni, Höketçe, Mağara and Tufanbeyli. Muharrem Öner House, located in Taşpınar village, which is the subject of the research, is a house that stood out with its wooden ceiling decorations, construction technique and unique qualities in rural architecture before the Republican period and gained a place in the architectural field. The house, which was built in the plan type with an inner sofa, consists of rooms, a sofa, a house, a house, a treasury, a barn, and a hayloft. In terms of its dimensions, it was built in large sizes compared to other houses in the village and has two floors. A wooden staircase in the lower floor leads to the upper floor. This architectural understanding is not common in the region. The continental climate, geography and the materials found in the region are the main factors affecting the shaping of the house architecture. The facade walls of the house located on rugged terrain were kept thick. The upper and lower floor plans are generally parallel to each other. There have been changes in the location of the door entrances of some rooms. The aim of this study is to introduce the plan, façade, material and ornamentation features of Muharrem Öner House in detail, to introduce this original house located in the village of the most remote district of Adana, to introduce it to the literature, to offer suggestions for the protection of its originality in the context of conservation measures and to reveal its place in Turkish architecture. The names given to the house units are terms that the local people still use. In this respect, the study has also gained importance. Field research, literature review and observation methods were used in the study. It is important that this study is the first civil architecture example studied in the region and will contribute to the field of civil architecture in the history of art.

Stone, wood and mud mortar have been used as building materials in traditional houses. In the village built on a mountain slope, soil and wood materials were used as well as stone which is durable and abundant in nature. While stone material is used as a building material on the facades of houses; wooden was used in the construction of units such as roofs, doors, windows, cedars, cellars, cabinets and cupboards. When traditional houses in the district are examined, they consist of a ground floor and the floor above it. While the ground floors are used as domestic units, it is also seen that this floor consists only of service units such as barns, woodsheds and haylofts. There are simple style houses in the region as

well as houses built in residential style. Some of the houses today are in ruins; the existing and standing ones are abandoned to their fate and in need of protection. The houses lose their traditional texture over time. Climate conditions and abandonment of the houses are among the factors that accelerate the destruction.

Residential architecture is one of the oldest formations in human history. It emerges with different housing structures in different periods due to the necessity of housing need. According to Sedat Hakkı Eldem, the Turkish house has created a unique character in Anatolia. The main building material used in houses is stone. While stone material is used as a building material on the facades of houses; wooden material was used in the construction of units such as roofs, doors, windows, cedars, cellars, cabinets and cupboards. When traditional houses in the district are examined, they consist of a ground floor and the floor above it. While the ground floors are used as domestic units, it is also seen that this floor consists only of service units such as barns, woodsheds and haylofts. There are simple style houses in the region as well as houses built in residential style. The elements that should have to exist in village houses are generally seen in Tufanbeyli traditional houses. Since the Muharrem Öner house was built large and well-equipped, it was studied as single example. The data obtained as a result of the research on the units of the houses were compared with Ali Burak and Mehmet Kösehan houses. The rooms of the Muharrem Öner house open directly to the sofa and each room is an independent unit in itself. It was observed that only the sections called “evlik” lead to a smaller room. This place is also the preparation area where the supplies related to the kitchen are stored. Sofas are the common area that connects the rooms and where the family comes together. When the traditional houses of Tufanbeyli were observed, it was seen that the houses were mostly built with internal sofas and the rooms were located in the corners of the sofa extension. In traditional houses in the region, doors are made in large sizes with single or double wings. Local people call these doors, which provide the main entrance, “cümle kapısı”.

As a result of the research, it was observed that the houses of active and well-established families in the region were mansion-sized. In addition, it cannot be ignored that climate is a determining factor on settlement. Muharrem Öner House is located on a sloping land on the mountain slope. For this reason, the topographic structure and continental climate of the region shaped the architectural design of Muharrem Öner House. The mansion, which has managed to preserve its authenticity for years, is monumental. The plan, façade, material and decoration of the building were analyzed and the places where the deteriorations occurred were indicated in the study. A house with a unique architecture should be protected. Ensuring protection and survival is directly related to economic situation, social structure and belief. These elements should be considered wisely and solution-oriented results should be produced. Easy access to technology and materials that develop over time also brings changes in the living order in rural areas. The building has resisted climate and environmental conditions for a long time, but the house needs maintenance and repair. Its contribution to the field is important as it is the first example of civil architecture studied in the region. Considering this and many other factors, it is recommended that the building be registered, restored and opened to visitors.