



## KORKUT ATA TÜRKİYAT ARAŞTIRMALARI DERGİSİ

*Uluslararası Dil, Edebiyat, Kültür, Tarih, Sanat ve Eğitim Araştırmaları Dergisi*

*The Journal of International Language, Literature, Culture, History, Art and Education Research*

Sayı/Issue 14 (Şubat/February 2024), s. 843-855.

Geliş Tarihi-Received: 01.02.2024

Kabul Tarihi-Accepted: 26.02.2024

Araştırma Makalesi-Research Article

ISSN: 2687-5675

DOI: 10.51531/korkutataturkiyat.1430037

# Orta Çağ Tarihi Açısından Refahiye Akşehir Kalesi Üzerine Bir İnceleme

## *A Study on Refahiye Akşehir Castle in terms of Medieval History*

Coşkun ERDOĞAN\*

### Öz

Erzincan ilinin 71 km kuzeybatısında bulunan Refahiye ilçesi konumu itibarıyla oldukça önemli bir bölgede yer almaktadır. Doğu ile batı arasında bir geçiş konumunda olan ilçenin Geç Kalkolitik Çağ'dan itibaren yerleşim gördüğü yapılan yüzey araştırmaları sonucunda tespit edilmiştir. Refahiye ilçesinin 20 km kuzeyinde bulunan Baloğlu köyü sınırları içerisinde "Akşehir" olarak adlandırılan bir kale bulunmaktadır. Akşehir Kalesi ve ovası olarak Orta Çağ kaynaklarında geçen ve başta Yassı Çemen Savaşı olmak üzere birçok hadisenin cereyan ettiği bölgede böyle bir yer isminin ve kalenin varlığı, Akşehir üzerine şimdiki kadar var olan tartışmaların içeriği hususunda aydınlatılması gereken meseleler olarak görülmüştür. Bu doğrultuda bölgede yaptığımız yüzey araştırması neticesinde Refahiye ilçesine bağlı Baloğlu köyü sınırlarında bulunan ve stratejik konumu göz önüne alındığında önemli bir mevki olduğu görülen Akşehir Kalesi incelenmeye çalışılmıştır. Oldukça korunaklı bir yapıya sahip olan kale, tarihi yol ağını ve güneyinde bulunan Orçul Vadisi'ni kontrol altında tutmaktadır. Kalenin stratejik konumundan ve Orta Çağ'da bölgenin genelinde aktif bir siyasi ve ticari faaliyetin mevcut olmasından dolayı yapının etrafına hâkim bir merkez olabilme durumunu güçlendirmektedir. Bu çalışmada Refahiye ilçesi Baloğlu köyünde bulunan ve bölge halkı tarafından Akşehir olarak adlandırılan kale hakkında yapılan yüzey araştırması doğrultusundaki veriler incelenecektir.

**Anahtar Kelimeler:** Erzincan, Refahiye, Baloğlu, Akşehir, kale.

### Abstract

Refahiye district, located 71 km northwest of Erzincan province, is located in a very important region due to its location. It was determined as a result of surface research that the district, which is a transition between east and west, has been inhabited since the Late Chalcolithic Age. There is a castle called "Akşehir" within the borders of Baloğlu village, 20 km north of Refahiye district. The existence of such a place name and castle in the region, which is mentioned in medieval sources as Akşehir Castle and its plain and where many events, especially the Battle of Yassı Çemen, took place, has been seen as issues that need to be clarified regarding the content of the discussions on Akşehir. In this direction, as a result of the survey we conducted in the region, Akşehir Castle, which is located within the borders of Baloğlu village of Refahiye district and is seen to be an important location considering its strategic location, was tried to be examined. The castle, which has a highly protected

\* Dr. Öğr. Üyesi, Atatürk Üniversitesi, Edebiyat Fakültesi, Tarih Bölümü, e-posta: cerdogan@atauni.edu.tr, ORCID: 0000-0003-4892-0538.

structure, controls the historical road network and the Orchul Valley to the south. Due to the strategic location of the castle and the fact that there was an active political and commercial activity in the region in the Middle Ages, the structure strengthens its position as a dominant center around it. In this study, the data obtained from the survey on the castle located in Baloğlu village of Refahiye district and called Akşehir by the local people will be examined.

**Keywords:** Erzincan, Refahiye, Baloğlu, Akşehir, fortress.

## Giriş

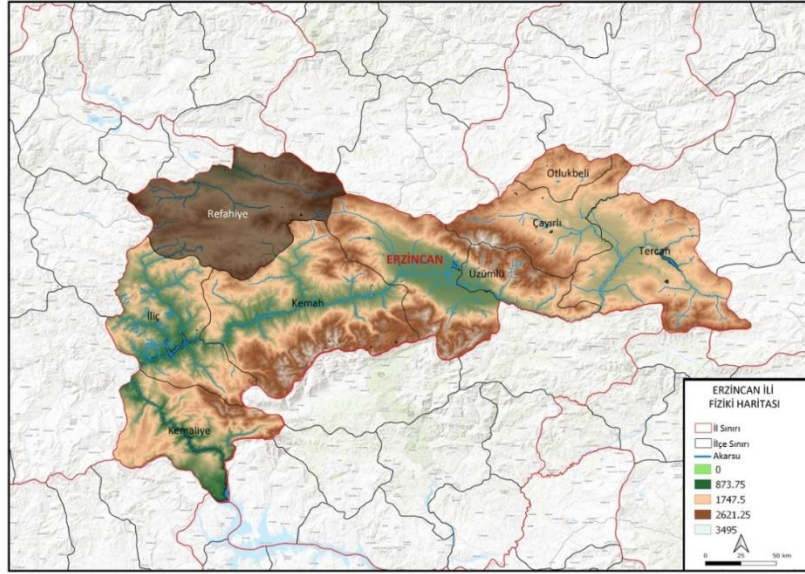
Tarihi coğrafya fiziksel form ve eserlerin aşamalarını tespitle onun kültürel perspektifle arasındaki ilişkiyi kurmak, mekânsal olarak yayılım alanını belirlemek ve insan çevre ilişkilerine açıklama getirebilmek açısından oldukça önemlidir (Jalali, Keivani, s. 27). Bu noktada coğrafi veriler, tarihsel olaylarla karşılaştırılırken bölgenin genel yapısı içerisinde lokasyonun önemine yönelik açıklamalar hedeflenir. Nitekim Akşehir Kalesi, bulunduğu bölgenin içerisinde değer kazanmaktadır ki, tarihsel kayıtların azlığı böyle bir yöntemin uygulanmasını elzem kılmaktadır. Buna bağlı olarak öncelikli olarak Erzincan ili ve sonrasında ise Refahiye ilçesinin tarihi coğrafya açısından önemi açıklanmalıdır<sup>1</sup>. Tarihsel olayların seyrini değiştiren birçok olaya sahne olan Erzincan ili Doğu Anadolu Bölgesi'nin Yukarı Fırat Bölümü içerisinde yer almaktadır. İlin sınır komşularını doğuda Erzurum, güneyde Tunceli ve Bingöl, batıda Sivas kuzeyde Gümüşhane, Giresun ve Bayburt güneybatıda ise Malatya ve Elazığ illeri oluşturmaktadır (Polat, 2020, s. 130). Erzincan ilinin doğal sınırlarını ise kuzeyde Esence Dağları, güneyde Toros Dağları'nın bir uzantısı olan Munzur Dağları, batıda Refahiye Dağları oluşturmaktadır (Karadeniz-Altınbilek, 2018, s. 287). İl genelinde mevcut olan verimli ovalar ve bol akarsular (Gül-Başbüyük, 2011, s. 9), bölgedeki yerleşimi doğrudan etkileyen unsurlar olduğu için tarihsel kimliğin belirlenmesinde önemlidir. Nitekim bu kimliği ortaya çıkaran diğer etkenlerden biri ise Erzincan'ın Doğu Anadolu'yu İç Anadolu ve Karadeniz bölgelerine bağlayan bir geçiş güzergâhı özelliği göstermesidir. Bu özellik hem coğrafi hem de stratejik anlamda birçok fayda sağlamıştır. Bölgede bulunan yol ağları ticarî faaliyetlerin geçmişten günümüze kadar devam etmesini sağlarken, bu durum farklı medeniyetlerin yerleşim için bölgeyi tercih etmelerinde etken olmuştur.

Akşehir Kalesi'nin mevkiinin tespitinde genelden özele doğru yöntem izlendiğinde Refahiye ilçesinin konumu, araştırma açısından birçok meseleyi çözmekte temel alınacak verileri sunmaktadır. Bu noktada Erzincan ilinin 71 km kuzeybatısında bulunan Refahiye ilçesinin doğu, batı ve kuzeye ulaşan doğal tarihi yol ağlarının üzerinde yer alması, Erken Tunç Çağı'ndan itibaren Refahiye ve çevresinin yerleşim görmesini sağlamıştır. İlçenin sınırlarını; Kuzeyde Gümüşhane-Şiran, Giresun-Alucra, batıda Sivas-İmranlı, güneyde İliç ve Kemah ilçeleri, Kuzeybatıda Sivas-Suşehri ve Akıncılar doğuda ise Erzincan merkez ilçe oluşturmaktadır (Şahin, 1995, s. 381). İlçenin jeomorfolojik yapısı incelendiğinde önemli yükseltiler arasında kuzeydoğusunda Çimen Dağı, batısında Dumanlı Dağı, güneyde Eskidağ kuzeyinde ise Kızıldağ yer alır (Şahin, 1997, s. 11; Akkan, 1963, s. 14). Refahiye ilçesinin kuzeybatısından doğan Köroğlu Deresi ilçenin önemli su kaynaklarından biridir. Bu kaynağın bir kolu olan ve Köseadağ'ın güneyinden kaynağını alan Ilgar Deresi, Melik Şerif Ovası'na kadar devam etmektedir. İlçede bulunan bir diğer akarsu kaynağı ise Kızıliniş Deresi'dir. Bu dere ilçenin kuzeydoğusunda bulunan ve

<sup>1</sup> Bu çalışma; 22K385 numaralı "Yassı Çemen Savaşı'nın Yerinin Tespiti ve Yol Güzergahları" projesi dahilinde, Kültür ve Turizm Bakanlığı Kültür Varlıkları ve Müzeler Genel Müdürlüğü Kazılar ve Araştırmalar Daire Başkanlığı'nın 26.07.2023 tarih ve E-77734899-161.01 (161.01.05)-4017296 sayılı izinleri kapsamında gerçekleştirilmiştir. Arazi çalışmalarımıza TÜBİTAK'a sunulan 22K385 numaralı proje kapsamında finansal destek sağlanmıştır. Akşehir Kalesi araştırmalarımıza Prof. Dr. İbrahim Üngör, Doç. Dr. Pınar Polat, Arş. Gör. Merve Özyiğit, Arş. Gör. Kerra Altuğ Kaya ve Kültür Bakanlığı temsilcisi Vedat Güngör katılmıştır. Özverili çalışmalarından ötürü ekip üyelerine müteşekkirimiz.

Çimen Dağları eteklerinden doğan Çobanlı Deresi ile birleştikten sonra Kelkit Çayı'na dökülür (Şahin, 1997, s. 65-72).

Akşehir Kalesi ve Akşehir Ovası ile ilgili Orta Çağ tarihi kaynaklarında yer alan bilgilerde mevki tam olarak belirlenememiştir (Geyikoğlu, 2020, s. 54; Özdemir, 2007, s. 78-79)<sup>2</sup>. Bu doğrultuda Suşehri Akşehir (Akşar)<sup>3</sup> ve yerini tespit ettiğimiz Refahiye ilçesi sınırlarındaki Akşehir Kalesi'nden hangisinin Erzincan Akşehiri olduğu bilgisi net bir şekilde ortaya konulmamaktadır. Ancak Akşehir Ovası ifadesi şah-rah olarak eski dönemlerden itibaren askeri bir yol olarak kullanılan (Baykara, 2017, s. 13-14) bu bölgenin genel bir adıdır.



**Harita 1.** Erzincan ili Refahiye ilçesini gösteren fiziki harita (C. Erdoğan Arşivi, 2023)

### Refahiye ve Erzincan Akşehir'i Meselesi

Refahiye ilçesinin sahip olduğu coğrafi özellikleri ve topoğrafik yapısının etkisi ile eski çağlardan itibaren yerleşim gördüğü tespit edilmiştir<sup>4</sup>. Yapılan yüzey araştırmalarında İlk Tunç Çağı'nda Doğu Anadolu Bölgesi'nde etkili olduğu görülen Karaz Kültürü<sup>5</sup> izleri Refahiye ilçesinde vardır (Ceylan-Üngör, 2018, s. 42). Kendine özgü

<sup>2</sup> Mevkinin lokasyonu hakkında genel olarak Suşehri'nin güneydoğusundaki Akşehir Ovası verilmektedir. Özdemir, Sivas Suşehri'nden başka daha doğuda bir Suşehri'nin olduğunu ve Kelkit Irmağı ile Ezbider Suyu'nu da içine alan bölgedir (Özdemir, 2007, s. 79). Yaşar Paksöy'ün ulaşmadığımız Türkiye Turizmi isimli dergideki makalesinde 1964 yılında bölgeyi gezdiğini aktarır. Paksöy yaptığı araştırmalarda Refahiye'nin yaklaşık 20 km kuzeydoğusunda Kurtbaloğlu ve Hacirke köyleri arasında Akşehir adında bir yerde harabeler gördüğünü aktarmaktadır (Bryer ve Winfield, 2020, s. 47).

<sup>3</sup> Bu bölge olduğu düşünülen Akşar köyü hakkında *Menâkıbü'l-Ârifin*'de bilgiler mevcuttur. Mevlana'nın babası Bahâ Veled Hicaz'dan yola çıktıktan sonra Malatya'ya uğrar ve Erzincan'a girmeden yoluna devam etmek ister. Ancak bunu duyan Erzincan hükümdarı Fahreddin Behramşah'ın karısı İsmetî Hatun onun peşinden gider ve Fahreddin ile birlikte onu Erzincan'a gelmeye ikna etmeye çalışırlar. Bahâ Veled bu ısrar üzerine bu şehir bir medrese yapılması şartı ile teklifi kabul eder. Fahreddin Erzincan Akşehir'de bir medrese yaptırır ve Bahâ Veled dört yıl burada kalarak ders verir (Eflakî, 2011, s. 79-80).

<sup>4</sup> Bu noktada ilçede Kalkolitik Çağ'ın sonlarından itibaren yerleşim yerleri tespit edilmiştir (Üngör-Günaşdı, 2023, s. 689-710). Nitekim prehistorik bir çalışma yapılmadığı için daha önceki dönemlerde yerleşimlerin var olup olmadığı hakkında bilgi sahibi olunamamıştır (Özyiğit, 2019, s. 13).

<sup>5</sup> Karaz Kültürü, Geç Kalkolitik Çağ sonlarından başlayıp İlk Tunç Çağı boyunca Transkafkasya'dan Doğu Anadolu Bölgesi'ne, Güney Doğu Anadolu'dan Levant Bölgesi'ne kadar uzanan coğrafyaya yayılan ve Kura Aras, Khirbet Kerak, Yanık Kültürü ve Karaz Kültürü olarak farklı isimlerle anılan bir kültür evresidir. H.Z. Koşay tarafından Erzurum ili Karaz köyünde yapılan kazı çalışmaları sonucunda elde edilen ve bu kültürün

seramik özellikleri bulunan bu kültür evresine çalışma sınırlarımızı oluşturan Baloğlu köyü ve yakınlarında bulunan Yurtbaşı ve Ekecek köylerinde de rastlanmıştır (Ceylan, 2015, s. 247-252; Özyiğit, 2019, s. 11-24). Demir Çağı'nda Doğu Anadolu Bölgesi'nde ortaya çıkan Urartu Krallığı, sınırlarını Erzincan iline kadar genişletmiştir<sup>6</sup> (Karaosmanoğlu-Yılmaz, 2013, s. 275-282). Refahiye ilçesinde yapılan yüzey araştırmaları neticesinde Demir Çağı'na tarihlenen çok sayıda kale ve bu kalelerden elde edilen seramik verileri tespit edilmiştir (Özyiğit, 2019, s. 11-24). İlk Tunç Çağı ve Demir Çağı'nda yerleşim gören Refahiye ilçesi Orta Çağ boyunca önemini korumuş ve siyasî dengelerin değişmesine sahne olmuştur.

Refahiye ilçesinde bulunan tarihi ve arkeolojik kalıntıların varlığı ilk kez 1800'lü yılların sonundan itibaren bölgeyi ziyaret eden yabancı bilim insanları tarafından ortaya çıkarılmıştır. E. Bore (1840), W. V. Yorke (1896, s. 453-471), F. Cumont ve E. Cumont (1906), ve sonraki yıllarda T. B. Mitford (2018) tarafından yapılan çalışmalar bölgenin antik yol ağları ve Roma dönemi hakkında oldukça önemli bilgiler vermektedir. Topoğrafik yapı ile uyumlu olan ve Tunç çağlarından itibaren kullanılan, Demir Çağı'ndan itibaren ise daha yoğun bir şekilde işlevsel olduğu anlaşılan tarihi yol sistemi, kaleler vasıtası ile koruma altına alınmıştır (Canan 2019, s. 105--107). Yol güzergâhu üzerinde yapılan tüm araştırmalar bu durumu açıklar niteliktedir. Bölgenin Roma dönemindeki önemi Roma-Part mücadeleleri sonucunda başlamıştır (Edwell, 2008, s. 7). Roma döneminde sınır güvenliğini sağlamak amacıyla tarihi yol ağı üzerine lejyon merkezleri kurulmuştur (Uzunoğlu, 2012, s. 96; Kaya, 2018, 63). Bu lejyonlar arasındaki geçiş güzergâhlarından biri olan Refahiye ilçesinin kuzeyinde bulunan "Akşehir Kalesi", doğu ile batıyı birbirine bağlayan tarihi yol ağı üzerindedir. Bu yol ağına ulaşım kalenin güneyinde bulunan "Çardaklı Boğazı"nu geçtikten sonra mümkün olmuştur. Ayrıca tespit ettiğimiz kalenin kuzeyinde yer alan yol, batıda Sivas ili Suşehri ilçesinden doğuda Satala Antik Kenti'ne kadar ulaşmaktadır. Roma döneminde lejyon merkezleri arasındaki bağlantıyı sağlayan bu yol ağları günümüzde de işlevini sürdürmektedir<sup>7</sup>.

Eskiçağlardan itibaren yukarıda görüldüğü üzere siyasî ve kültürel olaylara sahne olan Refahiye, Orta Çağ'da da bu önemini sürdürmeye devam etmiştir. Nitekim Malazgirt Zaferi'nden sonra bu bölgeye yerleşen Mengücekler, Refahiye'nin de içinde bulunduğu sınırlarını batıda Şebinkarahisar'a kadar genişletmişlerdir (Reşîdü'dîn, 2010, s. 120; Sümer, 1997, s. 713; Konukçu, 1992, s. 21). Orta Çağ Anadolu'sunda bölgede gerçekleşen tarihi olayların sadece Doğu Anadolu'yu ilgilendiren meseleler olmayıp, bütün Anadolu'yu derinden etkileyecek süreçleri beraberinde getirdiği görülmektedir. Böylece bölgedeki birçok yer ve lokasyon da siyasî ve askerî gelişmelerin merkezi olmuştur. Nitekim bu olaylar içerisinde bilhassa 1230 tarihinde Harezmsahlar ile Selçuklu Devleti arasında meydana gelen Yassı Çemen Savaşı ve 1243 yılında Selçuklu Devleti ile Moğollar arasında geçen Köseadağ Savaşı, bölgedeki birçok mevkiinin stratejik olarak kullanımını sağlamıştır (Toksoy, 1998, s. 188). Kaynaklarda "Erzincan Akşehiri" ve

---

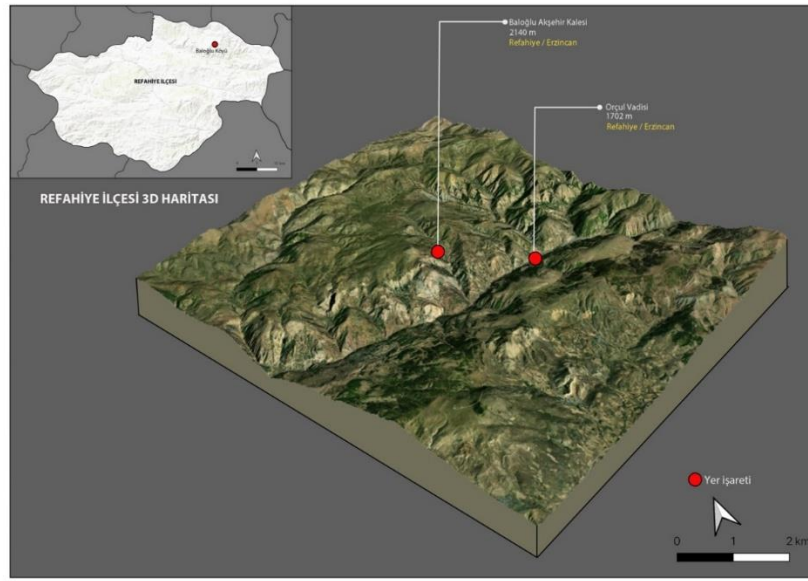
en belirleyici özelliklerinden biri olan ve kendine has yapım teknikleri bulunan siyah, gri, devetüyü seramikler, Doğu Anadolu'da İlk Tunç Çağı boyunca "Karaz Kültürü'nün" varlığını ortaya koymuştur. Bu kültürün Erzincan ili genelinde yaygın olduğunu gösteren çalışmalar da bulunmaktadır (Koşay, 1948, s. 165-169; Arsebük, 1979, s. 81; Ceylan-Üngör, 2018, s. 43).

<sup>6</sup> Erzincan ilinin 16 km. doğusunda bulunan Altntepe Kalesi, ilk kez 1939 yılında Osten tarafından ziyaret edilmiş daha sonra 1959 yılında T. Özgüç başkanlığında ilk dönem kazıları yapılmış ve Urartu dönemine tarihlenen çok sayıda eser tespit edilmiştir. Kalenin ikinci dönem kazı çalışmaları M. Karaosmanoğlu başkanlığında yapılmış ve kalenin mimarisi gün yüzüne çıkarılmıştır (Özgüç, 1961, s. 253-267; Karaosmanoğlu, 2008, s. 69).

<sup>7</sup> Bölgede bulunan ve Roma Dönemi Lejyonlarını birbirine bağlayan yol ağları ile ilgili ayrıntılı bilgi için bkz. (French,1980, s. 698-729; F. Cumont-E. Cumont, 1906; Mitford,2018, s. 15; Ramsay, 1966, s. 56; Bryer-Winfield, 2020, s. 35).

“Akşehir Ovası” olarak geçen ve tarihsel açıdan tam olarak yeri tespit edilemeyen, İlhanlı ve beylikler dönemlerinde de birtakım olaylara sahne olan mezkûr yer hakkında tarihçiler muhtelif görüşlerde bulunmuşlardır<sup>8</sup>. Orduların konakladığı yerler Türk tarihi sürecinde hep şehir dışı bölgeler olmuştur ve bu durum Hunlardan Osmanlılara kadar takip edilebilmektedir. Sadece kışlamak zorunda kalındığında ordular kalelerde kalmıştır (Baykara, 1970, s. 60-61). Nitekim özellikle Yassı Çemen Savaşı esnasında Sultan Alâeddin Keykubâd’ın kalabalık ordusuyla Akşehir Ovası’nda konakladığı malumdur (İbn Bibi, 2020, s. 388). Bu noktada Akşehir Ovası tabirinin kaynaklarda geçmiş olması ve belli bir lokasyonun tespit edilememesi bu yönüyle de değerlendirilmelidir.

Bu doğrultuda araştırma konumuzu teşkil eden Baloğlu köyü Akşehir Kalesi’nin de yaptığımız çalışmalar neticesinde önemli bir stratejik mevki olduğu anlaşılmaktadır. Aşağıda da görüleceği üzere bilhassa Yassı Çemen Savaşı’nda yoğun olarak kullanılan Suşehri-Çimen Dağları arasındaki bölgede, günümüzde yeri ve önemi henüz tespit edilmeyen birçok mevki olduğu düşünülmektedir.



**Harita 2.** Baloğlu Akşehir Kalesi’ni gösteren 3D harita (C. Erdoğan Arşivi, 2023)

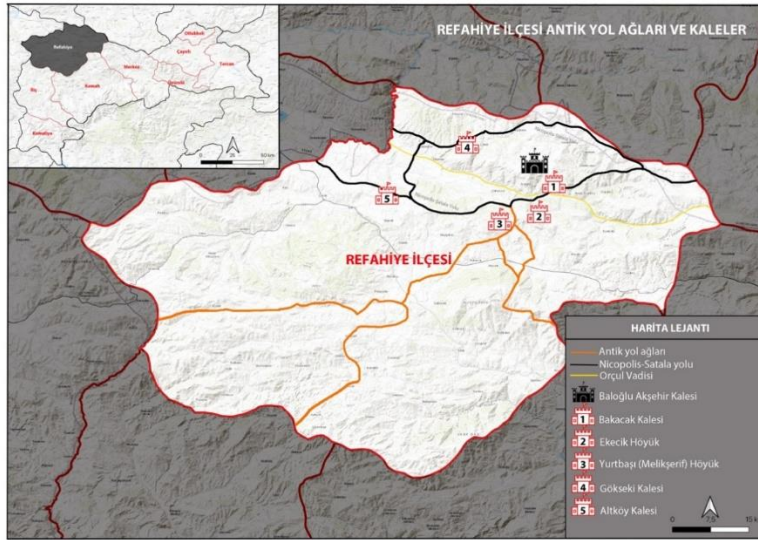
### Baloğlu Akşehir Kalesi

Baloğlu Kalesi, Refahiye ilçe merkezinin 20 km kuzeydoğusunda dağlık bir arazinin yüksek bir tepesi üzerinde yer almaktadır. Osmanlı kayıtlarında “Obruk” (Köse-Akkuş, 2019, s. 16) olarak geçen köy adı 1928 yılında “Kurtbaloğlu”<sup>9</sup> olarak anılmaya başlamıştır. Günümüzde ise “Baloğlu” ismini alan köy yerleşimi heyelan tehlikesi nedeni ile bugünkü yerine taşınmıştır. Mevcut köy yerleşmesi kalenin de üzerinde bulunduğu yüksek kayalık tepenin yamaçlarında konumlanmaktadır. Köyün doğusunda, Kurt Deresi olarak adlandırılan bir akarsu kaynağı bulunmaktadır. Köyün kuzeyinde bulunan kayalık

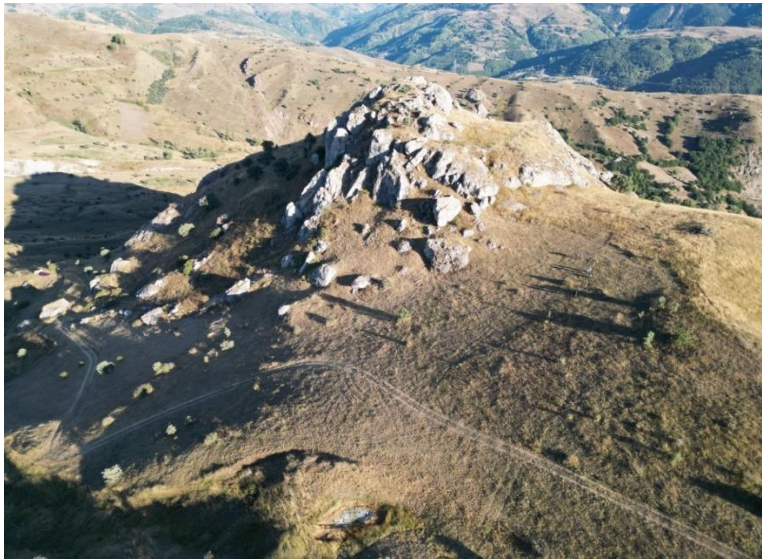
<sup>8</sup> Bu konu hakkında Ahmet Toksoy’un mahsusen bir çalışması bulunmaktadır (Toksoy, 1998, s. 186). Osman Turan Akşehir köyü olarak bugünkü Suşehri’nin güneydoğusunda bulunduğunu ve Akşehir Ovası olarak bu bölgenin adlandırıldığını ifade etmektedir (Turan, 1999, s. 371). Yaşar Yücel, meşhur Erzincan Akşehri’ni Sivas’ta Zara’nın kuzeydoğusunda Şarkî Karahisar’ın güneybatısında, Koyluhisar ve Suşehri’nin güneydoğusunda olarak konumlandırmaktadır. Yücel, Akşehir ile Kelkit Çayı arasındaki ovayı ise Akşehir Ovası olarak kaydetmektedir (Yücel, 1991, s. 77). Enver Konukçu ise Yassı Çemen mevkiinin Erzincan Akşehri’nde olduğu söylemektedir (Konukçu, 1992, s. 46). Geyikoğlu da Akşehir Ovası’nı Suşehri ve Şebinkarahisar arasında, Kelkit Irmağı’na yakın bir yerde olduğunu ifade etmektedir (Geyikoğlu, 2020, s. 54).

<sup>9</sup> Türkiye Cumhuriyeti Dâhiliye Vekâleti’nin 1928 yılında yayınlamış olduğu “Son Teşkilât-ı Mülkiyyede Köylerimizin Adları” neşrinde Baloğlu köyünün adı “Kurtbaloğlu” olarak geçmektedir.

alan üzerinde köy halkının “Akşehir” olarak adlandırdığı bir kale kalıntısı yer almaktadır. Kalenin güney yamaçları oldukça sarp bir yapıya sahiptir. Bu sebepten kaleye ulaşım kuzey kısmında bulunan tarım arazilerini geçerek mümkün olmaktadır. Kalenin kuzey kısmında kar sularının birikmesi sonucu oluşan küçük doğal bir gölet bulunmaktadır. Kale, konumu itibarıyla Sivas ili Gölova ilçesinin Karayakup köyünden başlayıp Refahiye ilçesi Gökçöy köyüne kadar devam eden vadiye hâkim bir konumdadır. Baloğlu köyünde bulunan kaleye ulaşım her ne kadar zor olsa da vadiye indikten sonra hem doğuya hem de batıya ulaşım nispeten kolaydır. Gökçöy’e kadar uzanan vadi Erzincan il sınırını geçip Çimen Dağları’nın kuzey yamaçlarına Koçyatağı (Mıhar) ve Ağlözü (Kirmana) köylerine ulaşır. Kaleden Kuzey’e ulaşan tali yol ise önce Gazıpınar köyüne daha sonra Çimen Dağları’nın güney yamaçlarında bulunan düz ve otlak alanlara kadar devam edip Erzincan ilinin kuzeyinde bulunan Mecidiye’ye (Urumsaray) kadar devam eder. Nicopolis’ten Satala güzergâhına devam eden tarihi yol hattı Orçul Vadisi’ni içine alıp doğu istikametinde ilerler.



**Harita 3. A.** Ceylan tarafından bölgede tespit edilen kaleler ve Baloğlu Akşehir Kalesi (Harita: C. Erdoğan Arşivi).



**Görsel 1.** Baloğlu Akşehir Kalesi hava fotoğrafı (C. Erdoğan Arşivi, 2023)



**Görsel 2.** Baloğlu Akşehir Kalesi güney ve kuzey görünümü (C. Erdoğan Arşivi, 2023)

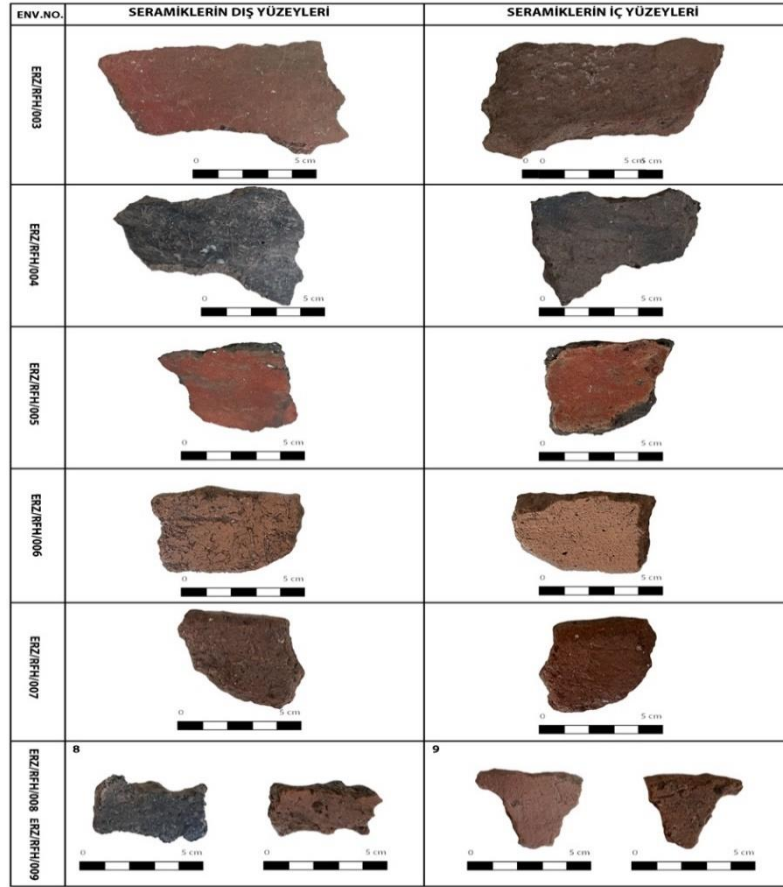
Kalenin batı kısmında bulunan mimari yapı kalıntısı açıkça görülebilmektedir. Horasan harcı ve küçük taşlarla örülen duvar kalıntısının uzunluğu 3 m'dir. Toprak üzerinde kalan kısmının yüksekliği ise 50 cm'dir. Bu kargir duvar kalıntısı haricinde kalede herhangi bir mimari unsura rastlanmamıştır. Tespit edilen bu duvarın kalenin doğal kayalıklarına uygun bir şekilde eklendiği görülmüştür. Kaleyi çevreleyen bir dış duvar sisteminin varlığı ise tespit edilememiştir. Olması beklenen dış sur sisteminin ise kalenin kuzey, batı ve doğu eteklerinde halen devam eden tarımsal faaliyetler nedeni ile yok olmuş olma ihtimalini düşündürmektedir.



**Görsel 3.** Baloğlu Akşehir Kalesi duvar kalıntısı (C. Erdoğan Arşivi, 2023)

Kalede az miktarda seramik verisine ulaşılabilmektedir. Bu seramikler kalenin kuzey ve batı yamaçlarında tespit edilebilmiştir. Tespit edilen amorf<sup>10</sup> parçaların hamur renkleri ve yapım teknikleri göz önünde bulundurulmuştur. Seramik parçaları A. Ceylan tarafından bölgede yapılan yüzey araştırmaları sonucunda elde edilen seramik verileri ile karşılaştırılmıştır. Buna göre kalede tespit ettiğimiz seramikler: Tunç Çağı, Demir Çağı, Erken Roma Dönemi ve Orta Çağ İslam Dönemi'ne tarihlendiği anlaşılmıştır. (Ceylan-Üngör, 2018, s. 188).

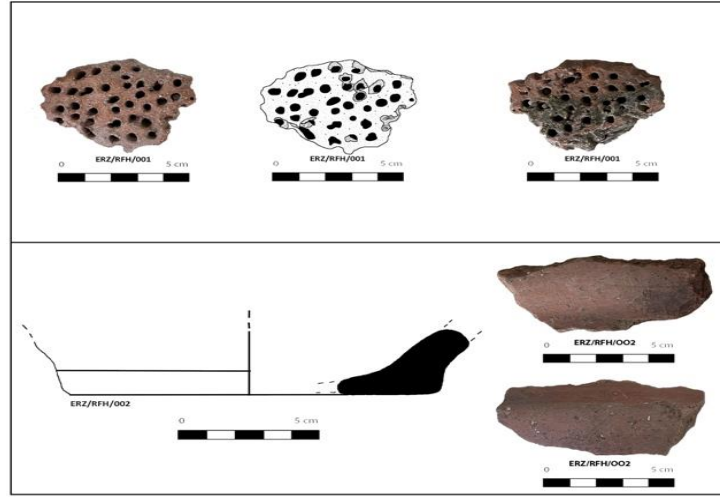
<sup>10</sup> Amorf: Şekli belli olmayan, şekilsiz (Tekçam, 2017, s. 13)



Görsel 4: Baloğlu Akşehir Kalesi seramikleri (C. Erdoğan Arşivi, 2023)




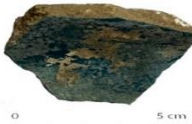


Baloğlu Akşehir Kalesi'nden toplam 12 parça seramik verisi elde edilmiştir. Seramik envanteri içerisinde 9 parçanın form vermediği 3 parçanın ise form verdiği görülmüştür. Form veren ERZ/RFH/002 numaralı düz dip parçasının çizimi yapılmıştır (Görsel 5). Bu parçanın "Munsell Color System" (2013) kataloğuna göre renk kodu 5 YR 4/4.4 dür. Çark izleri görülen seramik parçasının hamur katkısı ince kum, küçük taşcık, kireç ve mikadan oluşmaktadır. Çanak grubuna ait olan seramik parçasının fırınlanma oranı orta seviyededir. ERZ/RFH/001 numaralı seramik kaide parçasıdır ve çizimi yapılmıştır (Görsel 5). Günlük kaplar grubunda değerlendirilen parçanın yüzeyinde bulunan delikli yapıdan süzgeç/kevgir olarak kullanıldığı anlaşılmaktadır. Seramik parçasının "Munsell Color System" kataloğuna göre renk kodu 5 YR 5/5.6 dır. Seramik hamurunun katkı maddesi ince kum, küçük taşcık, kireç ve mikadan oluşmaktadır. El yapımı olduğu görülen parçanın fırınlanma oranı yüksek seviyededir. Form veren ERZ/RFH/002 numaralı düz dip parçası (Görsel 5) Tunç Çağı'na ait olup ERZ/RFH/001 numaralı süzgeç parçası (Görsel 5) ise Geç Orta Çağ'a aittir. Formları tespit edilemeyen parçaların hamur renkleri, yapım teknikleri ve fırınlama dereceleri incelenmiş ve seramik verilerinin İlk Tunç Çağı, Demir Çağı, Roma Dönemi, Geç Orta Çağ, Orta Çağ İslam Dönemine tarihlendiği tespit edilmiştir (Görsel 4). Böylece Akşehir Kalesi'nin İlk Tunç Çağı'ndan Orta Çağ'ın sonlarına kadar kesintisiz yerleşim gördüğü anlaşılmıştır.





Görsel 5. Baloğlu Akşehir Kalesi seramik çizimleri (C. Erdoğan Arşivi, 2023)

Baloğlu Akşehir Kalesi yamaçlarında yapmış olduğumuz yüzey araştırması sırasında 3 parça sırlı seramik tespit edilmiştir. ERZ/RFY/SR/001 numaralı tek renkli sırlı yeşil, kenarları kalınlaştırılmış ağız parçası (Görsel 6) İnce kum, mika ve kireç katkılıdır. "Munsell Color System" kataloğuna göre hamur renk kodu 7.5 YR 6/4 dür. Seramiğin yapımında beyaz renkli astar kullanılmıştır. İç ve dış yüzeyine tek renk sırlama yapılmıştır. Çark yapımı olan seramiğin fırınlama oranı yüksek seviyededir. İç eğik, kenarları kalınlaştırılmış ağız parçasının çapı ölçülememiş ve açısı belirlenememiştir. Seramik parçası dönem olarak Orta Çağ İslamî döneme tarihlenmektedir. ERZ/RFY/SR/002 numaralı tek renkli sırlı firuze seramik kaide parçasıdır. (Görsel 6) "Munsell Color System" kataloğuna göre hamur renk kodu 7.5 YR 8/2 dir. Hamurun katkı oranı incelendiğinde İnce kum ve mika katkılı olduğu görülmüştür. Seramiğin yapımında beyaz renkli astar kullanılmıştır. İç ve dış yüzeyinde aynı renk sırlama yapılmıştır. Seramiğin parlak camsı bir görüntüsü bulunmaktadır. Çark yapımı olan seramiğin fırınlama oranı orta seviyededir. Parçanın çapı ölçülememiştir. Seramik parçası dönem olarak Orta Çağ İslamî döneme tarihlenmektedir. ERZ/RFH/SR/003 numaralı sırlı seramik boyalı kazıma tekniği ile yapılmıştır (Görsel 6). Küçük boyutlara sahip seramik parçası üzerindeki bezeme görünür durumdadır. "Munsell Color System" kataloğuna göre hamur renk kodu 7.5 YR 6/4 dür. İnce kum, mika ve kireç katkılı olan seramik parçası çark yapımıdır. Fırınlama oranı yüksek seviyededir. Ön yüzeyine boyalı kazıma tekniği ile bezeme yapılan seramiğin iç kısmı tek renk sırlıdır.

ENV.NO.	SERAMİKLERİN DIŞ YÜZEYLERİ	SERAMİKLERİN İÇ YÜZEYLERİ
ERZ/RFY/SR/001		
ERZ/RFH/SR/002		
ERZ/RFH/SR/003		

Görsel 6. Baloğlu Akşehir Kalesi İslam dönemi sırlı seramikleri (C. Erdoğan Arşivi, 2023)

Yüzeyden elde edilen Orta Çağ İslam dönemi seramiklerinin 12-13. yüzyıla tarihlendiği düşünülmektedir. 2010 yılında Erzincan Kavakyolu Beldesi'nde yapılan kanalizasyon çalışması sırasında büyük bir küp içine yerleştirilmiş toplam 28 adet sırlı seramik tespit edilmiştir. Özenle korunan ve bütün formlara sahip seramiklerin Orta Çağ Selçuklu dönemine ait olduğu tespit edilmiştir (Polat, 2019, s. 817-834). Erzincan Müzesi'nde sergilenen tek renk sırlı, Sgraffito ve boyalı kazıma tekniğine sahip seramikler ile yüzey araştırması neticesinde elde ettiğimiz amorf parçalar arasındaki seramik şekillendirme, hamur ve sır özellikleri bakımından benzerlikler oldukça dikkat çekicidir. Kavakyolu Beldesi'nden elde edilen seramiklerin ticarî mal olup olmadığı konusunda bulgular her ne kadar yetersiz olsa da bu seramik türünün Akşehir Kalesi yakınlarında tespit edilmiş olması bölgenin Orta Çağ tarihine ışık tutacak niteliktedir.

Görüldüğü üzere Baloğlu köyünde bulunan kaleden elde edilen seramik verisi, tespit edilen mimari yapı kalıntısı, Orta Çağ boyunca askerî ve siyasî amaçlarla aktif kullanılan yollara yakın mesafede (Mitford, 2018, s. 13), stratejik bir konumda ve çevresine hâkim bir mevkide olması gibi özellikleri ele alınmış, Orta Çağ tarihi açısından önemli bir kale olduğu değerlendirilmiştir. Baloğlu köyünde bulunan kalenin "Akşehir" olarak adlandırılması oldukça dikkat çekicidir fakat kalede yapılan yüzey araştırmasında herhangi bir yazıt tespit edilememiştir. Bu doğrultuda kalenin "Akşehir" olarak adlandırılmasının nedeni bölgenin yaklaşık 4 km kuzeyinde bulunan ve rakımı 2300 m ye kadar ulaşan tepelik alanın "Aktepeler" olarak adlandırılması Baloğlu köyünde bulunan kalenin de bu isimle adlandırılmış olabileceğini düşündürmektedir. Rakımın oldukça yüksek olması sebebiyle bu tepelerde kar örtüsünün kalma süresi oldukça uzundur. Bu sebepten ötürü kalenin adının yerel olarak Akşehir olarak kalmış olması muhtemeldir.

## Sonuç

Erzincan tarihi seyir içerisinde özellikle batıya açılan konumundan dolayı Anadolu tarihinde önemli bir yere sahiptir. Çalışmada öncelikle Refahiye ilçe sınırlarında yer alan Baloğlu köyündeki Akşehir Kalesi'nin yeri tespit edilmiş, daha sonra bölge içindeki konumu tarihsel açıdan açıklanmaya çalışılmıştır. Yüzey araştırması neticesinde bölgede Kalkolitik Çağ'dan itibaren yerleşimin olduğu görülmekle birlikte, şimdiye kadar Refahiye ilçesinde tespit edilen Orta Çağ kaleleri bilhassa Orta Çağ Türk-İslam kültür yerleşiminin de yoğun olduğu görülmüştür. Nitekim şimdiye kadar kalenin tespit edilmemiş olmasından dolayı bu merkezde yüzey araştırmasının gerçekleştirilmemesi nedeni ile Akşehir Kalesi'nin Satala yol güzergâhındaki önemi fark edilmemiştir. Araştırma verilerinden görüldüğü üzere, Refahiye'nin tarihinin aydınlatılmasında özellikle bölgenin Orta Çağ askerî süreçlerinin anlaşılması oldukça önemlidir.

Mevcut bilgi ve buluntular doğrultusunda kale Baloğlu köyü mevkiinde ve Orçul Vadisi'ne hâkim bir noktadadır. Kuzey ve güneyi dağlık bir yapıya sahip olmasından dolayı bu hâkimiyet kalenin hem doğu kesimi hem de batı kesimini kapsamaktadır. Bu yüzden de kalenin askerî işlev gördüğünün söylenmesi kaçınılmazdır. Ancak tarihi kayıtlarda bugüne kadar geçen ve Yassı Çemen Savaşı başta olmak üzere özellikle Orta Çağ süreci açısından Memlük dönemine kadar kaynaklarda takip edilen Akşehir Kalesi'nin burası olduğunu söylemek henüz zordur. Yazılı kaynaklar doğrultusunda bakıldığında bahsi geçen kalenin Akşar olarak bilinen ve bugün Suşehri sınırları içerisinde kalan kale olduğu düşünülmektedir. Bu kale Orta Çağ kaynaklarında özellikle Erzincan Akşehir-i olarak geçtiği için Erzincan'a nisbeti doğaldır ki o dönemde kale Sivas'a dâhil edilmemiştir. Böylece tartışmanın diğer boyutu olan ve bizim de olabileceğini düşündüğümüz, Erzincan'da başka bir Akşehir daha mı var? Sorusu oluşmuş ve bazı araştırmacılar bunun Refahiye sınırları içinde olabileceğini düşünmüşlerdir. Bu minvalde bölgedeki yüzey araştırmamız bu sorunun da kısmen

açıklığa kavuşturulması için yapılmış olup Baloğlu Akşehir Kalesi'nin Orta Çağ'daki meşhur Akşehir Kalesi ile ilgisinin olabileceğini göstermiştir. Nitekim Baloğlu Akşehir olarak adlandırılan kale ve hemen çevresinde yüzey araştırmamız özellikle kalenin kuzeyinde büyük orduların konaklayacağı bir düzlük ve otlaklar olduğunu göstermiştir. Akşehir Kalesi'nin 4 km kuzeyinde Nicopolis ve Satala yolunun yaklaşık 1 km kuzeybatısında Refahiye ilçesinin mera alanı olarak kullandığı geniş araziler bulunmaktadır. Bu geniş otlakların Yassı Çemen Savaşı ve Akşehir Kalesi ile ilgili olup olmadığı hali hazırda devam eden yüzey araştırmalarımız neticesinde netlik kazanacaktır. Tespit etmiş olduğumuz Akşehir Kalesi'nin başlı başına bu müstahkem mevkiinin yol güzergâhı üzerindeki bir menzil olabileceği görülmüştür. Netice itibarıyla Suşehri Akşehir Kalesi ile Baloğlu Akşehir Kalesi farklı yerlerdir ve ikincisinin bu isimle anılması bölgedeki coğrafi yapının sonucudur. Suşehri Akşar köyü ve Akşehir Kalesi hakkında ise bir kısım çalışmalar yapılmış olup eldeki kaynaklarda sadece bölgenin tarihi hakkında bilgiler mevcuttur. Bu bilgilerin netlik kazanması için bizim önerimiz ise hem Suşehri Akşar köyünde hem de Akşehir Kalesi'nde detaylı bir kazı çalışmasının yapılmasıdır. Bölgede devam eden yüzey araştırmalarımız neticesinde bölgenin tarihini aydınlatacak çok sayıda Orta Çağ kalesinin gün yüzüne çıkarılacağı düşünülmektedir.

### Kaynakça

- Akkan, E. (1965). *Erzincan Ovası ve Çevresinin Jeomorfolojisi*. Ankara: Ankara Üniversitesi D.T.C.F Yayınları, no. 153.
- Arsebük, G. (1979). Altınova'da (Elâzığ), Koyu Yüzlü Açıklı ve Karaz Türü Çanak Çömlek Arasındaki İlişkiler. *Türk Tarih Kongresi VIII*, Ankara, 81-92.
- Baykara, T. (1970). *XI. Yüzyıla Kadar Türk Şehri*. Yayınlanmamış Doktora Tezi. İstanbul: İstanbul Üniversitesi.
- Baykara, T. (2017). Yassıçemen Nerededir? *Selçuklu Medeniyeti Araştırmaları Dergisi*, (2), 11-17.
- Bore, E. (1840). *Correspondance et mémoires d'un voyageur en Orient*. 1-2, Paris.
- Bryer, A. ve Winfield, D. (2020) *Karadeniz'in Orta Çağ Dönemi Eserleri ve Topoğrafyası* (çev. İsmail Köse). Ankara:Türk Tarih Kurumu Yayınları.
- Canan, D. (2019). *Eskiçağ'da Erzincan'ın Ulaşım Ağları*. Yayınlanmamış Yüksek Lisans Tezi. Erzincan Binali Yıldırım Üniversitesi.
- Ceylan, A. (2015). *Doğu Anadolu Araştırmaları I*. Erzurum: Atatürk Üniversitesi Yayınları.
- Ceylan, A. ve Üngör, İ. (2018). *Eskiçağ'da Erzincan Kaleleri*. Erzurum: Atatürk Üniversitesi Yayınları.
- Cumont, F. ve Cumont, E. (1906). *Studia Pontica. II. Voyage Dexploration Archéologique dans le Pont et la Petite Arménie*. Bruxelles.
- Edwell, P. (2008). *Between Rome and Persia, The Middle Euphrates, Mesopotamia and Palmyra Under Roman Control*. London: Routledge.
- Erdoğan, C. (2023). *Görseller*. Erzurum: Özel Arşiv.
- Eflaki, A. (2011). *Ariflerin Menkıbeleri*. (çev. Tahsin Yazıcı). İstanbul: Kabcacı Yayınları.
- French, D. (1980). The Roman Road-System of Asia Minor. *Aufstieg und Niedergang der römischen II*. Ed. H. Temporini - W. Haase, Berlin, 7(2), 698-729.

- Geyikoğlu, H. (2020). Erzincan ve Yassı-Çimen Savaşı. *Erzincan Tarihi*, c.2, (Ed. Taşçı, K-Altın, K.). Erzincan: Erzincan Binali Yıldırım Üniversitesi Yayınları, 49-64.
- Gül, A. ve Başbüyük. A. (2011). *Bir Tarihi Coğrafya İncelemesi Osmanlı'dan Cumhuriyet'e Erzincan Kazası*. Konya: Salkımsöğüt Yayınları.
- İbn Bibi, el-Hüseyin b. Muhammed b. Ali el-Ca'ferî er-Rugadî (2020), *el-Evâmirü'l-Alâiyye fi'l-umûri'l-Alâiyye (Selçuk Name) I*, (Çev. Mürsel Öztürk), Ankara: Kültür Bakanlığı.
- Jalali, L. Keivani, F.S. (2013). An Investigation of Historical Geography. *Journal Of Humanities And Social Science*, 17(2), 26-30.
- Karadeniz, V. ve Altınbilek. (2018). Erzincan İlinin Topografik Analizi ve İdari Sınırlar İlişkisi, Bazı Sorunlar. *Erzincan Üniversitesi Sosyal Bilimler Enstitüsü Dergisi*, 11(1), 283-304.
- Karaosmanoğlu, M. (2008). Altıntepe Kalesi İkinci Dönem Kazıları. *Atatürk Üniversitesi 50. Kuruluş Yıldönümü Arkeoloji Bölümü Armağanı*. (ed. B. Can-M. Işıklı). Erzurum: Doğudan Yükselen Işık Arkeoloji Yazıları, 69-83.
- Karaosmanoğlu, M. ve Yılmaz, M. A. (2013). Altıntepe Kalesi'nden Günümüze Yansımalar. *Uluslararası Sosyal Araştırmalar Dergisi*, 6(25), 275-282.
- Kaya, D. (2018). Roma'nın Anadolu'daki Doğu Sınırında Bulunan Karargahlar Üzerine Bir İnceleme. *Colloquium Anatolicum*, 17, 57-70.
- Konukçu, E. (1992). *Selçuklulardan Cumhuriyete Erzurum*. Ankara: Yüksek Öğretim Kurulu Matbaası.
- Koşay, H. Z. (1948). Karaz Sondajı. 3. *Türk Tarih Kongresi I*, 165-169.
- Köse, M. ve Akkuş, İ. K. (2019). 2617 Numaralı Nüfus Defterine Göre Refahiye (Gercanis) Kazasının Demografik ve Sosyo-İktisadi Durumu. Erzurum: Fenomen Yayıncılık.
- Mitford, T. B. (2018). *East Of Asia Minor Rome's Hidden Frontier, I*, Oxford: University Press.
- Munsell Soil Color Charts* (2013). Washington: U.S. Gov. Print.
- Özdemir, M. (2007). *Refahiye Tarihi Eskiçağlardan Cumhuriyet'e Kadar*. İstanbul: (yok).
- Özgüç, T. (1961). Altıntepe Kazıları-Excavations At Altıntepe. *Belleten*, (98), 253-267.
- Özyiğit, M. (2019). Keramik Buluntuları Işığında İlk Tunç Çağı ve Demir Çağı'nda Refahiye Bölgesi. *Kafdağı Dergisi*, 4(1), 11-24.
- Polat, P. ve Yalçın, F. (2020). Erzincan ili Arazi Kullanımının (2000-2018 Yılları Arası) Corine Sistemi ile Değerlendirilmesi. *Doğu Coğrafya Dergisi*, 25(44), 125-150.
- Polat, T. (2019). Erzincan Müzesi'nde Sergilenen Sgraffito ve Tek Renk Sırlı Ortaçağ Seramiklerinin Buluntu Yeri ve Köken Problemi Üzerine Bir Değerlendirme. *Akdeniz Sanat*, (13), 817-834.
- Ramsay, W. (1966). *Anadolu'nun Tarihi Coğrafyası*, (çev. Mihri Pektaş). İstanbul: Milli Eğitim Yayınevi,
- Reşîdü'd-dîn Fazlullah (2010). *Cami'üt-Tevârih Selçuklu Devleti* (çev. Erkan Göksu, H.Hüseyin Güneş). İstanbul: Selenge Yayınları.
- Sümer, F. (1997). Mengücek. *İA*, (C. VII, s. 713-718). Eskişehir: MEB. Yayınları.
- Şahin, İ. F. (1995). Refahiye İlçe Merkezinde Gelişen Bazı Şehirselleşme Fonksiyonları. *Doğu Coğrafya Dergisi*, 1(1), 380-385.

- Şahin, İ. F. (1997). *Refahiye'nin Coğrafi Etüdü*. Doktora Tezi. Erzurum: Atatürk Üniversitesi.
- Tekçam, T. (2017). *Arkeoloji Sözlüğü*. İstanbul: Alfa Yayınları.
- Toksoy, A. (1998). Akşehir-i Erzincan. *Atatürk Üniversitesi Türkiyat Araştırmaları Enstitüsü Dergisi*, (10), 185-193.
- Turan, O. (1998). *Selçuklular Zamanında Türkiye Siyâsi Tarih Alp Arslan'dan Osman Gazi'ye (1071-1328)*. İstanbul: Boğaziçi Yayınları.
- Uzunoğlu, H. (2012). Anadolu'da Roma Lejyonları. *Eskiçağ Yazıları 2*, (ed. N. E. Akyürek Şahin vd.) İstanbul: Arkeoloji Sanat Yayınları, 93-127.
- Üngör, İ. ve Günaşdı, Y. (2023). Erzincan Refahiye'de Bir Karaz Höyüğü: Toprakkale. *Prof. Dr. Sabahattin Bayram'a Armağan Eskiçağ Tarihi Yazıları*. İstanbul: Çizgi Yayınevi, 689-710.
- Yorke, V. W. (1896). A Journey in the Valley of the Upper Euphrates. *The Geographical Journal*, 8(5), 453-472.
- Yücel, Y. (1991). *Anadolu Betlikleri Hakkında Araştırmalar II*. İstanbul: Türk Tarih Kurumu Basımevi.