

Derleme Makale

İlişkisel Sosyoloji Bağlamında Kahramanmaraş Depremleri - Göç - Göçmetre¹

Alp Aslan²

Öz

Göç, nedeni ne olursa olsun insanların devletler arasında veya bir devlet içinde süreye ve kapsamına bakılmaksızın yer değiştirdiği nüfus hareketlerini inceleyen bir sosyal bilimler kavramıdır. Her ne kadar net bir göçmen tanımı bulunmamakla beraber bu kavrama mülteciler, sığınmacılar, yer değiştirmiş kişiler, yerinden edilmiş çıkarılmış kişiler, refah göçmenleri, afete ve felakete uğrayanlar bu kapsamdadır. Göç hareketleri insanlık tarihi ile özdeşleşmiş toplumsal, ekonomik, siyasal, kültürel ve coğrafi nedenlere dayanan bir olgudur. Göç, bireylerin ya da grupların içinde buldukları fiziki ve siyasi sınırların ötesine geçmek, yeni yerleşim yerlerine varmak, toplumlarını taşımak ya da yeni toplumlara uyum sağlamaya dönük yolculuk hareketlerini kapsar. Göç hareketleri literatürde genel olarak göç etme biçimlerine göre ele alınmakta, iç göç - dış göç, zorunlu göç - isteğe bağlı göç vb. şekillerde incelenmektedir. Bu genel yaklaşım göç kavramını, kendisini ortaya çıkaran etkenleri kavramlaştırmaya odaklanmaktadır. Oysa ki günümüzde göç olgusunun aldığı çok boyutlu anlam itibarıyla kavramların ortaya çıktığı etkenlere odaklı olmaktan ziyade kanaatimizce sonuçlara odaklı kavramlaştırma yoluna gitmek daha doğru bir yaklaşım olabilecektir. Bu amaçla kriminalistik bakış açısı ile bizi faile götürecektir olan bulguları doğru yöntemlerle saptadığımız takdirde nasıl bir hakim doğru hüküm kurabilecek ise göç olgusunda da benzer şekilde doğru yöntemler ile elde edeceğimiz bulgular göç ilgili tüm paydaşları doğru çözüme ulaştırabilecektir.

Anahtar Kelimeler: Afet, Aktif-Pasif Göçmen, Göç, Göçmetre, Göç Ayakizi, İlişkisel Sosyoloji.

¹ Makale Geliş Tarihi: 03.04.2023 Makale Kabul Tarihi: 09.04.2023

² Dr., Adli Bilimciler Derneği, 06ileri@gmail.com, ORCID NO: 0000-0002-0234-5964

Compilation Article

In The Context of Relational Sociology Kahramanmaraş Earthquakes – Migration - Migrationmeter

Abstract

Migration is conceptually the denomination of population movements in which people change the location by crossing an international border or relocating within a state, regardless of the duration, nature or reason thereof. Although there is no clear definition of migrant, this concept includes refugees, asylum seekers, relocated persons, displaced persons, dislocated persons, economic migrants, and disaster victims. Movements of migration refer to a phenomenon based on social, economic, political, cultural and geographical reasons identified with the history of humanity. Migration involves the journey movements of individuals or groups to reach new settlements and join new communities beyond physical and political boundaries. Migration movements are generally discussed in the literature according to the forms of migration, and they are examined in the forms of internal migration - external migration, forced migration - optional migration, etc. This general approach focuses on conceptualizing the concept of migration and the factors that reveal it. However, today, in our opinion, it may be a correct approach to refer to the conceptualization focused on results rather than focusing on the factors where the concepts emerge in terms of the multidimensional meaning of the migration phenomenon. For this purpose, as how a judge will make the right decision if we determine the findings that will lead us to the perpetrator with the right methods from a criminalistic point of view, the findings that we will obtain with the right methods in the migration phenomenon will be able to lead all stakeholders of migration to the right solution.

Keywords: Active-Passive Migrant, Disaster, Migration, Migrationmeter, Migration Footprint, Relational Sociology.

1. Giriş: Kahramanmaraş Depremleri

Ülkemizde 6 Şubat 2023 tarihinde merkez üsleri Kahramanmaraş (Pazarcık) 7,8 Mw ve Kahramanmaraş (Elbistan) 7,6 Mw büyüklüklerinde arda arda iki deprem yaşanmış bulunmaktadır. Bu depremlerde ve artçı sarsıntılarında resmi verilere göre (14 Mart 2023 itibariyle) Türkiye’de 48.448 ve Suriye’de 8.476 kişi hayatını kaybetmiş ve 129.000’den fazla kişi çeşitli biçimlerde yaralanmıştır. Bu ana depremlerin ardından büyüklüğü 6,7 Mw 'e kadar ulaşan yaklaşık 17.000 artçı sarsıntı gerçekleşmiş durumdadır (AFAD, 2023). Türkiye’de 13,5 milyon kişinin Bu depremlerden doğrudan doğruya etkilendiği açıklanmış, 11 ilde, 507 bin bağımsız bölümden oluşan 227 bin 27 binanın yıkık, acil yıkılacak ve ağır hasarlı olduğunun tespit edilmiştir.

Deprem bölgesinde arama kurtarma çalışmaları sırasında ve tamamlandıktan sonra karşılaşılan en önemli sorun, böylesine yaygın ve uzun süreli bir afet karşısında tüm bölge sakinlerinin afetzede duruma düşmüş olmaları ve bunun neticesinde barınma ihtiyacı olarak karşımıza çıkmıştır. Bölgede kurulan çadırkent ve konteyner kentlerin depremzedelere sosyal ve fiziki olarak yeterli bir iase, ibadet ve barınma imkânı sunamayacağı, karşı karşıya kalınan afetin büyüklüğü karşısında ortaya çıkmıştır. Bu nedenle deprem bölgesindeki yaşam koşullarının zorluğu ile yüz yüze kalan vatandaşların bölgeden ayrılma istekleri de doğal bir sonuç olarak ortaya çıkmıştır.

2. İlişkisel Sosyoloji bağlamında Göç ve Kahramanmaraş Depremleri

Göç, nedeni ne olursa olsun insanların devletlerarasında veya bir devlet içinde süreye ve kapsamına bakılmaksızın yer değiştirdiği nüfus hareketlerini inceleyen bir sosyal bilimler kavramıdır. Her ne kadar net bir göçmen tanımı bulunmama ile beraber bu kavrama mülteciler, sığınmacılar, yer değiştirmiş kişiler, yerinden edilmiş kişiler, refah göçmenleri, afet-felaketzedeler, savaş sığınmacıları vb. dahildir. Göç insanlık tarihi kadar eski sosyal, ekonomik, siyasal, kültürel ve coğrafi olgulardan oluşan bir bütündür. Göç, oluş tarzına göre iç - dış göç, zorunlu-isteğe bağlı göç vb. şekillerde ortaya çıkmaktadır.

Uluslararası Göç Araştırma Merkezi araştırmalarına göre (IDMC, 2023) göre, 2008 yılından beri her yıl ortalama 25,4 milyon insan iklim değişikliği veya iklimsel olaylar nedeniyle yerlerinden olmuştur. 2018’de ise çatışma ve afetler nedeniyle yer değiştiren kişi sayısı 28 milyon kişiye ulaşmıştır.

6 Şubat depremi ve sonrasında deprem bölgesinden hem içeriye hem de dışarıya doğru çift yönlü ve çok yoğun bir nüfus hareketi olduğu gözlenmiştir. Gerek yardım görevlileri ve gerekse afete uğrayan yakınlarının yardımına koşan vatandaşlar afet bölgesine akın etmiş, bunun yanında da birçok vatandaş, en temel içgüdü olan hayatta kalma ve hayatın doğal akışına dönme çabasının bir parçası olarak afet bölgesinden ayrılmaya karar vermiştir.

Gerek kurtarma ve gerekse tahliye çabalarının bir parçası olarak, deprem bölgesine her türlü hava, kara, deniz vd. ulaşım araçlarıyla ilk günden itibaren ücretli veya ücretsiz şekilde çok büyük insan ve yük ulaştırma operasyonu yapıldığı gözlenmiştir. Bu ulaştırma köprüsünü kullanan üç milyona yakın afetzedenin (GSM sinyal verilerine göre) deprem bölgesinden ayrıldığı tahmin edilmektedir (Milliyet, 24 Şubat 2023). Aynı şekilde bazı büyük şehirlerdeki atık yönetim miktarlarındaki artışlara göre de örneğin Ankara’da 600 bin yeni sakin olduğu tahmin edilmektedir (Milliyet, 12 Mart 2023).

Deprem sonrasındaki bu insan hareketleri için basında ve yazında tahliye, yer değiştirme, göç vb. terimler kullanılmaktadır. AFAD broşürlerinde depremlenelerin bölgeden tahliyesinin sağlandığı görülmektedir (AFAD Ankara, 2023).

Yaşanan bu afet sonrasında yaşanan nüfus hareketlerinde üç temel eğilim gözlenmektedir:

- a. Yıkıma maruz kalan kent merkezlerinden daha güvenli olduğu düşünülen kırsala doğru geçici nüfus hareketi,
- b. Depremden hasar görmemiş komşu illere yönelen nüfus hareketi (Mersin, Diyarbakır ve Antalya hem akrabalık hem de istihdam imkânı sunması açısından bu kapsamda düşünülebilir.
- c. Uzun mesafeli nüfus hareketleri. İstanbul, Ankara ve İzmir gibi büyük kentlere yönelen daha kalıcı görüntü veren ve göç olarak bahsedilebilecek nüfus hareketleri. Bu gibi yer değiştirmelerde, maddi ve manevi daha çok imkâna sahip olanların zaman içinde afet bölgelerine geri dönme ihtimallerinin azaldığı söylenebilir.

Kahramanmaraş depremleri neticesinde gözlenen göç olgusu, sayılan bu eğilimler nedeniyle İlişkisel Sosyoloji bağlamında yakından incelenmeyi hak etmektedir.

İlişkisel Sosyoloji öncelikle “ilişki nedir?” sorusunu sorar. Günümüzde bireyler ve onları çevreleyen canlı-cansız tüm çevre sürekli ilişki halindedir. İlişki, bireyin yalnızca toplum ve çevre ile değil kendisiyle de kurduğu bir etkileşim bütünüdür. Bunun sonucu olarak ilişkiler ağı çerçevesinde ele alınan İlişkisel Sosyoloji kavramı, günümüzde yeniden belirlenen sosyal gerçekliğin yeniden tanımlanması sürecinde önemli görev ifa etmektedir. İlişkisel Sosyoloji, geçmişten günümüze sabit kabulleri esas alan tözel yaklaşımı kırmak için araştırmacılara çok kullanışlı bir çantası sunmaktadır. İlişkisel Sosyolojinin günümüzde çok boyutlu bir yapı kazanan göç olgusunu ele alan çalışmalara yol göstermesi ve göçün aldığı yeni biçimi doğru analiz edebilmesi beklenmelidir. Bu analizi doğru yapabilmek için ise öncelikle göç olgusunu doğru analiz edebilecek, deyim yerinde ise ölçümlendirebilecek yeni bir bilimsel yöntem gereği bulunmaktadır.

İlişkisel Sosyoloji bağlamında göç incelemeleri bizlere evrensel bir deneyim olarak, zaman, mekan ve toplum genelinde sürekli değişen kalıplara göre anlık gözlemler yaparak, göç kuramlarını anlamamıza, onları şekillendiren süreçleri açıklamamıza ve bunlar arasındaki söz birliğinin sağlanmasına yardımcı olabilecek genel bir metodoloji oluşturmakta mantıklı bir araç gibi gözükmektedir.

İlişkisel Sosyoloji bağlamında göç olgusunu analiz edebilmek için bir metodoloji geliştirilmesi kanaatimizce büyük önem arz etmektedir. Anlık gözlemin esas olduğu çok boyutlu sorunların doğru anlaşılabilmesi için doğru metodoloji geliştirilmesi için seçilen göç kuramlarının günümüzde ve yakın gelecekte daha çok etkisini göreceğimiz makine öğrenmesi veya yapay zeka uygulamalarına uygun kriterler taşıması dikkate alınmıştır. Bu amaçla, İlişkisel Sosyoloji bakış açısı ile geliştirilmeye ön ayak olduğumuz metodoloji için, daha önce ileri sürülen birçok göç kuramı içerisinde bazı göç kuramları seçilerek, metriklendirmede işe yarayabilecek kavramlar başlıklar halinde sıralanmıştır. Göç kuramları ile ilgili geniş literatür bulunduğu için tekrardan burada özellikle kaçınılmıştır.

a. Ravenstein'in Göç Kanunları

Ravenstein çalışmalarında yedi göç kanunu ileri sürmüştür (akt.Yalçın, 2004) :

1. Göç ve mesafe: Göçmenlerin büyük çoğunluğu sadece kısa mesafeli göç ederler.
2. Göç ve basamakları: Hızlı ekonomik büyüme yakın yerlerdeki hızla kente çekmektedir.
3. Yayılma ve emme süreci: Göç olgusunda yayılma ve emme süreci birbirini destekler.
4. Göç zincirleri: Her göç dalgası, başka bir göç dalgası yaratır.
5. Doğrudan göç: Uzun mesafeli göçlerde, kişiler büyük şehirlere yönelmekte ve basamaksız şekilde, doğrudan bu kentlere yerleşmektedirler.
6. Kır kent yerleşimcileri farkı: Kenttekiler, kırsal kesimdekilere göre daha az göç etme eğilimindedirler.
7. Kadın erkek farkı: Kadınlar, erkeklere oranla daha fazla göç eğilimindedir.

b. İtme Çekme Kuramı

Everett Lee, göçmenden daha çok göçe odaklanmış, fakat göçmenin göz ardı edilmemesi gerekliliğini de kuramında belirtmiştir. Lee, göçlerin karakteristik temel ortak özelliklerini ve göçe ait itici ve çekici dört temel faktör saptamıştır (akt. Yalçın, 2004):

1. Yaşanan yerle ilgili faktörler,
2. Gidilmesi düşünülen yerle ilgili faktörler,
3. İşe karışan engeller,
4. Bireysel faktörler

İtme ve çekme kuramına göre, yaşanan yerdeki ve göçülecek yerdeki, itici ve çekici faktörler bir bütünlük oluşturur.

c. İlişkiler Ağı Kuramı

Her göçün bir karakteristiği bulunmakla her göç olgusu için interdisipliner bir yaklaşım kullanılmalıdır. Günümüzdeki göç hareketlerinde birçok faktör gözlenmekte ve bu faktörlerin yarattığı etkiler, göç ve göçmen ilişkiler ağı bağlamında geniş bir bakış açısı yaklaşımını zorunlu kılmaktadır. İnterdisipliner yaklaşımdan hareket ederek her göç olayının kendi içerisinde farklı dinamikleri içermesi, geçmişte yaşanan benzer göç olaylarının ilişkilerinin ve benzerlik ya da farklılıklarının analiz edilmesi çok büyük önem taşımaktadır (Demir, 2020).

3. Göç olgusunun metriklendirilmesine dair çözüm önerisi: “Göçmetre”

Mevcut göç kuramları deneysel araştırmalara yol gösterme ve gerçeklerle karşılaştırılabilecek test edilebilir hipotezler sağlama işlevini yerine getirmek yerine olaylardan sonra açıklama getirmeye yaramaktadır. Buradaki başlangıç noktası genellikle genel sosyal bilimler alanından yerine göre alınmış uygun açıklamalarla birlikte resmi ve soyut sayılabilecek terimlerle süslenmiş deneysel gözlemler ve birkaç sağduyu örneğidir. Bu şekilde, kavramsal çerçeve teorileri deneysel gözlemlerin resmi statüsünü geliştirme işlevini görmektedir (Arango, 2000, akt. Bakewell, 2015).

Risk ve güven, aynı paranın iki yüzü gibidir ve belirsizlikten kurtulabilmek için onu kontrol etmek gerekir (White, 2013). Tarafımızca güveni artırma ve afet alanındaki gibi riski azaltma amacını taşıyan, göç olgusunda ileri sürülen kuramları anlık olaylarda test edebilecek, İlişkisel Sosyoloji bağlamında ölçümlenebilir ve ölçeklenebilir girdi-çıkıtların ve verilerin işlenebileceği bir yapay zeka uygulaması geliştirilmesi önerilmektedir. AFAD Başkanlığı Türkiye Afet Risk Azaltma Planı- TARAP 2022’de “göç” olgusu ile ilgili belirlenen hedeflerin, özellikle Kahramanmaraş Depremleri sonucunda yaşanan felaket karşısında yeterli öngörü ve yöntemleri ortaya koyamadığı ortaya çıkmıştır. Örneğin bu planda anılan, “göç haritalandırma” hedefi ile ilgili olarak, hiçbir varlık ve gerçeklik “asrın felaketi”nde tarafımızca gözlenmemiştir (AFAD TARAP, 2022). Yine Birleşmiş Milletler Uluslararası Göç Örgütü (UN-IOM) tarafından iyi niyetle ortaya konulan Nüfus Hareketleri Takip Matrisi (Displacement Tracking Matrix - DTM) de yerel ortaktaklardan ve resmi otoritelerden son derece sınırlı ve gecikmeli veriler alabilmekte, nüfus hareketlerini bir veritabanında takip etme gayretinden öteye geçememektedir. Bu veri tabanı ile Örneğin Türkiye en son 2021 yılında veri paylaşmıştır. Yine Avrupa Birliği ve OECD öncülüğünde Avrupa Göç Ağı’nın 2022 yılındaki bir çalışmasında göç yönetiminde sayısallaşma ve yapay zekânın kullanımına dair saptamalar yapılmıştır ancak bu çalışma da ne yazık ki Avrupa Birliği’nin son zamanlarda karşı karşıya kaldığı dış göç, mülteci,

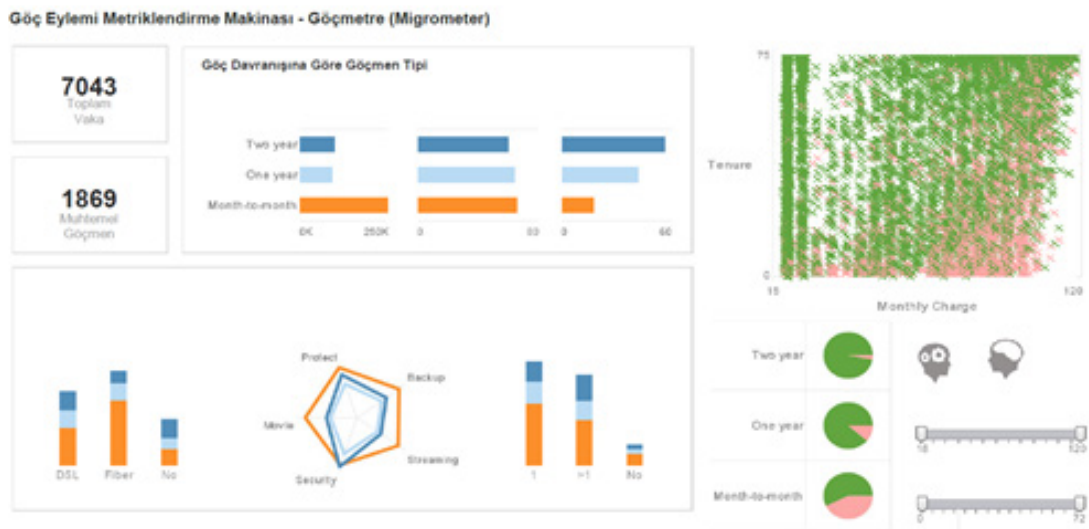
sığınmacı krizinin yönetimine dair bir bakış açısı göstermekte, kanaatimizce İlişkisel Sosyoloji yönünü ortaya koyamamaktadır. (OECD, 2022). Aynı şekilde yapılan çalışmalarda ortaya konulduğu üzere (Çetin, 2022) Ulusal ve Uluslararası alandaki otorite enflasyonu ve bunların arasındaki eşgüdümsüzlük de göç olgusunun “aktörlerini”, başrolden figüran durumuna düşürmüştür. Bu sayılan çabaların çoğunlukla “dış göç” olgusunu kapsadığı ve genelde gelişmiş ülkelerin güvenlik meselelerine odaklanarak, sosyolojik açıdan “çözüm-çözumsuzlük ikilemi” ortaya çıkardığı tarafımızca gözlenmektedir.

Yukarıda sayılan tüm bu nedenler ile “Göçmetre” adı verilebilecek bir uygulama ile, alandan elde edilen verilerin ilgili sosyolojik kuramlar temelinde oluşturulmuş algoritmalara uygun olarak modellendirilmesi ve anlık takip sonucu öneriler getirebilmesi yararlı olabilecektir. Bu uygulama sayesinde, İlişkisel Sosyoloji bilinçli bir şekilde epistemolojik ve dolayısıyla yöntemsel olarak ele alan çalışmalar temelinde hayat bulabilmektedir (Kasapoğlu, 2016). Kanaatimizce, Kasapoğlu tarafından ortaya koyulan “İlişkisel Sosyoloji’de Yol Haritası”, makine öğrenmesi-yapay zekâ yoluyla göç kuramları üzerinden üretilen hipotezlerin, farklı veri setlerine göre anlık olarak test edilmesi imkânı sağlayabilecek bir başlangıç noktası sağlamaya son derece uygundur. Buna göre tarafımızca ortaya atılan “Göç Ayak İzi” kavramının takibi de her koşulda mümkün olabilecek görünmekte, göç olgusuna holistik bir bakış açısı ile dinamik bir yaklaşım getirilmektedir. Bu şekilde üretilen algoritmaları çalıştırabilecek “Göç Matrisi” üzerinden, Sosyoloji temelinde zaman-mekân boyutlarında multidisipliner bir bakış açısı ortaya konulması mümkün olabilecektir. Günlük yaşamda suya düşen su damlaların neden olduğu gibi dalgalar ve bu dalgaların birbirine geçişi gibi göç olgusunun günlük yaşamdaki etkilerinin ancak bu yolla ölçümlendirilebileceği düşünülmektedir. Örneğin göç eğilimi, göçü ortaya çıkaran faktörler, neyin refah göçü, beyin göçü, afet göçü, savaş göçü, kriminal göç vb. veya kimin göç aktörü olduğu-olmadığı gibi durumlar daha doğru betimlenebilecektir. Yine bu şekilde göç olgusunun aktif ve pasif aktörleri de ilk defa doğru bir şekilde betimlenme fırsatı bulabilecektir. Örneğin ülkemizde yakın zamandan yaşanan önemli göç dalgaları olan Suriye ve Ukrayna Savaşları ve Kahramanmaraş Depremleri neticesinde bu göç olaylarının aktörleri sadece “Aktif Göçmen” diyebileceğimiz doğrudan göçmenler ile sınırlı kalmamış, göç alan Antalya, İstanbul, Ankara vb. bölgelerde mevcut yerleşikler de bir nevi göç aktörü konumuna gelerek “Pasif Göçmen” durumuna düşmüşlerdir. Buna en güzel örnek olarak artan ev ve kira fiyatları nedeniyle göç eden veya göç kararı veren mevcut yerleşikler gösterilebilir. Bu yönüyle göç olgusunun aktif ve pasif boyutunun tüm katmanları ile çok yönlü olarak “göçmetre” yoluyla metriklendirilmesi, göç olgusunun “hümanist” bir bakış açısı ile daha iyi anlaşılma imkânını sağlayabilecektir. Yukarıda izah ettiğimiz nedenlerle İlişkisel Sosyoloji çalışmalarında doğru kararlara ulaşabilmek için yordam sürecine metriklendirme boyutunu katabileceğimiz bir karar destek modeli kazandırılması ve geliştirilmesi son

derece yararlı olabilecektir. Bu yolda altlık olarak kullanılabilir, Kasapoğlu tarafından alana kazandırılan “Türkiye’de Uygulamalı İlişkisel Sosyoloji Yapacaklar için Bir Yolculuk Haritası” çalışması gibi çalışmaların varlığı büyük önem taşımaktadır (Kasapoğlu, 2016).

Bu çalışma kapsamında doğabilecek patentlenebilir algoritma buluşları ve teknoloji fikirlerinin, fikri haklar mevzuatı gereği yeni olma ve ifşa şartlarına hanel gelmemesi için yazı kapsamında uygulama metodolojisi ve ilişkisel Sosyoloji alanında uygulanabilir teknoloji çözümleri hususunda bilinçli olarak ayrıntıya girilememiştir. Aşağıda “Göçmetre” modeline ilkin temsili bir arayüz örneği sunulmuştur.

Şekil 1: Göçmetre Arayüzü (Temsili)



4. Sonuç

Ülkemizin yaşadığı deprem afetinin yaraları ile baş edebilmek için ekonomik, sosyal ve psikolojik mücadele yolu olarak en etkin yol olarak göç etme tercihinin başvurulduğu gözlenmektedir. Başvurulan yol ve yöntem, tahliye, yer değiştirme, sığınma, göç vb. her ne adla anılırsa anılsın, gözlenen geniş çaplı bu nüfus hareketi, beraberinde çok çeşitli risk ve belirsizlikleri de getirmektedir. Asrın felaketi olarak adlandırılan Kahramanmaraş depremleri neticesinde yaşanan büyük nüfus hareketinin nedenlerini ve gelecekte ortaya çıkarabileceği sonuçları İlişkisel Sosyoloji bağlamında çok yönlü araştırıp ortaya koymak hayati öneme sahiptir. Bu amaçla çağımıza uygun karar destek teknolojilerinin kullanılması kaçınılmaz olarak karşımıza çıkmakta ve bu yolda tarafımızca “Göçmetre” önerisi getirilmektedir. Bu yolla göç olgusunda ölçme ve değerlendirme kullanılarak etki-tepki, itme-çekme, aktif-pasif göç vb. ikili yapıların incelenmesinde tözcülük kısılcından İlişkisel Sosyoloji yaklaşımı ile kurtulmak mümkün olabilecektir.

Kaynakça

- AFAD, T.C. İçişleri Bakanlığı Afet ve Acil Durum Yönetimi Başkanlığı, (2023), *06 Şubat 2023 Depremlerine İlişkin Ön Değerlendirme Raporu*, https://deprem.afad.gov.tr/assets/pdf/Kahramanmaras%20%20Depremleri_%20On%20Degerlendirme%20Raporu.pdf (Erişim tarihi: 13.03.2023)
- AFAD, T.C. İçişleri Bakanlığı Afet ve Acil Durum Yönetimi Başkanlığı, (2023), *Türkiye Afet Risk Azaltma Planı 2022*, https://www.afad.gov.tr/kurumlar/afad.gov.tr/e_Kutuphane/Planlar/28032022-TARAP-kitap_V6.pdf (Erişim tarihi: 27.04. 2023)
- Bakewell, O. (2015). Göç kuramında yapı ve fail kavramları üzerine bazı görüşler, *Göç Araştırmaları Dergisi*, 1(2), 188-218.
- Çetin, E. (2022). Türkiye’de göç yönetiminde Uluslararası Göç Örgütü’nün (IOM) rolü ve etkisi, *MSGÜ Sosyal Bilimler Dergisi*, 2 (26), 221-241.
- Demir, S. (2020). *Sosyolojide İlişkisellik ve İlişkisel Sosyoloji*. (Yayınlanmamış Yüksek Lisans Tezi). Necmettin Erbakan Üniversitesi, Sosyal Bilimler Enstitüsü Sosyoloji Anabilim Dalı, Konya.
- Depremi göçü “çöp”ten çıktı. (2023, 12 Mart). *Milliyet Gazetesi*. <https://www.milliyet.com.tr/amp/gundem/depremin-gocu-copten-cikti-6915904>
- IDMC, Internal Displacement Monitoring Centre, (2023). <https://www.internal-displacement.org/global-report/grid2019/> (Erişim tarihi: 13 Mart 2023)
- Kasapoğlu, A. (2016). Türkiye’de Uygulamalı İlişkisel Sosyoloji Yapacaklar için Bir Yolculuk Haritası *Uygulamalı İlişkisel Sosyoloji* içinde (s. 17-82), Ankara: Yeni İnsan Yayınevi.

- OECD, Ekonomik Kalkınma ve İşbirliği Örgütü, (2022). *The Use Of Digitalisation and Artificial Intelligence in Migration Management* (Bülten), <https://www.oecd.org/migration/mig/EMN-OECD-INFORM-FEB-2022-The-use-of-Digitalisation-and-AI-in-Migration-Management.pdf> (Erişim tarihi: 04.05.2023)
- UN-IOM, Birleşmiş Milletler Uluslararası Göç Örgütü, (2023). *The Displacement Tracking Matrix* (DTM), <https://dtm.iom.int> (Erişim tarihi: 27.04.2023).
- White, H. C. (2013) *Interplay Between Ambage, Ambiguity, and Contingency Measuring Ambage and Ambiguity*, iç. *Applying Relational Sociology* (Ed. F. Depelteau & C. Powell), New York: Palgrave Macmillan
- Yalçın, C. (2004), *Göç Sosyolojisi*, Ankara: Anı Yayınevi.