



## **2018 Yılı Parion Yamaç Hamamı Kazılarında Bulunan Metal Eserler**

### 2018 Metal Finds From Slope Bath in Parion

**Sümeyya MURATOĞLU<sup>1</sup>**

<sup>1</sup>Ondokuz Mayıs Üniversitesi, Lisansüstü Eğitim Enstitüsü, Arkeoloji Programı, Yüksek Lisans Öğrencisi, Samsun  
· sumeyyamor@gmail.com · ORCID > 0009-0009-7207-7246

#### Makale Bilgisi/Article Information

**Makale Türü/Article Types:** Araştırma Makalesi/Research Article

**Geliş Tarihi/Received:** 2 Şubat/February 2024

**Kabul Tarihi/Accepted:** 14 Mart/March 2024

**Yıl/Year:** 2024 | **Cilt – Volume:** 2 | **Sayı – Issue:** 3 | **Sayfa/Pages:** 55-110

**Atıf/Cite as:** Muratoğlu, S. "2018 Yılı Parion Yamaç Hamamı Kazılarında Bulunan Metal Eserler"  
Propontica, 2 (3), Mart 2024: 55-110.

## 2018 YILI PARİON YAMAÇ HAMAMI KAZILARINDA BULUNAN METAL ESERLER

### ÖZ

Makalenin konusunu, 2018 yılında Yamaç Hamamı'nda gerçekleştirilen kazı çalışmalarında ele geçen metal eserlerin (bronz, demir ve kurşun), benzer örnekleri ile birlikte, kontektleri de göz önüne alınarak değerlendirilmesi ve tarihlendirilmesi oluşturmaktadır. Parion Yamaç Hamamı 2018 kazılarında 19 farklı kullanım amacına yönelik olan 53 metal eser ortaya çıkarılmıştır. Parion Yamaç Hamamı 2018 yılı kazılarında bulunan metal eserlerin yapıda kısa süreli bir kazı yapılmasına rağmen hem buluntu sayısının fazlalığı hem de çeşitliliği kentte yaygın bir metal eser kullanımının varlığına işaret etmektedir.

2018 yılı Yamaç Hamamı kazılarında bulunup makale kapsamında değerlendirilen buluntu gruplarından, aydınlatma aracı olarak ele geçen bronz masklı kandil, yine Parion'da 2011 yılı Tiyatro çalışmaları sırasında ele geçen bronz masklı kandil ile birlikte, kentte ikinci bir örnek olması nedeniyle oldukça kıymetlidir. Bunun yanında hamamların kullanım gördüğü dönemlerde, temizlenme ritüelleri dışında, kentin tıp merkezi olarak da kullanıldığını destekleyen tıp aletlerine rastlanılmıştır. Parion metal eserleriyle ilgili önceki yıllarda yapılan çalışmalar bakıldığında Roma Hamamı ve Yamaç Hamamı metal buluntularıyla 2018 Yamaç Hamamı metal buluntularının oldukça benzer olduğu görülmektedir. Metal buluntuların kullanım alanına ait yorumlar ise, Antik Çağ'daki kullanımı esas alınarak yapılmıştır. Bunun dışında rastlanan mimari birleştirme, ahşap destekleyici unsurlar, yazı aleti ve çingirak gibi çeşitli buluntu perspektifi veren eserler de yine dönemleri göz önünde bulundurularak değerlendirilmiştir.

Çalışma konusunu oluşturan metal eserler, yine çalışmalar sırasında rastlanan ve aynı mekana bağlı sikke ve seramik grubu eserler ile birlikte değerlendirilmiştir. Tarihleme kontekt içerisinde yer alan sikke ve seramik grubu eserlerine paralellik gösterecek şekilde yapılmıştır. Bu çalışma sonucunda ele geçen erken buluntular MS 1.-2. yüzyıla, buluntuların büyük çoğunluğu ise yapının yoğun kullanım gördüğü evre olan, MS 4.-5. yüzyıla tarihlenmiştir.

**Anahtar Kelimeler:** Parion, Yamaç Hamamı, Metal Buluntular, Bronz, Demir, Kurşun.



## 2018 METAL FINDS FROM SLOPE BATH IN PARION

### ABSTRACT

The subject of this article was to evaluate and date the metal finds (bronze, iron and lead) recovered during the excavations carried out at the Slope Bath in 2018, together with similar examples, in the light of context. The 2018 excavations of the Parion Slope Bath discovered 53 metal objects for 19 different uses. Despite the short excavation period in the structure, the significant number and variety of metal artefacts found in the 2018 Parion Slope Baths excavations indicate the widespread use of metal artefacts in the city.

Found during the 2018 excavations at the Slope Bath and evaluated within the scope of this article, the bronze masked oil lamp recovered as an illumination tool is precious as it is the second example found in Asia Minor together with the bronze masked oil lamp recovered in Theatre of Parion in 2011. In addition to the cleansing rituals during the periods when the baths were in use, medical instruments were found that supported the fact that some buildings, such as theatres and baths, were also used as medical centres. When the previous studies on the metal finds of Parion are considered, it is seen that the metal finds from the Roman Bath and the Slope Bath are pretty similar to the metal finds from the 2018 Slope Bath. The interpretations regarding the usage of the metal finds are based on their use in antiquity. Furthermore, various artefacts, such as architectural joining, wooden supporting elements, writing instruments, and rattles, were also evaluated considering their period.

The metal finds constituting the subject of this study were evaluated together with the coins and potteries found during the studies and related to the same place. Dating was done in parallel with the coins and potteries in the context. The early finds recovered as a result of this study were dated to the 1st-2nd century AD, while the majority of the finds were dated to the 4th-5th century AD, the phase in which the building was intensively used.

**Keywords:** Parion, Slope Bath, Metal Finds, Bronze, Iron, Lead.



## GİRİŞ

Parion, Troas Bölgesi'nin kuzeyinde, bugünkü Çanakkale iline bağlı Biga ilçesinin Marmara kıyısındaki Kemer köyünde yer almaktadır<sup>1</sup>. Kentteki ilk kazı çalışmalarına 2004 yılında Çanakkale Arkeoloji Müzesi tarafından günümüzde Güney-Tavşandere Nekropolü olarak adlandırılan bölgedeki okul yapım çalışmaları sırasında arkeolojik kalıntı ve buluntulara rastlanması nedeniyle kurtarma kazısı olarak başlanmıştır. 2005 yılında ise kentte Başaran ve beraberindeki ekiple sistemli bilimsel çalışmalara başlanmıştır<sup>2</sup>. Süreç boyunca arkeolojik kazı çalışmaları sırasında birçok yapı kalıntısının yanı sıra Roma Hamamı, Büyük Hamam ve Yamaç Hamamı olmak üzere Roma İmparatorluk Dönemi'ne ait üç hamam ortaya çıkarılmıştır<sup>3</sup>. Kentte kısa mesafeler arasında çok sayıda hamamın inşa edilmiş olması, kentin Roma Dönemi'nde önemli bir nüfusa ve hamam kültürüne sahip olduğuna işaret etmektedir. Yamaç Hamamı ve Roma Hamamı'nın limana yakın konumlandırılması kente deniz yoluyla gelenlerin bu yapılardan yararlanarak kentin sosyal akışına karıştığı şeklinde yorumlanmaktadır. Kent iki korunaklı limana sahiptir ve bir liman kentine ait tüm özellikleri barındırmaktadır. Bu sebeple Parion, MÖ 8. yüzyıldan MS 14. yüzyıla kadar kesintisiz yerleşim görmüştür<sup>4</sup>.

Yamaç Hamamı, kent içerisinde bulunan Sedat-Naciye Nurova Parion Kazı Evi'nin yaklaşık 100 metre kuzeydoğusundaki tepenin batı yamacı üzerinde konumlandırılmış<sup>5</sup> ve adını buradan almaktadır<sup>6</sup>. Bulunduğu lokasyon, Romalıların mimari düzen tercihini yansıtacak şekilde, kenti büyük ölçüde gören, hemen karşısında Akropol, Agora ve Tiyatro'nun yer almasıyla kompleks yapılara yakın, kuzeyinde deniz manzarasıyla, sosyal yaşantının yoğun olduğu bölgedir<sup>7</sup> (Fig. 1).

1 Keleş et al. 2018, 270.

2 Çelikbaş 2010, 4.

3 Yılmaz 2022, 125.

4 Çelikbaş - Oyarçin 2014, 70-71; Oyarçin 2022, 85.

5 Keleş et al. 2018, 270.

6 Yılmaz 2022, 125.

7 Çelikbaş - Oyarçin 2014, 69.



**Fig. 1:** Parion'un hava fotoğrafı ve Yamaç Hamamı'nın Konumu (Parion Kazı Arşivi)

Parion'da bulunan üç Roma hamamından<sup>8</sup> biri olan Yamaç Hamamı'nda arkeolojik kazı çalışmalarına 2008 yılında başlanmıştır. Çalışmalar sürerken yapı için oluşan ilk fikirler konut olduğu yönündedir<sup>9</sup>. İlerleyen çalışmalar ve ortaya çıkarılan *apodyterium*, *frigidarium*, *tepidarium*, *laconicum*, *calidarium*, *latrina* ve *praefurnium* gibi mekanlar yapının bir hamam olduğunu ortaya koymuştur<sup>10</sup>. Yamaç Hamamı; mekanları, ölçüleri, mimari unsur ve süslemeleri ile değerlendirildiğinde, Roma Dönemi Anadolu hamam mimarisi içerisinde ünik bir örnek olarak karşımıza çıkmaktadır.

Yapıda kazılar sonucunda elde edilen arkeolojik veriler göz önüne alındığında Yamaç Hamamı'nın MS 1. yüzyılın ilk çeyreğinden sonra inşa edildiği ve en yoğun kullanım evresinin MS 4. – 5. yüzyıllar olduğu anlaşılmaktadır<sup>11</sup>. Yamaç Hamamı kazılarında ele geçen sikkelerin ve seramiklerin büyük bir bölümünün<sup>12</sup> MS 4. ve 5. yüzyıllara ait olması da söz konusu yüzyılların Yamaç Hamamı'nın en yoğun kullanım evresi olduğunu destekler niteliktedir<sup>13</sup>.

8 Parion Roma Hamamı için bkz: Yılmaz 2012, 57-66; Keleş - Yılmaz 2014, 159-174; Yılmaz 2022, 153-194; Parion Yamaç Hamamı için bkz: Keleş - Çelikbaş 2014, 175-192; Çelikbaş 2016a, 67-76; Yılmaz 2022, 125-152; Parion Büyük Hamamı için bkz: Yılmaz 2022, 194-196.

9 Çelikbaş 2016a, 76.

10 Çelikbaş - Oyarçin 2014, 61-85; Keleş et al. 2018, 271.

11 Yılmaz 2022, 134-152.

12 Keleş et al. 2018, 274-277; Yılmaz 2022, 152.

13 Çelikbaş - Oyarçin 2014, 70; Keleş et al. 2018, 274, 276.

Çalışmalarda ele geçen arkeolojik veriler, yapının MS 5. yüzyıl sonlarına doğru işlevini kaybettiğine işaret etmektedir. Hamamın, apoditerium bölümünün zemininden yüksek bir kotta ve *piscinanın* üzerinde toprağa gömülü halde ele geçen sivri dipli *pithos*ların varlığı, yapının hamam işlevini kaybettikten sonra depo olarak kullanılmış olabileceğini düşündürmektedir. Aynı zamanda yine apoditeriumda yer alan latrinanın atık su tahliye kanalında, *amphora*, servis tabakları, kandiller, testiler, pişirme kapları ve türevleri bulunan seramikler de bu görüşü destekler niteliktedir<sup>14</sup> (Fig. 2-3).



Fig. 2: Yamaç Hamamı hava fotoğrafı (Parion Kazı Arşivi)

14 Keleş et al. 2018, 274-275.

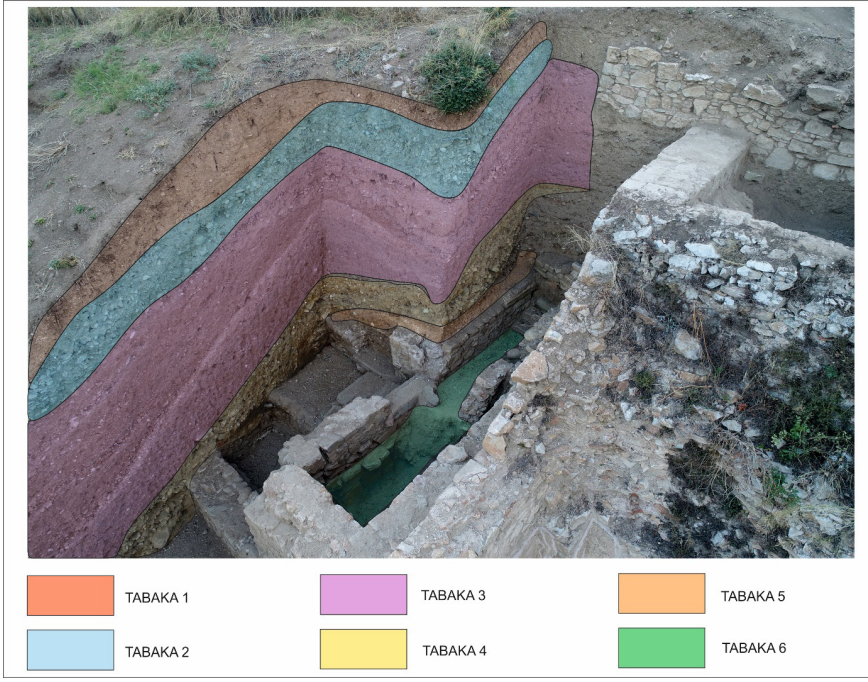


Fig. 3: Yamaç Hamamı planı (Parion Kazı Arşivi)

2018 yılında Yamaç Hamamı kazılarında öncelikli olarak yapının kuzey sınırının belirlenmesi amaçlanmıştır<sup>15</sup>. Söz konusu çalışmalar sırasında MS 2. yüzyıla tarihlenen bir yapının zemininin üzerinde yer alan arşitrav bloğunun altında *CochiaPesto* stilinde yapılmış ve büyük oranda tahrip olmuş mozaik kalıntılarına rastlanmıştır. 2016-2017 yıllarında 4 tabakası belirlenen bu alanda stratigrafi çalışmaları devam etmiş ve hamamın kuzey hattı boyunca uzanan 6 tabaka tespit edilerek bu tabakalar kontekst veriler ışığında tarihlendirilmiştir (Fig. 4). 2018 yılı Yamaç Hamamı kazıları kapsamında yapılan bir diğer çalışma ise, yapının batısında yer alan antik yolda gerçekleştirilmiş ve yolun kuzey-güney hattında devam ettiği tespit edilmiştir. Çalışmalar sonucunda bir adet bronz kandil, çok sayıda sikke, seramik ve cam eser parçası, iki adet mermer heykel parçası ve çeşitli formlarda metal eserler ortaya çıkarılmıştır.

15 Keleş et al. 2020, 393- 395.





**Fig. 4:** Yamaç Hamamı stratigrafisi (Parion Kazı Arşivi)

Makale kapsamında Yamaç Hamamı 2018 kazılarında ele geçen bronz, demir ve kurşun eserler, değerlendirilmiş olup, en yoğun grubu bronz eserlerin oluşturduğu görülmektedir (Fig. 5). 53 adet eserin tanımı yapılabilmektedir (Fig. 6). Söz konusu metal eserler, benzer örnekler, aynı kontekstte ele geçen seramik ve sikkeler yardımıyla tarihlendirilmiştir.



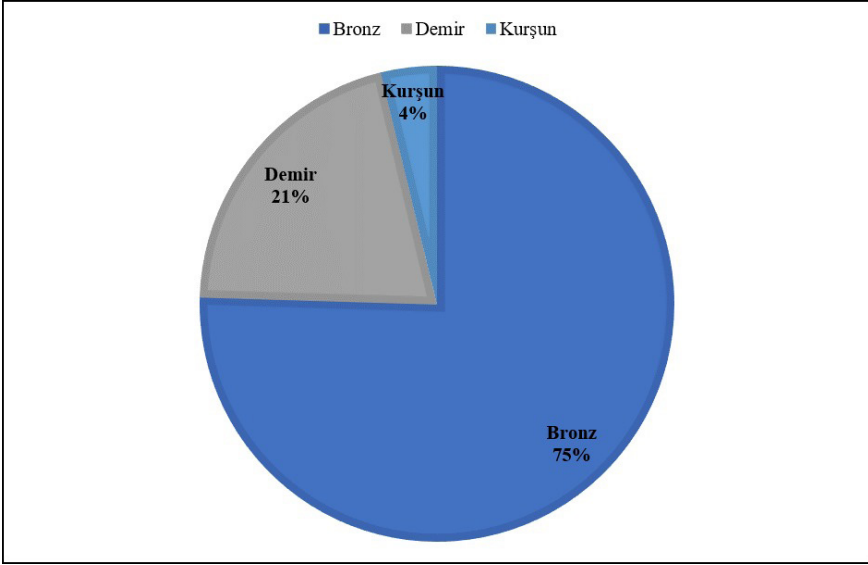


Fig. 5: Eserlerin yapım malzemelerine göre dağılımı

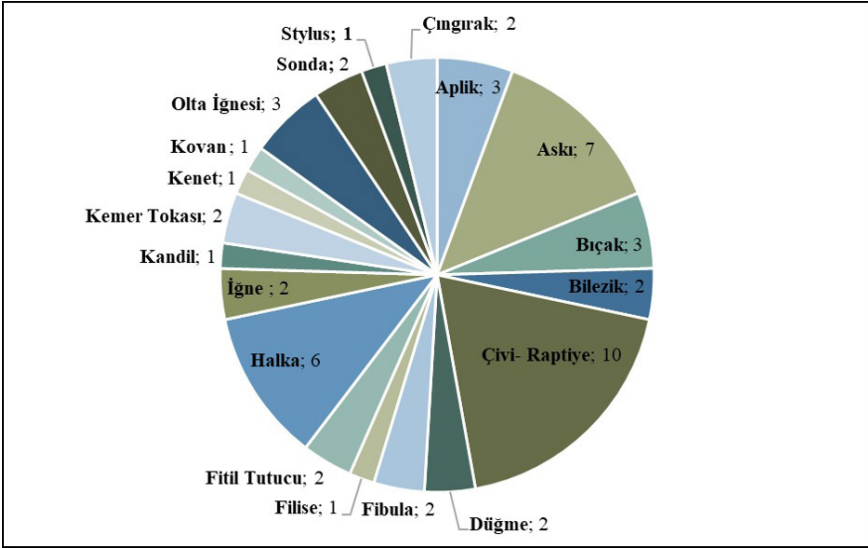


Fig. 6: Buluntu çeşitliliği

## Aplik

Kat. No: A1 – Kat. No: A3, form itibarı ile muhtemelen aplik olarak işlev görmektedir. Ele geçen üç malzeme de bronzdur. Kat. No: A1, dörtgen biçimli ince bir levhanın, uç kısmına doğru hafifçe içe yuvarlatılmasıyla oluşturulmuştur. Düz bırakılan kenarında ise yarım daire şeklinde küçük, düzenli bir açıklığın olduğu görülmektedir. Kat. No: A2'nin karşılıklı iki kenarının düzgün olması ve levha yüzeyindeki darbeler nedeniyle düzeltildiği anlaşılmaktadır. Bu buluntunun kaplama amacıyla kullanıldığı düşünülmektedir. Kat. No: A3 ise ince şerit şeklinde bir levhadan oluşmakta, üzerinde belirgin ve küçük bir delik bulunmaktadır. Uç kısmında, kenarda yer alan yine yarım daire şeklindeki açıklığın ise bilinçli olarak yapıldığı düşünülmektedir. Tüm bu çıkarımlar sonucunda bu iki buluntunun muhtemelen ahşap bir yüzey üzerinde kullanılan aplik olabileceği yorumu yapılabilmektedir. Kontekst içerisinde ele geçen sikkeler ve seramik grubu eserlere bakıldığında, bu malzemenin tarihi, MS 4.-5. yüzyıl olarak verilmektedir.

## Askı

Yamaç Hamamı'nda gerçekleştirilen kazı çalışmaları sırasında, beş adet bronz, iki adet demir olmak üzere yedi adet askı parçası bulunmuştur.

Kat. No: AS1, ana telin kanca<sup>16</sup> formu verilen kısmı kırık olarak ele geçmiştir. Diğer uç ise eklemenin yapılabilmesi için yuvarlatılarak halka formu kazandırılmıştır. Bu bölümde uç kısımları bükülerek eklenen<sup>17</sup> düz çubuk<sup>18</sup> şeklindeki tellerden ikisinin noksan, birinin ise formu destekler vaziyette askı aparatının<sup>19</sup> sağlam olduğu görülmektedir. Benzer örneklerine bakıldığında, cam ve metal kandiller için kullanılan kandil askısının bir örneği olabileceği yönündeki yorumu; Troya Müzesi<sup>20</sup> ve Kütahya Müzesi'nde<sup>21</sup> yer alan cam kandil askıları, Saraçhane<sup>22</sup>, Sardis<sup>23</sup>, Stratonikeia<sup>24</sup> ve Kibyradaki<sup>25</sup> örnekler ile olan benzerlikleri desteklemektedir.

Kat. No: AS2, Roma ve Geç Roma dönemlerinde sıklıkla karşımıza çıkan, sağlam hali "8" formuna sahip, zincir baklası şeklinde isimlendirilmektedir. Yuvarlak kesitli bir telin uçlarının, birbirine zıt olacak şekilde içe doğru bükülmesiyle oluşan bu parçalar, birbirine eklenerek oluşturulan bir zincire aittir<sup>26</sup>. Buluntu kırık

16 Tokbudak 2015, Lev. XXXVIII/142-143.

17 Bidwell 1985, Fig. 43/75.

18 Goldman 1950, 392.

19 Demirel 2013, Kat. No. F4.

20 Koçyiğit 2023, 340-341.

21 Demirel Gökalp 2016, Kat. No: 11.

22 Gill 1986, 240/Fig. G-Type A.

23 Waldbaum 1983, Pl. 38/600-601.

24 Yıldırım 2023, Lev. 42/ E9.

25 Demirel 2013, Kat. No. C19-C21; Kaya – Demirel 2020, Kat. No. 31.

26 Çelikbaş 2016b, 189.

olarak ele geçmiştir ve tanımlanan formunu korumamaktadır. Benzer parçalara ise; Kibyra<sup>27</sup>, Bathonea<sup>28</sup>, Pergamon<sup>29</sup>, Parion<sup>30</sup> ve Stratonikeia'da<sup>31</sup> yapılan çalışmalarda rastlanılmaktadır.

Kat. No: AS3 ise gövdesi dörtgen, halka kısmı ve eklenen zincir baklası daire kesitli bir kanca olarak yorumlanmaktadır. Devamına bağlantısı yapılmış ama kırık şekilde ele geçmiştir. Taşıyacağı malzemeye geçirilen ucu düz şekilde bırakılmıştır, bu durum cam ve metal kandil askısı olabileceği yönündeki yorumumu destekler niteliktedir. Benzer ve kullanım alanı hakkında ipucu veren örneklerine; Pergamon<sup>32</sup> ve Sardis'te<sup>33</sup> rastlanmaktadır. Kontekst içerisindeki diğer buluntu gruplarını oluşturan sikkeler ve seramikler de değerlendirildiğinde MS 4.-5. yüzyıla tarihlenmektedir.

Kat. No: AS4, kırık olarak ele geçmiştir. Kanca kısmından devam eden uzun gövdesi nedeniyle askı parçası olabileceği, Pergamon'daki<sup>34</sup> benzer örneklerle desteklenmektedir.

Kat. No: AS5, yuvarlak kesitli ve bir ucu kıvrılmış demir telden oluşmaktadır. Kırık olarak ele geçen bu parça muhtemelen askı aparatına aittir. Kat. No: AS1'de olduğu gibi ara bağlantıları sağlayan, uzun, tek parça ve uç kısımları eklemelerin yapılabilmesi için kıvrılmış askı elemanına ait bir parça olması muhtemeldir.

Kat. No: AS6'nın üzerinde çizgi bezemeleri vardır. Arkasında bulunan halka şeklindeki kısımdan bir zincire bağlandığı düşünülmektedir. Gövdesi dörtgen formdayken, arka kısımdaki halka yuvarlak kesitlidir. Bu da hareketli bir parça olabileceği yönündeki yorumu güçlendirmektedir.

Kat. No: AS7, kanca formundadır ve bu aparat demirden üretilmiş olup, yuvarlak profillidir.

Çalışmalar sırasında ele geçen ve askı olarak değerlendirilen buluntular, benzerlerine ulaşılabilmesi açısından rahatça yorumlanabilmektedir. Kandil askısı ve buhurdanlık askısı gibi tavandan, aydınlatma ve esans yayma amaçlı kullanılan cam ve metal kapların asılması amacıyla kullanıldıkları düşünülmektedir.

27 Demirel 2013, Kat. No. F3.

28 Enez 2019, Kat. No. 96.

29 Gaitzsch 2005, Taf. 20/HAK 12.

30 Çelikbaş 2016b, Kat. No: K55, K57.

31 Yıldırım 2023, Lev. 40/E1, Lev. 41/E2.

32 Gaitzsch 2005, Taf. 19/HAK 1.

33 Waldbaum 1983, Pl. 38/591, Pl. 39/608.

34 Gaitzsch 2005, Taf. 53/STA 1, STA 3.

Eserler için uygun tarih atamasının kontekstteki diğer buluntu gruplarına paralel şekilde MS 4.-5. yüzyıl olarak belirlenmesi uygun görülmüştür.

## Bıçak

Günlük yaşantıda sıkça kullanılan bıçakların, mutfaktan tıp alanına, kişisel bakımdan saldırı-savunma durumlarına kadar oldukça çeşitli alanlarda kullanıldığı görülmektedir. Genellikle demir ve bronzdan yapılan bıçaklar, temelde üç bölümden oluşmaktadır. Bunlar; kesici, saplama ve sap kısımlarıdır. Saplama kısmı rahatça sap içindeki yuvaya oturtulabilmek için uzatılmıştır<sup>35</sup>. Sap kısmı, saplamanın oturtulduğu bölümdür. Genelde kolay kavranabilmesi ve kullanım kolaylığı sağlaması için ahşaptan veya kemikten yapılmaktadır. Bıçak olabileceği ihtimali üzerinde durulan buluntuların kullanım alanıyla ilgili yorumlar, benzerlerine dayandırılarak netleştirilmiştir.

Kırık olarak ele geçen üç bıçak da demirden üretilmiştir. Kat. No: B1'in, gövde ve sivri uç kısmı, form belirtecek şekilde sağlamdır ve benzerlerine; Parion<sup>36</sup>, Pergamon<sup>37</sup> ve Arykanda'da<sup>38</sup> rastlanmaktadır.

Kat. No: B2'nin uca doğru daraldığı, korunan formundan anlaşılmaktadır. Ele geçen örnek dar biçimdedir. Benzerlerine; Parion<sup>39</sup>, Sardis<sup>40</sup>, Pergamon<sup>41</sup> ve Arykanda'da<sup>42</sup> rastlanmaktadır.

Kat. No: B3, diğer iki örnekten ayrılarak, tıbbi müdahalelerde kullanılan bisturi bıçağına ait bir parça olmalıdır. Sap ve bıçağın gövdeye uzanan kısmı noksandır.

Keskin bir aletin kullanılmasını gerektiren her türlü tıbbi uygulamada bisturi kullanımını oldukça yaygındır. Bunun dışında deri işleme gibi tıbbi olmayan alanlarda da kullanıldığı bilinmektedir. Genellikle göbekli, geniş bir bıçak formuna sahiptir. Bu nedenle göbekli ameliyat bıçağı olarak da bilinmektedir. Sırt kısmı düzdür. Sivri ucun hafifçe geriye döndüğü örneklerine de rastlamak mümkündür<sup>43</sup>. Sap kısmında genellikle spatula şeklinde ikinci bir uca da sahip olduğu görülmektedir. Bu da muhtemelen kesi açıldıktan sonraki müdahale sırasında daha fazla yaraya sebebiyet vermeden, tıbbi müdahaleye devam edilebilmesine olanak sağlamaktadır<sup>44</sup>.

35 Oransay 2006, 102.

36 Çelikbaş 2016b, Lev. LIII/P2, P4.

37 Gaitzsch 2005, Taf. 31/M12, M18.

38 Oransay 2006, Şek.12/E21-E23.

39 Çelikbaş 2016b, Lev. LIII/P1, P6-P7.

40 Waldbaum 1983, Pl. 14/190, Pl. 15/193.

41 Gaitzsch 2005, Taf. 30/M1, M3, M7.

42 Oransay 2006, Şek. 12/E6-E8, E10-E15.

43 Milne 1970, 27-28; Baker 2004, 141.

44 Künzl 1982, 15.

Benzer işleve sahip diğer tıp aletlerinin de menteşeli ahşap kutularda saklandığı, arkeolojik kalıntılardan ve taş üzerine yapılan kabartmalı betimlemelerden anlaşılmaktadır<sup>45</sup>.

Buluntunun sağlam olan benzerlerine; Bingen<sup>46</sup>, Kos<sup>47</sup>, Pompeii<sup>48</sup> ve Napoli Ulusal Arkeoloji Müzesi'nde<sup>49</sup> rastlanmaktadır.

Kontekst buluntuları geneli itibarıyla tabaka MS 4.-5. yüzyıla tarihlenmektedir.

### Bilezik

Kuyumculuk faaliyetleri metallerin işlenmesiyle ortaya çıkmış ve günümüzde de hala devam eden meslek gruplarından. Bilezikler cinsiyet fark etmeksizin kullanılan ziynet eşyalarıdır<sup>50</sup>. Aksesuar olarak kullanılmasının yanında, kıyafetlerin kollarında manşet olarak da kullanıldıklarına dair bilgilere rastlanmaktadır<sup>51</sup>.

Çalışmalarda ele geçen iki bilezik parçası da bronzdur. Kat. No: Bİ1, boyutunun küçük olması sebebiyle muhtemelen bir çocuğa ait olmalıdır.

Daire formunda, kırık şekilde ele geçen Kat No: Bİ2'nin ise bir bilezik olabileceği muhtemeldir. Kontekst malzemesine göre iki buluntunun tarihi de MS 4.-5. yüzyıla verilmektedir.

### Çıngırak

Çıngıraklar çocuk oyuncaklarına heyecan katmak, hayvanların boynuna asmak, müzikle ilişkilendirmek gibi birçok alanda kullanım görmüştür.

Konik, yarım küre veya oval forma sahip olan çıngıraklar, iç kısımda, tam tepe noktasında yer alan ve demirden yapılan bir dilin kenarlara çarpmasıyla ses çıkaran madeni eşyalardır. Çeşitli kültür ve bölgelerde oldukça eskiye dayanan bir varlık göstermektedirler. Bunun yanında günümüzde dahi kullanım alanları çokça kesişerek devam etmektedir<sup>52</sup>.

Çalışma kapsamında değerlendirilen iki adet bronz çıngıraktan Kat. No: Ç1, konik forma sahiptir. Tepe noktasında bulunan delik, demir telin buradan içeri

45 Jackson 2002, 89.

46 Künzl 1996, Abb. III/1-6, 8; Uzel 2000, Lev. XXXI/7-8, Lev. XXXII/12.

47 Künzl 1991, Taf. 50/51.

48 Künzl 2002, Abb. 80/7-10.

49 Bliquez 1994, Nos. 14-15.

50 Çelikbaş 2016b, 158.

51 Yıldırım 2023, 49-50.

52 Yıldırım 2023, 205-210.

geçirilerek dil kısmını tutmasına ve bükülerek askı işlevi de görmesine olanak sağlamaktadır<sup>53</sup>. Bu da kontekste nazaran oldukça erken (MS 1.-2. yüzyıl) bir malzeme olduğunu göstermektedir.

Kat. No: Ç2'nin köşeleri yuvarlatılmış ve dörtgen forma sahiptir. Üçgen forma sahip askı deliği gövdeyle birlikte, tek parça olacak şekilde dökülmüştür. Noksan olan demir dil, muhtemelen iç kısımda, tepe noktasında yer alan küçük bir halkaya geçirilmektedir.

Benzerleri ve çeşitli formdaki örneklerine; Kibyra<sup>54</sup>, Pisidia Antiokheia<sup>55</sup>, Zeugma<sup>56</sup>, Gözlu Kule<sup>57</sup>, Forum Sempronii<sup>58</sup>, Samothrake<sup>59</sup> ve Edirne Arkeoloji Müzesi'nde<sup>60</sup> rastlanmaktadır.

Kontekst, mekanın yamaçta bulunmasından dolayı akıntı toprak ve doğa olayları gibi sebeplerle MS 1.-5. yüzyıl gibi geniş bir tarih aralığına sahiptir. Bu doğrultuda yoğunluk ve tabakalanma dikkate alındığında Kat. No: Ç2, MS 4.-5. yüzyıla tarihlenmektedir.

### Çiviler ve Raptiyeler

Birleştirme unsuru olan çiviler özellikle ahşap yüzeylerde kullanılan bir malzeme olduğundan, yapıların girişlerinde ve çatı aksamlarında kullanım görevini üstlenmişlerdir<sup>61</sup>. Bunun yanında dekoratif unsur olarak ahşap mobilyalarda kullanım görmüşlerdir.

Ele geçen çivilerin boyutları 1.3-9.1 cm arasında çeşitlilik göstermektedir. Kat. No: ÇR1 ve Kat. No: ÇR2, dörtgen saplamalı raptiyelerdir.

Kat. No: ÇR3'ün benzerine; Metropolitan Müzesi'nde<sup>62</sup> rastlanmaktadır.

Kat. No: ÇR4 ve Kat. No: ÇR5, dörtgen saplama profiline sahiptir. Kat. No: ÇR4'ün baş kısmının altında dairesel çıkıntılarının olması, üst kısma verilmek istenen dekoratif bir dokunuştan kaynaklanmış olabilir. Benzer örneklerine; Kibyra<sup>63</sup> ve Isthmia'da<sup>64</sup> rastlanmaktadır.

53 Çelikbaş 2016b, 149-150.

54 Demirer 2013, Kat. No. M5, M13.

55 Gültekin 2012, Kat. No. 151.

56 Tokbudak 2015, Lev. XXXIX- XL/147, 149, 151.

57 Goldman 1950, Fig. 266/98.

58 Luni- Gori 2001, Kat. No. 155-160.

59 Dusenbery 1998, 1047/XS 496.

60 Baş 2021, Kat. No. 7-8.

61 Tokbudak 2015, 113.

62 Richter 1915, 357/1215.

63 Kaya – Demirer 2020, Kat. No. 15; Tarkan – Demirer 2020, Kat. No. 5, 9.

64 Raubitschek 1998, 148, Pl. 84/537.



Kat. No: ÇR6 ise yuvarlak bir saplama profiline sahip olup sivri olan ucun içe doğru bükülmesiyle yuvarlak bir hal almıştır. Muhtemelen bu işlem birleştirme için kullanıldığı yüzeyden taşması sonucunda bilinçli şekilde yapılmıştır.

Kat. No: ÇR7 ve Kat. No: ÇR8, dörtgen gövdeli, baş kısmı eksik çivi saplamalarıdır.

Kat. No: ÇR9, bir raptiyeye ait kırık baş parçası olarak değerlendirilmiştir. Saplama kısmı eksiktir.

Kat. No: ÇR10 ise dörtgen formlu ahşap bir mimari birleştirme unsurunda kullanılan çiviye ait saplama parçası olmalıdır. Bu yorum, yüzeye çakılan çivinin, dışarıda kalan fazlalık kısmını darbeye eğip, "L" formunu almasından dolayı yapılmıştır. Mevcut formundan yapılabilecek diğer yoruma bakılacak olursa, bozulmalar nedeniyle net uzunluğu anlaşılmasa da yaklaşık 5 cm kalınlığında bir ahşaba çakıldığı düşünülmektedir.

Pek çok dönemde karşımıza çıkan bu malzeme türü kontekst içerisindeki sikkelerin ve seramiklerin değerlendirilmesiyle MS 4.-5. yüzyıla tarihlenmektedir.

## Düğme

Genellikle giysilerde kullanılan düğmeler, birbirine karşılık gelen, çoğunlukla daire formlu biri diğerinden daha küçük, karşılıklı iki yuvarlaktan oluşmaktadır. Kumaşın kalınlığına göre uzunluğu belirlenen ara bağlantı parçası bu iki parçayı tutmaktadır. Çalışmalar sırasında ele geçen ve düğme olarak değerlendirilen Kat. No: D1 ve Kat. No: D2'nin farklı tipteki örneklerine; Zeugmada<sup>65</sup> rastlanmaktadır.

## Fibula

Fibulalar yalnızca aksesuar değil işlevsel olarak da kullanılmışlardır. Günümüzdeki çengelli iğnelerden çok da farklı olmayan fibulalar, elbise ve tuniklerin tutturulmasında, Tunç Dönemi'nden Bizans Dönemi'ne kadar kullanım görmüştür<sup>66</sup>. İğne (*Acus*) ve kavisli bir çengelden (*Kleis*) oluşmaktadır. Fibulalar dönemin, kültürü, ekonomik düzeyi ve inancı gibi konular hakkında ipucu veren süslemelere sahiplerdir. Yalnızca kadınlar değil erkekler tarafından da tercih edilen bir elbise aksamı olduğu söylenebilir.

65 Alagöz 2012, Lev. XVIII/68a-69, Lev. XIX/70; Tokbudak 2015, Lev. IX/33-36, Lev. X/37-39.

66 Tekocak 2012, 27-28.

Kat. No: F1, arbalet formulu fibulaya ait bir parça olabilir. Benzerlerine; Forum Sempronii<sup>67</sup>, Zeugma<sup>68</sup>, Batman Müzesi<sup>69</sup>, Kocaeli Müzesi<sup>70</sup>, Akşehir Müzesi<sup>71</sup> ve Louvre Müzesi'nde<sup>72</sup> rastlanmaktadır. Dekoratif fibulalardan olduğu düşünülen Kat. No: F2'nin benzerlerine ise; Zeugma<sup>73</sup> ve Forum Sempronii'de<sup>74</sup> rastlanmaktadır.

## Filise

Hayvan bağlamak, duvara nesne asmak ve bir zincir geçirilerek kilit için yardımcı eleman olarak kullanmak gibi kullanım alanları mevcuttur.

Kat. No: Fİ1'in benzerlerine ve halkalı örneklerine; Tralleis<sup>75</sup>, Pergamon<sup>76</sup>, Kibyra<sup>77</sup>, Stratonikeia<sup>78</sup>, Zeugma<sup>79</sup> ve Pisidia Antiokheia'da<sup>80</sup> rastlanmaktadır. Ele geçen filise, kontekst bulguları neticesinde MS 4.-5. yüzyıla tarihlenmektedir.

## Fitil Tutucu

İç mekanların yapay aydınlatmasında rol alan kandiller, genelde pişmiş topraktan üretilmişlerdir. Bunun yanında cam ve metalden üretilen kandillere de rastlamak mümkündür<sup>81</sup>. Cam kandillerde fitilin yakıldığında sabit şekilde durabilmesi için kullanılan araçlardan biri fitil tutuculardır<sup>82</sup>.

İnce bir levhadan oluşan kurşun tel, fitilin geçeceği yuvayı oluşturmak için kendi etrafında bükülür ve cam kandilin merkezinden geçecek şekilde kenarlarına oturtulur. Fitilin geçirilmesi için oluşturulan fitil yuvası, tam ortaya denk gelecek şekilde konumlandırılır ve fitil buradaki yuvanın içinden yükselir.

Çalışmalar sırasında ele geçen ve fitil tutucu olabileceği yönünde değerlendirilen buluntular kurşundan üretilmiş olup kırık olarak ele geçmişlerdir. Bu destekleyici aracın yapımında kurşunun tercih edilmesinin nedeni, fitilin bitmesi duru-

67 Luni - Gori 2001, Kat. No. 258.

68 Alagöz 2012, Lev. XIV/41a-42; Tokbudak 2015, Lev. XI/44.

69 Çalış 2018, Örnek No: 1.

70 Bilir 2020, Res. 7-9.

71 Tekocak 2012, Lev. II/9.

72 De Ridder 1915, Pl. 89/1959, Pl. 90/2004.

73 Alagöz 2012, Lev. XV/44-45.

74 Luni - Gori 2001, Kat. No. 262.

75 Yücel Dinç 2019, Kat. No. 573.

76 Gaitzsch 2005, Taf. 38/ Ö8.

77 Demirel 2013, Kat. No. İ15- İ21.

78 Yıldırım 2023, Lev. 33/D2.

79 Dieudonne-Glad et al. 2013, Pl. 13/260-262.

80 Gültekin 2012, Kat. No. 57.

81 Erten 2013, 106-111.

82 Gençler Güray 2010, 219-220; Erten - Akkuş Koçak 2018, 141-142.

munda söküldüğünde, yeni fitil takılmasını sağlayacak esneklikte ve yumuşaklıkta olmasıdır. Bu da malzemenin uzun süreli kullanımına olanak sağlamaktadır.

Kat. No: FT1 ve Kat. No: FT2'de görüldüğü üzere fitil yuvasından devam eden kolu noksandır. Orta kısma denk gelen fitil yuvasının kenarı, formun düzgün oturtulabilmesi için bilinçli şekilde bükülmüştür. Farklı formdaki örneklerine, Olbada<sup>83</sup> rastlanmaktadır.

## Halka

Çalışmalar sırasında rastlanan halkalar; Kat. No: H1- Kat. No: H6, kullanım açısından ipucu verecek farklı gruplar ile birlikte ele geçmemişlerdir. Bu nedenle ne amaçla kullanıldıkları hakkında bir fikir yürütmek pek mümkün değildir çünkü bu grup; bağlantı, dekorasyon ve takı gibi birçok farklı alanda varlık gösterebilmektedir<sup>84</sup>.

Bu halkaların benzerlerine; Gözlü Kule<sup>85</sup>, Vindolanda<sup>86</sup>, Isthmia<sup>87</sup>, Kibyra<sup>88</sup>, Patara<sup>89</sup>, Pisidia Antiokheia<sup>90</sup>, Zeugma<sup>91</sup>, Perge<sup>92</sup> ve Bathoneada<sup>93</sup> rastlanmaktadır.

Bulut grubunu oluşturan eserler gerek kullanım alanındaki çeşitlilik gerekse basit formu sebebiyle oldukça geniş bir coğrafya ve tarih aralığında kullanım görmüştür.

## İğne

İğne olarak değerlendirilen, Kat. No: İ1 ve Kat. No: İ2, kırık şekilde ele geçmiştir. Bronzdan üretilen iğneler, kalından inceye doğru sivrilen yuvarlak formu gövdeye sahiptir ve sivrilen uç kısımları ikisinde de kırıktır. Baş kısımları da kırık olması sebebiyle iğnelerin bir göze sahip olup olmadığı hakkında bir yorum getirilememektedir.

83 Erten 2013, Lev. 1-5.

84 Gültekin 2012, 42.

85 Goldman 1950, 391, Fig. 265/51-52, 66.

86 Bidwell 1985, Fig. 44/87-89.

87 Raubitschek 1998, Pl. 14/61-62.

88 Demirer 2013, Kat. No. İ24-İ34.

89 Şahin 2018, Lev. 20/K33 a-c.

90 Gültekin 2012, Kat. No.136-137.

91 Alagöz 2012, Lev. XVI/50-54; Tokbudak 2015, Lev. XII-XIX/47-66, 68-72, 74-76.

92 Buluç 2023, Kat. No. M13.

93 Enez 2019, Kat. No. 84-85.

## Kandil

Aydınlatma aracı olarak kullanılan kandiller genellikle pişmiş topraktan üretilen örnekler ile karşımıza çıkmaktadır. Metalden üretilen kandiller ise pişmiş toprak kandillere nazaran oldukça az rastlanan buluntulardır. Üretim malzemeleri gereği uzun süre kullanılmışlardır. Bu grup eserler genelde sosyal statüde yüksek sınıf mensubu insanlara hitap eden, lüks zevkler arasında sayılmaktadır<sup>94</sup>.

Roma ve Bizans dönemlerinde bronz kandiller döküm tekniğinde yapılmıştır. Balmumu ile istenilen kalıp alındıktan sonra kille kaplanır, ardından yavaşça pişirilir. İçerisindeki balmumu erirken sertleşen kil, kalıp oluşmaktaydı. “*Cire perdue*” olarak adlandırılan bu teknik ile oluşturulan kalıba, döküm işlemi yapılmaktadır<sup>95</sup>.

Çalışmaların yürütüldüğü sırada ele geçen bronz kandil Kat. No: K1, kulp (*Manubrium*) üstündeki mask ile dikkat çekmektedir. Mask halka formdaki kulbun üzerine kurşun ile aplike edilmiştir.

Cepheden verilen mask bozulmalara karşın yüz ifadesini korumaktadır. Başında bir başlığın<sup>96</sup> bulunduğu, kaba şekillendirilmiş bir kısım saçın alnı ve kulakları örter vaziyette yanlara düştüğü görülmektedir. Çökük gözler, etli burun, sakalsız ve hafif aralıklı ağız kısmıyla yüze, masklarda görmeye alışık olduğumuz şaşkın bir ifade verilmiştir.

Ayna (*Discus*) içbükey ve yuvarlak yağ deliğine sahiptir. Aynanın, omuz (*Margo*) ile birleşen kısmında, sanki maska atıf yapar şekilde bir giysi izlenimi uyandıran, su dalgasına benzeyen işleme göze çarpmaktadır. Gövdenin (*Infundibulum*), her iki yanında burna (*Nostrum*) doğru kıvrılmış kulakçıklar bulunmaktadır. Bu kulakçıklar dekorasyon ögesi olmanın yanında, yeri geldiğinde tutamaç olarak da tercih edilmişlerdir. “D” formulu burnun her iki yanında volüt bulunmaktadır ve yuvarlak biçimdeki kaide yükseltilmiştir.

Masklı kandil örneklerine; Tarsus<sup>97</sup>, Parion<sup>98</sup> ve British Museum’da<sup>99</sup> rastlanmaktadır.

94 Pekgöz 2020, 46-48.

95 Demirel 2013, 42.

96 Şahin 2018, Lev. 5/A18.

97 Laflı – Buora 2014, Pl. 1/7a-7c.

98 Çelikbaş 2016b, Lev. VIII/A1.

99 Bailey 1996, Pl. 47/Q3669-Q3670.

## Kemer Tokası

Kemer tokası, fibula ve iğnenin dışında, elbiselerin giyildiğinde tutturma, daraltma ve sabitleme gibi işlemlere yardımcı olan bir aksesuardır. İçinden kayışın geçtiği, bir halka ve sabitlemeye yardımcı dilden oluşan tokalardır. Elbiselerin yanı sıra, zırhlarda, koşum takımlarında ve silah teçhizatlarındaki kayışlarda da kullanılmaktadır<sup>100</sup>.

Ele geçen iki kemer tokası da bronzdur. Kat. No: KT1, dörtgen formdadır ve üzerindeki daire şeklindeki boşluktan geçirilen çivi ile kayışa sabitlenmektedir. Kemer tokasının sabitleyici dili eksiktir.

Kat. No: KT2, ise at nalı formundadır. Kırık olan uç kısımları muhtemelen halka formundadır. Bu halka uçlara kemer dilinin applike edildiği yardımcı bağlantılar takılmaktadır. Benzerlerine; Forum Sempronii<sup>101</sup> ve Salamis'te<sup>102</sup> rastlanmaktadır.

## Kenet

Birleştirme unsuru olarak kullanılan kenetlerden Kat. No: KE1, demirden üretilen ve korunan parçası itibarıyla "U" formuna sahiptir. Muhtemelen taş mimari yapı bloklarını bir araya getirmek için kullanılmıştır. Kontekst malzemesi de yine bu eserin MS 4.-5. yüzyıla tarihlenmesine olanak tanımaktadır.

## Kovan

İnce bir levhanın yuvarlatılarak oluşturulduğu bu malzeme bir aletin saplama kısmının oturtulması için işlendiği düşünülmektedir. Kat. No: KO1'in benzerlerine, Parion'da<sup>103</sup> rastlanmaktadır. Kontekst ile ilişkilendirildiğinde MS 4.-5. yüzyıla tarihlenmektedir.

## Olta İğnesi

Parion'un bir liman kenti olması sebebiyle, günümüzde olduğu gibi antik çağda da balıkçılık faaliyetlerinde oldukça etkin rol oynamıştır<sup>104</sup>. Bu nedenle olta iğnesi gibi balıkçılıkta kullanılan av araçlarına rastlamak mümkündür.

Yamaçta konumlanan hamamda gerçekleştirilen çalışmalarda misina bağlanan yassı baş kısımları kırık olmak üzere, üç adet bronz olta iğnesi bulunmuştur.

100 Çelikbaş 2016b, 163-165.

101 Luni - Gori 2001, Kat. No. 269.

102 Chavane 1975, Pl. 46/463.

103 Çelikbaş 2016b, Kat. No: K45, K46.

104 Çelikbaş 2016b, 187-189.

Kat. No: Oİ1 ve Kat. No: Oİ2, boyutu nedeniyle daha küçük balıkları avlamak için kullanılmış olmalıdır.

Kat. No: Oİ3 ise, diğerlerine nazaran daha büyük boyutta olması nedeniyle, büyük balıkların avlanmasında kullanılmış olmalıdır. Bölgede en fazla avcılığının yapıldığı uskumru balık türünü tutmak için kullanılmış olması muhtemeldir<sup>105</sup>.

Benzerlerine; Çelikbaş'ın öncesinde değerlendirdiği Parion'un metal buluntuları arasında Nekropol ve Roma Hamamı'nda<sup>106</sup>, Patara<sup>107</sup>, Isthmia<sup>108</sup>, Chios<sup>109</sup>, Salamis<sup>110</sup> ve Gözlü Kule'de<sup>111</sup> rastlanmaktadır.

### Sonda

Yamaçta konumlanan hamam kazıları sırasında rastlanan bir diğer buluntu grubu ise tıp aletleri olarak değerlendirebilecek sondalardır. Tıbbi müdahalelerde kullanılan, genellikle çubuk şeklinde olan bu aletin farklı uca sahip formları bulunabilmektedir. Cerrahi el aleti olma dışında, ilaç tatbiki ve kozmetik alanlarında da kullanılabilir<sup>112</sup>.

Ele geçen iki kanca uçlu sonda örneğinin gövdesi, levhanın külah formu kazandırılarak oluşturduğu kovan şeklindedir. Kat. No: S1 ve Kat. No: S2'nin Alliano'da<sup>113</sup> demir ve bronz örnekleri bulunmaktadır. Yine Isthmia<sup>114</sup>, Pisidia Antiokheia<sup>115</sup> ve Smyrna'da<sup>116</sup> benzerlerine rastlanmaktadır.

### Stylus

Bir ucu sivri diğeri ise daha düz ve geniş olan bu araç, balmumu tabletlere yazı yazmak için kullanılmaktadır. Kat. No: ST1'in sivri olan ucu yazmak için yüzeyde rahatça hareket etmek üzere tasarlanmışken, düz olan arka kısım yazıyı silmek için kullanılmaktadır<sup>117</sup>.

105 Çelikbaş 2016b, 188-189.

106 Çelikbaş 2016b, Kat. No: K50-K52.

107 Şahin 2018, Lev. 17/H3.

108 Raubitschek 1998, Pl. 71/453-454.

109 Boardman 1967, Pl. 93/395-396.

110 Chavane 1975, Pl. 31/332-334.

111 Goldman 1950, Fig. 266/112.

112 Çelikbaş 2020, 62.

113 Baykan 2012, Kat. Nu. 112-156.

114 Raubitschek 1998, Pl. 77/498.

115 Gültekin 2012, Kat. No. 19.

116 Akar Tanrıver 2015, Kat. No. 14.

117 Demirel Gökalp 2021, 102.



Bronz ve demir olmak üzere pek çok benzerleri ile; Arykanda<sup>118</sup>, Patara<sup>119</sup>, Samothrake<sup>120</sup>, Isthmia<sup>121</sup>, Edirne Arkeoloji Müzesi<sup>122</sup>, Pisidia Antiokheia<sup>123</sup>, Perge<sup>124</sup>, Kibyra<sup>125</sup> ve Isauria'daki Philadelpheia'da<sup>126</sup> karşılaşılmaktadır.

## SONUÇ

Parion'da, Arkaik Dönem'den Bizans İmparatorluk Dönemi'nin sonlarına kadar metal kullanımına rastlanmaktadır<sup>127</sup>.

Parion Yamaç Hamamı 2018 kazılarında ele geçen ve tanımlanabilen 53 adet metal eserin, yapım malzemesine göre bronz, demir ve kurşundan üretildiği görülmektedir. Söz konusu eserlerin 40'i bronz, 11'i demir ve 2'sinin kurşun olduğu saptanmıştır. Parion Yamaç Hamamı 2018 yılı kazılarında ele geçen, 19 farklı kullanım amacına yönelik 53 metal eseri benzer örnekler ve aynı kontekstte bulunan sikkeler ve seramikler yardımıyla, erken malzemelerin MS 1.-2. yüzyıla, buluntuların çoğunun ise yapının en yoğun kullanım evresi olan MS 4.-5. yüzyıla tarihlendirilmesi mümkündür.

Yamaç Hamamı'na ait söz konusu yıllarda değerlendirilen metal eserlerle, Parion metal buluntuları üzerine yapılan en kapsamlı çalışma olan 2005-2014 yılları Parion kazılarında bulunan metal objeleri konu alan doktora tezinde<sup>128</sup> incelenen buluntuların büyük bir bölümünün benzer olduğu görülmektedir. Parion kazılarındaki bir diğer hamam yapısı olan Roma Hamamı metal eserleriyle, Yamaç Hamamı 2018 metal buluntuları karşılaştırıldığında; tıp aletleri, balıkçılık faaliyetlerinde kullanılan olta uçlarının, halka ve zillerin, çeşitli forma sahip askı aparatlarının, bağlantı aksamlarının oldukça benzer olduğu göze çarpmaktadır.

Yamaç Hamamı'nda elde edilen arkeolojik verilere bakıldığında, hamamın zevk ve zenginlik göstergesi buluntulara sahip olması, mimarisindeki özel havuzlu oda ve mekanların yer alması yapının, halkın üst kesimine hitaben inşa edildiğini düşündürmektedir.

118 Oransay 2000, Lev XXV/243-245.

119 Şahin 2018, Lev. 15/F1.

120 Dusenbery 1998, 1044/S169-2, S207-6.

121 Raubitschek 1998, Pl. 62/389.

122 Baş 2021, Kat. No. 24.

123 Gültekin 2012, Kat. No. 25.

124 Buluç 2023, Kat. No. M10.

125 Demirer 2013, Kat. No. K22-K23, K25-K28.

126 Canlı 2019, Kat. No. St5-St7.

127 Çelikbaş 2016b; Çelikbaş 2016c, 209; Parion metal buluntularıyla ilgili yapılan diğer yayınlar için bkz: Tavukçu - Aydın Tavukçu 2012, 55-74; Kasapoğlu 2015, 165-170; Başaran et al. 2018.

128 Çelikbaş 2016b.

Ziyet eşyası, yazı aracı, tıp aletleri, balıkçılık aracı, aydınlatma aracı, askılar, mimari yapı malzemeleri gibi çeşitli gruplar, hamam yapısında tıbbi uygulamaların yapıldığı, içerisindeki ahşap gereçlerin çivilerle, apliklerle tutturulduğu, dış yapı elemanlarını oluşturan blokların kenetlerle birleştirildiği gibi yorumların yapılabilmesine olanak sağlamaktadır.

Yamaç Hamamı'nın hemen yakınında bulunan Tiyatro'da gladyatör oyunları oynandığına yönelik düşünce ve buradaki yaralanmaların ve sakatlıkların hemen Tiyatro'da ve yakınındaki hamamlarda tedavi edilebileceği ihtimalini de desteklemektedir. Ele geçen ve Çelikbaş<sup>129</sup> tarafından değerlendirilen buluntular da Tiyatro'nun ve Roma Hamamı'nın hastalıkları ve yaralanmaları tedavi amaçlı olarak da kullanılmış olabileceğini ortaya koymaktadır.

Bazı sakatlıklarda sıcak suyun şifa olduğu inancı, Yamaç Hamamı'ndaki laconicumların da kullanımı açısından farklı fikirler edinmemize olanak sağlamaktadır. Bir diğer yandan yine yakın mesafede bulunan Roma Hamamı'nda yapılan çalışmalar sırasında ele geçen ve üzerinde, boynundaki yılan tasviri ile Asklepios'un dört kızından biri olan Hygieia'nın büstü bulunan kemer, kentte bir sağlık kültürü olduğuna dair izlenim uyandırmıştır. Babası Asklepios ile birlikte tapınım gören Hygieia, sağlık ve temizlik tanrıçasıdır. Hastalıkların önlenmesi, tedavi ve iyileştirme gibi konularda da ön plana çıkmaktadır. Hygieia'nın, tıpla ilişkilendirilen yılanla betimi, babasının Parion sikkelerinde, kent simgesi olan boğayı tedavi ederken betimlenmesi, kent ve tanrısallaştırılmış bu kişiler arasındaki sağlık kültürü bağını kuvvetlendirmektedir<sup>130</sup>. Bunun yanında Yamaç Hamamı'ndaki çalışmalar sırasında ele geçen tıp aletleri, özellikle bisturi bıçağı olarak değerlendirilen buluntu, medikal müdahaleleri kanıtlayan ve hamamın bu bağlamdaki rolünü ön plana çıkaran etkenler arasındadır.

2011 yılında Tiyatro'da ele geçen masklı bronz kandilin ardından, ikinci bronz masklı kandilin de Yamaç Hamamı'nda ele geçmiş olması, hamamın halkın üst kesimine hitaben inşa edildiğine yönelik düşünceleri desteklemektedir.

Sonuç olarak Parion Yamaç Hamamı 2018 yılı kazılarında bulunan metal eserlerin yapıda kısa süreli bir kazı yapılmasına rağmen hem buluntu sayısının fazlalığı hem de çeşitliliği, kentte yaygın bir metal eser kullanımının olduğuna işaret etmektedir. Bunun yanı sıra Parion kazılarında bulunan tüm metal eserlerin ele alındığı bir çalışma hem Parion Yamaç Hamamı'nda bulunan metal eserlerin önemini daha net bir şekilde gösterecek hem de Parion metal eserlerinin Anadolu'da metal eserleri içerisindeki yerini ortaya koyacaktır.

129 Çelikbaş 2016b, 132-133.

130 Yılmaz - Tuğrul 2021, 393-407.

## KATALOG

Kat No:	A1
Eser:	Aplik
Kazı Kodu:	CFB 53
Karelaj:	1515-1240
Denizden Yüksekliği:	18.00-15.70 m
Tabaka:	3. Tabaka
Ölçüleri:	Kalınlık: 0.1 cm, Uzunluğu: 2 cm, Genişliği: 1.7 cm, Ağırlık: 1.70 g
Tanım:	Bronz, kırık, koyu yeşil patina, ince levhanın bükülmesi ile verilen içe kıvrık form.
Dönem:	MS 4.-5. yüzyıl

Kat No:	A2
Eser:	Aplik
Kazı Kodu:	CFD 57
Karelaj:	1515-1240
Denizden Yüksekliği:	15.20-14.50 m
Tabaka:	4. Tabaka
Ölçüleri:	Kalınlık: 0.2 cm, Ağırlık: 14. 83 g
Tanım:	Bronz, kırık, koyu yeşil patina, ince levha form.
Dönem:	MS 4.-5. yüzyıl

Kat No:	A3
Eser:	Aplik
Kazı Kodu:	CFF 51
Karelaj:	1515-1240
Denizden Yüksekliği:	13.00-11.00 m
Tabaka:	5. Tabaka
Ölçüleri:	Kalınlık: 0.1 cm, Uzunluğu: 5.4 cm, Genişliği: 1.2 cm, Ağırlık: 2.24 g
Tanım:	Bronz, kırık, koyu yeşil patina, üzerinde aplik deliği bulunan ince şerit levha.
Dönem:	MS 4.-5. yüzyıl

Kat No:	AS1
Eser:	Askı
Kazı Kodu:	BVA 16
Karelej:	1510-1240
Denizden Yüksekliği:	13.49- 12.11 m
Tabaka:	3. Tabaka
Ölçüleri:	Uzunluk: 18.9 cm, Genişlik: 0.2 cm, Kalınlık: 0.2 cm, Ağırlık: 9.99 g
Tanım:	Bronz, kırık, kondisyonu düşük, koyu yeşil patina. Yuvarlak profilli teller bükülerek birbirine bağlanmış ve askı formu verilmiştir.
Dönem:	MS 4.-5. yüzyıl
Referans:	Koçyiğit 2023, 340-341; Demirel Gökalp 2016, Kat. No: 11; Gill 1986, 240/Fig. G-Type A; Waldbaum 1983, Pl. 38/600-601; Yıldırım 2023, Lev. 42/E9; Demirel 2013, Kat. No. C19 – C21; Kaya – Demirel 2020, Kat. No. 31.

Kat No:	AS2
Eser:	Zincir Baklası
Kazı Kodu:	BVA 34
Karelej:	1510-1240
Denizden Yüksekliği:	12.11-11.76 m
Tabaka:	3. Tabaka
Ölçüleri:	Uzunluk: 2.9 cm, Genişlik: 0.2 cm, Kalınlık: 0.2 cm, Ağırlık: 1.23 g
Tanım:	Bronz, kırık, kondisyonu düşük, "S" formulu, askı parçası.
Dönem:	MS 4.-5. yüzyıl
Referans:	Demirel 2013, Kat. No. F3; Enez 2019, Kat. No. 96; Gaitzsch 2005, Taf. 20/HAK 12; Çelikbaş 2016b, Kat. No: K55, K57; Yıldırım 2023, Lev. 40/ E1, Lev. 41/E2.

Kat No:	AS3
Eser:	Kanca
Kazı Kodu:	BVA 57
Karelej:	1510-1240
Denizden Yüksekliği:	12.11-11.76 m
Tabaka:	3. Tabaka
Ölçüleri:	Uzunluk: 5.2 cm, Genişlik: 2.4 cm, Kalınlık: 0.1 cm, Ağırlık: 2.84 g
Tanım:	Bronz, kırık, kondisyonu düşük, kanca form, askı deliğinde bir adet "8" formulu zincir baklası, yassı.
Dönem:	MS 4.-5. yüzyıl
Referans:	Gaitzsch 2005, Taf. 19/HAK 1; Waldbaum 1983, Pl. 38/591, Pl. 39/608.

Kat No:	AS4
Eser:	Askı Parçası
Kazı Kodu:	BVA 99
Karelaj:	1510- 1240
Denizden Yüksekliği:	12.11- 11.76 m
Tabaka:	3. Tabaka
Ölçüleri:	Uzunluk: 2.2 cm, Kalınlık: 0.2 cm, Ağırlık: 0.60 g
Tanım:	Bronz, kırık, kondisyonu düşük, koyu yeşil patina, kare profilli kanca formlu.
Dönem:	MS 4.-5. yüzyıl
Referans:	Gaitzsch 2005, Taf. 53/STA 1, STA 3.

Kat No:	AS5
Eser:	Askı Parçası
Kazı Kodu:	BVA 118
Karelaj:	1510- 1240
Denizden Yüksekliği:	12.11- 11.76 m
Tabaka:	3. Tabaka
Ölçüleri:	Uzunluk: 9.1 cm, Kalınlık: 0.6 cm, Baş Çapı: 1.2 cm, Ağırlık: 6.66 g
Tanım:	Demir, kırık, koyu kahverengi patina, yuvarlak profilli gövdeye sahip çubuk, kırık uç, içe doğru bükülerek yuvarlatılmış diğer uç.
Dönem:	MS 4.-5. yüzyıl

Kat No:	AS6
Eser:	Askı Parçası
Kazı Kodu:	CKT 11
Karelaj:	1510-1240
Denizden Yüksekliği:	11.76-11.00 m
Tabaka:	4. Tabaka
Ölçüleri:	Uzunluk: 3.7 cm, Kalınlık: 0.1 cm, Ağırlık: 1.60 g
Tanım:	Bronz, kırık, kondisyonu iyi, koyu yeşil patina, kanca uclu, üzerinde kazıma çizgi bezemeler.
Dönem:	MS 4.-5. yüzyıl

Kat No:	AS7
Eser:	Askı Parçası
Kazı Kodu:	CKT 106
Karelaj:	1510-1240
Denizden Yüksekliği:	11.76-11.00 m
Tabaka:	4. Tabaka
Ölçüleri:	Kalınlık: 1.1 cm, Ağırlık: 9.83 g
Tanım:	Demir, kırık, koyu kahverengi patina, üçgen profilli gövdeye sahip, kanca formlu.
Dönem:	MS 4.-5. yüzyıl

Kat No:	B1
Eser:	Bıçak Parçası
Kazı Kodu:	CFB 107
Karelaj:	1515-1240
Denizden Yüksekliği:	18.00-16.00 m
Tabaka:	3. Tabaka
Ölçüleri:	Uzunluk: 4 cm, Kalınlık: 2 cm, Ağırlık: 2.90 g
Tanım:	Demir, kırık, koyu kahverengi patina, bıçak ucuna ait parça.
Dönem:	MS 4.-5. yüzyıl
Referans:	Çelikbaş 2016b, Lev. LIII/P2, P4; Gaitzsch 2005, Taf. 31/M12, M18; Oransay 2006, Şek. 12/E21-E23.

Kat No:	B2
Eser:	Bıçak Parçası
Kazı Kodu:	CKT 105
Karelaj:	1510-1240
Denizden Yüksekliği:	11.76-11.00 m
Tabaka:	4. Tabaka
Ölçüleri:	Uzunluk: 3.9 cm, Kalınlık: 0.2 cm, Ağırlık: 1.70 g
Tanım:	Demir, saplama kısmı noksan, uç kısmı kırık, saplama bölümüne doğru yay çizmekte.
Dönem:	MS 4.-5. yüzyıl
Referans:	Çelikbaş 2016b, Lev. LIII/P1, P6-P7; Waldbaum 1983, Pl. 14/190, Pl. 15/193; Gaitzsch 2005, Taf. 30/M1, M3, M7; Oransay 2006, Şek. 12/E6-E8, E10-E15.



Kat No:	B3
Eser:	Bisturi Bıçağı
Kazı Kodu:	CKT 42
Karelaj:	1510-1240
Denizden Yüksekliği:	11.76-11.00 m
Tabaka:	4. Tabaka
Ölçüleri:	Uzunluk: 5 cm, Genişlik: 2.6 cm, Kalınlık: 0.6 cm, Ağırlık: 18.90 g
Tanım:	Demir, tek yönlü bıçak, saplama kısmı noksan, uçtan saplama bölümüne doğru yay çizmekte.
Dönem:	MS 4.-5. yüzyıl
Referans:	Uzel 2000, Lev. XXXI/7-8, Lev. XXXII/12; Künlz 1996, Abb. III/1-6, 8; Künlz 1991, Taf. 50/ 51; Künlz 2002, Abb. 80/ 7-10; Bliquez 1994, Nos: 14-15.

Kat No:	Bİ1
Eser:	Bilezik
Kazı Kodu:	BVA 73
Karelaj:	1510-1240
Denizden Yüksekliği:	12.11-11.76 m
Tabaka:	3. Tabaka
Ölçüleri:	Uzunluk: 4.3 cm, Genişlik: 0.4 cm, Kalınlık: 0.4 cm, Ağırlık: 4.20 g
Tanım:	Bronz, kırk, kondisyonu düşük, dairesel formlu bilezik parçası.
Dönem:	MS 4.-5. yüzyıl

Kat No:	Bİ2
Eser:	Bilezik
Kazı Kodu:	BVA 103
Karelaj:	1510-1240
Denizden Yüksekliği:	12.11-11.76 m
Tabaka:	3. Tabaka
Ölçüleri:	Uzunluk: 3.4 cm, Genişlik: 0.8 cm, Kalınlık: 0.8 cm, Ağırlık: 15.21 g
Tanım:	Bronz, kırık, kondisyonu düşük, yuvarlak profilli bilezik parçası.
Dönem:	MS 4.-5. yüzyıl

Kat No:	Ç1
Eser:	Çingirak
Kazı Kodu:	CFD 68
Karelaj:	1515-1240
Denizden Yüksekliği:	15.00- 14.00 m
Tabaka:	4. Tabaka
Ölçüleri:	Yükseklik: 1.4 cm, Kalınlık: 0.2 cm, Çan Çapı: 1.6 cm, Ağırlık: 2.26 g
Tanım:	Bronz, kırık, koyu yeşil patina, konik gövde, tepede dil ve askı için açılmış delik.
Dönem:	MS 1.-2. yüzyıl
Referans:	Demirer 2013, Kat. No. M5, M13; Şahin 2010, Lev. XXI/K11; Gültekin 2012, Kat. No. 151; Tokbudak 2015, Lev. XXXIX-XL/147, 149, 151; Goldman 1950, Fig. 266/ 98; Luni – Gori 2001, Kat. No. 155-160; Dusenbery 1998, 1047/XS 496; Baş 2021, Kat. No. 7-8.

Kat No:	Ç2
Eser:	Çingirak
Kazı Kodu:	CKT 39
Karelaj:	1510-1240
Denizden Yüksekliği:	11.76- 11.00 m
Tabaka:	4. Tabaka
Ölçüleri:	Kalınlık: 0.2 cm, Çingirak Çapı: 1.5 cm, Askı Deliği Çapı: 0.6 cm, Ağırlık: 4.83 g
Tanım:	Bronz, kırık, kondisyonu düşük, koyu yeşil patina, köşeleri yuvarlatılmış dörtgen formlu, üçgen formlu halka askısı, çingirak dili noksan.
Dönem:	MS 4.-5. yüzyıl
Referans:	Demirer 2013, Kat. No. M5, M13; Şahin 2010, Lev. XXI/K11; Gültekin 2012, Kat. No. 151; Tokbudak 2015, Lev. XXXIX-XL/147, 149, 151; Goldman 1950, Fig. 266/98; Luni – Gori 2001, Kat. No. 155-160; Dusenbery 1998, 1047/XS 496; Baş 2021, Kat. No. 7-8.

Kat No:	ÇR1
Eser:	Raptiye
Kazı Kodu:	BVA 56
Karelaj:	1510-1240
Denizden Yüksekliği:	12.11-11.76 m
Tabaka:	3. Tabaka
Ölçüleri:	Uzunluk: 1.3 cm, Genişlik: 1 cm, Kalınlık: 0.2-1 cm, Ağırlık: 0.51 g
Tanım:	Bronz, kırık, kondisyonu düşük, dörtgen formlu saplama, dışbükey mantar formlu baş.
Dönem:	MS 4.-5. yüzyıl

Kat No:	ÇR2
Eser:	Raptiye
Kazı Kodu:	BVA 97
Karelaj:	1510-1240
Denizden Yüksekliği:	12.11-11.76 m
Tabaka:	3. Tabaka
Ölçüleri:	Uzunluk: 1.6 cm, Genişlik: 0.7 cm, Kalınlık: 0.2-0.7 cm, Ağırlık: 0.56 g
Tanım:	Bronz, raptiye, kırık, kondisyonu düşük, dörtgen saplama, daire formlu baş.
Dönem:	MS 4.-5. yüzyıl

Kat No:	ÇR3
Eser:	Çivi
Kazı Kodu:	CFB 88
Karelaj:	1515-1240
Denizden Yüksekliği:	18.00- 15.30 m
Tabaka:	3. Tabaka
Ölçüleri:	Uzunluk: 9.1 cm, Kalınlık: 0.6 cm, Baş Çapı: 1.5 cm, Ağırlık: 20.75 g
Tanım:	Bronz, kırık, koyu yeşil patina, dörtgen profilli saplama, dışbükey baş.
Dönem:	MS 4.-5. yüzyıl
Referans:	Richter 1915, 357/ 1215.

Kat No:	ÇR4
Eser:	Çivi
Kazı Kodu:	CFD 45
Karelaj:	1515-1240
Denizden Yüksekliği:	15.00-14.80 m
Tabaka:	4. Tabaka
Ölçüleri:	Uzunluk: 2.2 cm, Baş Çapı: 1.9 cm, Ağırlık: 3.25 g
Tanım:	Bronz, kırık, koyu yeşil patina
Dönem:	MS 4.-5. yüzyıl
Referans:	Tarkan – Demirer 2020, Kat. No. 5, 9; Kaya – Demirer 2020, Kat No. 15; Raubitschek 1998, 148, Pl. 84/537.

Kat No:	ÇR5
Eser:	Çivi
Kazı Kodu:	CKT 88
Karelaj:	1510-1240
Denizden Yüksekliği:	11.76-11.00 m
Tabaka:	4. Tabaka
Ölçüleri:	Uzunluk: 3 cm, Baş Çapı: 1.7 cm, Kalınlık: 0.6 cm, Ağırlık: 12.10 g
Tanım:	Bronz, dışbükey başlı çivi
Dönem:	MS 4.-5. yüzyıl

Kat No:	ÇR6
Eser:	Çivi
Kazı Kodu:	CFD 71
Karelaj:	1515-1240
Denizden Yüksekliği:	14.50-14.00 m
Tabaka:	4. Tabaka
Ölçüleri:	Uzunluk: 6.8 cm, Saplama Kalınlığı: 0.7 cm, Ağırlık: 14.38 g
Tanım:	Demir, kırık, yuvarlak profilli saplama, uç kısmı kendi etrafında bükülerek yuvarlatılmış, düz formlu baş.
Dönem:	MS 4.-5. yüzyıl

Kat No:	ÇR7
Eser:	Çivi Saplaması
Kazı Kodu:	BVA 124
Karelaj:	1510-1240
Denizden Yüksekliği:	12.11-11.76 m
Tabaka:	3. Tabaka
Ölçüleri:	Uzunluk: 4.4 cm, Kalınlığı: 0.3 cm, Ağırlık: 3.60 g
Tanım:	Bronz, kırık, dörtgen profilli saplama, baş kısmı eksik.
Dönem:	MS 4.-5. yüzyıl

Kat No:	ÇR8
Eser:	Çivi Saplaması
Kazı Kodu:	CFB 52
Karelaj:	1515-1240
Denizden Yüksekliği:	18.00-15.70 m
Tabaka:	3. Tabaka
Ölçüleri:	Uzunluk: 5.1 cm, Ağırlık: 4.57 g
Tanım:	Bronz, kırık, koyu yeşil patina, dörtgen profilli saplama, baş kısmı eksik.
Dönem:	MS 4.-5. yüzyıl

Kat No:	ÇR9
Eser:	Raptiye Başı
Kazı Kodu:	CKT 38
Karelaj:	1510-1240
Denizden Yüksekliği:	11.76-11.00 m
Tabaka:	4. Tabaka
Ölçüleri:	Kalınlık: 0.1 cm, Çapı: 2.6 cm, İçteki Delik Genişliği: 0.5 cm, Ağırlık: 1.62 g
Tanım:	Bronz, kırık, kondisyonu düşük, koyu yeşil patina, halka formlu raptiye başı. Saplama kısmı kırık.
Dönem:	MS 4.-5. yüzyıl

Kat No:	ÇR10
Eser:	Çivi Saplaması
Kazı Kodu:	CKT 40
Karelej:	1510-1240
Denizden Yüksekliği:	11.76-11.00 m
Tabaka:	4. Tabaka
Ölçüleri:	Kalınlık: 0.8 cm, Ağırlık: 17.68 g
Tanım:	Demir, kırık, kondisyonu düşük, koyu kahverengi patina, kare profilli saplama.
Dönem:	MS 4.-5. yüzyıl

Kat No:	D1
Eser:	Düğme
Kazı Kodu:	CFB 30
Karelej:	1515-1240
Denizden Yüksekliği:	18.00-16.30 m
Tabaka:	3. Tabaka
Ölçüleri:	Kalınlık: 0.05 cm, Aplik Kısımının Kalınlığı: 0.4 cm, Ağırlık: 1.23 g
Tanım:	Bronz, kırık, koyu yeşil patina, yuvarlak düz levhaya applike edilmiş yuvarlak profilli saplama.
Dönem:	MS 4.-5. yüzyıl
Referans:	Tokbudak 2015, Lev. IX/33-36, Lev. X/37-39; Alagöz 2012, Lev. XVIII/68a-69, Lev. XIX/70.

Kat No:	D2
Eser:	Düğme
Kazı Kodu:	CKT 85
Karelej:	1510-1240
Denizden Yüksekliği:	11.76-11.00 m
Tabaka:	4. Tabaka
Ölçüleri:	Yuvarlak Profilli Saplama Kalınlığı: 0.3 cm, Topuz Çapı: 0.8 cm, Uzunluk: 1.2 cm, Ağırlık: 1.90 g
Tanım:	Bronz, kırık, koyu yeşil patina, kondisyonu düşük.
Dönem:	MS 4.-5. yüzyıl
Referans:	Tokbudak 2015, Lev. IX/33-36, Lev. X/37-39; Alagöz 2012, Lev. XVIII/68a-69, Lev. XIX/70.



Kat No:	F1
Eser:	Fibula Parçası
Kazı Kodu:	CFB 102
Karelaj:	1515-1240
Denizden Yüksekliği:	18.00-15.10 m
Tabaka:	3. Tabaka
Ölçüleri:	Kalınlık: 0.4 cm, Uzunluk: 2 cm, Baş Çapı: 0.7 cm, Ağırlık: 2.62 g
Tanım:	Bronz, kırık, koyu yeşil patina, Pentagon profilli gövde, üstünde halka bezeme, topuz baş.
Dönem:	MS 4.-5. yüzyıl
Referans:	Luni – Gori 2001, Kat. No. 258; Tokbudak 2015, Lev. XI/44; Alagöz 2012, Lev. XIV/41a-42; Çalış 2018, Örnek No: 1; Bilir 2020, Res. 7-9; Tekocak 2012, Lev. II/9; De Ridder 1915, Pl. 89/1959, Pl. 90/2004.

Kat No:	F2
Eser:	Fibula Parçası
Kazı Kodu:	CKT 84
Karelaj:	1510-1240
Denizden Yüksekliği:	11.76-11.00 m
Tabaka:	4. Tabaka
Ölçüleri:	Kalınlık: 0.4 cm, Uzunluk: 3.8 cm, Genişlik: 2.6 cm, Ağırlık: 44.62 g
Tanım:	Bronz, kırık, kondisyonu düşük, koyu yeşil patina, iç bükey bitkisel bezemeli parça.
Dönem:	MS 4.-5. yüzyıl
Referans:	Alagöz 2012, Lev. XV/44-45; Luni – Gori 2001, Kat. No. 262.

Kat No:	F1
Eser:	Filise
Kazı Kodu:	CFB 50
Karelaj:	1515- 1240
Denizden Yüksekliği:	18.00-15.70 m
Tabaka:	3. Tabaka
Ölçüleri:	Uzunluk: 3.9 cm, Kalınlık: 0.9 cm, Çap: 1.9 cm, Ağırlık: 8.63 g
Tanım:	Demir, kırık, kondisyonu düşük, saplama kısmı karşılıklı iki levhanın birleştirilmesinden meydana gelmiş.
Dönem:	MS 4.-5. yüzyıl
Referans:	Yücel Dinç 2019, Kat. No. 573; Gaitzsch 2005, Taf. 38/Ö8; Demirer 2013, Kat. No. İ15-İ21; Yıldırım 2023, Lev. 33/D2; Dieudonne-Glad et al. 2013, Pl. 13/260-262; Gültekin 2012, Kat. No. 57.

Kat No:	FT1
Eser:	Fitil Tutucu
Kazı Kodu:	BVA 100
Karelaj:	1510-1240
Denizden Yüksekliği:	12.11-11.76 m
Tabaka:	3. Tabaka
Ölçüleri:	Kalınlık: 0.2 cm, Ağırlık: 5.92 g
Tanım:	Kurşun, kırık, bir kolu noksan, kondisyonu düşük.
Dönem:	MS 4.-5. yüzyıl
Referans:	Erten 2013, Lev. 1-5.

Kat No:	FT2
Eser:	Fitil Tutucu
Kazı Kodu:	CFB 46
Karelaj:	1515-1240
Denizden Yüksekliği:	18.00-16.00 m
Tabaka:	3. Tabaka
Ölçüleri:	Genişlik: 0.7 cm, Kalınlık: 0.1 cm, Ağırlık: 5.94 g
Tanım:	Kurşun, gri patina, ince şerit halindeki levhanın bükülmesi ile yapılmıştır.
Dönem:	MS 4.-5. yüzyıl
Referans:	Erten 2013, Lev. 1-5.

Kat No:	H1
Eser:	Halka
Kazı Kodu:	BVA 119
Karelaj:	1510-1240
Denizden Yüksekliği:	12.11-11.76 m
Tabaka:	3. Tabaka
Ölçüleri:	Kalınlık: 0.8 cm, Ağırlık: 11.72 g
Tanım:	Bronz, kırık, yuvarlak profilli gövdeye sahip halka parçası.
Dönem:	MS 4.-5. yüzyıl
Referans:	Goldman 1950, 391, Fig. 265/51-52, 66; Bidwell 1985, Fig. 44/87- 89; Raubitschek 1998, Pl. 14/61-62; Demirer 2013, Kat. No. İ24-İ34; Şahin 2010, Lev. XIX/İ29; Gültekin 2012, Kat. No. 136-137; Tokbudak 2015, Lev. XII-XIX/ 47-66, 68-72, 74-76; Alagöz 2012, Lev. XVI/ 50-54; Buluç 2023, Kat. No. M13; Enez 2019, Kat. No. 84-85.

Kat No:	H2
Eser:	Halka
Kazı Kodu:	CFB 29
Karelaj:	1515-1240
Denizden Yüksekliği:	18.00-16.30 m
Tabaka:	3. Tabaka
Ölçüleri:	Çap: 1.3 cm, Ağırlık: 0.41 g
Tanım:	Bronz, koyu yeşil patina, yuvarlak profilli gövde.
Dönem:	MS 4.-5. yüzyıl
Referans:	Goldman 1950, 391, Fig. 265/51-52, 66; Bidwell 1985, Fig. 44/87-89; Raubitschek 1998, Pl. 14/ 61-62; Demirer 2013, Kat. No. İ24- İ34; Şahin 2010, Lev. XIX/İ29; Gültekin 2012, Kat. No. 136-137; Tokbudak 2015, Lev. XII-XIX/47-66, 68-72, 74-76; Alagöz 2012, Lev. XVI/50-54; Buluç 2023, Kat. No. M13; Enez 2019, Kat. No. 84-85.

Kat No:	H3
Eser:	Halka
Kazı Kodu:	CFB 75
Karelaj:	1515-1240
Denizden Yüksekliği:	18.00-15.50 m
Tabaka:	3. Tabaka
Ölçüleri:	Gövde Çapı: 1.9 cm, Kalınlık: 0.2 cm, Ağırlık: 0.75 g
Tanım:	Bronz, kırık, koyu yeşil patina, dörtgen kesitli gövdeye sahip halka parçası.
Dönem:	MS 4.-5. yüzyıl
Referans:	Goldman 1950, 391, Fig. 265/51-52, 66; Bidwell 1985, Fig. 44/87-89; Raubitschek 1998, Pl. 14/61-62; Demirer 2013, Kat. No. İ24-İ34; Şahin 2010, Lev. XIX/İ29; Gültekin 2012, Kat. No. 136-137; Tokbudak 2015, Lev. XII-XIX/47-66, 68-72, 74-76; Alagöz 2012, Lev. XVI/50-54; Buluç 2023, Kat. No. M13; Enez 2019, Kat. No. 84-85.

Kat No:	H4
Eser:	Halka
Kazı Kodu:	CFB 76
Karelaj:	1515-1240
Denizden Yüksekliği:	18.00-15.10 m
Tabaka:	3. Tabaka
Ölçüleri:	Çap: 1.3 cm, Ağırlık: 0.72 g
Tanım:	Bronz, kırık, koyu yeşil patina, yuvarlak profilli gövdeye sahip halka parçası.
Dönem:	MS 4.-5. yüzyıl
Referans:	Goldman 1950, 391, Fig. 265/51-52, 66; Bidwell 1985, Fig. 44/87-89; Raubitschek 1998, Pl. 14/61-62; Demirer 2013, Kat. No. İ24-İ34; Şahin 2010, Lev. XIX/İ29; Gültekin 2012, Kat. No. 136-137; Tokbudak 2015, Lev. XII-XIX/47-66, 68-72, 74-76; Alagöz 2012, Lev. XVI/50-54; Buluç 2023, Kat. No. M13; Enez 2019, Kat. No. 84-85.

Kat No:	H5
Eser:	Halka
Kazı Kodu:	CFB 104
Karelaj:	1515-1240
Denizden Yüksekliği:	18.00-15.10 m
Tabaka:	3. Tabaka
Ölçüleri:	Çap: 1 cm, Ağırlık: 0.26 g
Tanım:	Demir, koyu kahverengi patina, yuvarlak profilli gövdeye sahip halka.
Dönem:	MS 4.-5. yüzyıl
Referans:	Goldman 1950, 391, Fig. 265/51-52, 66; Bidwell 1985, Fig. 44/87-89; Raubitschek 1998, Pl. 14/61-62; Demirer 2013, Kat. No. İ24-İ34; Şahin 2010, Lev. XIX/İ29; Gültekin 2012, Kat. No. 136-137; Tokbudak 2015, Lev. XII-XIX/ 47-66, 68-72, 74-76; Alagöz 2012, Lev. XVI/ 50-54; Buluç 2023, Kat. No. M13; Enez 2019, Kat. No. 84-85.

Kat No:	H6
Eser:	Halka
Kazı Kodu:	CKT 81
Karelaç:	1510-1240
Denizden Yüksekliği:	11.76- 11.00 m
Tabaka:	4. Tabaka
Ölçüleri:	Kalınlık: 0.2 cm, Ağırlık: 0.64 g
Tanım:	Bronz, Dörtgen profilli halka parçası.
Dönem:	MS 4.-5. yüzyıl
Referans:	Goldman 1950, 391, Fig. 265/51-52, 66; Bidwell 1985, Fig. 44/87-89; Raubitschek 1998, Pl. 14/61-62; Demirer 2013, Kat. No. İ24-İ34; Şahin 2010, Lev. XIX/İ29; Gültekin 2012, Kat. No. 136-137; Tokbudak 2015, Lev. XII-XIX/47-66, 68-72, 74-76; Alagöz 2012, Lev. XVI/50-54; Buluç 2023, Kat. No. M13; Enez 2019, Kat. No. 84-85.

Kat No:	İ1
Eser:	İğne
Kazı Kodu:	BVA 117
Karelaç:	1510-1240
Denizden Yüksekliği:	12.11- 11.76 m
Tabaka:	3. Tabaka
Ölçüleri:	Uzunluk: 4 cm, Kalınlık: 0.2 cm, Ağırlık: 0.77 g
Tanım:	Bronz, kırık, koyu yeşil patina, bir uca doğru sivrilen yuvarlak profilli gövde.
Dönem:	MS 4.-5. yüzyıl

Kat No:	İ2
Eser:	İğne
Kazı Kodu:	CKT 89
Karelaç:	1510-1240
Denizden Yüksekliği:	11.76- 11.00 m
Tabaka:	4. Tabaka
Ölçüleri:	Uzunluk: 3 cm, Kalınlık: 0.7 cm, Ağırlık: 0.87 g
Tanım:	Bronz, kırık, koyu yeşil patina, yuvarlak profilli gövde.
Dönem:	MS 4.-5. yüzyıl

Kat No:	K1
Eser:	Kandil
Kazı Kodu:	CER 116
Karelej:	1505-1240
Denizden Yüksekliği:	8.70- 8.20 m
Tabaka:	5. Tabaka
Ölçüleri:	Uzunluk: 10.30 cm, Genişlik: 5.7 cm, Yükseklik: 7.2 cm, Discus Deliği: 0.8 cm, Ağırlık: 235.85 g
Tanım:	Bronz, sağlam, koyu yeşil patina, omuzdan başlayan dikey halka kulp, dikey kulp üzerinde kurşun ile applike edilmiş, cepheden verilmiş mask. Kurşun ile applike edilmiş içbükey discus, discusun ortasında dairesel yağ deliği, geniş omuzun her iki yanında buruna doğru kıvrılmış iki kulakçık, yuvarlak yükseltilmiş kaide, uzun geniş burun, burnun her iki yanında volüt.
Dönem:	MS 1.-2. yüzyıl
Referans:	Lafli – Buora 2014, Pl. 1/7a-7c; Çelikbaş 2016b, Lev. VIII/A1; Bailey 1996, Pl. 47/Q3669-Q3670.

Kat No:	KT1
Eser:	Kemer Tokası
Kazı Kodu:	CKT 62
Karelej:	1510-1240
Denizden Yüksekliği:	11.76-11.00 m
Tabaka:	4. Tabaka
Ölçüleri:	Genişlik: 1.8 cm, Yükseklik: 1.8 cm, Kalınlık: 0.2 cm, Ağırlık: 2.50 g
Tanım:	Bronz, kırık, koyu yeşil patina, kondisyonu düşük, kemer parçası, ince bir levha şeklinde bükülmüş, bağlantı pimi geçme soketine sahip.
Dönem:	MS 4.-5. yüzyıl

Kat No:	KT2
Eser:	Kemer Tokası
Kazı Kodu:	CKT 83
Karelej:	1510-1240
Denizden Yüksekliği:	11.76-11.00 m
Tabaka:	4. Tabaka
Ölçüleri:	Kalınlık: 0.1 cm, Ağırlık: 0.62 g
Tanım:	Bronz, kırık, kondisyonu düşük, koyu yeşil patina, yuvarlak profilli gövde.
Dönem:	MS 4.-5. yüzyıl
Referans:	Luni – Gori 2001, Kat. No. 269; Chavane 1975, Pl. 46/463.

Kat No:	KE1
Eser:	Kenet
Kazı Kodu:	CFD 27
Karelaj:	1515-1240
Denizden Yüksekliği:	16.00-15.40 m
Tabaka:	4. Tabaka
Ölçüleri:	Uzunluk: 6.4 cm, Genişlik:1.4 cm, Kalınlık: 0.4 cm, Ağırlık: 9.79 g
Tanım:	Demir, kırık, koyu kahverengi patina, "U" profilli ince levhanın bükülmesiyle yapılmış kenet.
Dönem:	MS 4.-5. yüzyıl

Kat No:	KO1
Eser:	Kovan
Kazı Kodu:	BVA 104
Karelaj:	1510-1240
Denizden Yüksekliği:	12.11-11.76 m
Tabaka:	3. Tabaka
Ölçüleri:	Yükseklik: 3.7 cm, Kalınlık: 0.2 cm, Ağırlık: 3.44 g
Tanım:	Bronz, kırık, kovan parçası.
Dönem:	MS 4.-5. yüzyıl
Referans:	Çelikbaş 2016b, Kat. No: K45, K46.

Kat No:	Oİ1
Eser:	Olta İğnesi
Kazı Kodu:	BVA 96
Karelaj:	1510-1240
Denizden Yüksekliği:	12.11-11.76 m
Tabaka:	3. Tabaka
Ölçüleri:	Kalınlık: 0.2 cm, Ağırlık: 0.32 g
Tanım:	Bronz, kırık, kondisyonu düşük, koyu yeşil patina.
Dönem:	MS 4.-5. yüzyıl
Referans:	Çelikbaş 2016b, Kat. No: K50-K52; Şahin 2018, Lev. 17/H3; Raubitschek 1998, Pl. 71/453-454; Boardman 1967, Pl. 93/395-396; Chavane 1975, Pl. 31/332-334; Goldman 1950, Fig. 266/112.

Kat No:	Oİ2
Eser:	Olta İğnesi
Kazı Kodu:	CFD 38
Karelaj:	1515-1240
Denizden Yüksekliği:	16.00-15.00 m
Tabaka:	4. Tabaka
Ölçüleri:	Kalınlık: 0.1 cm, Ağırlık: 0.24 g
Tanım:	Bronz, kırık, koyu yeşil patina.
Dönem:	MS 4.-5. yüzyıl
Referans:	Çelikbaş 2016b, Kat. No: K50-K52; Şahin 2018, Lev. 17/H3; Raubitschek 1998, Pl. 71/453-454; Boardman 1967, Pl. 93/395-396; Chavane 1975, Pl. 31/332-334.; Goldman 1950, Fig. 266/112.

Kat No:	Oİ3
Eser:	Olta İğnesi
Kazı Kodu:	CFB 47
Karelaj:	1515-1240
Denizden Yüksekliği:	18.00-16.00 m
Tabaka:	3. Tabaka
Ölçüleri:	Uzunluk: 4.8 cm, Ağırlık: 4.12 g
Tanım:	Bronz, sağlam, kondisyonu iyi, yuvarlak profilli gövdeye sahip orkinos olta iğnesi.
Dönem:	MS 4.-5. yüzyıl
Referans:	Çelikbaş 2016b, Kat. No: K50-K52; Şahin 2018, Lev. 17/H3; Raubitschek 1998, Pl. 71/453- 454; Boardman 1967, Pl. 93/395-396; Chavane 1975, Pl. 31/332-334; Goldman 1950, Fig. 266/112.

Kat No:	S1
Eser:	Kanca Uçlu Sonda
Kazı Kodu:	CFB 106
Karelaj:	1515-1240
Denizden Yüksekliği:	18.00-16.00 m
Tabaka:	3. Tabaka
Ölçüleri:	Uzunluk: 6.4 cm, Kanca Kalınlığı: 0.4 cm, Kovan Kalınlığı: 0.3 cm, Kovan Genişliği: 1.5 cm, Ağırlık: 9.13 g
Tanım:	Demir, kırık, koyu kahverengi patina, kovanlı, kanca uçlu sonda.
Dönem:	MS 4.-5. yüzyıl
Referans:	Baykan 2012, Kat. Nu. 112-156; Raubitschek 1998, Pl. 77/498; Gültekin 2012, Kat. No. 19; Akar Tanrıver 2015, Kat. No. 14.



Kat No:	S2
Eser:	Kanca Uçlu Sonda
Kazı Kodu:	CFD 69
Karelaj:	1515-1240
Denizden Yüksekliği:	15.00-14.00 m
Tabaka:	4. Tabaka
Ölçüleri:	Uzunluk: 3.1 cm, Ağırlık: 1.13 g
Tanım:	Bronz, koyu yeşil patina, kanca uçlu sonda.
Dönem:	MS 4.-5. yüzyıl
Referans:	Baykan 2012, Kat. Nu. 112-156; Raubitschek 1998, Pl. 77/498; Gültekin 2012, Kat. No. 19; Akar Tanrıver 2015, Kat. No. 14.

Kat No:	ST1
Eser:	Stylus
Kazı Kodu:	CFB 28
Karelaj:	1515-1240
Denizden Yüksekliği:	18.00-16.30 m
Tabaka:	3. Tabaka
Ölçüleri:	Uzunluk: 6.5 cm, Kalınlık: 0.3 cm, Ağırlık: 2.64 g
Tanım:	Bronz, kırık, koyu yeşil patina, bir ucu sivri, diğer ucu geniş, ince, yayvan.
Dönem:	MS 4.-5. yüzyıl
Referans:	Oransay 2000, Lev XXV/243-245; Şahin 2010, Lev. XV/F2; Dusenbery 1998, 1044/S169-2, S207-6; Raubitschek 1998, Pl. 62/389; Baş 2021, Kat. No. 24; Gültekin 2012, Kat. No. 25; Buluç 2023, Kat. No. M10; Demirer 2013, Kat. No. K22-K23, K25-K28; Canlı 2019, Kat. No. St5-St7.

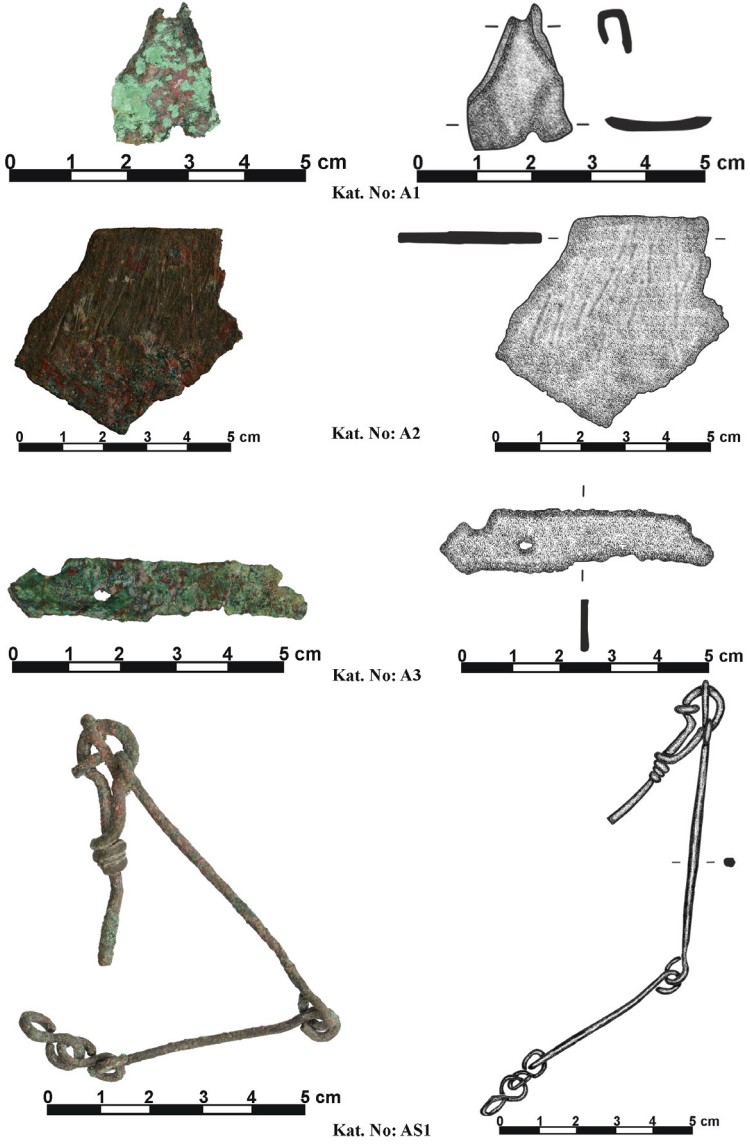


Fig. 7

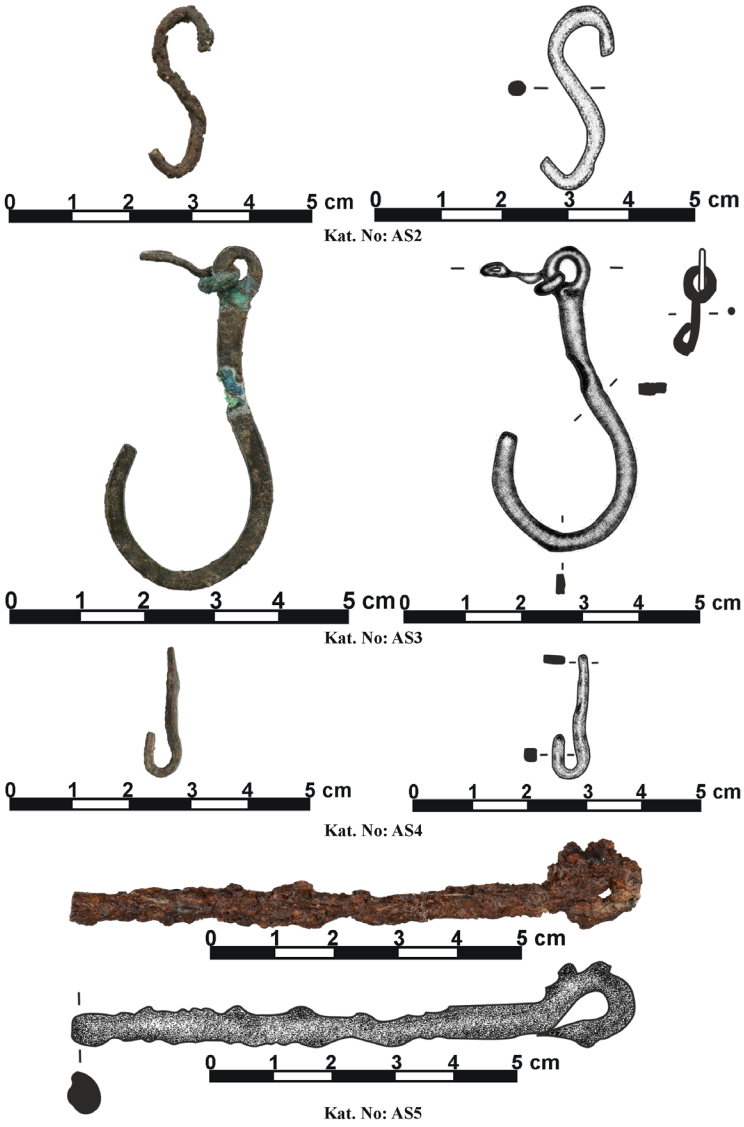


Fig. 8

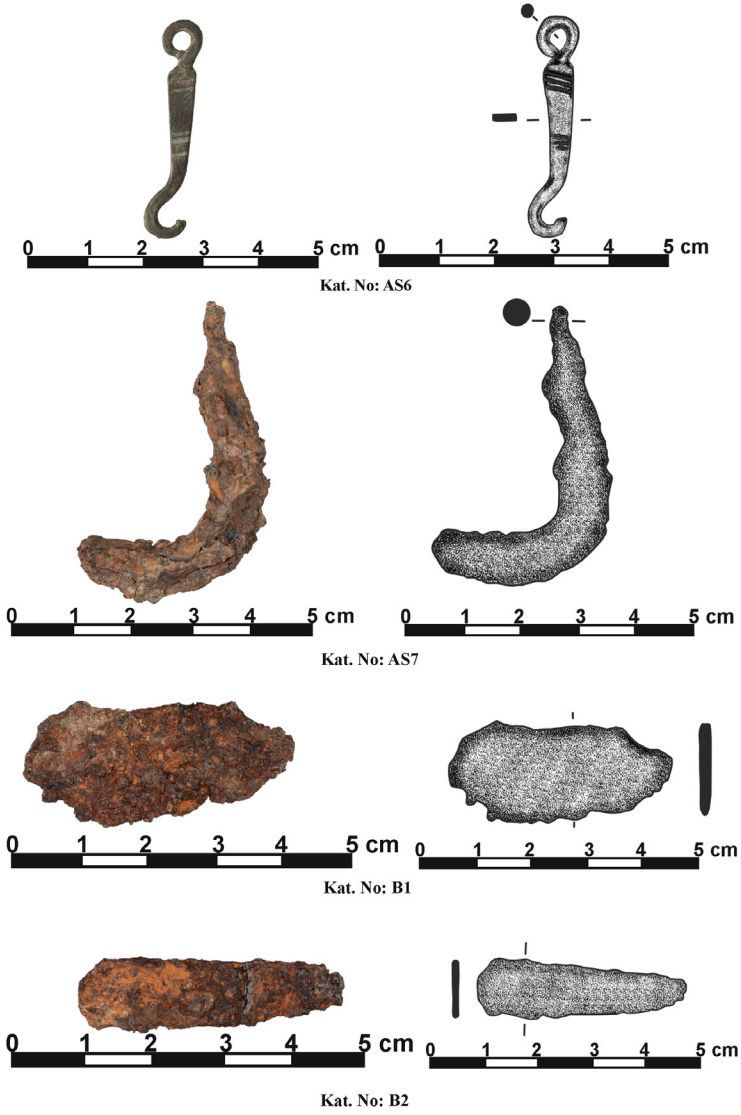


Fig. 9

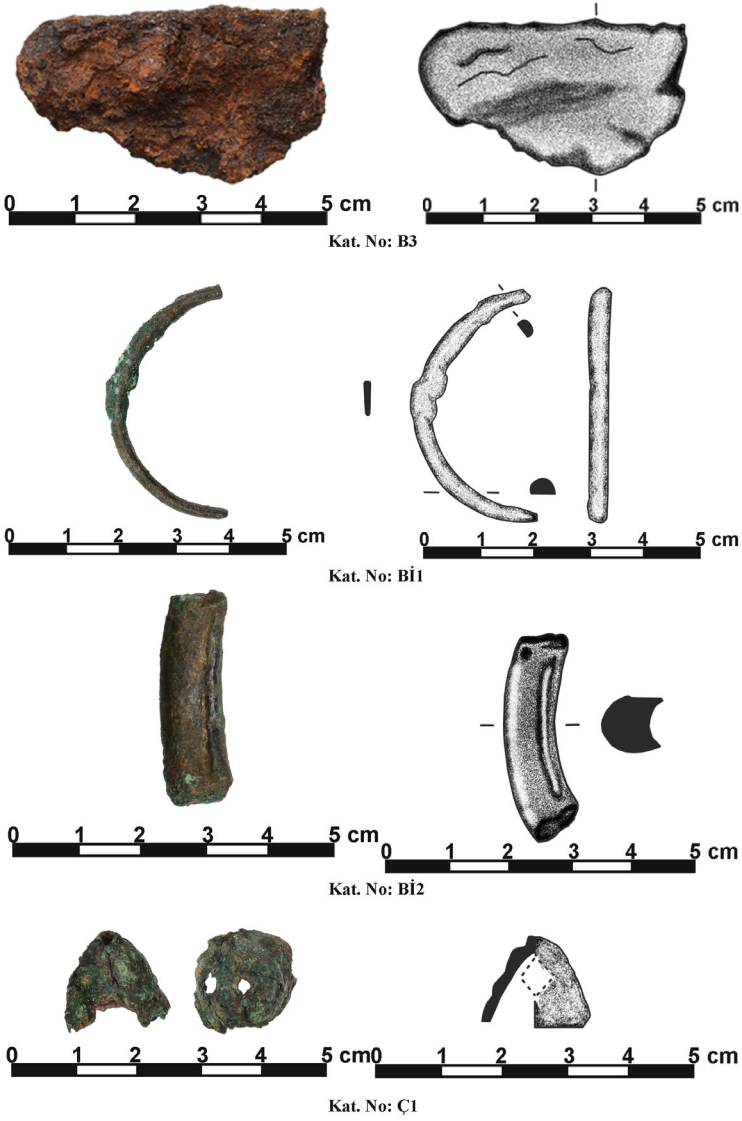
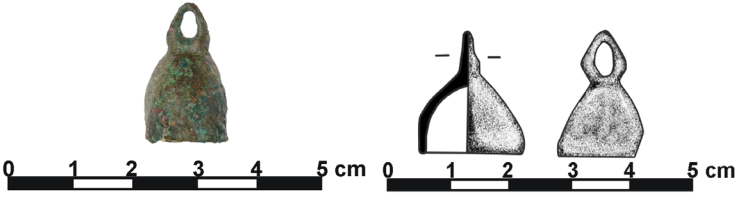
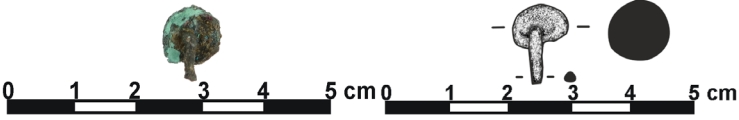


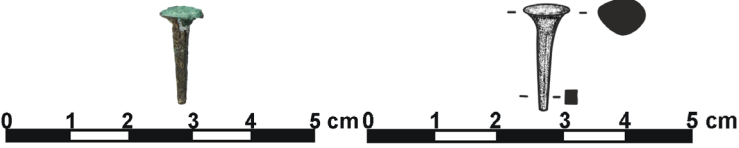
Fig. 10



Kat. No: Ç2



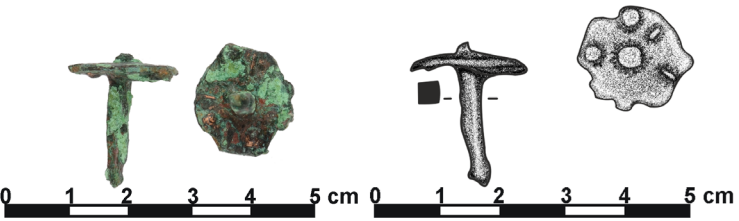
Kat. No: ÇR1



Kat. No: ÇR2



Kat. No: ÇR3



Kat. No: ÇR4

Fig. 11

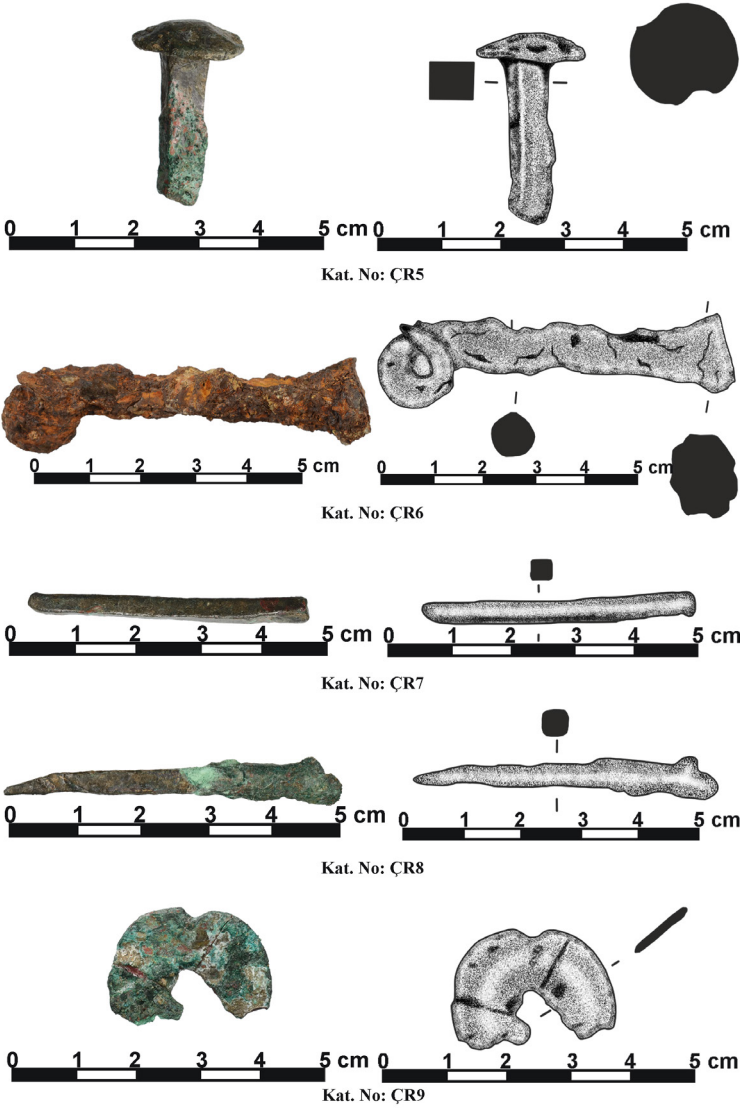


Fig. 12

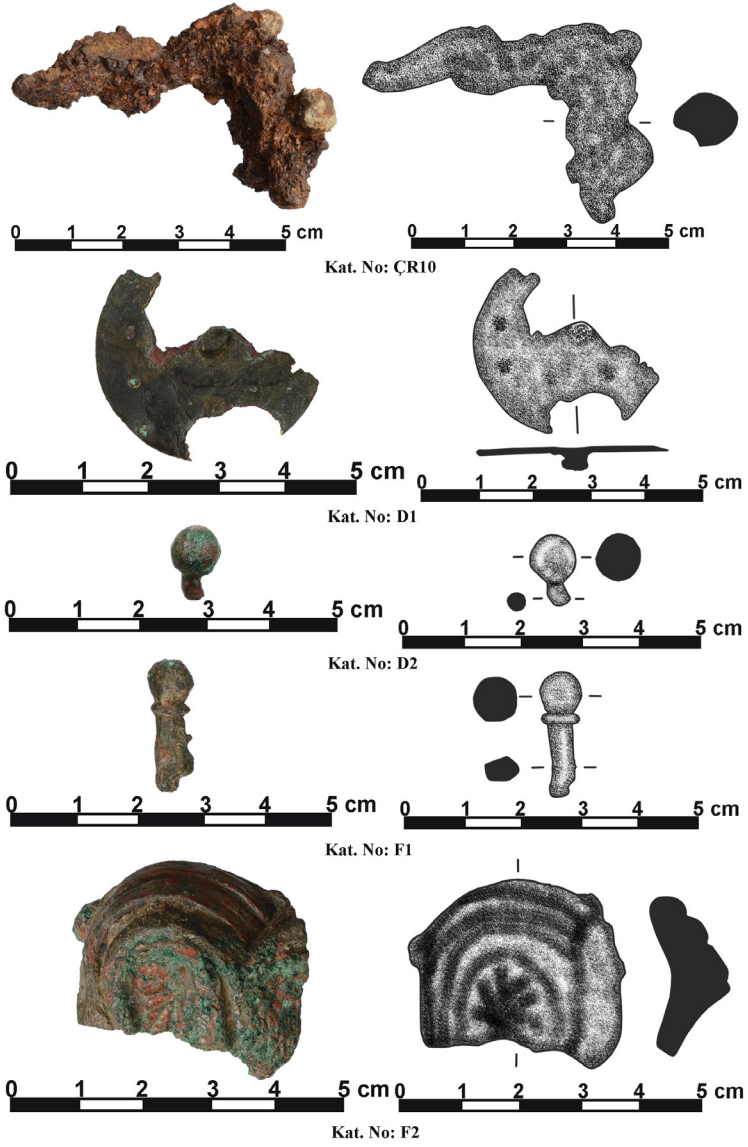


Fig. 13



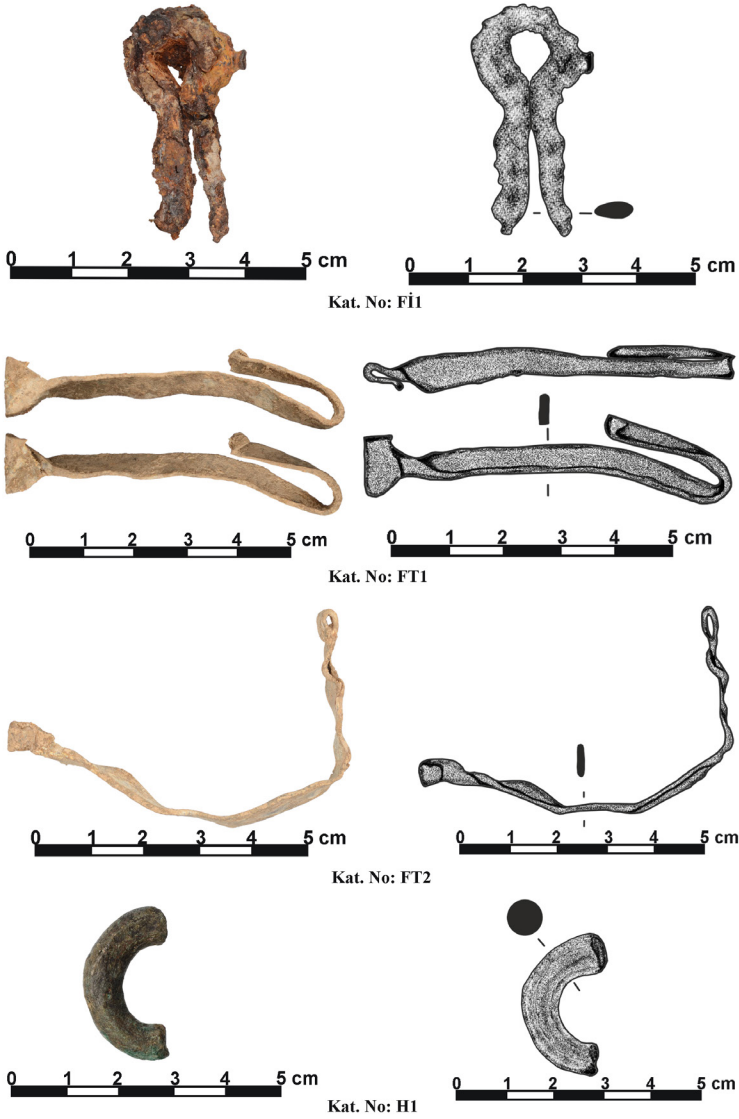
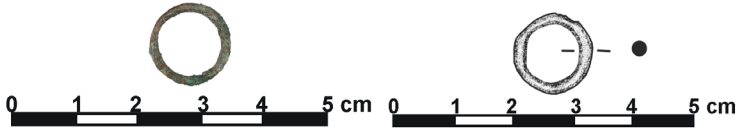
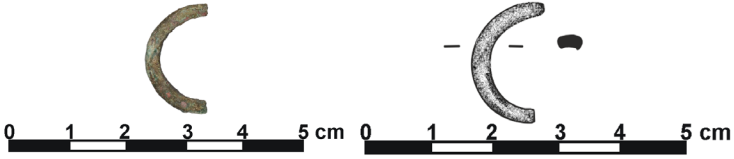


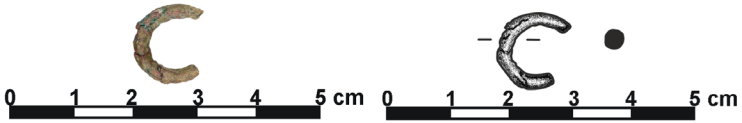
Fig. 14



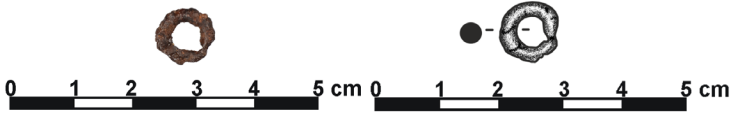
Kat. No: H2



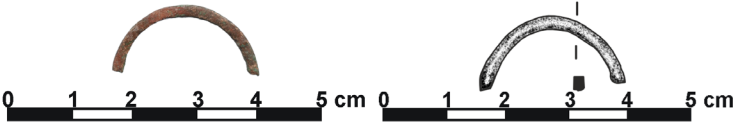
Kat. No: H3



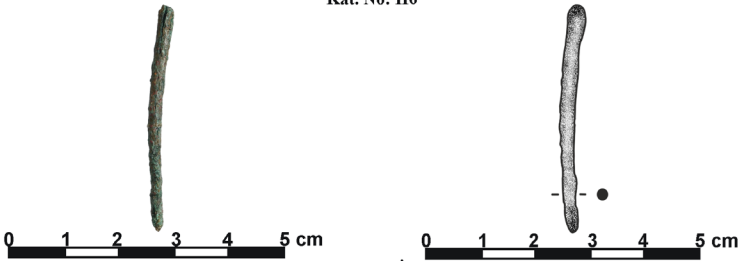
Kat. No: H4



Kat. No: H5

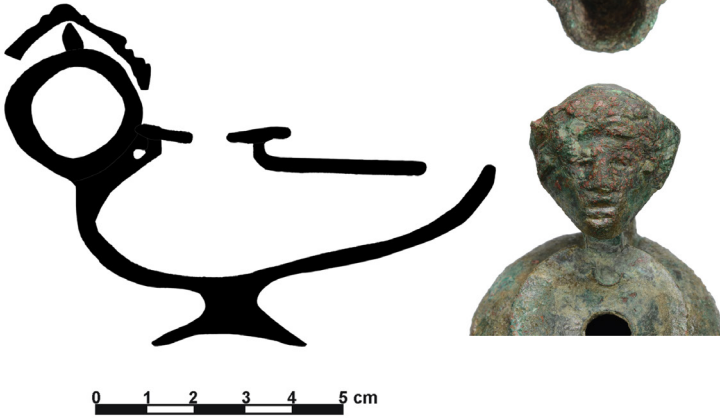
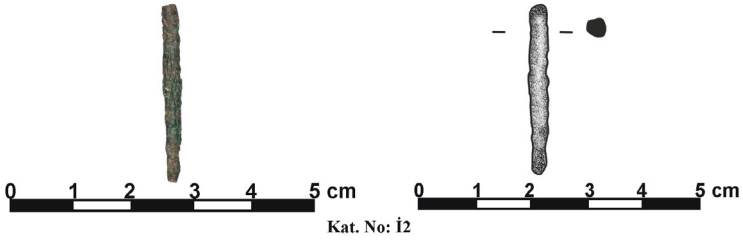


Kat. No: H6



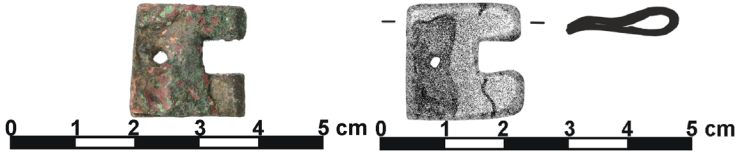
Kat. No: İ1

Fig. 15

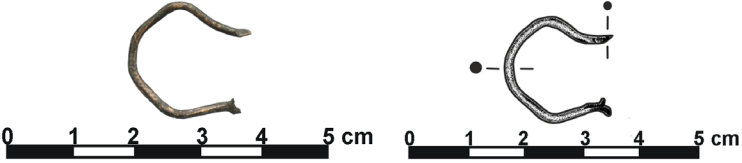


Kat. No: K1

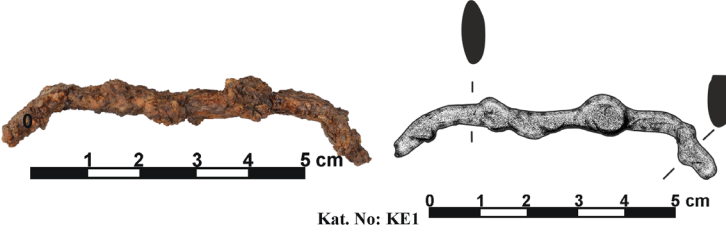
Fig. 16



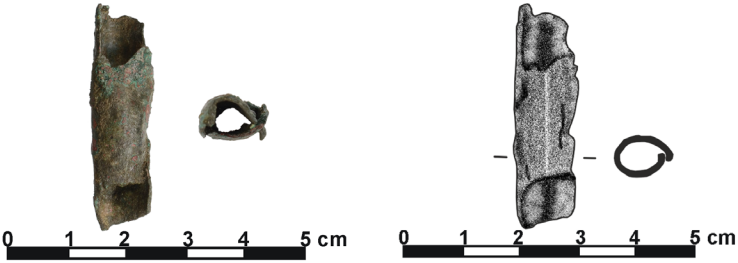
Kat. No: KT1



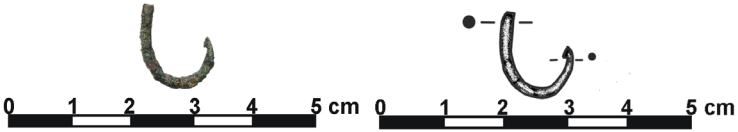
Kat. No: KT2



Kat. No: KE1



Kat. No: KO1



Kat. No: Oİ1

Fig. 17

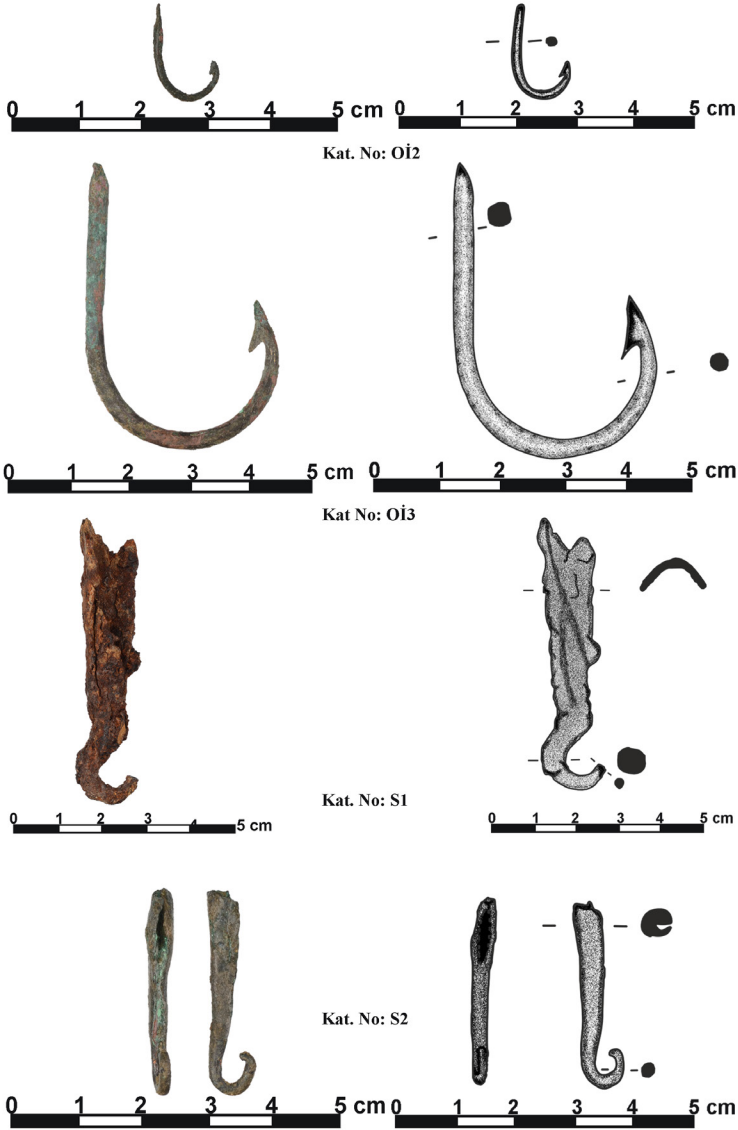
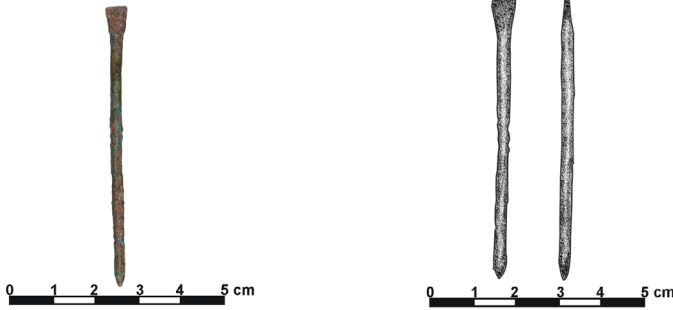


Fig. 18



Kat. No: ST1

Fig. 19

### Teşekkür

Bu süreçte desteğini esirgemeyen Prof. Dr. Vedat KELEŞ'e teşekkürü borç bilirim. Makale kapsamında değerlendirilen metal eserlerin tasnifi sırasında oldukça etkin rol oynayan, bilgi ve deneyimini koşulsuzca sunan ve perspektifimi geliştiren Doç. Dr. Ersin ÇELİKBAŞ'a, süreç içerisinde sıkça desteklerini gördüğüm danışmanım Doç. Dr. Kasım OYARÇİN, Dr. Fatma KIZILYALÇIN OYARÇİN'e ve Dr. Arş. Gör. Soner ÖZMEN'e teşekkür ve minnetimi sunarım.

### Çıkar Çatışması

Yazar, makale kapsamında herhangi bir kurum veya kişi ile çıkar çatışması bulunmadığını ifade etmiştir.

### Etik

Etik Kurul izni ile ilgili; bu çalışmanın yazar ve hakemleri Etik Kurul İzni'ne gerek olmadığını beyan etmişlerdir.

## KAYNAKÇA

- Akar Tanrıver 2015, Akar Tanrıver, D., "Smyrna'dan Metal Eserler", Smyrna/Izmir Kazı ve Araştırmaları: I. Çalıştay Bildirileri, İstanbul, 15-28.
- Alagöz 2012, Alagöz, U., Zeugma Antik Kenti Dionysos ve A Evleri Metal Buluntuları, (Yayımlanmamış Yüksek Lisans Tezi), Ankara Üniversitesi Sosyal Bilimler Enstitüsü, Ankara.
- Bailey 1996, Bailey, D. M., A Catalogue of the Lamps in the British Museum IV: Lamps of Metal and Stone and Lampstands, London.
- Baker 2004, Baker, P. A., Medical Care for the Roman Army on the Rhine, Danube and British Frontiers in the First, Second and Early Third Centuries AD, British Archaeological Reports, Oxford.
- Baş 2021, Baş, D., "Edirne Arkeoloji Müzesi'nden Bir Grup Metal Buluntu", MASROP E-Dergi, 15, 1, 5-40.
- Başaran et al. 2018, Başaran, C. – Keleş, V. – Çelikbaş, E., Parion Bronz Amphora- Situlası, İstanbul.
- Baykan 2012, Baykan, D., Alliano Tıp Aletleri, İstanbul.
- Bidwell 1985, Bidwell, P. T., The Roman Fort of Vindolanda at Chesterholm, Northumberland, London.
- Bilir 2020, Bilir, A., "Kocaeli Müzesi'nde Bulunan Bir Grup Fibula", Karadeniz Araştırmaları Enstitüsü Dergisi, 6, 9, 23-34.
- Bliquez 1994, Bliquez, L., Roman Surgical Instruments and Other Minor Objects in the National Archaeological Museum of Naples, Mainz.
- Boardman 1967, Boardman, J., Excavations in Chios 1952-1955 Greek Emporio, London.
- Buluç 2023, Buluç, N., "Perge Güney Bazilika Kazılarında Ele Geçen Cam ve Metal Buluntular", Sanat Tarihi Yıllığı, 32, 141-176.
- Canlı 2019, Canlı, H., Isauria'daki Philadelphia (Gökçeseki) Metal Buluntuları, (Yayımlanmamış Yüksek Lisans Tezi), Mersin Üniversitesi Sosyal Bilimler Enstitüsü, Mersin.
- Chavane 1975, Chavane, M., Salamine De Chypre VI: Les Petits Objets, Paris.
- Çalış 2018, Çalış, E., "Batman Müzesi'nde Bulunan Bir Grup Fibula", Akademik Sosyal Araştırmalar Dergisi, 81, 271-282.
- Çelikbaş 2010, Çelikbaş, E., Parion Roma Kolonizasyon Sikkeleri, (Yayımlanmamış Yüksek Lisans Tezi), Atatürk Üniversitesi Sosyal Bilimler Enstitüsü, Erzurum.
- Çelikbaş 2016a, Çelikbaş, E., "Yamaç Yapısı", Antik Troas'ın Parlayan Kenti Parion 1997-2009 Yılları Yüze Araştırmaları, Kazı ve Restorasyon Çalışmaları, (ed. C. Başaran), İstanbul, 67-76.
- Çelikbaş 2016b, Çelikbaş, E., 2005- 2014 Parion Kazısı Metal (Bronz- Demir- Kurşun) Buluntuları, (Yayımlanmamış Doktora Tezi), Atatürk Üniversitesi Sosyal Bilimler Enstitüsü, Erzurum.
- Çelikbaş 2016c, Çelikbaş, E., "Parion Tiyatrosu Metal Eserleri", Parion Roma Tiyatrosu, (eds. C. Başaran- Ergürer, H. E.), Ankara, 209-245.
- Çelikbaş 2020, Çelikbaş, E., Tokat Müzesi Bronz Eserleri, Ankara.
- Çelikbaş – Oyarçın 2014, Çelikbaş, E. – Oyarçın, K., "Parion Yamaç Hamamı", Tarih Kültür ve Sanat Araştırmaları Dergisi, 3, 4, 61-85.
- De Ridder 1915, De Ridder, A., Les Bronzes Antiques Du Louvre: Tome Second Les Instruments, Paris.
- Demirel Gökalp 2016, Demirel Gökalp, Z., "Kütahya Müzesindeki Bazı Maden Eserler", Kütahya Müzesi 2015 Yıllığı 50. Yıl Anısına, III, 241-272.
- Demirel Gökalp 2021, Demirel Gökalp, Z., "Amorium Kazılarında Bulunan Styluslar", TÜBA-KED, 23, 99-117.
- Demirer 2013, Demirer, Ü., Kıbrıta Metal Buluntuları, (Yayımlanmamış Doktora Tezi), Akdeniz Üniversitesi Sosyal Bilimler Enstitüsü, Antalya.
- Dieudonne-Glad et al. 2013, Dieudonne-Glad, N. – Feugere, M. – Önal, M., Zeugma V. Les Objets. Lyon.
- Dusenbery 1998, Dusenbery, E. B., Samothrace: The Nekropoleis, Catalogues of Objects by Categories, Princeton.
- Enez 2019, Enez, A., Küçükçekmece Göl Havzası (Bathonea) Metal Buluntuları, (Yayımlanmamış Yüksek Lisans Tezi), Trakya Üniversitesi Sosyal Bilimler Enstitüsü, Edirne.
- Erten 2013, Erten, E., "Olba Kazılarında Küçük Buluntular", Seleucia ad Calycadnum, 3, 101-128.
- Erten – Akkuş Koçak 2018, Erten, E. – Akkuş Koçak, E., "Olba Kazıları Cam Kandil Buluntuları", Seleucia, 8, 139-163.
- Gaitzsch 2005, Gaitzsch, W., Eisenfunde aus Pergamon. Geräte, Werkzeuge und Waffen, Berlin.
- Gençler Güray 2010, Gençler Güray, Ç., "Kaosun'un Erken Bizans Dönemi Cam Buluntuları", Anadolu, 36, 215-226.
- Gill 1986, Gill, M. V., "The Small Finds", Excavation at Saraçhane in Istanbul: The Excavations, Structures, Architectural Decoration, Small Finds, Coins, Bones, and Molluscs, (ed. Harrison, R. M.), Vol: 1, Princeton, 226-277.
- Goldman 1950, Goldman, H., Excavations at Gözlü Kule, Tarsus, Vol. I: The Hellenistic and Roman Periods, Princeton – New Jersey.
- Gültekin 2012, Gültekin, A., Pisidia Antiokheia Antik Kenti Metal Buluntuları, (Yayımlanmamış Yüksek Lisans Tezi), Süleyman Demirel Üniversitesi Sosyal Bilimler Enstitüsü, Isparta.

- Jackson 2002, Jackson, R., "Roman Surgery: The Evidence of the Instruments", *The Archaeology of Medicine*, (ed. Arnott, R.), Oxford, 87-94.
- Kasapoğlu 2015, Kasapoğlu, H. "Metal Objeler", *Antik Troas'ın Parlayan Kenti Parion 1997-2009 Yılları Yüzey Araştırmaları, Kazı ve Restorasyon Çalışmaları*, (ed. C. Başaran), İstanbul, 165-170.
- Kaya - Demirel 2020, Kaya, M. C. - Demirel, Ü., "Kıbrıs'tan Instrumenta Domestica Metaller: Kuzey Yamaç 1 No'lu Mekan Buluntuları", *PHASELIS: Disiplinlerarası Akdeniz Araştırmaları Dergisi*, 6, 112-143.
- Keleş - Çelikbaş 2014, Keleş, V. - Çelikbaş, E., "Parion Yamaç Yapısı 2008-2013", *Anadolu'nun Zirvesinde Türk Arkeolojisinin 40 Yılı*, (ed. H. Kasapoğlu - M. A. Yılmaz), Ankara, 175-192.
- Keleş et al. 2018, Keleş, V. - Çelikbaş, E. - Oyarçin, K., "Bir Grup Geç Roma Sikkesi Işığında Parion Yamaç Hamamının Son Kullanım Evresi Hakkında Görüşler", *Seleucia*, 8, 269-304.
- Keleş et al. 2020, Keleş, V. - Kasapoğlu, H. - Çelikbaş, E. - Kaba, H. - Oyarçin, K. - Yılmaz, A. - Kasapoğlu, B. E. - Yılmaz, M. D. - Akkaş, İ. - Akın, E. - Özmen, S., "Parion 2018 Sezonu Kazı, Restorasyon ve Konservasyon Çalışmaları", *Kazı Sonuçları Toplantısı*, 41/4, 2020, Ankara, 391-414.
- Keleş - Yılmaz 2014, Keleş, V. - Yılmaz, A., "Parion Roma Hamamı 2006-2013", *Anadolu'nun Zirvesinde Türk Arkeolojisinin 40 Yılı*, (ed. H. Kasapoğlu - M. A. Yılmaz), Ankara, 159-174.
- Koçyiğit 2023, Koçyiğit, O., "Troya Müzesi'nde Bulunan Bizans Dönemi Metal Aydınlatma Araçları", *Art-Sanat*, 20, 329-353.
- Künzl 1982, Künzl, E., *Medizinische Instrumente aus Sepulkrafunden der römischen Kaiserzeit*, BJ, Band:182, Köln, 1-133.
- Künzl 1991, Künzl, E., "Die Instrumente Aus Ephesos Und Kos", *Jahrbuch Des Römisch Germanischen Zentralmuseums*, 38, 2, 515-540.
- Künzl 1996, Künzl, E., "Forschungsbericht zu den antiken medizinischen Instrumenten", *Aufstieg und Niedergang der Römischen Welt (ANRW) II*, 37, 3, Berlin, 2433-2639.
- Künzl 2002, Künzl, E., *Medizin in der Antike: Aus einer Welt ohne Narkose und Aspirin*, Stuttgart.
- Laflı - Buora 2014, Laflı, E. - Buora, M., "Roman, Early Byzantine and Islamic Bronze Lamps from Southern Anatolia", *Archiv Orientalni*, 82, 3, 431-458.
- Luni - Gori 2001, Luni, M. - Gori, G., *I Bronzi Di Forum Sempronii: L'utile E Il Bello*, Urbino.
- Milne 1970, Milne, J. S., *Surgical Instruments in Greek and Roman Times*, New York.
- Oransay 2000, Oransay, B. S. A., *Arykanda Madenciligi ve Madeni Buluntuları*, (Yayımlanmamış Yüksek Lisans Tezi), Ankara Üniversitesi Sosyal Bilimler Enstitüsü, Ankara.
- Oransay 2006, Oransay, B. S. A., *Arykanda Antik Kentinde 1971-2002 Kazı Sezonlarında Ele Geçen Madeni Buluntular ve Madencilik Faaliyetleri*, (Yayımlanmamış Doktora Tezi), Ankara Üniversitesi Sosyal Bilimler Enstitüsü, Ankara.
- Oyarçin 2022, Oyarçin, K., "Parion Hristiyanlık Tarihine Yeni Bir Katkı: Parion Başpiskopoku Ioannes'in Kurşun Mührü", *Arkhaia Anatolika*, 5, 84-93.
- Pekgöz 2020, Pekgöz, S., *Parion Roma Hamamı Kandilleri*, (Yayımlanmamış Yüksek Lisans Tezi), Ondokuz Mayıs Üniversitesi Sosyal Bilimler Enstitüsü, Samsun.
- Raubitschek 1998, Raubitschek, I. K., *Isthmia: The Metal Objects (1952-1989)*, Vol: VII, Princeton.
- Richter 1915, Richter, G. M. A., *Greek, Etruscan and Roman Bronzes*, New York.
- Şahin 2018, Şahin, F., *Patara Metal Buluntuları*, İstanbul.
- Tarkan - Demirel 2020, Tarkan, D. - Demirel, Ü., "Kıbrıs Odeion'u Çatısına Ait Metal Aksamlar", *PHASELIS: Disiplinlerarası Akdeniz Araştırmaları Dergisi*, 6, 34-50.
- Tavukçu - Aydın Tavukçu 2012, Tavukçu, A. Y. - Aydın Tavukçu, Z., "Parion Bronz Amphorası", *Güzel Sanatlar Enstitüsü Dergisi*, 28, 55-74.
- Tekocak 2012, Tekocak, M., "Akşehir Müzesi'nde Bulunan Bir Grup Bronz Fibula", *Pamukkale Üniversitesi Sosyal Bilimler Enstitüsü Dergisi*, 13, 27-42.
- Tokbudak 2015, Tokbudak, D. B., *Zeugma Konutlarında Bulunan Bronz Eserler*, (Yayımlanmamış yüksek Lisans Tezi), Ankara Üniversitesi Sosyal Bilimler Enstitüsü, Ankara.
- Uzel 2000, Uzel, İ., *Anadolu'da Bulunan Antik Tıp Aletleri*, Ankara.
- Waldbaum 1983, Waldbaum, J. C., *Metalwork From Sardis: The Finds Through 1974*, London.
- Yıldırım 2023, Yıldırım, E., *Stratonikeia Metal Buluntuları (1977-2018 Yılları)*, (Yayımlanmamış Doktora Tezi), Gazi Üniversitesi Sosyal Bilimler Enstitüsü, Ankara.
- Yılmaz 2012, Yılmaz, A., "Roma Hamamı", *Antik Troas'ın Parlayan Kenti Parion 1997-2009 Yılları Yüzey Araştırmaları, Kazı ve Restorasyon Çalışmaları*, (ed. C. Başaran), İstanbul, 57-76.
- Yılmaz 2022, Yılmaz, A., *Parion Roma Hamamları*, (Yayımlanmamış Doktora Tezi), Atatürk Üniversitesi Sosyal Bilimler Enstitüsü, Erzurum.



- Yılmaz - Tuğrul 2021, Yılmaz, A. - Tuğrul, S., "Hygieia of Parion", Paros V: Paros Through the Ages: From Prehistoric Times to the 16th Century AD, (ed. D. Katsonopoulou) Proceedings of the Fifth International Conference on the Archaeology of Paros and the Cyclades, Paros 2009, Paros, 393-407.
- Yücel Dinç 2019, Yücel Dinç, E., Tralles Aşağı Kent Metal Üretim Atölyeleri, (Yayımlanmamış Yüksek Lisans Tezi), Dokuz Eylül Üniversitesi Sosyal Bilimler Enstitüsü, İzmir.