



## Amasra-Ahatlar Köyü İçin Ekoturizme İlişkin Öneriler

Sebahat AÇIKSÖZ, Pınar BOLLUKCU, Gizem CENGİZ GÖKÇE

Bartın Üniversitesi Orman Fakültesi Peyzaj Mimarlığı Bölümü, BARTIN.

### Öz

Bu çalışmada, araştırma alanı olarak seçilen Bartın İli'nin Amasra İlçesi'ne bağlı Ahatlar Yerleşimi'nde kırsal peyzaj kimliği kaybedilmeden alanda sürdürülebilir kalkınma anlayışıyla "Ekoturizm nasıl geliştirilebilir?" sorusuna yanıt aranmıştır. Çalışma; veri toplama, analiz, değerlendirme ve sonuç-öneriler olmak üzere 4 aşamada gerçekleştirilmiştir. Ahatlar'a ilişkin temel özelliklerin; Ahatlar Tabiat Parkı, Amasra manzarasına hâkim seyir noktaları, ahşap el sanatları/atölyeleri ve yöresel pazar ürünleri olduğu saptanmıştır. Sonuç olarak Ahatlar'da yapılan ekoturizm çalışmalarında kırsal özelliklerin desteklenerek yörenin yerinde kalkındırılması amacıyla her birinde bir özelliğin baskın olduğu ekoturizm senaryoları oluşturulmuştur: "Amasra'nın Balkon", "Ahşap Atölyeleri", "Yöresel Pazar".

**Anahtar Kelimeler:** Kırsal Peyzaj Planlama, Ekoturizm, Bartın, Amasra, Ahatlar.

## Suggestions Related to Ecotourism for Amasra-Ahatlar Village

### Abstract

In this study, the answer to the question "How can ecotourism be developed?" with the concept of sustainable development in the field without losing rural landscape identity has been sought in a case of a settlement which is selected as a study area, Ahatlar Village that is located in Amasra District of Bartın Province. This study involves four main stages as data collection, analysis, evaluation and results-suggestions. In the phase of evaluating the analysis results, main features of Ahatlar are found to be as follows: Ahatlar Nature Park, sightseeing points in Amasra scenery, wooden handicrafts / workshops and local bazaar products. As a result, in ecotourism studies in Ahatlar, ecotourism scenarios have been built in which each one is dominant in order to support the rural characteristics and develop the place in the region: "Amasra's Balcony", "Wooden Workshops", "Local Bazaar".

**Key Words:** Rural Landscape Planning, Ecotourism, Bartın, Amasra, Ahatlar.

## 1. Giriş

Türkiye’de kentleşme hızla artmakta olup, günümüzde bu oranın % 92,3’e yükseldiği görülmektedir (TÜİK, 2017a). Kentleşme baskısının yanı sıra kırsal peyzajlara yansıyan diğer bir sorun ise kırsal alanları kent ile bütünleştirmeyi amaçlayan 6360 Sayılı Büyükşehir Yasası ile köylerin mahallelere dönüştürülmesidir (Resmi Gazete, 2012). Bu sürecin, kırsal peyzaj özelliklerinin/kır kimliğinin kaybedilmesine neden olacağı düşünülmektedir.

Yerleşimler barındırdığı fonksiyonlarına göre farklılık göstermektedir. Yaşam şekli ve üretim biçimi gibi kırsal özellikler taşıyan köyler kanun yolu ile mahalleye dönüştürülse bile özellikleri aynı kalacaktır. Yerleşim alanlarına kanuni açıdan farklı statü kazandırılrsa da kendi iç dinamikleri ve çevresel etmenlerine bağlı olarak değişimi/dönüşümü zaman alacaktır (Taş, 2016; Köşker Yaman ve Kutlar, 2017). Büyükşehir yasası; kır ve kenti bütünleştiren yeni bir yönetim şekli önermektedir. Yasanın kırsal alan dokusuna etkisi konusunda tartışmalar devam etmekte olup (Ayman Güler, 2012; Çiner ve Karakaya, 2013; Yaşar, 2014; Akıllı ve Kızılböğe Özasan, 2015; Köşker Yaman ve Kutlar, 2017), bu konuda yapılan yorumlara medyada da yer verilmektedir (Eken, 2013; Oktay, 2016). Kırsal alanların kentsel hayata zorlanması, mekânsal anlamda kır niteliğinin zayıflamasına ve zamanla kentleşme baskılarına maruz kalmasına neden olacaktır.

Çalışmada 6360 Sayılı Büyükşehir Yasası kapsamında mahalleye dönüştürülme sürecinin henüz başında olan Amasra-Ahatlar Köyü örneği incelenmiştir. Kırsal peyzaj kimliği kaybedilmeden alanda sürdürülebilir kalkınma anlayışıyla “Ekoturizm nasıl geliştirilebilir?” sorusuna yanıt aranmıştır. Bu süreçte Ahatlar Köyü’nün sosyo-kültürel ve ekonomik yapısı göz önüne alınarak belirlenen ekolojik-ekonomik ve etik ölçütlere bağlı olarak ekoturizm senaryoları geliştirilmiştir.

Senaryoların geliştirilmesine ilişkin çalışmalar incelendiğinde; “kırsal dokunun korunması, özgünlük ve bütünlük” gibi ölçütlerin göz önüne alındığı (Dinler ve Şahin Güçhan, 2016); senaryo sürecine halkın katılımının sağlanması ve dolayısıyla sürdürülebilirlik açısından halkın beklenti ve ihtiyaçlarının belirlenmesi gerektiği (Çelikyay vd., 2010); uygun (alternatif) senaryo seçiminde ise doğal ve kültürel peyzaj özellikleri, koruma-kullanım dengesi, ekonomik yapı ve alana ilişkin yasal düzenlemeler vb. etmenlerin göz önünde bulundurulduğu (Karadeniz vd., 2016) görülmektedir.

Türkiye Turizm Stratejisi Eylem Planı 2023’de Batı ve Orta Karadeniz Bölgesi, “Ekoturizm Bölgesi” olarak ifade edilmektedir. Eylem Planı’na göre; Bartın İli’ni de kapsayan bölgede, koruma-kullanım dengesi çerçevesinde alanın sürdürülebilir kullanımına yönelik yönetim planlarının ve bu kapsamda ekoturizmin gelişmesine yönelik fiziki gelişim planlarının hazırlanması öngörülmektedir (KTB, 2007).

Peyzaj özellikleri ve özgün yaşam biçimleri, kırsal alanları hem turizm faaliyetleri için çekici kılmakta hem de marka kimliklerinin şekillenmesine katkıda bulunmaktadır (Çelik, 2017). Kırsal alanlarda turizm etkinliklerinin yoğunluk göstermesi, kimileri tarafından bu alanların yerel kültürü ve özgün yapısı üzerinde tehdit olarak görülmekteyken kimileri tarafından ise bu aktivitelerin kırsal alanlar üzerinde gelişimi destekleyici etkisi olduğu savunulmaktadır (Uslu ve Kiper, 2006). Bu nedenle ekoturizm etkinlikleri alanda geliştirilirken yerel kültürlerin özgünlüğünün korunması ve geliştirilmesine katkı sağlayacak şekilde etik kurallar çerçevesinde çalışmalar yapılması gerekmektedir (Açıksöz vd., 2015; Açıksöz vd., 2016). Turizmde Küresel Etik İlkeler (*Global Code of Ethics for Tourism*) (UNWTO, 2001; Aslan ve Kozak, 2006) bu kuralların oluşturulması için altlık oluşturacaktır.

## 2. Materyal Ve Metot

Çalışma alanı olarak seçilen Ahatlar Köyü, Batı Karadeniz Bölgesi’nin Bartın İli Amasra İlçesi’nde yer almaktadır. Şekil 1’de Amasra İlçesi’ne ait görünüm verilmiştir. Amasra; doğal ve kültürel peyzaj özellikleriyle turizm potansiyeline sahiptir. Kültürel özellikleri nedeniyle 2013 yılında UNESCO Dünya Miras Geçici Listesi’ne alınmıştır (UNESCO, 2017).



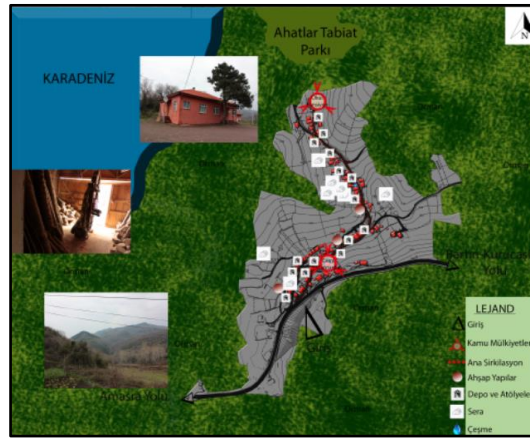
Şekil 1. Ahatlar Köyü’nden Amasra İlçesi’ne ait genel görünüm

Büyükşehir Yasası sürecinde, 2016 yılında Amasra Belediyesi mücavir alanına katılmış olan Ahatlar Köyü'nün mahalle olma süreci halen devam etmektedir (Amasra Belediyesi, 2017). Ahatlar, Amasra'ya 4 km. uzaklıkta olup, ilçenin güneydoğusunda yer almaktadır. Çalışma alanının ülke, bölge, İl ve İlçe haritaları üzerinde konumu Şekil 2'de görülmektedir.



Şekil 2. Çalışma alanının konumu

Çalışma alanı; Amasra'yı tamamen gören, yüksek manzara kalitesine sahip bir noktada yer almaktadır. Amasra'da satılan yöreye özgü geleneksel el sanatları ürünleri Ahatlar Köyü'nde üretilmektedir. Göç oranı oldukça düşük olan Ahatlar'da, doğrudan ya da dolaylı olarak turizm faaliyetleri kapsamında elde edilen gelir, köy halkının en önemli ekonomik kaynağını oluşturmaktadır. Şekil 3'te Ahatlar Köyü'ne ait yerleşim planı görülmektedir.



Şekil 3. Ahatlar Köyü yerleşim planı

Bu çalışma; veri toplama, analiz, değerlendirme ve sonuç-öneriler olmak üzere 4 aşamada gerçekleştirilmiştir. Çalışmanın birinci aşamasında çalışma konusu ve alana ilişkin literatür araştırması yapılmıştır. Arazi çalışmaları kapsamında gözlemler, fotoğraflama, skeç çizimi, haritalama ve anket çalışması yapılmıştır. Türkiye İstatistik Kurumu (TÜİK) Adrese Dayalı Nüfus Kayıt Sistemi Veri Tabanı'ndan (TÜİK, 2017b) alınan, 2016 yılı verilerine göre köy nüfusu 321 kişidir. Anketlerin uygulanması aşamasında örneklem büyüklüğü, aşağıda belirtilen "Sınırlı Toplumlarda Örnek Büyüklüğü"nü veren formül kullanılarak hesaplanmıştır (Orhunbilge, 2000). Yerel halktan en az 74 kişiye anket uygulanması gerektiği sonucuna ulaşılmıştır.

$$n \geq \frac{Z^2 \times N \times p \times q}{N \times D^2 + Z^2 \times p \times q} \quad n \geq \frac{(1,96)^2 \times 321 \times 0,5 \times 0,5}{321 \times (0,1)^2 + (1,96)^2 \times 0,5 \times 0,5} = \frac{308,28}{4,17} = 74$$

n : Örnek büyüklüğü,

Z : Güven katsayısını (%95'lik güven düzeyi için Z= 1,96),

N : Ana kütle büyüklüğünü (Çalışma alanı toplam nüfusu 321 kişi),

p : İstenen özelliğin ana kütlede bulunma oranı (Ölçülmek istenen örnek büyüklüğünün başlangıçta ana kütlede bulunma oranı bilinmediğinden ve bu konuda ön bir araştırma yapılmadığından p ve q değerleri birbirine eşit (0,5) yani %50 alınarak en yüksek tahmini değere ulaşılmaktadır),

q : Ölçülmek istenen büyüklüğün ana kütlede bulunmama oranı (1-p= 0,5),

D : Kabul edilen örnek hatasını göstermektedir (%10).

Yöre halkının ekoturizme ilişkin görüşlerinin ve beklentilerinin saptanması amacıyla cinsiyet eşitliği (Anup vd., 2015; Cengiz Gökçe ve Açıksöz, 2017) gözetilerek yerel halktan Basit Tesadüfi Örnekleme Yöntemi ile seçilmiş 74 kişiye anket uygulanmıştır. Veri analizi aşamasında yerel halka uygulanan anketler, SPSS 22.0 İstatistik Paket Programı'ndaki Frekans Analizi kullanılarak analiz edilmiştir. Ahatlar Köyü muhtarı ile yapılan anketten, literatürden ve arazi gözlemlerinden elde edilen tüm veriler arazi çalışması sırasında ve sonrasında harita üzerine işlenmiştir. Elde edilen veriler ve arazi çalışmalarına dayanarak çalışma alanına ilişkin Güçlü-Zayıf Yönler-

Fırsatlar ve Tehditler (GZFT) Analizi yapılmıştır. Analiz sonuçlarının değerlendirildiği üçüncü aşamada planlama stratejileri ve hedeflerini içeren senaryolar belirlenmiştir. Son aşamada her bir senaryoya yönelik alan kullanım kararlarını içeren leke plan paftaları oluşturulmuştur.

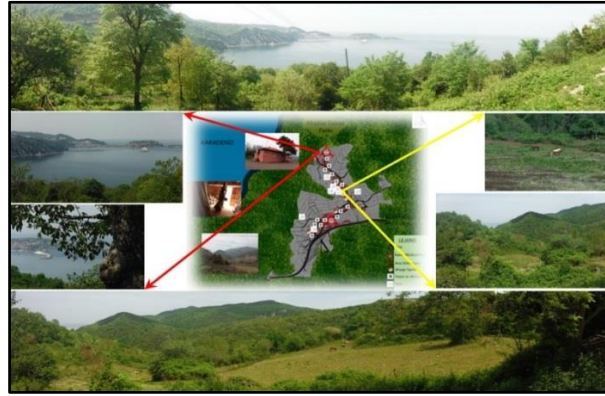
### 3. Bulgular

Çalışma alanı ekoturizme olanak sağlayacak doğal ve kültürel peyzaj değerlerine sahiptir. Ahatlar Köyü yakınında bulunan önemli bir doğal peyzaj değeri olan Ahatlar Tabiat Parkı, 2873 sayılı Milli Parklar Kanunu çerçevesinde 11.07.2011 tarihinde tescillenmiştir. Toplam 9,3 ha'lık bir alana sahip olan Tabiat Parkı içinde mevcut herhangi bir tesis bulunmamaktadır (Şekil 4). Ancak alan; piknik, gezinti, yürüyüş, kamp, konaklama, manzara seyri, yüzme, olta balıkçılığı, doğa gözlemleme gibi etkinliklere uygundur (OSB, 2014).



Şekil 4. Ahatlar Tabiat Parkı'ndan görünüm.

Ahatlar Köyü'nde bulunan yüksek manzara kalitesine sahip noktalar plan üzerine işlenmiştir. Manzara noktalarından alınan fotoğraflar ise bakış açılarıyla birlikte Şekil 5'te görülmektedir. Köy yerleşiminin batı ve kuzeybatı cephesi tamamen Amasra manzarasına hâkimdir. Manzaranın en açık izlendiği nokta köyün toplanma ve etkinlik mekânıdır. Bu mekânın kuzey cephesinden de Ahatlar Tabiat Parkı izlenebilmektedir. Yerleşimin doğu ve kuzeydoğu cephesi ise topoğrafik özelliklerin izlenebileceği, dağlık ve düzlük alanlardan oluşmaktadır.



Şekil 5. Ahatlar'da bulunan yüksek manzara kalitesine sahip noktalar ve bu noktalardan alınan fotoğraflar.

Ahatlar Köyü'nde yer alan konutlar yapı malzemesi açısından incelendiğinde çoğu betonarme yapı olup, geleneksel mimari özellikleri yansıtan ahşap ve kâgir yapıların da bulunduğu görülmektedir. Şekil 6'da geleneksel mimari özellikleri yansıtan konutlar ve sokak dokusuna ilişkin örnekler yerleşim planı üzerinde gösterilmiştir.



Şekil 6. Geleneksel konut ve sokak dokusuna ilişkin örnekler

Ahatlar'da, geleneksel olarak sürdürülen çekicilik sanatının (ahşap oymacılığı) gerçekleştirildiği, hemen her konutun altında yer alan atölyelerde, bölgeden temin edilen hammadde işlenerek çeşitli ürünlere dönüştürülmektedir. Mekânsal yetersizlikler nedeniyle köyde satışı yapılamayan ahşap ürünler, Amasra ve yakın çevresinde bulunan turistik merkezlerde satılmaktadır. Bu atölyelerde üretilen ürünlerden elde edilen gelir, köyün temel geçim kaynağını oluşturmaktadır. Bunun yanı sıra köyde yöreye özgü el sanatları çalışmaları da yapılmakta ve bu çalışmaların devamlılığını sağlamak için kurslar verilmektedir (Şekil 7).



Şekil 7. Ahatlar Köyü'nde üretimi yapılan ahşap ürün ve el sanatları atölyeleri

Yöre halkının ekoturizme ilişkin görüşlerinin ve beklentilerinin saptanması amacıyla arazi çalışmaları kapsamında yapılmış olan anket çalışmasına katılan bireylere ait demografik veriler Tablo 1'de verilmiştir.

Yerel halka yapılan anketlerde, temel gelir kaynakları, sahip oldukları arazileri değerlendirme şekli, ekoturizm algısı ve köyün temel problemlerini algılamaya yönelik sorular sorulmuştur. Elde edilen bulgular sonucunda, katılımcıların çoğunluğunun (% 63,2) emekli/dul/yetim maaşlarından gelir elde ettiği tespit edilmiştir. Bununla birlikte en çok gelir getiren faaliyetler ahşap oymacılığı (% 47,4) ve el sanatları (% 19,7) üretimidir. Kırsal alanların temel sektörlerinden olan tarımsal faaliyetler % 14,4'lük orana sahiptir. Bunu % 5,3'lük oranla turizm sektörü takip etmektedir. Çalışma alanında tarımsal faaliyetlerin yapılma oranının düşük olması, üretim alanlarının elverişsizliği ile birlikte ürünlerin pazarlama sorunlarından da kaynaklanmaktadır. Aynı zamanda çekicilik faaliyetlerinin yaygın olarak yapılıyor olması, elde edilen gelirin memnun edici olması ve pazarlama sorununun bulunmaması bu sektöre olan yönelimi artırmakta, tarımsal faaliyetlere olan ilgiyi azaltmaktadır.

Tablo 1. Demografik Veriler

	Değerler	Oran (%)
<b>Cinsiyet</b>	Kadın	51,3
	Erkek	48,7
<b>Yaş Grupları</b>	18-25	10,5
	26-35	6,6
	36-45	26,3
	46-55	19,7
	56-65	26,3
	66+	10,5
<b>Eğitim Düzeyi</b>	Okur-yazar değil	9,2
	İlköğretim	69,7
	Lise	14,5
	Üniversite	5,3
	Cevap yok	1,3
<b>Gelir Durumu</b>	500 TL ve altı	2,6
	501-1000	6,6
	1001-1500	44,7
	1501 TL ve üstü	44,7
	Cevap yok	1,3

Katılımcıların % 61,8'i sahip oldukları arazileri bitkisel üretim amaçlı değerlendirdiklerini belirtmektedir. Bu araziler genellikle konutların çevresinde yer alan bağ ve bahçelerdir. Köylülerin yaklaşık % 54'ü ürünlerini öz tüketim amaçlı kullanmaktadır. Elde edilen ürünlerin bir kısmı ise Amasra'da ve Ahatlar-Amasra Karayolu kenarında bulunan satış birimlerinde doğrudan satılmaktadır. Ancak köy girişinde ve içerisinde yöresel pazara ilişkin mekânsal olanaklar yetersizdir.

Katılımcıların % 25'i "Ekoturizmin Ahatlar'da hissedilen/hissedilecek olan etkisi"ni yerleşimin ve bölgenin tanıtımı için bir fırsat olarak, % 23'ü de yeni iş imkânı olarak yorumlamıştır. % 7'si çevrenin korunmasına katkı sağlayacağını düşünürken, % 8'i ise tam tersini düşünmektedir.

Ekoturizm kapsamında köyde yapılabilecek faaliyetler için verilen cevaplar sıralandığında öne çıkan başlıklar: Manzara seyri (% 69,7), doğa yürüyüşü (% 31,6), kamp (% 18,4), organik tarım (% 18,4), foto safari (% 17,1), kültürel etkinlikler (% 15,8), doğa sporları (% 14,5), yayla turizmi (% 5,3), gastronomi turizmi (% 2,6) olmuştur. Katılımcıların yaklaşık % 29'u ekoturizme yönelik faaliyetler yaptığını belirtirken, % 75'i ise ekoturizmin alternatif bir geçim kaynağı olarak değerlendirilebileceğini düşünmektedir. Yaklaşık % 79 oranında katılımcı Türkiye Turizm Stratejisi'ne göre buldukları yörenin ekoturizmin geliştirileceği bölgeler arasında olduğunu bilmektedir.

Anket çalışmasına katılan yerel halkın yaklaşık % 96'sı rehberlik eğitimi almadığını belirtirken, % 59'u rehberlik kursu verildiği takdirde katılım göstereceğini ifade etmiştir. Katılımcıların % 85,5'i ekoturizmin kendileri için alternatif bir geçim kaynağı olabileceğini söylerken gelir elde etmek için yapabilecekleri ekoturizm faaliyetleri arasında ev pansiyonculuğu % 86,8 oranıyla ilk sırada gelmektedir.

Katılımcıların yaklaşık % 29'u en temel problemin işsizlik olduğunu belirtmiştir. Eğitim-sağlık-altyapı olanaklarının yetersizliği ve katı atıklardan kaynaklanan çevre kirliliği de temel problemlerin başında sıralanmıştır. Köyün kalkınmasında etkili olabilecek faaliyetler sorgulandığında bitkisel üretim, sanayiye yönelik iş olanakları, hayvansal üretim ve ekoturizm faaliyetleri ön plana çıkmaktadır.

Çalışma alanında ekoturizme ilişkin güçlü ve zayıf yönler, fırsatlar ve tehditler, GZFT tekniği ile analiz edilmiştir (Tablo 2). Gerekli veriler; köy muhtarı ile yapılan karşılıklı görüşmelerden, ilgili kamu kuruluşlarından temin edilen verilerden, yerel halk ile yapılan anketlerden, daha önce yapılmış olan çalışmalardan ve yerinde yapılan gözlemlerden elde edilmiştir. GZFT Analizinden elde edilen bulgular senaryolar ile ilişkilendirilmiştir. Analiz sonuçlarının değerlendirilmesi sonucunda Ahatlar Köyü'ne ilişkin en önemli özelliklerin; Ahatlar Tabiat Parkı, Amasra manzarasına hâkim seyir noktaları, ahşap el sanatları/atölyeleri ve yöresel pazar ürünleri olduğu saptanmıştır.

Tablo 2. GZFT Analizi Bulguları

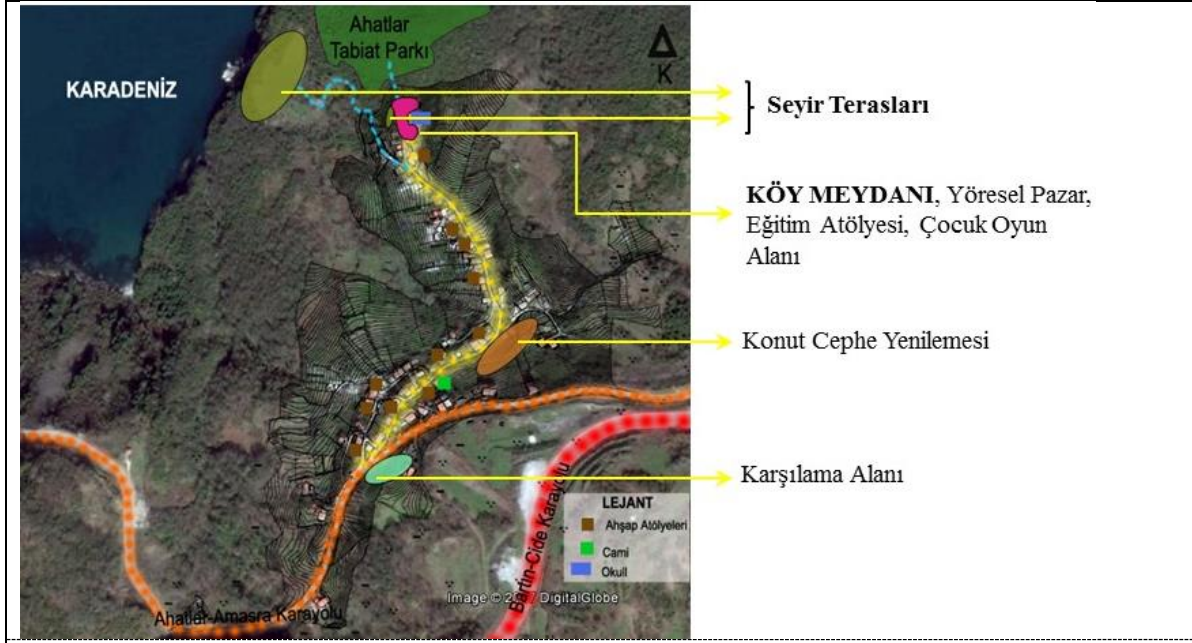
<b>GÜÇLÜ YÖNLER</b>	Manzara olanaklarının varlığı Trekking rotalarının varlığı Ahatlar Tabiat Parkı'nın varlığı Ev pansiyonculuğunun aktif olarak yapılıyor olması Çekicilik sanatının aktif olarak yapılıyor olması Tarımsal gıda ürünlerinin üretimi ve satışının yapılıyor olması Gelenek ve göreneklere bağlılık Yöresel el sanatlarına ilişkin kursların bulunması Göç oranının düşük olması
<b>ZAYIF YÖNLER</b>	Ekoturizme ilişkin toplumsal talebin yetersizliği Tanıtım eksikliği Çekicilik sanatının gençler tarafından tercih edilme oranının azalması Manzara seyir noktalarının peyzaj düzenlemesinin bulunmaması ve donatı eksikliği Ahatlar Tabiat Parkı'nın rekreasyonel kullanım açısından yeterince düzenlenmemiş olması Ekoturizme ilişkin altyapının bulunmaması
<b>FIRSATLAR</b>	İstanbul ve Ankara gibi büyük şehirlere yakın olması Amasra'ya yakın olması Amasra'da dört mevsim turizm hareketliliğinin olması Amasra'da Çekiciler Çarşısı'nın varlığı Çekicilik sanatının bölgede biliniyor olması Yerli turistlerin deniz turizmi dışında farklı alternatiflere yönelme eğilimi
<b>TEHDİTLER</b>	İthal ürünlerin ucuzluğu nedeniyle yerel ürünlerin piyasada rekabet gücünün azalması Çevrede ekoturizme olanak sağlayacak farklı alanların bulunması Amasra'ya kurulması planlanan termik santralin olası olumsuz etkileri Ahatların idari yapılanmasında meydana gelebilecek olası değişiklikler

#### 4. Tartışma ve Sonuç

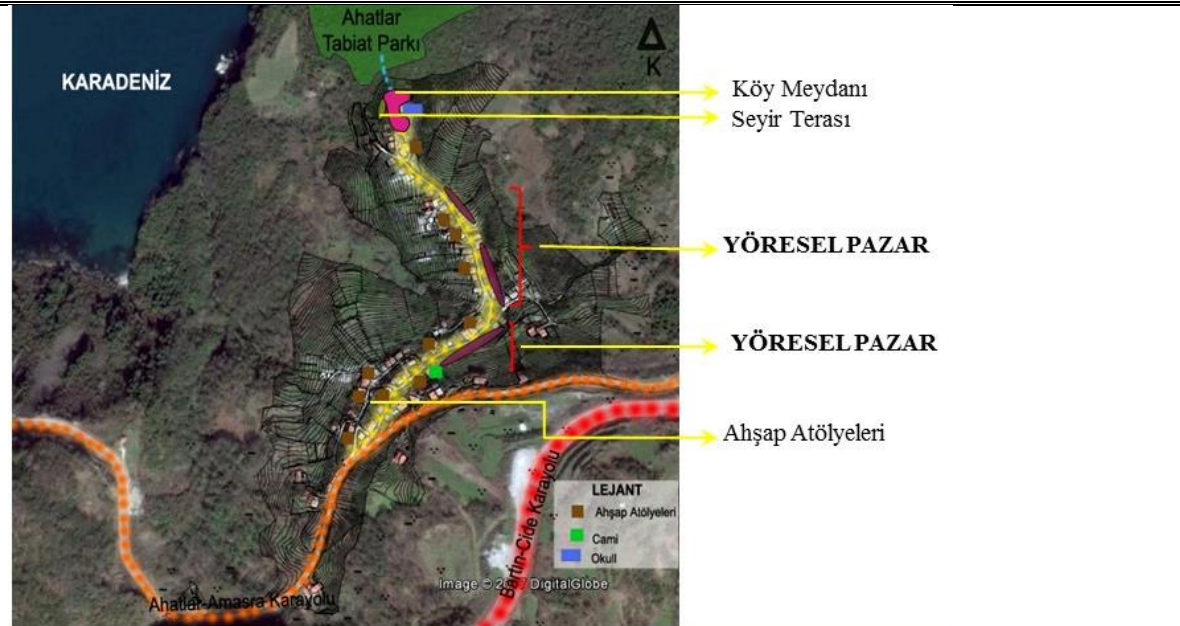
Ahatlar'da yapılan ekoturizm çalışmalarında kırsal özelliklerin desteklenerek yörenin yerinde kalkandırılması amacıyla her birinde bir özelliğin baskın olduğu ekoturizm senaryoları oluşturulmuştur: Bu senaryolar, "Amasra'nın Balkon", "Ahşap Atölyeleri", "Yöresel Pazar" olarak isimlendirilmiştir. Tablo 3'te senaryolara ilişkin verilen alan kullanım kararları plan üzerinde işlenerek açıklanmıştır. Bu üç senaryo için ekolojik anlayışın baskın olduğu ve kırsal ekonomiyi besleyen "eko(LOJİK+nomik)turizm" stratejileri geliştirilmiştir.

Senaryoların temeli; köye özgü olan çekicilik sanatının devam ettirilmesi, turistlerin ilgisini çekebilmek için manzara olanaklarının değerlendirilmesi, yöresel ürünlerin tanıtımı ve Ahatlar Tabiat Parkı'nın potansiyellerinin değerlendirilmesi yoluyla ekoturizmin canlandırılmasına dayanmaktadır. Amasra'daki "Çekiciler Sokağı"na da adını veren "Çekicilik Sanatı", geçmişte yaygın olarak yapılmasına karşın, günümüzde azalmaktadır. Ahatlar Köyü'ne özgü olan bu sanatın sürdürülebilirliğinin sağlanması için gerekli mekânsal olanakların yaratılması önem taşımaktadır. Buna göre, köyün tanıtımı, yerel kültürün korunması ve güncel koşullar doğrultusunda geliştirilmesi, geleneksel yerel üretimin desteklenmesi (bitkisel-hayvansal üretim, yöresel pazar ürünleri vb.), yeni iş olanaklarının sağlanması, çevre duyarlılığının artırılarak bölgesel kalkınmanın sağlanması hedeflenmektedir.

Tablo 3.Senaryolar ve açıklamaları

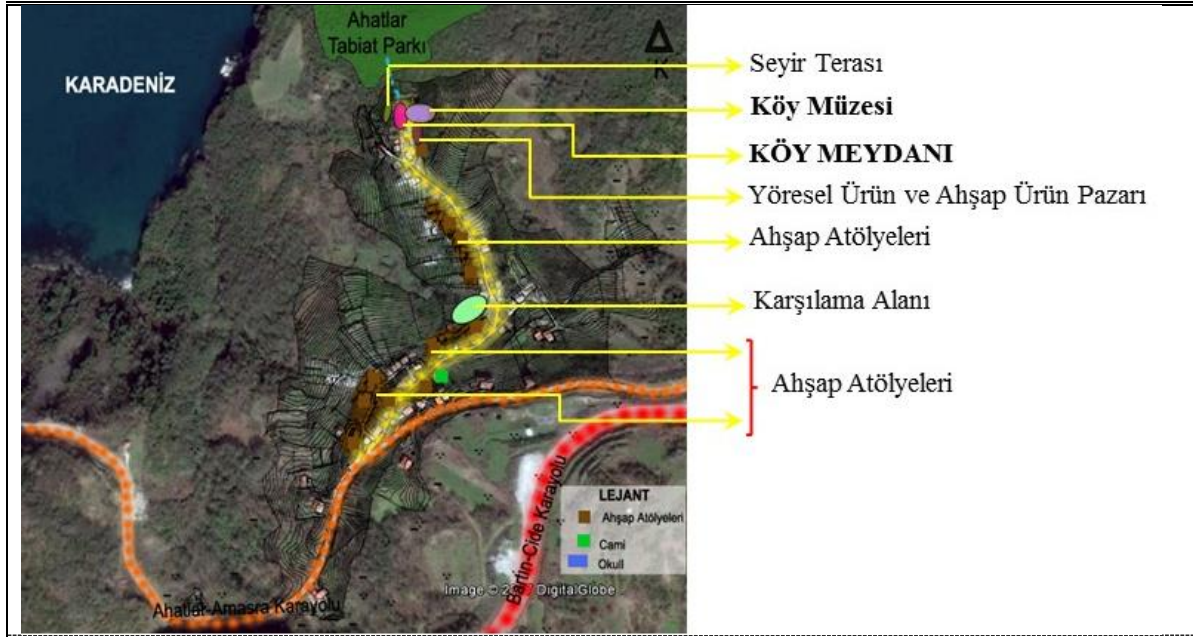


**Senaryo 1. “Amasra’nın Balkonu”:** Amasra Kent yerleşimi, deniz ve doğa manzarasına hâkim noktalar senaryonun temel unsurlarıdır. Amasra manzarasına hâkim noktalarda, ahşap konstrüksiyonlu geniş balkonlar şeklinde seyir terasları düşünülmektedir. Seyir teraslarında donatılara (oturma birimleri, sınır ve gölge elemanları, doğayı gözlemlemeye ve dinlemeye olanak sağlayacak araçlar, aydınlatma elemanları, çöp kutuları vb.) yer verilecektir. Ekoturizm aktivitelerini desteklemesi için köy meydanı düzenlenmesi, konut cephelerinin yenilenmesi, karşılama alanı tasarlanması ve yöresel pazar satış birimlerinin oluşturulması öngörülmektedir.



**Senaryo 2. “Yöresel Pazar”:** Ahlatlar’da üretilen tarımsal ürünler ve bunlardan elde edilen gıdalar, ahşap ürünler ve el sanatları ürünleri senaryonun temel unsurlarıdır. Bu senaryoda köy içi yolların genişlediği iki farklı alanda yöresel ürünlerin satışının yapılması amacıyla “Yöresel Pazar” düşünülmektedir. Bunun yanı sıra seyir terasları oluşturulması, köy meydanı tasarımı ve ahşap atölyelerinin yeniden düzenlenmesi öngörülmektedir.





**Senaryo 3. “Ahşap Atölyeleri”:** Amasra’da satışı yapılan ve Ahatlar’da üretilen ahşap ürünler ve bu ürünlerin geleneksel yöntemler kullanılarak üretildiği atölyeler senaryonun temel unsurlarıdır. Bu senaryoda “Ahşap Atölyeleri” ile birlikte üretilen ürünlerin satışına yönelik mekânsal kullanımlar vurgulanmıştır. Mevcut atölyelerin yerinde korunarak iyileştirilmesi, ekoturizm aktiviteleri kapsamında gelen turistlere atölyelerde eğitimler verilmesi, turistlerin üretime etkin katılımının sağlanması hedeflenmektedir. Kültürel etkinlikler kapsamında mevcut okul binasının “Köy Müzesi” olarak revize edilmesi, köy meydanı tasarımı, yöresel ve ahşap ürünler için satış birimlerinin ve köy girişinde bir karşılama alanının tasarlanması öngörülmektedir.

Doğal peyzajları, özgün kırsal yapısı, Amasra peyzajı içerisindeki yeri, geleneksel yerleşim dokusu, yaşam biçimi ve köye özgü el sanatları Ahatlar Köyü’nün gelecek nesillere aktarılması gereken mirasıdır. Çevreye ve yerel kültürlerle duyarlı ekoturizm; Ahatlar Köyü’nün mevcut potansiyellerini değerlendirebilmek için en etkili sektörlerden biridir. Bölgede ekoturizm için gerekli altyapının oluşturulması, doğal ve kültürel peyzajların korunarak kalkınmanın sağlanması sadece yerel veya bölgesel ölçekte değil, ulusal ölçekte de önemlidir.

**NOT:** Bu çalışmanın bir bölümü 12-15 Eylül 2017 tarihinde Edirne’de gerçekleştirilen UKECEK’2017 (XIII. Uluslararası Katılımlı Ekoloji ve Çevre Kongresi)’de “Ekoturizm Stratejilerine İlişkin Üç Senaryo: Bartın-Amasra-Ahatlar Yerleşimi” başlıklı sözlü bildiri olarak sunulmuş ve özet kitapçığında yayınlanmıştır.

## Kaynaklar

1. Aciksoz S., Bollukcu P. ve Celik D. 2015. Korunan Alanlarda Ekoturizm ve Etik: Arıt-Söğütlü Köyü. BAP-2012-1-41 Nolu Bartın Üniversitesi Bilimsel Araştırma Projesi.
2. Aciksoz S., Bollukcu P. ve Celik D. 2016. Ecotourism and Ethics in Protected Areas: Bartın-Sogutlu Village”. Oxid. Commun. 39 (4-II), 3621-3636.
3. Akıllı, H. ve Kızılboga Özasan, R. 2015. 6360 Sayılı Kanun’a İlişkin Literatür Taraması, Akdeniz İ.İ.B.F. Dergisi (30) 2015, 155 – 184.
4. Amasra Belediyesi, 2017. Ahatlar Köyü Güncel İdari Durumu, Sözlü Görüşme (09.09.2017).
5. Anup, K. C., Rijal, K. and Sapkota R. P. 2015. Role of Ecotourism in Environmental Conservation and Socioeconomic Development in Annapurna Conservation Area, Nepal. Int J Sust Dev World, 22, (3), 251 (2015).
6. Aslan, A. ve Kozak, M. 2006. Turizmde Gelişme ve Etik Sorunları: Üniversite Öğrencileri Üzerine Bir Araştırma. Ege Akademik Bakış, 6 (1), 49-61.
7. Ayman Güler, B. 2012. Bütünşehir Belediyesi, TBMM Komisyon Konuşmaları, 12 Kasım 2012, Ankara. <http://www.birgulaymanguler.net/files/BUTUNSEHİR.pdf> (Erişim: 20.10.2017).
8. Cengiz Gökçe G., Açıksoz S. 2017. Zihin Haritalama Yöntemi İle Kırsal Peyzaj Kimliğinin Değerlendirilmesi: Nallıhan-Beydili Örneği. *Uluslararası Hakemli Tasarım ve Mimarlık Dergisi*, 37-55, İstanbul.
9. Çelik, D. 2017. Open Green Spaces Function in Destination Branding: The Case of Bartın. The Online J. of Science and Technology, 7(3), 63-73.

10. Çelikyay, S., Donmez, S., Bollukcu, P., Kahrıman, E. Ve Ates, O. 2010. An Urban Design Framework for Sustainability of Historical Environment: A Case of Safranbolu, Turkey. Afr. J. of Agr. Resch. 5(12), 1456-1473.
11. Çiner, U.C. ve Karakaya, O. 2013. Merkez-Yerel İlişkileri ve Mülki İdarenin Dönüşümü. Ankara Üniversitesi, SBF Derg., (68)2, 63 - 93.
12. Dinler, M. ve Şahin Güçhan, N. 2016. Fener ve Balat'ın Dönüşümü Üzerine: Üç Vizyon / Üç Dönem / Üç Ayrı "Koruma" Anlayışı. TÜBA-KED 14/2016, 223-245.
13. Eken, G. 2013. Bütünşehir Yasası Köyleri Bitirecek. Milliyet Gazetesi Eklenme Tarihi: 23.01.2013 <http://www.milliyet.com.tr/yazarlar/dusunenlerin-dusuncesi/butunsehir-yasasi-koyleri-bitirecek--1660853/> (Erişim: 08.09.2017).
14. Karadeniz, N., Kanter Otçu, İ., Tekin Cüre, C., Şenöz, Ş. ve Ceylan, K.S. 2016. Peyzaj Planlama Senaryolarının Geodesign Yaklaşımı ile Geliştirilmesi: İmrakor Vadisi Örneği. Coğrafi Bil. Derg., 14 (2), 135-156.
15. Köşker Yaman, A. ve Kutlar, İ. 2017. 6360 Sayılı Büyükşehir Yasasının Kırsal Yaşama Olası Etkileri: Kocaeli Örneği. Türk Tarım – Gıda Bilim ve Teknoloji Dergisi, 5(11): 1295-1300, 2017.
16. KTB, 2007. Türkiye Turizm Stratejisi Eylem Planı 2023. Kültür ve Turizm Bakanlığı, Ankara, 60 s. Karar No: 2007/4, Tarih: 28/2/2007, Resmi Gazete Tarihi: 02/03/2007 Resmi Gazete Sayısı: 26450.
17. Oktay, M.A. 2016. Büyükşehir ve Bütünşehir'e hazır mıyız? 06.12.2016. <http://www.bartinhalkgazetesi.com.tr/buyuksehir-ve-butunsehir39-e-hazir-miyiz-3911m.htm> (Erişim: 15.08.2017).
18. Orhunbilge, N. 2000. Örneklemeye Yöntemleri ve Hipotez Testleri. Gözden Geçirilmiş ve Genişletilmiş İkinci Baskı, Avcıol Basım ve Yayın, İstanbul, 420 s.
19. OSB, 2014. Ahatlar Tabiat Parkı, [http://bolge10.ormansu.gov.tr/10bolge/Libraries/%C3%9Ccretler\\_2014/AHATLAR\\_TAB%C4%B0AT\\_PARKI\\_1.sflb.ashx](http://bolge10.ormansu.gov.tr/10bolge/Libraries/%C3%9Ccretler_2014/AHATLAR_TAB%C4%B0AT_PARKI_1.sflb.ashx) (Erişim: 10.08.2017).
20. Resmi Gazete, 2012. On Dört İlde Büyükşehir Belediyesi ve Yirmi Yedi İlçe Kurulması İle Bazı Kanun ve Kanun Hükmünde Kararnamelerde Değişiklik Yapılmasına Dair Kanun. Kanun No: 6363, Tarih: 06.12.2012, Sayı: 28489, Kabul Tarihi: 12.11.2012.
21. Taş, B. 2016. Türkiye'nin Kırsal Yerleşmeleri. Yeditepe Yayınevi, 272 sf.
22. TÜİK, 2017a. Haber Bülteni, Sayı: 24638, 31 Ocak 2017 <http://www.tuik.gov.tr/PreHaberBultenleri.do?id=24638> (Erişim: 10.11.2017).
23. TÜİK, 2017b Ahatlar Köyü Güncel Nüfus Verisi, <https://biruni.tuik.gov.tr/medas/?kn=95&locale=tr>
24. UNESCO, 2017. Tentative Lists. <http://whc.unesco.org/en/tentativelists/5825/> (Erişim: 15.08.2017)
25. UNWTO, 2001. Global Code of Ethics for Tourism. <http://cf.cdn.unwto.org/sites/all/files/docpdf/gcetbrochureglobalcodeen.pdf> (Erişim: 12.02.2012).
26. Uslu, A. ve Kiper, T. 2006. Turizmin Kültürel Miras Üzerine Etkileri: Beypazarı/Ankara Örneğinde Yerel Halkın Farkındalığı. Tekirdağ Ziraat Fak. Derg. 3 (3), 305-314.
27. Yaşar, C.G. 2014. Bütünşehir Yasası ve Kır: Tarım, Kentleşme ve Diğer Şeyler Üzerine. Mimarlık Dergisi 376, Mart-Nisan 2014. <http://www.mimarlikdergisi.com/index.cfm?sayfa=mimarlik&DergiSayi=390&RecID=3343> (Erişim: 10.09.2017).