

ARAŞTIRMA MAKALESİ
(Research Article)**Audrey Hepburn'un "Tiffany'de Kahvaltı" Filmindeki Kıyafetlerinin Göstergibilimsel Analizi***Semiotic Analysis of Audrey Hepburn's Clothes in The Movie "Breakfast at Tiffany's"*

Şefika Kankaya¹
Orcid: 0000-0002-4285-1116

Nazan Avcıoğlu Kalebek²
Orcid: 0000-0002-1840-034X

DOI: 10.54976/tjfdm.1431885

Alınış (Received): 09.02.2024

Kabul Tarihi (Accepted): 07.10.2024

¹Gaziantep University, Fine Art Faculty,
Fashion and Textile Design, Gaziantep,
Türkiye

²Prof. Dr., Gaziantep University, Fine Art
Faculty, Fashion and Textile Design,
Gaziantep, Türkiye

Sorumlu Yazar (Corresponding Author):
Nazan Avcıoğlu Kalebek
nkalebek@gantep.edu.tr

ÖZ

Televizyonlar evlere girmeden önce sinema insanların en büyük eğlence kaynağıydı. Moda ve sinema yıllarca birbirlerinden etkilenmektedir. Bu durum günümüzde de devam etmektedir. Dizilerdeki ve filmlerdeki oyuncuların kıyafetleri, takıları ya da saç kesimleri taklit edilmektedir. Vizyona giren filmler insanların hayatına açılan yeni pencereler gibidir. Kadınlar ve erkekler filmlerdeki sanatçıların kıyafetlerini ve tarzlarını taklit ederek onlara benzemeye çalışmışlardır. Sinema sanatçıların; kıyafetleri, saçları ve makyajları modayı etkilemiştir. O dönem sinemada izlenme rekorları kıran filmlerdeki kıyafetler insanların tercih ettiği modeller haline gelmiştir. Bu çalışmada da moda ikonu ve oyuncu Audrey Hepburn'un "Tiffani'de Kahvaltı" filmindeki kıyafetlerinin, Ronald Barthes'in birçok alanda kabul gören göstergibilim yöntemiyle, tasarım özellikleri, yansıtılan "düzanlam" ve "yananlam" evrelerinin çözümlenmesi amaçlanmıştır. Audrey Hepburn filmde 13 farklı kıyafet giymiştir. Bu çalışmada filmdeki farklı sahnelerdeki 5 kıyafetin göstergibilimsel analizi yapılmıştır. Sonuç olarak filmdeki kıyafetlerin günümüz modasını hala etkilediği gözlenmiştir.

ABSTRACT

Before televisions entered homes, cinema was the biggest source of entertainment for people. Fashion and cinema have been influenced by each other for years. This situation continues today. The clothes, jewelry or haircuts of actors in TV series and movies are imitated. The movies that are released are like new windows into people's lives. Women and men have tried to imitate the clothes and styles of the artists in the movies and try to look like them. The clothes, hairstyles and make-up of movie artists influenced fashion. The outfits in the movies that broke viewing records in the cinema at that time became the models that people preferred. In this study, it is aimed to analyze fashion icon and actress Audrey Hepburn's outfits in the movie "Breakfast at Tiffany's" with Ronald Barthes' semiotics method, which is accepted in many fields, in terms of design features, reflected "literal meaning" and "connotation" phases. Audrey Hepburn wore 13 different outfits in the movie. In this study, a semiotic analysis of 5 outfits in different scenes in the movie was conducted. As a result, it was observed that the clothes in the movie still influence today's fashion.

Anahtar Kelimeler:

Audrey Hepburn, Göstergibilim, Moda, Kıyafet, Tiffany'de Kahvaltı

Keywords:

Audrey Hepburn, Semiogical, Fasion, Clothing, Breakfast at the Tiffany

Kaynak gösterimi: Kankaya Ş., Avcıoğlu Kalebek N., (2024). Audrey Hepburn'un "Tiffany'de Kahvaltı" filmindeki kıyafetlerinin göstergibilimsel analizi. *Turkish Journal of Fashion Design and Management*. 6(3):259-274, doi: 10.54976/tjfdm.1431885

How to cite: Kankaya. Ş, Avcıoğlu Kalebek, N. (2024). Semiotic Analysis of Audrey Hepburn's clothes in The movie "Breakfast at Tiffany's". *Turkish Journal of Fashion Design and Management*. 6(3):259-274, doi: 10.54976/tjfdm.1431885

Giriş

Filmlerde giyilen kıyafetler moda akımları oluşturmuştur. Sinema'nın moda üzerindeki etkileri birçok filmde görölmektedir. Filmlerdeki saç kesimleri, makyajlar, şapkalar, çantalar, ayakkabılar o dönemin modasına yön vermiştir. 1920'li yıllardan bu yana sinema ve moda birbirini etkilemiş ve modacılar kendi reklamlarını sinema üzerinden yapmıştır (Çeliksap, 2011). Kıyafetlerle filmdeki duygular çok daha kolay yansıtılabilmektedir. Öfkeli, kızgın kötü karakterlerde daha koyu ve karanlık, soft renklerle masumiyet ya da kırmızı renkli kıyafetlerle aşk şehvet duygularını ortaya çıkarabiliriz. "Giysilerin kendine has bir dili vardır ve bu insanın içinde bulunduğu kültürü yansıtan en önemli iletişim araçlarından biridir" (McCracken, 1990).

Modaya yön veren filmlerden olan 1961 yapımı İngilizce adı "Breakfast at Tiffany's" Tiffany'de Kahvaltı Audrey Hepburn'ü moda ikonu olarak anılmasını sağlamıştır. Audrey Hepburn'ün bu filmde giymiş olduđu kıyafetler yayınladığı dönemde büyük sükse yapmıştır. Bu filmle meşhur olan trençkotlar günümüzde de popülerliğini korumaktadır. Ünlü moda tasarımcısı Coco Gabriel Chanel'in yas elbisesi olarak tasarladığı "Küçük Siyah Elbise" film sayesinde şıklığın simgesi haline gelmesi, modanın sinemaya olan etkisinin en net örneğidir. İngiltere'de yapılan bir araştırmada beyazperdede ki en unutulmaz giysilerden biri olarak kabul edilen Audrey Hepburn'ün giydiđi küçük siyah elbise en unutulmaz giysiler içerisinde ilk sırada yer almaktadır. Ayrıca bu film sayesinde 1960'lı yıllara ait tüm kadın kıyafetleri gözler önüne serilmiştir. Hollywood kostümcüsü Oscar ödüllü Edith Head ve modacı Hubert de Givency arasındaki ortaklığın başlamasına Audrey Hepburn aracı olmuştur. Givency'nin tek düğme ya da kumaş katı ile tutturulan parlak renklerdeki tek parça şık takımları, detaydan uzak ve düzgün şıklığın örneğiydi. Hepburn; dar kemerli trençkot, kapri pantolonlar, ince örgü siyah balıkçı yaka kazaklar, hırkalar, babetler ve puantiyeli fularlar ile Givency'nin tasarımlarını günlük hayatında da tercih etmiştir (Spoto, 2006).

Sinemalarda giyilen kıyafetler film adıyla anılıp üretilmiştir. Bunun en iyi örneğini, 1942 yılında "Casablanca" filminde Humphrey Bogart'ın giydiđi stil-klasik trençkotuna "Casablanca" isminin verilerek satışa sunulmasıdır. İlk gabardin kumaş, 1902 yılında Thomas Burberry tarafından üretilir ve kumaşı kendi adıyla anılmasını sağlayan kumaş; krem üzeri kırmızı enine ve boyuna 1 cm'lik çizgi şeritler ile siyah ve beyaz çizgili şeritlerden oluşmaktadır. 1905 yılında gazetelerde moda eklerinin yayınlanmaya başlaması ile geniş kitlelere yayılması sağlanmıştır (Çeliksap, 2011). Temel taşı göstergeler olan göstergebilim gösterge dizgelerindeki, anlamsal tabakaların yapısını ortaya çıkarmaya çalışan bir anlambilimdir (Koca ve Kırkıncıođlu, 2016). Gösterge, kendisi dışındaki bir şeyi temsil eden ve temsil ettiđi şeyin yerini alabilecek nitelikte olan her çeşit nesne, olgu ve biçim olarak tanımlanır (Rıfat, 2009).

Göstergebilim sistemi giysilere uyarladığımızda, “gösterilen” ve “gösteren” arasındaki ilişki, giysi formu, rengi, motifi veya birtakım başka öğelerle ifade edilen, anımsatan ya da ima edilen sembolik göstergelerdir (Davis, 1997).

Göstergeler, kesin çizgilerle değil, tarihsel ilişkilendirmeler ve bir takım çağrışımlarla anlam oluştururlar. Eski çağlarda mor rengin üretimi zor olduğu için saraylarda yaşayanların mor renk tercih ederek üst sınıf olduklarını göstermeleri buna en iyi örnektir. Antik dönemde soyluluk, lüks, zenginlik ile ilişkilendirilen mor renk doğu kültüründe ruhsal olgunlaşma ve büyümeyi temsil eder. Bizans prenslerinin mor taşla kaplı odalarda doğmaları "morda doğanlar" olarak anılmaları ve günümüzde İngiltere kral ve kraliçenin taç giyme törenindeki kullandıkları aksesuar ve kıyafetlerdeki mor renk vurgusu imparatorluğun zenginliğini, gücünü ve soyluluğunu aynı zaman da lüks yaşam tarzını yansıttığının bir göstergesidir (Orhan ve Genç, 2024).

Anlamlandırmanın birinci düzeyi Saussure'nin üzerinde çalıştığı göstergenin göstereni veya gösterileni arasındaki ilişkiyi ve göstergenin dış görünümdeki göstergesiyle ilişkilendirir. Bartles ise bunu düz anlam olarak ifade eder. Göstergenin duyusal ve aşikâr anlamına gönderme yapan anlam ise düz anlamdır (Fiske, 2003). Yan anlam ise coşkusal ikincil anlamlara, kavramlara, imgelere öznel izlenimlerin herkes tarafından aynı şekilde algılanmayan anlamdır. Göstergebilim konu olarak insan yaşamı süresince ortaya çıkan, tüm iletişim etkinliklerindeki gösterge dizgelerini ele alır. Gösterge dizgelerinin işleyişini bilimsel bir yöntemle inceler ve tasvir eder. Amacı ise dizgelerdeki anlamsal katmanların yapısını ortaya çıkararak anlamlı bir bütünü analiz etmektir. Bunu yaparken anlamları değil anlamları oluşturan göstergelerin bir araya getiriliş metotlarını meydana çıkarmaya çalışır (Özmutlu, 2009).

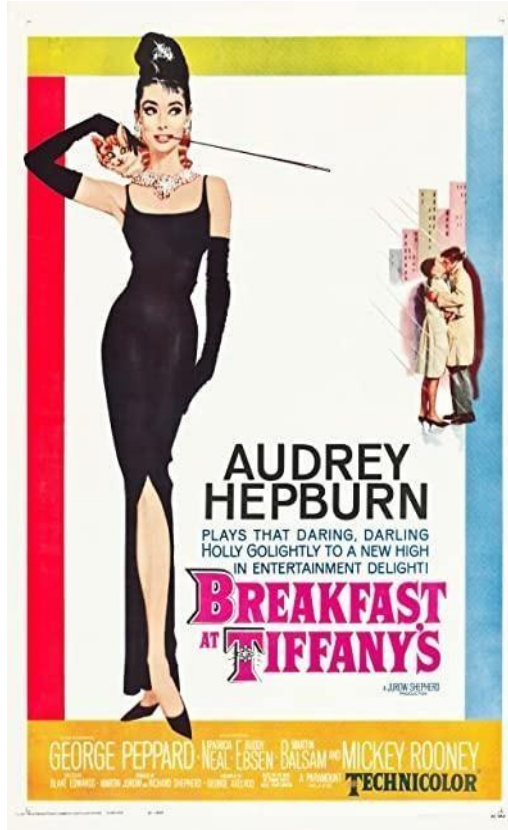
Moda ve giyim dönemlerden etkilenerek anlamlandırma ve çözümleme fırsatı sunar. Görsel bir arşiv niteliği taşıyan moda, tarihsel, ekonomik, sosyal, psikolojik, estetik, siyasi ve inanç boyutlarıyla incelenebilecek çok çeşitli bir olgudur (Tanyer ve Alp, 2020). Giysi'nin asıl amacı korumak olsa da zamanla modanın göstergesi olmuştur. İtalyan yazar Umberto Eco'nun “Herkesin nesnelere gördüğü yerde göstergebilimcinin gördüğü görseldir” tanımlamasından yola çıkarak bir bildiri aktarmak için tasarlanan her giysi isteyerek yapılmış bir göstergedir (Aktulum, 2019). Özellikle görsel iletişimin yoğunluk kazanmasıyla, her görüntünün hafızamızda oluşturduğu çağrışım oranının da önceki dönemlere göre çoğaldığı bilinmektedir. Bu çağrışımların çözülmesi gerekmektedir. Göstergebilim, bu çözümlere yardımcı olacak birçok kavrama, yöntemsel zenginliğe sahiptir ve birçok bilim ve yöntemle ilişkisi bulunmaktadır (Demir, 2009). Göstergebilimin esas amacı kültürel kodların çözümlenmesidir.

Bu çalışmada, göstergebilimsel (gösterge, gösteren, gösterilen) çözümleme yöntemi ile Tiffany'de kahvaltı filmindeki Audrey Hepburn'un giysilerinin taşıdığı anlamlar okunur hale getirilmeye çalışılmıştır. Filmindeki Audrey Hepburn'ün giymiş olduğu giysilerde, ayakkabılarda, şapkalarda ve takılarında kullanılan kumaş, renk, tasarım, kesim, dikiş

gibi görsel iletilerin anlamlandırılması yani bir başka deyişle giysilerin yazıya dönüştürülmesi amaçlanmıştır.

Yöntem

1961 yapımı romantik komedi drama tarzında çekilmiş Truman Capote'nin 100 sayfalık kısa romanından uyarlanarak beyaz perdeye aktarılan Tiffany'de Kahvaltı (Şekil 1.) filminde başrol karakterdeki Audrey Hepburn'ün kıyafetleri ve aksesuarları göstergebilimsel okuma yöntemiyle çözümlenmesi amaçlanmıştır.



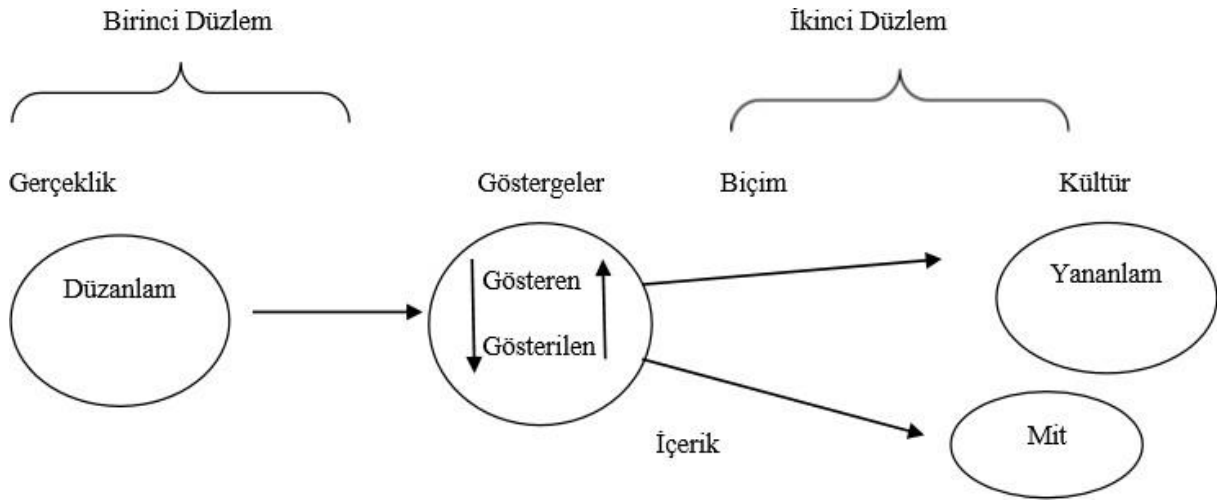
Şekil 1. "Tiffany'de Kahvaltı" Filmi Afiş (https://www.sinemalar.com/film/1658/tiffanyde-kahvalti)

Figure 1. Movie poster of "Breakfast at Tiffany's" (https://www.sinemalar.com/film/1658/tiffanyde-kahvalti)

Göstergebilim, dizgelerdeki anlamsal katmanların yapısını ortaya çıkararak anlamlı bir bütünü çözümlenmektedir. Ancak bunları yaparken anlamları değil, anlam üretiminin süreçlerini, yani anlamı oluşturan göstergelerin bir araya getiriliş yöntemlerini ortaya çıkarmaya çalışmaktadır. Barthes'in anlamlandırma şemasından yararlanılarak gösteren/gösterilen, düz anlam/yan anlam, mitlerle anlamlandırma ilişkisi üzerine incelenmiştir (Şekil 2.). Çalışma, anlam ve anlama üzerine odaklanan verileri nedenleri ve etkileri tümevarımsal bir süzgeçten geçiren nitel bir araştırma özelliği taşımaktadır. Nitel bir araştırmadır (Merriam, 2013).

Araştırmada Barthes'in (Fiske, 2003) anlamlandırma şemasından yararlanılarak gösteren/gösterilen, düz anlam/yan anlam yorumlanmaya çalışılmıştır. Roland Barthes,

kendine özgü geliştirmiş olduğu yaklaşımla daha çok popüler kültür çözümlerini üzerinde çalışmıştır. Barthes'ın geliştirdiği yapısal çözümleme yöntemi, bildirişim amacı içermemekle birlikte anlam taşıyan giyim mobilya gibi olguları içerir. Barthes bütün bunları anlamlama (signification) kavramı aracılığıyla göstergebilime bağlar, göstergelerle ikincil gösterilenler ya da yananlam gösterilenleri arasındaki bağlantılar üzerinde durur (Vardar, 2001). Barthes'ın çözümlemesinde gösteren ve gösterilen birleştiğinde düzenlamı meydana getirmektedir. Barthes (1996:198), 'Çağdaş Söylenler'de "düzenlamanın ilk, doğal, görünen anlam" olduğunu söylemiştir. Yananlam kavramını ise metinlerde gizli olan anlamı açıklamak için kullanmıştır.



Şekil 2. Roland Barthes'in anlamlandırma şeması (Fiske, 2003)

Figure 2. Semiotic chart of Roland Barthes (Fiske, 2003)

Giyim ve kuşam göstergebilimsel olarak incelenmek istenildiğinde Barthes'ın anlamlandırma şemasından yararlanılmıştır (Fiske, 2003). Giysinin kesimi, rengi, deseni, dokusu, malzemesi, dikiş teknikleri, süslemeleri gibi kavramlar giysi göstergebilimini oluşturmaktadır.

Giysinin dili, giysinin kodu, giysinin anlamı, giysinin sembolik değeri ve giysi ile sağlanan sözsüz iletişim yaklaşımıyla ele alınmaktadır. Kişinin üzerinde taşıdığı bu semboller giysiyi taşıyanın; kimliği, düşünceleri, görüşü, statüsü, ekonomik durumu ve inancı gibi birçok farklı özelliği hakkında fikir verebilmektedir. Aynı şekilde bir toplumun gelenekleri, görenekleri, geçim kaynakları, sosyo-ekonomik düzeyleri, estetik ve sanatsal algıları hakkında bilgi edinilebilir. Bu incelemeleri yaparken göstergebilimin yan anlam ve düz anlamlandırmalarından faydalanılmaktadır (Koca ve Kırkıncıoğlu, 2016).

Bulgular

“Paramount Picture” tarafından çekimleri New York’ta yapılan 1961 yılı Oscar ödüllü “Tiffany’de Kahvaltı” filminin yönetmenliğini Blake Edwards yapmıştır. Audrey Hepburn, zengin olma hayalleri kuran ve güzelliğinin farkında olup bunu kullanan “Holy Golyhtly”e bu filmde hayat vermiştir.

Bu çalışmada zarafetin vücut bulmuş hali olan Audrey Hepburn’ü stil ikonu haline getiren kıyafetlerinden 5 tanesinin göstergebilimsel analizi yapılmıştır.



Şekil 3. Tiffany&Co önündeki kahvaltı sahnesi 01:34,01:48 ve 04:43 dakikalar

Figure 3. Breakfast scene in front of Tiffany&Co at 01:34, 01:48 and 04:43 minutes

Filmin ilk sahnesinde Audrey Hepburn her zamanki şıklığıyla beyaz perde de karşımıza çıkmaktadır. Audrey Hepburn Holy karakteriyle, çılgın partilerin sabahında kendisini Tiffany&Co mücevher dükkânının vitrininin önünde bulur ve sabah kahvesini içip çöreğini yerken parlak mücevherlere bakarak kahvaltısını yapar (Şekil 3.). Filmin 01:34, 01:48 ve 04:43 dakikalardaki Audrey Hepburn’un giymiş olduğu kıyafet Çizelge 1.’de göstergebilimsel olarak incelenmiştir.

Çizelge 1. Tiffany&Co. önündeki kahvaltı sahnesinin 01:34,01:48 ve 04:43 dakikalar görseli analizi
Table 1. Breakfast scene in front of Tiffany&Co. at 01:34, 01:48 and 04:43 minutes visual analysis

Gösterge	Düzanlam		Yananlam
	Gösteren	Gösterilen	Kültürel Kodlar
Tiffany'de Kahvaltı Filminin Tiffany&Co Vitrinine Baktığı Sahne	Siyah elbise	Kolsuz sırt detaylı bilek hizasında siyah elbise	Güçlü, dişi kadın simgesi veren siyah saten kolsuz elbise, sade ve aynı zamanda dönemine uygun olarak şık bir şekilde tasarlanmıştır. Kürek kemiklerini açık bırakan sırt detaylı elbiseyle dikkat çekmektedir.
	Eldiven	Dirseğe kadar uzanan siyah saten eldiven	Elbiseyle uyumlu siyah saten eldiven elegant, zarafet ve lüks görünümü çağrıştırmaktadır.
	Gözlük	Kahverengi wayfarer model güneş gözlüğü	Wayfarer model kahverengi renk büyük çerçeve gözlük zamansızlığın temsili niteliğindedir.
	Kolye ve Küpe	Birbiri ile uyumlu sade inci küpe ve 5 sıra dizili sırta sarkan gösterişli broşlu inci kolye	İnci kolye ve küpe takan kişiye masumiyetle birlikte kolyenin ucundaki broş kadına zengin bir izlenim vermektedir.
	Taç	Parlak taşlarla süslü toka	Zarif saç topuzunu parlak taşlarla döşeli prenses tacını andıran toka ile masum bir imaj çizmektedir.
	Siyah stiletto ayakkabı	Düz sade siyah stiletto ayakkabı	Elbisenin zarafetine gölge düşürmemek için sade düz siyah stiletto ayakkabı tercih edilmiştir.
	Çörek ve kahve	Beyaz kese kâğıdına sarılmış çörek ve kâğıt bardakta filtre kahve	New York'un hızlı hayat tarzına uygun olarak karton bardakta kahve ve çörekle düzensiz hayatını göstermektedir.

Kültürel Kodlar: Holy karakteri, hareketli gece hayatının sabahında üzerinde gece'den kalma şık tuvaletiyle vitrin önünde kahvaltısını yapmaktadır. Eski çağlarda statü, kraliyet ve bilgelik sembolü olarak yalnızca kraliyet üyeleri tarafından kullanılan inci (Wilkonson, 2011) ile lüks hayata olan özentisini ortaya çıkarmaktadır.

Gösterişli inci kolyesiyle uyumlu taşlı küpesi şıklığını tamamlamaktadır. Başındaki prenses tacını andıran parlak taşlarla döşeli tokası zengin yaşamına özenine başka bir gösteri şeklidir.

Siyah elbisesi, zarafet ve kadınsı hatların ortaya çıkarıldığı sırt dekoltesi ile birçok modacıya ilham kaynağı olmuştur. Siyah saten eldivenleri elbiseyle uyum içerisinde olup Holy'e asil bir görünüm vermiştir. Gözlüklerle geceden yorgun olan gözleri gizlenmek istenmiştir.



Şekil 4. Hazırlık sahnesi 12:18,12:38, 13:29 ve 13:35 dakikalar
Figure 4. Preparation scene at minutes 12:18, 12:38, 13:29 and 13:35

Audrey Hepburn'u bir moda ikonu haline getiren "Küçük siyah elbise" filmde Holy'nin eski bir arkadaşını hapiste ziyarete giderken karşımıza çıkmaktadır. Holy komşusuyla sohbet ederek binadan çıkarken koridorda makyajını tamamlar ve taksiyi ıslıkla çağırarak komşusunu şaşırtır (Şekil 4.).

Audrey Hepburn'un hazırlık sahnesinde giymiş olduđu kıyafet Çizelge 2.'de göstergebilimsel olarak analiz edilmiştir.

Çizelge 2. Hazırlık sahnesinin 12:18,12:38, 13:29 ve 13:35 görsel analizi
Table 2. Analysis of visuals 12:18, 12:38, 13:29 and 13:35 of the preparation scene

Gösterge	Düzanlam		Yananlam
	Gösteren	Gösterilen	Kültürel Kodlar
Hapishane deki arkadaşının ziyareti için hazırlandığı sahne	Siyah elbise	Geniş yuvarlak yaka, kolsuz, üst bedeni vücuda oturan kalçadan etek uçlarına hafif açılan, belden bağlamalı kemerli, etek uçları siyah püskülü gabardin kumaş siyah elbise	Zamansız kıyafetlerin klasiklerinden olan siyah elbise ile hem şık hem asil bir izlenim oluşturmaktadır. Kıyafetin etek uçlarındaki püsküller elbiseye hareket katmaktadır.
	Şapka	Jarje kumaş kaplı yuvarlak geniş şapka	Siyah jarse kumaş yuvarlak geniş kenarlıklı şapkasıyla gizemli bir imaj çizmektedir. Şapkanın üzerine sarılı bej şifon kumaş parçası siyaha hareket katmış ve dikkatlerini üzerine çekmiştir.
	Küpe	Siyah yuvarlak, üzeri parlak taşlar ve inci ile süslenmiş klipsli küpe	Siyah yuvarlak üzeri taşlarla döşeli klipsli küpenin üzerindeki inciler zarafetini ve şıklığını tamamlamaktadır.
	Ayakkabı	Sivri burunlu stiletto kısa topuk rujan ayakkabı	Elbisenin sadeliğiyle uyum sağlaması açısından siyah rujan ayakkabı tercih edilmiştir.
	Çanta	Siyah küçük, kare, kısa saplı sarı metal ayrıntılı çanta	Siyah deri, kare şeklindeki çanta elbisenin şıklığına gölge düşürmemek için küçük seçilmiş sarı metal renk aksesuarlarla hareketlendirilmiştir.
	Eldiven	Siyah saten eldiven	Kokteyl elbisesiyle uyum sağlaması açısından siyah saten eldivenler tercih edilmiştir.

Kültürel Kodlar: Ünlü moda tasarımcısı Coco Gabriel Chanel'in yas elbisesi olarak tasarladığı "Küçük Siyah Elbise" Audrey Hepburn'i bir moda ikonu haline getirirken zamansız ve mekânsız bir tasarım olarak her kadının gardırobunda olması gereken bir klasiktir. Tiffany'de Kahvaltı filmindeki başrol oyuncusu Holy eski bir arkadaşını ziyaret için sade ve basit bu elbiseyi tercih ederken şıklığını ve güzelliğini de gözler önüne sermektedir.

Geniş yuvarlak yaka, kolsuz, üst bedeni vücuda oturan kalçadan etek uçlarına hafif açılan, belden bağlamalı kemerli, etek uçları siyah püskülü gabardin kumaş elbise sadeliğin ve şıklığın sembolü olmuştur.

Elbisenin etek uçlarındaki püsküller Holy'nin yürürken daha dişi görünmesini sağlamıştır. Siyah şapka hem gizem hem de gösterişli bir izlenim oluşturmuştur. Şapkanın üzerinde sarılı bej renk kalın şifon kumaş elbisenin siyahlığına biraz da olsa hareket katıp dikkatleri üzerine çekmeyi başarmıştır.



Şekil 5. Pencere kenarında gitarla şarkı söylediđi sahne 42:31 dakika
Figure 5. Scene of singing on the windowsill with a guitar 42:31 minutes

Holy, dođal gzelliđiyle pencere kenarında gitarla şarkı sylerken masum yzn ve zarifliđini ortaya ıkaran sade kıyafetler tercih ettiđi sahne Şekil 5.'de gsterilmiř ve izelge 3.'de gstergebilimsel analizi yapılmıřtır.

izelge 3. Holy'nin pencere kenarında gitarla şarkı sylediđi sahne 42:31. dakika grseli analizi
Table 3. Analysis of 42:31 minute visual of the scene where Holy sings on the windowsill with a guitar

Gsterge	Dzanlam		Yananlam
	Gsteren	Gsterilen	Kltrel Kodlar
Holy'nin pencere nnde gitar alarak şarkı sylediđi sahne	Gri Sweetshirt	Gri penye bisiklet yaka sweatshirt	Sweatshirtle ev hayatındaki rahatlıđını gstermektedir.
	Koyu mavi kumař pantolon	Bilek hizasında koyu mavi kumař pantolon	Gri ile uyumlu koyu mavi pantolon spor bir grnm vermektedir.
	Havlu	Krem renk havlu	Sade ve masum bir grnm vermek iin makyajsız yzn ortaya ıkarmak amalanmıřtır.
	Babet	Lacivert sivri burunlu babet	Lacivert sivri burun babet koyu toz mavi pantolonla uyum sađlamaktadır.
	Gitar	Klasik gitar	Mavi gitar kıyafetlere uyum sađlamakla birlikte romantik bir hava katmaktadır.

Kültürel Kodlar: Audrey Hepburn bu sahnede kendi sesinden şarkıyı söylemek için çok çalışmış hatta yönetmen bu sahneyi çıkarmak istediğinde yönetmenle ciddi tartışmaya girmiştir. Holy'nin masum güzelliğini ortaya çıkarmak için en doğal haliyle pencere önünde şarkı söylerken gri yakasız kol ağızları lastik sweatshirtle sade bir görünüm verilmektedir. Soft tonların kullanıldığı makyajıyla duru güzelliği vurgulanmıştır.

Minimalist lacivert burnu sivri babetleri düz kesim koyu toz mavi pantolonu da karakterin içindeki masum çocuksu yanını dışa vurmaktadır. Özensizce başına sarmış olduğu krem renk havlu, güven oluşturmanın yanına mütevazılığında göstergesi niteliğindedir. Pencere önünde gitar çalarken hiçbir takı aksesuarının üzerinde olmaması sadeliğin yanında ortama uygun kıyafet ve aksesuar seçtiğini göstermektedir.



Şekil 6. Otobüs terminali sahnesi 53:20 ve 53:25. dakikalar

Figure 6. Bus station scene 53:20 and 53:25 minutes

Holy'nin eski eşi D. Golightly'yi uğurlamak için otobüs terminaline gittiği sahnede giymiş olduğu kıyafetler Şekil 6.'da verilmiş, Çizelge 4.'de göstergebilimsel analizi yapılmıştır.

Çizelge 4. Otobüs terminali sahnesi 53:20, ve 53:25 dakikalar görseli analizi

Table 4. Analysis of Bus station scene 53:20 and 53:25 minutes

Gösterge	Düzanlam		Yananlam
	Gösteren	Gösterilen	Kültürel Kodlar
Holy'nin eski eşini terminale götürdüğü sahne	Krem trençkot	Krem, belden bağlamalı, kapaksız cepli, erkek yaka poplin/gabardin kumaş robadan dikişli trençkot	İnce belini ortaya çıkararak ve feminen bir izlenim veren belden kemerli trençkot açık renk seçilerek sade bir izlenim vermektedir.
	Krem eşarp	Krem şifon eşarp	Saçlarının rüzgârda dağılmasını önlemek amacıyla seçilen şifon eşarp boyundan çapraz yapılarak ensede bağlanmıştır.
	Gözlük	Kahverengi wayfarer model güneş gözlüğü	Wayfarer model kahverengi renk büyük çerçeve gözlükle gözlerindeki hüznü kapatılmak istenmektedir.
	Krem ayakkabı	Krem sivri burun kısa yarım topuklu stiletto ayakkabı	Krem trençkotla uyumlu krem stiletto ayakkabıyla sade bir imaj çizilmektedir.

Kültürel Kodlar: Küçük yaşta evlenmek zorunda kaldığı Teksaslı veteriner D. Golightly'in aniden New York'a gelerek onu götürmek istemesi Holy'nin hayallerini tehlikeye atar. Holy, askerdeki kardeşi Fred'le birlikte Meksika'da deniz kenarında bir at çiftliği kurmak için bu kötü hayata katlanmaktadır. Eşini kendisiyle gelemeyeceğine ikna eder ve D. Golightly'i otobüs terminalinden uğurlarken en sade haliyle ona veda etmek ister. Krem renk trençkotu sade ve duru görünümünün yanı sıra, güçlü ve kendinden emin kadın imajı çizmeyi hedeflemektedir. Kahverengi wayfarer büyük çerçeveli gözlük tercihinin nedeni eşinden ayrılan kadının gözlerindeki hüznü saklamaktır. Krem eşarpı evli kadın imajıyla birlikte ayrılığın üzüntüsünü vurgulamaktadır. 60'larda bu tarz eşarplar aksesuar olmakla birlikte kadın saçlarının düzgün olması için de tercih edilmektedir.



Şekil 7. New York sokaklarındaki sahne 01:08:56, 01:09:03, 01:17:10 dakikalar
Figure 7. Scene on the streets of New York 01:08:56, 01:09:03, 01:17:10 minutes

Komşusu yazar Paul Varjak'la Holy'nin New York sokaklarında el ele yürüdüğü sahne Şekil 7.'de gösterilmiş olup sahnenin analizi de Çizelge 5.'de verilmektedir.

Çizelge 5. New York sokaklarındaki sahne 01:08:56, 01:09:03, 01:17:10 dakikalar görsel analizi

Table 5. Analysis of the scene on the streets of New York at minutes 01:08:56, 01:09:03, 01:17:10

Gösterge	Düzanlam		Yananlam
	Gösteren	Gösterilen	Kültürel Kodlar
Paul Varjak'la birlikte Tiffany&Co'ya gittiği sahne	Turuncu kaban	Turuncu kaşe kumaş, önden dört düğmeli, dik yaka, belden kemerli, diz boyunda dar kesim kaban	Sıcak renkli kaşe kabanla yaşamış olduğu mutluluğu göstermeye çalışmaktadır.
	Şapka	Kahverengi yün kova model şapka	Kabanla kontrast renkteki kahverengi yün kova şapkayla soğuktan korunmayı amaçlamış ve şık bir görünüm kazanmıştır.
	Gözlük	Kahverengi wayfarer model güneş gözlüğü	Wayfarer model kahverengi renk büyük çerçeve güneş gözlüğü şıklığını tamamlamaktadır.
	Küpe	İnci küpe	İnci küpe sade ve şık bir görünüm vermektedir.
	Düz siyah stiletto ayakkabı	Siyah renk stiletto ayakkabı	Ayakkabı tercihi kabanla uyum içerisinde.
	Çanta	Zincir saplı siyah rügan çanta	Zincir saplı siyah çanta hem kullanışlı hem de şık bir görünüm katmıştır.
	Siyah eldiven	Siyah bilekte eldiven	Siyah bilek bölgesinde biten eldiveni, eline takmak yerine aksesuar gibi taşımaktadır.

Kültürel Kodlar: Kendisi gibi hayata tutunamamış komşusu Paul'le birlikte normal bir gün geçirmek isteyen Holy ilk kez gündüz saatlerinde New York sokaklarında yürüyüşe çıkmıştır. İçinde bulunduğu hayat enerjisini dışarıya vurmak için giydiği turuncu renk kaşe kaban ve kahverengi şapkasıyla mutlu ve şık bir kadın imajı çizmektedir. Şıklığını siyah renk kısa topuk stiletto ayakkabı ve zincir saplı siyah renk deri çantasıyla tamamlamaktadır. Paul'ün elinin sıcaklığını daha iyi hissedebilmek için eldivenleri takmak yerine aksesuar olarak elinde tutmaktadır. Giysiyi tamamlayan aksesuar olarak sadeliğin simgesi olan tek parça inci küpe kullanmaktadır.



Şekil 8. Parti sahnesi 01:29:00, 01:30:02, 01:30:38 dakikalar

Figure 8. Party scene 01:29:00, 01:30:02, 01:30:38 minutes

Hayalini kurduğu hayatı zengin sevgilisi Jose de Silva Pereiraile gerçekleştirmek üzere olan Holy, fuşya pembe kısa tuvaletiyle partiden döndüğü sahneki kıyafeti Şekil 8.'de gösterilerek Çizelge 6.'da göstergebilimsel analizi yapılmıştır.

Çizelge 6. Parti sahne 01:29:00, 01:30:02, 01:30:38. dakikalar görseli analizi

Table 6. Analysis of the party scene at minutes 01:08:56, 01:09:03, 01:17:10

Gösterge	Düzanlam		Yananlam
	Gösteren	Gösterilen	Kültürel Kodlar
Jose de Silva Pereira ile partiden döndüğü sahne	Elbise	Kolsuz, oval yaka,belden fiyonkla bağlanmış fuşya elbise	Fuşya renkli üç boyutlu tafta kumaştan, kolsuz derin kesim oval yaka, belden kendi kumaşından kemerli, kabarık etekli elbiseyle hem çocuksu hem de şık bir kadın görünüm izlenimi oluşturmuştur.
	Ceket	Fuşya renk tafta kumaş, truvakor kol erkek yaka ceket	Elbisenin rengiyle uyumlu fuşya renk truvakor kol, erkek yaka düğmesiz A kesim ceketle asil bir görünüm verilmektedir.
	Ayakkabı	Fuşya renk saten kumaş babet	Elbise ve ceketle uyumlu rahat saten kumaş babetle şıklığını tamamlamıştır.
	Çanta	Beyaz parlak simli küçük portföy çanta	Elbise ve ceketin renklerine zıtlık olması ve kendini göstermesi açısından seçilen simli portföy çanta feminen bir aksesuardır.
	Toka	Pembe taşlı topuz tacı	Zenginliğe ve şöhrete özentisinin göstergesidir.
	Küpe	Pembe parlak taşlı düğme küpe	Pembe elbiseyle kombin yapılan parlak taşlı düğme küpe şıklığını tamamlamaktadır.
	Ok	Turuncu, mavi, kırmızı renklerle süslü matador oku	Partiden dönüşte ellerindeki matador oku kıyafetlerin canlı renkleriyle zıt bir izlenim verse de çılgın bir geceden kalan sembol niteliğindedir.

Kültürel Kodlar: Canlı renkli elbise, başta taşlı tokası ve parlak çantasıyla lüks ve zenginlik düşkünlüğünü gözler önüne seren Holy, ceket ve babet ayakkabısıyla elegan kadın imajı çizmeye çalışmaktadır. Belinin doğal hattını kemerle belli eden yarım pili etek hacimli bir görünüm sağlamaktadır. Sevgilisiyle katıldığı partiden kalma matador oku Holy'nin içindeki şımarık çocuğu ortaya çıkarmak için kullanılan bir aksesuardır.

Sonuç

Savaş sonrası kumaş üretiminin az olması nedeniyle moda, değişime uğramak zorunda kalmıştır. Kısa ve daha az malzeme kullanılarak tasarlanan kıyafetlerde öncelik kadının zarafetini ve şıklığını ortaya çıkarmaktır. Sinema ile modanın birbiriyle olan uyumu "Tiffany'de Kahvaltı" filmindeki kıyafetlerle daha net anlaşılmaktadır. Ünlü Fransız moda tasarımcısı Hubert de Givenchy'nin tasarımlarını yaptığı Audrey Hepburn'ün başrollerinde oynadığı "Tiffany'de Kahvaltı" filmindeki kıyafetlerin kullanım biçimi ve tasarım özellikleriyle yansıtılan "düzanlam" ve "yananlam"ları göstergebilimsel okuma yöntemiyle çözümlenerek aşağıdaki sonuçlara ulaşılmıştır.

Audrey Hepburn'ün filmde güçlü, modern, elegan ve feminen görünen şık bir kadın imajı verilmektedir. Ayrıca kıyafetleriyle uyum içerisinde kullanmış olduğu aksesuarlar dönemin modasını da yansıtmaktadır. Filmde oyuncuların ruhsal durumları makyaj, kıyafet ve aksesuarlarla ifade etmekle kalmayıp aynı zamanda farklı sahnelerde oyuncular arasındaki ilişkinin de yansıtıldığı görülmektedir. Oyuncu masum yüzünü ortaya çıkarmak için makyaj için şeftali tonlarını tercih etmiştir.

Audrey Hepburn'ün giydiği Gabriel Coco Chanel'e ait "Küçük Siyah Elbise" bu film sayesinde üne kavuşmuştur. 60'lı dönem kıyafetlerinde vurgulanan temel özellikler kadınların şıklığı, zarafeti ve güzelliğidir. Audrey Hepburn her hali ile bu özellikleri yansıtmaktadır. Partide giydiği fuşya renk tafta elbisenin etek boyu ve sade şıklığı benimsemesi 1960'ların minimalist yaklaşımını göstermektedir (Fogg, 2014). Keneddy tarzı olarak bilinen; bele oturan, geniş pileli kısa elbiselerin kullanıldığı filmde moda yön verilmektedir. Birçok kadının gardırobunda yer alan "küçük siyah elbise"nin stil dünyasında yerini koruyup günümüzde de kullanılması etmesi bunun en güzel örneğidir.

İncelenen örneklerde başrol karakterinin giysileri, döneme ve olayların geçtiği sahnelere uygun olarak tasarlandığı açık bir şekilde gözlenmektedir. Filmde 1960'lı yıllara ait modern ve sade kadın imajı kıyafetlere yansıtılmaktadır. Sinema'nın moda dünyasını en çok etkilediği "Tiffany'de Kahvaltı" filmindeki kıyafetlerin göstergebilimsel analizinin yapıldığında dönemin kıyafetlerinin günümüz modasına ilham kaynağı olduğu gözlenmektedir. Holy karakteri kötü yaşamından kurtulup zengin yaşama özentsini giydiği şık kıyafetlerle gözler önüne sermektedir. Sinemayla modanın birbiriyle uyumu bu filmdeki kıyafetlerin analizleri yapılırken daha net bir şekilde anlaşılmaktadır. O dönemin kıyafetlerinin günümüzde bile giyilebilir oluşu zamansız kıyafetler tasarlamının önemini göstermektedir. Akademi ödüllü Kaliforniyalı tasarımcı Edith Head ve Fransalı ünlü tasarımcı Hubert de Givency ile dostlukları Audrey Hepburn'u daha yakından tanıyarak bedenine yakışan, onun hangi elbiseyi daha şık taşıyacağını bilerek, ona göre tasarımlar yaparak, Audrey'i moda ikonu olmasını sağlamışlardır. Audrey'in asil duruşu ile bütünleşen kıyafetler onu hala sinema yıldızları içerisinde en unutulmaz oyuncu olarak kabul ettirmektedir.

Kaynakça

- Aktulum, K. (2019). Metinsel Türsellik ve moda metinlerarasılık-giysilerarasılık-üst giysellik, *Yeni Türk Edebiyatı Araştırmaları Dergisi*, 21(21), 1-37.
- Crane, D. (2018). Moda ve Gündemleri: Giyimde Sınıf, Cinsiyet ve Kimlik. (Çev.Ö. Çelik), Ayrıntı Yayınları, İstanbul, s.361.
- Çeliksap, S. (2011). Sinema ve moda: Çözölen efsanevi birlik. *Sosyal Bilimler Dergisi/Journal of Social Sciences*, 5(1): 95-108.
- Demir, S. (2009). *Göstergebilim, Umberto Eco ve Yapıtları Bağlamında Göstergebilime Katkıları*. Yüksek Lisans Tezi, s. 9. Danışman: Doç.Dr. Özgür Gönenç, T.C. İstanbul Üniversitesi Sosyal Bilimler Enstitüsü İletişim Fakültesi Gazetecilik ABD
- Davis, F. (1997). *Moda, Kültür ve Kimlik*, Çev. Ö. Arıkan, Cogito-54, ss. 21-205, Yapı Kredi Kültür Sanat Yayıncılık, İstanbul.
- Fiske, J. (2003). *İletişim Çalışmalarına Giriş*. (Editör ve Çeviren: S. İrvan). Bilim Sanat Yayınları. Ankara, s.336 sayfa. s.120.
- Fogg, M. (2014). *Moda'nın Tüm Öyküsü*, Hayalperest Yayınevi, İstanbul, s. 576 sayfa. s. 344.
- Koca, E. ve Kırkınciođlu, Z. (2016). Denizli ili gelin giyim-kuşamının göstergebilimsel açıdan çözümlenmesi. *International Periodical for the Languages Literature and History of Turkish or Turkic*, 11(8):247-270. DOI: 10.7827/TurkishStudies.9569
- Merriam, S. B. (2013). *Nitel Araştırma Desen ve Uygulama İçin Bir Rehber*. (Ed. ve Çev. S. Turan). Nobel Akademik Yayıncılık. Ankara, s. 308.
- McCracken, G.D. (1990). *Culture and Consumption: New Approaches to the Symbolic Character of Consumer Goods and Activities*, Bloomington: Indiana University Press. 174 pages. pp. 59-60.
- Orhan, M., & Genç, M. (2024). Kökboya ve Koşinil ile Boyanan İpekli Kumaşlarda Mor Renk Elde Edilmesi ve Haslık Tespiti. *International Journal of Social and Humanities Sciences Research (IJSHSR)*, 11(104):349-369. DOI: <https://doi.org/10.5281/zenodo.10732070>
- Özmutlu, A. (2009). *Grafik Tasarım Atölye Derslerine Afiş Konusunun Uygulama ve Çözümleme Süreçlerinde Göstergebilimsel Çözümleme Yönteminin Kullanımı*, Yüksek Lisans Tezi. Danışman: Doç. Ata Yakup Kaptan, 19 Mayıs Üniversitesi Sosyal Bilimler Enstitüsü, Güzel Sanatlar Eğitimi ABD, 117 sayfa, s. 24.
- Rıfat, M. (2009). *Göstergebilimin ABC'si*. Say Yayınları. İstanbul. 160 sayfa, s. 12.
- Spoto, D. (2006). *Zarafet: Audrey Hepburn'ün Hayatı*, Çeviren: Beril Tüccarbaşıođlu Uđur. s. 111. Artemis Yayınları, İstanbul, 360 sayfa
- Tanyer, S. ve Alp, Ö. (2020). II. Dünya Savaşı Dönemi Vogue dergi kapaklarındaki kadın imgesi ve giyim anlayışı üzerine göstergebilimsel bir çözümlenme, *Motif Akademi Halkbilimi Dergisi*, 13(32),1539-1557. DOI Number: 10.12981/mahder.784256
- Vardar, B. (2001). Dilbilimin Temel Kavram ve İlkeleri. Multilingual Yabancı Dil Yayınları. 1. Baskı. 184 sayfa. s. 88