

2001 Yılında İşsiz Gençlerin Profili Üzerine bir Çalışma

Yusuf YARDIMCI* Sevil UYGUR* Enver TAŞTI*
Sühendan EKİNİ *

ÖZET

Bu çalışmada, DİE tarafından periyodik olarak gerçekleştirilen ve işgücü piyasasına yönelik ayrıntılı verilerin derlendiği Hanehalkı İşgücü Anketi (HİA) 2001 yılı ham verileri ve faktörlü sonuçları kullanılmıştır. Çalışmanın temel amacı 2001 yılında ülkemizde yaşanan ekonomik krizin işgücü piyasasına olan etkilerini özellikle spesifik bir grup olarak tanımlanan 15-24 yaş grubunda yer alan gençler üzerindeki etkisini dolaylı olarak gözlemlemektir. Bu amaçla 2001 yılı HİA için verilen tahminlerden yararlanarak, 15-24 yaş arasında yer alan gençlerin işsizlik profili ortaya çıkarılmıştır. Verilen yaş grupları içinde yer alan gençlerin profili cinsiyet, öğrenim durumu, işsizlik süresi, daha önceki iş deneyimleri vb önemli değişkenlere göre ortaya konulmuştur.

Anahtar Kelimeler: İşsizlik, genç işsiz işsizliği, iktisadi faaliyet, işsizlik süresi.

1. GİRİŞ

İşgücü piyasasının gelişimini izlemek için gerekli istatistik bilgilerin alt yapısını iktisaden faal nüfus, istihdam, eksik istihdam ve işsizlik ile ilgili veriler oluşturmaktadır. Bu veriler istihdam ve diğer ekonomi politikalarının yönlendirilmesinde yardımcı olmaktadır. Devlet İstatistik Enstitüsü (DİE), uluslararası alanda da özellikle işgücü piyasasındaki gelişmelerin daha sık aralıklarla ölçülmesi gereğinden dolayı 1988 yılı uygulamalarından bu yana anket metodolojisi ve uygulamasında ciddi yapısal reformlara gitmiştir. Uluslararası literatürde önerilen uygulamalara ve karşılaştırmalara olanak sağlamak üzere Hanehalkı İşgücü Anketi (HİA) nin örnek tasarımı, tahmin yöntemi, soru kağıdı içeriği ve alan uygulamasında önemli revizeler yapılmıştır.

İçinde bulunduğumuz çağ sürekli eğitim, verimlilik, bilgi ve kalite çağıdır. Eğitim adeta altın bir zincir gibi getirdiği verimlilik, kalite ve istihdam süreçleri ile bir yandan Türkiye'nin gelişmesine, rekabet gücü yoluyla zenginleşmesine yardımcı olurken, diğer yandan istihdamı genişleterek, çağımızın zenginliklerine doğru uzanan yollarını açmaktadır. Bu yeni dünyalar beraberinde özgürlükleri, korkusuz toplumu, insanca çalışma ve yaşama koşullarını da getirmektedir. Gerçekten, bilgi çağına yönelmiş bir küresel ekonomide, büyüme, istihdam sorunlarına getirilecek temel çözümler, stratejik olarak sürekli eğitim faktöründen geçmektedir.

* Devlet İstatistik Enstitüsü, Necatibey Caddesi, No:114, ANKARA

Ülkemiz istatistiklerine bakıldığında, Türkiye nüfusunun eğitim açısının düşük seviyede olduğu ve istihdam edilenlerin de yine önemli bir bölümünün eğitim düzeyinin düşük olduğu görülmektedir. Özellikle bu rakamlar, Türkiye'deki insan kaynağının bilgi toplumuna ne kadar hazır olduğunu göstermesi açısından önemlidir. HİA verilerine göre işgücüne katılım oranı %49 civarında iken bu rakam Avrupa'da %65'lerdedir. Kadınların işgücüne katılım oranına bakıldığında ise bu oran %27'lere kadar gerilemekte ve kırsal kesimde tarım sektöründe ücretsiz aile işçisi olarak çalışan kadınlar bu orandan çıkarıldığında rakamdaki azalış çok daha ciddi boyuta ulaşmaktadır. Kentsel kesimde ise kadınların işgücüne katılım oranı sadece %17 civarındadır. Ülkemizde işsiz insan sayısının birçok Avrupa ülkesinin nüfusundan daha fazla olduğu ifade edilirken, bugün iki dil bilen üniversite mezunu gençlerin iş bulamadığı ve hemen hemen her aileye bir işsiz düşüğü basında sıkça yer alan haberler arasındadır.

İşsizlik probleminin özellikle gençler üzerinde büyük sıkıntı oluşturacağı konusuna sosyolog ve psikologlar tarafından dikkat çekilmektedir. Genç nüfusunda işsizlik oranı %17'lerde olan bir ülkenin geleceğe yönelik istihdam politikalarında ciddi ve önemli girişimlerde bulunması zaruriyeti ortaya çıkmaktadır.

İşsizlik oranı küresel krizin ekonomiye yansımalarının ve makroekonomik istikrarsızlığın bir sonucu olarak son yıllarda %6 düzeyinde seyrederken, 2001 yılında bu oran %8.5'a yükselmiştir. Eksik istihdam ve işsizlik nedeni ile atıl işgücü oranı da %14.5'a ulaşmıştır. Toplam istihdam içinde tarımsal istihdamın payı %35.4, sanayi istihdamının payı %23.6, hizmetler istihdamının payı ise %41'dir. Verimliliğin çok düşük olduğu tarım sektöründe geniş bir işgücünün barındırılması işgücü piyasasının etkinliğinin sınırlandırmasına yol açmaktadır. Gelişmiş ülkelerde %5 civarında olan tarımsal istihdamın ülkemizde yüksek düzeyde olması işgücü piyasası üzerinde olumsuz etki yapmaktadır.

Bu çalışmamızda 2001 HİA verileri yıllık boyutta ve dönemler itibariyle irdelenecektir. Ancak anket verileri üzerinde dönemlere göre mevsimsel düzeltme (seasonal adjustment) yapılmadığı için verilen rakamlar, dönemler itibariyle kıyaslamadan ziyade ilgilenilen karakteristiğin dönemlerdeki durumunu ortaya koyacaktır. Çalışmada en sağlıklı ve optimal olan yaklaşım ilgili yıl olan 2001 yılı ile 2000 ya da 2002 (yani bir önceki ya da bir sonraki yıl) yılının çakışan dönemleri arasında kıyaslama yapmak olacaktır. Çalışmanın ileride bu yaklaşım ile ele alınarak özellikle dönemler ayırımında yine çakışan hanehalkı karakteristikleri de esas alınarak detaylı bir şekilde irdelenmesi planlanmaktadır.

2. KULLANILAN VERİ KAYNAĞI

Düzenli aralıklarla devam eden ve zaman serisi içinde karşılaştırılabilir veriler sağlayan HİA, ülkemiz işgücü piyasasının geniş perspektifte analizine olanak sağlayan anketlerin başında gelmektedir. 2000 yılındaki uygulama ile HİA'da yeni bir seriye başlanmış ve anketin soru kağıdı, tahmin boyutu, alan uygulaması, araştırmanın referans boyutu ve örnek tasarımı gibi önemli konularda ciddi revizeler yapılmıştır.

Ayrıca, 2000 yılında yapılan bu düzenlemeler, HİA zaman serilerinde karşılaştırma yapabilme hassasiyetine de olanak vermektedir. 2000 yılı uygulamasında aşağıda verilen ana konularda revizyonlar yapılmıştır.

2.1 Temel Değişimler

2.1.1 Alan Uygulama Periyodu: 2000 yılı uygulamalarına kadar sabit bir referans periyodu yaklaşımı kullanılırken, 2000 yılında işgücü piyasasında gözlemlenen temel değişimleri yakalayabilmek amacıyla, hareketli referans periyodu yaklaşımı esas alınmıştır.

2.1.2 Örnek Hacmi: Anketin 2000 yılı uygulamalarına kadar örnek hacmi, her uygulamada yaklaşık 15,000 hanehalkı olmak üzere, yıllık 30,000 iken; 2000 yılında her dönem için yaklaşık 23,000 hanehalkı olmak üzere yıllık 93,546 hanehalkına ulaşılmıştır.

2.1.3 Tahmin Boyutu ve Dönem: 2000 yılına kadar yılda, Nisan ve Ekim aylarında olmak üzere, iki kez gerçekleştirilen HİA, Türkiye, kent ve kırsal detayında tahmin verme amaçları üzerine oturtulmuş iken, 2000 yılından itibaren üçer aylık dönem kapsamak üzere dört dönem halinde, aylık alan uygulaması ile dönemsel Türkiye, kent, kırsal ve yıllık boyutta da Türkiye, kent, kırsal, coğrafi bölge ve seçilmiş 9 il merkezi için bağımsız tahmin verme amaçları üzerine tasarım oturtulmuştur.

2.1.4 Yaş: 2000 yılı uygulamasına kadar anket sonuçları, 12 yaş ve yukarı yaştaki fertler için verilirken, 2000 yılından itibaren 15 ve daha yukarı yaştaki fertler için verilmeye başlanmıştır.

2.2 Anket Tasarımına Yönelik Özet Bilgiler

2.2.1 Kapsam: Anket çalışmasında T.C. sınırları içinde yer alan tüm yerleşim yerleri coğrafi kapsama dahil edilmiştir. Nüfusu 20 001 ve daha fazla olan yerler KENT, nüfusu 20 000 ve daha az olan yerler ise KIR olarak tanımlanmıştır.

2.2.2 Nihai Örneklem Birimi: Ankette nihai örneklem birimi hanehalkıdır.

2.2.3 Örneklem Yöntemi: Ankette iki aşamalı tabakalı küme örnekleme yöntemi kullanılmıştır.

2.2.4 Örnek Hacminin Dönemlere Göre Dağılımı: 2001 HİA'da dönemlere göre seçilen örnek yerleşim yeri ve örnek hanehalkı sayısı aşağıdaki tabloda verildiği gibidir.

Tablo 1. 2001 HİA'da dönemlere göre yerleşim yeri ve örnek hanehalkı sayısı

| <i>Dönemler</i> | <i>Toplam YY Sayısı</i> | <i>Blok Sayısı</i> | <i>Cevaplama Oranı</i> | <i>Toplam Örnek HHS</i> |
|-----------------|-------------------------|--------------------|------------------------|-------------------------|
| I. Dönem | 610 | 1346 | 83.3 | 22 826 |
| II. Dönem | 655 | 1351 | 83.4 | 23 179 |
| III. Dönem | 586 | 1355 | 81.9 | 23 575 |
| VI. Dönem | 508 | 1362 | 82.4 | 23 966 |
| Toplam | 1184 | 1865 | 82.7 | 93 546 |

YY: Yerleşim yeri

HHS: Hanehalkı sayısı

2.3 Anket Kapsamındaki Temel Tanım Ve Kavramlar

Hanehalkı: Aralarında akrabalık bağı bulunsun ya da bulunmasın aynı konut ya da konutlarda ya da aynı konutun bir bölümünde yaşayan, gelir ve giderlerini ayırmayan fertlerin oluşturduğu topluluktur.

İşgücü: İstihdam edilenler ve işsizleri kapsamaktadır.

İstihdam edilenler: Referans dönemi içinde en az bir saat bile olsa ücretli, maaşlı, yevmiyeli, kendi hesabına, işveren, ücretsiz aile işçisi olarak iktisadi faaliyette bulunanlar ile işi olanlardan çeşitli nedenlerle referans dönemi içinde işlerinin başında olmayan ancak işleri ile ilişkileri devam eden fertlerdir.

İşsiz: Referans dönemi içinde istihdam halinde olmayan kişilerden iş aramak için son üç ay içinde iş arama kanallarından en az birini kullanmış ve 15 gün içinde işbaşı yapabilecek durumda olan fertlerdir.

İşgücüne katılım oranı: İşgücünde olan nüfusun, 15 ve daha yukarı yaşındaki nüfusa oranıdır.

İstihdam oranı: İstihdamda olan nüfusun, 15 ve daha yukarı yaşındaki nüfusa oranıdır.

3. ELDE EDİLEN TEMEL BULGULAR

3.1 Tarihçe

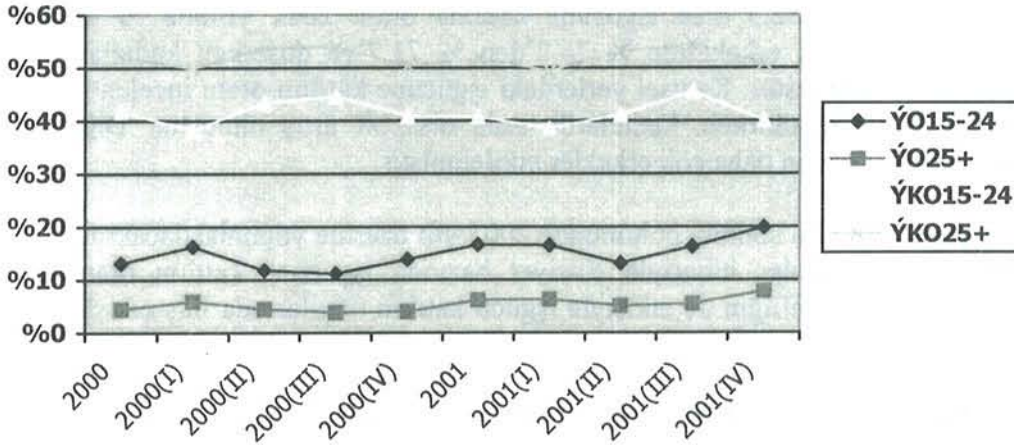
Türkiye genelinde işgücüne katılım oranı 2001 yılına kadar sürekli bir düşüş eğilimindedir. 1988 yılında % 57.5 olan işgücüne katılım oranı 2001 yılında % 48.7'ye kadar düşmüştür. Bu durum 15-24 yaş grubundaki kişiler için de değişmemektedir. İşsizlik oranı ise 2000 yılına kadar bir düşüş eğilimi göstermekte, 2001 yılında

ekonomik kriz ile birlikte tekrar artış eğilimi göstermektedir. İşsizlik oranı 1988 yılında % 8.4 iken, 2000 yılında % 6.6'ya düşmüş, 2001 yılında ise % 8.5'e yükselmiştir. Toplam işsizlerin % 45'ini 15-24 yaş grubundaki gençler oluşturmaktadır.

Ülkemizde işsizlik oranı en çok eğitilmiş gençlerde yaşanmaktadır. 2001 yılında eğitilmiş gençlerdeki işsizlik oranı % 25.8'dir. Kentsel yerlerde bu oran %27.8'dir. Yine, diğer bir önemli nokta ise, eğitilmiş genç kadınlarda işsizlik oranının erkeklere göre daha yüksek olmasıdır. Eğitilmiş genç erkeklerde % 24.1 olan işsizlik oranı, eğitilmiş genç kadınlarda % 29.2'ye çıkmaktadır.

2000-2002 döneminde işgücüne katılım ve işsizlik oranı 15-24 ve 25 + yaş grubu için incelendiğinde, her iki yaş grubunun bir birine paralellik gösterdiği görülmektedir (Şekil 1).

Şekil 1. İşgücüne katılım ve işsizlik oranı, Türkiye



1998-2001 yılları için işgücüne katılım oranları, Türkiye, kent-kır ve cinsiyet ayrımında Tablo 2'de verilmiştir. Tablo 2'de de görüleceği üzere özellikle kentsel yerlerdeki kadınların işgücüne katılım oranı oldukça düşüktür. Erkeklerin işgücüne katılım oranı Türkiye toplamına paralel olarak düşüş eğilimi göstermekte, ancak kadınlardaki bu düşüş 2001 yılında durmaktadır. Bir bakıma ekonomik kriz, işgücüne katılım oranı artması beklenen kadınların işgücüne katılımını hızlandırmıştır.

¹ İO: İşsizlik oranı

İKO: İşgücüne Katılım Oranı

Tablo 2. Yıllar ve cinsiyete göre işgücüne katılım oranları

| <i>Yıllar</i> | <i>Toplam</i> | <i>Erkek</i> | <i>Kadın</i> |
|---------------|---------------|--------------|--------------|
| 1998 Türkiye | 52.3 | 76.2 | 28.6 |
| 1998 Kent | 44.5 | 72.4 | 16.5 |
| 1998 Kır | 64.2 | 82.1 | 46.7 |
| 1999 Türkiye | 53.0 | 75.8 | 30.3 |
| 1999 Kent | 44.8 | 71.8 | 17.7 |
| 1999 Kır | 65.5 | 82.0 | 49.5 |
| 2000 Türkiye | 49.2 | 72.9 | 25.7 |
| 2000 Kent | 43.7 | 70.2 | 16.9 |
| 2000 Kır | 58.2 | 77.2 | 39.7 |
| 2001 Türkiye | 48.7 | 71.7 | 25.9 |
| 2001 Kent | 43.3 | 69.6 | 16.8 |
| 2001 Kır | 57.9 | 75.3 | 40.8 |

1998 yılında % 52.3 olan işgücüne katılma oranı 2001 yılında % 48.7'ye düşmüştür. Buna karşılık erkeklerde % 76.2'den % 71.7'ye düşerken kadınlarda % 28.6'dan % 25.9'a düşmüştür. Kentsel yerlerdeki işgücüne katılım oranı incelendiğinde erkeklerde bir düşüş görülürken, kadınlarda azda olsa bir artış olmuştur. Diğer bir ifadeyle, ekonomik krizden daha çok erkekler etkilenmiştir.

Çalışmanın bundan sonraki bölümünde 2001 yılı üzerine yoğunlaşılacaktır. 2001 yılının üçer aylık dönemler itibariyle cinsiyet bazında işgücüne katılım oranlarına bakıldığında ise mevsimselliğin de etkisiyle işgücü katılım oranlarında iniş-çıkışlar söz konusudur.

Tablo 3. Yıl, dönem ve cinsiyete göre işgücüne katılım oranları

| <i>Dönemler</i> | <i>Toplam</i> | | <i>Erkek</i> | | <i>Kadın</i> | |
|-----------------|---------------|------|--------------|------|--------------|------|
| | 2000 | 2001 | 2000 | 2001 | 2000 | 2001 |
| I. Dönem | 46.7 | 46.4 | 69.8 | 70.1 | 23.7 | 22.8 |
| II. Dönem | 50.9 | 49.8 | 74.7 | 72.4 | 27.4 | 27.3 |
| III. Dönem | 51.3 | 51.9 | 75.1 | 74.2 | 27.7 | 29.7 |
| VI. Dönem | 47.8 | 47.9 | 72.6 | 70.8 | 23.0 | 25.2 |
| Toplam | 49.2 | 48.7 | 72.9 | 71.7 | 25.7 | 25.9 |

Tablo 3'te 2000 ve 2001 yılı ve dönemlere göre işgücüne katılım oranları cinsiyet ayrımında verilmiştir. İşgücüne katılım oranları yılın aynı dönemleri itibariyle karşılaştırıldığında, erkeklerin işgücüne katılım oranı 2001 yılında düşerken, kadınların işgücüne katılım oranında özellikle 2001 yılı II. dönemden itibaren bir artış söz konusudur.

Dönemlere göre işgücüne katılım oranında mevsimselliğe bağlı olarak düzenli bir trendden söz etmek mümkün değildir. Nitekim toplam bazda en düşük işgücüne katılım oranı kış sezonu olan I. dönemde görülürken, en tepe değerine yaz sezonu olan III. dönemde ulaşmakta, bu durum cinsiyet ayrımında da değişmemektedir.

Tablo 4'de seçilen yıllar itibariyle verilen yaş gruplarında işgücüne katılım oranlarına cinsiyet bazında bakıldığında, 25 ve daha yukarı yaştaki fertlerin işgücüne katılım oranı daha yüksek olup, dalgalanma çok daha azdır. Buna karşılık 15-24 yaş grubundaki kişilerin işgücüne katılım oranında, özellikle kentsel yerlerde ciddi bir düşüş söz konusudur. 15-24 Yaş grubundaki gençlerin işgücüne katılım oranı kentsel yerlerde, 1998 yılında % 37.1 iken, 2001 yılında % 34.7'ye düşmüştür. Bunun gerisindeki nedenlerden birisi de 15-24 yaş grubundaki gençlerin okullaşma oranındaki artıştır.

Tablo 4. Yıllar ve yaş gruplarına göre işgücüne katılım oranları

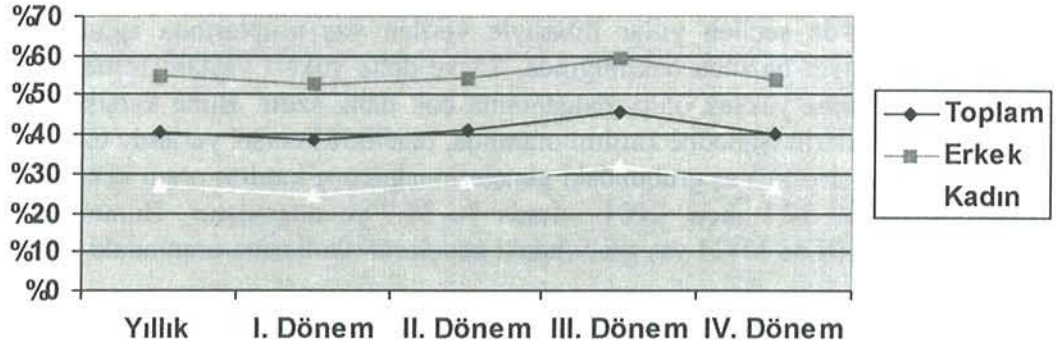
| <i>Yıllar</i> | <i>Toplam</i> | <i>15-24 Yaş arası</i> | <i>25+ Yaş</i> |
|---------------|---------------|------------------------|----------------|
| 1998 Türkiye | 52.3 | 45.1 | 55.1 |
| 1998 Kent | 44.5 | 37.1 | 47.4 |
| 1998 Kır | 64.2 | 57.7 | 66.6 |
| 1999 Türkiye | 53.0 | 46.4 | 55.4 |
| 1999 Kent | 44.8 | 37.2 | 47.7 |
| 1999 Kır | 65.5 | 60.7 | 67.3 |
| 2000 Türkiye | 49.2 | 41.6 | 52.1 |
| 2000 Kent | 43.7 | 35.1 | 47.0 |
| 2000 Kır | 58.2 | 52.4 | 60.4 |
| 2001 Türkiye | 48.7 | 40.7 | 51.8 |
| 2001 Kent | 43.3 | 34.7 | 46.6 |
| 2001 Kır | 57.9 | 51.0 | 60.3 |

3.2 İşsiz Gençlerin Profili

Bölüm 3.1'de verilen yorumlardan da görüldüğü gibi özellikle 15-24 yaş grubunda işgücüne katılım oranında ciddi bir düşüş trendi gözlenmesi nedeni ile, bu çalışmada 2001 yılı devreler itibarı ile sözü edilen yaş grubunda yer alan işsizlerin profili resmedilmeye çalışılacaktır.

Uluslararası Çalışma Örgütü (ILO) tanımına göre 15-24 yaş grubu genç olarak alınmaktadır. Ülkemizde de 2001 yılında yaşanan ekonomik krizin, ILO tarafından tanımlanan bu yaş grubu gençler üzerine olan etkisini dönemler ayrımında gözlemleyebilmek amacı ile, işsiz gençlerin profili üzerinde durulacaktır.

Şekil 2. Gençlerin işgücüne katılma oranı, Türkiye, 200



Şekil 2'den de görüldüğü gibi yıllık boyutta 15-24 yaş grubu gençlerin işgücüne katılım oranı %41 iken, bu oran erkekler için %55, kadınlar için ise %27'dir. Dönemlere göre işgücüne katılım oranları irdelendiğinde, maksimum değer III. dönemde erkekler için %59, kadınlar için %32 ve minimum değer ise I. dönemde erkekler için %53, kadınlar için %24 değerinde olduğu görülmektedir.

Kent ve kırsal içinde erkek ve kadınların işgücüne katılım oranı en yüksek III. dönemde, en düşük ise I. dönemdedir.

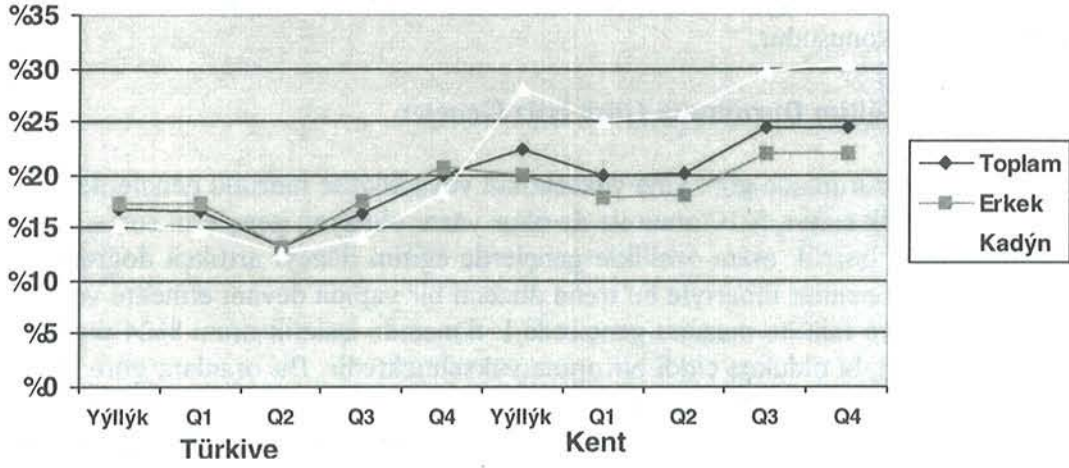
Çalışmanın hedef kitlesi olarak verilen gençlerin, yani 15-24 yaş grubunda yer alan işsiz fertlerin, aşağıda verilen temel değişkenler itibarı ile profili irdelenecektir.

3.2.A Cinsiyete Göre İşsiz Gençler

Özellikle dönemler itibarıyla 15-24 yaş grubunda yer alan gençlerin işsizlik oranlarında II. dönem hariç olmak üzere ciddi bir artış eğilimi dikkati çekmektedir. Türkiye genelinde erkek gençlerin işsizlik oranı yıllık boyutta %17 iken, IV. dönemde bu oran %20'ye kadar yükselmektedir. Kadın gençler için de benzer eğilim olup, sırası ile işsiz kadın genç oranı %15 ve %18 olmaktadır.

Kent ve kırsal kesim için de bakıldığında, yine maksimum işsizlik oranları IV. dönemde olup, kentte erkek genç işsiz oranı %22, kadın genç işsiz oranı %30; kırsal kesimde ise sırası ile bu oranlar %19 ve %6 olarak görülmektedir. Özellikle IV. dönemde işsiz genç kadın oranlarında kent ve kırsal itibarıyla ciddi bir varyasyon görülürken, erkeklerde bu varyasyon kadınlarıki kadar önemli ölçüde değildir. (Şekil 3)

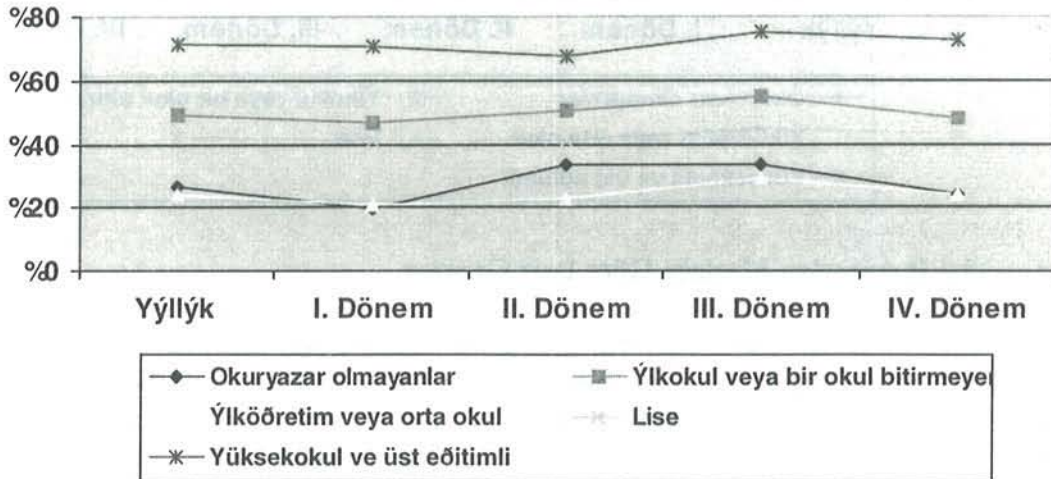
Şekil 3. Gençlerin işsizlik oranı, 2000



3.2.B Eğitim Durumuna Göre Gençlerin İşgücüne Katılım Oranları

15-24 yaş grubundaki gençlerin ülke genelinde işgücüne katılım oranlarına eğitim durumları bazında bakıldığında, yıllık boyutta işgücüne katılım oranının %71 ile en yüksek yüksekokul veya fakülte mezunu gençler arasında olduğu görülmektedir. Bu oran, %49 ile okur yazar olup bir okul bitirmeyen gençler izlemektedir. En düşük işgücüne katılım oranının ise %24 ile ilkokul mezunu gençlerde olduğu sonucuna ulaşılmaktadır. (Şekil 4)

Şekil 4. Eğitim durumuna göre gençlerin işgücüne katılım oranı, Türkiye, 2001



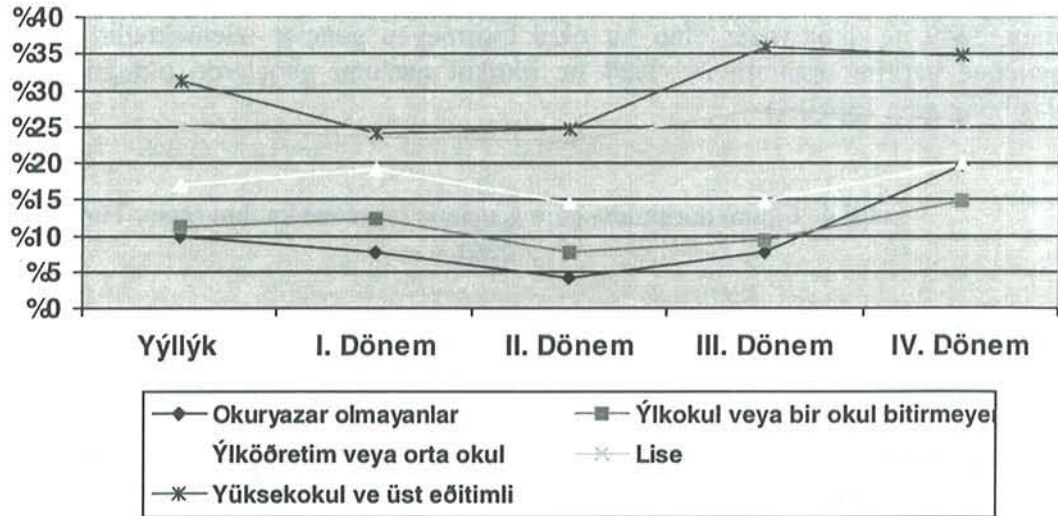
Dönemler itibariyle de sıralamada bir değişiklik olmamakla birlikte oranlarda değişim söz konusudur. İşgücüne katılım oranının yüksekokul ve fakülte mezunu

gençlerde III. dönemde %75 oranı ile en yüksek değerine ve %71 oranı ile de en düşük değerine II. dönemde ulaştığı söylenebilir. İşgücüne katılım oranının en düşük olduğu ilkökul mezunu gençlerin ise en yüksek işgücüne katılım oranına %29 ile III. dönemde ve en düşük değerine ise %21 ile de I. dönemde ulaştığı görülmektedir. Bu durum, yaz aylarında mevsimsel işgücü arzının artmasıyla açıklanabilir. Kış aylarında ise tam tersi bir durum söz konusudur.

3.2.C Eğitim Durumuna Göre İşsiz Gençler

Eğitim durumuna göre yine yüksekökol veya fakülte mezunu gençlerdeki işsizlik oranı %31 ile ilk sırayı, %10 oranı ile de okur yazar olmayan gençlerin son sırayı aldığı görülmektedir. İşsizlik oranı özellikle gençlerde eğitim düzeyi arttıkça doğrusal olarak artmaktadır. Dönemler itibariyle bu trend düzenli bir yapıda devam etmekte ve özellikle yüksekökol veya fakülte mezunu gençlerde I. dönemde işsizlik oranı %24 iken, bu IV. dönemde %35 gibi oldukça ciddi bir orana yükselmektedir. Bu oranlara göre işsiz genç oranında I. ve IV. dönem arasında 11 puanlık bir artış söz konusudur. Lise mezunu gençlerde de I. dönemde %24 olan işsizlik oranı, IV. dönemde %26 olup, 2 puanlık artış gözlenmektedir. Okur yazar olmayan gençlerdeki işsizlik oranı I. dönemde %8, IV. dönemde %20 olup, 12 puanlık ciddi bir artış gerçekleşmiştir. (Şekil 5)

Şekil 5. Eğitim durumuna göre gençlerin işsizlik oranı, Türkiye, 20

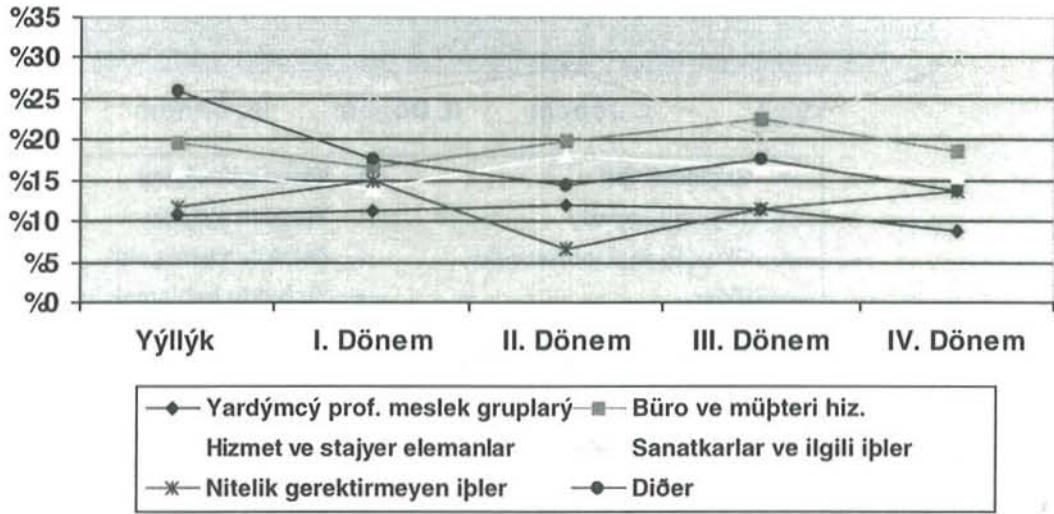


3.2.D Aranılan Mesleğe Göre İşsiz Gençler

Meslek sahibi olan 15-24 yaş grubundaki gençlerden sanatkar ve ilgili işlerde çalışmak isteyen gençler %26 ile ilk sırada olup, bunu %20 oranı ile büro ve müşteri işlerinde çalışmak isteyen gençler izlemekte ve en son sırada ise %2 oranı ile kanun yapıcı ve üst düzey yöneticiler meslek grubunda çalışmak isteyenler genç işsizler gelmektedir. Gençlerin eğitim düzeyi ve iş tecrübeleri dikkate alındığında, gençlerin en az tercih ettikleri meslek grubunun “kanun yapıcı, üst düzey yöneticileri”, en fazla tercih ettikleri meslek grubunun “sanatkar ve ilgili işler” olmasının normal olduğu

söylenbilir. Dönemler ayırımında da benzer eğilim olup, IV. dönemde özellikle sanatkar olan gençlerin %30 oranı ile iş aramaları ve kanun yapıcı, üst düzey yönetici olan gençlerde ise iş arama oranı oldukça kararlı bir yapıya sahip olup yine %2 oranında görülmektedir. (Şekil 6)

Şekil 6. Aranılan mesleğe göre genç işsizler, Türkiye, 20

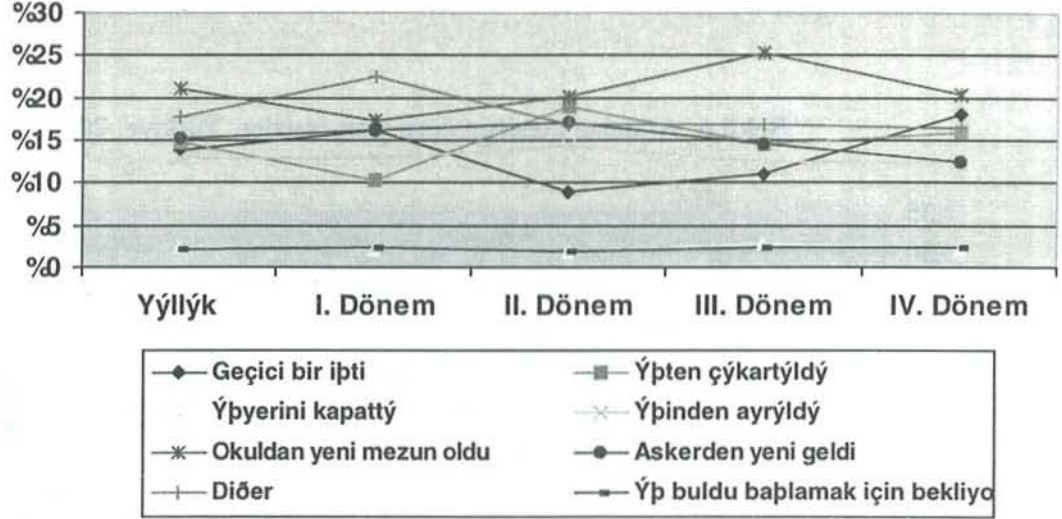


3.2.E İşsiz Gençlerin İşsizlik Nedeni

İşsiz gençlerin işsizlik nedenlerine göre dönemler itibariyle bakıldığında; özellikle geçici bir işte çalışan ve işin bitmesi nedeni ile işsiz kalma oranı dönemlere göre ciddi iniş ve çıkışlar göstermekte, en düşük II. dönemde %9, en yüksek IV. dönemde %18 oranına yükselmekte ve %101'lik değişim oranı göstermektedir. İşsiz gençlerin işsizlik nedeninin işten çıkartılma seçeneğine göre oranları dönemler itibariyle irdelendiğinde, I. dönemde %10 olan oran, II. dönemde %19 ile en yüksek değerine ulaşmaktadır. İşyerinin kapatılması nedeni ile işsiz olan gençlerin oranı, dönemler itibariyle kararlı bir yapıya sahiptir.

İşsiz gençlerin işsizlik nedeninde en etkin nedenin, geçici bir işte çalışma ve işin bitmesi ve işten çıkartılma olarak görülmektedir. (Şekil 7)

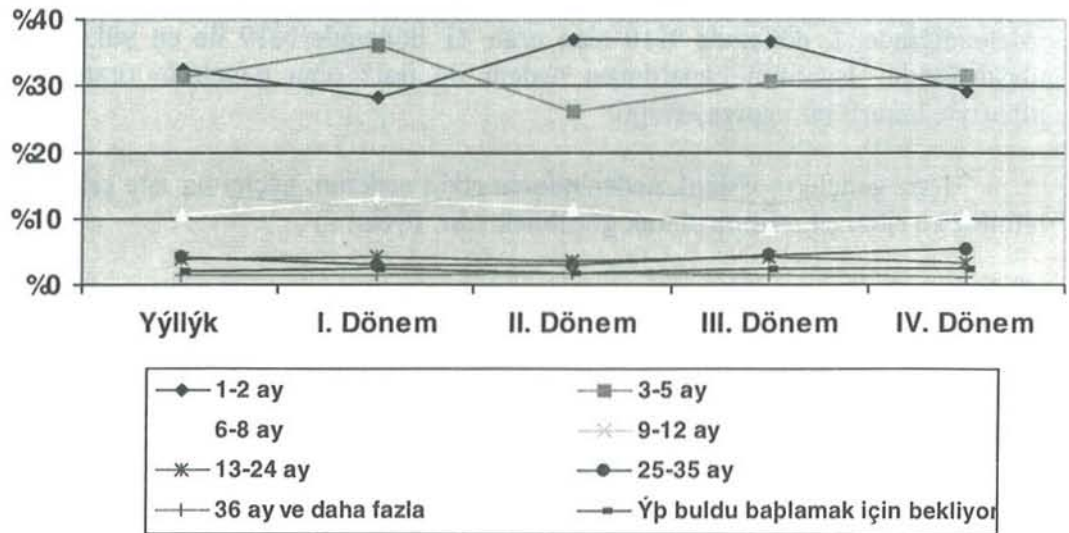
Şekil 7. Genç işsizlerin işsizlik nedeni, Türkiye, 2001



3.2.F İşsizlik Süresine Göre İşsiz Gençler

Şekilden de görüldüğü üzere, işsizlik süresi ile işsiz genç oranında ters bir ilişki görülmektedir. En kısa süreli işsiz olan gençlerin oranları dönemler itibariyle bir düşüş eğiliminde iken (1-2, 3-5 ay iş arama süresi için) işsizlik süresi 6-8 ay ve 9-12 ay olan işsiz genç oranında, dönemler itibariyle artış eğilimi görülmektedir. Yıllık boyutta bakıldığında işsiz gençlerden oran olarak 1-2 aydır işsiz olan gençlerin %33 ile ilk sırada, bunu %31 ile 3-5 ay işsiz olan gençlerin takip ettiği görülmektedir. (Şekil 8)

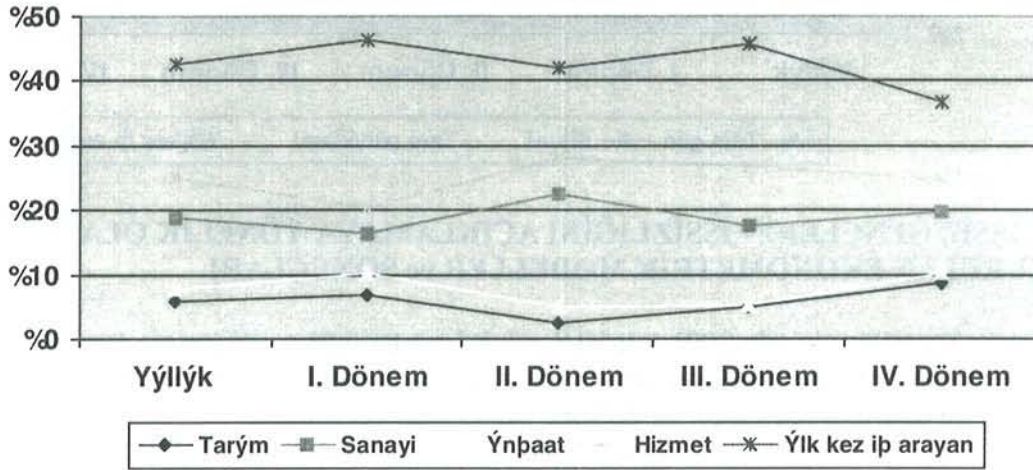
Şekil 8. Genç işsizlerin işsizlik süresi, Türkiye, 2001



3.2.G Daha Önce Bir İşte Çalışmış Olan İşsiz Gençlerin Çalıştıkları Sektör

İşsiz gençler içinde en büyük çoğunluğunu % 43 ile ilk kez iş arayan gençler oluşturmaktadır. Daha önce çalışmış olan gençlerden en fazla hizmet sektöründe çalışan gençler %25 oranı ile ilk sırada olup, bunu %19 oranı ile sanayi sektöründe çalışan gençler izlemektedir. Dönemler itibariyle oranlara bakıldığında, özellikle II. ve III. dönemde daha önce hizmet sektöründe çalışmış olan gençlerin ortalama %27 ve sanayi sektöründe de ortalama %20 oranında olduğu görülmektedir. İnşaat sektöründe özellikle II. ve III. dönemde işsiz genç oranının düşük görülmesinin nedeni sektörün doğal yapısındanadır. (Şekil 9)

Şekil 9. Genç işsizlerin daha önce çalıştıkları sektöre göre dağılımı, Türkiye, 2001



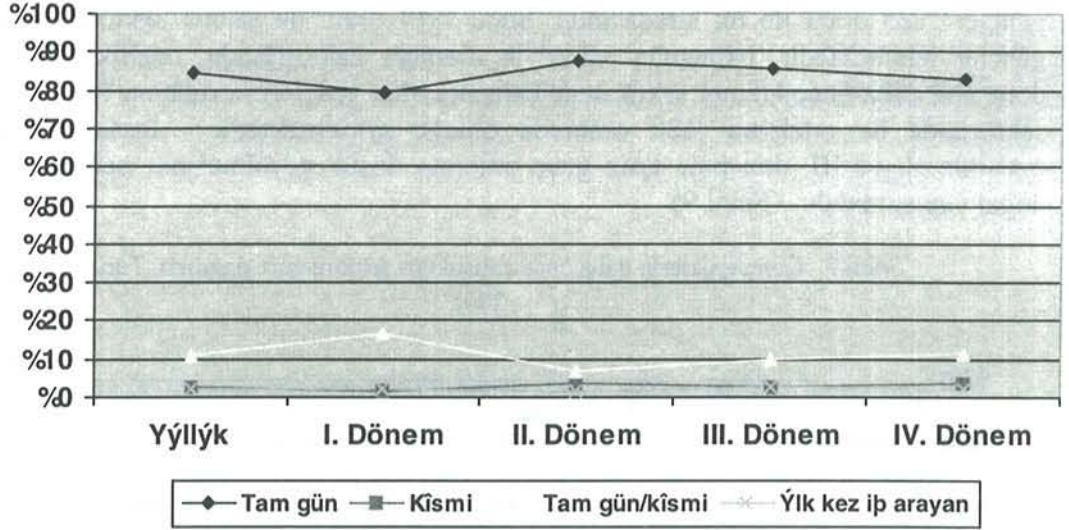
3.2.H Aranılan İşin Türüne Göre İşsiz Gençler

İşsiz olan genç erkeklerin %84'ü tam gün, %12'si kısmi iş ararken, tam gün iş arayan işsiz genç oranı en yüksek değerine %89 ile II. dönemde ve en düşük değerine ise %80 ile I. dönemde ulaşmaktadır.

İşsiz olan genç kadınların yıllık boyutta yine %84'ü tam gün iş aramakta, bu oran dönemlere göre en yüksek değerine %86 ile III. dönemde, en düşük değerine ise %80 ile IV. dönemde ulaşmaktadır.

Genel olarak işsiz olan genç kadın ve erkeklerin önemli bir bölümü tam gün iş aramaktadır. (Şekil 10)

Şekil 10 . Genç işsizlerin aradıkları işin türüne göre dağılımı, Türkiye, 2001



4. İŞSİZ GENÇLERİN İŞSİZLİĞİNİ AÇIKLAMAYA YÖNELİK OLARAK KURULAN EKONOMETRİK MODELLER ve SONUÇLARI

Bu bölüm içinde 2001 yılı HİA yıllık boyuttaki ham verileriyle tanımlanan 15-24 yaş grubundaki gençlerin işsizliğini açıklamada etken olan değişkenlerin tespiti amacı ile doğrusal regresyon modelleme çalışmaları yapılmıştır.

Türkiye geneli için işsizliği açıklamaya yönelik olarak kurulan bu modellerde yerleşim yerine göre kullanılan değişkenler ve düzeyleri sabittir. Kullanılan modeller için dikkate alınan temel varsayımlar aşağıdaki gibidir:

Ω Varsayım 1: $E(\epsilon_j) = 0$ Kullanılan modellere ait hata teriminin beklenen değerinin "0" olduğu varsayılmıştır.

Ω Varsayım 2: $\sigma^2_1 = \sigma^2_2 = \sigma^2_3 = \dots = \sigma^2$ Homojen varyanslık olduğu varsayılmıştır.

Ω Varsayım 3: $\sigma_{ij} = 0$, açıklayıcı değişkenlerin birbirinden bağımsız olduğu ve modele konan bağımsız değişkenlere ait korelasyon matrisi kontrolü ile garanti altına alınmaya çalışılmıştır. Modellerde kullanılan en küçük kareler yöntemi yerine Ridge regresyonu kullanımı önerilmekle birlikte özellikle ekonometrik çalışmalarda Ridge regresyonunda hata kareler ortalamasının bilinmeyen parametrelerin fonksiyonu olması ve bunların tahminindeki güçlükler ve yanlılık nedeni ile tercih edilmediğinden bu çalışmada da sıradan en küçük kareler yöntemi ile tahminler yapılmıştır.

Ω Varsayım 4: $E(X_i, \epsilon_j) = 0$ Modelde kullanılan tüm değişkenlerin birer rastlantı değişkeni olduğu varsayılmıştır.

Ω Varsayım 5: $\varepsilon_j \sim N(0, \sigma^2)$ Hata teriminin "0" ortalama ve σ^2 varyansı ile normal dağıldığı varsayılmıştır.

Bu temel varsayımlar altında çalışılan alternatif modellerde anket formunda yer alan soruların tamamı pre-kodlu olarak tasarlandığı için modelleme çalışmasında 15-24 yaş arasındaki gençlerden işsiz olanlar bağımlı değişken olarak alınmış ve bununla korelasyona sahip olduğu düşünülen değişkenlerin bir bölümü; hanehalkı büyüklüğü, ferdin yaşı, hanede işsiz olan fert sayısı gibi değişkenler sahip olduğu değeri ile, hanehalkı reisinin cinsiyeti, ferdin cinsiyeti, ferdin işsiz olma gerekçesi, ferdin iş aradığı meslek, daha önce iş deneyimi olup olmadığı, daha önce iş deneyimi olan fertlerin mesleği, iktisadi faaliyeti, işteki durumu, fertlerin eğitim durumu, fertlerin medeni durumu gibi değişkenleri de kukla değişken (dummy variable) yapısında modele konularak alternatif model çalışmaları adimsal, ileriye yönelik, geriye yönelik (stepwise, backward, enter ve forward) teknikler kullanılarak denenmiştir.

Denenen modeller için örnek kitle iki grupta ele alınmış ilk grupta örnek kapsamındaki 15 ve daha yukarı yaştaki fert gözlemleri ve ikinci grupta ise sadece 15-24 yaş grubundaki genç fertlerin yer aldığı gözlem grubu olmuştur. 15 ve daha yukarı yaştakiler için 213,535 gözlem değeriyle, 15-24 yaş grubu için 56,292 gözlem değeriyle çalışılmıştır. Denenen alternatif model yaklaşımları için Bakınız, Ek.1

Denenen bu modeller arasında optimal olanın seçimi için;

- Modelin belirtme katsayısı,
- Kestirime ilişkin performans

kriterleri dikkate alınarak seçim gerçekleştirilmeye çalışılmıştır. Modelde yukarıda da sözü edildiği gibi temel olarak kukla ve kukla olmayan değişkenler grubu yer almıştır.

Denenen modeller içinde Düzeltilmiş R^2 'si en yüksek olan ve modelde yer alan değişkenlerin tümünün işsizliği açıklamada önemli (significant) olduğu model, optimal model olarak kabul edilmiş ve bu arada diğer istatistiksel test sonuçlarına da bakılmıştır.

Optimal model olduğuna karar verilen Model 9 için elde edilen özet istatistik sonuçları Tablo 9'da verilmiştir.

Türkiye'de 15-24 yaş grubunda işsiz gençlerin işsizlik durumunu açıklamaya yönelik olarak denenen 9 modelden optimal olarak seçilen lineer model sonucuna göre, işsizlik durumunu açıklamada modelde 21 değişken yer almakta olup bunlardan;

- Hanede istihdamda olan fert sayısı,
- Hanede bulunan işsiz sayısı,
- Hanehalkı büyüklüğü

değişkenleri sahip olduğu değer ile, diğer değişkenler ise kukla değişken yapısı ile modelde yer almaktadır. 15-24 yaş grubundaki işsiz gençlerin işsizlik durumunu açıklamada tespit edilen modelin belirtme katsayısı 0.604 olarak elde edilmiş ve modelde yer alan 21 değişkenden sırası ile;

- Ferdin geçici olarak bir işte çalışması ve işin bitmiş olması,
- İşyerinin kapatılmış olması, iflas etmesi,
- Ferdin okuldan yeni mezun olması,
- Ferdin askerden yeni gelmiş olması,

gibi değişkenler ilgili yaş grubundaki gençlerin işsizliğini açıklamada diğer değişkenlere göre daha etkindir. Ancak modelde yer alan değişkenlerin tümü 0.05 yanılma düzeyinde işsizliği açıklamada anlamlıdır.

Modelde yer alan hanehalkı büyüklüğü, ferdin HHR'nin eşi, gelini veya damadı olması, ferdin bir okula devam etmesi, ferdin hiç evlenmemiş olması, ferdin evli olması, coğrafi bölgelerden Marmara, Akdeniz ve Karadeniz bölgeleri değişkenlerinin ise 15-24 yaş grubundaki gençlerin işsizliği üzerinde ters yönde bir etkiye sahip olduğu söylenebilir.

Tablo 5. Model 9 İçin Özet İstatistik Sonuçları

| Değişken | b | Std Err | t _n | Sig. Level | VIF |
|--------------------------------|------------|---------|----------------|------------|--------|
| Sabit | 6.787E-02 | 0.013 | 5.072 | 0.000 | |
| İşsiz sayısı | 0.184 | 0.001 | 133.277 | 0.000 | 1.315 |
| İstihdamda olanlar | 1.083E-02 | 0.001 | 17.948 | 0.000 | 1.564 |
| Hanehalkı büyüklüğü | -9.615E-03 | 0.000 | -28.753 | 0.000 | 1.470 |
| Kentsel yer | 5.390E-03 | 0.002 | 3.156 | 0.002 | 1.217 |
| HHR'nin eşi | -2.605E02 | 0.004 | -6.873 | 0.000 | 2.548 |
| HHR'nin gelini V damadı | -3.469E-02 | 0.004 | -8.362 | 0.000 | 1.928 |
| Lise | 1.176E-02 | 0.002 | 6.681 | 0.000 | 1.094 |
| Mesleki lise | 1.114E-02 | 0.003 | 4.205 | 0.001 | 1.080 |
| Fakülte | 6.305E-02 | 0.006 | 10.905 | 0.000 | 1.050 |
| Bir okula devam eden | -8.301E-02 | 0.002 | -5.096 | 0.000 | 1.280 |
| Hiç evlenmedi | -4.5E-02 | 0.013 | -3.413 | 0.000 | 60.575 |
| Evli | -4.349E-02 | 0.013 | -3.234 | 0.001 | 62.400 |
| Geçici bir işti, bitti | 0.390 | 0.007 | 55.602 | 0.000 | 1.189 |
| İşten çıkartıldı | 0.464 | 0.006 | 72.449 | 0.000 | 1.211 |
| İşyeri kapandı, iflas etti | 0.442 | 0.015 | 30.394 | 0.000 | 1.033 |
| Okuldan yeni mezun oldu | 0.486 | 0.005 | 104.358 | 0.000 | 1.109 |
| Askerden yeni geldi | 0.505 | 0.006 | 83.284 | 0.000 | 1.069 |
| İş deneyimi | 0.121 | 0.003 | 46.549 | 0.000 | 1.420 |
| Marmara bölgesi | -8.658E-03 | 0.002 | -4.930 | 0.000 | 1.217 |
| Akdeniz bölgesi | -1.609E-02 | 0.002 | -8.267 | 0.000 | 1.143 |
| Karadeniz bölgesi | -1.19E-02 | 0.002 | -5.675 | 0.000 | 1.162 |
| R ² | 0.604 | | | | |
| Adj. R ² | 0.604 | | | | |
| F-İstatistiği | 4092.628 | | | | |
| Durbin Watson Test İstatistiği | 2.050 | | | | |

5. SONUÇ ve ÖZET

Bilindiği gibi istihdam günümüzde sosyo-ekonomik politikaların en önemli unsurlarından biridir. İstihdam sadece çalışma hayatının bir konusu olmayıp, aynı zamanda ekonomik büyüme ve sosyal politikaların da ayrılmaz bir parçası haline gelmiştir. Avrupa Birliği düzeyinde istihdam konusu Mart 2000'deki Lizbon Özel

İstihdam Zirvesinde tartışılmış ve sonuçta 2010 yılına kadar “Avrupa’yı dünya bilgi teknolojisine dayalı en dinamik ve rekabetçi ekonomisi haline getirmek” olarak belirlenen hedefe ulaşmak üzere üye ülkeler arasında açık koordinasyon yöntemiyle işleyen Avrupa İstihdam Stratejisi oluşturulmuştur. Bu strateji, i) ekonomik reform, ii) istihdam yaratma /artırma ve iii) sosyal uyumu sağlama olmak üzere üç temel üzerine oturtulmaktadır. Topluluğun temel amaçlarından biri tam istihdamı sağlamaktır. Bu çerçevede 2010 yılına kadar öngörülen hedefler arasında, halen % 56’ler civarında olan Topluluktaki genel işgücüne katılım oranının % 70’e, halen % 47’ler civarında olan kadının işgücüne katılım oranının en az % 60’a, halen % 66’lar civarında olan erkek işgücü katılım oranının % 70’e yükseltilmesi hedeflenmektedir.

Avrupa İstihdam Stratejisinin temel direkleri, i) istihdam edilebilirliğin geliştirilmesi, ii) iş yaratma ve girişimciliğin geliştirilmesi, iii) iş, işveren ve işçinin uyum yeteneğinin güçlendirilmesi ve iv) kadın-erkek fırsat eşitliği politikalarının güçlendirilmesidir. İstihdam edilebilirliğin geliştirilmesi başlığı altında altı ana politikadan birisini “genç işsizliğin aşılması ve uzun süreli işsizliğin önlenmesi” oluşturmaktadır.

Türk işgücü piyasasının en önemli sorunlarından birisi istihdam yaratılamamasıdır. Diğer bir ifadeyle, ülkemizde işsizlik sorunundan çok istihdam sorunu yaşanmaktadır. Ülkemizin bir istihdam stratejisinin olmaması, uygulanan tarım politikaları, ekonomik kriz vb. nedenler istihdamda ciddi bir daralmaya yol açmıştır. 1988’lerde % 53 olan istihdam oranı 2001 yılında % 45’e düşmüştür. Bu ise ülkemizde iş olanaklarının ne kadar yetersiz olduğunu göstermektedir. Diğer taraftan, gelişen teknolojiyle birlikte, daha kalifiye elemana olan ihtiyaç artmıştır. Dolayısıyla, ortalama eğitim düzeyi düşük olan ülkemizde, yakın gelecekte bu alanda ciddi sorunlar yaşayacağına ipuçlarını vermektedir. Gerekli tedbirler alınmadığı takdirde bundan en çok etkilenecek kesim ise gençlerimiz olacaktır.

Türkiye genelinde 2001 yılında % 8.5 olan işsizlik oranı, 15-24 yaş grubunda % 17’dir. Eğitimli gençlerde bu oran % 26’lara çıkmakta ve giderek artmaya devam etmektedir. Avrupa Birliğinde 15-24 yaş grubundaki gençlerde işsizlik oranı % 14’tür. Tüm bu hususlar bir arada değerlendirildiğinde, gençlere yönelik mesleki eğitim programlarına ağırlık verilmesi ve hepsinden önemlisi ülkemizin bir istihdam politikasının olması gerekmektedir.

Türkiye genelinde işgücüne katılım oranı toplamda ve cinsiyet ayrımında sürekli olarak bir düşüş eğilimine sahiptir. Bu eğilime paralel olarak ülkemizde işsizlik oranında bir artış söz konusu olup, işsizlerin %45 gibi çok önemli bir bölümünü 15-24 yaş grubundaki gençler oluşturmaktadır. İşgücüne katılım oranı düşüş eğiliminde olup, bu düşüş eğilimi erkeklerde devam ederken, kadınlarda bu düşüş eğilimi 2001 yılında durmuştur. Bu durum 2001 yılında yaşanan ekonomik kriz ile kendisini göstermiş, bir bakıma ekonomik kriz kadınların işgücüne katılımını hızlandırmıştır.

1998-2001 yılları arasında 25 ve daha yukarı yaştaki fertlerin işgücüne katılım oranları yüksek olup, dalgalanma daha azdır ve 15-24 yaş grubundaki fertlerin ise işgücüne katılım oranı özellikle kentsel kesimde ciddi bir düşüşe sahiptir.

Kentsel kesimde ilgili yaş grubunda işsizlik oranı daha da yüksektir.

Yüksekokul veya fakülte mezunu gençlerde işgücüne katılım oranı yüksek olup, ilkokul mezunu gençler ise en düşük işgücüne katılım oranına sahiptir.

15-24 yaş grubundaki gençlerden yüksekokul veya fakülte mezunu olanlar en yüksek işsizlik oranına ve okur yazar olmayan gençler de en düşük işsizlik oranına sahiptir.

İlgili yaş grubunda, işsiz gençlerin iş aradıkları meslekler incelendiğinde, büyük çoğunluğu “sanatkar ve ilgili işler” meslek grubunda iş aramakta, en düşük “kanun yapıcı, üst düzey yöneticiler” meslek grubunda iş aramaktadır. Kanun yapıcılar, üst düzey yöneticiler, daha çok üst düzey devlet memuru, işyeri sahibi ve işletme müdürlerini kapsadığı ve daha fazla deneyim gerektirdiği için gençlerin bu meslek grubunu daha az tercih etmeleri normaldir.

Daha önce iş deneyimi olan gençlerden işsiz olanların, işsiz kalma nedeni olarak en etkin faktörlerin ferdin “geçici bir işte çalışması ve işin bitmesi” ve “işten çıkarılması” olarak görülmektedir.

İşsiz olan gençlerin işsizlik süresine göre en fazla yığılmanın gözlemlendiği süre 3-5 aydır.

İşsiz olan gençlerin önemli bir bölümü daha önce hiç çalışmamıştır.

Daha önce bir işte çalışmış işsiz gençlerin yine önemli bir bölümünü hizmet sektöründe çalışan gençler oluşturmaktadır.

İşsiz olan genç erkek ve kadınların önemli bir bölümü tam gün iş aramaktadır.

Ayrıca 15-24 yaş grubundaki gençlerin işsizliğini açıklamaya yönelik olarak denenen modeller içinde özellikle

- ◆ hanehalkı büyüklüğü,
- ◆ ferdin HHR'nin eşi, gelini veya damadı olması,
- ◆ ferdin bir okula devam etmesi,
- ◆ ferdin hiç evlenmemiş olması,
- ◆ ferdin evli olması,
- ◆ coğrafi bölgelerden Marmara, Akdeniz ve Karadeniz bölgeleri

değişkenlerinin ise 15-24 yaş grubundaki gençlerin işsizliği üzerinde ters yönde bir etkiye sahip olduğu;

- ◆ ilgili yaş grubundaki gençlerin kentsel alanda olması,
- ◆ fakülte mezunu olması,
- ◆ gencin çalıştığı işin geçici bir iş olması,

- ◆ askerden yeni gelmiş olması,
- ◆ işten çıkarılması,
- ◆ işyerinin kapanması,

değişkenlerinin ise 15-24 yaş grubundaki gençlerin işsizliği üzerinde pozitif yönde bir etkiye sahip olduğu belirlenmiştir.

Çalışmada daha önce de söz edildiği gibi özellikle 2001 yılında yaşanan ekonomik krizin örnek kapsamındaki hanehalklarında etkilerini dönemler itibariyle kıyaslama biçiminde devam ettirilmesi planlanmaktadır. HİA örnek tasarımı gereği yıllar itibarı ile çakışan dönemlerde yine çakışan hanehalkı verileri esas alınarak daha içerikli analizler yapılmaya çalışılacaktır. Böylelikle aynı gözlem biriminin dönemler bazında işsizlik için önemli olduğu tespit edilen değişkenlere göre varyasyonu izlenmeye çalışılacaktır. Bu bağlamda kriz öncesi yıl, kriz yılı ve kriz sonrası yılın çakışan dönem sabit gözlem birimleri esas alınarak, bu çalışma gerçekleştirilecektir. Ayrıca işsiz gençlerin işsizliğini açıklamaya yönelik olarak denenen ekonometrik modelin logit, poisson regresyonu ile yeniden denenerek, bu çalışmamızda elde etmiş olduğumuz sonuçlara göre ne tür varyasyon göstereceği analiz edilecektir.

KAYNAKLAR

- BJAMASON, T., 1994, " *The Influence of Social Support, Suggestion and Depression on Suicidal Behaviour Among Icelandic Youth*".
- SHARON S., " *Unemployment, Poverty and Homeless Aboriginal Youth*".
- United Nations, 1986, " *Selected Demographic and Social Characteristics of the World's Children and Youth- Dept of International Economic and Social Affairs*", New York.
- UNFPA, 1990, " *Inventory of Population Projects in Developing Countries Around the World 1988/89*", New York.
- FAO, 1985, " *Report of an Expert Consultation on Rural Youth and Young Farmers in Developing Countries*", Rome.
- FAO, 1988, " *The State of Rural Youth in Asia and Pasific*", Alexandra Stephens, FAO Regional Economics and Social Development Officer, Bangkok.
- FAO, 1987, " *FAO Rural Youth Programme*", Rome. Commonwealth Secretariat, 1988, " *Education Training and Work: Some Commonwealth Responses to Youth Unemployment*", London.
- FAO, 1989, " *Comprehensive Demographic Estimates and Projections 1950-2025*", Rome.
- UN ESCAP, 1988, " *Jakarta Plan of Action on Human Resources Development in the ESCAP Region*", Bangkok.
- ALEX H., 2000, " *Job Search Methods, Neighborhood Effects and the Youth Labour Market*".
- DİE, " *Hanehalkı İşgücü Anketi Sonuçları, 2000*", Ankara, Ekim 2001.

DIE, "Household Labour Force Survey Concepts and Methods", Printing Division, September, 2001.

GREENE, H. WILLIAM, 1997, "ECONOMETRIC ANALYSIS", Prentice Hall International, INC, USA.

EUROSTAT, "LABOUR FORCE SURVEY PRINCIPAL RESULTS 2001, EU and EFTA countries", Statistics in Focus, THEME 3 – 19/2002,

Youth Unemployment Situation in Turkey in 2001

ABSTRACT

In this paper, Household Labour Force Survey's raw and weighted data were used to define youth unemployment situation in Turkey in 2001. The basic target is to measure effects of 2001 economic crisis in young people working situation. For this aim, target population is defined by 15-24 age groups. By this defined age group, to analyse youth unemployment across age, sex, educational status, duration of unemployment etc.

Key Words: *Unemployment, youth unemployment, economic activity, duration of unemployment.*

DENENEN ALTERNATİF MODEL YAKLAŞIMLARI İÇİN ÖZET

| Model Kapsamındaki örnek Kitle | Model No | Yöntem | Modelde Yer Alan Değişken Sayısı | Adj R ² | Modeldeki değişkenlerden 0.05 yanılma düzeyinde anlamlı olan değişken sayısı | Durbin Watson Test İstatistiği |
|--------------------------------|----------|----------|----------------------------------|--------------------|--|--------------------------------|
| 15+ yaştaki fertler | 1 | Stepwise | 30 | 0.361 | 29 | 1.892 |
| 15-24 yaş grubu fertler | 2 | Forward | 22 | 0.220 | 21 | 1.811 |
| 15-24 yaş grubu fertler | 3 | Backward | 28 | 0.221 | 26 | 1.811 |
| 15-24 yaş grubu fertler | 4 | Enter | 34 | 0.220 | 25 | 1.801 |
| 15-24 yaş grubu fertler | 5 | Enter | 26 | 0.604 | 26 | 2.050 |
| 15-24 yaş grubu fertler | 6 | Stepwise | 25 | 0.604 | 25 | 2.050 |
| 15-24 yaş grubu fertler | 7 | Backward | 28 | 0.605 | 26 | 2.050 |
| 15-24 yaş grubu fertler | 8 | Enter | 24 | 0.604 | 24 | 2.050 |
| 15-24 yaş grubu fertler | 9 | Enter | 21 | 0.604 | 21 | 2.050 |

: Denenen modeller içinde optimal olduğuna karar verilen model.