



SSAD

Stratejik ve Sosyal Arařtırmalar Dergisi

ISSN 2587-2621

Volume 8 Issue 1, March 2024

sisaddergi@gmail.com

Makale Türü/Article Type: Arařtırma/Research

Makale Gönderim Tarihi/Received Date: 07.02.2024

Makale Kabul Tarihi/Accepted Date: 13.03.2024

DOI: 10.30692/sisad.1433227

EĐİRDİR BAHİRİYE MÜFREZESİ

Egirdir Navy Detachment

Mücahit ARMAĐAN

Tarih Öğretmeni

T.C. Milli Eğitim Bakanlığı

Isparta

ORCID ID: 0009-0000-3241-5620

mucahitarmagan@hotmail.com

Fazilet Cemile ARMAĐAN

Sınıf Öğretmeni

T.C. Milli Eğitim Bakanlığı

Isparta

ORCID ID:0000-0001-7065-6177

fcarmagan@gmail.com

Atıf/Citation: Mücahit Armađan & Fazilet Cemile Armađan (2024), "Eđirdir Bahriye Müfrezesi", *Stratejik ve Sosyal Arařtırmalar Dergisi*, C.8, S.1, Mart 2024, s.99-109.

Öz: 1914 yılında Fransızlar tarafından kurulan ve yine Fransızların işletmeciliđini yaptıkları Eđirdir Gölü üzerindeki taşımacılık hizmetleri, Milli Mücadelenin başlaması üzerine Atatürk'ün emri ile millileştirilmiştir. Millileştirilen bu müessese, 1922 yılı Ocak ayında kurulmuş olan Eđirdir Bahriye Müfrezesinin de altyapısını oluşturmuştur. Bu çalışma ile Eđirdir Bahriye Müfrezesinin kuruluş amacı, milli mücadeledeki etkileri ve halk nezdinde bilinirliđinin artırılması amaçlanmıştır. Eđirdir Gölü'nde batık ve parçalanmış olarak bulunduđu söylenen ve Müfrezenin en önemli parçası olarak bilinen römorkörün parçalarının gölden çıkarılarak Eđirdir turizmine katkı sağlayacağı düşünülmektedir. Milli Mücadeleyi oluşturan; İnönü Muharebeleri, Kütahya Eskişehir Muharebeleri, Sakarya Meydan Muharebesi ve Büyük Taarruz olarak bilinmektedir. Buna bađlı olarak unutulmuş ve önemli olduđu düşünölen bir de SAD Planı vardır ki; bu planın bilinmesi ve Eđirdir ilçesinin bu planın bir parçası olduđunun farkına

varılması gerekmektedir. Bu bilginin nesilden nesile aktarılmasının, kültürel ve askeri bir miras olarak önemli olduğu sonucuna varılmıştır.

Bu bağlamda römorkörün gölden çıkarılması noktasında daha önce yapılan uğraşların akamete uğradığı, edinilen kaynaklarda görülmektedir. Ancak römorkörün benzerine yakın bir maketinin yaptırılarak Eğirdir Gölü'nde sergilenerek halkın ziyaretine açılmasının, Eğirdir'in Milli mücadelede ne denli etkin bir görev ve sorumluluk üstlendiğinin daha belirgin ve somut olarak bilinirliğinin artırılmasını sağlayacağı da aşikardır.

Anahtar Kelimeler: Bahriye, Müfreme, Eğirdir, Milli Mücadele.

Abstract: Established in 1914 by the French and operated by the French, the transportation services on Lake Eğirdir were nationalized upon the beginning of the National Struggle with the order of Atatürk. This nationalized institution also formed the infrastructure of the Eğirdir Naval Detachment, which was established in January 1922. With this study, it is aimed to increase the purpose of the establishment of the Eğirdir Naval Detachment, its effects in the national struggle and its awareness among the public. It is thought that the parts of the tugboat, which is said to be sunken and broken down in Lake Eğirdir and known as the most important part of the Detachment, will contribute to Eğirdir tourism by removing the parts from the lake. It is known as the Battles of İnönü, the Battles of Kütahya Eskişehir, the Battle of Sakarya and the Great Offensive, which constitute the National Struggle. Accordingly, there is also a SAD Plan, which is forgotten and thought to be important; this plan should be known and it should be realized that Eğirdir district is a part of this plan. It has been concluded that the transfer of this information from generation to generation is important as a cultural and military heritage. Translated with DeepL.com (free version) In this context, it is seen in the sources obtained that the previous efforts to remove the tugboat from the lake have failed. However, the fact that a model of the tugboat close to the tugboat was built and exhibited in Lake Eğirdir and opened to the public, it is more evident how effective a role and responsibility Eğirdir assumed in the National Struggle.

In this context, it is seen in the sources obtained that the previous efforts to remove the tugboat from the lake have failed. However, it is obvious that having a model similar to the tugboat built and exhibited in Lake Eğirdir and opening it to the public will increase the awareness of how effective a role and responsibility Eğirdir has assumed in the National Struggle more clearly and concretely.

Keywords: Navy, Platoon, Eğirdir, National War.

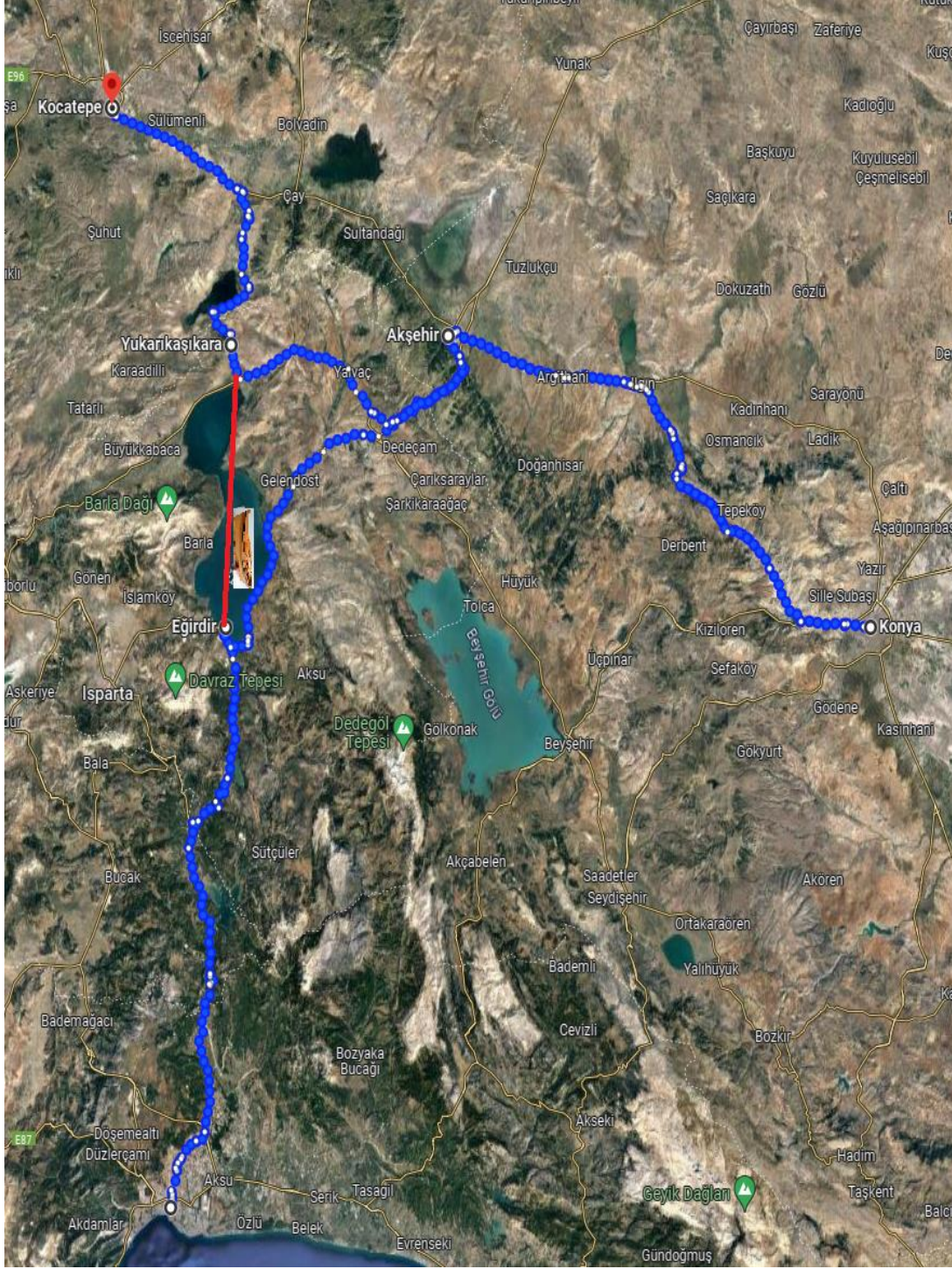
GİRİŞ

Türkiye Cumhuriyeti'nin kurucusu Mustafa Kemal, "19 Mayıs 1919'da Samsun'a çıktığımda elimde, maddî hiçbir kuvvet bulunmamakla beraber soylu ve bir o kadar da büyük olan Türk milletinin manevî bir kuvveti bulunmaktaydı. Ben işte ilk olarak bu kuvvete güvenerek başladım. Ben bu ufuktan bir gün farklı bir güneş doğacağına, bunun sıcaklık ve kuvvetinin bizi ısıtacağına her zaman inandım ve buna her zaman güvendim" (Cumhuriyet Gazetesi, 1937, s. 3) diyerek ve inanarak milli mücadeleye başlamış ve sonuca ulaşmıştır.

Milli Mücadele yıllarında Anadolu'da nasıl bir mücadelenin sonunda bu toprakların yurt olarak kaldığını müşahade edebilmek bugün için zor olabilir. Asıl olan o dönem kaynaklarından edinilen bilgi ve bulguların bugüne ışık tutabilmesini sağlamaktır. Bu bulgulardan biri de Milli Mücadelenin en önemli zorluklarından biri olan ve konunun ana unsurunu oluşturan ulaşım ve lojistik hizmetleridir. Bu bağlamda Eğirdir, Doğu ve Batı Anadolu arasındaki koordinasyonu sağlama noktasında ve dolayısıyla Batı Cephesindeki Türk ordusuna yapılacak nakliye ve lojistik sevkiyat anlamında hizmet vermiştir (Bozkurt, 2014, s. 59). Zira o dönemin en önemli problemlerden biri, bir kara yolunun olmamasıdır. Var olan yolların da güvenliğinin sağlanmasının zorluğu ve savaş ortamında olunması da düşünüldüğünde, Eğirdir ve Eğirdir Gölü'nün ulaşım noktasında ne denli önemli bir güzergâh olduğu da ortaya çıkacaktır.

Yurdun Doğu bölgesinden gelecek erzak ve mühimmat ile beraber Batı Cephesine gönderilecek Kuva-yı Milliyeciler önce Karaman'da toplanacaktır. Karaman'dan hareket edecek kabile Gelendost ve Aşağıkaşıkara bölgesine getirilecek ve oradan da römorkörler aracılığı ile Eğirdir Gölü üzerinden şimdiki Eğirdir tren istasyonuna getirilecektir. İstasyondan da tren yolu ve şimendiferi marifeti ile Batı Cephesine ulaştırılacaktır (Bozkurt, 2014, s. 61). Bu bağlamda 1921 yılı başlarında Eğirdir-Aşağıkaşıkara iskeleleri arasında takriben günlük 200 tona yakın

sevkiyatın yapıldığı bilinmektedir (Müderrişoğlu, 2013, s. 88). Bu yoldan 150 sandık el bombası, 70 sandık Osmanlı piyade fişegi, 120 sandık İngiliz piyade fişegi, 400 atımlık dağ obüs, 1100 atımlık Rus dağ, 300 atımlık Avusturya Dağ Topu mermisi gibi binlerce ton mühimmatın taşındığı bilinmektedir (T.İ.H., 1996, s. 255). Bunların yanı sıra bakım ve ikmal araç gereçleri ile binlerce askeri ve sivil personel, Eğirdir Gölü üzerinden tren istasyonuna ve oradan da şimendifer marifeti ile Batı Cephesi'ne taşınmıştır.



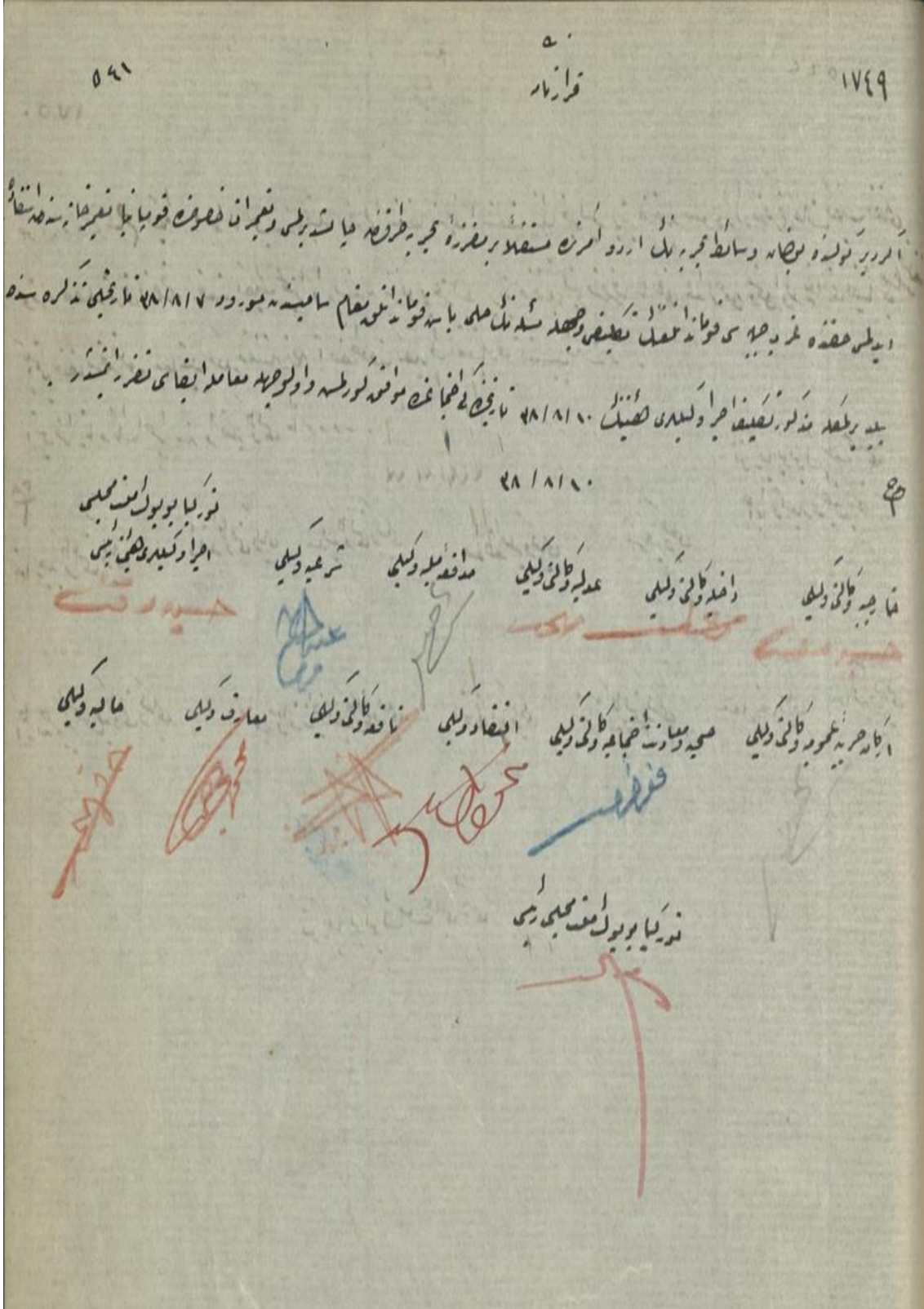
Harita 1. Milli Mücadelede Batı Cephesine mühimmat ve personel taşıma yol güzergahı haritası taslağı. (Google Earth 07.12.2023 tarihindeki görüntü alınarak hazırlanmıştır)



Fotoğraf 1. 1922’de Eğirdir Gölü üzerinden römorkörle bağlı kayıkların lojistik destek sağlama amaçlı personel ve mühimmat taşınması (Bozkurt, 2014, s. 185).

Sakarya Meydan Muharebesi’nin kazanılmasından sonra Büyük Taarruz hazırlıkları için eksikliklerin giderilmesine çalışılmıştır. Bunlar arasında Sakarya’da 100.000 kişi olan insan mevcudunun 200.000 kişiye çıkarılması ilk sırada yer almaktadır. Elbette gösterilen çabaya rağmen, sayısal anlamda Yunan ordusundan yine de noksan kalınmıştır (Kündeyi, 2023, s. 576). Milli Mücadele’de Büyük Taarruz öncesi Türk ordusunun Sakarya Nehri’nin güneyine çekilmesi ile yeni bir planlama yapılmış ve kış gelmeden Yunanlıların Anadolu’dan atılması kararlaştırılmıştı. Bu bağlamda Afyon’dan başlatılacak olan Büyük Taarruz planlanmış; bunun yanı sıra konunun da mihenk noktalarından birini teşkil edecek olan bir de gizli planlama yapılmıştı ki bu plana SAD planı adı verilmişti. (Belen, 2014, s. 367). Bu plana SAD denilmesinin nedeni, herhangi bir aksaklık durumunda ordunun geri çekilmesi söz konusu olur ise Yunan ordusunun içerilere girmesini engellemek amacı ile Sandıklı (Sandıklı’nın ‘S’ si; Arapça Sad Harfini simgeler) merkezinden hareketle Yunan ordusuna saldırı emri verilmiştir. (Çalışlar, 2007, s. 24). Bu bağlamda dönemin Genelkurmay Başkanlığı’nın Birinci Ordu’ya gönderdiği bildiri;

Akşehir-Eğirdir-Dinar Menzili’nin acilen kurulmasını, bu nedenle yol güzergâhında bulunan Eğirdir-Baladız-Dinar demir yolu hattının Yunan kuvvetlerince ele geçirilmesini önleme adına da gerekli tedbirlerin alınması emredilmiştir. İşte Milli Mücadele döneminde Eğirdir Bahriye Müfrezesi’nin kurulması ve işlevinin artırılmasının ne denli gerekli olduğu görülmektedir (Bozkurt, 2014, s. 179).



Fotoğraf (Belge) 2. Eğirdir Bahriye Müfrezesi'nin kurulması ile ilgili Bakanlar Kurulu kararının orijinal metni (Devlet Arşivleri Başkanlığı Cumhuriyet Arşivi, Kararlar Daire Başkanlığı, 5-24-5, 160/1, (R.10 Ağustos 1338-M.10 Ağustos 1922).

T. C. SİYASİ HUKUK MÜHÜRÜ	1749
	4
541	

KARARNÂME

Eğirdir gölünde bulunan vesâiti-bahriyyenin Ordu emrinde müstekillen bir müfreze-i bahriyye tarafından çalıştırılması ve tâmirât hususunda Kumpanya tâmir-hânesinden istifâde edilmesi hakkında Garb-Cebhesi kumandanlığının teklifi vec-hile mesâlenin halli Başkumandanlık makâmı sâmisinden mevrûd 7/8/38 tarihli tezkiresinde bildirilmekle mezkûr teklif İcra Vekilleri Heyetinin 10/8/38 târi-hindeki ictimâinde muvafık görülmüş ve olvecihle muâmele ifâsı takarrür etmiştir.

10/8/38

Türkiye Büyük Millet Meclisi İcra Vekilleri Heyeti Reisi Hüseyin Rauf	Şeriye Vekili Abdullah Azmi	Müdafaai Milliye Vekili Kâzım
Adliye Vekâleti Vekili Behcet	Dahiliye Vekâleti Vekili Mehmet Atâ	Hariciye Vekâleti Vekili Hüseyin Rauf
Maliye Vekili Mehmet Vehbi	Mearif Vekili Mehmet Vehbi	Nafia Vekâleti Vekili Reşat
		İktisat Vekili Mehmet Esat
		Sıhhiye ve Muaveneti İctimaiye Vekâleti Vekili Fuat
		Erkânı Harbiye-i Umumiyye Vekâleti Vekili Kâzım
		Türkiye Büyük Millet Meclisi Reisi M. Kemâl

Fotoğraf (Belge) 3. Eğirdir Bahriye Müfrezesinin kurulması ile ilgili İcra Vekilleri Heyeti kararının orijinal metninin bugünkü Türkçeye çevirisi. (Devlet Arşivleri Başkanlığı Cumhuriyet Arşivi (BCA), Fon:30.18. Yer no: 1.1/5.24.5, R.10 Ağustos 1338-M.10 Ağustos 1922).

Zira 1 Mart 1921 tarihinde Bahriye Dairesi Reisliği adı altında revize edilen bu Bahriye Müfrezeleri, Eğirdir, Van ve İznik Göllerinde yapılacak gizli ulaştırma işlerinde görev ve sorumluluk üstlenmişlerdir (Kıyıcı, 1998, s. 47). Yunan kuvvetleri tarafından “*nerede tespit edilirse mürettebatı ile batırılacaktır*” (Kıyıcı, 1998, s. 49) tehditlerine aldırış etmeden çalışmalarını sürdüren bu müfrezelerin bugün tanınırlığı ve tarihe mal oluşunun bilinmesi gerekmektedir.

Eğirdir Bahriye Müfrezesi'nin Batı Cephesine Katkıları

Genelkurmay Başkanlığı, Büyük Taarruz öncesi yapılacak hazırlık çalışmaları için iki yol planlamıştır ki bunlardan birincisi, konunun ana başlığını oluşturan Eğirdir hattının kullanılmasıdır. Bu yol ile Anadolu'nun içlerinden gelecek olan mühimmat, personel ve askerler Konya-Akşehir-Aşağıkaşıkara hattından römorkörler vasıtası ile Eğirdir'e; buradan da demiryolu ile Batı Cephesi'ne taşınacaktır. (Çünkü Afyon'a ulaşacağı düşünülen şimdiki Afyon-Çay Yolu Yunan kuvvetlerince işgali altındadır). Diğer yol ise; Yurt dışından temin edilecek mühimmat ve personel desteği Antalya'ya gelecek, oradan da karayolu ile Burdur ve Baladız'a, oradan da Eğirdir'de oluşturulan depolara mühimmatlar nakledilecek ve gerektiği zaman da yine Batı Cephesi'ne gönderilecekti ki bu hatta, tarihte Antalya-Eğirdir Hattı adı verilmiştir. Bu hattın binlerce ton malzemenin de Antalya'dan Eğirdir'e, buradan da Afyon'a taşındığı bilinmektedir. (Polat, Atabey, Özdemir, 2008, s. 63). Planlamanın güvenliği ve bir başka alternatifin oluşturulması adına bir de plan değişikliği yapılarak güzergâh değiştirilmiş, Eğirdir'den Aşağıkaşıkara istikametine gönderilecek olan mühimmat, açılacak yeni ve gizli bir yol ile Karakuş ve Sultan Dağlarını aşarak Afyon Şuhut'a ulaştırılması öngörülmüştür (Köstüklü, 1999, s.79).

Buradaki organizasyonu gizlice yapabilmek için de Eğirdir Gölü'nde işletmeciliğini Fransız şirketinin (Eğirdir Şimendifer İşletme Kumpanyası) yaptığı 100 Tonluk bir römorkör, 4 Duba ve 6 yerli araçtan oluşan filo Fransızlardan alınarak Genelkurmay Başkanlığına devredilmiştir. Eğirdir Gölü'nde bulunan tüm kayıklara el konularak, kayık sahipleri de yeni kurulan Bahriye Müfrezesi'nde çalıştırılmak ve askerlik hizmetinde kullanılmak üzere Eğirdir Bahriye Müfrezesinde silahaltına alınmışlardır (Müderrişoğlu, 1994, s. 394).



Fotoğraf 4. 1922 yılında General Harington'un aracının Eğirdir Gölü üzerinden taşınması. (Eğirdir Milli Mücadeleleri, Eğirdir Belediyesi ve Eğirdir Kaymakamlığı, 2021, s. 9. (General Charles Harington: İstanbul'un işgali sürecinde, işgal güçlerinin komutanlığını yapmış olan İngiliz komutan. Aracı İngiltere'den gemi ile Antalya Limanına getirilmiştir. Antalya'dan kara yolu ile Konya'ya, oradan Akşehir'e, Akşehir'den Aşağıkaşıkara'ya, oradan da römorkörler ile Eğirdir Gölü üzerinden çekilerek Tren vagonuna yüklenmiş ve İzmir'e gönderilmiştir)

Silahaltına alınan bu personel gerek yük taşımacılığında gerek mühimmat taşımacılığında gerekse kayıkların bakım, onarım vb. ihtiyaçlarının giderilmesinde çalışmışlardır (Mütercimler, 2004, s. 237-238).

Göl Üzerinden Yapılan Sevkiyatlar

Her askerî harekât, içinde bulunduğu yüzyılın koşullarına göre şekillenir. Milli Mücadele dönemlerinde de iâşe ve ikmal kabiliyetlerinin tanzimi noktasında özellikle Batı Cephesi çeşitli sıkıntılar yaşamıştır. Bu sıkıntılar yiyecek maddelerinin tedariki ve bu maddelerin depolanması konusundaki aksaklıklar ile ilgilidir (Karaman, 2023, s.765). Benzer sıkıntılar lojistik desteklerin sağlanmasında da yaşanmıştır. Milli Mücadele hazırlık ve savaş sürecinde, Batı Cephesi'ne lojistik destek sağlama noktasında önemli bir görev ifa eden Eğirdir Bahriye Müfrezesi, bu savaşın kazanılmasındaki mihenk noktalarından biri olarak kabul edilmiştir. Zira sevk ve organizasyonun tamamı Eğirdir Bahriye Müfrezesine aittir (Selek, 1982, s. 136) denilmiştir. Bu bağlamda, "Antalya-Baladız-Eğirdir Menzil Hattından hareketle, yurt dışından çok büyük zorluklarla temin edilen 21 uçak, 50 nakil aracı, 150 ton akaryakıt ve yüzlerce otomobil parçası ile makine aletleri, 32 bin takım elbise, 14 bin çadır, 25 bin sırt çantası, binlerce battaniye, tonlarca yiyecek maddesi, her çeşit tıbbi malzeme, benzol ve yağ, demir ve bakır tel Batı Cephesi'ne ulaştırılmıştır (Bozkurt, 2014, s. 176).

SONUÇ

Bu çalışma ile daha önceden varlığı bilinen, ancak halk nezdinde çok fazla tanınırlığa sahip olmadığı, yapılan yüz yüze görüşmeler sonucunda fark edilen Eğirdir Bahriye Müfrezesinin kuruluş amacının ve işlevinin bilinmesi amaçlanmıştır. Milli mücadeleye katkılarının fark edilmesinin sağlanması ve turizm değeri olarak da kullanılabilir bir değer açığa çıkartılması hedeflenmiştir. Yapılan araştırmalar, bu konunun yüzeysel ve tarihe meraklı bir kesim tarafından bilindiğini, halk nezdinde ve yeni jenerasyonun, konunun tamamen dışında kaldığını ve unutulmaya yüz tuttuğunu ve dışarıdan gelen misafirlerin Eğirdir'in bu yönünün elle tutulur ve gözle görülür bir materyal olmamasından dolayı bilmedikleri yönündedir.

Kaynaklardan edinilen bilgilere göre daha önce batık ve parçalanmış ve kullanılamaz hale gelen bu römorkörün çıkarılması ile ilgili farklı zamanlarda girişimlerde bulunulmasına rağmen, çalışmalar farklı sebeplerle neticelendirilememiştir. Yapılan araştırmalar sonucunda gerek Eğirdir Belediyesi gerek Kaymakamlık ve gerekse Eğirdir Dağ Komando Okulu vasıtası ile yapılacak aslına uygun bir römorkör maketinin Eğirdir Gölü'nde ziyarete açılmasının hem Eğirdir Gölü hem de Eğirdir turizmüne ekonomik ve kültürel bağlamda katkıda bulunacağı öngörülmüştür. Bu römorkörü gezen kişiler girişte asılacak bir tanıtım levhası ile Eğirdir İlçesi ve Gölü'nün Milli Mücadele'nin bilinmeyen ama lojistik ve stratejik olarak önemli bir vazife edindiğini öğrenmiş ve nesilden nesile önemli bir tarihi bilginin aktarılması sağlanmış olacaktır. Bu bağlamda konu, tarihin unutulmaya yüz tutmuş sayfalarından çıkıp günümüze aktarılarak bilinirliği artırılacak ve bir turizm değeri olarak yer alacaktır.



Fotoğraf 5. Eğirdir Limanı'nda, yapılması düşünülen römorkör görseli.

KAYNAKÇA

(BCA), Devlet Arşivleri Başkanlığı Cumhuriyet Arşivi Fon:30.18. Yer no: 1.1/5.24.5, 12 Ağustos 1922. Kararlar Daire Başkanlığı, 5-24-5, 160/1, (10 Ağustos 1921).

BELEN, F. (2014). *Türk Kurtuluş Savaşı*. İstanbul: Yeditepe yayınları.

BOZKURT, R. (2014). *Ulusal Kurtuluş Savaşında Eğirdir (1919-1922)*. İstanbul: Atak Yayınevi.

BÖCÜZADE, S. S. (1983). *Kuruluşundan Bugüne Kadar Isparta Tarihi*, (Haz: Dr. Suat Seren Böcüzade). İstanbul: Serenler Yayınevi.

Cumhuriyet Gazetesi. (1937, 1 Nisan).

ÇALIŞLAR, İ. (2007). *Sakarya'dan İzmir'e Kadar 1'inci Kolordu*. Ankara: Genelkurmay Basımevi.

ÇAYKIRAN, G. (2022). "Büyük Taarruz'un Kalpgahı: 4'üncü Kolordu (26-30 Ağustos 1922)". *Askerî Tarih Araştırmaları Dergisi (ATAD)*, S: 34. s. 257-285.

<https://hotpot.ai/colorize-picture> (Erişim Tarihi: 05.12.2023).

<http://www.egirdir.gov.tr/ataturk-ve-egirdir> (Erişim Tarihi: 06.12.2023).

KARAMAN, M.A. (2023). Büyük Taarruz'da Türk Ordusunun İaşesinin Temini, içinde, *100. Yılında Büyük Taarruz ve Başkomutan Meydan Muharebesi, c.2 (s.759-792.)*. Afyon: Afyon Kocatepe Üniversitesi Yayınları.

KARTAL, M. Y. (2016). *Gazi Öğretmen İbrahim Ethem Kartal*. Isparta: Tola Yayıncılık.

- KIYICI, M. (1998). *Isparta ve Isparta'ya Hizmet Etmış Büyük Adamlar*. Isparta: Göлтаş Kültür Yayıncılık.
- KODAMAN, B. ve BABACAN, H. (1998). *Hafız İbrahim Demiralay'ın Hatıratı ve Isparta'da Milli Mücadele ile ilgili Belgeler*. Isparta: Göлтаş Kültür Yayıncılık.
- KÖSTÜKLÜ, N. (1999). *Milli Mücadelede Denizli, Isparta ve Burdur Sancakları*. Ankara: Atatürk Araştırma Merkezi.
- KÜNDEYİ, M. A. (2023). Büyük Taarruz Çerçevesinde 11. Piyade Tümeni ve Faaliyetleri, içinde, *100. Yılında Büyük Taarruz ve Başkomutan Meydan Muharebesi*, C.1 (s.575-592). Afyon: Afyon Kocatepe Üniversitesi Yayınları.
- LAKOÇ, D. (2006). *Atatürk'ün Söylev ve Demeçleri I*. Ankara: Divan Yayıncılık.
- MÜDERRİSOĞLU, A. (2013). *Kurtuluş Savaşının Mali Kaynakları*. Ankara: Atatürk Araştırma Merkezi.
- MÜTERCİMLER, E. (2004). *Kurtuluş Savaşına Denizden Gelen Destek ve Kuvayı Milliye Donanması*. İstanbul: Alfa Yayınları.
- MÜTERCİMLER, E. (2018). *Bu Vatan Böyle Kurtuldu*. İstanbul: Alfa Yayınları.
- ÖZALP, K. (1991). *Milli Mücadele 1919-1922*. Ankara: Türk Tarih Kurumu Yayınları.
- ÖZDEMİR, M. (2001). *Mütareke ve Kurtuluş Savaşı Başlangıç Dönemlerinde Türk Demiryolları*. Ankara: Kültür Bakanlığı Yayınları.
- SELEK, S. (1982). *Milli Mücadele*. İstanbul: Özgün Yayınları.
- SONER, P., Atabey, F., Özdemir, A. (2008). *İstiklal Harbinde Bahriyemiz, Deniz Kuvvetleri Komutanlığı*. İstanbul: Deniz Müzesi Yayınları.
- Türk İstiklal Harbi, (1994). *Batı Cephesi, Büyük Taarruza Hazırlık ve Büyük Taarruz*, (II. Cilt), VI. Kısım, Birinci Kitap. Ankara: Genelkurmay Basımevi.
- YAMAN, M. (2019). *Türk Kurtuluş Savaşında T.B.M.M'ye Bağlı Deniz Kuvvetleri Teşkilatının Kuruluşu* (Basılmamış Yüksek Lisans Tezi). Kırıkkale Üniversitesi.
- YILDIRIM, İ. (2001). *Cumhuriyet Dönemi Demiryolları (1923-1950)*. Ankara: Atatürk Araştırma Merkezi.