



## KORKUT ATA TÜRKİYAT ARAŞTIRMALARI DERGİSİ

*Uluslararası Dil, Edebiyat, Kültür, Tarih, Sanat ve Eğitim Araştırmaları Dergisi*

*The Journal of International Language, Literature, Culture, History, Art and Education Research*

Sayı/Issue 14 (Şubat/February 2024), s. 1429-1464.

Geliş Tarihi-Received: 07.02.2024

Kabul Tarihi-Accepted: 26.02.2024

Araştırma Makalesi-Research Article

ISSN: 2687-5675

DOI: 10.51531/korkutataturkiyat.1433502

# Mimarisi ve Süsleme Özellikleri ile Konya Ziraat Bankası Binası ve Türk Kamu Mimarisindeki Yeri

## *Konya Ziraat Bank Building with its Architecture and Decorations and its Place in Turkish Public Architecture*

Muzaffer YILMAZ\*

### Öz

Osmanlı İmparatorluğu'nun 18. yüzyıla beraber başlayan batılılaşma serüveni pek çok alanda köklü değişiklikleri beraberinde getirmiştir. Bu değişikliklerden belki de en önemlisi, Tanzimat Fermanı akabinde gelişen süreçtir. Tanzimat'la beraber Osmanlı'da, saray ve kasırların hâkimiyetinde bir sivil mimarlık çağı gelişse de devlet yapısı ve sosyal hayattaki köklü değişimler, sivil mimari dışında da bazı yeni yapı türlerinin doğmasına yol açmıştır. Bu minvalde Tanzimat'la birlikte, Osmanlı mimarlığında daha önce görülmemiş bazı okul, hastane, banka, hükümet konağı, belediye gibi yapılar mimarlık repertuarına girmiştir. Bu yapı türleri içerisinde bankalar değişen dünyanın simge yapıları olarak dikkat çekicidir. Bu çalışmada, Tanzimat Dönemi'nin getirilerine bağlı bir yapı türü olan banka binalarından olan Konya Ziraat Bankası Binası hem mimari hem de süsleme özellikleri ile bir bütün olarak ele alınarak incelenmiştir. Çalışma temel olarak beş kısımdan müteşekkildir. Birinci kısım olan girişin ardından gelen ikinci kısımda, Türk Kamu Mimarisinin gelişimi ve banka yapılarının oluşumundan bahsedilmiştir. Üçüncü bölümde, Konya Ziraat Bankası Binasının mimari ve süsleme özellikleri ayrıntılı olarak ele alınmıştır. Dördüncü kısım olan değerlendirme bölümünde, Konya Ziraat Bankası Binası ve benzer özellikler arz eden banka binaları ile kamu yapılarıyla karşılaştırmaları yapılmıştır. Son bölüm olan sonuç kısmında ise çalışmanın özgünde değerinden bahsedilmiştir. Çalışmanın temel amacı, Konya Ziraat Bankası Binasını, sanat tarihi merkezli olarak tüm yönleri ile ele almak olup bu bağlamda Cumhurbaşkanlığı Devlet Arşivleri 'de, konu özelinde ilk defa incelenmiştir.

**Anahtar Kelimeler:** Tanzimat, kamu mimarisi, Konya, Ziraat Bankası.

### Abstract

The westernization adventure of the Ottoman Empire, which began in the 18th century, brought about radical changes in many areas. Perhaps the most important of these changes was the proclamation of the Tanzimat Edict and the process that followed. Although an era of civil architecture dominated by palaces and pavilions developed in the Ottoman Empire with the Tanzimat Edict, radical changes in the state structure and social life led to the emergence of some new building types other than civil architecture. In this respect, with the Tanzimat, some previously unseen buildings such as schools, hospitals, banks, government mansions and municipalities entered the Ottoman architectural repertoire. Among these building types,

\* Doç. Dr., Necmettin Erbakan Üniversitesi, e-posta: emuzafferyilmaz@gmail.com, ORCID: 0000-0003-3156-8582.

banks are noteworthy as symbolic structures of the changing world. In this study, the Konya Ziraat Bank Building, one of the bank buildings, which is a type of building connected to the returns of the Tanzimat Period, is analyzed as a whole with both its architectural and ornamental features. The study basically consists of five parts. After the first part, the introduction, in the second part, the development of Turkish Public Architecture and the formation of bank buildings are mentioned. In the third part, the architectural and ornamental features of the Konya Ziraat Bank Building are discussed in detail. In the fourth part, the evaluation section, comparisons were made with bank buildings and public buildings that have similar features with the Konya Ziraat Bank Building. In the last section, the conclusion, the intrinsic value of the study is mentioned. The main purpose of the study is to examine the Konya Ziraat Bank Building with all its aspects centered on art history, and in this context, the State Archives of the Presidency of the Republic has also been examined for the first time in the subject.

**Keywords:** Tanzimat, public architecture, Konya, Ziraat Bank.

## 1. Giriş

*Mimarisi ve Süsleme Özellikleri ile Konya Ziraat Bankası Binası ve Türk Kamu Mimarisindeki Yeri* adını taşıyan bu makale ile Konya Ziraat Bankası Binası hem mimari hem de süsleme özellikleri ile bir bütün olarak geniş bir çerçevede ele alınmıştır. Sanat tarihi merkezli olarak incelenen yapının ayrıca benzer kamu yapıları ile de karşılaştırması yapılmıştır. İşbu çalışma beş farklı bölümden teşekkül etmektedir. Giriş bölümünde, makalenin diğer kısımları hakkında bilgi verilmiştir. İkinci kısımda, Türk Kamu Mimarisinin gelişimi ve banka yapılarının oluşumundan bahsedilmiştir. Üçüncü bölümde, Konya Ziraat Bankası Binası'nın mimari ve süsleme özellikleri ayrıntılı olarak ele alınmıştır. Değerlendirme ve Karşılaştırma adlı bölümde, Konya Ziraat Bankası Binasının benzer özellikler arz eden banka binaları ve kamu yapıları ile mimari ve tezyini özellikleri itibariyle yapılan karşılaştırmalarına yer verilmiştir. Sonuç kısmında ise çalışmanın özgün değeri irdelenmeye çalışılmıştır.

## 2. Türk Kamu Mimarisinin Gelişimi ve Banka Binaları

Osmanlı İmparatorluğu'nun 18. yüzyıla beraber başlayan batılılaşma serüveni pek çok alanda köklü değişiklikleri beraberinde getirmiş, değişiklikler birtakım faydalar sağlasa da pek çok farklı etkenden ötürü istenilen amaç hâsıl olamamıştır. Osmanlı'nın Lale Devri'nden itibaren takip ettiği yöntem, taklit ve tatbik usulüne dayandığı için başarı sağlanamamış, özellikle askerî alanda hezimetler devam etmiştir. 19. yüzyılın ikinci çeyreğinden itibaren Rus tehdidinin boğazlarda artması, İngilizlerden yardım istenmesine sebep olmuş ve 1839 yılında Sadrazam Mustafa Reşit Paşa'nın Baltalimanı'ndaki yalısında bir ticaret anlaşması imzalanarak, yardım karşılığı İngilizlere büyük bir ticari ayrıcalık verilmiştir. İlerleyen yıllarda bu imtiyazların diğer Avrupa ülkelerine de verilmesiyle Osmanlı'nın ekonomik iflası bir nevi hazırlanmıştır<sup>1</sup>. Bu sürecin bir devamı olarak yine Avrupa teşviki ve zorlaması ile hazırlanan yasalar bütünü Mustafa Reşit Paşa'nın kontrolünde, 3 Kasım 1839 Pazar günü, Topkapı Sarayı Gülhane Köşkü önündeki meydana kurbanlar kesilerek, okunmuş-ilan edilmiştir (Eren, 1979, s. 719).

Düzenleme, düzen verme, yoluna koyma anlamlarına gelen tanzim kelimesinden türeyen tanzimat, idari işlerin düzeltilmesi için alınan önlemlerin ve uygulamaların tamamı anlamına gelmektedir (Türk Dil Kurumu, 1998, s. 2134). Bir bakıma Tanzimat, değişen, değişmek zorunda kalan Osmanlı İmparatorluğu'nun yeni bir tebaa anlayışını, düşünceden uygulamaya geçirme faaliyetidir. Osmanlı İmparatorluğu'nun 18. yüzyılda başlayan modernleşme-batılılaşma sürecinin tartışmasız dönüm noktası olan Tanzimat

<sup>1</sup> Bu anlaşma hakkında ayrıntılı bilgi ve maddeleri için bkz. Kütükoğlu, M. (1974). *Osmanlı-İngiliz İktisadi Münasebetleri II*. İstanbul: İÜ Edebiyat Fakültesi Yayınları.

Fermanı ve akabinde gelen Tanzimat Dönemi, Osmanlı'nın her alanına etki ettiği gibi sanat hayatını da temelden etkilemiş ve belli yönleriyle değiştirmiştir. 19. yüzyıl itibarıyla artmaya başlayan batılılaşma serüveni, dönem mimarisinde de bir değişimi zorunlu kılmış ve farklı fonksiyonları olan yapı türleri mimari üslupları ile birlikte ithal edilmeye başlamıştır (Kuyulu, 1992, s. 57).

Tanzimat'la beraber Osmanlı'da, saray ve kasırların hâkimiyetinde bir sivil mimarlık çağı gelişse de devlet yapısı ve sosyal hayattaki köklü değişimler, sivil mimari dışında da bazı yeni yapı türlerinin doğmasına yol açmıştır. Tanzimat'la birlikte Osmanlı mimarlığında daha önce görülmemiş bazı okul, hastane, banka, hükümet konağı, belediye gibi yapılar Osmanlı mimari repertuarına girmiştir (Yazıcı, 2007, s. 117). Günümüz Türkiye'sinde kullanılan pek çok kamu yapısının ilk örnekleri Tanzimat Fermanı'nın ilanından sonraki süreçte verilmiş ve bu süreç, pek çok alanda olduğu gibi, Türk kamu mimarisinin gelişimi bakımından da bir dönüm noktası olmuştur. Bu süreçte özellikle büyük ölçekli kamu yapıları, şehir silüetine önemli katkı yapan yapılar olmaya başlamıştır.

II. Abdülhamid dönemi, kamu yapılarının artması ve yeni yapı türlerinin ortaya çıkmasının ötesinde, kamu yapılarının şehre entegrasyonunun sağlandığı ve yeni bir kent düzenlenmesinin kamu yapıları ekseninde sistemli bir şekle getirildiği evre olması bakımından önemlidir. II. Abdülhamid döneminde bu çalışmalara ek olarak, yapılan tüm kamusal çalışmaların ve değişen-yenileşen şehirlerin gerek fotoğraflar gerekse kartpostallar aracılığı ile dünyaya sergilendiği görülmektedir<sup>2</sup>. Bu dönemde özellikle Halep, Şam, Bağdat gibi eski merkezlerde ve İzmir, Selanik, Beyrut gibi gelişen liman kentlerinde, kamusal yapıların şehir kimliğine hızlı tesir ettiğini, yerel özelliklerin Avrupa mimarisi ile sentezinden doğan anlayışın, bu şehirlerde bir devlet otoritesi vurgusu yaptığını söylemek mümkündür (Güntan, 2007, s. 47).

Sultan II. Abdülhamid dönemi, Osmanlı İmparatorluğu'nun ekonomik açıdan yeniden biçimlendiği, dış borç konusunda köklü değişikliklerin yapıldığı ve mali bakımdan oldukça hareketli bir dönemin yaşandığı evredir. 19. yüzyılda Osmanlı İmparatorluğu'nun dış borcunun ciddi bir meblağa ulaşması, borçların ödenmesi için özel bir kurumun oluşturulmasını zorunlu kılmıştı. Buna binaen 1881 yılında Duyun-ı Umumiye (Genel Borçlar İdaresi) kurulmuştur. Bu dönemde Osmanlı topraklarında teşekkül eden bir başka ekonomi temelli kurum ise bankadır. Osmanlı İmparatorluğu'nda bankalar kurulana kadar bankalara duyulan gereksinim, kısmen sarraflar ve bankerlerden sağlanıyordu. Nitekim ilk banka kurma girişimi de iki banker olan J. Alleon ve Th. Baltazzi tarafından gerçekleştirilmiş, Bank-ı Dersaadet (İstanbul Bankası) 1847'de kurulmuş ancak 1852'de kapanmıştır (Eldem, 2002, s. 733). Kırım Savaşı'ndan bir sene sonra ise bir İngiliz sermaye grubunun ve Fransızların desteği ile Osmanlı Bankası (Bank-ı Osmanî-i Şahane) kurulmuştur (Autheman, 2002, s. 15). Osmanlı Bankası'nın kurulmasıyla, 1856 sonrası süreçteki tüm Osmanlı borçları bu banka aracılığı ile ödenmeye başlanmıştır. 1863 yılında ise Niş valisi Mithat Paşa halkın zirai ihtiyaçlarını karşılamak amacıyla Memleket Sandıkları kurdu ve, daha sonra 1888 yılında çıkartılan bir nizamname ile Memleket Sandıkları bankalaşma yoluna gitmiş ve Türk bankacılığının en köklü kuruluşlarında biri olacak olan Ziraat Bankası'nın temelleri atılmıştır (Artun, 1980, s. 32). Bu tarihten sonra Ziraat Bankası Anadolu genelinde hızlı bir yayılma politikası gütmüştür. Ayrıca bu dönemde yabancılar tarafından Osmanlı topraklarında

<sup>2</sup> Bkz. Gavin C. Tekin, E.S. Tekin Ş. ve Gönül A. (1988). Imperial Self Portrait - The Ottoman Empire as Revealed in Sultan Abdul Hamid's Photographic Albums, *Journal of Turkish Studies*. London: Cambridge Mass.

kurulan çeşitli bankalarda olmuştur.<sup>3</sup>

Cumhuriyet döneminin ilk evresindeki kamusal mimari, ilk örneklerini Tanzimat'ın ilanından sonra görmeye başladığımız yapılar üzerinden gelişmiştir. Erken Cumhuriyet Dönemi olarak adlandırılan bu döneme ait olan ve I. Milli/Ulusal Mimarlık olarak adlandırılan üslubun başlangıcı ise 1923 öncesine dayanmaktadır (Sözen ve Tapan, 1973, s. 99). Genel hatlarıyla 1908-1930 arasına tarihlenen ve I. Milli/Ulusal Mimarlık Dönemi olarak adlandırılan bu akımın temel fikri; klasik Osmanlı mimarisinden ait kubbe, geniş çatı konsolları ve sivri kemerler ile çini gibi dekoratif unsurların, beton, çelik ve demir gibi yeni inşaat teknikleri ile beraber uygulamaktı (Aslanoğlu, 2012: 31). Bu süreç ile beraber, özellikle liberal bir ekonominin benimsenmesinden sonra, banka mimarisi de bu dönemde büyük bir gelişim göstermiştir.

Cumhuriyet dönemi Türkiye'sinde özellikle başkent Ankara'nın imarı büyük bir önem arz etmekteydi. Bu nedenle başta Ankara olmak üzere pek çok diğer büyük şehirde de çeşitli kamu yapıları vücuda getirilmiştir. Mimar Kemalettin tarafından yapılan Gazi Muallim Mektebi (1924), Vedat Tek tarafından yapılan eski Büyük Millet Meclisi (1924), Mongeri tarafından inşa edilen Ankara Ulus Osmanlı Bankası (1926), Ziraat Bankası Genel Müdürlüğü (1926-29), Ankara Ulus İş Bankası (1929) ve Tekel Başmüdürlüğü (1928) bu dönemin önemli kamu yapılarının başında gelmektedir (Sözen ve Tapan, 1973, s. 101,102).

Bununla beraber bankalar, Ankara'nın başkent öncesi dönemi açısından da büyük bir önem arz etmekte idi. Nitekim bankalar caddesi olarak adlandırılan bölge, daha 1890'lı yıllardan itibaren kentin önemli arterlerinden biri olmasının yanında, I. Meclis Binası'nın buraya yapılması da bu bölgenin önemini daha da kuvvetlendirmiştir (Altuntaş, 2014, s. 42). I. Meclis Binası'nın bu bölgeye yapılması her ne kadar bölgenin değerini arttırsa da yeni başkentten en önemli yapısının bile bankalarla ilişkili olan bir bölgeye inşa edilmiş olması, banka yapılarının da kent açısından ne kadar önem taşıdığına işaret etmektedir.

### 3. Konya Ziraat Bankası

Konya Ziraat Bankası, Konya İli Meram İlçesi Kayalıpark Mevkiinde, Şükran Mahallesi, Mevlana Caddesi'nde, özellikle Tanzimat sonrası sürecin biçimlendirdiği bir mahalde, çeşitli kamu yapılarıyla bir arada bulunmaktadır (Fotoğraf 1, 2).

Cumhurbaşkanlığı Devlet Arşivleri Başkanlığı'nda yer alan bir belgeye göre Konya Ziraat Bankası olarak hizmet vermesi için öncelikle, Hükümet Konağı bünyesinde bir oda tahsis edilmiştir. Daha sonra buranın bankanın işleyişi ve çalışanların işlerini yapabilmesi için uygun olmadığından, Ticaret ve Nafia Nazırlığı tarafından H. 1322'de (1910) Hükümet Konağı'nın bahçesindeki bir alana bodrum kat üzeri bir sofalı ve dört odalı bir yapı inşa edilmiştir<sup>4</sup>. Konya Ziraat Bankası'nın inşasına ise vakfiye kayıtlarına göre, 1770 senesinde yaptırılmış Yağmurluoğlu Medresesi'nin kamulaştırılarak yıkılmasının akabinde 1926 yılında başlanmış ve yapı 1928 senesinde tamamlanmıştır (Fırat, 1996, s. 182). 1966'ya kadar üst katı lojman olarak kullanılmış, daha sonra ise güneyine ek bina yapılmıştır<sup>5</sup>. Muhtemelen bugünkü mevcut bina, 1910 tarihinden yapılan ilk binanın genişletilmesi ile 1928 senesinde yenilenmiştir. Nitekim mevcut binanın zemin katının nüvesi, bir sofalı ve dört odalı alanın genel karakteristiğinin izlerini halen taşımaktadır. Konya'ya yönelik olarak hazırlanmış en kapsamlı envanter

<sup>3</sup> 19. yüzyılda Osmanlı Devleti'nde teşekkül eden bankalar hakkında ayrıntılı bilgi için bkz. Uluyol, O. (2019). 19. Yüzyılda Osmanlı Devleti'nde Bankacılığın Gelişimi, *Muhasebe ve Finans Tarihi Araştırmaları Dergisi*, 16, 19-40.

<sup>4</sup> Cumhurbaşkanlığı Devlet Arşivleri (CDA) - 1221 - 29 / H-04-05-1322.

<sup>5</sup> Ziraat Bankası Genel Müdürlüğü Emlak Müdürlüğü Kayıtları.

çalışmasında ise yapının ilk inşa tarihi 1895, mevcut eski binanın yapımı 1929, çağdaş eklerin ise 1960'lı yıllara ait olduğu belirtilmektedir (Karpuz, 2009, s. 825). Çağdaş eklerin 1960'lı yıllara ait olduğu canlı insan hafızası ile de teyit edilmiştir. Bununla beraber 1895 yılına ait bir inşa sürecine dair herhangi bir başka veriye herhangi bir kaynakta ulaşılmamıştır.



**Fotoğraf 1-2.** Bankanın 1940'lı Yıllardaki İki Görünüşü (Konya Ziraat Bankası Arşivi)

Bu açıdan bakıldığında mevcut yapının özgün hali I. Milli/Ulusal Mimarlık Akımı etkisinde olup, 1966 sonrası süreçteki ek kısım modern bir görünüme sahip olmakla birlikte, II. Milli Mimarlık akımı özelliklerini bazı yönleriyle (özellikle de bazı cephe tasarımlarıyla) kısmen taşımaktadır.

## 2. Konya Ziraat Bankası Binasının Mimari Özellikleri

Konya Ziraat Bankası Binası, bodrum artı iki kat olarak kurgulanarak inşa edilmiştir. Yapı bu yönüyle, dönemin banka binaları ile benzer bir kat sayısına ve düzenlemeye sahiptir.

### 2.1. Bodrum Kat

Yapının bodrum katı oldukça karmaşık bir programlamaya sahiptir. Bununla birlikte bodrum kattaki plan kurgusu, esas itibarıyla zemin kata benzer. Muhtemelen sonraki süreçteki müdahaleler, bodrum kat plan kurgusunu değiştirmiştir. Bankanın bodrum katı, çoğu birbiri ile irtibatlı ve kasa odası, depo ve arşiv olarak kullanılan on üç adet birimden müteşekkildir. Yapının ek olan kısmının bodrum katında da bu birimlerle organik bağı olmayan bir başka düzenlemenin daha olduğu görülmektedir. Mutfak, kazan dairesi, kasa dairesi, tuvalet ve ofislerden müteşekkil bu bodrum kata, ek binanın güneydoğusunda yer alan merdivenli bir giriş ile geçilmektedir (Fotoğraf 3, 4 / Çizim 1).

Her iki bodrum kat zemini de seramik karolarla kaplı olup, üzeri düz tavan olup sıvalıdır.



**Çizim 1.** Yapının Bodrum Katının Görünüşü (RST Mimarlık)



Fotoğraf 3. Bodrum Katın Görünüşü

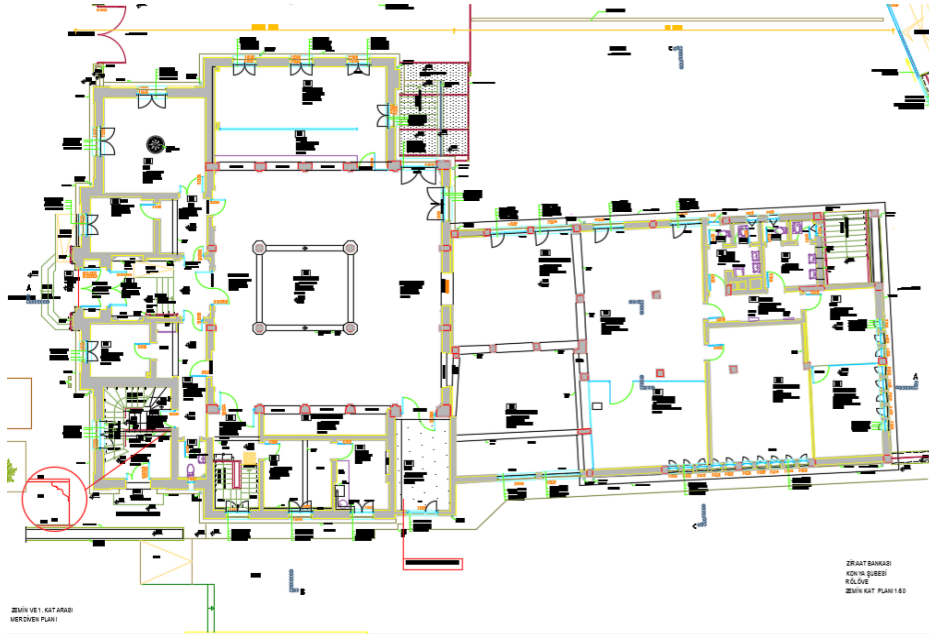


Fotoğraf 4. Bodrum Katın Görünüşü

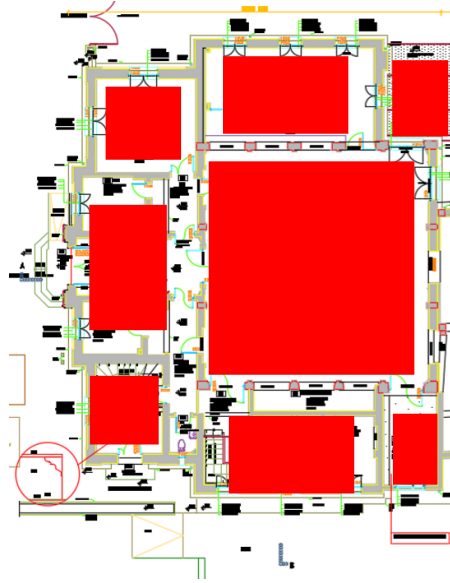
## 2.2. Zemin Kat

Yapının zemin katı; genel hatlarıyla üç kısımdan oluşmaktadır. Birinci kısım giriş kısmı, ikinci kısım salon-boşluk kısmı ve etrafındaki birimlerin oluşturduğu alan, üçüncü kısım ise dikdörtgen planlı ek kısım olarak tanımlanabilir. İkinci kısım olan salon-boşluk kısmı, 1910 tarihli ilk yapının (sofa etrafında yer alan dört oda) plan özelliklerini genel hatlarıyla göstermektedir (Çizim 2, 3).

Giriş kısmına, kuzey cephede yer alan kapıyla girilmektedir. Adeta bir eyvan hissi uyandıran bu koridor kısmının güneydoğusundaki bir kapıyla, kuzey-güney doğrultusunda konuşlanmış iki dikdörtgen birime, bu birimlerin güneyde olanının doğusundaki bir kapıyla ise kare planlı bir başka birime geçilmektedir.



Çizim 2. Yapının Zemin Katının Görünüşü (RST Mimarlık)



**Çizim 3.** 1910 Tarihli Yapıya Ait Olan Sofa ve Oda Olması Muhtemel Birimler (RTS Mimarlık-İşlenerek)

Giriş kısmının güneybatısı, neredeyse güneydoğudaki planlanmanın bir tekrarı şeklindedir. Bu kısmın diğer alandan tek farkı, güneybatı köşede yer alan kare birimin ikiye bölünmüş olmasıdır. İkiye bölünerek oluşturulmuş olan dikdörtgen birimlerden kuzeyde yer alan daha büyük mekân ile yapının üst katına çıkılmaktadır. Girişte yer alan bu koridorvari alanın güneydeki bir kapıyla, bankanın ikinci kısmına geçilmektedir. Kapıyla ilk etapta doğrudan salon kısmına geçilmektedir (Fotoğraf 5-7).



**Fotoğraf 5.** İç Mekân Genel Görünüş



**Fotoğraf 6.** İç Mekân Genel Görünüş



**Fotoğraf 7.** Zemin Katın Genel Görünüşü

Kareye yakın dikdörtgen olan bu kısım; dört adet, üzeri sıvalı, sütun görüntüsü verilmiş ayak ile taşınmaktadır. Bu alanın doğusunda kuzey-güney doğrultusunda dikine dikdörtgen planlı bir hizmet alanı, batısında ise doğudakiyle eş büyüklükte ancak kendi içerisinde üçer bölünmüş bir başka hizmet alanı bulunmaktadır. Bu alanlar ortadaki salon kısmından sivri kemerli bir geçiş ile ayrılmış ve adeta salon kısmına bir kapalı avlu etkisi kazandırılmıştır. Her iki alanın da dışarıyla irtibatlı üçer adet penceresi bulunmaktadır (Çizim 4, 5).

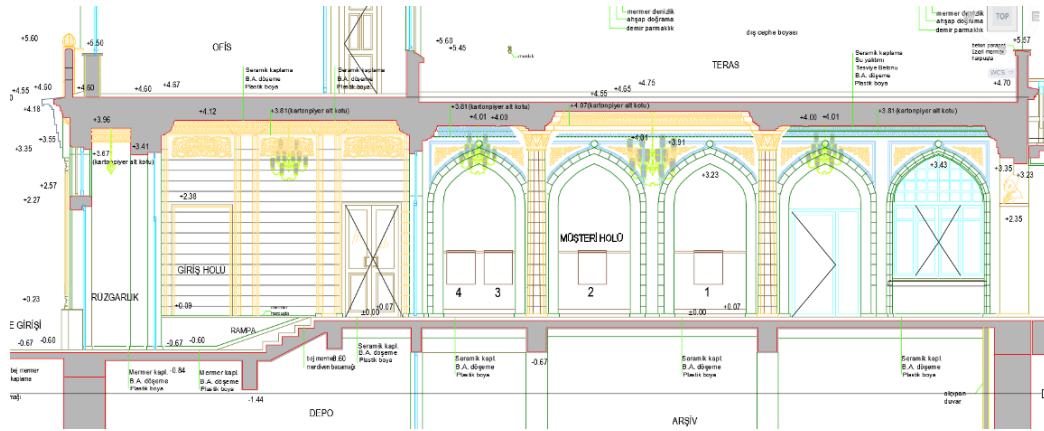
Salon-kapalı avlunun güneyindeki bir açıklıkla bankanın üçüncü kısım olarak adlandırılan alanına geçilmektedir. Bu giriş açıklığının doğusunda dışarıyla irtibatlı bir adet pencere, batısında ise üçüncü kısımdaki bir oda ile irtibatlı bir başka giriş açıklığı yer almaktadır. Özgün olmayan bu üçüncü kısım, kuzey-güney doğrultusunda düzensiz bir dikdörtgen plana sahiptir (Fotoğraf 8, 9).



Fotoğraf 8. Zemin Katın Görünüşü



Fotoğraf 9. Giriş Kapısının Görünüşü

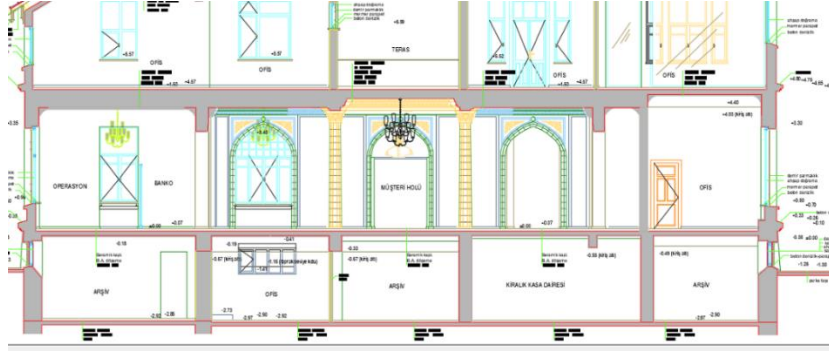


Çizim 4. Yapının Zemin Kat Kesit Görünüşü (RST Mimarlık)

İlk etapta, sekiz adet taşıyıcı ile taşınan ve basit bir düzenle hizmet vermek üzere kurgulanmış L planlı bir alan ve bu alanın güneybatısında camekânla ayrılmış bir dikdörtgen birim yer almaktadır. Bu birimlerin güneydoğusundaki bir kapıyla bir koridora geçilmektedir. Koridor kısmının doğusunda tuvalet olarak kullanılan iki, güneyinde ise ofis olarak kullanılan bir olmak üzere toplam üç adet birim bulunmaktadır. Bu birimlerin batısında ise her ikisi de dikine dikdörtgen planlı, biri toplantı odası diğeri ise sistem odası olan iki adet birim daha yer almaktadır (Fotoğraf 10-12).

Zemin kat zemini seramik karolarla kaplı olup, tavanda modern eklentilerle beraber özgün süslü kısımlar korunmuştur.





Çizim 5. Yapının Zemin Kat Kesit Görünüşü (RST Mimarlık)



Fotoğraf 10. Zemin Kat Orta Bölümün Görünüşü



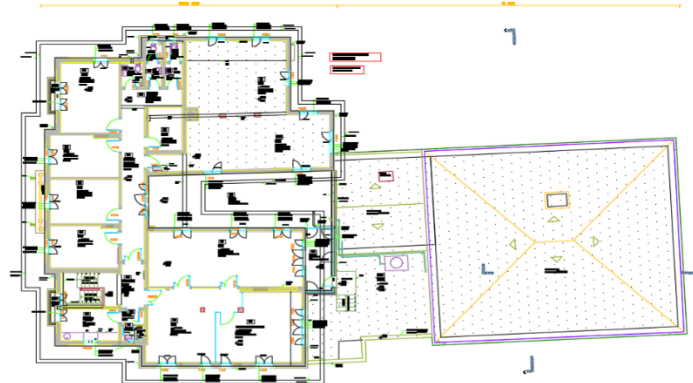
Fotoğraf 11. Zemin Kat Görünüşü



Fotoğraf 12. Zemin Kat Pencerelerin Görünüşü

### 2.3. Birinci Kat

Yapının birinci katı, kendi içerisinde üç kısımdan oluşmaktadır. Birinci kısım; zemin kat merdiveni ile çıkılan alanın doğusunda yer alan ve simetrik olarak yerleştirilmiş, üçü enine biri ise dikine dikdörtgen planlı üç oda ile; batısında yer alan dikine dikdörtgen planlı mekânın oluşturduğu birimler bütünüdür. Bu birimlerden batıda olanı mutfak, doğuda olanları ise ofis olarak hizmet vermektedir (Çizim 6).



Çizim 6. Yapının Birinci Kat Planı (RST Mimarlık)

Birinci katın ikinci kısmı, bu birimler bütünüün güneyinde yer alan ve doğu-batı doğrultusunda uzanan geniş koridordan oluşmaktadır. Bu koridorun batısında temizlik odası, doğusunda ise depo ve üst kat tuvaleti yer almaktadır. Birinci katın üçüncü kısmı, bu koridorun güneyinde yer alan dikine dikdörtgen planlı teras kısmı ve bu terasın doğusunda L, batısında ise dikdörtgen planlı iki birimin meydana getirdiği bütünlükten oluşmaktadır. Bu birimlerden batıda olanı, kendi içerisinde bölünerek kareye yakın dikdörtgen planlı iki adet mekân elde edilmiştir. Terasın hemen batısında yer alan dikine dikdörtgen planlı birimin güneyindeki bir kapıyla, teras kısmı ile irtibatlı olan bir alana geçiş sağlanmaktadır (Fotoğraf 13, 14).

Zemin kat zemini seramik karolarla kaplı olup, üzeri düz tavanla örtülü olup sıvalıdır.

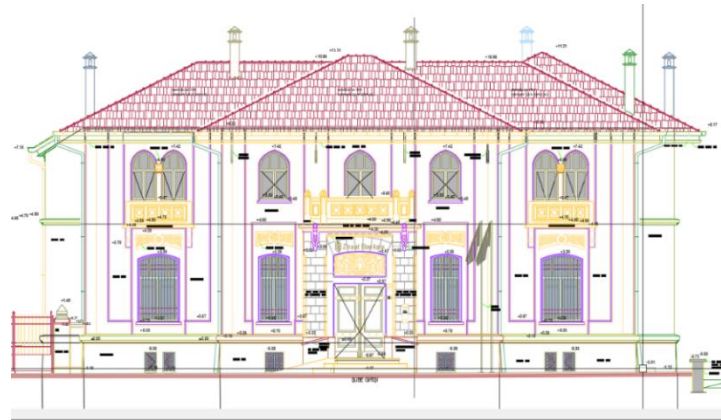


**Fotoğraf 13.** Yapının Birinci Katının Görünüşü **Fotoğraf 14.** Birinci Katının Görünüşü

### 3. Konya Ziraat Bankası Binasının Cephe Özellikleri

#### 3.1. Kuzey Cephe

Yapının beton mozaik sıvalı kuzeye bakan ana cephesi simetrik bir kurguya sahiptir. Ana cephe köşe kısımlarından ana girişe, kademli bir şekilde dışarıya doğru taşırılmıştır. Ana giriş, cephenin dışarıya en taşkın kısmıdır. Subasman seviyesinde bulunan ve bodrum kat girişinin her iki yanında birer, köşelerinde ise ikişer tane olmak üzere toplam altı adet dikdörtgen formlu pencere ana cepheye ayrıca hareketlilik katmaktadır. Zemin kata girişi sağlayan giriş kısmına, üç yönlü dört basamaklı bir merdiven ile çıkılmaktadır. Giriş kısmı ana cephede dışarıya taşırılarak adeta bir taçkapı vurgusu yapılmıştır. Bu kısım kesme taş taklidi sıva ile cephenin genel karakteristiğinden ayrılmaktadır. Merdiven kısmı ve korkulup seviyesine kadar mermer kaplama olan bu giriş kısmının üzeri, basık kemerli bir alınlıkla hareketlendirilmiştir. Yapıya ait eski fotoğraflardan bu mermer kaplamanın özgün olmadığı anlaşılmaktadır (Çizim 7).



**Çizim 7.** Yapının Kuzey Cephesinin Görünüşü (RST Mimarlık)

Alınlık kısmının içi cam ve ferforje ile kapatılmış ve giriş kısmının ışık alması sağlanmıştır. Bu alınlık kısmının üzeri, giriş kısmı saçak seviyesinde bir sıra Türk üçgenli silme ile sonlanmaktadır. Bu silme kuşağının her iki yanında, yüzeye hareket katan ve tezyini bir unsur olarak kullanılmış olan, aşağı doğru iki sıra daralarak inen mukarnaslı birer adet konsol yer almaktadır. Bu alınlık kısmının üzerinde üst kat balkonu yer almaktadır. Konsolların üzerinde ise üst kat balkonu ile irtibatlı çörtlenler bulunmaktadır (Fotoğraf 15).

Köşe kısımları babalarla hareketlendirilmiş üzeri sıvalı balkon korkuluğu, kasetleme tekniğinde sekiz panoya ayrılmış olup, orta kısımda kalan beş panonun üzeri sekiz kollu yıldızlarla ajur tekniğinde tezyin edilmiştir. Bu balkon kısmına, birinci kat ile irtibatlı yarım daire kemerli bir pencere açılmaktadır. Ana cephenin bu giriş kısmının her iki yanında, biri zemin diğeri birinci kat ile irtibatlı ikişer adet pencere yer almaktadır. Bu ikili pencere sırası, mozaik sıvalı cephe yüzeyi üzerinde beyaz sıvalı bir bordür kuşağı içerisine alınmıştır. Birinci kat ile irtibatlı olan pencere yarım daireye yakın sivri, zemin katla ilişkili olanlar ise basık kemerlidir. Alt katla irtibatlı olan pencerelerin üst kısımları, ortası kabaralı, yan tarafları ise soyut bitkisel motifli bir pano ile tamamlanmaktadır. Bu ikili kurgunun her iki yanında, ana cephenin köşelerinde, benzer bir anlayışı görmek mümkündür.

Cephenin kuzeybatı ve kuzeydoğu köşelerinde, zemin kat ile irtibatlı basık kemerli ve dikine dikdörtgen formlu birer adet pencere yer almaktadır. Pencerelerin üst kısımları, ortası kabaralı, yan tarafları ise soyut bitkisel motifli bir pano ile tamamlanmaktadır. Bu pencerelerin üzerinde ise yapının birinci katı ile irtibatlı ve balkona açılan, yarım daireye yakın sivri formlu ikiz pencere uygulamasına gidilmiştir. Bu ikiz pencereler birbirinden sütunlarla ayrılmaktadır. S-C kıvrımlı konsollarla taşınan bu balkon kısımlarının korkulukları, giriş kapısının üzerindeki balkon kısmı ile benzerlik göstermekte ve cephe yüzeylerindeki panoların üzeri, sekiz kollu ajur tekniğinde yıldızlarla hareketlendirilmektedir. Bu ikili pencere kurgusu da ana cephedeki diğeri ikili pencere kurgusu gibi iki düz profilli bir silme kuşağı ile çevrelenmiştir (Fotoğraf 16).



**Fotoğraf 15.** Kuzey Cephenin Genel Görünüşü

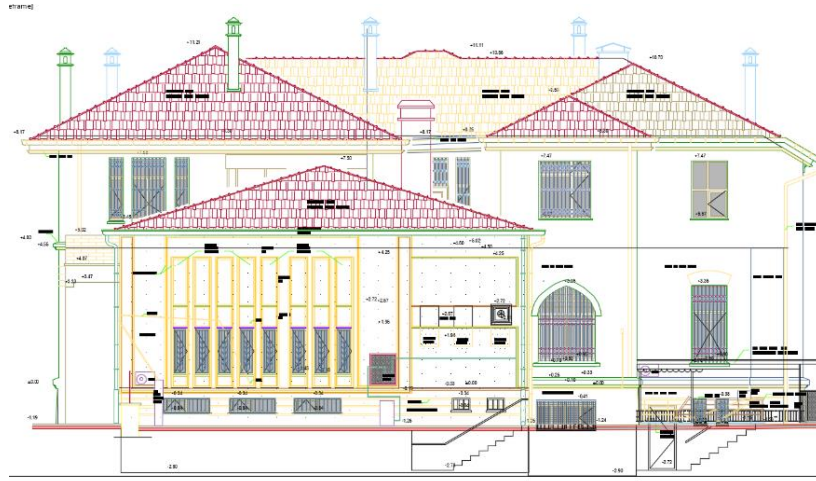


**Fotoğraf 16.** Yapının Kuzey Cephesi

Dikey doğrultudaki bu programlanmaya ilave olarak, yapının yatay doğrultuda da ikiye bölündüğünü söylemek mümkündür. Bu bağlamda, bodrum kat kısmı düz ve iç-dış profilli bir silme kuşağı ile yatay doğrultuda zemin ve birinci kattan ayrılmaktadır. Ana cephenin bodrum kat ile irtibatlı kısmının monotonluğunu, giriş kapısına göre simetrik olarak dağılmış, küçük ebatlı ve dikine dikdörtgen formlu altı adet pencere bozmaktadır. Cephenin bodrum katı ile irtibatlı pencereleri madeni kepenkli ve parmaklıklı, zemin kat ile irtibatlı olanları ahşap doğramalı ve şebekeli, birinci katı ile irtibatlı olanları ise ahşap doğramalıdır.

### 3.2. Güney Cephe

Bankanın güney cephesi, binanın en dar cephesidir. Genel hatlarıyla yatay doğrultuda iki kısımdan müteşekkildir. Güneybatı kısım cephe yüzeyinde tamamı silmeli bordürlerle çevrelenmiş, zemin ve birinci katlarla irtibatlı altlı üstlü toplam on altı adet, dikine dikdörtgen formlu pencere bulunmaktadır. Pencerelerden üst katla irtibatlı olanları sağırdır. Bu düzenlemenin yanı sıra cephe yüzeyinde bir girinti yapacak şekilde boş bırakılmış ve bodrum kat merdiven birimi buraya yerleştirilerek alt kat ile irtibat sağlanmıştır. Bu ek kısmın güneydoğusundan kısmen ana binanın bir kısmı görülebilmektedir. Bu görünen kısımda; zemin kat ile irtibatlı iki, üst kat ile irtibatlı iki topla dört adet pencere görülebilmektedir. Pencerelerden zemin katla irtibatlı olanlar sivri ve düz atkı kemerli, üst katla irtibatlı olanlar ve dikdörtgen ve kareye yakın dikdörtgen formludur. Mevcut görünümünden ve eski fotoğraflardan, üst kat pencerelerinin özgün olmadıkları anlaşılmaktadır (Fotoğraf 17 / Çizim 8).



Çizim 8. Yapının Güney Cephesinin Görünüşü (RST Mimarlık)



Fotoğraf 17. Yapının Güney Cephesinin Görünüşü (Konya Ziraat Bankası Arşivi)

Yapıya ait eski bir fotoğraftan ayrıca; özgün planda yapının birinci katta teras ile sonlandığı, zemin katta ise bu katla irtibatlı ve cepheden taşırılmış sivri kemer formlu üç adet, köşelerde ise zemin katla irtibatlı dikdörtgen planlı birer adet, bodrum kat ile irtibatlı ise on üç adet oldukça küçük dikine dikdörtgen formlu pencerenin olduğu görülmektedir (Fotoğraf 18).



Fotoğraf 18. Yapının Güney Cephесinin Görünüşü

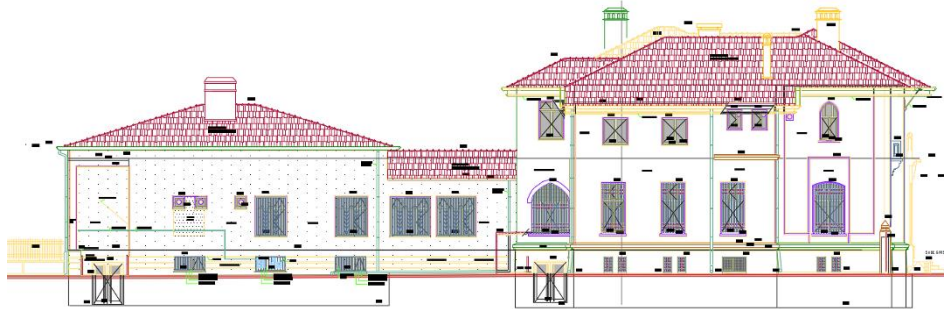
### 3.3. Doğu Cephe

Yapının doğu cephesi de iki kısımda ele alınabilir: Birinci kısım özgün binayla irtibatlı olan, ikinci kısım ise ek binayla ilişkili kısım. Özgün binanın doğu cephesi büyük oranda batı cepheye benzemektedir. Burada yegâne fark, batı cephede zemin katla irtibatlı olan kapının yerini bu cephede pencerenin alması ve birinci katla irtibatlı pencerelerin boyutlarının farklı olmasıdır. Doğu cephenin güneyi ayrıca, cephe yüzeyinde bir girinti yapmaktadır. Bu girinti alanından bodrum kata giriş sağlanmakla birlikte, zemin ve birinci kat seviyesinde cephe yüzeyi pencereler ile hareketlendirilmiştir. Zemin kat ile irtibatlı pencere sivri kemerli, birinci kat ile irtibatlı olan ise dikine dikdörtgen formudur. Zemin kattaki pencere madeni şebekeli, üst kattaki ise şebekesiz olup her ikisi de ahşap doğramalıdır (Fotoğraf 19, 20 / Çizim 9).



Fotoğraf 19, 20. Yapının Doğu ve Kuzey Cephelerinin Görünüşü

Yapıya ait eski fotoğraflardan bu cephenin üst kat pencerelerinin bir kısmının özgün olmadığı anlaşılmaktadır.



Çizim 9. Yapının Doğu Cephесinin Görünüşü (RST Mimarlık)

Doğu cephenin yeni binayla alakalı kısmı ise tek katlı bir görünüm arz etmektedir. Cephe yüzeyinde ikisi kare, ikisi dikine dikdörtgen formu, üçü ise oldukça küçük ve kare

formlu toplam yedi adet pencere yer almaktadır. Küçük kare formlu pencerelerden ikisinin sonradan meydana getirildiği dilatasyondan belli olmaktadır. Ayrıca cephenin bodrum katı ile ilişkili beş adet küçük havalandırma penceresi daha bulunmaktadır. Cephenin güney köşesinden, ek binanın bodrum katına girişi sağlayan bir açıklık mevcuttur (Fotoğraf 21, 22).



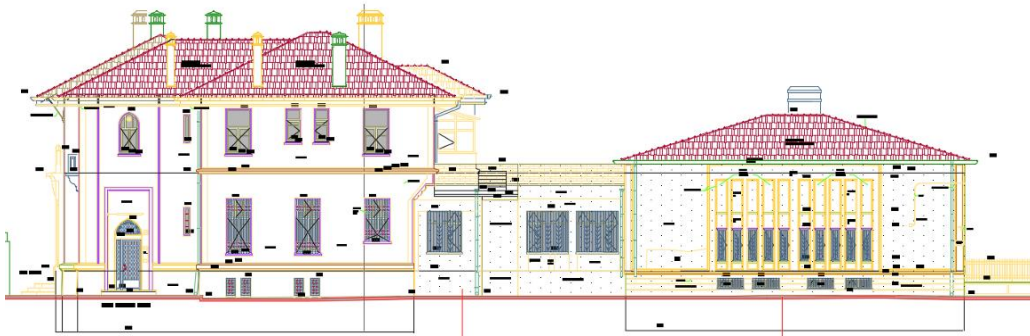
**Fotoğraf 21.** Yapının Doğu Cephesinin Görünüşü (Konya Ziraat Bankası Arşivi)



**Fotoğraf 22.** Yapının Doğu Cephesinin Görünüşü

### 3.4. Batı Cephe

Yapının batı cephesini iki ayrı kısımda değerlendirmek gerekmektedir. Birinci kısım, özgün banka binasına ait olan, diğer kısım ise sonradan yapılan ek bina ile bağlantılı kısımdır (Çizim 10).



**Çizim 10.** Yapının Batı Cephesinin Görünüşü (RST Mimarlık)

Özgün banka binasının kuzeybatı köşesi, cephe yüzeyinde bir girinti yapmaktadır. Bu kısımda; zemin kat ile irtibatlı ve profilli bir silme kuşağı ile çevrelenmiş sivri kemerli

bir giriş kapısı ve üst kat ile irtibatlı sivri kemerli dikine dikdörtgen formlu bir pencere bulunmaktadır. Batı cephenin geri kalan kısmı, yatay doğrultuda düz ve iç-dış profilli iki silme kuşağı ile üçer ayrılmıştır. Bu üçlü kurgunun bodrum kat ile irtibatlı kısmında bodrum kat ile irtibatlı dört, zemin kat ile irtibatlı kısmında üç, birinci kat ile irtibatlı kısmında ise dört adet pencere yer almaktadır. Pencereilerin bodrum kat ile irtibatlı olanları küçük ebatlı, dikine dikdörtgen planlı, madeni kepenkli ve parmaklıklıdır (Fotoğraf 23).



**Fotoğraf 23.** Yapının Batı Cephesinin Görünüşü

Birinci kat ile irtibatlı olanları dikine dikdörtgen planlı ahşap doğramalı ve madeni şebekeli, üst kat ile irtibatlı olanları ise dikine dikdörtgen formlu şebekesiz ve ahşap doğramalıdır. Birinci katla irtibatlı olan bu pencerelerin orta kısımda yer alan iki tanesi diğerlerine göre daha küçük boyutludur. Zemin katla irtibatlı olan pencerelerden güneyde olanı ise diğerlerine göre daha küçük boyutludur. Bunun özgün olmadığı alt kısımdaki dilatasyondan belli olup süreç içerisindeki bir onarımla ilişkili olduğu düşünülmektedir. Cephenin zemin ile birinci katı birbirinden ayıran silmesi, cephenin güneybatısında kademeli bir şekilde daralarak aşağı doğru sonlanmakta ve böylelikle cepheye hareketlilik katmaktadır (Fotoğraf 24).



**Fotoğraf 24.** Batı Cephenin Görünüşü

Batı cephenin ek kısmıyla irtibatlı kısmı ise iki bölümden müteşekkildir. Özgün bina ile bağı olan cephe yüzeyinde, üst kat terasına korkuluk olarak görev yapan bir tuğla duvar yüzeyi, bunun altında ise zemin kat ile irtibatlı üç pencere bulunmaktadır. Tamamı

ahşap doğramalı ve şebekeli pencerelerden biri dikine dikdörtgen diğer ikisi ise kareye yakın dikdörtgen planlıdır (Fotoğraf 25).



**Fotoğraf 25.** Yapının Batı Cephesinin Görünüşü

Cephe yüzeyinde, tamamı silmeli bordürlerle çevrelenmiş, zemin ve birinci katlarla irtibatlı altlı üstlü toplam yirmi adet dikine dikdörtgen formlu pencere bulunmaktadır. Pencerelerden üst katla irtibatlı olanları sağırdır. Ayrıca cephenin bodrum katına sıva ile yalancı kesme taş görünümünü verilmiş ve cephe yüzeyine enine dikdörtgen formlu dört pencere eklenmiştir (Fotoğraf 26).



**Fotoğraf 26.** Yapının Batı Cephesinin Görünüşü

#### 4. Konya Ziraat Bankası'nın Süsleme Özellikleri

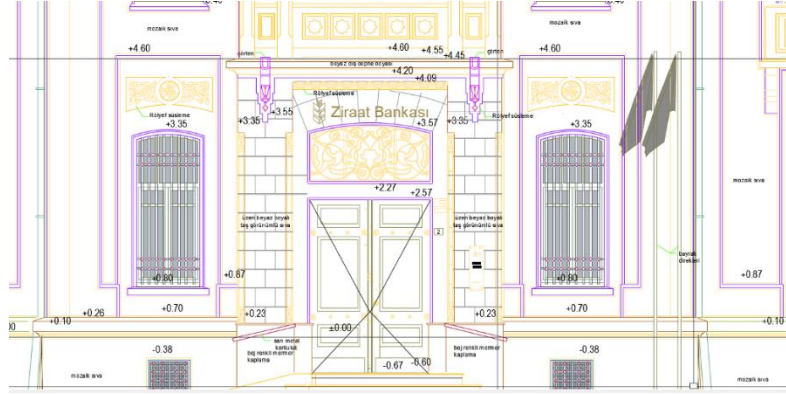
Konya Ziraat Bankası Binası süsleme açısından I. Milli/Ulusal Mimarlık Dönemi özelliklerini taşımaktadır. Bu dönem özelliği olarak Anadolu Selçuklu ve Klasik Dönem Osmanlı motifleri ve süsleme anlayışı yapılarda egemen olmaya başlamıştır (Fotoğraf 27).



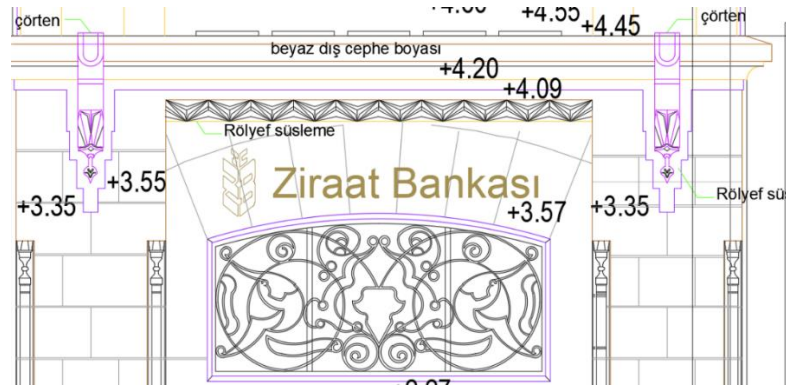
**Fotoğraf 27.** Yapının Giriş Kapısı Üzerindeki Süslemenin Görünüşü



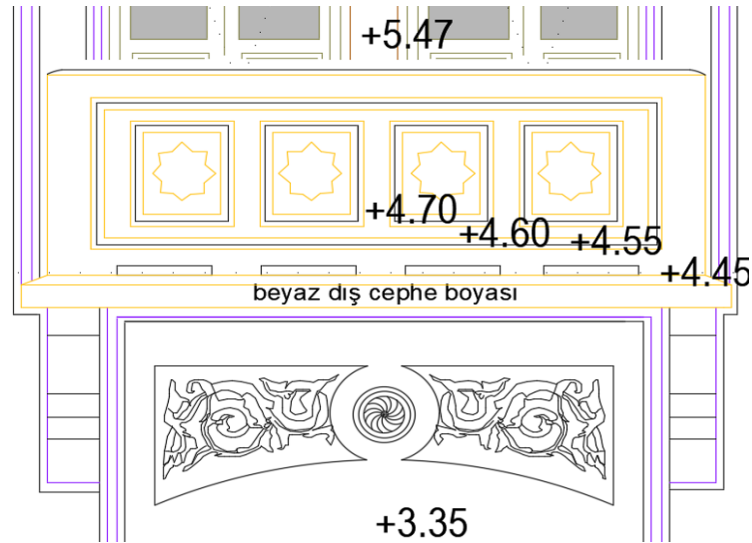
Turkuaz çini kullanımı, stilize edilmiş bitkisel motifler, mukarnas detayları, sivri kemer, kabara, bu üslupta tercih edilen süsleme unsurlarının başında gelmektedir. Konya Ziraat Bankası'nda süsleme iki kısımda yoğunlaşmıştır: Ana cephe ve iç kısım tavan yüzeyleri. Ana cephede özellikle giriş kısmına vurgu yapan Türk üçgenli silme pek çok dönem yapısında ve bazı tarihi Ziraat Bankası cephelerinde görülmektedir (Çizim 11-13). Ayrıca yine ana cephede yer alan kabaralar ve stilize edilmiş bitkisel motifler ve sekiz kollu yıldızlar, klasik dönem özellikleri göstermekte ve çeşitli banka/kamu yapılarında tercih edilmektedir. Yapı genel hatlarıyla Giulio Mongeri tarafından yapılan Ankara Ziraat Bankası Genel Müdürlük binasına da bu yönleriyle benzemektedir (Bozkurt, 2015, s. 180).



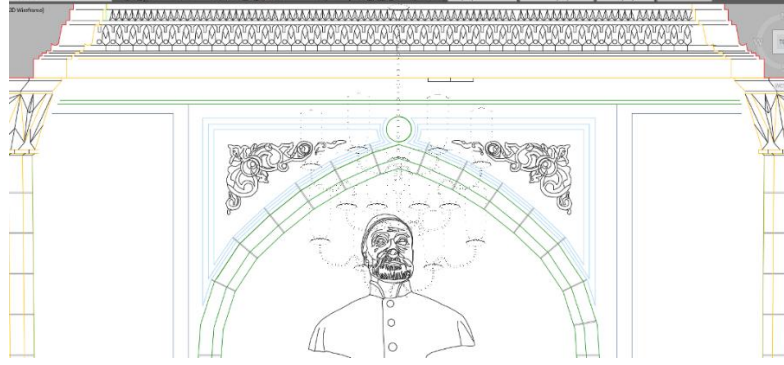
Çizim 11. Giriş Kapısının ve Süslemelerin Çizimi



Çizim 12. Yapının Süslemelerinin Detaylı Çizimi (RST Mimarlık)



Çizim 13. Yapının Süslemelerinin Detaylı Çizimi (RST Mimarlık)

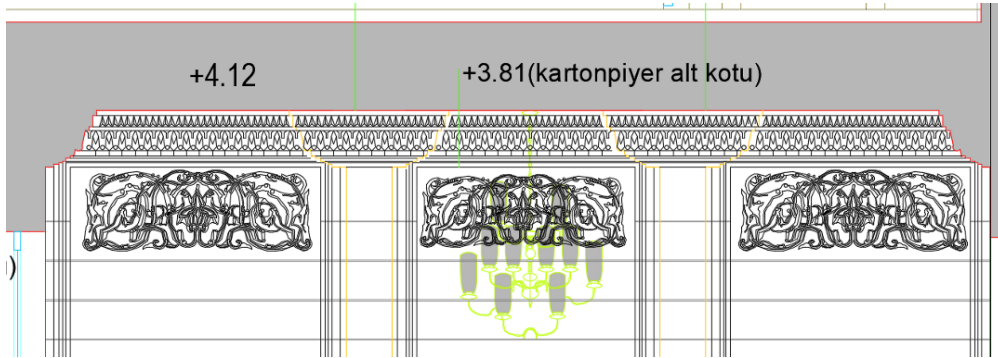


**Çizim 14.** Yapının İç Mekânındaki Süsleme Bordürleri, Köşebentler ve Mithat Paşa Rölyefinin Çizimi (RST Mimarlık)

İç kısımda ise süsleme; giriş koridoru, salon kısmı ve bazı odalardaki duvarların üst kısımlarında ve tavan köşelerinde yer almaktadır. Bu süslemeler kabartma tekniğinde, klasik dönem vurgusu yapan stilize edilmiş bitkisel motiflerden ve mukarnashı bordürlerden oluşmaktadır. Kalemışı olarak yapılmış desenlerde turkuaz renk baskındır (Fotoğraf 28 / Çizim 15).



**Fotoğraf 28.** Yapının Giriş Koridorundaki Süslemelerin Görünüşü



**Çizim 15.** Yapının Kat Arasındaki Köşelerdeki Süslemelerin Görünüşü (RST Mimarlık)

## 5. Değerlendirilme ve Karşılaştırılma

### 5.1. Tipoloji

Bankalar, Tanzimat sonrası Osmanlı mimarlığının bir yeniliği olarak ortaya çıkmış kamu yapılarındandır (Yazıcı, 2007, s. 117). Mamafih tarihi banka binaları üzerine, banka binalarını bir bütün olarak ele alan bir çalışma bulunmamaktadır. Fakat banka binalarını sanat tarihi ve mimarlık alanlarında, bölgesel ölçekte de olsa değerlendiren bazı

çalışmalar bulunmaktadır<sup>6</sup>. Çalışmalar incelendiğinde, tarihi banka binalarının standart sayılabilecek bir ya da birkaç plan tipi dâhilinde inşa edilmediği görülmektedir. Sadece Mongeri tarafından yapılan bankaların, genel hatlarıyla benzer özellikler gösterdiği ve adeta tipleştirilmiş projeler şeklinde inşa edildiğini söylemek mümkündür (Şener, 2016, s. 225). Değişen ekonomik yapı ve ticaret anlayışının bir gereği olarak ortaya çıkan ve fonksiyonelliğin birinci planda tutulduğu banka yapıları, yeni kent tasarımlarının ve kent imar planlarının etkisiyle, birbirinden farklı planlarda inşa edilmiştir. Bu sebepten ötürü bankalarda cephe düzenlemeleri plan kurgusunun ötesine geçmiş ve tarihi banka yapılarını konu alan çalışmalarda cephe analizlerine, plan analizlerine göre öncelik verilmiştir.

Umut Devrim Genç yüksek lisans tezinde, Ege Bölgesi'ndeki tarihi banka binalarını tipolojik bakımdan değerlendirmemiş, yapıları plan tipi, parsel durumu ve kat sayısına göre incelemiştir. Özge Uluengin ise İstanbul Bankalar Caddesi'ndeki tüm yapıları bir bütün olarak değerlendirdiği tezinde yapıları, çekirdek bağlantılı mekân oluşumları ve orta boşluklu (salonlu)/avlulu olmalarına göre 2 ana başlık altında incelemiş, ayrıca yapıları parsel durumuna göre de ele almıştır. Yapılmış tipolojilerden bankalar için plan tipinin belirlenmesinde bankaların salonlu (boşluklu)-avlulu olmasının birinci dereceden önem arz ettiğini söylemek mümkündür. Bu bağlamda bir boşluk-salon (kapalı avlulu) olan Konya Ziraat Bankası ile benzer özellikler gösteren başka banka binalarını, farklı parsel durumuna rağmen görmek mümkündür (Tablo 1).

Tanzimat sonrası dönemin kamu yapıları, ortaya çıkış prensipleri itibarıyla bir iç orta mekâna ihtiyaç duymaktadırlar. Bu bazen salon-avlu bazense geniş bir koridor şeklinde (sivil mimarideki iç sofa benzeri) ortaya çıkmaktadır. Konya Ziraat Bankası bu bağlamda ele alındığında, özgün yapının orta kısmındaki salon/boşluk ya da kapalı avlu olarak değerlendirilebilecek bir plan özelliğine sahip olduğu evvelce ifade edilmişti. Bu doğrultuda, yukarıda zikredilenlere bağlı olarak benzer plan özelliklerini doğrudan ve dolaylı olarak gösteren farklı türde pek çok kamu yapısını Anadolu genelinde görmek mümkündür (Tablo 2).

## 5.2. Cephe Düzeni ve Süsleme

Anadolu'da inşa edilmiş banka binalarının şekillenmesinde yerel belirleyicilerde birinci dereceden rol oynamıştır. Bu nedenle özellikle eğitim (lise-idadi) ve ulaşım yapılarında (istasyonlar) görülen tip proje uygulamalarına banka mimarisinde çok rastlanmaz. Bu durum Ziraat Bankası binaları içinde geçerlidir. Anadolu'nun farklı yerlerinde son dönem Osmanlı ve Cumhuriyet Döneminde inşa edilmiş Ziraat bankası binalarında farklı cephe özelliklerinin görülmesi buna bir delildir (Tablo 3). Bu açıdan bakıldığında Konya Ziraat Bankası Binası ile Anadolu'da inşa edilmiş diğer ziraat bankaları arasında cephe tasarımı itibarıyla sağlıklı bir karşılaştırmaya bağlı tipoloji oluşturmak pek de mümkün değildir. Bununla beraber Anadolu'da inşa edilmiş pek çok banka yapısı, farklı amaca hizmet etmek için yapılmış kamu yapılarıyla benzer özellikler göstermektedir. Özellikle kat sayısı, simetrik cephe anlayışı ve giriş kısmı vurgusu yönüyle, birbirine (kısmen) benzeyen bankaları, okulları, eğitim yapılarını ve hükümet konaklarını görmek mümkündür. Bu durum, Tanzimat Dönemi sonrası süreçte gelişen banka mimarisini, özelde değil ancak genelde kamu mimarisinin bir parçası olarak

<sup>6</sup> Bu çalışmalar için bkz. Genç, D. U. (2001). *Ege Bölgesi'ndeki Tarihi Banka Yapıları (1915-1930)*. Yüksek Lisans Tezi. İzmir: Dokuz Eylül Üniversitesi; Aktemur, A. M. (2005). Osmanlı Bankası'nın Tarihçe ve Mimarisi, *Atatürk Üniversitesi Güzel Sanatlar Enstitüsü Dergisi*, (15), 1-20; Alpay, S. (2007). *Voyvoda (Bankalar) Caddesi'nin Tarihsel Gelişimi ve Hazaren Han*. Yüksek Lisans Tezi. İstanbul: Yıldız Teknik Üniversitesi; Uluengin, Ö. (2008). *Bankalar Caddesi'nin Tarihsel Değişimi ve Büro Binalarının İşlevsel Fiziksel Yönden İrdelenmesi*. Yüksek Lisans Tezi. İstanbul: Yıldız Teknik Üniversitesi.

değerlendirmeyi zaruri kılmaktadır. Bu açıdan bakıldığında Konya Ziraat Bankası Binası da cephe özellikleri itibariyle hem aynı döneme tarihlenen bazı banka binalarıyla hem de farklı kamu yapılarıyla (kat sayısı, simetri anlayışı, giriş kısmı vurgusu ve kapı-pencere formları itibariyle), kısmi benzerlikler ihtiva etmektedir (Tablo 3-5).

I. Milli/Ulusal Mimarlık Akımı dâhilindeki erken dönem Cumhuriyet dönemi mimarlığında üslup sadece cephelerde aranmakta, plan ikincil durumda kalmakta idi (Aslanoğlu, 2010, s. 32). Dolayısıyla bu dönem kamu yapıları için üslup gerek programlanışı gerekse tezyinatı itibariyle cephelerden okunabiliyor, mimari adeta bir cephe sanatçılığı olarak tanımlanıyordu<sup>7</sup>. Bununla beraber cephe, dönem kamu yapıları için aynı zamanda süslemenin de bulunduğu ve hatta süslemeyi meydana getiren bir ana unsurdu. Banka yapıları özelinde de genellikle alçıdan yapılan tavan silmeleri ve göbekleri dışında süslemenin dış cephede yoğunlaştığını söylemek mümkündür. Binaenaleyh Ankara'da inşa edilmiş I. Milli/Ulusal Mimarlık Dönemi banka yapılarında da ana cephelerinin ihtişamlı olması ve çok sayıda tezyini unsura sahip olması genel bir dönem karakteristiği idi (Akdağ, 2019, s. 186). Konya Ziraat Bankası Binası, hem genel hatlarıyla I. Milli/Ulusal Mimarlık Dönemi özelliklerini hem de özel olarak Mongeri tarafından inşa edilen banka binalarının süsleme özelliklerini taşıması bakımından önem arz etmektedir. Nitekim Anadolu'da, I. Milli/Ulusal Mimarlık Akımı dâhilinde yapılmış, kesme taş cepheli, kırma çatılı çok sayıda banka binası, Mongeri'nin yapıları temel alınarak yapılmıştır (Şener, 2016, s. 219). Mongeri'nin inşa ettiği banka yapılarının cephe tasarımlarında basık, sivri kemerleri yoğun olarak kullandığı, sütunların süsleme elemanı haline getirdiği, ön cephede kesme taş kullanıma önem verdiği, balkon korkulukları ve saçak silmelerinde de tezyini unsurlara yer verdiği görülmektedir (Saban, 2016, s. 119). Bu bağlamda, Konya Ziraat Bankası Binasının ana cephesinde yer alan ve özellikle giriş kısmına vurgu yapan Türk üçgenli silme, gerek pek çok dönem yapısında ve gerekse Mongeri'nin inşa ettiği banka binalarında da görülmektedir. Ayrıca yine ana cephede yer alan kabaralar ve stilize edilmiş bitkisel motifler ile sekiz kollu yıldızlar, klasik dönem özellikleri göstermekle birlikte, farklı türdeki kamu yapılarında da tercih edilmiştir. Ayrıca Konya Ziraat Bankası Binasının ana cephesinde yer alan yatay-dikey bölümlenmelerin de cepheye kattığı hareketlilik itibariyle bir tezyini unsur olarak kabul edilmesi mümkündür.

Yapının 1960'lı yıllarına ait olan kısımlarında yer yer II. Milli/Ulusal Mimarlık Dönemi etkileri de görülmektedir. Banka binasının batı cephesinde yer alan duvar yüzeyi üzerinde yer alan, silmelerle çevrelenmiş ve alt kısımları pencerelerle tamamlanmış dikine bölümlenmeler ile alt kata giriş kapısının bulunduğu güneydoğu köşenin iki yönden açık şekilde düzenlenmesi ile cephe yüzeyinde bir girinti oluşturması, bir dönem özelliği olarak farklı kamu yapılarında da kullanılmıştır (Tablo 4).

Konya Ziraat Bankası Binasının iç kısımda tercih edilen süslemeler ise yine klasik dönem vurgusu yapan stilize edilmiş bitkisel motiflerden ve mukarnaslı bordürlerden oluşmaktadır. Bu açıdan I. Milli/Ulusal Mimarlık Dönemi özelliği olarak pek çok farklı kamu yapısında ve bazı Ziraat bankalarında benzer motiflerin-desenlerin kullanıldığı görülmektedir (Tablo 5). Özellikle kabaralı bitkisel süslemeli panonun oldukça benzer bir örneğinin Konya Ziraat Bankası'nın yakınındaki Postane binasının cephesinde kullanıldığını görmek dikkat çekicidir. Bunun dışında, soyut bitkisel motiflerin, kibaraların tercih edildiği farklı kamu yapısı örnekleri de Anadolu genelinde mevcuttur.

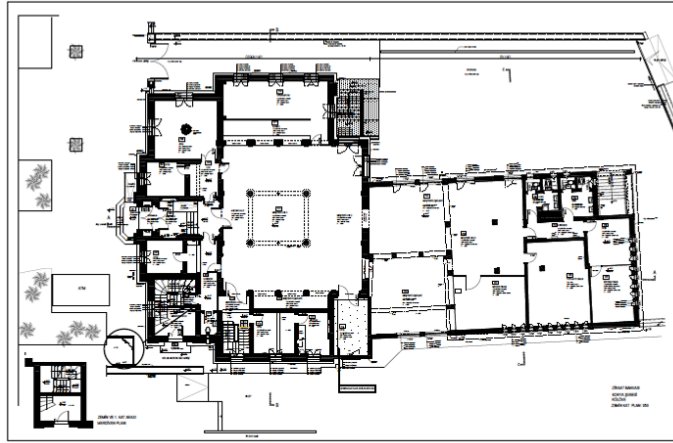
<sup>7</sup> "Planda Türklüğün ne olduğu belirlenmemiştir. Mongeri planları değil evvela fesafları (cepheleri) görelim derdi... Vedat Bey siz iyi bir proje yapmaya bakın, iyi bir proje nereye olsa uyar..." (Aktaran: Aslanoğlu, 2010, s. 32). Selçuk Mülayim de 20. yüzyıl ilk çeyreğinde Osmanlı coğrafyasında çok yoğun bir inşa faaliyeti olduğunu ve üslubun (pazarlayanlar lehine) adeta pazarlanan bir şey olduğunu ifade etmektedir (Mülayim, 2007, s. 291).

İç ve dış kısımlarda da tercih edilen bu süsleme programı (programları), banka mimarisi değil, dönemin genel üslubu ile alakalıdır.

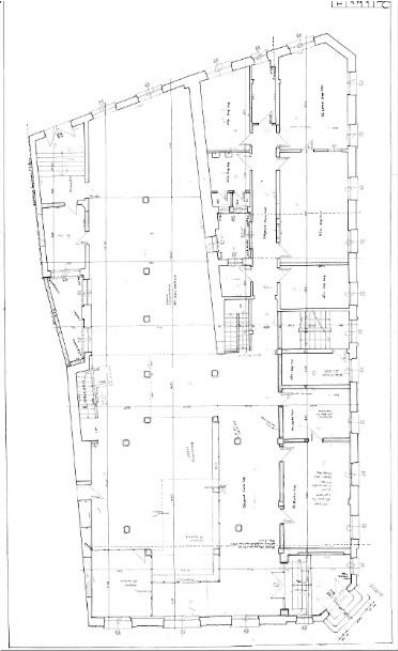
## 6. Sonuç

Konya Ziraat Bankası Binası, Konya kent merkezinde, pek çok son dönem Osmanlı ve erken devir Cumhuriyet dönemi yapılarıyla bir arada bulunmaktadır. Bu yönüyle, bir Selçuklu başkenti olarak anılagelse de yapı, özellikle kentin geç dönem Osmanlı envanteri açısından kıymete haizdir. Yapı bu özellikleri itibariyle çeşitli araştırmalara konu olmuş olsa da, Konya Ziraat Bankası Binasını tüm yönleriyle ele alan bir çalışma bugüne kadar yapılmamıştı. Hazırlanan bu yapı özelindeki monografi ile aynı döneme ilişkin benzer çalışma yapacaklara bir katkı sağlanması hedeflenmektedir. Ayrıca gerek Tanzimat ve Meşrutiyet dönemleri gerekse banka mimarisi özelinde çalışma yapanlar içinde bir kaynak yaratma arzusu, çalışmanın temel çıktılardan birini oluşturmaktadır.

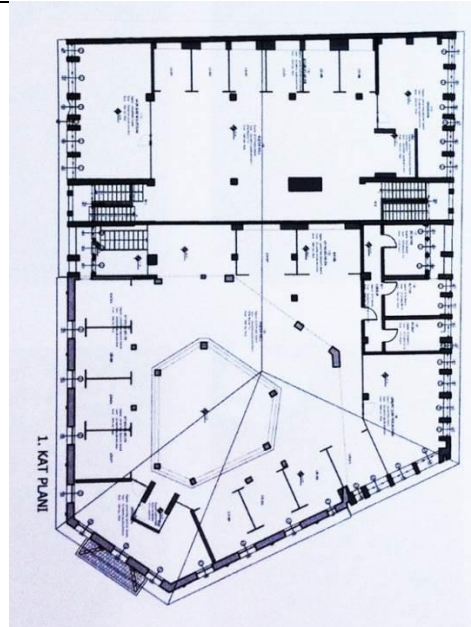
### FARKLI BANKA PLANLARINA ÖRNEKLER



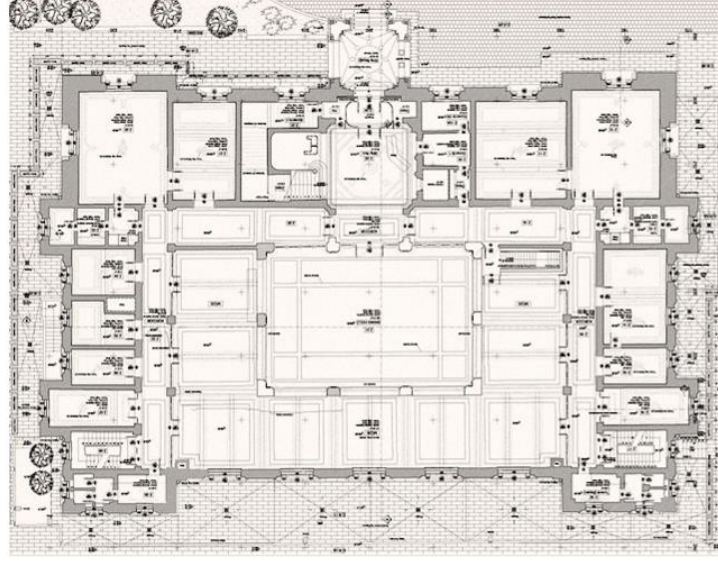
Konya Ziraat Bankası



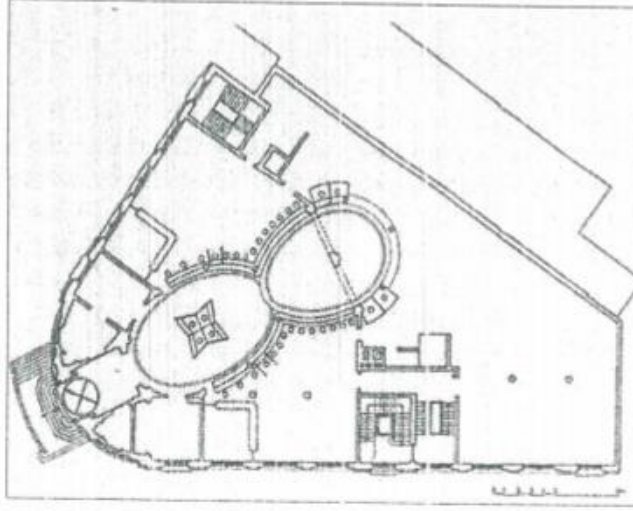
Adana Ziraat Bankası



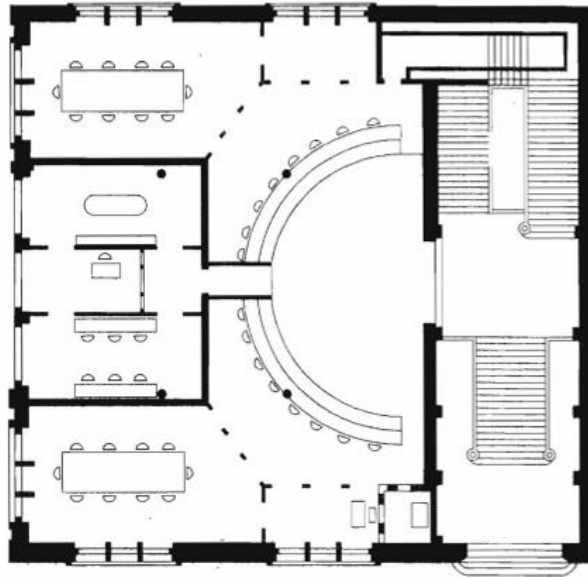
Aydın Ziraat Bankası



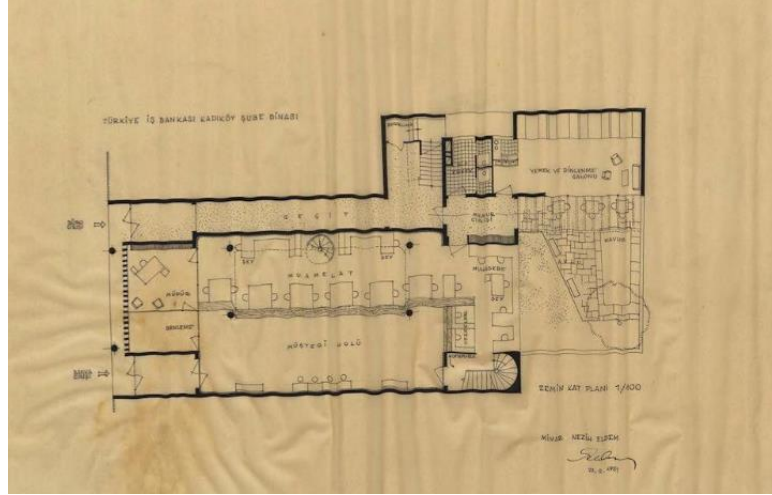
Ziraat Bankası Ulus Binası



İş Bankası Genel Müdürlük ve Merkez Şubesi Planı (M. Şener)



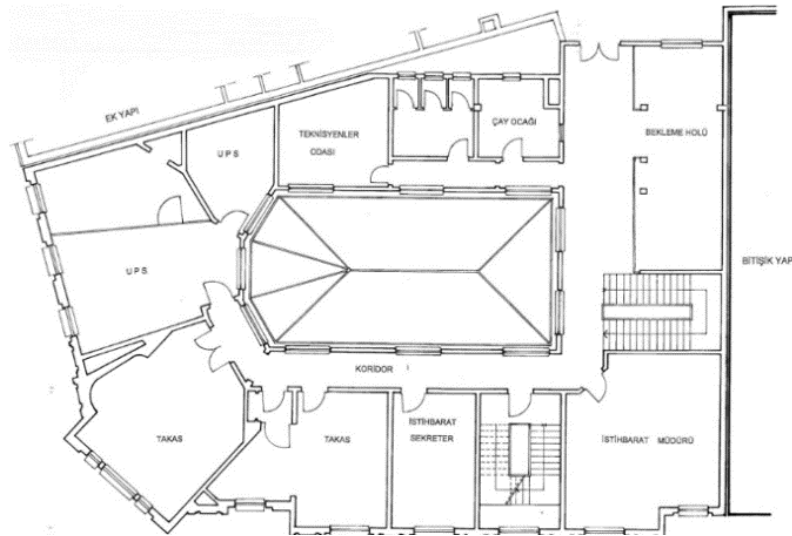
İstanbul Osmanlı Bankası Planı (A. M. Aktemur)



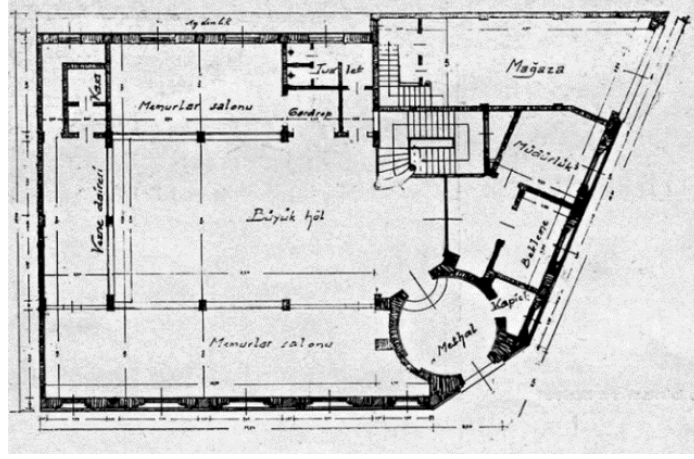
İş Bankası Kadıköy Şubesi Planı-Nezih Eldem El Çizimi (saltonline.org)



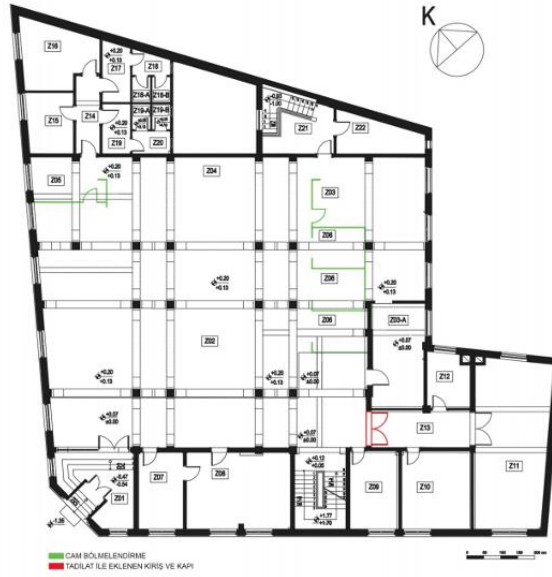
İş Bankası Aydın Şubesi Planı-Nezih Eldem El Çizimi (saltonline.org)



İzmir Ziraat Bankası Planı (yapidergisi.com)



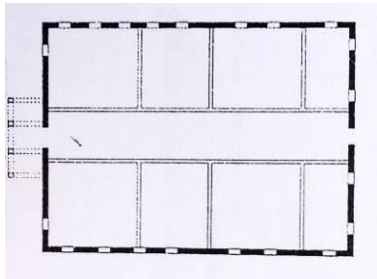
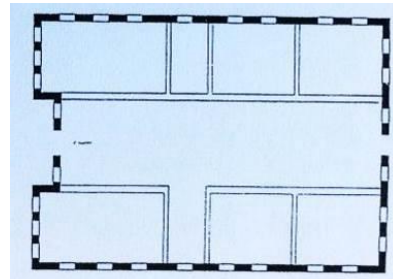
İzmir Roma Bankası Planı (yapidergisi.com)



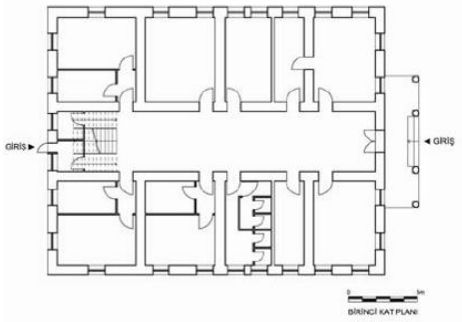
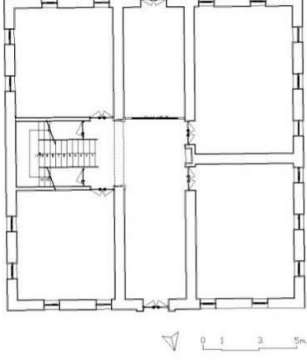

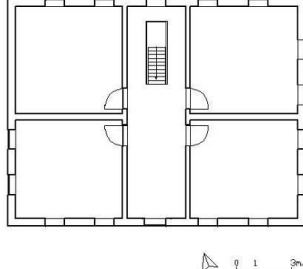
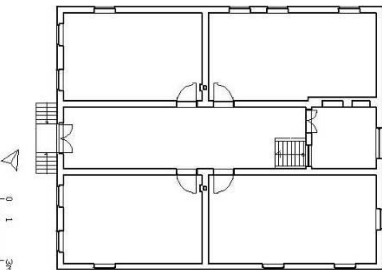
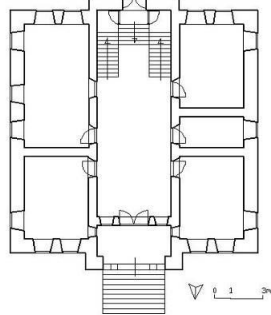
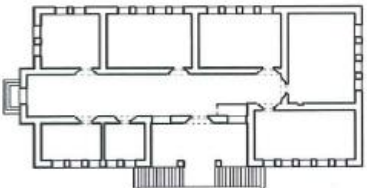
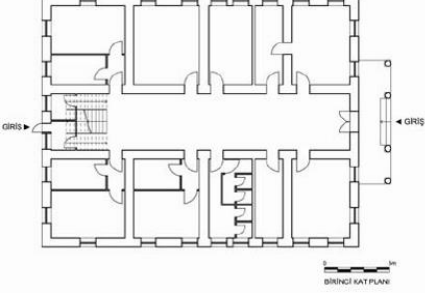
Eskişehir Ziraat Bankası Planı (R. Temel)

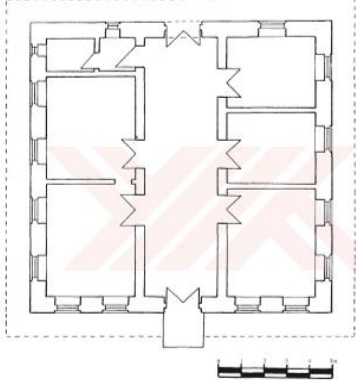
Tablo 1

## KARŞILAŞTIRMALI KAMU YAPISI PLANLARI







Kula Zafer İlköğretim Okulu (S. Ö.  
Cirtil)Simav Osman Bey İlköğretim Okulu (S. Ö.  
Cirtil)






 <p>Kastamonu Cide Hükümet Konağı (M. Topçubaşı-K.K. Eyüpgiller)</p>	 <p>Kuşadası Mahmut Esat Bozkurt İlköğretim Okulu/Kuşadası Anonim Okul</p>
 <p>Ankara İsmet Paşa Kız Enstitüsü (L. Alpagut)</p>	 <p>Kuşadası İlçe Milli Eğitim Müdürlüğü/Çalığışu İlkokulu</p>
 <p>Söke Halk Eğitim Merkezi/Jale Tepe İlköğretim Okulu</p>	 <p>Yenipazar Halk Eğitim Merkezi/Yenipazar Redif Dairesi</p>
 <p>Ödemiş Şükrü Saraçoğlu İlkokulu (F. N. Kul)</p>	 <p>Kastamonu Cide Hükümet Konağı (M. Topçubaşı-K.K. Eyüpgiller)</p>

 <p>Denizli Çivril Askerlik Şubesi (S. Ö. Cirtil)</p>	
--	--

Tablo 2

<b>KONYA VE ANADOLU'DAN FARKLI KAMU YAPILARI</b>	
 <p>Osmanlı Bankası Ankara Şubesi (D. Saban)</p>	 <p>Adana Ziraat Bankası Şubesi (D. Saban)</p>
 <p>Bilecik Darü Eytam'ı (Bilecik İdadisi Eki) (bilecikderfterdarligi.gov.tr)</p>	 <p>Aliğa Askerlik Şubesi (sondakika.com)</p>
	

<p>Konya Postane Binası</p>  <p>Malatya Askerlik Şubesi Binası</p>	<p>Konya Atatürk Müzesi</p>  <p>Malatya Türk Ocağı Binası</p>
 <p>Develi Askerlik Şubesi Binası/Eski Hükümet Konağı (Develi Belediyesi)</p>	 <p>Aydın Ziraat Bankası Binası</p>

Tablo 3

<b>II. MİLLİ/ULUSAL MİMARLIK DÖNEMİ BENER CEPHE ÖRNEKLERİ</b>	
 <p>Konya Ziraat Bankası Binası Batı Duvarı</p>	 <p>Konya Ziraat Bankası Binası Batı Duvarı Güneydoğu Köşe</p>
 <p>Konya Tekel Binası/Depo No:4 (Konya Büyükşehir Belediyesi)</p>	 <p>Devlet Müzik Konservatuarı Binası (sanattanyansimlar.com)</p>



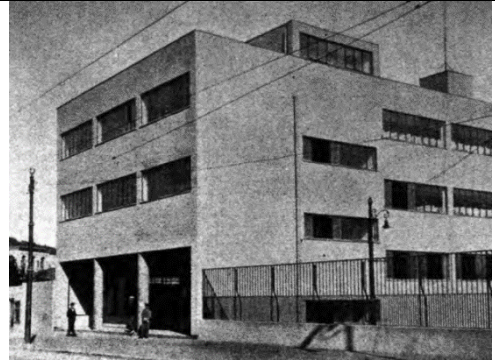
Merkez Bankası Konya Binası (arkiv.com)



Sedat Çetintaş'ın Yalova Halkvi Binası  
Çizimi (A. Durukan-T. U. Uraz)



Aydın Halkevi/İl Halk Kütüphanesi



Sedat Hakkı Eldem'in Societe Anonyme  
Turquie d'Installation Electrique Binası  
(S. Bozdoğan)



Devlet Demiryolları Merkez Binası (TCDDY)



Aydın Halkevi/İl Halk Kütüphanesi



İnhisarlar Tekel İl Müdürlüğü Binası (S.  
Bozdoğan)



Söke Kemalpaşa İlköğretim Okulu



Hariciye Köşkü (gzt.com)

Tablo 4

### BENZER SÜSLEME ÖRNEKLERİ



Konya Ziraat Bankası Mukarnaslı Tavan Süslemesi



Konya Ziraat Bankası Mukarnaslı Tavan Süslemesi



Aydın Ziraat Bankası Mukarnaslı Tavan Süslemesi



Aydın Ziraat Bankası Mukarnaslı Tavan Süslemesi ve Tavan Göbeği



Eskişehir Ziraat Bankası İç Kısım Mukarnaslı Süsleme Detayı (Ş. P. Taş ve R.

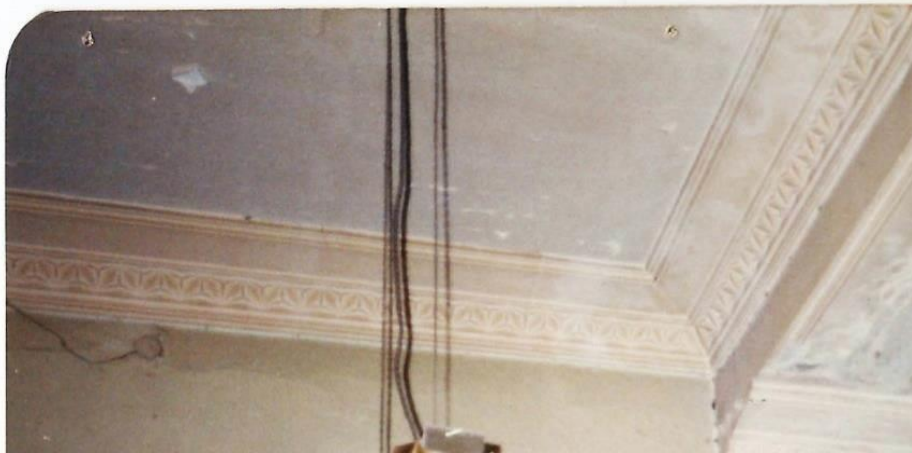
Temel)



Konya Ziraat Bankası Türk Üçgenli Bordür (Giriş Kısımı)



Aydın Ziraat Bankası Türk Üçgenli Bordür



Adana Ziraat Bankası Türk Üçgenli Tavan Detayı



Konya Ziraat Bankası Kabara ve Stilize Süslemeli Kısım



Konya Postane Binası Cephe Detayı



Adana Ziraat Bankası Cephe Detay



Çapa Darülmüallimat Süsleme Detayı (S. Bilgili)





İstanbul Hobyar Mescidi Süsleme Detayı (S. Bilgili)



Mimar Vedat Tek Evi (B. Özkan)



Konya Ziraat Bankası İç Kısım Süsleme Detay



Konya Ziraat Bankası Balkon Kısım



Adana Ziraat Bankası Balkon Kısım



Osmanlı Bankası Ankara Şubesi Binası Ana Cephe (D. Saban)



Eskişehir Ziraat Bankası Balkon Kısım

**Tablo 5**

**Kaynakça**

- Akdağ, G. (2019). *Ankara'da 1. Ulusal Mimarlık Dönemi Banka Binalarında Cephe Düzeni ve Süsleme (1926-1929)*. Yüksek Lisans Tezi. Ankara: Gazi Üniversitesi.
- Aktemur, A. M. (2005). Osmanlı Bankası'nın Tarihçe ve Mimarisi. *Atatürk Üniversitesi Güzel Sanatlar Enstitüsü Dergisi*, (15), 1-20.
- Alpay, S. (2007). *Voyvoda (Bankalar) Caddesi'nin Tarihsel Gelişimi ve Hazaren Han*. Yüksek Lisans Tezi. İstanbul: Yıldız Teknik Üniversitesi.
- Altuntaş, A. (2014). *Osmanlı ve Cumhuriyet Dönemi Başkentlerinde Banka Yapıları (1850-1950)*. Yüksek Lisans Tezi. İstanbul: Mimar Sinan Güzel Sanatlar Üniversitesi.
- Artun, T. (1980). *Türkiye'de Bankacılık*. İstanbul: Tekin Yayınevi.
- Aslanoğlu, İ. (2010). *Erken Cumhuriyet Dönemi Mimarlığı 1923-1938*. İstanbul: Bilge Kültür Sanat Yayınları.
- Autheman, A. (2002). *Bank-ı Osmanî-i Şahane*. (A. Berktay, Çev.). İstanbul: Osmanlı Arşiv ve Araştırma Merkezi Yayınları.
- Bozdoğan, S. (2001). *Modernizm ve Ulusun İnşası, Erken Cumhuriyet Türkiye'sinde Mimari Kültür*. İstanbul: Metis Yayınları.
- Bozkurt, T. (2015). Ziraat Bankası. *Konya Ansiklopedisi*, 9, 185-187.
- Eldem, E. (2002). Bağımlılık ve Gelişme Arasında Bir Kurum: Osmanlı Bankası. *Türkler Ansiklopedisi* (14), 416-435.
- Eren, C. (1979). Tanzimat Maddesi. *MEB İslam Ansiklopedisi*, 11, 710.
- Fırat, N. (1996). *1900 - 1930 Yılları Arasında Konya'da Türk Mimarisi*. Doktora Tezi. Ankara: Ankara Üniversitesi.
- Gavin, C. T., E. S. Tekin Ş. ve Gönül A. (1988). *Imperial Self Portrait – The Ottoman Empire as Revealed in Sultan Abdul Hamid's Photographic Albums, Journal of Turkish Studies*. London: Cambridge Mass.
- Genç, D. U. (2001). *Ege Bölgesi'ndeki Tarihi Banka Yapıları (1915-1930)*. Yüksek Lisans Tezi. İzmir: Dokuz Eylül Üniversitesi.
- Güntan, Ç. (2007). *II. Abdülhamid Döneminde İmparatorluk İmajının Kamu Yapıları Aracılığı ile Osmanlı Kentine Yansıtılması*. Yüksek Lisans Tezi. İstanbul: Yıldız Teknik Üniv.
- Karpuz, H. (2009). *Türk Kültür Varlıkları Envanteri Konya 42*, Ankara: TTK Yayınları.
- Kuyulu, İ. (1992). 19. Yüzyıl Osmanlı Mimarisinin Gelişimine Genel Bir Bakış, *Tanzimat'ın 150. Yıldönümü Sempozyumu Bildirileri*. (6-7 Kasım 1989, 47-62). Ankara: Milli Kütüphaneler Başkanlığı Yayınları.
- Kütükoğlu, M. (1974). *Osmanlı-İngiliz İktisadi Münasebetleri II*. İstanbul: İÜ Edebiyat Fakültesi Yayınları.
- Mülayim, S. (2007). İkinci Meşrutiyet'in Plastik Dili. *Sanat Tarihi Araştırmaları Prof. Dr. Haşim Karpuz Armağanı*. Kayseri: Kıvılcım Kitabevi, 281-295.
- Saban, D. (2016). Giulio Mongeri'nin Banka Tasarım İlkeleri-Ziraat Bankası Adana Şubesi Örneği, *Çukurova Araştırmaları Dergisi*, 2(2), 115-129.
- Sözen, M. ve Tapan, M. (1973). *50 Yıllık Türk Mimarisi*. İstanbul: İş Bankası Yayınları.

Şener, M. (2016). Cumhuriyetin İlk Yıllarında Ziraat Bankası ve İş Bankası Hizmet Binaları: Milli Mimarlık ve Banka Yapıları, *Tarih ve Uygarlık İstanbul Dergisi*, 1(9), 205-226.

Türk Dil Kurumu (1998). *Türkçe Sözlük* (Cilt 1-2), Ankara: TTK Yayınları.

Uluengin, Ö. (2008). *Bankalar Caddesi'nin Tarihsel Değişimi ve Büro Binalarının İşlevsel Fiziksel Yönden İrdelenmesi*. Yüksek Lisans Tezi. İstanbul: Yıldız Teknik Üniv.

Uluyol, O. (2019). 19. Yüzyılda Osmanlı Devleti'nde Bankacılığın Gelişimi, *Muhasebe ve Finans Tarihi Araştırmaları Dergisi*, (16), 19-40.

Yazıcı, N. (2007). *Osmanlılarda Mimarlık Kurumunun Evrimi ve Tanzimat Dönemi Mimarlık Ortamı*. Doktora Tezi. İstanbul: Mimar Sinan Güzel Sanatlar Üniversitesi.

### Arşivler

Cumhurbaşkanlığı Devlet Arşivleri (CDA)

Ziraat Bankası Genel Müdürlüğü, Emlak Müdürlüğü Kayıtları