



# Görsel Belgelerle Maraş Kalesi'nin Tarihi ve Önemi<sup>1</sup>

## Historical Significance of Maras Castle: A Visual Research

Aslıhan Ece Paköz<sup>2</sup>

Ersel Oltulu<sup>3</sup>

### öz

*Maraş Kalesi'nin sahip olduğu tarihsel özelliklere dikkat çekmeyi ve korunmasına katkı sağlamayı amaçlayan bu çalışmada özellikle görsel belgeler üzerinden Maraş Kalesi'nin değişimi incelenmektedir. Kahramanmaraş şehir merkezinde bulunan Maraş Kalesi, şehrin beş bin yıllık tarihsel sürecine tanıklık eden bir kültürel mirastır. Kaledeki ilk yerleşmeler en azından İlk Tunç Çağının başlarına kadar gitmektedir. Geç Hititler dönemi arkeolojik kalıntıları barındıran, Roma dönemi surları ile çevrelenen Maraş Kalesi, sahip olduğu bu değerlerin yanında Dulkadiroğlu döneminden bugüne geleneksel şehir merkezini tanımlamasıyla da kent hafızasında önemli bir yere sahiptir. Çalışmada öncelikle kalenin eski fotoğraflarına ve gravürlerine ulaşılmıştır. Bunun yanında tarihi ve mimarisine ilgili literatür taraması yapılarak bu konularda edinilen bilgiler yerinde yapılan gözlemlerle birlikte değerlendirilmiştir. Yapılan çalışmada Maraş Kalesi'nin, tarihsel süreç içerisinde farklı işlevlerle kullanıldığı ve birçok değişikliğe uğradığı tespit edilmiştir.*

**Anahtar Kelimeler:** Kahramanmaraş, Maraş Kalesi, Kale, Tarih, Koruma

### ABSTRACT

*This study, which aims to draw attention to the historical features of Maras Castle and the importance of preserving it, examines the changes Maras Castle has undergone, through visual documents. Maras Castle, located in the central district of the Kahramanmaraş Province, is a cultural heritage that has witnessed the five-thousand-year historical course of the city. The first settlements in the castle can be traced back to the beginning of the early Bronze Age. In addition to being surrounded by Roman era fortifications and harbouring the Late Hittite period archaeological remains, Maras Castle, referred to as the traditional city centre since the Dulkadiroğlu era, has had an important place in the urban memory. In the data collection process, first, old photographs and engravings of the castle were obtained. Then, the literature review results related to the castle's architecture and history were evaluated together with field observations. It was found out that Maras Castle has served different functions and undergone numerous changes in its history.*

**Keywords:** Kahramanmaraş, Maras Castle, Castle, History, Preservation

<sup>1</sup> Bu çalışmanın özeti, yazarlar tarafından 17-18 Kasım 2022'de Dicle Üniversitesi'nde düzenlenen Disiplinlerarası Uluslararası Sempozyumu'nda (DUDS), "Maraş Kalesi: Tarihi ve Koruma Önerileri" başlığıyla sunulmuştur.

<sup>2</sup> **Corresponding Author | Yetkili Yazar:** (Dr. Öğr. Üyesi) Mardin Artuklu Üniversitesi, Mühendislik-Mimarlık Fakültesi, Mimarlık Bölümü, [aslihanecepakoz@artuklu.edu.tr](mailto:aslihanecepakoz@artuklu.edu.tr), OrCID: 0000-0002-4806-077X

<sup>3</sup> (Y. Mimar) [erseloltulu@gmail.com](mailto:erseloltulu@gmail.com), OrCID: 0000-0002-2603-5282



## GİRİŞ:

Kaleler, bulunduğu coğrafi çevreye en iyi şekilde uyum sağlayan ve kendine özgü bir karakter kazanan yerleşimlerin simgesi gibidir (Başgelen, 2009: 13). Maraş Kalesi için de bu görüşün geçerli olduğu söylenebilir. İncelenen kaynaklarda Maraş Kalesi'nin tarihinin 5 bin yıllık bir süreç içerisinde ele alınabileceği anlaşılmaktadır. Kalede yapılan yüzey araştırmalarından elde edilen ön bulgular değerlendirildiğinde, günümüze kadar kullanımı devam eden bu kale höyüğündeki ilk yerleşmelerin İlk Tunç Çağının başlarına kadar gittiği görülmektedir. Maraş Kalesi'nin geç Hitit dönemi kimliğiyle ilgili önemli kanıtlar, kaleden çıkarılan III. Halparuntaş ve II. Halparuntaş dönemine ait aslan ve insan heykelleridir. Bu heykellerden, Maraş Kalesi'nin önemli bir kutsal yer olduğu bilgisine ulaşılmaktadır (Konyar, 2010: 66).

Maraş'ın binlerce yıllık tarihini açıklamak için zengin su kaynaklarına bakmak da yararlı olur.<sup>4</sup> Maraş Kalesi, üç derenin birleştiği noktanın hemen kuzeyinde yer almaktadır. Tarihsel süreç içerisinde üzerine yol yapılan bu dereler, batıda Şekerdere, ortada Akdere, doğuda Kanlıdere'dir.

Bunların yanında Maraş Kalesi, Dulkadiroğulları döneminden itibaren bugünkü geleneksel şehir merkezini tanımlamaya başlamıştır. Şehrin kale etrafında gelişmeye başlamasıyla birlikte, Maraş Kalesi kent hafızasında önemli bir yere sahip olmuştur.

Yapılan bu çalışma, Maraş Kalesi'nin tarihsel özelliklerine dikkat çekmeyi ve korunmasına katkı sağlamayı amaçlamaktadır. Bu sebeple ilgili bilimsel yayınlar ve fotoğraf arşivleri taranmış, elde edilen bilgiler derlenmiş, ayrıca kale ve çevresi yerinde incelenerek koruma sorunları tespit edilmeye çalışılmıştır.

### 1. Maraş Kalesi'nin Konumu

Kahramanmaraş'ta kentleşme daha çok batıya doğru gelişse de geleneksel şehir merkezi ulaşım açısından önemli bir konumdadır. Geleneksel şehir merkezini tanımlayan başlıca öge ise Maraş Kalesi'dir. Bu merkezde diğer öğeler, dini yapı olarak Ulu Cami, sosyal yapı olarak Taş Medrese ve ticaret yapıları olarak Eski Bedesten, Yeni Bedesten, Kapalı Çarşı ve Maraş Çarşısı (Belediye Çarşısı)'nın içinde bulunduğu çarşı grubu olarak değerlendirilebilir.

Maraş Kalesi, Ahır Dağı'nın güney yamaçlarından inen Şekerdere, Akdere ve Kanlıdere'nin birleştiği yerin kuzeyinde konumlanmaktadır. Özellikle 1960'tan sonra bu dereler kapatılarak derelerin üzerine şehir içi yolları yapılmıştır (Tuncel, 2001: 196). Bu yollardan güneye uzanan ve 1966 yılında açılan Trabzon Caddesi (Daha sonraki adı Trabzon Bulvarı) o günlerden yakın geçmişe kadar trafiğin en yoğun olduğu caddelerden biri olmuştur. Maraş Kalesi güney yönden gelen ve şehrin en önemli aksları arasında yer alan Trabzon Bulvarı ve Azerbaycan Bulvarı'nın kuzeyinde yer almaktadır. Maraş Kalesi, Ekmekçi Mahallesi sınırları içerisinde, 684 (eski 210) Ada, 39 Parsel üzerindedir. Kaleye doğu yönündeki yaya ve araç yolu ile çıkılmaktadır (Şekil 1).

<sup>4</sup> Internet Archive. "The Lions of Marash", s. 73, erişim 25.03.2024.



Şekil 1. Maraş Kalesi Hava Fotoğrafı<sup>5</sup>

## 2. Maraş Kalesi'nin Mimari Özellikleri

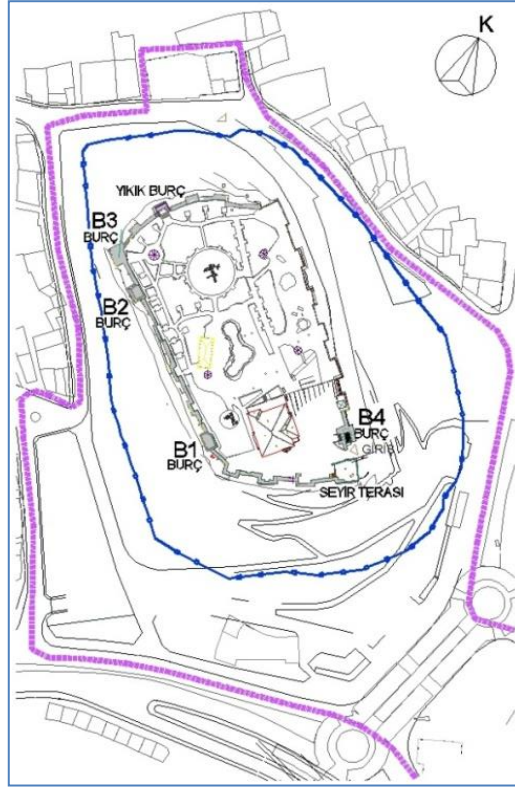
Eğimli bir arazide konumlanan Maraş Kalesi, kuzeyden ortalama 20m, güneyden 50m yükseklikte yığılma bir tepe üzerine kurulmuştur (Şekil 2). 2015 yılında yapılan rölöve çalışmasındaki bilgilere göre, yamuk planlı kale surlarının batı kenarı yaklaşık 126m, doğu kenarı 147m, kuzey kenarı 89m ve güney kenarı 69m uzunluğundadır. Maraş Kalesi'nde, sur duvarları planında görülen dışarı çıkıntıların bir kısmı burç, bir kısmı ise duvarları destekleyen payandalardır. Kaledeki burçlar kesme taşlarla oluşturulmuştur ve dörtgen planlıdır. Kalede, güneybatı yönünde üç (B-1, B-2, B-3) ve kuzeydoğu yönünde bir (B-4) adet burç bulunmaktadır. Burçların vaziyet planı üzerindeki yerleri Şekil 3'teki çizimde belirtilmiştir.



Şekil 2. Maraş Kalesi (Güneyden Bakış)<sup>6</sup>

<sup>5</sup> Yandex Maps, erişim 25.03.2024.

<sup>6</sup> Kahramanmaraş Büyükşehir Belediyesi, erişim 25.03.2024.



Şekil 3. Maraş Kalesi'nde Burçların Yerlerini Gösteren Vaziyet Planı<sup>7</sup>

Kale duvarının güneydoğu bölümündeki açıklık, yaya ve araç yolu ile kaleye girişin sağlandığı yerdir. Şehirde, kalenin bulunduğu tepeye eğimli bir yol ile çıkılmakta, kale iç kısmına girildiğinde ise düz bir zemine ulaşılmaktadır. Sur içinde güneydoğuda, şehre hâkim konumda bulunan alan seyir terası olarak düzenlenmiştir. Kalenin iç kısmında günümüzde irili ufaklı yaklaşık iki yüz altı adet ağaç bulunmakta olup çam ağaçları çoğunluktadır.

Kalenin 2017-2020 yıllarındaki son restorasyonunda duvarlarında kesme taş (özgün, bir kısmı bosajlı, blok kesme taşlar), moloz taş, kaba yonu taş, kesme kaplama taşı, kaba yonu kaplama taşı ve özgün dönem harcı kullanılmıştır. Sandık duvar tekniğinde yapılan duvarların, surların içe bakan cephelerinde genellikle kaba yonu taş kullanılmıştır. Surların dışa bakan cephelerinde, özgün kesme taşların yanı sıra, kesme kaplama taşları ile onarım yapılmıştır.

### 3. Görsel Belgelerle Maraş Kalesi Tarihi

Maraş Kalesi ve çevresinde bulunan III. Halparuntaş (MÖ 810-783) dönemine ait yazıtlı kapı aslanı ile birlikte yüz parçaya yakın kabartma Maraş'ta kurulan Geç Hitit Devleti'nin önemini ortaya koyan belgelerdir (Konyar, 2010: 147). Günümüzde "Maraş Aslanı" olarak anılan bu yazıtlı kapı aslanının üzerindeki hiyeroglif yazılardan Maraş'ta kurulan Geç Hitit Devleti'nin adının Gurgum olduğu ve Gurgum krallarının soyağacı öğrenilmektedir (Şekil 4). Hiyeroglif yazıtın çevirisi şöyledir:

"Ben prens Halparuntaş, Gurgum şehrinin kralı, Vali Layamaş'ın ilk oğlu, Kahraman Halparuntaş'ın torunu, Cesur Muvataliş'in torun çocuğu, Prens Halparuntaş'ın torununun torunu, Kutsanmış Muaviş'in torununun torun çocuğu, Büyük Layamaş'ın torununun torununun torunu, Vali Layamaş'ın soyundan, Tanrılar tarafından sevilen, Halkın tanıdığı, uzak ülkelerde bilinen, Yüce ve lütufkar kral beni ve atalarımı

<sup>7</sup> Vaziyet planı, "Kahramanmaraş Kalesi Sur Duvarları" koruma projesinden yararlanarak oluşturulmuştur.

seven tanrılar, Beni babamın tahtına oturttular, Harap olmuş yerleri tekrar ayağa kaldırdım, Tarhunzaş ve Ea'nın izniyle bu şehirleri ihya ettim..." (Konyar, 2008: 63-64).



**Şekil 4.** Kahramanmaraş Arkeoloji Müzesi'ndeki "Yazıtlı Kapı Aslanı", 2021.

Hititlerden sonra şehre hâkim olan devletler tarafından kaleye çeşitli ekler yapılmıştır. Kale bugünkü halini MÖ 1. yüzyılda burada Germanikeia şehrini kuran Roma egemenliği zamanında almıştır (Altun, 2010: 233), (Anonim, 1967: 207). Tarih içinde savaşlar ya da doğal afetler sebebiyle farklı yerlere taşınan Maraş şehri, 14. yüzyılda Dulkadiroğulları döneminde, kale çevresinde tekrar kurulmuştur (Atalay, 1973: 169). İncelenen kaynaklara göre, Maraş'ın bilinen ilk şehir merkezi Elmalar Köyü civarındadır. Erkenez suyunun kenarında bulunan bu şehir merkezi, coğrafi olarak yerleşmeye uygun, iklim olarak serindir. Kervan yollarının üzerinde bulunan höyükler dizisi üzerinde olan bu yerleşim yerinde yapılan çalışmalardan elde edilen bulgulara göre Maraş şehri ilk kez buradaki Himlihöyük'te kurulmuştur (Koç, 2010: 89). Daha sonra İslam-Bizans çatışmalarıyla harap edilen bu şehir, Seyfüdevle tarafından MS 950 yılında Karamaraş adı verilen bölgeye taşınmıştır. Ancak 1114'teki büyük depremle bu şehir de bütünüyle yıkılmıştır (Eyicil, 2009: 89). Karamaraş adı verilen bölge şehrin büyümesiyle birlikte bugün tekrar yerleşim yeri olmuş ve alanda 2010 yılında yapılan temel kazılarında çok sayıda Roma dönemi ve Germanikeia şehrine ait taban mozaiklerine ulaşılmıştır. Bu buluntulardan sonra Karamaraş'ın farklı dönemlerde kullanılan bir yerleşim yeri olduğu sonucuna ulaşılmıştır. Karamaraş'ın depremle yıkılmasından sonra şehir 14. yüzyılda Dulkadiroğulları tarafından bugünkü geleneksel şehir merkezi olan kale çevresinde yeniden kurulmuştur. Dulkadiroğulları'nın şehir kurmak için vaktiyle ormanlık olan tepeler üzerindeki kale çevresini seçmesinin sebebi şehri hücumlardan daha iyi korumak içindir (Atalay, 1973: 169).

Dulkadiroğulları döneminden sonra şehir kale çevresinde gelişmeye devam etmiş ve Maraş Kalesi, geleneksel şehir merkezini tanımlayan başlıca öge olmuştur. Dulkadiroğulları döneminden sonra 16. yüzyılın başlarında, Maraş'ın sosyal ve ekonomik merkezi kaleden başlayarak Ulu Cami'ye uzanan yol ve çevresinde kümelenen yapılardan oluşmaktadır (Gürbüz, 2013: 256-257).

Maraş'ın 1522 yılında Osmanlılar'ın yönetimi altına girmesi sonrası Maraş Kalesi'nin onarımlar geçirdiği bilinmektedir. Kalenin günümüze ulaşan bir kitabesi bulunmamaktadır ancak kaynaklarda Osmanlı Dönemi'ne ait üç adet tamir kitabesinden bahsedilmektedir. Buna göre, ilk tamir kitabesi Kanuni Sultan Süleyman'a ait olan H.915/M.1509 tarihlidir. İkinci tamir kitabesi H.1001/M.1592-1593 tarihli, üçüncü tamir kitabesi ise H.1053/M.1643 tarihlidir (Özkarci, 2007: 529-530).

17. yüzyılda Evliya Çelebi'nin belirttiği üzere Maraş Kalesi, Kanuni döneminde onarılarak kullanılmıştır (Okumuş, 2013: 47-48).<sup>8</sup> Evliya Çelebi'ye göre Maraş Kalesi'nin; "güneye bakan üç kapısı ve bu kapının dışındaki kulelerin iki yanında siyah taştan birbirine bakan dört büyük aslan heykeli vardır ki canlı gibidir". Kale içi üzeri toprak örtülü 100 küçük evden oluşan bir mahalledir ve bir Süleyman Han Camii vardır (Anonim, 2010: 303), (Başgelen, 1998: 8).

Kaynaklarda Maraş Kalesi'nde bulunduğu belirtilen çok sayıda aslan heykeli, kitabeler, sur içerisindeki evler ve cami günümüze ulaşmamıştır. Bu durum, kalenin 1795 tarihindeki depremde zarar görmesi ile ilişkilendirilmektedir. Hafız Ahmet Nuri tarafından yazılan "Tarih-i Zelzele-i Maraş" adlı esere göre 1795 depreminde kalenin burçları, içinde bulunan ev ile han ve dükkan harap olmuştur (Özkarıcı, 2007: 525).

Maraş Kalesi ve çevresi ile ilgili kaynaklar incelendiğinde 1884 tarihli "The Empire of the Hittites" adlı kitapta Maraş Kalesi duvarında bir aslan gravürü görülmektedir (Şekil 5). Benzer şekilde 1890 tarihli "History of Art in Sardinia, Judæa, Syria and Minor" adlı kitap, Maraş Kalesi'nde bir kapı aslanının durduğu noktayı gösteren bir gravür ile birlikte bazı bilgiler verilmektedir (Şekil 6). Söz konusu kaynakta, gravürdeki bu aslanın bugün Kahramanmaraş Arkeoloji Müzesi'nde bulunan "yazıtlı kapı aslanı" olduğu belirtilmektedir.<sup>9</sup> Bu gravürdeki kapı, "The Lions of Marash" isimli kitapta 1919-1922 yılları arasına tarihlenen fotoğraftaki harap durumda ve kısmen görünen kapıyla uyumlu görünmektedir (Şekil 7). Maraş Kalesi'nin girişinde bir yazıtlı aslan bulunduğu bilgisi "The Lions of Marash"ta da yer almaktadır.<sup>10</sup>



Şekil 5. Maraş Kalesi Duvarındaki Aslan Gravürü<sup>11</sup>

<sup>8</sup> "...Yine Süleyman Hân asrında bir azîm tuğyan u isyan edüp memâlik-i Arabistan'dan ve Karaman'dan nice yerler gâret ettiler. Âhir fermân-ı şehriyâri ile kal'a-i Kadîm yerinde bir kal'abına olunmak ferman olundu. Hâla kal'ası bir bayır üzere şekl-i murabba' bir küçük şeddadî bina bir kal'a-i zîbâdir. Cirmi altı yüz adımdır. Ve bir topraklı püşte üzere olmak ile cânib-i erba'asında asla handakı yokdur. Ve cümle (...) külledir. Ve kibleye nazır şehre havale üç kat kapusu var ve bu kapunun taşrasındaki kullelerin iki yanında birbirlerine nazır siyah taşdan dört dâne mehîb arslan tasvîri vardır, güya zî-rûhdur. Ve bu kapı üzere kal'anın târîhi budur:

"el-hamdü ve leyletü's-salât alâ Muhammedin hayrül-ibâd ve âlâ leyâlî'l-emcâd ve ba'd emerâ kale e'azze'l-kadriyyetil-ma'mûriyyeti sultânü'l-berreyn ve hâkânü'l-bahreyn Sultân Süleyman Hân ibn Selîm Hân. Sene 915" târihinde.

Ve bu kapunun iç yüzünde kapular mabeyninde dizdar loncasında bir tahta üzere mastûr olan tarih:

"Anınçün dedi hatif târihini

Devam ü izz ü rif'at kıl ilâhî

Diğer târîh, amma ta'mîr olunduğuna târîhdur:

Saklıya Hak eyleye cümle elemelerden berî. Sene 1054

Ve bir uğrın kapu dahi şimale nazırdır amma da'imâ mesdûddur.

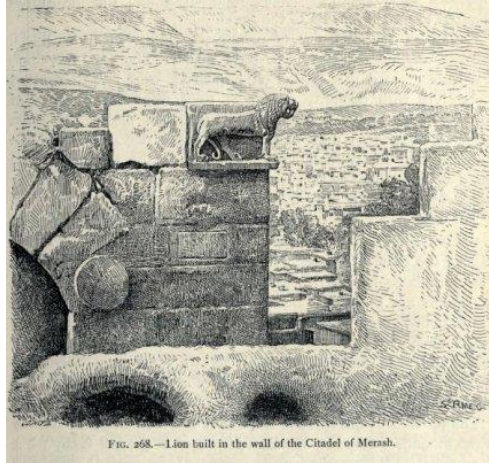
Ve bu kal'a içi bir mahalle ve yüz toprak örtülü hürde evlerdir. Ve bir Süleyman Hân câmi'i var, küçükdür. Ve şeb u rûz dizdarı kapular mabeyninde sakindir. Ve cümle (...) neferâtı vardır.

Ve bu vilâyet eyâlet-i kadîmdir. Anadolu'dan sonra budur, amma kânun üzere Anadolu paşası üzere tasaddur eder. Taht-ı Zülkadriyye'dir ve vilâyet-i kadîmdir, Selîm Şah Mısır'a giderken mutî' olmuşlardır. Ve paşasının taraf-ı pâdişâhiden hâss-ı hümâyûnu altı yüz yigirmi sekiz bin dörd yüz elli akçedir".

<sup>9</sup> Internet Archive. "History of art in Sardinia, Judæa, Syria, and Asia Minor", erişim 25.03.2024.

<sup>10</sup> Internet Archive. "The Lions of Marash", erişim 25.03.2024.

<sup>11</sup> Internet Archive. "The empire of the Hittites", erişim 25.03.2024.



**Şekil 6.** Maraş Kalesi Kapı Duvarındaki Aslan Gravürü<sup>12</sup>



**Şekil 7.** Maraş Kalesi Kapısı, 1919-1922<sup>13</sup>

Fotoğraf arşivlerine bakıldığında ise Maraş Kalesi ile ilgili ulaşılan en eski tarihli fotoğraf 1909 tarihine aittir (Şekil 8). Bu fotoğrafta bugün yerinde olmayan, giriş kapısından güney yöne doğru devam eden bir duvar görülmektedir. Bu duvar daha sonra otomobil girişi için yıkılmıştır. Ayrıca bu fotoğrafta kalenin iç kısmında bugün mevcut olmayan yapılar olduğu anlaşılmaktadır. 1919-1922 yılları arasına tarihlenen diğer bir fotoğrafta kalenin oldukça harap durumda olduğu görülmektedir (Şekil 9).

<sup>12</sup> "History of art in Sardinia, Judæa, Syria, and Asia Minor"

<sup>13</sup> "The Lions of Marash"



**Şekil 8.** Kuzeydoğudan Maras Kalesi, 1909 (Anonim,2012: 50) (Huşamadyan)<sup>14</sup>

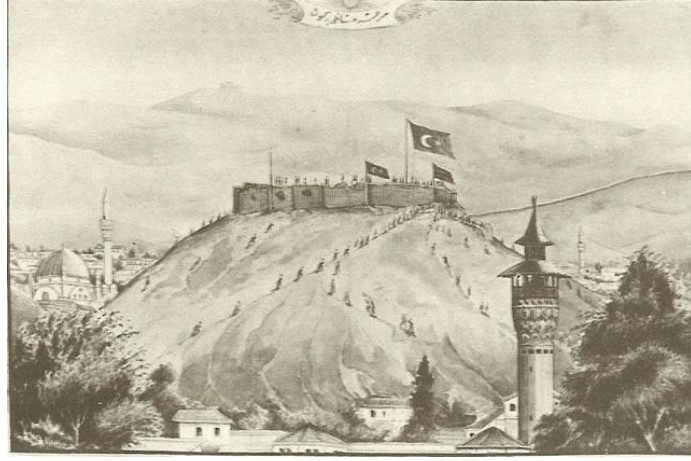


**Şekil 9.** Güneyden Maras Kalesi, 1919-1922 (Anonim, 2012: 31)

1920'li ve 30'lu yıllara tarihlenen Şekil 10-12'de görülen resim ve fotoğraflar Maras Kalesi'nde yaşanan ve şehrin yakın tarihinde önemli yer tutan "Bayrak Olayı" ile ilgilidir. Bu olay, 1919 yılında Kurtuluş Savaşı sırasında kaleye Fransız bayrağının yerleştirilmesi üzerine, halkın bu bayrağı indirmesi ve yerine Türk bayrağını yerleştirmesidir. 11 Şubat 1920'de Fransızlar Maras'tan çekilmiştir. Bu tarihten bugüne 12 Şubat Maras'ın Kurtuluş Bayramı olarak kutlanmaktadır (Gündoğdu, 2001: 198). Kurtuluş Savaşı'nda bağımsızlık mücadelesinin verildiği yerlerden biri olması ve bu mücadele ile ilgili anlatıların günümüze kadar yenilerek devam etmesi sebebiyle de Maras Kalesi'nin kent hafızasında önemli bir yere sahip olduğu söylenebilir.

<sup>14</sup> Huşamadyan, erişim 25.03.2024.





**Şekil 10.** Bayrak Olayı'nı Tasvir Eden Resim, 1919-1922 ("The Lions of Marash")



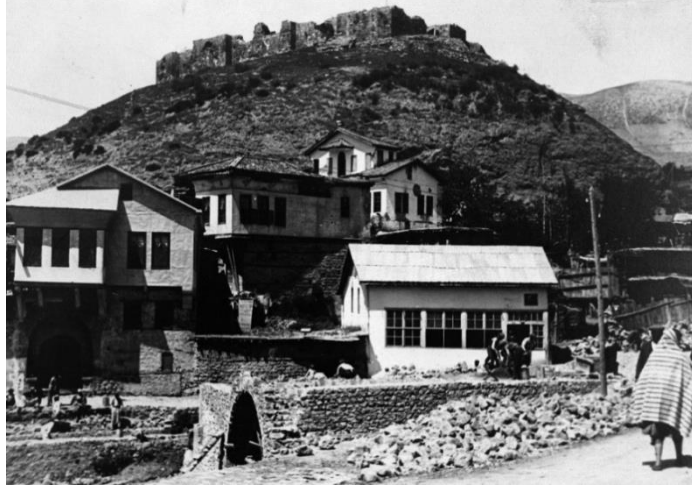
**Şekil 11.** Kaledeki Bir Kutlamadan, 1925 Sonrası (Anonim, 2012: 199)



**Şekil 12.** Bayrak Olayı Anısına Dikilen Anıt, 1937 (Anonim, 2012: 51)

Kalenin 1935 yılındaki durumu hakkında bilgi veren fotoğraflara bakıldığında (Şekil 13-14), Şekil 13'te kale çevresinde başlayan şehirdeki altyapı çalışmaları görülmektedir. Bu altyapı çalışmalarından sonra kale çevresindeki derelerin üzeri kapatılarak yol yapılmış ve şehir bu yolların çevresinde yeniden inşa edilmiştir. Bu çalışmalar sırasında Maraş Kalesi'nin eteğindeki Çukur Hamam'dan kaleye ve kalenin

güneydoğu tarafından İttesi'ne<sup>15</sup> ulaşan 1,5-2 m yüksekliğinde geçitler ortaya çıkmıştır (Koç, 2010: 287). Kale ile Köprübaşı<sup>16</sup> denilen şehirdeki eski meydanı bağlayan geçitlerin, su yolu ya da Hititler döneminden kalma potern olduğu düşünülmektedir (Altun, 2010, s. 233).



**Şekil 13.** Maras Kalesi, 1935 (Alman Arkeoloji Enstitüsü Fotoğraf Arşivi)



**Şekil 14.** Maras Kalesi'nden Kuzeybatıya Bakış, 1935

(Alman Arkeoloji Enstitüsü Fotoğraf Arşivi)

Zaman içerisinde işlevini kaybeden kale, 1960'lı yıllardaki onarıma kadar daha da harap hale gelmiştir. Şekil 15'teki fotoğraf, Maras Kalesi'nin bu onarım sonrası durumu hakkında fikir vermektedir. Kalenin güneydoğu köşesindeki kale kapısının yanındaki sur duvarı bu yıllarda yıkılarak, buradan kaleye otomobil girişi sağlanmıştır. Kaleye yaya ve araç ulaşımını sağlayan doğu taraftaki yol da aynı yıllarda yapılmıştır. 1960'lardan sonra kale, sosyal ve kültürel etkinlikler için kullanılmaya başlanmıştır. Kaleye müze binası, gazino, yazlık sinema yapılarak açık alan park şeklinde düzenlenmiştir.

<sup>15</sup> Halk arasında "İttesi" olarak bilinen yerin diğer adı "Abarabaşı"dır.

<sup>16</sup> Kale çevresindeki dere yataklarından Şekerdere, Kanlıdere ve Akdere'nin kesişim noktasına, bu derelerin üzeri kapatılmadan önce burada köprü olmasından dolayı Köprübaşı denilmektedir (Özkarı, 2008: 379).

Mülkiyeti, Maliye Hazinesi'nde olan Maraş Kalesi, 1970 yılında 50 yıllığına Kahramanmaraş Belediyesi'nin kullanımına verilmiştir.<sup>17</sup> Maraş Kalesi'nde, 2004 yılında Belediye tarafından onarım yapılmış, sur duvarlarındaki aşınan taşlar yenilenmiş ve parkta yeni düzenlemeler yapılmıştır (Koç, 2010, s. 285-286). 1980 yılında, uygulanan sıkıyönetim kararları sonucunda Maraş Kalesi çevresi yerleşime kapatılarak buradaki çoğu yapının yıkılmasına karar verilmiştir. Bu sebeple 1982-1984 yılları arasında batı eteğindeki çok sayıda ev, Belediye tarafından istimlak edilerek yıkılmıştır. Şekil 16'da yıkım öncesi kale çevresindeki yapılaşma görülmektedir.



Şekil 15. Maraş Kalesi, 1960'lar (Anonim,2012: 74)



Şekil 16. Maraş Kalesi, 1980'ler (Anonim, 2012: 91)

Çeşitli belgelerden, kalede bulunan yapının zaman içerisinde farklı işlevlerde kullanıldığı anlaşılmaktadır. 1963 yılına ait belgede, T.C. Maliye Hazinesi mülkiyetinde olan kalenin; kale ve gazino binası olarak tapulu iken, talep ile kale, gazino ve fırın olarak tescil edildiği belirtilmektedir. 1970 yılına ait belgede, Belediye tarafından gazino olarak yaptırılan kaledeki binanın 1961 yılında müze ihtiyacında kullanılmak üzere Milli Eğitim Bakanlığı tarafından satın alındığı belirtilmektedir. 1982 yılına ait belgede ise, bina artık Evlendirme Memurluğu binası olarak anılmaktadır. Ayrıca kalenin ortasında bir havuz yer

<sup>17</sup> Kalenin kullanım hakkı halen Kahramanmaraş Büyükşehir Belediyesi'ne aittir. Yapılan son restorasyonda Maraş Kalesi geçici olarak Kültür Bakanlığı'na devredildiğinden, restorasyon süresi, kullanım süresinden çıkarılmıştır.

aldığı görülmektedir.<sup>18</sup> Fotoğraflardan, Maraş Kalesi'nde sur içindeki havuzun yıllar içerisinde biçiminin ve yerinin değiştirildiği anlaşılmaktadır (Şekil 17-18). Kale içindeki yapı, kalede yapılan son restorasyona kadar, yedi yıl Minyatür Kurtuluş Müzesi olarak kullanılmıştır. Bu yıllarda kalede Minyatür Kurtuluş Müzesi yanında, bayrak direğinin olduğu seyir terası, açık oturma alanları, havuz, çocuk parkı ve yeşil alan bulunmaktadır. Uzun yıllardır açık alanda sergilenen tarihi saha topundan da bahsetmek gerekir. Turistik amaçlı sergilenmesi yanında, kültürel amaçlı da kullanılan bu saha topu ile, Ramazan ayında sahur ve iftar vakitlerinde, ayrıca milli bayramlarda top atışı yapılmaktadır.



Şekil 17. Maraş Kalesi, Suriçindeki Havuz, 1966 (Abdullah Özdemir)



Şekil 18. Maraş Kalesi, Suriçindeki Havuz, 2016

2017 yılında başlanan restorasyon çalışmalarında sur duvarları restore edilmiştir. 2020 yılında tekrar kullanıma açılan kalede, kale içindeki yapı kafe olarak yeniden işlevlendirilmiştir. Bunun yanında kafe ile ilişkili ek hizmet yapıları yapılmış, seyir terası, açık oturma alanları, yürüyüş alanları ve yeşil alan düzenlenmiştir. Havuz ise kaldırılmıştır. Maraş Kalesi'nin restorasyon sonrası durumu Şekil 19-24'te görülmektedir.

<sup>18</sup> 3.12.1963 tarihli tapu belgesi, 1970 yılına ait koruma kurulu belgesi ve 1982 yılına ait koruma kurulu tadilat projesi ile ilgili bilgiler "Kahramanmaraş Kalesi Sur Duvarları" koruma projesinden edinilmiştir.



Şekil 19. Maraş Kalesi, Suriçindeki Kafe, 2021



Şekil 20. Maraş Kalesi, Suriçi, 2021



Şekil 21. Maraş Kalesi'ne Çıkış Yolu, 2021



Şekil 22. Maraş Kalesi Kapısı, 2021



Şekil 23. Maraş Kalesi Seyir Terası, 2021



Şekil 24. Maraş Kalesi, 2021

Kahramanmaraş Büyükşehir Belediyesi'nden alınan bilgilere göre, 6 Şubat 2023 Kahramanmaraş Depremlerinde Maraş Kalesi'nin 2020 yılında tamamlanan restorasyonda işlem gören duvarları hasar almamıştır. Ancak kalenin restorasyon yapılmamış alt duvarları hasar almıştır. Ayrıca kale içerisinde

bulunan ve son yıllarda kafe işleviyle kullanılmış olan yapı da hasarlıdır ve kullanılamamaktadır. Bunun yanında kalenin zemininde de yer yer çökmeler oluşmuştur. Bu sebeplerle Maraş Kalesi'nde güvenlik tedbirleri alınmış ve kale kullanıma kapatılmıştır (Şekil 25).



Şekil 25. Maraş Kalesi, 2024

## SONUÇ:

Maraş Kalesi, Geç Hitit dönemi kalıntılarına, Roma dönemi surlarına sahip olması yanında Dulkadiroğlu döneminden bugüne geleneksel şehir merkezini tanımlaması ve Kurtuluş Savaşı'nda bağımsızlık mücadelesinin verildiği yerlerden biri olması ile önemli bir kültürel mirastır. Çalışmada Maraş Kalesi'nin eski fotoğrafları ve gravürleri incelenmiş, tarihi ve mimarisiyle ilgili literatür taraması yapılmış ve edinilen tüm bilgiler yerinde yapılan gözlemlerle birlikte değerlendirilmiştir.

Günümüzde "Maraş Aslanı" olarak anılan ve Kahramanmaraş Müzesi'nde bulunan yazıtlı kapı aslanının üzerindeki hiyeroglif yazılardan Maraş'ta kurulan Geç Hitit Devleti'nin adının Gurgum olduğu ve Gurgum krallarının soyağacı öğrenilmektedir. Bu aslan heykelinin Maraş Kalesi ve çevresinden çıkarıldığı bilinmektedir. Ancak bazı kaynaklar bu aslan heykelinin, gravürlerde Maraş Kalesi'nin kapısı üzerinde görülen aslan olduğunu belirtmektedir. 1884 tarihli "The Empire of the Hittites" adlı kitapta Maraş Kalesi duvarında bir aslan heykeli olduğu bilgisi ve gravür görseli bulunmaktadır (Şekil 5). Benzer şekilde 1890 tarihli "History of Art in Sardinia, Judæa, Syria and Minor" adlı kitap, Maraş Kalesi'nde bir kapı aslanı heykelinin durduğu noktayı gösteren bir gravür ile birlikte bazı bilgiler vermektedir (Şekil 6). Bu kaynaktan, gravürdeki bu aslanın bugün Kahramanmaraş Arkeoloji Müzesi'nde bulunan "yazıtlı kapı aslanı" olduğu belirtilmektedir. Bu gravürdeki kapı, "The Lions of Marash" isimli kitapta 1919-1922 yılları arasında tarihlenen fotoğraftaki harap durumda ve kısmen görünen kapıyla uyumlu görünmektedir (Şekil 7). Maraş Kalesi'nin girişinde bir yazıtlı aslan bulunduğu bilgisi "The Lions of Marash"ta da yer almaktadır. Gravürlerin yanında fotoğraf ve resimler aracılığıyla da kale ve çevresi ile ilgili bilgilere ulaşılmıştır. Maraş Kalesi ile ilgili ulaşılan en eski tarihli fotoğraf 1909 tarihine aittir ve bu fotoğrafta bugün yerinde olmayan giriş kapısından güney yöne doğru devam eden bir duvar görülmektedir (Şekil 8). Bu bölüm günümüzde araç girişi olarak kullanılmaktadır. Ayrıca bu fotoğrafta kalenin iç kısmında bugün mevcut olmayan yapılar olduğu anlaşılmaktadır. 1919-1922 yılları arasında tarihlenen diğer bir fotoğrafta kalenin oldukça harap durumda olduğu görülmektedir (Şekil 9). 1920'li ve 30'lu yıllara tarihlenen resim ve fotoğraflar, Maraş Kalesi'nde yaşanan ve şehrin yakın tarihinde önemli yer tutan "Bayrak Olayı" ve Maraş'ın Kurtuluşu kutlaması ile ilgilidir (Şekil 10-12). 1935 yılına ait başka bir fotoğrafta kale çevresinde başlayan şehirdeki altyapı çalışmaları görülmektedir (Şekil 13). Bu altyapı çalışmalarından sonra kale çevresindeki derelerin üzeri kapatılarak yola dönüştürülmüş ve şehir, bu yolların çevresinde yeniden inşa edilmiştir. Maraş Kalesi, 1960'lı yıllardaki onarıma kadar harap hale gelmiştir. Bu yıllara ait bir fotoğraf Maraş Kalesi'nin bu onarım sonrası durumu hakkında fikir vermektedir (Şekil 15). 1982-1984 yılları arasında kalenin batı eteğindeki çok sayıda ev Belediye

tarafından istimlak edilerek yıkılmıştır. Bu istimlak öncesine ait bir fotoğrafta yıkım öncesi kale çevresindeki yapılaşma görülmektedir (Şekil 16).

Yapılan çalışmada, Maraş Kalesi'nde sur içinde günümüzde de varlığını sürdüren yapının, zaman içerisinde farklı işlevlerde kullanıldığı bilgisine ulaşılmıştır. Zaman içerisinde gazino-fırın, müze, Evlendirme Memurluğu, Minyatür Kurtuluş Müzesi olarak kullanan bu yapı, son olarak kafe işleviyle kullanılmıştır. Ayrıca günümüzde bu yapının yanında kafe ile ilişkili ek hizmet yapıları, seyir terası, açık oturma alanları ve yeşil alan bulunmaktadır. Ancak 6 Şubat 2023 Kahramanmaraş Depremlerinde kalenin restorasyon yapılmamış alt duvarları ve kale içerisindeki yapı hasar aldığından kale kullanıma kapatılmıştır.

Maraş Kalesi'nin, işlevlendirilerek sosyal ve kültürel hayatın parçası haline getirilmesi bu mirasın yaşatılmasına katkı sağlamakta ancak yapılan her altyapı, yeniden işlevlendirme veya ağaçlandırma çalışması kaleye zarar da vermektedir. Zaman içerisinde kaledeki yapının işlevinin değiştirilmesi ve bununla birlikte çevresinin düzenlenmesi, bu kapsamda sur içinde ve dışında yapılan alt yapı çalışmaları, araç yolu, havuzlar, ağaçlandırma, park düzenlemeleri gibi müdahaleler hem surlar hem de höyük için ayrı birer sorundur. Bu çalışmada, Maraş Kalesi'nde yapılacak çalışmaların, bu alanın önemli arkeolojik kalıntıları barındıran bir höyük olduğunun göz önünde bulundurularak yapılması gerektiği vurgulanmak istenmiştir.

### **Etik Standart ile Uyumluluk**

**Çıkar Çatışması:** Yazarlar arasında ve diğer üçüncü şahıs ve kurumlarla herhangi bir çıkar çatışması bulunmamaktadır.

[EN] The authors declare that they do not have a conflict of interest with themselves and/or other third parties and institutions.

**Etik Kurul İzni:** Bu makalede etik kurul iznine gerek yoktur, buna ilişkin ıslak imzalı etik kurul kararı gerekmediğine ilişkin onam formu sistem üzerindeki makale süreci dosyalarına eklenmiştir

**Finansal Destek:** Araştırmanın yapılmasında herhangi bir finansal destek alınmamıştır.

**Teşekkür:** Bu çalışmada, çalışmanın yazarlarından Ersel Oltulu ile birlikte Öz Restorasyon-İbrahim Öz Mimarlık İnşaat ve Taahhüt firması tarafından hazırlanan "Kahramanmaraş Kalesi Sur Duvarları" koruma projesinden yararlanılmıştır. Desteklerinden ve katkılarından dolayı ilgili mimarlık ofisine teşekkür ederiz.

Kalenin güncel durumuyla ilgili verdikleri bilgilerden dolayı Kahramanmaraş Büyükşehir Belediyesi, İmar ve Şehircilik Dairesi Başkanlığı, KUDEB çalışanlarına teşekkür ederiz.

**Yazarın Notu:** Makalede kaynak gösterilmeden kullanılan fotoğraflar, yazarlardan Aslıhan Ece Paköz tarafından çekilmiştir.

### **KAYNAKÇA:**

Alman Arkeoloji Enstitüsü fotoğraf arşivi.

Altun, A. (2010). "Kahramanmaraş Kent Dokusunda Anıt Eserler", *Dağların Gazeli Maraş*, İstanbul: YKY.

Anonim (1967). *Maraş İl Yıllığı*.

Anonim (2010). "Evliyâ Çelebi Seyahatnâmesi'nde Maraş", *Dağların Gazeli Maraş*, İstanbul: YKY.



- Anonim (2012). *Maraş'ta Bir Devr-i Âlem*, Kahramanmaraş: Kahramanmaraş Belediyesi Yayınları.
- Atalay, B. (1973). *Maraş Tarihi ve Coğrafyası*, İstanbul.
- Başgelen, N. (1998). *Bir Zamanlar K.Maraş*, İstanbul: Arkeoloji ve Sanat.
- Başgelen, N. (2009). "Fotoğraf ve Gravürleriyle Türkiye'nin Kaleli Kentleri", *Kaleli Kentleriyle Türkiye*, İstanbul: Arkeoloji ve Sanat.
- Eyicil, A. (2009). *Yakın Çağda Kahramanmaraş*, Kahramanmaraş: Ukde Yayınları.
- Gündoğdu, H. (2001). "Kahramanmaraş", *Türk Diyanet Vakfı İslam Ansiklopedisi*, C.24, İstanbul.
- Gürbüz, A. (2013). "15.-17. Yüzyıllarda Maraş Kalesi", *Uluslararası Osmanlı Döneminde Maraş Sempozyumu*, Cilt:3, Kahramanmaraş: Kahramanmaraş Belediyesi Yayınları, s.249-260.
- Huşamadyan. Erişim 25.03.2024, <https://www.houshamadyan.org/tur/haritalar/halep-vilayeti/maras-sancagi/egitim-ve-spor/egitim-cemiyetleri.html>
- Internet Archive. "The Lions of Marash". Erişim 25.03.2024, <https://archive.org/details/Kerr1973LionsOfMarash/page/n183/mode/2up>
- Internet Archive. "The empire of the Hittites". Erişim 25.03.2024, <https://archive.org/details/39020024827852-theempireoftheh/page/n235/mode/2up>
- Internet Archive. "History of art in Sardinia, Judæa, Syria, and Asia Minor". Erişim 25.03.2024, <https://archive.org/details/39020024848338-historyofartins/page/n59/mode/2up>
- Kahramanmaraş Büyükşehir Belediyesi, Erişim 25.03.2024. <https://kahramanmaras.bel.tr/kesfedin/tarihi-kahramanmaras-kalesi>
- Koç, K. (2010). *Kahramanmaraş'ta Sosyal Hayatın Fiziki Yapıya Etkisi*, Kahramanmaraş: Ukde.
- Konyar, E. (2008). "MÖ I. Binyılda Kahramanmaraş Gurgum Krallığı", *Toplumsal Tarih Dergisi*, Sayı: 180, İstanbul: Tarih Vakfı, 2008, s.60-66.
- Konyar, E. (2010). "İlk Tunç Çağı'ndan Orta Demir Çağı'na Kahramanmaraş", *Dağların Gazeli Maraş*, İstanbul: YKY.
- Okumuş, E. (2013). *Evliya Çelebi'nin Gözüyle Kahramanmaraş ve Çevresi*, İstanbul: Ark.
- Özkarı, M. (2007). *Türk Kültür Varlıkları Envanteri Kahramanmaraş 46*, Cilt: 1, Ankara: Türk Tarih Kurumu.
- Özkarı, M. (2008). "Kahramanmaraş'ta Alâüddeve Bey Döneminde İnşa Edilen Mimari Eserler", *Maraş Tarihi ve Sanatı Üzerine*, Kahramanmaraş: KSÜ Yayınları.
- Tuncel, M. (2001). "Kahramanmaraş", *Türk Diyanet Vakfı İslam Ansiklopedisi*, Cilt: 24, İstanbul: Türkiye Diyanet Vakfı.
- Yandex Maps. Erişim 25.03.2024. Koordinat: 37.586848, 36.925491

## EXTENDED SUMMARY

Possessing the values of being surrounded by Roman era fortifications and harbouring the Late Hittite period archaeological remains, Maras Castle has had an important place in the city basin and has been referred to as the traditional city centre since the Dulkadirođlu era. Thus, the present study presents information regarding the history of the castle, evaluates its present condition, and provides recommendations for its preservation. To this end, scientific publications and photograph archives related to the topic have been reviewed; the castle and its surrounding have been examined, and the data collected have been compiled.

Maras Castle is situated in the north of where Akdere, Kanlıdere, and Şekerdere Streams, which flow down the southern sides of Mount Ahır, intersect. After the infrastructure work, which started in the 1930s, the streams were covered, and intercity roads were constructed on top of them. Situated on a sloped land, Maras Castle was constructed on an agglomerated hill with a height of approximately 20m from the north and 50m from the south. The western side of the trapezoid planned castle fortifications is about 126m, with its eastern side being 147m, its northern side 89m, and its southern side 69m of length. One part of the external projections that can be seen on the plan of the fortification walls of Maras Castle is a bastion, and another part is the buttresses supporting the walls. The bastions in the castle were formed by ashlar stones and have a quadrilateral plan.

It is known that the first settlements in Maras Castle and its tulumulus go way back to the beginning of the early Bronze Age. Thus, it can be concluded that the castle and tumulus witnessed a Five-thousand-year historical course of the city. Lion and human statues belonging to the Halparuntaş III and Halparuntaş II periods were excavated from the castle; these bear important evidence to the Late Hittite period identity of Maras Castle and indicate that it was an important settlement particularly in terms of holiness (Konyar, 2010, p. 66). That the name of the Late Hittite State, established in Maras, was Gurgum (Markaşı) and the Gurgum kings' lineage were derived from the hieroglyphs on a door lion inscription, which was found in the castle, and which belonged to the Late Hittite Province State and the Halparuntaş III (810-783 BC) era.

Various extensions were made to the castle by the states that dominated the city after the Hittites. The castle took its current form during the sovereignty of the Romans, who founded the city of Germanikeia here in the 1st century BC (Altun, 2010, p. 233; The Maras Almanac, 1967, p. 203).

There is no inscription of the castle that reached our current time, but three repair inscriptions belonging to the Ottoman Period are mentioned in resources (Özkarci, 2007, p. 529-30). It is known that the castle underwent repairs after Maras began to be governed by the Ottoman administration in the year 1522. As stated by Evliya Çelebi in the 17th century, Maras Castle was repaired and used during the Kanuni period (Okumuş, 2013, pp. 47-8).

Maras Castle is the place where the Flag Incident took place during the Turkish War of Independence. This is the incident where, upon the placement of the French flag during the Turkish War of Independence in 1919, the public pulled it down and replaced it with the Turkish flag. This incident that took place in the castle is commemorated with ceremonies each year.

Today the primary element that characterizes the traditional city centre is Maras Castle. The other elements in this centre are Ulu Mosque, which is a religious structure, Taş Medrese, which is a social structure, Historical Bedestan, New Bedestan, Kapalı Bazaar, and Maras Bazaar (Municipality Bazaar), which are commercial structures. Many changes have taken place in the castle and its surrounding over the years. Infrastructure work was done, roads were constructed, some structures were collapsed, and trees were planted in the internal and external sides of the fortifications. Today, in the castle, whose restoration is complete, there is a cafe, places for cafe-related additional services, an observation terrace, outdoor sitting areas and greeneryzone. The functionalization of Maras Castle for its integration into the social and cultural life contributes to keeping this heritage alive; however, each refunctionalization, infrastructure work or planting of trees gives harm to the layers of the mound, which contains archaeological remnants. The work should be performed by taking into consideration the fact that the area where the fortifications are located is a tumulus harbouring important remains.