

Cami ve Kentsel Açık Alan İlişkisinin Geçirgenlik Bağlamında İrdelenmesi: Trabzon Gülbahar Hatun Camii

Examination of the Relationship of the Mosque and the Urban Open Area in the Context of Permeability: Trabzon Gulbahar Hatun Mosque

Şeyma BAYRAM¹



Derya ELMALI ŞEN²



¹Recep Tayyip Erdoğan Üniversitesi
Mühendislik ve Mimarlık Fakültesi
Mimarlık, Rize, Türkiye
e-mail: seyma.yetim@erdogan.edu.tr
²Karadeniz Teknik Üniversitesi Mimarlık
Fakültesi Mimarlık, Trabzon Türkiye
e-mail: d_elmali@ktu.edu.tr

Geliş Tarihi/Received: 10.2.2024
Kabul Tarihi/Accepted: 5.8.2024

Sorumlu Yazar/Corresponding Author:
Derya ELMALI ŞEN
d_elmali@ktu.edu.tr

Atıf /Cite this article:

Bayram, Ş., & Elmali Şen, D. (2024). Examination of the Relationship of the Mosque and the Urban Open Area in the Context of Permeability: Trabzon Gulbahar Hatun Mosque. *Erzurum Teknik Üniversitesi Sosyal Bilimler Enstitüsü Dergisi*, 20, 185-205.

This article checked by



Content of this journal is licensed under a
Creative Commons Attribution-
Noncommercial 4.0 International License.

Öz

Camiler her devirde, İslam toplumunun temelini oluşturmaktadır. Mahalleler veya yerleşmeler kurulurken önce caminin konumu belirlenmekte daha sonra etrafında sosyalleşme alanları oluşturulmaktadır. Mahalle veya yerleşmelerin şekillenip bir araya gelmesiyle de kent kurgusu oluşmaktadır. Bu kurguda cami etrafındaki sosyalleşme alanlarından biri olarak kentsel açık alanlar ön plana çıkmaktadır. Dini bir kamu yapısı olarak cami, kentsel açık alanlar ile kurduğu ilişkide sınırlar oluşturarak tamamen opak olabilir, kısmen kendini dışa açabilir veya sınırları ortadan kaldırıp geçirgen olarak kamusal alanın bir parçası olabilir. Bu durum camilerin kullanıcı profilini genişleterek, işlevlerini çeşitlendirerek ve kullanım yoğunluğunu artırarak değerine değer katmaktadır. Bu çalışmada Trabzon kentinde bulunan tarihi bir cami ve çevresindeki kentsel açık alan arasındaki ilişki durumunu incelemek ve iki mekân arasındaki geçirgenliği kullanıcı hareketleri üzerinden belirlemek amaçlanmıştır. 16.yy'da inşa edilen Gülbahar Hatun Camii, kentin en prestijli yapılarından biri olmasının yanı sıra kentte yoğun kullanıma sahip önemli bir kentsel açık alan olan Atapark ile ilişkisi nedeniyle çalışmanın materyalini oluşturmaktadır. Çalışmada, belirli gün ve saat aralığında gözlem tekniği uygulanmıştır. Elde edilen veriler, demografik, etkinlik ve kullanıcı hareketleri bağlamında değerlendirilmiştir.

Anahtar Kelimeler: Cami, Kentsel açık alan, Geçirgenlik, Kullanıcı Hareketleri

Abstract

Mosques form the basis of Islamic society in every era. When establishing neighborhoods or settlements, the location of the mosque is determined first, and then socialization areas are created around it. Urban fiction is formed by the formation and coming together of neighborhoods or settlements. In this setup, urban open spaces come to the fore as one of the socializing areas around the mosque. As a religious public building, the mosque can be completely opaque by creating boundaries in its relationship with urban open spaces, partially open to the outside, or it can be a part of the public space by eliminating the boundaries and being permeable. This adds value to the mosques by expanding their user profile, diversifying their functions, and increasing the intensity of use. In this study, it is aimed to examine the relationship between a historical mosque in the city of Trabzon and the urban open space around it and to determine the permeability between the two spaces through user movements. Gulbahar Hatun Mosque, built in the 16th century, is the material of the study due to its relationship with Atapark, an important urban open space with intensive use in the city, as well as being one of the most prestigious buildings in the city. In the study, the observation technique was applied at a certain day and time interval. The data obtained were evaluated in the context of demographics, activity, and user movements.

Keywords: Mosque, Urban open space, Permeability, User Movements

Giriş

İslam inancının ibadet yapısı olan caminin kelime anlamı Arapçada “toplayan, bir araya getiren” demektir. Başlangıçta sadece cuma namazı kılınan büyük meşitler için kullanılan el-mescidü'l-câmi (cemaati toplayan meşit) tamlamasının kısaltılmış şeklidir (Önkal ve Bozkurt, 1993: 56-90). Cami; sözlük anlamında, içinde Cuma ve bayram namazları kılınan, gerektiğinde bazı dinsel törenlerin yapılabildiği büyük Müslüman mabedidir. Çoğu İslam ülkesinde meşit, cuma ve bayram namazlarının kılındığı yeri tanımlarken, Türkiye’de küçük camiler için kullanılmaktadır (Ödekan, 1997: 316). Bazı camiler, tek yapıdan oluşmaz, genellikle bir külliye içinde yer alırlar. Bu camiler medrese, kütüphane, sıbyan okulu, hamam, darüşşifa, çeşme, sebil, imaret, hazire, tabhane vb. gibi yapıların bir bölümü ya da bütünü ile çevrilidir. Külliyeler halkın gereksinimlerini karşılayan birer hizmet ve sosyal tesis, işlevleri birbirini tamamlar nitelikte aynı olan birden fazla yapıdan oluşan topluluklardır. (Sözen ve Tanyeli, 1992: 144; Müderrisoğlu, 1993: 138-140; Demir, 2019: 144) (Şekil 1).

Şekil 1. Eski Konya kent planı ve merkezinde yer alan Konya Ulu Camii



Kaynak: Tankut, 2007

Camiler Türk tarihi boyunca en önemli ve güçlü yapı grupları arasında yer almaktadırlar. Bir ibadet mekânı olmasının yanı sıra iktidar ve güç göstergesi olarak görülmektedirler. Türk toplulukları bu güç gösterisini gerek buldukları coğrafyalarda yeni camiler inşa ederek, gerekse yeni kurdukları şehirlerde ilk önce camileri tesis ederek sergilemişlerdir. Zira yeni fetihlerle egemenlik alanlarını genişlettikçe, yerleştikleri her yeni yerde cami yapmak veya eski ibadet yapılarını kılıç hakkı olarak Ayasofya örneğinde olduğu gibi camiye çevirmek bir gelenek haline gelmiştir (Akın, 2016: 180) (Şekil 2). Camiler, iktidar ve gücü temsil etmenin dışında yardımlaşma açısından da kültürümüzde önemli bir yer tutmaktadır. Bazı camilerde sadaka taşı ile kuş evlerinin bulunması, son cemaat mahalliyle evsizlere ev olması gibi durumlar yardımlaşma ve dayanışma açısından camilerin önemini ortaya koymaktadır (Çetin, 2014; Türkan, 2019).

Şekil 2. Sultanahmet Camii ve Ayasofya

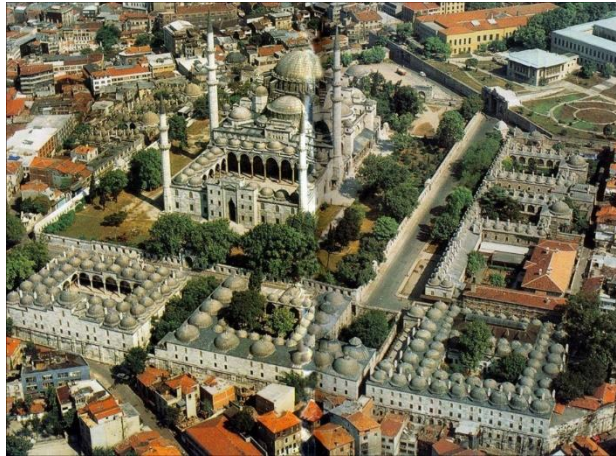


Kaynak: T.C. Kültür ve Turizm Bakanlığı, 2023: <https://www.ktb.gov.tr/>

Camiler, yeni bir yerde yerleşik düzene geçişte de önemli rol üstlenirler. Cami, Müslümanların ibadet gereksinimlerini yerine getirmek üzere -vakit namazları ile Cuma ve bayram namazlarını birlikte kılabilmeleri amacıyla- inşa edilirken; yakınına kütüphane, mektep, misafirhane; temizlik için hamam veya çeşme yapılması, bir süre sonra çevresine evlerin inşa edilmesini beraberinde getirmiştir. Böylelikle cami bulunduğu çevrede bir odak yaratarak, İslami bir kentin oluşumunu sağlamaktadır. Şehir tarihi araştırmalarında da cami; pazar yeri ve hamam ile birlikte İslâm şehrinin nüvesini oluşturmaktadır (Akın, 2016: 189).

İslam kültüründe meydan kavramının olmayışı haremî, avlusu ve ekleri ile cami ve yakın çevresinin (bir çeşme, bir ağaç ve bir kıraathane ile) sosyo-kültürel önemini artırır. Osmanlı'da da cami, mahallenin fiziksel merkezi olmanın dışında, sosyal yapıyı ve ilişkileri düzenleyen ve güven içinde devamlılığını sağlayan bir işleyişe sahiptir. Mahalle halkı, günlük ibadetlerin yanı sıra mevlit, nikâh, cenaze, taziye, tesbih, yağmur duası vb. merasimler nedeniyle de camide bir araya gelmekte, cami avluları halkın dinlendiği, sohbet ettiği, toplumsal yaşamı sürdürdüğü bir yer olmaktadır. Bu yönüyle Osmanlı'da cami avlularının kentsel açık alan olan meydan işlevini üstlendiği bilinmektedir (Önder ve Aklanoğlu, 2002: 97). Bir cami etrafında toplanmış medrese, aşhane, misafirhane, hastane, han, hamam, çarşı, tabhane, imalathane (mum, boya vb) gibi dini ve ticari birimlerden oluşan külliyeler cami ile kamusal alan ilişkisini ortaya koymaktadır (Akın, 2016: 192) (Şekil 3).

Şekil 3. Süleymaniye Camii ve külliyesi



Kaynak: Meral, 2023: <https://www.gezi-yorum.net/istanbul-suleymaniye/>

Kamusal alan, kentlerdeki kolektif, kültürel ve sosyal yaşam ihtiyacının karşılanabileceği açık ya da kapalı kentsel alanlardır. Binaların arasındaki yaşam alanları olarak tanımlanan (Gehl, 1987) kentsel açık alanlar ise üzerinde yapılaşma olmayan ve belirli işlevlere hizmet eden meydan, park, bahçe, oyun ve spor alanları ile gezinti yeri vb. kent içinde yer alan boş alanlardır (Yıldızcı, 1982'den akt., İnan, 2008: 13). Lynch (1984) tarafından insan aktiviteleri için tasarlanmış, kamuya tamamen açık ve içine rahatça girilip çıkılabilen alan olarak ifade edilen kentsel açık alan, tanımı itibari ile geçirgenliğe sahiptir. Mekân kalitesi açısından önemli bir unsur olan geçirgenlik kavramı, en basit hali ile bir mekânın hem kendi içinde hem de başka mekânlara erişimde yol seçenekleri sunma olanağı olarak tanımlanabilir.

Bu çalışmada, cami ve çevreleyen kentsel açık alan ilişkisini geçirgenlik bağlamında incelenmesi hedeflenmektedir. Literatürde dini yapı, kentsel açık alan ve geçirgenlik ara kesitinde yapılan çalışmalara bakıldığında, her bir kavram özelinde birçok çalışmaya ulaşmak mümkündür. Bu çerçevede kentsel açık alanda geçirgenlik kavramını ele alan çalışmalar (Birik, Aksoyak ve Çalışkan, 2018; Alonso de Andrade, Pont ve Amorim, 2018; Laurence, 2018; Barber, Haase ve Wolff, 2021; Susan vd., 2021) bulunmaktadır. Bunun yanı sıra dini yapı ve yakın çevresini ele alan çalışmalar (Mutlu Danacı ve Atik, 2013; Yurdugüzel, 2022; Chen, 2022; Yılmaz Yıldırım ve Bayram, 2023; Hammoodi ve Al-Hinkawi; 2023) ile dini yapı ve kentsel açık alan ilişkisini ortaya koyan çalışmalara (Sedes, 1991; Soltani ve Siyavoshi, 2015; Gil-Mastalerczyk, 2016; Deibl, 2020; Radwan, 2021) da rastlanmaktadır. Ancak dini yapı veya yapıların kentsel açık alan ile ilişkisini geçirgenlik üzerinden ortaya koyan bir araştırmaya rastlanmaması bu çalışmayı özgün kılmaktadır. Ayrıca çalışma Trabzon özelinde yapılmasına karşın İslam kentlerinde çoğunlukla yer alan kentsel açık alan cami ilişkisinin ortaya koyulması, bu ilişkinin mevcut yapılarda ve alanlarda tespit edilip var olan geçirgenliğin korunup sürdürülmesi, geçirimsiz ilişkilerin yeniden düzenlenip iyileştirilmesi ya da yeni kent kurgularının söz konusu geçirgenliği kapsayacak şekilde tasarlanması bakımından önemli bulunmaktadır. Bu yönüyle çalışmanın ilgili alana katkı sunması beklenmektedir.

Kentsel Açık Alanda Geçirgenlik Kavramı

Kavramsal olarak birçok disiplinde yer alan geçirgenlik, kentsel tasarım uzmanlarının kalite arayışlarında yer verdiği, ilke olarak benimsediği önemli bir kavram olup kaliteli mekânların taşınması gereken bir özelliktir. Geçirgenlik, bir çevrenin insanlara içinden geçerek bir yerden bir yere ulaşım imkânı olarak tanımlanmaktadır (Bentley, 1985). Gerek duyulduğunda kullanılmak üzere olanaklar sunabilen mekânlar, sahip olduğu geçirgenlik oranında potansiyel barındırır (Çevik, 1991). Geçirgen mekânlar veya alanlar, geçirgen olmayan mekânlara göre tercih edilme oranı yüksek, daha yoğun kullanılan alanlardır. Geçirgenlik, bir mekânın hem kendi içinde hem de başka mekânlara yol alternatifleri sunabilmesi bağlamında hareket olanaklarını tanımlamayı ve ölçmeyi sağlamaktadır. Bu çerçevede hem fiziksel hem işlevsel hem de algısal geçirgenlikten söz etmek mümkündür (Carmona vd., 2003).

Fiziksel geçirgenlik, hareket eylemiyle yakın ilişkilidir. Bir yerden bir yere hareket etmek için tercih edilen yolların çeşitliliği, içinden geçilen mekânın geçirgenlik derecesini belirler. Bentley (1985) de, kamusal alana ait herhangi bir sistemin geçirgenliğini, bir noktadan diğerine giden alternatif yolların sayısına bağlamaktadır. Gridal sistemde planlanmış mekânlar, kullanıcıya farklı yol seçenekleri sunarak, fiziksel geçirgenliğini arttırmaktadır (Carmona vd., 2003; Bentley, 1985). Southworth ve Owen (1993), grid (ızgara) sistemli kesişimli yolları oldukça geçirgen olarak ifade etmekte, buna karşın çıkmaz sokak ve düğüm noktalarının olduğu sokakların, kullanıcılara daha az alternatifler ürettiği için geçirgenliği azalttığını belirtmektedirler (Kolody, 2002).

İşlevsel geçirgenlik, bir mekânın içerisinde yer alan fonksiyonların alternatifler sunduğu, çeşitlilik sağladığı ve her bir işlevin birbiri içinde mevcut olmasına imkân tanınması olarak tanımlanmaktadır (Bentley, 1985). Kentsel alanlarda işlevsel ve görsel açıdan çeşitlilik sağlanması kullanıcıları psikolojik anlamda olumlu etkileyen bir özelliktir (Uzgören ve Erdönmez, 2016). Bu doğrultuda işlevsel geçirgenlik kullanıcıya pozitif yönde etki ederek mekân kalitesini ve kullanımını arttırmaktadır.

Algısal geçirgenlik ise, bir mekânın içinden geçen yolları görüp kavrayabilmeye dayanmaktadır (Carmona vd., 2003). Mekânlar bazı durumlarda yalnızca algısal geçirgenliğe sahip olmaktadır. Algısal geçirgenliği

destekleyen kavramlar saydamlık-şeffaflık-açıklık-anlaşılabilirlik gibi alt başlıklarda ele alınmaktadır (Stamps, 2003). Bir mekân aynı anda hem fiziksel hem işlevsel hem de algısal geçirgenliğe sahip olabilir. Bir alanda fiziksel ve algısal geçirgenliğin birlikte olması hareket ve ulaşım bakımından en ideal olarak görülmektedir.

Yavuz'a (2009) göre geçirgenliği tanımlayan ifadeler; geçirgenlikle doğrudan ilişkili olan fiziksel, işlevsel ve algısal özelliklerin bağlantılı olduğu kavramların da geçirgenlik düzeyini desteklemektedir. Bu kavramların belirlenmesinde; geçirgenliğin kolay ulaşılabilirlikle açıklanması nedeniyle fiziksel erişilebilirlik anlamında *ulaşılabilirlik*, çoğulculuk ile açıklanması nedeniyle *işlevsel çeşitlilik*, her ikisinin de kullanıcı açısından tanıma, kavrama, anlamlı olma, karıştırılmama, kendine özgünlük ve deneyim ölçütlerine göre anlaşılabilir olması durumunda *okunabilirlik* kavramları ile açıklanmaktadır (Yavuz, 2009: 26-27). Bu yönüyle geçirgenlik kentsel mekân kalitesi açısından, bir alanın kullanım verimini arttıracak işlevsel çeşitliliğe sahip, ulaşılabilirliği sağlayan ve okunabilirliği kolaylaştıran önemli bir unsurdur (Karaman, Özaydın ve Firidin, 2001).

Amaç ve Kapsam

Çalışmanın temel amacı, cami ve kentsel açık alan ilişkisini geçirgenlik bağlamında ortaya koymaktır. Bu amaçla ülkemizin kuzeydoğusunda yer alan Trabzon kentinde bulunan tarihi bir cami (Gülbahar Hatun Camii) ile yakın çevresindeki kentsel açık alan (Atapark) çalışma alanı olarak belirlenmiştir. Çalışmada, cami ve onu çevreleyen kentsel açık alan arasındaki ilişki durumunun incelenmesi ve geçirgenliğin fiziksel ve işlevsel boyutlarıyla belirlenmesi amaçlanmıştır. Yöntem olarak kullanıcıya müdahale etmeden gözlem yoluyla verilerin toplanması hedeflendiğinden, ölçülebilmesi için kullanıcıyla doğrudan iletişim kurmayı gerektiren algısal geçirgenlik ise çalışma dışında bırakılmıştır. Söz konusu iki mekân arasındaki fiziksel geçirgenlik kullanıcı hareketleri, işlevsel geçirgenlik ise eylem çeşitliliği üzerinden tespit edilmiştir. Ayrıca caminin kullanıcı yoğunluğuna bağlı olarak odak oluşturup oluşturmadığı ve yakın çevresindeki eylem çeşitliliğinin kullanıcı yoğunluğuna etki edip etmediği de irdelenmiştir. Bu bağlamda çalışmanın hipotezleri aşağıda sıralanmıştır:

- H1. Kentsel açık alan içerisinde yer alan camiler ile kentsel açık alan arasında *fiziksel geçirgenlik* bulunmaktadır.
- H2. Kentsel açık alan içerisinde yer alan camiler, ibadet etme işlevinin dışında kentsel açık alandaki işlevlerin de etkisi ile işlevlerini çeşitlendirerek *işlevsel geçirgenlik* sağlamaktadır.
- H3. Kentsel açık alan içerisinde yer alan farklı işlevler ve etkinlikler arasında *işlevsel geçirgenlik* bulunmaktadır.
- H4. Cami ve çevreleyen kentsel açık alan içerisindeki işlevlerin kullanım yoğunluğu hafta içi ve hafta sonu farklılık göstermektedir.
- H5. Kamusal alana yoğun olarak giriş yapılan yerler, yoğun kullanılan kentsel açık alan parçaları ile ilişkili olmaktadır.

Çalışma Alanı

Bu çalışmada Trabzon kenti için önemli bir yere sahip olan, birbiriyle etkileşim halinde bulunan ve geçirgenliği sağladığı düşünülen Gülbahar Hatun Camii ile yakın çevresindeki Atapark çalışmanın materyalini oluşturmaktadır. Bu iki mekân, çalışmanın hedeflediği cami ve kamusal açık alan ilişkisini geçirgenlik bağlamında ortaya koyabilmek üzere, kentin sosyal ve kültürel açıdan aktif bir odağında yer almaları ve kentin sosyo-kültürel yaşamına katkı sunmaları nedeniyle seçilmiştir. Gülbahar Hatun Camii'nin yapımından bugüne geçirdiği süreç ve içinde bulunduğu kamusal açık alanın -Atapark- nasıl oluştuğu hakkında aşağıda bilgi verilmiştir (Şekil 4).

Şekil 4. Atapark ve Gülbahar Hatun Camii



Kaynak: Yandex, 2023:

https://yandex.com.tr/harita/org/gulbaharhatun_cami/1019444944/?l=sat&ll=39.716684%2C41.003876&z=18;
Karadeniz Kültür Envanteri, 2023: <https://karadeniz.gov.tr/gulbahar-hatun-camii/>

Büyük İmaret Camii ve Hatuniye Camii adlarıyla da bilinen Gülbahar Hatun Camii; Osmanlı padişahı Yavuz Sultan Selim tarafından annesi Gülbahar Hatun adına 1514 yılında Ortahisar'ın batısında Atapark mevkiinde bir külliye içerisinde yaptırılmış bir camidir. Caminin, giriş kapısı üzerinde yer alan 1883-84 (H.1301) tarihli onarım kitabesi dışında yapım tarihini gösteren orijinal kitabesi bulunmamaktadır. Caminin tarihlendirilmesi konusunda kaynak Âşık Mehmed'in Menazırü'l-Avalim (1514) adlı eserdir (T.C. Kültür ve Turizm Bakanlığı, 2023: <http://www.trabzonkulturturizm.gov.tr/TR,57661/camiler.html>; Tuluk ve Düzenli, 2010: 124).

Cami, Gülbahar Hatun'un türbesiyle oluşmaya başlayan külliye'nin bir parçası olarak inşa edilmiştir. Külliye içerisinde cami ve türbenin yanı sıra imaret, medrese, hamam, darü'l-kurra ve mektep bulunmaktaydı. Belgelerde külliye ilk kez 1553 tarihli Trabzon Tahrir Defteri'nde, "Mahalle-i İmaret-i Hatuniye" adıyla geçmektedir. 1583 Tahrir Defteri'nde ise mahallenin adı, "Mahalle-i Cami-i İmaret-i Amire-i Hatuniye" olarak geçmektedir (T.C. Kültür ve Turizm Bakanlığı, 2023: <http://www.trabzonkulturturizm.gov.tr/TR,57661/camiler.html>; Tuluk ve Düzenli, 2010:124, Zorlu ve Ataman, 2007: 56) (Şekil 5).

Şekil 5. Gülbahar Hatun Camii ve çevresindeki mezarlık



Kaynak: Tuluk, 2010

Erken devir Osmanlı yapısı olan Gülbahar Hatun Camii, Zaviyeli (Tabhaneli) Camiler grubuna girmektedir. Cami, beş küçük kubbe ile örtülü son cemaat yeri, büyük tek kubbe ile örtülü harem kısmı ve ana kubbenin kuzeyinde iki yanında kubbeli birer zaviye odasından oluşmaktadır. Mukarnaslı taç kapının üstüne denk gelen orta kubbeğe geçiş yine mukarnaslarla sağlanmıştır. Kapının iki tarafında birer mihrabiye ile ikişer pencere bulunur. Caminin harem kısmına açılan üç kapıdan biri olan taçkapı ana mekâna, köşelerde bulunan diğer iki kapı ise zaviyelere açılır. Her üç kapının da önünde giriş yolları bulunur ve orta yolun ikiye böldüğü son cemaat yerinin zemini yüksek bir seki oluşturur. 12 x 12 m ölçülerindeki ana mekânın üzeri dışarıdan onikigen kasağa oturan

pandantifli kubbe ile örtülmüştür. Caminin kuzeyinde bulunan son cemaat yeri altı mermer sütunla taşınan beş kubbe ve geniş bir saçak ile örtülmüştür. Son cemaat yerindeki mermer sütunların başlıkları stilize baklava motifidir. Mihrap ve minberi de mermerlerden olan Caminin minberi sade işçiliktir. Mihrapta ise bitkisel bezeme ve mukarnaslı kavsaraya yer verilmiştir (T.C. Kültür ve Turizm Bakanlığı, 2023: <http://www.trabzonkulturturizm.gov.tr/TR,57661/camiler.html>; Ertuğrul, 1996: 231-232) (Şekil 6).

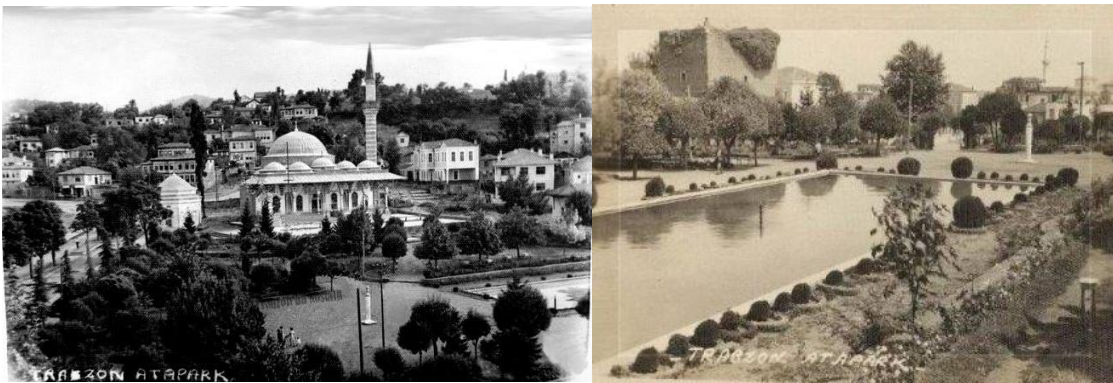
Şekil 6. Gülbahar Hatun Camii ve iç mekânı

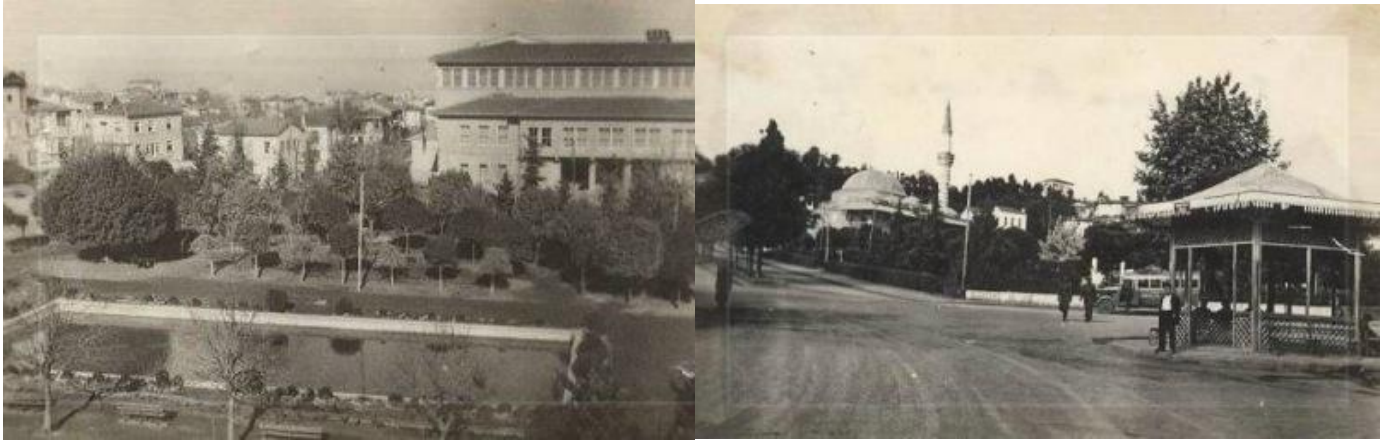


Kaynak: Karadeniz Kültür Envanteri, 2023: <https://karadeniz.gov.tr/gulbahar-hatun-camii/>

Hatuniye Külliyesi'ni oluşturan cami, türbeler, medrese, imaret, mektep, darü'l-kurra ve mezarlıktan günümüze sadece Gülbahar Hatun Cami ve Türbesi kalmıştır. Kadri Paşa Türbesi 1937'den önce, Hatuniye Medresesi 1937'de, Asım ve Yusuf Paşalara ait türbe 1937'den sonra, imaret 1939'da mektep ise 1994'de yıktırılmış, bu yapılarla birlikte külliye'nin önemli parçasını oluşturan İmaret Mezarlığı da 1937'den sonra, diğer yıktırılan yapıların boşalttığı alanla birlikte Atapark'a dönüştürülmüştür. İmaret Mezarlığı'nı parka dönüştürme düşüncesi 1931 yılında dile getirilmişse de ancak 1937'de Atatürk'ün emri ile gerçekleştirilmiştir (Tuluk ve Düzenli, 2010: 132-133) (Şekil 7).

Şekil 7. Atapark ve Gülbahar Hatun Camii'ne yönelik yapılan ilk çalışmalar

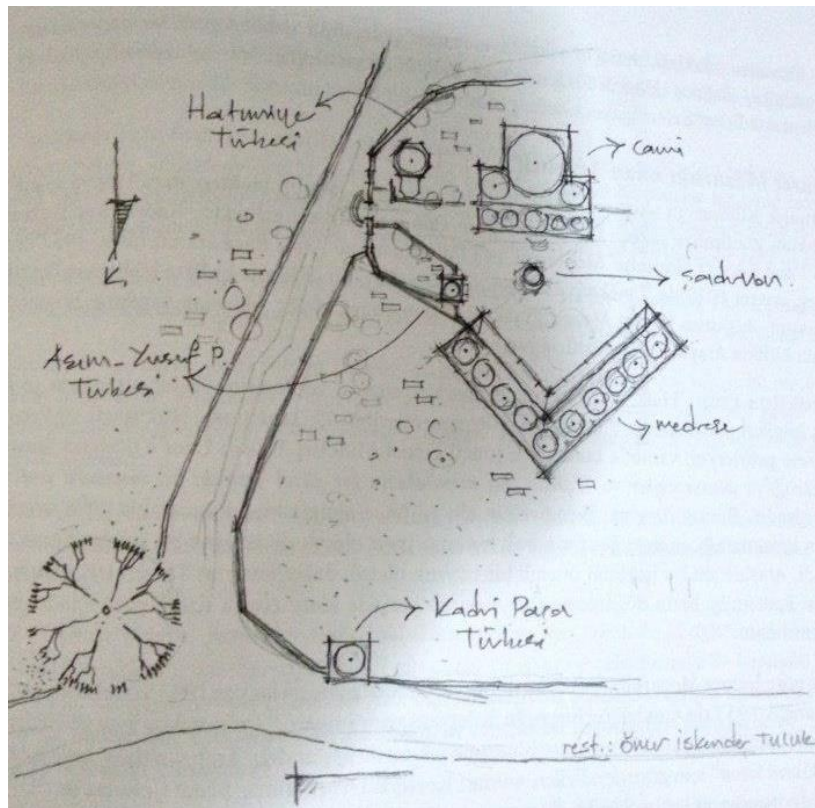




Kaynak: Bölükbaşı, 2006

Külliye içinde bulunan birimlerin yapım ve yıkım tarihleri Tablo 1’de verilmiştir (Tablo 1, Şekil 8).

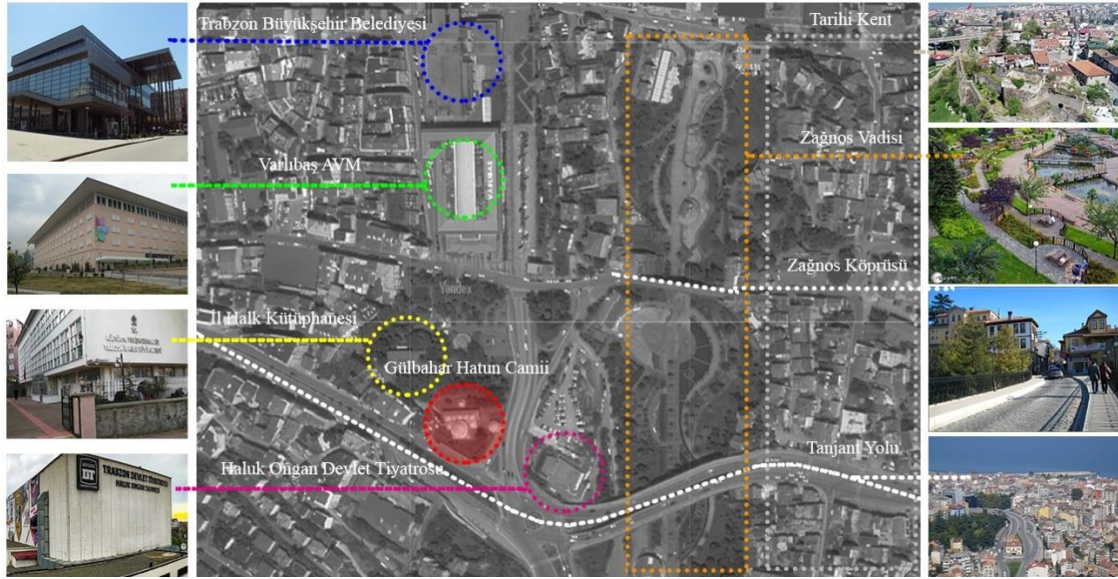
Şekil 8. Hatuniye / Gülbahar Hatun Külliyesi



Kaynak: Tuluk, 2010

Gülbahar Hatun Camii, geçmişte Hatuniye Külliyesinin bir parçası iken üstlendiği odak olma halini, sonraki müdahalelerle külliye arazisinin kamusal açık alana dönüştürülmesiyle Atapark’ın güney sınırını oluşturarak sürdürmektedir. Günümüzde Gülbahar Hatun Camii’nin yer aldığı Atapark’ın yakın çevresinde idari ve sosyal işlevli kamusal yapılar yer almaktadır. Kuzeyinde Varlıbaş Alışveriş Merkezi ve Trabzon Büyükşehir Belediyesi, doğusunda Haluk Ongan Devlet Tiyatrosu, batısında Trabzon İl Halk Kütüphanesi bulunmaktadır. Ayrıca Atapark güneyde kentin yoğun kullanılan akslarından biri olan Tanjant Yolu ile sınırlanmıştır (Şekil 9).

Şekil 9. Atapark yakın çevresi



Kaynak: Yazarlar tarafından Yandex Maps haritası üzerinden hazırlanmıştır.

Yöntem

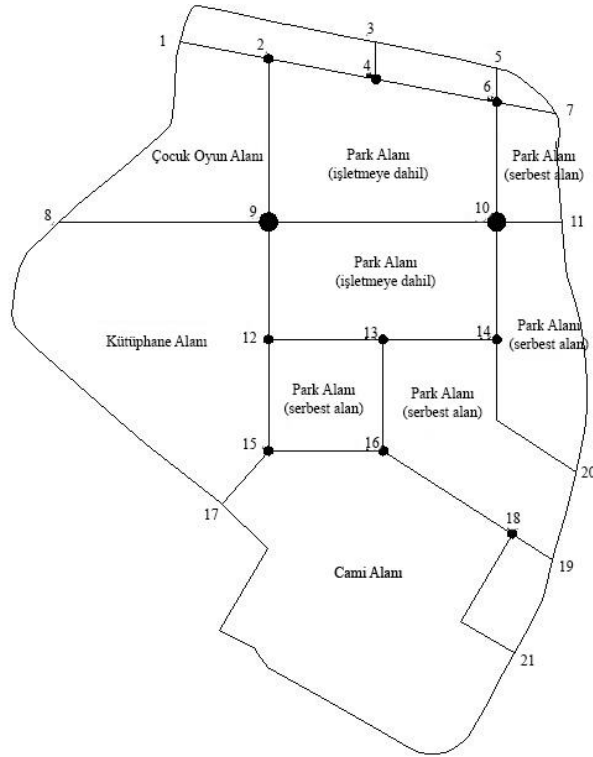
Çalışma literatür araştırması ve alan çalışmasından oluşmaktadır. Yöntem olarak tarama tekniği ve gözlem tekniği birlikte kullanılmıştır. Literatür kısmında dini yapıların Türk kültüründeki yeri, dini yapı ve kamusal alan ilişkisi ve geçirgenlik kavramı üzerine tarama yapılmıştır. Alan çalışmasında ise, kullanıcı hareketleri ve etkinlikleri uzaktan gözlem yapılarak kaydedilmiştir.

Çalışmanın ilk aşamasında alanın kullanım yoğunluğunun fazla olduğu günler tespit edilmiştir. Çalışma alanında; Cuma namazı nedeniyle hafta içi Cuma günleri, tatil olması nedeniyle hafta sonu ise Pazar günleri aktif kullanılan zamanlar olarak özellikle tercih edilmiştir. Yine kullanıcı yoğunluğunun ve etkinlik çeşitliliğinin fazla olacağı düşünülen öğle saatleri olan 12:00-13:00 saat dilimi gözlemin yapılacağı zaman olarak belirlenmiştir. Verilerin daha etkin sağlanabilmesi için ise gözlem çalışması üç hafta boyunca sürdürülmüştür. 1 ve 2. haftada cuma günü yağmurlu, pazar günü kısmen güneşli iken 3. hafta cuma günü sağanak yağışlı, pazar günü ise parçalı bulutlu hava hâkim olmuştur.

Çalışmanın ikinci aşamasında gözlem çalışması yapılmıştır. Çalışma alanı içerisinde durulup gözlem yapılacak noktaları tespit etmek amacıyla Atapark'ın topolojik analizi yapılmış, topolojik diyagramı oluşturulmuş, yollar ve kesişim noktaları tespit edilmiştir. Çalışmada, zaman faktörünün etkisini ortadan kaldırmak için belirtilen gözlem süresi boyunca toplam 30 gözlemci tarafından aynı anda gözlem yapılmıştır. Çalışma alanı içerisinde 1 gözlemci kütüphane alanında, 1 gözlemci cami alanında, 1 gözlemci çocuk oyun alanında, 2 gözlemci işletmeye dahil park alanında ve 2 gözlemci serbest park alanında olmak üzere toplam 7 gözlemci alanlarda durarak kullanıcıların etkinliklerini gözlemleyerek kaydetmiştir. Diğer 23 gözlemci ise iki kesişim noktası arasında yer alan yol üzerinde durup her iki yönden hareket eden kullanıcıları sayarak kaydetmiştir. Bu işlem üç hafta boyunca aynı gözlemcilerin aynı alanlarda ve noktalarda gözlem yapmasıyla sürdürülmüştür. Gözlemcilere her bir alan için tahmini işlevlerin yazıldığı yapılandırılmış bir gözlem kâğıdı verilmiştir. Gözlem kâğıdı içeriğinde cami alanı içerisinde namaz kılma, abdest alma, bekleme işlevleri formda yer alırken türbe ziyareti, geçiş ve vaaz dinleme işlevleri gözlem esnasında eklenmiştir. Park alanı içerisinde çay bahçesinde oturma, serbest oturma, bekleme, sohbet, buluşma işlevleri formda yer alırken bisiklete binme ve oyun oynama işlevleri gözlem esnasında eklenmiştir. Kütüphane alanı içerisinde okuma-çalışma ve bekleme işlevleri gözlem kâğıdında yer alırken gözlem esnasında eklenen işlev olmamıştır. Çocuk oyun alanı içerisinde ise oyun oynama işlevi formda yer alırken oturma ve sohbet etme işlevleri gözlem esnasında eklenmiştir. Gözlem esnasında belirtilen işlevleri gerçekleştirilen kullanıcılar sayılmıştır. Sayım esnasında belirtilen işlevler dışında ön görülmeyen başka bir işlev var ise gözlemci

tarafından gözlem kâğıdına eklenerek kaydedilmiştir (Şekil 10).

Şekil 10. Atapark Topolojik Diyagram



Çalışmanın üçüncü aşamasında ise elde edilen tüm veriler demografik verilerle ilgili, etkinlik çeşitliliği ve kullanımıyla ilgili, kullanıcı hareketleriyle ilgili olmak üzere irdelenmiştir. Demografik verilerle ilgili bulgular kentsel açık alan içerisinde bulunan cami, kütüphane, çocuk oyun alanı ve park alanlarının kullanım yoğunluklarının hafta içi ve hafta sonu farklılıklarını da gözetererek irdelenmiştir. Etkinlik çeşitliliği ve kullanımıyla ilgili bulgular kentsel açık alan içerisinde yer alan etkinlik çeşitliliğinin ne olduğu ve hangi alan en çok ne için kullanıldığı dikkate alınarak değerlendirilmiştir. Son olarak kullanıcı hareketleriyle ilgili olan bulgular ise; kesişim noktaları aralıklarındaki kullanıcı sayılarının alanlar arasındaki geçirgenlik durumunun tespitini ortaya koyabilmek için irdelenmiştir. Tüm irdelemeler çalışmanın hipotezleri bağlamında değerlendirilmiştir. Çalışmada kullanıcı ile doğrudan iletişim kurulmaması, algısal geçirgenlik açısından çalışmayı sınırlandırmıştır. Ancak çalışmada iletişim kurulmadan gözlem yoluyla tüm kullanıcılardan elde edilen veriler, kullanıcı çeşitliliği sağlamanın yanı sıra doğal akış içerisinde kullanıcının olduğu gibi gözlemlenmesine imkân tanınması açısından yeterli bulunmuştur.

Bulgular ve İrdemeler

Çalışma alanı olarak seçilen Atapark ve içerisinde yer alan Gülbahar Hatun Camii arasındaki geçirgenlik durumunu ele alan çalışmada yapılan gözlemler sonucunda elde edilen veriler; kullanıcı sayısı ile ilgili veriler, etkinlik çeşitliliği kullanımı ve kullanıcı hareketleri başlıklarında irdelenmiştir.

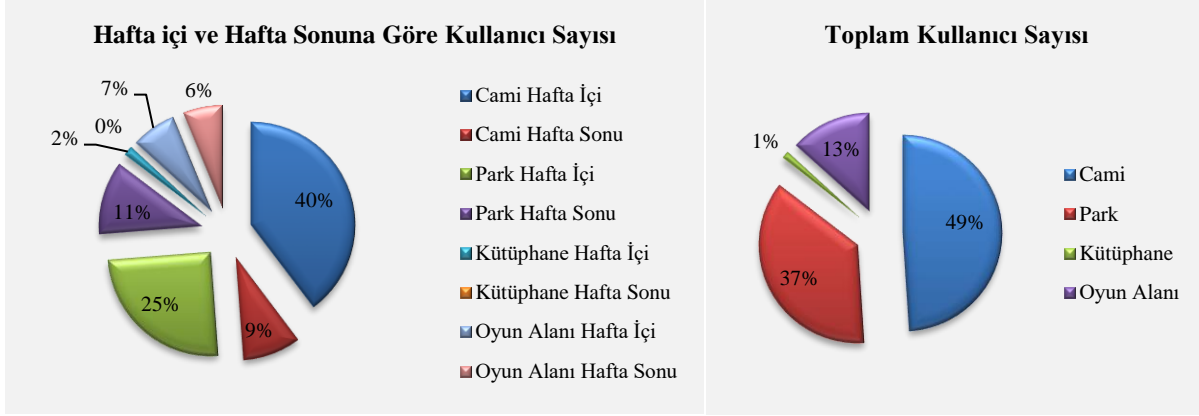
Kullanıcı Sayısıyla İlgili Bulgular ve İrdemeler

Kentsel açık alan içerisinde bulunan alanlardaki kullanımların en yoğun olduğu alanların tespit edilmesinin yanı sıra bu yoğunlukların hafta içi ve hafta sonu zamanlarda farklılık gösterdiğinin de tespit edilmesi amacıyla çalışma alanları içerisinde tanımlanan işlevlere göre kullanıcı sayıları belirlenmiştir.

Elde edilen verilere göre, hafta içi zamanda en fazla kullanılan alan cami alanı iken, en az kullanılan alan kütüphane alanı olmaktadır. Hafta sonu, en fazla kullanılan alan park alanı iken, en az kullanılan alan yine kütüphane alanı olmaktadır. Hafta içi ve hafta sonu birlikte değerlendirildiğinde ise, Atapark içerisinde bulunan alanlar en fazla kullanımdan en az kullanıma doğru sıralandığında sıralama; cami alanı, park alanı, çocuk oyun

alanı ve kütüphane alanı şeklinde olmaktadır (Şekil 11).

Şekil 11. Hafta içi ve hafta sonuna göre kullanıcı sayısı ve toplam kullanıcı sayısı grafikleri



Etkinlik Çeşitliliği ve Kullanımı ile İlgili Bulgular ve İrdelemeler

Kentsel açık alan içerisindeki her alanın çeşitli etkinlikleri barındırabildiğini ve etkinliklerin birbirinden etkilendiğini tespit etmek amacıyla yapılan çalışmada, alanlar içerisinde gözlem kartında yer alan ve ön görülen bazı işlevlere, gözlem sırasında tanık olunan bazı işlevler de eklenmektedir. Cami alanı namaz kılma, abdest alma, bekleme, sohbet etme, türbe ziyareti etkinliklerinin yanı sıra alan geçiş alanı olarak da kullanılmaktadır. Bu etkinlikler arasında demografik verilere bağlı olarak en fazla namaz kılma, vaaz dinleme ve abdest alma etkinlikleri yapılırken en az türbe ziyareti yapılmaktadır (Şekil 12).

Şekil 12. Cami alanı içerisindeki etkinlikler sırasıyla namaz kılma, abdest alma, bekleme, sohbet etme, türbe ziyareti ve geçiş



Kaynak: Kişisel Arşiv, 2023

Park alanı içerisinde çay bahçesinde oturma, serbest oturma, bekleme, yemek yeme, oyun oynama ve bisiklet sürme etkinlikleri bulunmaktadır. Bu etkinlikler arasında demografik verilere bağlı olarak en fazla sohbet etme, bekleme ve çay bahçesinde oturma etkinlikleri yapılırken en az bisiklet sürme ve oyun oynama etkinlikleri yapılmaktadır (Şekil 13).

Şekil 13. Park alanı içerisindeki etkinlikler sırasıyla çay bahçesinde oturma, serbest oturma, bekleme, yemek yeme, oyun oynama ve bisiklet sürme



Kaynak: Kişisel Arşiv, 2023

Kütüphane alanı içerisinde okuma-çalışma ve bekleme etkinlikleri bulunmaktadır. Bu etkinlikler arasında demografik verilere bağlı olarak en fazla okuma-çalışma etkinliği yapılırken en az bekleme etkinliği yapılmaktadır (Şekil 14).

Şekil 14. Kütüphane alanı içerisindeki bekleme etkinliği



Kaynak: Kişisel Arşiv, 2023

Çocuk oyun alanı içerisinde oyun oynama, oturma ve sohbet etme etkinlikleri bulunmaktadır. Bu etkinlikler arasında demografik verilere bağlı olarak en fazla oyun oynama etkinliği yapılırken en az sohbet etkinliği yapılmaktadır (Şekil 15).

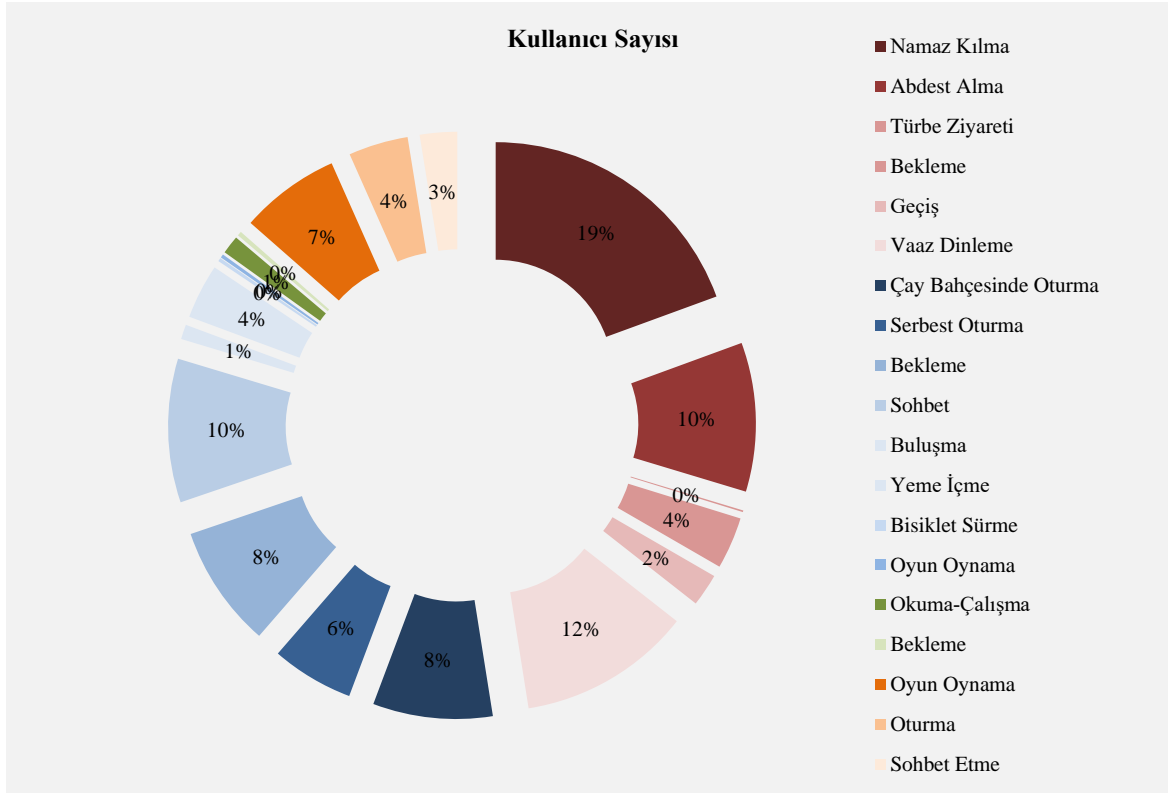
Şekil 15. Çocuk oyun alanı içerisindeki etkinlikler sırasıyla oyun oynama, oturma ve sohbet etme



Kaynak: Kişisel Arşiv, 2023

Kentsel açık alan içerisindeki alanlarda yapılan tüm etkinlikler göz önüne alındığında cami alanı içinde yapılan namaz kılma ve vaaz dinleme, park alanı içinde yapılan sohbet etme etkinlikleri en fazla yapılan etkinlikler olmaktadır (Şekil 16).

Şekil 16. Kentsel açık alan içerisindeki etkinliklerin kullanıcı sayısına göre halka grafiği



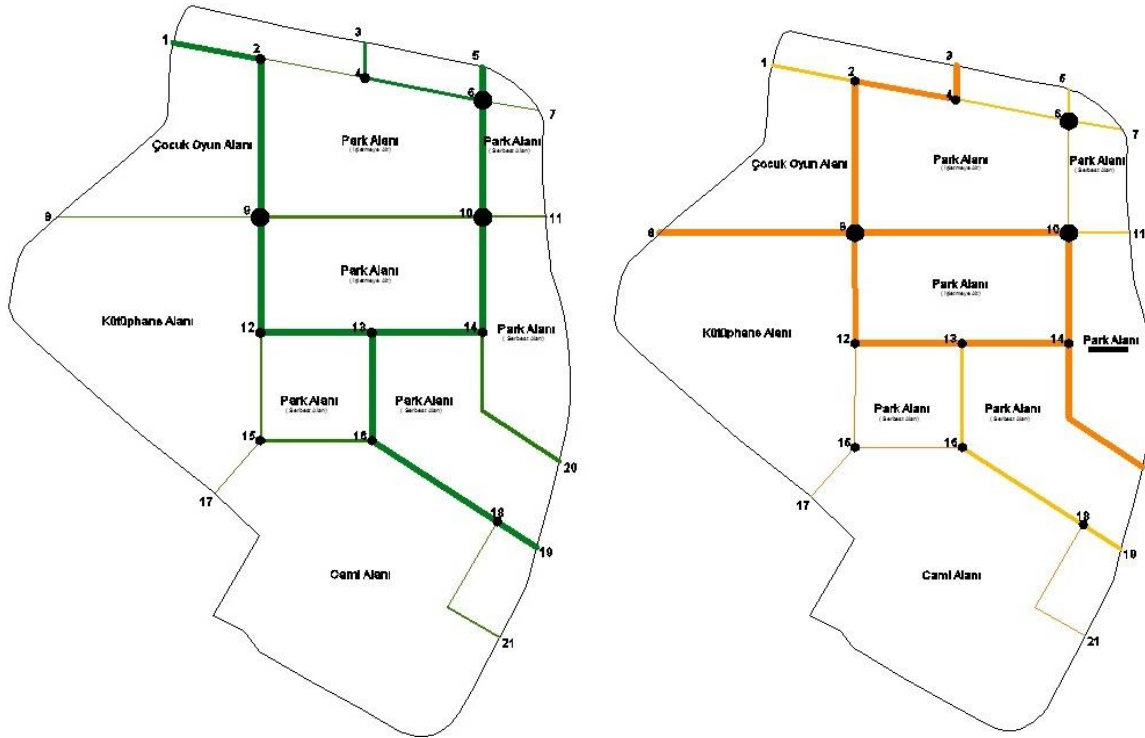
Kullanıcı Hareketleri ile İlgili Bulgular ve İrdelemeler

Kentsel açık alan içerisinde bulunan cami alanı, park alanı, kütüphane alanı ve çocuk oyun alanı arasındaki geçişlilik durumunu kullanıcı hareketleri üzerinden tespit etmek amacıyla yapılan çalışmada haftalara göre veriler elde edilmiştir. Topolojik analiz sonucunda elde edilen keşişim noktaları referans alınarak çalışma alanı içerisinde toplam 23 keşişim aralığı tespit edilmiştir. Her bir aralığa bir gözlemci olacak şekilde belirtilen zaman dilimi içerisinde tüm gözlemciler aynı anda kullanıcıları saymışlardır. Toplam 23 gözlemci iki keşişim noktası arasında yer alan yol üzerinde durup her iki yönden hareket eden kullanıcıları sayarak kaydetmiştir (Tablo 3).

3 hafta boyunca yapılan gözlem çalışmasında elde edilen tüm veriler toplandığında Atapark alanının hafta içi ve hafta sonu olmak üzere en fazla kullanılan güzergâhları tespit edilmiş ve çok kullanım, orta kullanım ve az kullanım olacak şekilde sınıflandırılmıştır. Kullanıcı sayısının 0-100 aralığındaki değer için az kullanım, 101-300 aralığındaki değer için orta kullanım, 301 ve üzeri değer için ise çok kullanım olacak şekilde ayrılmıştır. Bu dağılım tabloda yer alan sayısal veriler üzerinden yazarlar tarafından sınıflandırılmıştır (Tablo 4).

Kentsel açık alan içerisinde kullanıcı hareketlerine göre hafta içi alana girişler en çok 1, 5 ve 19 numaralı giriş noktalarından yapılırken hafta sonu girişler en çok 3, 8 ve 20 numaralı giriş noktasından yapılmaktadır. Toplamda bakıldığında ise alana girişler en çok 3, 19 ve 20 numaralı giriş noktasından yapılmaktadır. Alan içindeki hareketler ise yoğunluklarına göre topolojik diyagramlardaki gibi olmaktadır (Şekil 17).

Şekil 17. Solda Atapark'a ait hafta içi topolojik diyagram, sağda Atapark'a ait hafta sonu topolojik diyagram



Değerlendirme ve Sonuç

Tarihin her döneminde camiler, İslam kentlerinin merkezini oluşturmuştur. İslam kentlerinde meydanlar, Avrupa'da kentin odak noktasını oluşturan meydan anlayışından farklı olarak camilerin etrafında şekillenmiştir. Küçük ölçekte mahalleler kurulurken caminin nerede olacağına öncelik verilmiş; caminin çevresinde yerleşmenin yeşil alanı, ticari alanı gibi farklı işlevlere sahip, insanların birbiri ile temas kurduğu, geçirgen ve sosyal mekânları oluşturulmuş; bu mahallelerin örüntüsüyle kent oluşmuştur. Tarihteki bu geçirgen durum günümüzde yerini camilerin sadece ibadet işlevini yerine getirmesine bırakmıştır. Oysaki özellikle kentin nefes alma alanları, odak noktaları ve sosyalleşme mekânları olarak kentsel açık alanlarda yer alan camiler, çevresiyle birlikte sınırları ortadan kaldırıp kamusal alanın bir parçası olmalıdır.

Çalışmada ele alınan, Gülbahar Hatun Camii ve Atapark özelinde, cami ve çevreleyen kentsel açık alan ilişkisine yönelik yapılan gözlem sonucunda elde edilen verilere dayalı olarak hipotezler sınanmıştır. H1 hipotezi "Kentsel açık alan içerisinde yer alan camiler ile kentsel açık alan arasında *fiziksel geçirgenlik* bulunmaktadır." şeklinde ifade edilmiştir. Elde edilen sonuçlara göre kentsel açık alan içerisinde bulunan cami alanı net ve kesin sınırlar ile kapatılmayarak, kentsel açık alanın diğer kısımlarına giriş - çıkış noktaları bırakılmamıştır. Doğrudan kentsel açık alanın dışına erişimi sağlayacak giriş-çıkış noktaları olmasının yanı sıra park alanına geçiş noktaları da bulunmaktadır. Ayrıca kullanıcı hareketine bağlı olarak oluşturulan topolojik diyagramlarda özellikle park alanı ile cami alanı arasındaki bağlantı noktasının etkili ve yoğun olarak kullanıldığı gözlenmiştir. Bu durum H1 hipotezini doğrulamaktadır.

H2 hipotezi "Kentsel açık alan içerisinde yer alan camiler, ibadet etme işlevinin dışında kentsel açık alandaki işlevlerin de etkisi ile işlevlerini çeşitlendirerek *işlevsel geçirgenlik* sağlamaktadır." şeklinde ifade edilmiştir. Elde edilen sonuçlara göre park alanında bulunan kullanıcıların caminin şadırvanını el yıkamak, su içmek için kullanmaları bu iki alan arasında da işlevsel geçirgenliğin ispatı niteliğindedir. Yine cami alanının bir geçiş mekânı olarak kullanılması, bekleme ve buluşma noktası olarak kullanılması bu hipotezi doğrulamaktadır.

H3 hipotezi "Kentsel açık alan içerisinde yer alan farklı işlevler ve etkinlikler arasında *işlevsel geçirgenlik* bulunmaktadır." şeklinde ifade edilmiştir. Elde edilen sonuçlara göre çocuk oyun alanının ebeveynler tarafından oturma, sohbet etme gibi amaçlarla da kullanılmasının yanı sıra park alanında çocukların oyun oynama, bisiklet

sürme gibi etkinlikleri gerçekleştirmeleri her iki alanın karşılıklı olarak işlevsel anlamda geçirgen olduğunu doğrulamaktadır.

H4 hipotezi “Cami ve çevreleyen kentsel açık alan içerisindeki işlevlerin kullanım yoğunluğu hafta içi ve hafta sonu farklılık göstermektedir.” şeklinde ifade edilmiştir. Elde edilen demografik verilere göre hafta içi belirtilen günlerde en fazla olarak kullanılan alan cami alanı olurken, hafta sonu park alanı daha fazla kullanılmaktadır. Bu sonucun elde edilmesinde gerçekleştirilen etkinlik çeşidinin yanı sıra günün hava koşullarının da etkili olduğu düşünülmektedir.

H5 hipotezi “Kamusal alana yoğun olarak giriş yapılan yerler, yoğun kullanılan kentsel açık alan parçaları ile ilişkili olmaktadır.” şeklinde ifade edilmiştir. Elde edilen sonuçlara göre kullanıcı hareketine bağlı olarak çoğunlukla giriş yapılan yerler 3, 19 ve 20 numaralı noktalardır. 3 ve 20 numaralı noktalar park alanına, 19 numaralı nokta ise cami alanına girişi sağlamaktadır. Bu noktaların hafta içi ve hafta sonu kullanımlarda yoğun kullanıldığı tespit edilen cami ve park alanıyla ilişkili olması ve paralellik göstermesi bu hipotezi doğrulamaktadır.

Elde edilen bulgular ışığında, Gülbahar Hatun Camii ve çevreleyen kentsel açık alan olarak Atapark ilişkisi değerlendirildiğinde; her iki alanın da kullanıcı rutinlerine ve haftanın günlerine bağlı olarak değişken ve farklı kullanım yoğunluklarına sahip oldukları ve günün herhangi bir saatinde kullanıcı tarafından talep gören ve tercih edilen mekânlar oldukları belirlenmiştir. Bunun yanı sıra her iki alanın da fiziksel ve işlevsel geçirgenliğe sahip oldukları, bu sayede ilişkilerinin güçlü olduğu, bu ilişkide her iki alanın sahip olduğu ve kullanıcı tercihini de etkileyen geçirgenlik düzeyinin belirleyici olduğu değerlendirilmiştir.

Sonuç olarak geçirgenlik, kentsel alanların kullanımına katkı sunan önemli bir kalitedir. Kentsel alanlarda geçirgenlik başlığı altında fiziksel, işlevsel ve algısal geçirgenlik olarak çeşitlenen bu kalite; rahat erişilebilirliği, işlevsel çeşitliliği, kolay algılanabilirliği ve okunabilirliği sayesinde tercih edilen, yoğun kullanılan ve dolayısıyla yüksek sosyalleşme potansiyeli taşıyan mekânların oluşumuna imkân tanımaktadır. Çalışmada ele alınan Gülbahar Hatun ve Atapark örneğinde olduğu gibi cami, kentsel açık alanla çevrelendiğinde çevresiyle kurduğu ilişkide görsel iletişimi kuvvetli, içerisinde farklı yol alternatifleri barındıran, işlev çeşitliliği açısından zengin, sosyalleşmeyi destekleyen bir kurguya sahip olmaktadır. Bu bağlamda cami ve çevreleyen kentsel açık alan ilişkisini belirleyen geçirgen düzenlemelerin, camilerin kullanıcı profilini genişleterek, işlevlerini çeşitlendirerek ve kullanım yoğunluğunu artırarak değerine değer katacağı, kentsel açık alanın da kullanıcı tarafından talep gören kaliteli alanlara dönüşmesini sağlayacağı düşünülmektedir.

Kaynaklar

- Akın, A. (2016). "Tarihi Süreç İçerisinde Cami ve Fonksiyonları Üzerine Bir Deneme". Hitit Üniversitesi İlahiyat Fakültesi Dergisi, 15/29, 177-209.
- Alonso de Andrade, P., Pont, M. B. ve Amorim, L. (2018). "Development of a Measure of Permeability between Private and Public Space". Urban Sci, 2/3, 87.
- Barber, A., Haase, D. ve Wolff, M. (2021). "Permeability of the City – Physical Barriers of and in Urban Green Spaces in the City of Halle, Germany", Ecological Indicators, 125, 107555.
- Bentley, I. (1985). Responsive Environments: A Manual for Designers. London: The Architectural Press.
- Birik, M., Aksoyak, Ö. D. ve Çalışkan, Ö. (2018). "Modern Mahallenin Öğrettikleri: Açık Geçirgen Mahalle Birimi". İstanbul I. Konut Kurultayı, İstanbul, 10- 11 Mayıs 2018.
- Bölükbaşı, A. (2006). Anılarda Trabzon I. Trabzon: Serander Yayınları.
- Carmona, M., Heath, T., Oc, T., Tiesdell, S. (2003). Public Places Urban Spaces, The Dimensions of Urban Design. Oxford: Architectural Press.
- Chen, X. (2022). "Consideration on the Urban Spatial Morphology and Operation of Taiyuan, China From The Religious Building Perspective". Frontiers of Architectural Research, 11/2, 239-254.
- Çetin, E. (2014). "Bir Sosyal Yardımlaşma Pratiği Olarak Askıda Kahve ve Sadaka Taşı". Akademik Bakış Uluslararası Hakemli Sosyal Bilimler Dergisi, 41.
- Çevik, S. (1991). Mekân-Kimlik- Kimliklendirme: Trabzon Sokakları Örneği. [Doktora Tezi, Karadeniz Teknik Üniversitesi, Fen Bilimleri Enstitüsü]. Trabzon.
- Deibl, J. H. (2020). Sacred Architecture and Public Space under the Conditions of a New Visibility of Religion. Religions 2020, 11, 379-397.
- Demir, H. (2019). Anadolu Selçuklu Dönemi Külliye Düzenlemesinde Cami ve Medrese'de Ortak Avlu Kullanımı. Hacettepe Üniversitesi Türkiyat Araştırmaları Dergisi, 30, 143-166.
- Ertuğrul, Ö. (1996). Gülbahar Hatun Camii ve Türbesi. İslam Ansiklopedisi. İstanbul: İslam Araştırmaları Merkezi Yayınları.
- Gehl, J. (1987). The Life Between Buildings. New York: Van Nostrand Reinhold.
- Gil-Mastalerczyk, J. (2016). "The Place and Role of Religious Architecture in the Formation of Urban Space". World Multidisciplinary Civil Engineering-Architecture-Urban Planning Symposium 2016. Procedia Engineering, 2053-2057.
- Hammoodi, S. A. ve Al-Hinkawi, W. S. (2023). "The Role of Spatial Value in the Reconstruction of Ereligious Buildings Mosul City: A Case Study". Ain Engineering Journal, 14/2, 102-161.
- İnan, Z. (2008). "Kentsel Açık Alanların Kullanıcı Gereksinimlerine Göre Tasarımı". Artvin Çoruh Üniversitesi Orman Fakültesi Dergisi, 9/1-2, 12-23.
- Karadeniz Kültür Envanteri (2023). Gülbahar Hatun Camii. <https://karadeniz.gov.tr/gulbahar-hatun-camii/> (08.02.2023)
- Karaman, A. Özyayın, G. ve Firidin, E. (2001). "Permeability in Urban Design: A Review and Observations in the City of Mardin". Livenarch: Livable Environments and Architecture International Congress, 2001, Trabzon.
- Kişisel Arşiv (2023). Gülbahar Hatun Camii ve yakın çevresi fotoğrafları.
- Kolody, A.D. (2002). Planning for Physical Activity, The Need for Comfortable and Convenient Pedestrian Movement in the Urban Form. [Yayınlanmamış Yüksek Lisans Tezi, The University of Calgary]. Calgary.
- T. C. Kültür ve Turizm Bakanlığı. (2023). Sultanahmet Camii. <https://www.ktb.gov.tr/> (06.02.2024).
- Laurence, R. (2018). Measuring Spatial Visibility, Adjacency, Permeability an Degrees of Street Life in Pompeii. Rome, Ostia, Pompeii: Movement and Space. Oxford: Oxford University Press.
- Lynch, K. (1984). Good City Form. Cambridge: MIT Press.
- Meral, O. (2023). İstanbul Süleymaniye Camii. <https://www.gezi-yorum.net/istanbul-suleymaniye/> (08.02.2023)

- Mutlu Danacı, H. ve Atik, M. (2013). "Tarihsel Çevre Peyzajlarında Yapı ve Çevre İlişkisi". *Akdeniz Sanat*, 6/11, 75-92.
- Müderrişoğlu, F. (1993). 16. Yüzyılda Osmanlı İmparatorluğunda İnşa Edilen Menzil Külliyesi. [Doktora Tezi, Hacettepe Üniversitesi, Sosyal Bilimler Enstitüsü]. Ankara.
- Ödekan, A. (1997). "Cami". *Eczacıbaşı Sanat Ansiklopedisi*. İstanbul: Yapı-Endüstri Merkezi Yayınları.
- Önder, S. ve Aklanoğlu, F. (2002). "Kentsel Açık Mekân Olarak Meydanların İncelenmesi". *S.Ü. Ziraat Fakültesi Dergisi*, 16/29, 96-106.
- Önkal, A. ve Bozkurt, N. (1993). "Cami". *İslam Ansiklopedisi*. İstanbul: İslam Araştırmaları Merkezi Yayınları.
- Radwan, A. H. (2021). "The Mosque as a Public Space in the Islamic City -an Analytical Study of Architectural and Urban Design of Contemporary Examples". *Journal of Architecture, Arts and Humanistic Science*, 1-21.
- Sedes, F. (1991). "İslami İbadet Yapılarının Osmanlı Dönemi Kentsel Mekânı İçindeki Konumu: İzmir Örneği ve Günümüz Yapısına Yansımalar". [Doktora Tezi, Dokuz Eylül Üniversitesi, Fen Bilimleri Enstitüsü]. İzmir.
- Soltani, L. ve Siyavoshi, A. (2015). "Study on Effect of Religious Urban Spaces on Public Place in Indian Cities". *Journal of Art and Civilization of the Orient*, 3/8, 47-54.
- Southworth, M. ve Owens, P. M. (1993). "The Evolving Metropolis: Studies of Community, Neighborhood, and Street Form at the Urban Edge". *Journal of the American Planning Association*, 59/3, 271-287.
- Sözen, M. ve Tanyeli, U. (1992). *Anadolu Medreseleri Selçuklu ve Beylikler Devri*. İstanbul: İstanbul Teknik Üniversitesi Matbaası.
- Stamps, A. E. (2003). "Permeability and Environmental Enclosure". *Perceptual and Motor Skills*, 96, 1305-1310.
- Susan, A.T., Gökmeşdan, M., Erdoğan, Z. ve Tuncer, A. (2021). "Sürdürülebilir Kentsel Biçim Kalitesinin Değerlendirilmesi: Bursa Yıldırım İlçesi Konut Alanları Örneği". *İdealkent*, 34/12, 1440-1479.
- Önder, S. ve Aklanoğlu, F. (2002). "Kentsel Açık Mekân Olarak Meydanların İrdelenmesi". *Selçuk Üniversitesi Ziraat Fakültesi Dergisi*, 16/29, 96-106.
- Tankut, G. (2007). *Selçuklu Kenti*. Ankara: Orta Doğu Teknik Üniversitesi Mimarlık Fakültesi Yayınları.
- T.C. Kültür ve Turizm Bakanlığı. (2023). *Gülbahar Hatun Camii*.
<http://www.trabzonkulturturizm.gov.tr/TR,57661/camiler.html> (08.02.2023).
- Tuluk, Ö. İ. (2010). "İmaret-i Hatuniye'den Atapark'a: Trabzon'da Kamusal Alan Dönüşümüne Erken Bir Tanıklık". *Trabzon Kent Mirası, Yer-Yapı-Hafıza*, İstanbul: Klasik Yayınları.
- Tuluk, Ö. İ. ve Düzenli, H. İ. (2010). *Trabzon Kent Mirası: Yer-Yapı-Hafıza*. Ankara: Klasik Yayıncılık.
- Türkan, H. (2019). "Gönülden Gönüle Bir Yol: Kuş Evleri". *Tohum Dergisi*, 161.
- Uzgören, G. ve Erdönmez, M. E. (2016). "Kamusal Açık Alanlarda Mekân Kalitesi ve Kentsel Mekân Aktiviteleri İlişkisi Üzerine Karşılaştırmalı Bir İnceleme". *Megaron*, 12/1, 41-56.
- Yandex. (2023). *Gülbahar Hatun Camii*.
https://yandex.com.tr/harita/org/gulbaharhatun_cami/1019444944/?l=sat&ll=39.716684%2C41.003876&z=18 (08.02.2023).
- Yavuz, A. (2009). "Kentsel Yaya Alışveriş Sokaklarında Geçirgenlik Kavramının Değerlendirilmesi: Doğu Karadeniz Kentleri Örneği". [Doktora Tezi, Karadeniz Teknik Üniversitesi, Fen Bilimleri Enstitüsü]. Trabzon.
- Yıldızcı, A. C. (1982). "Kentsel Yeşil Alan Planlaması ve İstanbul Örneği". [Doçentlik Tezi, İstanbul Teknik Üniversitesi, Mimarlık Bölümü]. İstanbul.
- Yılmaz Yıldırım, D. ve Bayram, Ş. (2023). "Understanding Change: Trabzon Gülbahar Hatun Mosque and Complex". *PLANARCH- Design and Planning Research*, 7/1, 51-63.
- Yurdugüzel, O. T. (2022). "Kırşehir Ahi Evran Zaviyesi'nin Değişim Sürecinin Kent Kimliği Kapsamında Değerlendirilmesi". *Gümüşhane Üniversitesi Sosyal Bilimler Dergisi*, 13/2, 475-487.
- Zorlu, T. ve Ataman, M. (2007). "Hatuniye (Gülbahar Hatun) Camii ve Türbesi Restorasyonu". *Tarihi Eserlerin Güçlendirilmesi ve Geleceğe Güvenle Devredilmesi Sempozyumu-1*, 55-68

EKLER:

Tablo 1. Külliye'deki Yapıların Yapım ve Yıkım Tarihleri

Külliye'deki Yapıların Yapım ve Yıkım Tarihleri		
Yapı Adı	Yapım Tarihi	Yıkım Tarihi
Cami	1514	Halen Ayakta*
Türbe	1505	Halen Ayakta
Sultaniye Medresesi (Hatuniye Medresesi)	1514	1937
Hatuniye İmareti	Bilinmiyor	1939
Hatuniye Mektebi	1514	1994**
Hatuniye Darü'l-kurra'sı	Bilinmiyor	Bilinmiyor
Yusuf ve Asım Paşa Türbeleri	1886/1890	1937'den sonra

* Trabzon Vakıflar Bölge Müdürlüğü'nce 2005 yılında onarım programı kapsamında Gülbahar Hatun Cami ve Türbesi restore edilmiştir.

**1994 yılına kadar geçen zamanda iki kere değişim geçirmiştir. 1887 yılında yerine tek odalı mahalle mektebi, 1899 yılında bunların yerine yeni bir mahalle mektebi yapılmıştır.

Kaynak: Zorlu ve Ataman, 2007: 56; Tuluk ve Düzenli, 2010:124-133

Tablo 2. Atapark kentsel açık alanı içerisinde bulunan alanlar ve kullanıcı sayıları

Atapark kentsel açık alanı içerisinde bulunan alanlar ve kullanıcı sayıları							
Alan Adı	Alan İçi İşlev	1. Hafta		2. Hafta		3. Hafta	
		Hafta İçi (kişi)	Hafta Sonu (kişi)	Hafta İçi (kişi)	Hafta Sonu (kişi)	Hafta İçi (kişi)	Hafta Sonu (kişi)
Cami	Namaz kılma	356	108	254	91	330	74
	Abdest alma	177	32	189	35	195	12
	Vaaz dinleme	290	-	213	-	241	-
	Türbe ziyareti	4	-	2	-	1	-
	Bekleme	63	44	15	23	75	3
	Sohbet etme	33	21	25	10	14	36
	Geçiş	17	25	11	21	24	42
Park	Çay bahçesinde oturma	83	105	98	130	74	24
	Serbest oturma	122	42	136	27	23	3
	Bekleme	201	67	112	92	53	-
	Sohbet etme	178	130	147	100	51	11
	Buluşma	24	11	13	3	12	-
	Yeme-içme	143	-	82	-	10	-
	Bisiklet sürme	9	5	-	-	1	-
	Oyun oynama	15	-	-	-	-	-
Kütüphane	Okuma-çalışma	38	-	19	-	22	-
	Bekleme	15	-	3	-	1	-
Çocuk Oyun Alanı	Oyun oynama	78	91	86	103	68	3
	Oturma	40	58	52	69	36	1
	Sohbet etme	30	41	31	28	30	-

Tablo 3. Kullanıcı hareketlerine bağlı olarak elde edilen haftalara göre kullanıcı sayısı

Kullanıcı hareketlerine bağlı olarak elde edilen haftalara göre kullanıcı sayısı						
	1. Hafta		2. Hafta		3. Hafta	
	Hafta İçi (kişi)	Hafta Sonu (kişi)	Hafta İçi (kişi)	Hafta Sonu (kişi)	Hafta İçi (kişi)	Hafta Sonu (kişi)
ARLK 1-2	92	85	103	62	112	70
ARLK 2-4	25	132	35	122	12	140
ARLK 2-9	100	147	91	162	133	102
ARLK 3-4	53	159	42	144	31	109
ARLK 4-6	66	73	72	88	54	95

ARLK 5-6	144	51	101	42	97	26
ARLK 6-7	24	49	12	30	15	25
ARLK 6-10	130	27	138	36	145	29
ARLK 8-9	38	121	22	147	10	150
ARLK 9-10	88	190	38	129	62	175
ARLK 9-12	160	136	135	162	169	137
ARLK 10-11	89	39	52	85	30	44
ARLK 10-14	174	175	193	198	200	146
ARLK 12-13	149	178	187	133	125	192
ARLK 12-15	56	12	21	35	62	22
ARLK 13-14	125	158	168	175	174	170
ARLK 13-16	149	42	153	36	120	31
ARLK 14-20	65	123	38	102	49	143
ARLK 15-16	81	36	61	10	54	17
ARLK 15-17	32	14	12	18	48	23
ARLK 16-18	122	68	187	35	164	41
ARLK 18-19	101	65	169	20	139	18
ARLK 18-21	21	3	18	15	25	23

*ARLK a-b: a kesişim noktası ile b kesişim noktası arasındaki yoldan elde edilen veriler

Tablo 4. Kullanıcı hareketlerine bağı olarak elde edilen toplam kullanıcı sayısı

Kullanıcı hareketlerine bağı olarak elde edilen toplam kullanıcı sayısı			
	Hafta İçi	Hafta Sonu	Toplam
ARLK 1-2	307	217	524
ARLK 2-4	72	394	466
ARLK 2-9	324	411	735
ARLK 3-4	126	412	538
ARLK 4-6	192	256	448
ARLK 5-6	342	119	461
ARLK 6-7	51	104	155
ARLK 6-10	413	92	505
ARLK 8-9	70	418	488
ARLK 9-10	188	490	678
ARLK 9-12	464	435	899
ARLK 10-11	171	168	339
ARLK 10-14	567	519	1086
ARLK 12-13	461	503	964
ARLK 12-15	139	69	208
ARLK 13-14	467	503	970
ARLK 13-16	422	109	531
ARLK 14-20	152	368	520
ARLK 15-16	196	63	259
ARLK 15-17	92	55	147
ARLK 16-18	473	144	617
ARLK 18-19	409	103	512
ARLK 18-21	64	41	105

LEJANT	Hafta İçi Az Kullanım	Hafta İçi Orta Kullanım	Hafta İçi Çok Kullanım
	Hafta Sonu Az Kullanım	Hafta Sonu Orta Kullanım	Hafta Sonu Çok Kullanım

Yazar Katkıları: Fikir-%60-40; Tasarım-%60-40; Denetleme-%0-100; Kaynaklar-%60-40; Veri Toplanması ve/veya İşlemesi-%100-0; Analiz ve/veya Yorum-%60-40; Literatür Taraması-%60-40; Yazıyı Yazan-%60-40; Eleştirel İnceleme-%0-100.

Hakem Değerlendirmesi: Dış bağımsız.

Çıkar Çatışması: Yazarlar, çıkar çatışması olmadığını beyan etmiştir.

Finansal Destek: Yazarlar, bu çalışma için finansal destek almadığını beyan etmiştir.

Etik Kurul Belgesi:

Author Contributions: Concept-60-40%; Design-60-40%; Supervision-0-100%; Resources-60-40%; Data Collection and/or Processing-100-0%; Analysis and/or Interpretation-60-40%; Literature Search-60-40%; Writing Manuscript-60-40%; Critical Review-0-100%.

Peer-review: Externally peer-reviewed.

Conflict of Interest: The authors have no conflicts of interest to declare.

Financial Disclosure: The authors declared that this study has received no financial support.

Ethical Committee Approval: