

PERİFERİK KENTLEŞME SÜRECİNİN ETKENLERİ: ELAZIĞ MODELİ

The Factors Of Peripheral Urbanization Process: Elazığ Model

İlhan Oğuz AKDEMİR*

Özet

Kentlerde arazi kullanımının şekillendiği iki temel alan vardır. Birinci alan kent merkezi işlevlerine sahip olan araziler. İkincisi merkezleri çevreleyen ve merkezlerden etkilenen etkileyen kent çevreleridir. Periferik ya da kenar kentleşme olarak anlaşılan kavram, şehirdeki gelişmelerin kentin sınırlarını değiştirmesi ile ilgilidir. Kent çeperi çoğunlukla tarımsal araziler ve tarım dışı kullanıma sahip araziler, ya da doğal niteliklerinden dolayı kullanılmayan arazilerdir. Kent ve çevresi, ülke ya da küre kaynaklı pek çok etken, kent dışındaki araziler üzerinde, kentin yavaş ya da hızlı büyümesine yayılmasına neden olur. Jeolojik veya hidrografik sakıncalı alanları dahi yerleşmeye açabilir. Bu yolla kentin fizyonomisi değişir. Periferik kentleşme çoğunlukla kırsal alanların aleyhine kentsel alanların büyümesi anlamına gelir. Kentin genişleme yönünde, hızında ve frekansında doğal-beşeri pek çok faktör önemlidir. Çalışmada Elazığ modelinden yola çıkılarak, kent periferisini genişleten temel etkenler verilmeye çalışılmıştır. Elazığ tarihinde belirgin değişmelerin kentin yayılma alanını yönünü nasıl değiştirdiği örnekleri ile verilmiştir. İdari kararların, ulaşım ağlarının, isale hatlarının, elektrik şebekelerinin aslında kent mekânında ne derece köklü değişmelere sebep olan bir süreci başlatabileceği analiz edilmiştir.

Anahtar Kelimeler: Şehir Coğrafyası, Elazığ, Kentleşme, Periferik kentleşme, Kent Reliefi.

Abstract

There are two basic areas that shapes the urban land use. First area is the land with the city center function. Second area is the urban environment that surround the city centres and affected by the effects of the city center. The term known as peripheral urbanization, development in the city is related to the changing of boundaries of the city. Most of the lands in urban fringes are use for agricultural or non agricultural purposes or lands that can not be used because of their natural qualities. There are many factors which some are due to the country or globe that effects the urban fringes lands which leads to the rapid or slow growth of the city and its surroundings. Even the geological and hydrologically unfavourable lands can be open for settlement, in this way the city's physiognomy can be change. peripheral urbanization often means the growth of urban areas to the detriment of

* Yrd. Doç. Dr., Fırat Üniversitesi İnsani ve Sosyal Bilimler Fakültesi Coğrafya Bölümü-Elazığ, ioakdemir@firat.edu.tr

rural areas. Many natural and human factors are playing a better role in city's expansion direction, speed and frequency working on the basis of Elazığ model. We have tried to give the basic factors that expand the city's periphery, it gives the examples on how the significant changes occur in the history of Elazığ on the direction of city's span changes with examples. Administrative decisions transport networks, transmission lines, analysis was made on how the electrical network can actually initiate a process that can cause a drastic change in the extent of urban spaces.

Keywords: Urban Geography, Elazığ, Urbanization, Peripheral Urbanization, Urban Relief.

GİRİŞ

Kentsel mekânın fiziki olarak da büyümesi kentleşmenin göstergesidir. Kent fizyolojisinin sınırları sürekli değişir. Şehir her geçen gün kırsal alanların aleyhine gelişir. Kentleşme sosyal ve fiziki yaşamın dokusunda dinamizmi ifade eder. Kentleşme etkisini, hem kentsel ortamda hem de kırsal ortamda gösterir. Merkez-Çevre arasındaki ilişki, coğrafi açıdan önemli bir situasyon ilişkisidir. Her iki kent parçasını büyüten geliştiren ya da küçülten beşeri farklılıklar, kentin fizyolojisini daima değiştiren unsurlardır.

Periferik Kentleşme açısından Elazığ örneği farklı bir örnektir. Normal şartlarda şehrin önce merkezi oluşur. Merkez nüfuslanır, sonra centrifugal eğilimler ile çevreye saçılma, yayılma, kentsel metastaz gerçekleşir. Fakat Elazığ'da Aksaray ve sonrasında Sarayatık mıntıklarında kent merkezi yeni oluşurken, çevre, merkezden daha eski tarihli varolan yerleşmeler ile hazır bir biçimde periferiyi oluşturmuştur. Yani mekanizma tersinden işlemiştir. **Elazığ'da merkez oluşurken periferi zaten mevcuttu.** Harput'a fonksiyonel olarak bağlı olan yerleşim birimleri, artık ulaşım olarak kolay olan El-Aziz merkezine yönelecektir. Tabi mekanizmanın ters işleyişinde "idari kararların etkisinin" kentleşme üzerindeki belirleyiciliğini saptamak gereklidir.

Elazığ şehrinde periferik kentleşme dönemlere göre ayrıldığında, kentleşmenin boyutunun farklı ve karmaşık kentsel gelişmelere ve değişimlere bağlı olduğu kolaylıkla farkedilir. Kentleşmenin alanı ve hızı arttıkça, kırsal istilanın da boyutu artmaktadır. Elazığ şehri ilk kuruluş yeri olan Harput garnizon şehri 1,47 km²'lik bir alana kurulmuştur. Harput'tan mezraya 19.'yy da inişte 3,22 km²'lik alan kent tarafından parçalar halinde

imar edilmiştir. Yani 3,22 km²'lik bir alanda kırsal istilaya maruz kalmıştır. Bu alanda tarım alanları parçalanmıştır.

Tablo 1:Elazığ Şehrinin Dönemlere Göre Alansal Büyümesi

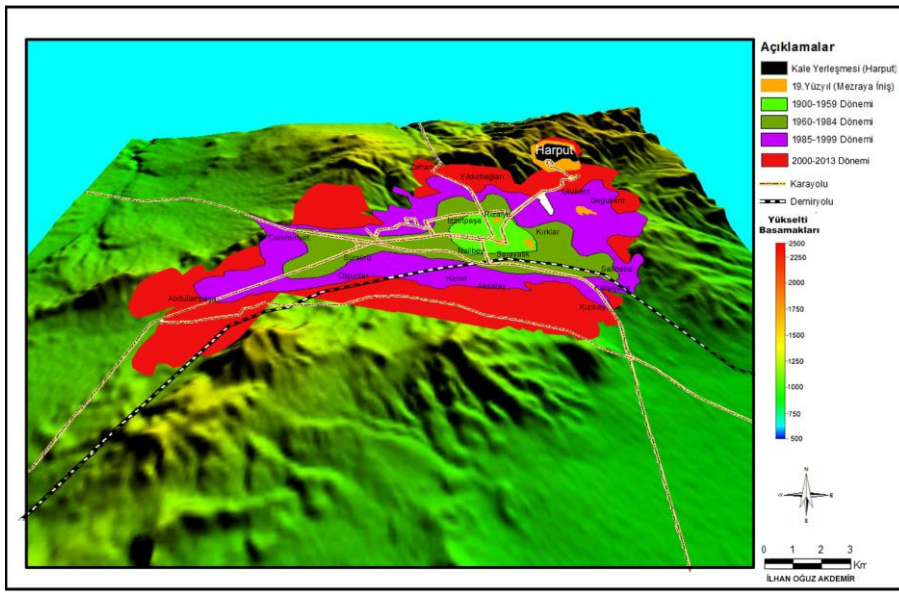
Periferik Dönemler	Kale (Harput) Dönemi	19.yy Mezraya İniş	1900-1960	1960-1984	1985-1999	2000-2014
Alan	1,47 km ²	3,22 Km ²	6,18 Km ²	16,5 Km ²	27,4 Km ²	45,2 Km ²

1900-1960 döneminde Elazığ şehrinde periferik gelişim hızlanmaya başlamış ve Rızaiye, İcadiye İzzetpaşa mahalleri oluşmuştur. Elazığ şehrinde en verimli alanlar kent parçaları haline gelmeye başlamıştır. Bu dönemde Elazığ şehrine alansal olarak 6,18 km²'lik bir arazi daha eklenmiştir. 1960-1984 dönemine geldiğimizde ise Elazığ şehrinin periferik gelişimi daha fazla hızlanmaya başlamıştır. Tarım alanları giderek kentin parçaları haline gelmeye devam etmiştir. Bu dönemde 16,5 km²'lik bir alan daha kente dâhil olmuş, periferik kentleşme alanı genişlemeye devam etmiştir. Kırsal istila artmakta tarım alanları gittikçe daralmaktadır (Harita 1 ve Tablo 1).

2000-2013 döneminde Elazığ şehrine 45,2 km²'lik bir katılmıştır. Şehrin horizontal yayılışının yanında vertical yükselme gösterdiği de düşünülür ise aslında diğer dönemlerden çok daha yüksek bir kentleşme hızının yaşandığı anlaşılabilir. Elazığ şehri jeomorfolojik sınırlarını aşarak kırsal işgal eşik sahaları, yamaçları, plato alanlarını kapsayacak şekilde genişlemiştir.

Kent fizyonomisi, görünür uzamın ötesine taşmaya başlamıştır. Aynı dönemde skyline mimari periferik kentleşmenin bir başka önemli elementi olmuştur. Periferik gelişimi ilerleyen dönemlerde Meryem Dağı ve Hankendi'ye kayacak ve kırsal istilanın nedeni büyük olduğu daha iyi anlaşılacaktır (Harita 1 ve Tablo 1). Böylece tarım dışı alanlar olarak tanımlanabilecek, üzerinde toprak bulunmayan çıplak kayalar, ırmak yataklarını, sahil kumullarını, sazlık ve bataklıkları, askeri alanları, endüstriyel, turizm, eğlen-dinlen, iskân, altyapı ve benzeri amaçlarla plânlanmış arazilerde kent tarafından işgal edilecektir.

Elazığ şehrinde yukarıda dönemleri ve periferik kentleşen arazi miktarları verilmiştir. Süreç aslında bazı temel değişme ve gelişmeler ile açıklanabilir. Çoğunlukla doğal ortamın belirleyici etkisini azaltan süreçler. Elazığ gibi pek çok şehrin kentsel gelişiminin açıklanmasında bir model olarak görülebilir.

Harita 1: Elazığ'da Kentsel Alanın Dönemlere Göre Büyümesi

İDARİ DEĞİŞİM SÜRECİ

Elazığ'da kentleşme sürecinin merkez-çevre ilişkisi ve periferik kentleşme süreci 1834 yılında başlamıştır. Mehmet Reşit Paşa Harput'ta ikamet etmek yerine, Elazığ çayının küçük kollarının birleştiği, Ağavat ya da Ağalar mezrasına, günümüzde Aksaray (İğiki), Kızılay (Kesrik) ile Gümüşkavak (Hırhırık) olarak bilinen yere yerleşmeyi tercih etmiştir. Şehir; Kuzeydoğudan akan Kesrik suyu ile batıdan akan Sürsürü çayının, Hırhırık vadisinde birleştiği yer civarında imar edilmiştir (bkz. harita 2). Böylece karstik kaynaklara yakın ve debisi fazla olan akarsuyun civarı, kuruluş yeri olarak belirlenmiştir. Aslında 19.Yüzyılın köyleri olan ve Elazığ şehrinin nüvelerini meydana getiren ilk mahalleler, nüfus artışı ile dairevi bir yayılma sürecine girmiştir. **Aglomerizasyon** yani nüfusun merkez ve çevresine toplanma dönemi Elazığ'ı K-G yönlü genişletmiştir. Bu hareket, merkezi iş ve ticaret sahasını (MİS) bir toplanma merkezi "pota" haline getirmiş ve merkez-çevre nüfus hareketlerini hızlandırmıştır. Elazığ şehri, kırsal alanları kentsel alan haline dönüştürmüştür. Doğal olarak bu safha periferik kentleşmenin birinci basamağıdır.

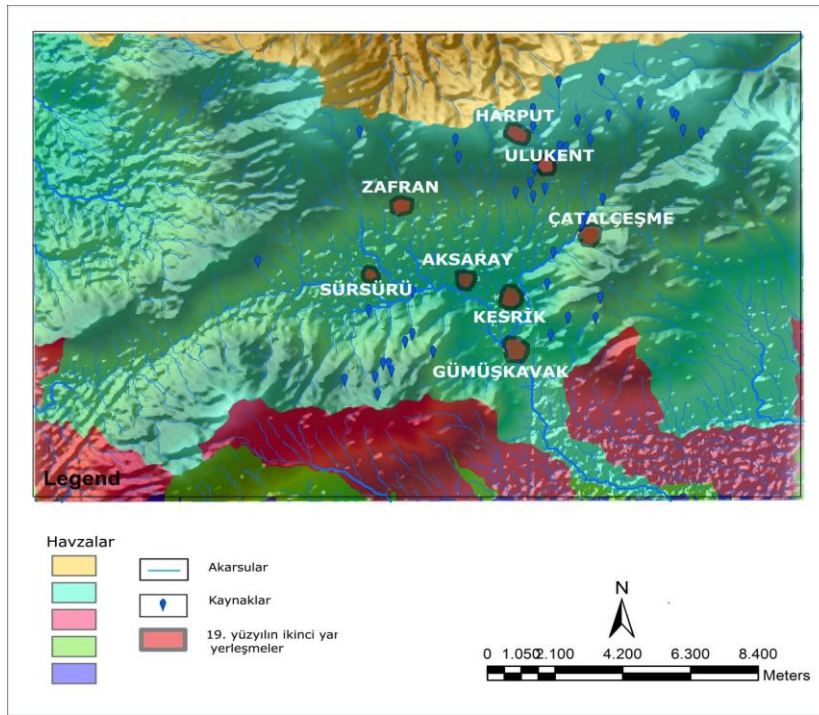
Elazığ şehrinin periferik gelişim dönemlerine bakıldığında morfolojik birimler kentleşme düzeyini ve hızını etkilemiştir. Şehrin ilk mamur yeri

olan Harput yüksek plato alanına karşılık gelmekte ve bu morfolojik birim ova ile bağlantıyı kesmektedir. Harput'ta yaşayan halk geçimlerini sağlayabilmek için Elazığ ovasına inip tarım yapmaktadır. Zamanla Harput ve ova arasında gidiş gelişlerin artması ile ulaşım zorluğu çeken nüfus kitlesi büyümüştür. Bundan dolayı 19.'yy da mezraya inmişlerdir. Hem ulaşım ve yerleşme hem de ekonomik şartlar bakımından elverişli ova tabanına inilmiştir. Elazığ şehrinin periferik kentleşmesi bu dönemden sonra hızlanmış horizontal bir yayılma süreci zamanla ovanın kent tarafından istilasına neden olmuştur. 1900-1959 dönemlerinde Elazığ şehri birincil kent alanı oluşmuştur. Kentin merkezi Elazığ şehrinin en verimli alanına ova tabanına kurulmuştur. Tarım alanları giderek kent parçası haline gelmiştir. 1960-1984 yılları arasında kentsel saçaklanma daha da etkisini göstermiş ve morfolojik birim olan ova tabanı kent istilasına uğramıştır.

1985-1999 dönemlerinde ova tabanından yamaç eteklerine doğru bir yayılma görülmektedir. Halk şehrin gürültülü ve yoğun trafiğinden uzaklaşmak işinden evine geldiğinde sakin bir ortam aradığından ova tabanından yamaç eteklerine doğru bir yayılma görülmektedir. Bahçelievler, Cumhuriyet Mahalleri oluşmaya başlamıştır. 2000-2014 dönemlerinde ise Elazığ şehrinde periferik gelişim daha da hızlanmış ve skyline bir boyut kazanmıştır. Yani yüksek ve eğimli alanlarda şehir gelişmeye başlamış, yerleşim birimi hacim kazanmıştır. Horizontal gelişimden skyline geçişteki en önemli etken ise insanlar şehrin gürültüsünden tamamen uzaklaşmak sakin bir alan ve temiz bir hava almak ve manzara istekleridir. Bu dönemde yamaçlara doğru bir gelişim görülmektedir. Hilalkent, Çaydaçıra, Zafran mahalleleri gelişmektedir. Günümüzde skyline gelişim devam etmekte ve daha da büyümektedir. Şehrin gelişimi Meryem dağı ve Hankendi ovasına kaymaktadır.

Günümüzde Aksaray Mahallesi ismini şu anda izleri bulunmayan "Aksaray" isimli bu konaktan almıştır. Elazığ'ın ilk idari merkezidir. Bugün "Sarayatık" (Eski saray) olarak bilinen mahallede ise yanan Aksaray'ın yerine yeni bir saray inşa edilmiştir. Fakat aslında 1867'de bu saraya Saray-ı Cedid (Yeni Saray) demek yanlış olmaz. Yönetim işlevi gören yapının çevresine yeni bir cami, çeşme ve diğer binaların yapılması takip etmiştir. Vali ve vilayetin ileri gelenlerince, bu mamurlaşırma çalışmalarına istinaden Vilayetin adının Sultan Abdülaziz'e izafeten "Mamuratü'l-aziz" olarak tesmiye edilmiştir (Aksın 1999: 35-36). Günümüzde Sarayatık mahallesinin yakınında bulunan Çarşı, İcadiye, Mustafapaşa, Akpınar mahalleleri olarak bilinen mahallelere de ilk olarak 1870'li yıllardan sonra yerleşildiğini söylemek mümkündür.

Harita 2: Elazığ'ın ilk yerleşim birimleri



Periferik kentleşmenin hızı açısından nüfus değişkenleri oldukça önemlidir. Nüfusun büyüklüğü, yapısı, dağılışı temel etkenlerdir. Elazığ'ın 1879'da ismi El-Aziz olarak tescil edilen vilayetin merkezi olması, Coğrafi anlayış ile "etki sahasının" dönemine göre çok büyük olması öncelikle Elazığ'ın kent merkezini büyütmektedir. İkinci olarak ise kent periferisini de nüfus ve arazi olarak büyütmektedir.

Elazığ'ın üçüncü vilayet konağı 1892'de bugün Çarşı Mahallesi olarak bilinen alanda inşa edilmiştir. O dönem İlbaylık binası denilen bina mimari değişiklikler ile de olsa günümüze kadar ulaşmıştır. Bina kent fizyolojisinin anlaşılmasında, kent merkezinin belirlenmesinde nirengi bir noktadır. Ayrıca Elazığ'ın kentsel anıtlarından ve simgelerinden birisidir. Günümüzde Elazığ Gazi caddesinde koruma altında olan bina, adeta 19.yy dan dan önce oluşmuş Eski Elazığ mahalleleri ile Cumhuriyetten sonra oluşmuş yeni Elazığ mahallelerini ayıran binadır. Binanın güneyinde, tarımsal ürünlerin değiş tokuşunun yapıldığı meydanlar, pazarlar hala bulunmaktadır. Elazığ'ın mamur bir merkezi yer olmasında üç vilayet konağının payı oldukça

büyüktür. Bugünde Elazığ'ın ilk kent merkezi aynı işlevini sürdürmektedir. Hatta 1980'de yapılan Hükümet konağı ile idari fonksiyonlarını sona erdiren binaya, 2014 yazında valilik yeniden taşınmıştır. Bu tam bir rejenerasyon örneğidir. Demiryolu ulaşımı ve istasyon Elazığ'ın periferik kentleşme hızına ivme kazandırmıştır.

NÜFUS BÜYÜKLÜĞÜ VE KENTLEŞME

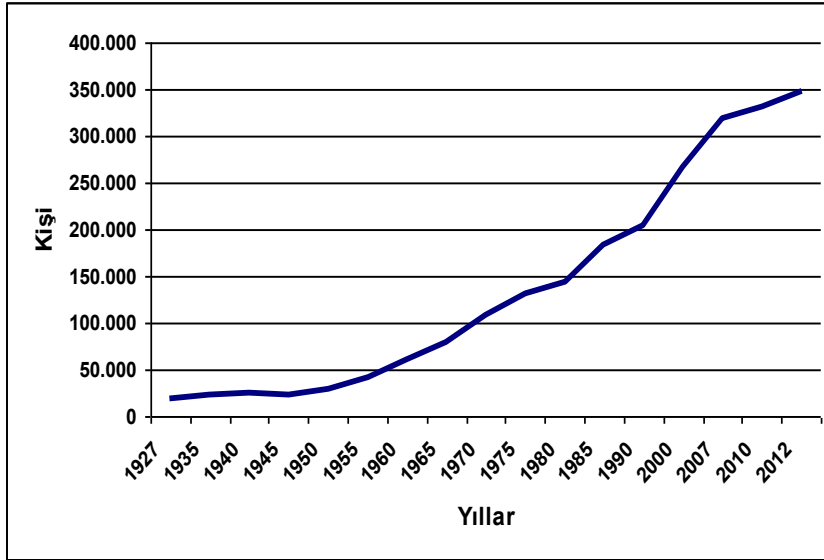
Aslında 1879 tarihi önemlidir. Çünkü Elazığ'ın kuzeye doğru yayılıp genişleme si büyümesi asıl bu dönemden sonra başlamıştır. Aynı zamanda İlk defa Osmanlı nüfus kayıtlarına Mamûratü'l-Aziz eyaleti olarak geçmiştir. 1880'lerde Sarayatık çevresinde büyüyen kent; Eğin, Palu, Çarsancak, Arapkir, Keban kazaları ve Ergani Madeni sancağı için "merkezi yer" olarak belirlenmiştir. Elazığ Vilayeti'nin 1877-1878 Nüfusu 381.346'dır. Vilayette 205.482 erkek ve 175.864 kadın yaşamaktadır. Nüfusunun 73.178'i Ermenilerden, 1915 kişi Katolik Süryanilerden ve 543'ü ise Rumlardan oluşmaktadır. Fakat doğal olarak Elazığ Şehri'nin nüfusu tam olarak belirgin değildir. 1877-1878 Nüfus sayımında Mamûratü'l-Aziz vilayetini ve çevresinin nüfusu 95.000 olarak belirlenmiş ve 12.400 bina olduğu kayıtlara geçmiştir (Karpat 2010: 255).

1900 Yılına gelindiğinde Elazığ vilayeti 14 kazayı, 70 nahiyeyi ve 1890 köyü fonksiyonel etki sahası içine almıştır. Nüfus yoğunluğunda ise Osmanlı'nın 8. büyük vilayetidir. Sayımlarda Erkek nüfusun fazlalığı, Elazığ'da hizmetler sektöründe iktisaden faal erkek nüfusun ağırlığının konaklama ve perakende ihtiyaçlara yansması kaçınılmazdır. Böylece daha hızlı büyüyen bir kent fizyolojisini akla getirmektedir. İdari fonksiyonun yönünün değişmesi ile oluşan Elazığ'da kısa zamanda pek çok işlevin harekete geçtiği ve kentleşme sürecinin hızlanmasına katkı yaptığı anlaşılmaktadır. 1876 yılında Elazığ'da 2 değirmen, 4 hamam, 263 dükkân varken, Harput'ta 4 değirmen, 9 hamam, 909 dükkânın bulunması ticari açıdan Harput'un hala önemli bir ticari merkez olduğunu göstermektedir (Karakaş 1999: 135). Bununla birlikte Elazığ hızla Harput'un önüne geçecektir.

1881 (1298) tarihinde Harput şehrinde yaklaşık nüfus 12.000 kişi (erkek nüfus 5.967'dir) civarındayken, 1892 tarihinde Cuinet Harput şehrini 20.000 ve mezrayı 5000 nüfus olarak verir (Aksın 1995:144-147). 1894 (H.1312) yılında Harput'un nüfusu 13.183 kişiyken, mezranın nüfusu 3.687 kişidir. 1898'da 7.500 olan nüfus, 1909 yılında 8.700'e çıkmıştır. Nitekim "1897-1898 yılları arasında Harput'un 15070, mezranın 7500, 1906 yılında Harput'un 15785 (Aksın1995:148), 1909 yılında mezranın 8.700 kişi olması

beş mahallede ikamet etmektedir. Mezradaki gelişme yavaş olmakla birlikte ilerideki gelişmenin de mezranın lehine olacağı sinyallerini vermeye başlamıştır (Dökmeci 1964: 24).

Grafik 1: Elazığ Nüfusunun Sayısal Gelişimi (1927-2012)



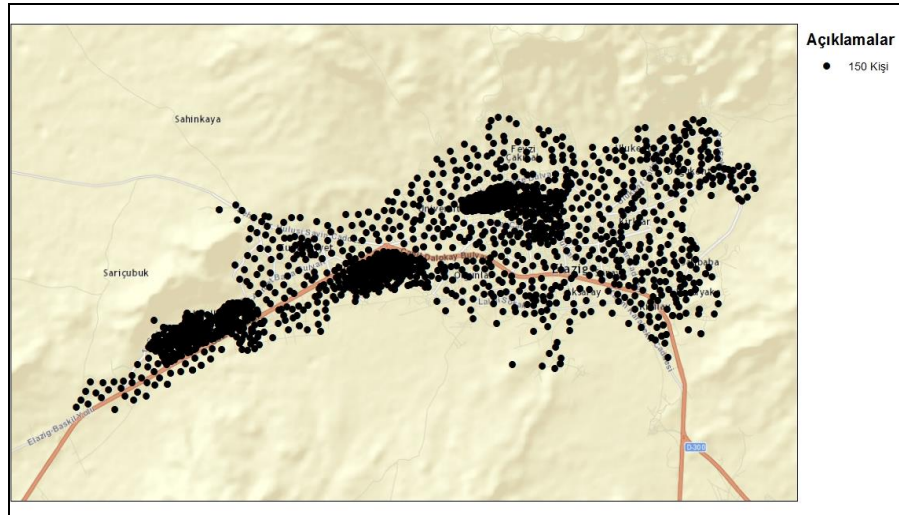
Kaynak: DİE-TÜİK Genel Nüfus Sayımları (1927-2012)

1927 yılında 19.216 nüfus ve yedi mahallede yaşamaktadır. 1950 yılında nüfus 29.317'ye yükselmiştir. Elazığ, 1965 yılında 78.600 nüfus 14 mahallede yerleşmiştir. 1975 yılında ise 131.415 nüfus ve 21 mahalle, 1975 sonrasında üniversitenin oluşturulması ve sanayinin gelişmesi ile 1985 yılında 182.296 nüfus ve 28 mahalleye 1997 yılında 244.494 nüfus ve 31 adet mahalleye yükselmiştir (Karakaş 1999: 141-142). 2000 yılında ise 269.647 nüfus ve 35 mahalleye yükselmiştir. 2009 yılı adrese dayalı nüfus sayımlarında 392.722 Nüfus 38 mahalleye yükselmiştir.

İldeki sanayi tesislerinin % 41'inin şehir merkezi ve yakın çevresinde (Diyarbakır yolu %11, Şehir merkezi %17, Bingöl yolu %6, Malatya yolu %5, Baskil yolu %2) yer alır. Tesislerden geriye kalan % 49'un merkeze yakın Yazikonak belediyesi sınırları içindeki organize sanayi bölgesinde bulunmasına rağmen (1998 Elazığ projesi, 274) burada çalışanların büyük bir kısmının Elazığ merkezde oturuyor olması sanayinin şehir gelişimindeki etkisini artırmaktadır. 1980 sonrasında doğu kesimdeki gelişmeler bilhassa Ulukent (1965'de 961 kişi, 1980 de 3.820 kişi), Gümüşkavak (1965 de 596,

1980 yılında 1.416 kişi), Çatalçeşme (1965'de 465, 1980'de 1.901 kişi) gibi eski kırsal yerleşmelerin nüfusça artışına etki yapmıştır. Bu yerleşmeler, kuzeyde Pertek yolu üzerinde yer alan Harput'a bağlı Esentepe ile birlikte ekonomik bağlantıları nedeniyle 1982 yılında mahalle olarak şehre dahil edilmişlerdir (Karakaş 1999: 149).

Harita 3: Elazığ Şehrinde Nüfus Dağılışı (2014)



Günümüzde ise Kent ve çevresinde 60 civarında mahallede 406.131 nüfus yaşamaktadır. Bunların 332.800'ü 73.331'i ise şehrin çevresinde, geleceğin kent periferisini oluşturacak alanlarda yaşamaktadır. Elazığ kentinde, kısmi kırsal nüfus görülmeyle birlikte çok kısa bir zamanda tamamen kentli nüfus olarak sayımlarda belirlenecektir. Nüfus artış süreci, konut ihtiyacı, konut üretimi anlamına gelmektedir. Doğal olarak her dönemde Elazığ'a yeni konut alanları eklenmiştir. Örneğin 1990'lı yıllarda imara açılan Cumhuriyet Mahallesi, 20 yılda kentin orasında kalır hale gelmiştir.

AĞ SİSTEMLERİNİN PERİFERİK KENTLEŞME ETKİSİ

Günümüz toplumu, Castells tarafından "ağ toplumu" olarak tanımlanmaktadır (Castells 2005). Çevrenin kentleşmesinde ağ sistemlerinin önemli bir rolü olduğu Elazığ modelinde net bir şekilde anlaşılabilir. Ulaşım ağları, elektrik şebekeleri, isale hatları, arazi kullanım biçimlerinde köklü değişmelere neden olmuştur. Şehrin gelişim hızı, yönü ve süreci değişmiş dönüşmüştür.

Çağdaş kentleşme için önemli bir ölçüt kabul edilen **ulaşılabilirlik** Elazığ'da periferik kentleşmeyi etkileyen diğer bir unsurdur. Harput, çevresi tarihi süreç içerisinde ulaşım açısından hep merkezi bir yer olmuştur. Harput'un/ Elazığ'ın yerleşim yerleri, topğrafyanın öngördüğü tabii yollar üzerinde olmuştur. Fırat ve Dicle nehirleri, Hatay-Maraş-Elbistan-Muş oluğu yolların geçtiği güzergâhın coğrafi adresleridir. "Nitekim Asurlular zamanında bile başkent Ninova'yı Karadeniz'e bağlayan yol, Harput'un kontrol ettiği bu oluk sahadan geçmektedir (Darkot 1943: 8). Doğal geçiş hattı üzerinde bulunması nedeniyle, Hekimhan ile Keban'dan geçerek Harput'a gelen ve oradan da eski hükümdar caddesine birleşen yol, Harput - Keban -Arapkir -Kemaliye ve Divriği'den geçip Sivas'a giden yol, Harput - Keban -Arapkir -Kemaliye -Kuruçay -Şebinkarahisar üzerinden Giresun'a uzanan yolların hepsi Harput ve çevresinden geçmiştir (Sarıbeyoğlu1951: 73-74).

1900 yılında Diyarbakir-Harput karayolu tamamlanır. Bu yol Elazığ 'ın kent sınırlarını da etkileyen ve ulaşım ağlarına bağlı olarak kentsel dokuyu şekillendiren ilk yoldur. Güzergâh, Diyarbakir vilayet merkezinden başlayıp Harput'a kadar devam etmiştir. Erzincan-Eğir-Arapgir-Harput yolunun 1909 yılında yapılması Elazığ şehrinin ulaşımına ilk önemli katkıyı yapmıştır. 1913 yılında Diyarbakir-Bitlis-Harput ve Kiğı yollarının yapımı Elazığ kent içi ulaşım ağını ve Harput 'u şehirlerarası yollara bağlamış doğal olarak kentsel gelişimi ve reliefini etkilemiştir.(Yılmazçelik 2013: 653-656) Öyle ki yollar, yukarı şehir(Harput) ve aşağı şehir (Elazığ) iki farklı şehre uzanır hale gelmiştir.

Cumhuriyetin ilanı ile Ülkenin politik merkezinin İç Anadolu'ya kayması, ulaşılabilirlik yönünün de değişmesine neden olmuştur. Batı'dan Orta Anadolu'ya, Doğu ve Güney Doğu Anadolu'ya yaygınlaşan demiryolu ulaşımı 1927' de Kayseri'ye, 1930'da Sivas'a, 1931'de Malatya'ya, 1934 'de Elazığ 'a kavuşmuştur. Elazığ'ın merkezine yaklaşık 500-600 m mesafede kurulan istasyon binası, yerleşme ve ulaşım ağlarını, kendisine doğru çeken ve kent fizyolojisini değiştiren bir işleve sahip olmuştur. Zamanla çevresinde günümüzde Yeniköy olarak bilinen İstasyon Mahallesi oluşmuştur. Elazığ şehri doğal olarak istasyon mahallesine doğru devam eden istasyon caddesi boyunca hızla genişlemiştir. Elazığ sınırları istasyon ve çevresi olmuştur. Aksaray, Kızılay ve Yeniköy mahalleleri o dönemde periferik kentleşmenin hızlandığı sahalarda olmuştur.

Karayolları ağının büyümesi, trafik hacminde meydana gelen artış, ulaşımın çeşitlenmesi şehrin periferik büyümesine hız kazandıran

unsurlardır. Çevre yolunun yapılması ile şehir batıya doğru kaymış ve şehir merkezden çevreye doğru bir saçılma eğilimi göstermeye başlamıştır. Malatya–Elazığ karayolunun yapılması ve geliştirilmesi ile şehrin, batıya doğru yönelmesi hızlanmıştır. Hilalkent, Abdullahpaşa, Bahçelievler Mahalleleri oluşmuştur. Günümüzdeki yeni çevre yolunun yapılmasıyla Elazığ şehri Meryem dağına doğru yani güneye ve güneybatıya doğru genişlemektedir. Eski Sürüsürü köyünün arazisi, kent tarafından tam olarak istila edilmiştir. İstila sonucunda kırsal yerleşim birimleri kentsel mahallelere dönüşmüştür.

Periferik kentleşme hızına doğrudan etki eden ve nüfusun decentralizasyonuna neden olan sağlayan etkenlerden bir diğeri Electropolis, **Electric City** (Elektrikli şehir) denilen Şehrin elektrifikasyona kavuşma aşamasıdır. Elazığ şehrinde kentleşme süreci üzerinde etkili olan temel faktörlerden birisi elektrik'tir. 1931'den sonra 125 beygir 90 kw jeneratörler ile elektriğe kavuşan Elazığ, 1948'de ve 1954'te daha büyük jeneratörler ile aydınlanmıştır. Elektropolis (Elektrik Kent) Kentsel alanların çekiciliğini arttırmıştır. İnsanlarda merak duygusu uyandırmış, ekonomi olarak daha canlı olması ayrıca kentlerin daha yaşanılır yerler olarak görülmesine neden olmuştur. Ayrıca insanların uyku ve çalışma saatlerini değiştirmiştir. Yani elektrikli yaşam kültürü oluşmuştur. **Kır-kent göçlerinde temel nedenlerden birisi şehrin aydınlık ve sıcak olmasıdır.** Elazığ'ın büyük bir bölümüne elektrik verilmesi ile kent nüfusunda büyük bir artış meydana getirmiştir. Rızaiye, Yeniköy'ün ortaya çıkması ve İzzetpaşa'nın büyük bir mahalle olması bu dönemde gerçekleşmiştir.

Şehirlerin kentsel gelişim sürecini ve periferik kentleşmeyi hızlandıran mekanizmalardan birisi de suya bağımlılık derecesini azaltan **isale hatlarıdır.** İnsanoğlu suya uzak mesafelere taşıma kapasitesine sahip olmadığı dönemlerde, yerleşim birimleri su kaynağı çevresinde (Elazığ'da çeşmelerin çevresinde kurulan köy ve mahalleler gibi) kurulurdu. Çağdaş dönemlerde ise suyu konutların içine kadar taşıyan sistemler oluşunca suya bağımlılık ortadan kalkmıştır. Su kaynağına olan mesafe bağımlılığının azalması, kentsel fizyolojinin yayılmasına genişlemesine neden olmuştur. Şehrin horizontal büyümesinin temel sebebi suya bağımlı imarın sona ermesidir, denilebilir. Elazığ içme suyu isale hatlarının 1948 yılında döşenmesi (Foto 1) ile şehrin kuzey ve güney yamaçlarındaki karstik ve fay kaynaklarına olan bağımlılığı azalmıştır.

Şehrin çeşmelere olan bağımlılığının ortadan kalkması, kentin sınırlarını oldukça ilerletmiş farklı yönlerde taşımıştır. Ayrıca kentsel arazi kullanımında **“su kaynağına yakınlık”** olarak tanımlanabilecek işlev önemini yitimiştir.

Günümüzde Elazığ'a yaklaşık 100 km uzaklıkta inşa edilecek Hamzabeyli Barajı'ndan su getirilmesi düşünülmektedir. Böylece mekânsal yayılmanın yönü kabaca D-B yönlü olmaya başlamıştır. Buna ek olarak şehir B-KB yönünde hızlı büyüme sürecine girmiştir.

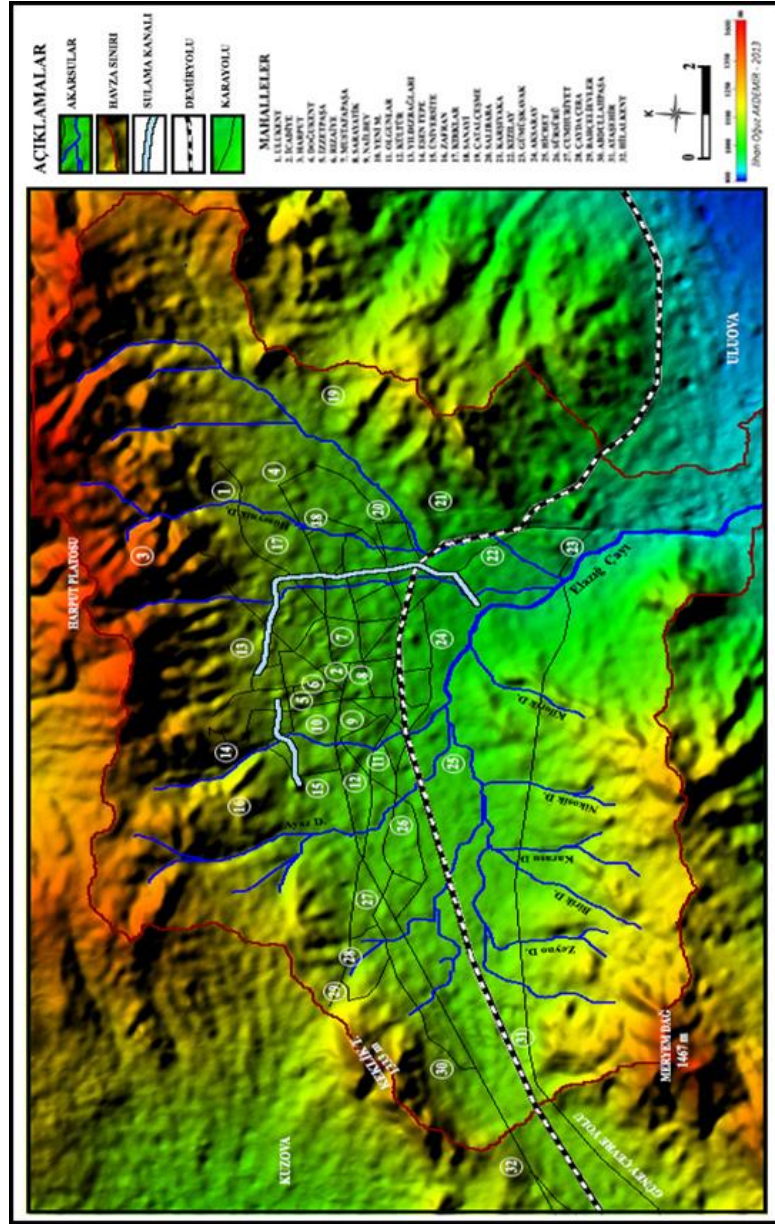
Foto 1: Karaçalı İçme Suyunun Elazığ'a getirilme Çalışmaları (1948)



Kaynak: Anonim.

1950–1965 döneminde Şehir, kuzey ve güneyde olmak üzere iki alanda gelişme göstermiştir. Kuzeyde İzzetpaşa ve Nailbey mahallerinin batı kesimlerindeki gelişmeler devam etmiş, Kültür ve Yenimahalle'nin ilk temelleri oluşmaya başlamıştır. Güneyde ise demiryolunun etkisiyle demiryoluna paralel doğu - batı doğrultusunda uzanan Kesrik ve Sürsürü köylerinin şehre mahalle olarak katılmasıyla merkezden kopuk ama sonrasında tarım arazilerinin şehirselleşme alanı olarak kullanılmasına yol açacak bir gelişmenin temeli de böylece atılmıştır (Karakaş,1999). Kırsal alan periferik yapılar ve idari değişiklikler ile şehrin parçası haline dönüşmüştür.

Harita 4: Elazığ'da ulaşım Ağları, Drenaj Ağları ve Mahalleler (2012)



Ülke politikalarının liberal süreçlere dönmesi eğilimine bağlı olarak yaşanan gelişmeler, mal ve hizmet arzının fazlalaşması, alım gücünün önceki döneme göre artması, vb. nedenlere bağlı olarak nüfus kitlelerinde ev sahibi olma anlayışını doğurmuştur. Başlangıçta kooperatif mantığı ve kent merkezi ve çevresinde, uzun süreli, inşaatlar ile konut sahibi olma dönemin başlangıcını oluşturur.”Blok” mantığı yan yana birkaç apartmandan oluşan toplu konutlar 4-5 yıldan fazla bir süreçte inşa ediliyordu. Özellikle orta sınıfın rağbet ettiği sistem büyük bir konut talebi oluşturdu. Buna bağlı olarak ucuz arsa temini için şehrin dışında alanların seçilmesi, şehre yeni kent parçalarının eklenmesine neden olmuştur. Şehre yeni eklenecek kent parçalarının kontrollü olması devleti ve belediyeleri harekete geçirmiştir. TOKİ 1984 kurulan ve toplu konut anlayışı sembolü olan kuruluş olmuştur. Böylece daha büyük toplu konut alanlarının, projelerinin önünü açmıştır. Büyük kırsal ve kentsel alanlar imar alanı olarak, nüfusa servis edilmiştir.

Elazığ’da da eğilim ülke genelinde var olan sisteme ayak uydurma yönünde olmuştur. Konut sorununun aşılması için bu dönemde büyük toplu konut projelerine girişilmiş, kent merkezlerinin çehresi değişmiştir. Buna bağlı olarak 1984’ten sonra toplu konut hamleleri ile Elazığ doğusunda kent merkezine 4 km mesafede Doğukent, güneybatısında ise 8 km mesafede Abdullahaşa mahalleleri belediye tarafından altyapısı oluşturularak imara açılmış ve kooperatiflere ucuz arsa temin edilmiştir. Düşük gelirli nüfusun tevaccüh göstermesi kısa zamanda artan Elazığ nüfusuna iki büyük mahalle eklenmesine neden olmuştur. Bunlara ek olarak Bahçelievler ve Sürsürü mahallelerinde daha küçük çaplı toplu konut alanları ortaya çıkmıştır.

PERİFERİK KENTLEŞME KATALİZÖRÜ: TOPLU KONUT UYGULAMALARI

Konut toplum açısından çok karışık işlevlere sahiptir. Barınak, üretilen bir meta, bir tüketim malı, kişi ve ailelere güvence, enflasyon karşısında paranın değerini koruyan bir unsur kısaca yatırım aracı olması gibi özelliklere sahiptir (Tekeli 1993: 2). Bu nedenle konut yüzyıllarca barınak ve yatırım aracı olarak önemini korumaktadır. Ülkemizde konut edinmede kullanım ve yatırım amaçlı olmak üzere iki faktör önemli rol oynar. Konut üretiminde ise bireysel, yap-sat (müteahhitlik), kooperatif yoluyla üretim ön planda gelir (Türel 1923: 20, 21).

İl genelinde 1975-1980 döneminde göç fazla miktarda olmasına rağmen (Tandoğan, 1989) Şehir, 1980 yılından itibaren sanayisindeki gelişmeler, Bayındırlık İskan Müd., Gümrük Müdürlüğü (1984) gibi kamu kurumlarının

açılması ve Doğu Anadolu'daki terör nedeniyle çevre illerden gelenlerin olmasıyla nüfus ve alan açısından gelişme göstermiş ve 1985 yılında nüfusu 182.296'ya 1990 da 204.603'e, 2000'de 266495, nihayet 2007 yılında da 319.381'e ulaşmıştır. 1980 yılındaki hızlı gelişme konut sorununu artırdığı için kooperatifleşme hızlanmaya başlamıştır.

1980-2004 yılları arasındaki yapılaşmada kooperatif yoluyla üretimin merkezdeki mahallelerden ziyade merkez çevresindeki mahallelerde yoğunlaştığı dikkati çeker. Bunun ana nedeni merkezdeki arazi fiyatlarının yüksekliği, kooperatif türü yapılaşma için gerekli geniş parsellerin azlığı, parsel birleştirme çabalarının yetersiz kalması önemli bir etken olarak karşımıza çıkmaktadır. Ayrıca arazi fiyatlarındaki yüksekliğin maliyetler üzerinde yaptığı olumsuz etki merkezde yer alan mahallelerde kooperatifleşmeyi azaltmıştır. Bu nedenle merkez çevresinde düşük yoğunluklu ve az katlı eski yapılaşmaların yoğun olduğu ve arazi varlığının bulunduğu alanlarda azda olsa kooperatif türü yapılaşmalar olmuştur.

Elazığ şehrinde de Kooperatif daire sayısı Türkiye genelindeki duruma uygun olarak 1980 yılından itibaren 1995 yılına kadar sürekli artış göstermiştir. 1995 yılından itibaren TOKİ'nin faaliyetlerinin hızlanmasıyla birlikte düşüş göstermeye başlamıştır. Nitekim toki 2002 yılına kadar 43.000 konut üretmişken 2003–2006 yıllarında düşük gelir gruplarına yönelik çalışmaları ve kentsel yenileme projeleriyle artarak bu sayı 170.000 ulaşmıştır (Bayraktar 2006). Elazığ şehrindeki konut ihtiyacı büyük oranda yap sat sistemi ile üretilen konutlarla sağlanmıştır. Arazi fiyatlarının yükselmesi ile artan maliyetlere, aile gelir azlığı da eklenince kooperatif türü üretim artmaya başlamıştır. Her ne kadar kooperatif türü konut üretimleri artmaya başlasa da üretimin ancak %15 ile %35 arasındaki miktarını karşılayabilmiştir. Kooperatifler yoluyla üretilen daire sayısı yıllara göre değişmekle birlikte 1980–2004 yılları arasında toplam üretilen dairelerin %24.38 oluşturmaktadır. Buralara talebin olmasında da insanların merkezden uzaklaşmama eğilimlerinin fazlalığı önemli rol oynamıştır.

Süreci yalnızca toplu konut alanları ile tanımlamak hatalı bir tespit olur. Toplu konut alanları öncelikle tüm Türkiye'de olduğu gibi Elazığ'da da **“uniform mahalleler”** ortaya çıkarmıştır. Binaların, sosyal yaşamın, iktisadi yaşamın benzeştiği nüfus kitleleri bir araya gelmiştir. Şehre yeni eklenen kent parçalarının kentsel alanları genişletmesi metropolitan kent anlayışını da doğurmuştur. 1988'de başlanan ama bir türlü bitirilmeyen imar planı da bu dönemin sembollerindedir. Günümüze kadar Elazığ halihazır planlar ile imar edilmektedir. Toplu konut alanlarına bağlı olarak, yol ve ulaşım ağı çabuk kentleşmesine de neden olmuştur. Böylece kent hem alan hem de

nüfus olarak avantaj sağlamıştır. Yani kentleşme süreci hızlanmıştır. Kent kabul edilen alanlar genişlemiştir. Toplu taşıma ağları ve sistemi oluşmaya başlamıştır. Ulaşım ağları çevre nüfusu kent merkezine taşıma mantığı ile merkezileştirme “Centripedal “ bir görev görmüştür. O ysa Elazığ nüfusu “Centrifugal” eğilim göstermektedir. Nüfus dağılma saçılma eğilimindedir. Yani merkezden çevreye doğru nüfus hareketleri dönemin sembolüdür.

Türkiye’de 1980 yılından itibaren hızlanan toplu konut uygulamalarında yer seçiminin, coğrafi çevre şartlarından ziyade arazi varlığına bağlı olarak ana ulaşım aksları ve çevre yollarının çevresinin seçildiğini görüyoruz (Doğanay 1989). Sürecin önemli bir sonucu ise kent merkezine uzak mesafede olan toplu konut alanları ile kent merkezi arasındaki güzergâh hızlı bir şekilde nüfuslanmaktadır. Böylece akslar boyunca gelişen, lineer bir kent fizyolojisi oluşmuştur. Elazığ’da Malatya Caddesi Abdullahpaşa toplu konut alanlarından sonra Keban Caddesi ise Bahçelievler mahallelerinde sonra hızlı bir imar sürecine girmiştir. Ayrıca Cahit Dalokay Bulvarı (eski çevre yolu) Sürsürü’deki toplu konut süreci hızlı nüfus artışı yaşanan güzergâh olmuştur.

1991-2004 döneminde merkez çevresindeki kooperatif türü yapılaşmalar azalmıştır. Bu azalmada arazi varlığının kooperatifleşme için yetersiz kalmasının etkisi oldukça fazladır. Nitekim kooperatif yapılaşması için talep, batı yönünde uzanan Elazığ- Malatya çevre yolu üzerinde yer alan Sürsürü, Bahçelievler ve Abdullahpaşa mahallelerinde artmıştır. Bilhassa Abdullahpaşa Mahallesi tamamen kooperatif türü yapılaşmalarla dolmuştur. Buraya olan talebin artışında kamuya ait arazinin varlığı ve gelişme eğiliminin yüksekliği önemli rol oynamıştır. Sürsürü mahallesine olan talep arazi ucuzluğu yanında 1994 yılında ilave imar planı ile 290 hektarlık yeni bir alanın yapılaşmaya açılmasının etkisi büyüktür. Elazığ şehrinin büyük bir kesimi deprem açısından riskli olmasına rağmen daha önce yerleşilen ve sonradan yerleşime açılan sürsürü mahallesinde yeraltı suyunun yüksekliği nedeniyle problem daha da artmaktadır (Palutoğlu, Tanyolu: 2006). Abdullahpaşa konut alanının yetersiz gelmeye başlaması sonucunda 1998 yılında 115 hektarlık bir alan kaplayan yeni bir ilave imar planı yapılarak Abdullahpaşa mahallesinin batı kesiminde yer alan Hilalkent projesi yürürlüğe konulmuştur (Karakaş 2008: 124). Bu proje ile birlikte şehir batı istikamette daha da genişlemiştir. Böylece şehir doğu batı istikametine yaklaşık 15 km genişliğinde bir büyüme göstererek alansal olarak büyümüştür.

Elazığ'da kente eklenen yeni kent alanları, nüfus artışı, nüfus dağılışı haritası tamamen değişmiştir. 2000'li yıllara kadar kent merkezi ve çevresinde nüfus miktarı fazla iken günümüzde kent çeperlerinde, kent saçaklarında nüfus daha fazla olmuştur. 2012 nüfusu 347.857 olan Elazığ 23. büyük nüfuslu şehri olmuştur. Doğal olarak 2000'li yıllardan sonra Nüfus tek bir kent merkezine bağımlı kalmamıştır. Primer kent merkezi Gazi caddesine ek olarak sekonder ve tersiyer kent merkezleri kabul edilebilecek Abdullahpaşa –Sürsürü arasında Malatya caddesi ve Hulusi Sayın Bulvarı boyunca Bahçelievler güzergahında kanat çekim alanları ve Mis bölgeleri oluşmuştur. Kanat kentleşme denilen süreç, hem Gazi caddesinin yükünü almakta, hemde yeni kentleşmiş bölgeler oluşturmaktadır. Elazığ'da kentsel yayılma şerit/bant yayılma modeline uygun olarak ana ulaşım koridorlarını izleyerek kent merkezinden dışa doğru şeritler halinde yayılma göstermektedir.

Elazığ'ın günümüzde, kentleşme süreçlerinden olan **Banliyöleşme** süreci yaşamaktadır. Banliyöleşme sürecinde zenginlik, oto sahipliği, küçük kent bölgelerinde rahat yaşam, ana kente yakın olmak amacıyla geliştirilen yeni konut alanlarının varlığı ile tanımlanmıştır. Banliyöleşmenin tüm göstergelerini Elazığ'da görmek mümkündür. Ticaret ve Pazar ağırlıklı Gazi caddesine alternatif olarak oluşan hizmet ve eğlence ağırlıklı kent merkezi işlevi gören Hazaradağlı kavşağı ve çevresi MİS'in güzel bir alternatif gelişim örneği olmuştur. Yine düşük yoğunluklu yayılma saçılma modeli ile tanımlanan süreci de gözlemlemek mümkündür. Çünkü mevcut kentsel alanların çeperlerinde, saçaklarında, düşük yoğunluklu kentsel amaçlı araziler ve kırsal arazi parçaları, kentsel yayılma ve konutlar için tüketilmektedir.

Elazığ şehrinde periferik gelişimini morfografya ile ilişkilendirildiğinde; Elazığ'ın geleceğini önemli etkisi olacak bir morfolojik birim yamaçlardır. Gelecekte Elazığ batıya doğru büyürken kuzey ve güney yamaçlara doğru genişleme eğilimine gireceği düşünülmektedir. Kentsel mekân düzenlemelerinde manzaraya daha geniş bakış açısı sağlayan bölgelere doğru yönelim sağlanması önemlidir. İnsanlar genel olarak dış mekânda arkalarının korunduğu hissini duydukları bir yerde durmak ve açıklığa doğru bakama istemektedir. Kullanıcıların kendilerini rahat hissedebilecekleri mekânlar yaratmak için güven hissi sağlayan arka fon ve daha büyük bir alana bakış olanağı sağlanmalıdır. Bu açıdan, yapılan düzenlemede öncelikle arkası olan küçük bir bölüm oluşturmali ve bu mekân bir açıklığa yönlendirilmelidir (Beer 1990: 352). Elazığ'da kentleşme eğilimi bu modele uygun olarak oluşmaya başlamıştır “**şehir manzaralı**” kuzey-güney

yamaçlar da kentleşme hızı oldukça yüksektir. Horizontal ve vertikal yapılaşmaların olduğu yamaçlar bölgesi, Elazığ ‘da orta üst düzey gelir grubunun kentten kaçma eğilimlerinin mekânları olmuşlardır. Cumhuriyet ve Abdullahpaşa mahallelerinin yüksek kesimleri, Çaydaçıra mahallesi günümüzün yamaçlarının manzaraya uygun dizaynı, konut ve arsa fiyatlarını yükseltmektedir. Gelecekte aynı eğilim Meryem dağı yamaçlarında görülmesi kuvvetle muhtemeldir. Elazığ şehrinin gelişmesi ve yayılmasında yükselti kuşaklarında da oldukça değişiklik olmuştur. 900- 1000 m yüksekliğin de kurulan konutlar günümüzde ise 1200-1300 m yüksekliğine kadar çıkmıştır.

Sonuç

Elazığ şehrinde hızlı bir periferik kentleşme dönemi yaşanmaktadır. Periferik yayılma yatay ve dikey yönlü olarak kent fizyolojisini dönüştürmektedir. Tıpkı Peyami Safa’nın “Milli İdealimiz apartman yaptırmak mıdır?” isimli yazısı gibi sorgulanması gereken temel unsur, kentsel arazi kullanımının doğru eksenlere yerleşmesidir. Ayrıca kentin kırsal alanları istila etmedeki hızı gözardı edilmeden, gelecekte hangi alanların kent için doğru yer olduğunu “situasyon” gözardı edilmeden karar verilmelidir.

Kentsel planlama öncelikle birincil kent merkezindeki yoğunluğun azaltılmasına yönelik olmalıdır. Çünkü Elazığ şehri gelişmektedir. Çevresine yayılmakta ve yoğunluk olan alanlarda şehrin ikincil ve üçüncül kent merkezleri oluşmaktadır. Kentsel planlamada kent merkezleri kontrol altına alınmalıdır. Sanayi ve endüstriyel kuruluşlar şehrin merkezinde kalmıştır. Bu kuruluşlar şehir merkezinden uzak bir alana taşınmalıdır şehrin daha sağlıklı olabilmesi için. Periferik kentleşme alanlarında konutlar birbirine yakın kurulmamalıdır. Şehre yeşil alan bırakılmalıdır. Periferik alanlarda konutlar yapılırken zemin özellikleri de dikkate alınmalıdır.

Kentsel planlama şehrin geleceğidir. Kentsel planlama yaparken birkaç yıl ilerisi için değil kentin var olduğu sürece etkili olabileceği planlamalar yapılmalıdır. Çünkü geleceği düşünülmeden yapılan planlar sonucu şehirler de yapboz gibi sürekli var olan düzen üzerinde oynanılır bunun yanında geleceği düşünülerek yapılan planlarda şehir daha da gelişir, fonksiyonel özellikleri artar. Planlama şehri iyi bilen tanıyan coğrafyacılarla birlikte yapılmalıdır. Elazığ şehrinin periferik kentleşme hızına bakıldığında jeomorfolojik birimleri de aşarak Hankendi ovası ve Meryem dağına doğru bir yayılma göstermektedir. Bu gelişim birkaç yıl içerisinde daha da

büyüyecektir. Periferik kentleşmeyi düşünerek bu alanlara yönelik bir planlama geliştirebilir. Böylelikle Elazığ şehrinin yeni periferik parçaları daha düzenli ve planlı olabilir.

KAYNAKÇA

Akdemir İ.O., 2013; “Şehirselsel Fonksiyonlar-Doğal Ortam İlişkileri: Elazığ Eğitim Fonksiyonu Örneği”, F.Ü. Sosyal Bilimler Dergisi, C: 23, S:1, s. 4-18, Elazığ.

Akkan E., 1972; “Elazığ ve Keban Barajı Çevresinde Coğrafya Araştırmaları”, A.Ü. Coğrafya Arş. Derg. Sayı: 5-6, s. 175-214, Ankara.

Aksın A., 1995; 19.Yüzyılda Harput. (1833 - 1876) F.Ü Sosyal Bilimler Enstitüsü. Yayınlanmamış Doktora Tezi. ELAZIĞ.

Aksın A., 1999; 19.Yüzyılda Harput, Elazığ, 1999,s.34-35.

Aksın A., 2013; “Harput’un Mezra’ya Taşınması Sürecinde İlk Vilayet Konağı” Geçmişten Geleceğe Harput Sempozyumu Elazığ 23-25 Mayıs 2013 Bildiriler Kitabı Cilt: 1, s. 101-110, Elazığ.

Ardıçoğlu N., 1964; Harput Tarihi. Harput Turizm Derneği, İstanbul.

Beer A. R., 1990; Environmental Planning for Site Development, London.

Castells M., 2005; The Rise of The Network Society. Vol:1, Blackwell Publishing. Oxford.

Çitçi D., Özdemir, M.A., 1998; Elazığ’ın Bölge Turizmi İçerisindeki Yeri, Doğal Ve Kültürel Turizm Potansiyeli, Tdv. Dünü Ve Bugünüyle Harput Sempozyumu Cilt II, s. 303-324, Elazığ.

Demirtaş R., 2002; “Diri Faylar Etrafında Tampon Bölge (Emniyetli Kuşak) Oluşturma Esasları-Fay Yasası” Görüş Haber Bülteni, S: 3-4, s. 55-60, Ankara.

Dökmeci C.,1964; “Mamure-til -Aziz.” Yeni Fırat Dergisi. Sayı: 24 s. 9-11. Elazığ.

Elgiad 2002; Anılardaki Elazığ Albümü 1. Elgiad Kültür Yayınları, Elazığ

Erinç S., 1953; Doğu Anadolu Coğrafyası İstanbul Üniv. Coğ. Enst. Yayın No. 15 İstanbul Üniv. Yayın No. 572, İstanbul.

Erol, O., Akkan, E., Elibüyük, M., Doğu, A.F., 1987; Aşağı Fırat Bölgesi'nde Bugünkü Ve Kuvaterner'deki Doğal Çevre Koşulları: Odtü. Aşağı Fırat Projesi, 1978-1979 Çalışmaları. Aşağı Fırat Projesi Yayınları. Seri I, No.3, Ankara.

Güneş H., 1998; “Harput ve Elazığ Şehrinin İklim Elemanlarının Karşılaştırılması ve İklim Koşullarının Çevresel Etkileri”, TDV Dünü ve Bugünüyle Harput Sempozyumu, s: 365-380, Elazığ.

Halaçoğlu Y., 1998; XIV-XVII. Yüzyıllarda Osmanlılarda Devlet Teşkilatı ve Sosyal Yapı, Türk Tarih Kurumu Yayınları, VII. Dizi, Ankara.

- Karakaş E., 1999;** “Elazığ Şehrinin Gelişmesi”, F.Ü. Sosyal Bilimler Dergisi Cilt:9, S: 1, Elazığ, s.129-154).
- Karakaş E., 2008;** Kentsel Gelişmede Konut Kooperatiflerinin Rolü, Elazığ Örneği, V. Ulusal Coğrafya Sempozyumu, Ankara.
- Karpat K. H., 2010;** Osmanlı Nüfusu 1830-1914, Timaş Yayınları İstanbul.
- Kökten K., 1972;** Odtü Keban Projesi Çalışmaları. Ankara.
- Lynch K., 1984;** Good City Form, The M.I.T. Press, Massachusetts.
- Moltke H.M., 1999;** Moltke'nin Türkiye Mektupları, (Çeviren: Hayrullah Örs), Remzi Kitabevi Yayınları, İstanbul,
- Öztaş T., 2012;** “Planlama Disiplininde Zorunlu Yeni Odak: Kentsel Jeoloji”, TMMOB Jeoloji Mühendisleri Odası, Haber Bülteni, No:22, Ankara.
- Palutoğlu M.-Tanyolu E., 2006;** “Elazığ İl Merkezi Yerleşim Alanının Depremselliği”, F.Ü. Fen ve Mühendislik Bilimleri Derg, C: 18, S: 4, s: 577-588, Elazığ.
- Sunguroğlu İ., 1968;** Harput Yollarında, Elazığ Kültür Ve Tanıtma Vakfı Yayını No:2 Cilt:1-2-3-4, İstanbul.
- Şahin E., 2006;** Meydanların Kentsel Yaşama Katkısı Üzerine Bir İnceleme: Bursa Örneği, Uludağ Üniversitesi, (Yayınlanmamış Yüksek Lisans Tezi), Bursa.
- Şahinalp M.,- Günal V., 2012;** “Osmanlı Şehircilik Kültüründe Çarşı Sisteminin Lokasyon ve Çarşı İçi Kademelenme Yönünden Mekânsal Analizi” Milli Folklor Dergisi, Yıl 24, Sayı 93, Syf:149-168, Ankara.
- Şengün M.T., 2012;** “Harput Platosunda Doğal Ortam İnsan İlişkileri Ve Doğal Çevre Planlaması” Elazığ Valiliği Yayını.Isbn: 978-605-86926-0-2. Kozan Ofset Ankara
- Tonbul S., Karadoğan, S., 1998;** Harput'un Kuruluş Yeri Ve Şehrın Fonksiyonunu Yitirmesi Üzerinde Etkili Olan Doğal Çevre Faktörleri , Tdv. Dünü Ve Bugünüyle Harput Sempozyumu Cilt Iı , Sa: 303-324 , Elazığ.
- Woolley H., 2003;** Urban Open Spaces, Spon Press, London.
- Yılmazçelik İ., - Erdem S., 2013;** “XIX. Yüzyılın Sonlarında Harput'tan Geçen Karayolu Güzergâhları Ve Harput'taki Köprüler.” Geçmişten Geleceğe Harput Sempozyumu Elazığ 23-25 Mayıs 2013 Bildiriler Kitabı Cilt: 2, s. 643-666, Elazığ.
- Yılmazçelik İ., 1988;** 392 Numaralı Harput Şer'iyye Sicili'nin (H.1260-1264 = M.1844-1848) Tanıtımı ve Fihristi, Fırat Üniversitesi Dergisi (Sosyal Bilimler), Sayı:2, Elazığ, s.229-265, 1988.